



Guía Web

WV-U25502-V3L/WV-U25302-V3L/WV-U25501-F3L/WV-U25301-F3L

Contenidos

1. Configuración	1
1.1 Procedimientos recomendados para instalar este producto	1
2. Conéctate a la cámara	2
2.1 Herramienta de configuración i-PRO (iCT)	2
2.2 Software de configuración de IP	2
2.3 Accede a la cámara	2
2.4 Acerca de las páginas de imágenes en vivo	4
3. Configurar la cámara	6
3.1 Ajustar la calidad de la imagen	6
3.1.1 Configure el modo de control de intensidad de la luz según la ubicación y el área de instalación.	6
3.1.2 Configure el balance de blancos según el entorno de iluminación que instale.	6
3.1.3 Establece el modo de conmutación en blanco y negro durante la noche	7
3.2 Configuración de grabación (tarjeta de memoria SD)	8
3.2.1 Instale la tarjeta de memoria SD	8
3.2.2 Grabar usando tarjeta de memoria SD	9
3.2.3 Reproducir imágenes almacenadas en la tarjeta de memoria SD	9
3.3 Ajustar el zoom/enfoque	9
3.4 Ocultar algunas de las imágenes	10
3.5 Configurar eventos	10
3.5.1 Detectar movimientos de objetos	11
3.6 Mejorar la seguridad de las comunicaciones	12
3.7 Detectar falsificación de datos	12
3.8 Establecer el tamaño de captura de imagen y la velocidad de fotogramas	12
3.9 Establecer la función de imagen superpuesta	13
3.10 Establecer el flujo de imágenes	13
3.10.1 Acerca de la configuración de transmisión	13

3.10.2	Acerca del control del volumen de entrega (tasa de bits)	13
3.10.3	Reducción de la capacidad de datos con codificación inteligente	14
3.11	Configurar el i-VMD	15
3.11.1	Administrar el i-VMD	15
3.11.2	Programación de un i-VMD	16
4.	Limpiar	17
<hr/>		
4.1	limpieza de lentes	17
5.	Especificaciones	18
<hr/>		
5.1	Se requiere entorno de PC	18
5.2	Acerca del modo de captura de imagen y el tamaño de captura de imagen ...	19
5.2.1	Tamaño de captura de imagen	19
5.2.2	Restricciones	21
5.3	DORI	22
5.4	Rendimiento de entrega	23
5.5	Software de extensión	23
5.6	Lámpara	24
5.6.1	Encendiendo la lámpara	25
5.7	Botón	26
5.8	Cable	27
6.	Otro	30
<hr/>		
6.1	Inicializar	30
6.2	Verifique la versión del software	30
6.3	Actualizar software	31
6.4	Orden de configuración al ajustar la calidad de la imagen	31
6.5	Ajustar el brillo del objeto (escenas brillantes)	32
6.5.1	Ajustar el brillo	32
6.6	Ajustar el brillo del objeto (escenas oscuras)	32
6.6.1	Ajustar la ganancia máxima	32
6.6.2	Ajustar el obturador máximo	33
6.7	Reducir el parpadeo blanco y el oscurecimiento de la pantalla	34
6.7.1	Establecer súper dinámico	34
6.7.2	Establecer la compensación de la luz de fondo	34

6.7.3	Establecer la compensación de luz alta	35
6.7.4	Ajustar el estiramiento negro adaptativo	36
6.7.5	Ajuste el [Nivel del pedestal]	36
6.8	Ajustar el contraste del objeto	37
6.8.1	Ajustar el contraste	37
6.9	Reducir el parpadeo	37
6.10	Reducir el desenfoque del objeto (escenas brillantes)	38
6.10.1	Establecer auto inteligente	38
6.10.2	Ajustar el obturador máximo	38
6.11	Reducir el desenfoque de objetos (escenas oscuras)	39
6.11.1	Ajustar la reducción de ruido digital	39
6.12	Afinar el contorno del sujeto.	40
6.12.1	Ajustar el nivel de nitidez	40
6.13	Ajustar el color	40
6.13.1	Ajustar la densidad del color	40
6.13.2	Ajustar el balance de blancos	41
6.14	Reducir el ruido de los objetos (escenas brillantes)	41
6.14.1	Ajustar el nivel de nitidez	41
6.15	Reducir el ruido de los objetos (escenas oscuras)	42
6.15.1	Ajustar la reducción de ruido digital	42
6.16	Establecer el enfoque al cambiar entre blanco y negro.	43
6.16.1	Método de ajuste de enfoque para cambiar entre blanco y negro	43
6.17	Solución de problemas	43
6.18	Precauciones relativas al uso	45
6.19	Descargo de responsabilidad	47
6.20	Para marcas comerciales y marcas registradas	49
6.21	RELACIÓN DE RED	49

- 1. Configuración
 - 1.1 Procedimientos recomendados para instalar este producto
-

1. Configuración



Para obtener instrucciones de instalación detalladas, consulte lo siguiente:

[Sección de instalación](#)

1.1 Procedimientos recomendados para instalar este producto

La URL del vídeo es la siguiente.

<https://www.youtube.com/playlist?list=PLTQfv0fJHvBPqSZ58IFN-hyJ92hU2kwz>

2. Conéctate a la cámara

2.1 Herramienta de configuración i-PRO (iCT)

Esta es una herramienta para gestionar el sistema de seguimiento de imágenes de un vistazo.



Para obtener más información sobre la herramienta de configuración i-PRO (iCT), consulte el sitio web de información técnica en <Control No.: C0133>.

→[Haga clic aquí para obtener más información sobre la herramienta de configuración i-PRO](#)

2.2 Software de configuración de IP

Las cámaras o grabadoras de la misma red se pueden detectar y configurar automáticamente en la red.



Para obtener más información sobre el software de configuración de IP, consulte el sitio web de información técnica en <Control No.: C0123>.

→[Haga clic aquí para obtener más información sobre el software de configuración de IP](#)

2.3 Accede a la cámara

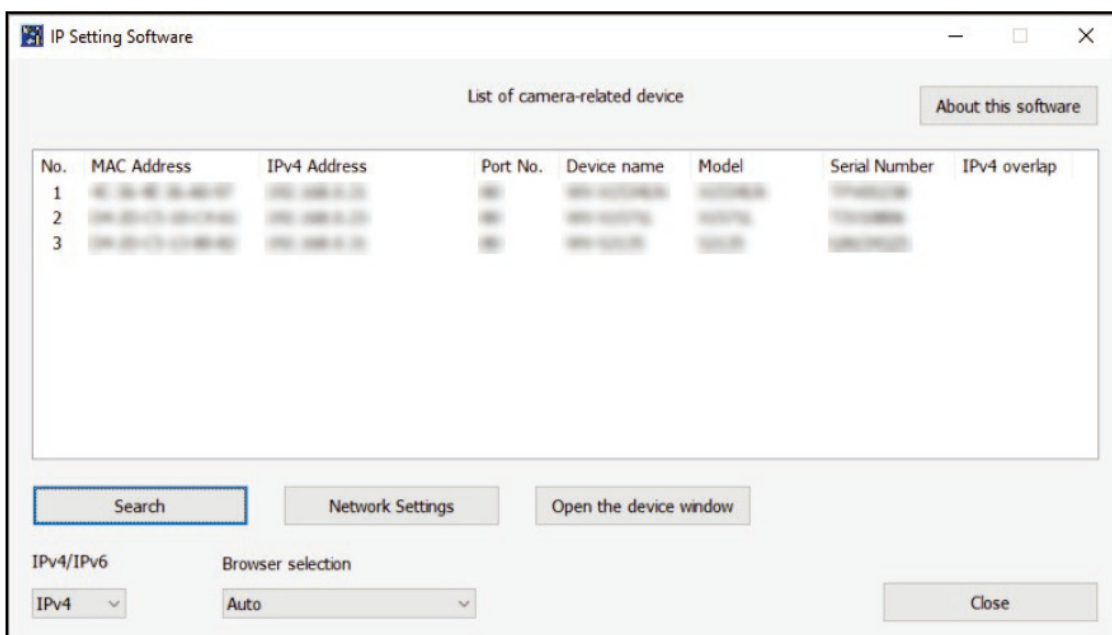
1. Inicie un software de configuración de IP
 - Se muestran el número de modelo y la dirección MAC de la cámara detectada.
 - El valor predeterminado para [Configuración de red] es [DHCP].

2. Conéctate a la cámara
 - 2.3 Accede a la cámara
-



- Si no puede obtener una dirección IP del servidor DHCP, configure la dirección IP en 192.168.0.10.

2. Haga doble clic en la dirección IP de la cámara
 - Se inicia el navegador y se muestra la pantalla de registro de administrador.
 - Necesitas registrarte como administrador.

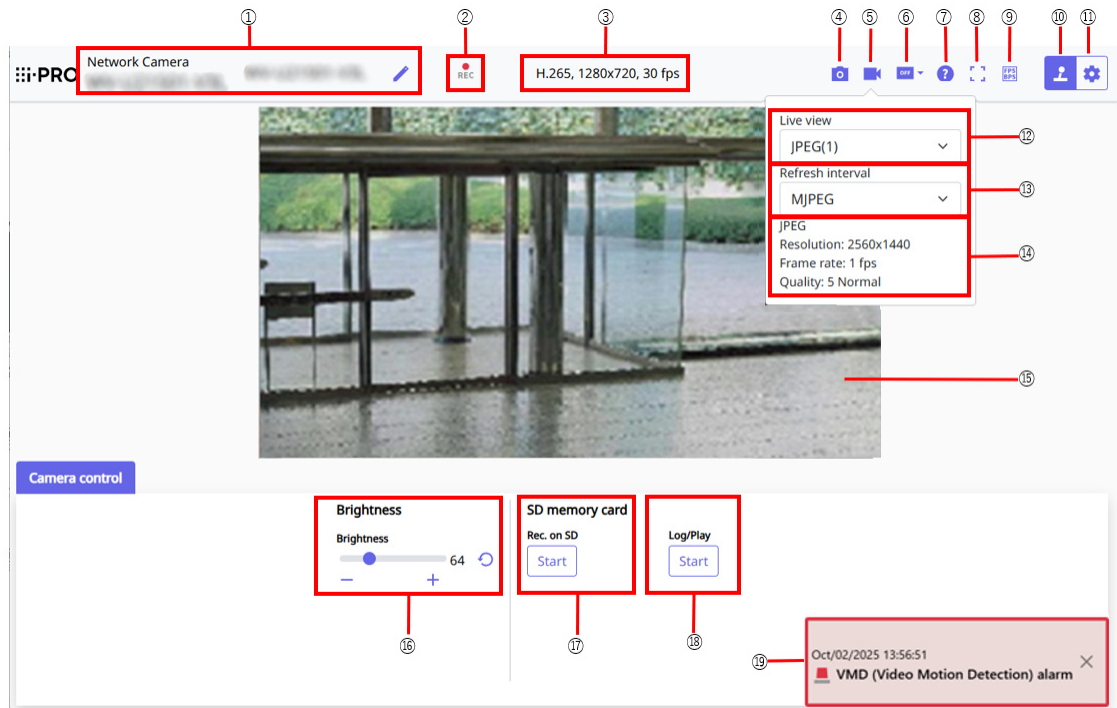


3. Ingrese el nombre de usuario y la contraseña del administrador
 - Se muestra la pantalla para configurar el idioma y la fecha y hora.
4. Establecer el idioma, la fecha y la hora y la pantalla
 - Puede configurar el idioma, la fecha y la hora y cambiar el color de fondo de la pantalla y el diseño del panel de operaciones.
5. Presione [Establecer]
 - Se muestran páginas de imágenes en vivo.

2. Conéctate a la cámara

2.4 Acerca de las páginas de imágenes en vivo

2.4 Acerca de las páginas de imágenes en vivo



- ① Título de la cámara
- ② Visualización del estado del almacenamiento SD
- ③ Visualización de información de transmisión
- ④ Botón de instantánea
- ⑤ Botón de visualización de selección de transmisión
- ⑥ Botón de cambio de comparación de imágenes antes/después
- ⑦ Botón de soporte
- ⑧ Botón de vista de pantalla completa
- ⑨ Botón de visualización de velocidad de cuadros/velocidad de bits
- ⑩ Botón de visualización del panel de control de la cámara
- ⑪ Botones [Config.] (botón de visualización del panel de configuración)
- ⑫ Seleccione el menú desplegable Streams-[En directo]
- ⑬ Seleccione el menú desplegable Streams-[Velocidad de actualización]
- ⑭ Seleccionar transmisiones - Mostrar información de la transmisión
- ⑮ Área principal
- ⑯ Panel de control de la cámara ([Brillo])
- ⑰ Panel de control de la cámara - Tarjeta de memoria SD - Botón [Grabar en SD]
- ⑱ Panel de control de la cámara - Tarjeta de memoria SD - Botón [Registro/Reproduc]

- 2. Conéctate a la cámara
 - 2.4 Acerca de las páginas de imágenes en vivo
-

⑩ Notificación de alarma

3. Configurar la cámara

3.1 Ajustar la calidad de la imagen

Esta sección explica cómo ajustar la calidad de la imagen al instalar la cámara.

3.1.1 Configure el modo de control de intensidad de la luz según la ubicación y el área de instalación.

Utilice [Modo de control de luz] para configurar la intensidad de la luz adecuada para la ubicación y el área de instalación.

➤ Paneles de configuración de páginas de imágenes en vivo>Al hacer clic en las pestañas [Calidad de imagen] podrá configurar la calidad de la imagen.

1. Seleccione [Modo de control de luz]

- Para instalar en exteriores: configure [Escena exterior].
- Para instalación en interiores: establezca [Escena interior (50 Hz)] o [Escena interior (60 Hz)].

50 Hz/60 Hz se pueden utilizar de forma diferente según la región.



- Básicamente, no se utiliza [Fijar obturador].
- Para obtener más información sobre el modo de control de luz, consulte el Manual del usuario.

3.1.2 Configure el balance de blancos según el entorno de iluminación que instale.

Utilice [Balance de blancos] para configurar los balances de blancos apropiados para la ubicación y el área de instalación.

➤ Paneles de configuración de páginas de imágenes en vivo>[Ajuste detallado]>[Configuración detallada de la cámara]>[Imagen] o [Imagen/Audio] de los menús avanzados de la izquierda>[Ajuste de imagen] en las pestañas [Calidad de imagen]>Cuando se hace clic en [Config.], se muestra la ventana de configuración de ajuste de calidad de imagen.

3. Configurar la cámara

3.1 Ajustar la calidad de la imagen

1. Seleccione [Balance de blancos]
 - Seleccione entre [ATW1], [ATW2] y [AWC].

[ATW1]

Configure el modo de seguimiento automático de la temperatura del color. La cámara comprueba continuamente la temperatura del color de la fuente de luz y ajusta automáticamente el balance de blancos.

El rango de funcionamiento es de aproximadamente 2700 K a 6000 K.

[ATW2]

Configure el modo de seguimiento automático de la temperatura del color. La cámara ajusta automáticamente el balance de blancos bajo una lámpara de sodio.

El rango de funcionamiento es de aproximadamente 2000 K a 6000 K.

[AWC]

Configure el modo de control automático del balance de blancos. Dado que la fuente de luz es fija, es adecuada para fotografiar en un lugar donde el entorno de iluminación no cambie.

El rango de funcionamiento es de aproximadamente 2000 K a 10000 K.



Es posible que los colores no se puedan reproducir fielmente si se cumplen las siguientes condiciones: En tales casos, configúrelo en [AWC].

- Objeto mayormente oscuro
- Cielo azul claro o el sol al atardecer.
- Objeto con iluminación demasiado baja

3.1.3 Establece el modo de conmutación en blanco y negro durante la noche

Puede cambiar a imágenes en color o en blanco y negro utilizando [Día&Noche (IR)] al disparar de noche.

➤ Paneles de configuración de páginas de imágenes en vivo>Al hacer clic en las pestañas [Calidad de imagen] podrá configurar la calidad de la imagen.

1. Seleccione [Día&Noche (IR)]
 - Seleccione [Apagado], [Encendido (luz IR apagada)], [Encendido (luz IR encendida)], [Auto1 (luz IR apagada)], [Auto2 (luz IR encendida)] y [Auto3 (SCC)].

[Apagado]

Esta función también se utiliza para tomar imágenes en color de noche.

[Encendido (luz IR apagada)]

La fotografía siempre está tomada en blanco y negro.

[Encendido (luz IR encendida)]

La fotografía siempre está tomada en blanco y negro. Esta configuración se utiliza cuando se utiliza iluminación de infrarrojo cercano por la noche.

[Auto1 (luz IR apagada)]

La imagen en color y la imagen en blanco y negro cambian automáticamente según el brillo (iluminación) de la imagen.

[Auto2 (luz IR encendida)]

La imagen en color y la imagen en blanco y negro cambian automáticamente según el brillo (iluminación) de la imagen. Esto se establece cuando la iluminación del infrarrojo cercano se utiliza por la noche.

[Auto3(SCC)]

Configúrelo cuando desee mantener una imagen en color incluso cuando la fuente de luz sea oscura. La función Super Chroma Compensation (SCC) mantiene la imagen en color con poca iluminación.

3.2 Configuración de grabación (tarjeta de memoria SD)

3.2.1 Instale la tarjeta de memoria SD

1. Inserte una tarjeta de memoria microSD en la ranura



Utilice la tarjeta de memoria SD formateada en este producto.



Para retirar la tarjeta de memoria SD, seleccione [Básico] en el menú Avanzado.>
En la pestaña [Tarjeta de memoria SD], seleccione [Tarjeta de memoria SD] como [No usar]. Retire la tarjeta de memoria SD de este producto.

3.2.2 Grabar usando tarjeta de memoria SD

Esta sección describe los procedimientos para cambiar [Activador de guardado] a [Manual].

- Paneles de configuración de páginas de imágenes en vivo>[Ajuste detallado]>[Configuración detallada de la cámara]>Menú avanzado>[Básico]>Cuando se hace clic en [Tarjeta de memoria SD], se muestra la página de configuración de la tarjeta de memoria SD.
 - (1) Seleccione transmisiones de [Formato de grabación]
 - (2) Seleccione [Guardar activador] y haga clic en [establecer].
 - (3) Haga clic en [En vivo] en la esquina superior izquierda y haga clic en el botón de visualización del panel de control de la cámara.
 - Se muestra el panel de control de la cámara.
 - (4) Al hacer clic en [Inicio] en [Rec. en SD]
 - Inicie la grabación en la tarjeta de memoria SD manualmente.
 - Puede detener la grabación haciendo clic en [Detener]. Después de detenerla, puede reanudar la grabación haciendo clic en [Iniciar].

3.2.3 Reproducir imágenes almacenadas en la tarjeta de memoria SD

Puede reproducir imágenes almacenadas en la tarjeta de memoria SD.

- Paneles de control de cámaras de páginas de imágenes en vivo.>Al hacer clic en [Iniciar sesión/reproducir] se muestra la lista de registros.
 1. Vea las páginas de imágenes en vivo y haga clic en el botón de visualización del panel de control de la cámara.
 2. Presione el botón [Inicio] en [Registro/Reproducir]
 - La pantalla Lista de registros se muestra en una ventana separada.
 3. Presione la fecha y hora de disparo que se muestran debajo de [Hora y fecha]
 - Se muestra la página de reproducción y se reproduce la imagen guardada.

3.3 Ajustar el zoom/enfoque

Puede ajustar el zoom y el enfoque de la imagen mostrada de forma manual o automática.

- Panel de configuración de páginas de imágenes en vivo>Al hacer clic en [Zoom] se muestra la ventana de configuración.
 1. Ajuste del [Designación de la relación de zoom], [Zoom], [Focus] y [Enfoque automático]



• Para obtener más información sobre el zoom y el enfoque, consulte el Manual del usuario.

3.4 Ocultar algunas de las imágenes

Si configura el área a ocultar, puede mover el ángulo de campo de la cámara mientras mantiene presionada el área a ocultar.

- Paneles de configuración de páginas de imágenes en vivo > [Ajuste detallado] > [Configuración detallada de la cámara] > [Imagen/Audio] de los menús avanzados de la izquierda > [Zona de privacidad] en las pestañas [Calidad de imagen] > Cuando se hace clic en [Config.], se muestra la ventana de configuración de la Zona de privacidad.



1. Especifique cuatro vértices en la imagen y presione el botón [Establecer].
 - Las zonas de privacidad se establecen en orden desde el Área 1.
2. Seleccione [Estado] para ver las zonas de privacidad.
 - Configure la zona privada en [Activado]/[Desactivado].

3.5 Configurar eventos

Puede configurar la alarma para detectar el funcionamiento de un área o interferencia en la cámara, o el funcionamiento cuando se detecta la alarma.

- Paneles de configuración de páginas de imágenes en vivo > [Ajuste detallado] > [Configuración detallada de la cámara] > Menú avanzado > [Configuración fácil] > Al hacer clic en las pestañas [Acción de evento] se muestran las páginas de configuración.



- Consulte el Manual del usuario para obtener instrucciones sobre cómo configurar eventos.
- Consulte el Manual del usuario para obtener instrucciones sobre cómo configurar la divulgación de Internet.

3.5.1 Detectar movimientos de objetos

Cuando se activa una alarma, la cámara funciona según lo establecido. Hay patrones para las alarmas cuando el área especificada se mueve y cuando la cámara está bloqueada.

- Paneles de configuración de páginas de imágenes en vivo>[Configuración detallada]>[Configuración detallada de la cámara]>[Alarma] de los menús avanzados de la izquierda>Al hacer clic en las pestañas [área VMD] se muestran las páginas de configuración.



Consulte el manual del usuario para obtener detalles de todas las alarmas.

3.5.1.1 Establecer el área para detectar el movimiento de un objeto.

Configure el área para detectar el movimiento de un objeto usando la función de detección de movimiento usando imágenes de video.



1. Arrastra la imagen para configurar el área.
 - Puede configurar las áreas en orden.
2. Ajuste el [Área de detección] y la [Sensibilidad de detección] usando la barra deslizante y luego presione [Ajustar].

3.6 Mejorar la seguridad de las comunicaciones

La configuración de HTTPS cifra el acceso a la cámara y mejora la seguridad de las comunicaciones.

- Consulte los siguientes videos de soporte para el método de configuración HTTPS (preinstalación).
→[Video de soporte](#)
- Para obtener información sobre cómo configurar HTTPS (certificado CA), consulte los siguientes videos compatibles.
→[Video de soporte](#)

3.7 Detectar falsificación de datos

Si configura la Detección de falsificación, puede detectar los datos falsificados en la tarjeta de memoria SD utilizando el software dedicado.

Consulte los siguientes videos de soporte para saber cómo configurar la detección de manipulación.

→[Video de soporte](#)

3.8 Establecer el tamaño de captura de imagen y la velocidad de fotogramas

- Paneles de configuración de páginas de imágenes en vivo>Pestañas [Transmisión]>Establezca en [Modo de captura de imagen] de [Común].



- Para obtener detalles sobre la configuración y la velocidad de cuadros, consulte el manual del usuario.
- Para obtener más información sobre el tamaño de captura de imagen, consulte lo siguiente:

→[Acerca del modo de captura de imagen y el tamaño de captura de imagen](#)

3.9 Establecer la función de imagen superpuesta

Puede especificar la posición para superponer la imagen cargada o especificar el color que se transmitirá. En el modelo en el que se puede grabar la tarjeta de memoria SD, las imágenes superpuestas mostradas se graban durante la grabación.

Consulte el Manual del usuario para obtener detalles sobre cómo configurar los ajustes.

- Paneles de configuración de páginas de imágenes en vivo>[Configuración detallada]> [Configuración detallada de la cámara]>[Básico] de los menús avanzados a la izquierda> Configure en las pestañas [Superponer imagen].
- 1. Seleccione una imagen con [Superposición] configurado en [Activado].
- 2. Establezca [Posición], [Permeación] y [Selección del color a penetrar]
- 3. Presione [Ajustar]

3.10 Establecer el flujo de imágenes

3.10.1 Acerca de la configuración de transmisión

Especifique si se debe realizar la transmisión, si el método de compresión es H.265 o H.264, el tamaño de captura de la imagen y la calidad de la imagen, y cómo se debe realizar la transmisión.

- Panel de configuración de páginas de imágenes en vivo>Esto se hace en la pestaña [Flujo continuo de vídeo]. Las imágenes H.265 y H.264 se transmiten en la sección [Flujo continuo de vídeo] del [Flujo continuo de vídeo].
- Para obtener información sobre los métodos de compresión de imágenes, consulte lo siguiente:
→[Reducción de la capacidad de datos con codificación inteligente](#)
- Para obtener información sobre cómo realizar la entrega, consulte lo siguiente:
→[Acerca del control del volumen de entrega \(tasa de bits\)](#)
- Para obtener detalles sobre cada método de configuración, consulte el manual del usuario.

3.10.2 Acerca del control del volumen de entrega (tasa de bits)

Existen los siguientes tipos de modos de entrega para controlar el volumen de transmisión (velocidad de bits), que se configuran según el caso. También puede usar codificación inteligente, como [Auto VIQS], para reducir el volumen. Para obtener información sobre el control de la

entrega de transmisiones, consulte lo siguiente: Para obtener más información, consulte el manual del usuario.

→ [Reducción de la capacidad de datos con codificación inteligente](#)

- **Tasa de bits constante:**

Entrega imágenes H.265 (o H.264) a la tasa de bits establecida en [Velocidad en bits máx. (por cliente)*].

- **Tasa de bits variable:**

Entrega imágenes H.265 (o H.264) a la velocidad de fotogramas establecida en [Velocidad en fotogramas*], manteniendo la calidad de imagen establecida en [Calidad de imagen]. En este momento, la velocidad de bits se distribuye con un valor variable dentro de la velocidad de bits máxima establecida en [Velocidad en bits máx. (por cliente)*]. La capacidad de grabación varía según la configuración [Calidad de imagen] y el estado del objeto.

- **Especificación de velocidad de cuadros:**

Entrega imágenes H.265 (o H.264) a la velocidad de cuadros establecida en [Velocidad en fotogramas*].

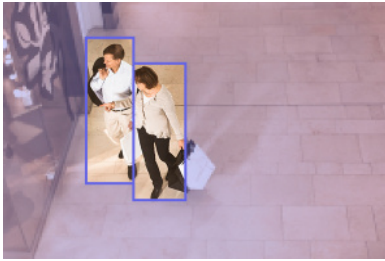
- **Entrega con el mejor esfuerzo:**

Dependiendo del ancho de banda de su red, puede distribuir imágenes H.265 (o H.264) a diferentes velocidades de bits, hasta la velocidad de bits máxima establecida en [Velocidad en bits máx. (por cliente)*].

3.10.3 Reducción de la capacidad de datos con codificación inteligente

La codificación inteligente es una técnica de compresión de datos que reduce la cantidad de compresión para enfocar los rostros humanos, aumenta la cantidad de compresión en el fondo u optimiza la cantidad de compresión por objeto.

- Panel de configuración de páginas de imágenes en vivo > [Configuración detallada] > [Ajuste detallado de la cámara] > [Imagen], u [Imagen/Audio] en el menú Avanzado de la izquierda > Al hacer clic en [Imagen], aparece la ventana Configuración de codificación inteligente.



Esta imagen es una imagen. Difiere de cómo se ve realmente la pantalla.

[Auto VIQS]

Mantiene alta la calidad de imagen de las piezas móviles. La calidad de imagen en la zona sin movimiento será la misma que la de la zona donde la cantidad de datos disminuye, y luego la imagen se distribuirá.

[Control de GOP]

Puede reducir la cantidad de datos.

3.11 Configurar el i-VMD

La página i-VMD le permite administrar y programar i-VMD.

- Panel de configuración de páginas de imágenes en vivo>[Configuración detallada]>[Ajuste detallado de la cámara]>Al hacer clic en [i-VMD] en el menú Avanzado de la izquierda, se muestra una página con pestañas de funciones.

3.11.1 Administrar el i-VMD

El i-VMD se actualizará. También puede ver el [Menú de configuración de i-VMD] y configurar los ajustes [i-VMD] haciendo clic en [Configurar >>] en el [Menú config.].

- Panel de configuración de páginas de imágenes en vivo>[Configuración detallada]>[Ajuste detallado de la cámara]>[i-VMD] en el menú Avanzado de la izquierda>Al hacer clic en la pestaña [Administrador de i-VMD], se abre la página de configuración.
 - (1) Descargar el i-VMD más reciente al PC
 - (2) Especifique el [i-VMD] descargado haciendo clic en [Seleccionar un archivo].
 - (3) Asegúrese de que [Actualizar i-VMD] esté seleccionado y luego presione [Ejecutar].
 - El [i-VMD] se actualiza.

(4) Al hacer clic en [Configurar >>] en el [Menú config.]

- Muestra el [Menú de configuración de i-VMD] y le permite configurar los ajustes [i-VMD].



- Utilice la versión más reciente de i-VMD.
- Al utilizar i-VMD, el espacio libre en RAM debe ser de al menos 50 MB.
- Si no hay suficiente espacio de RAM disponible, no se puede usar i-VMD. Si desea usar i-VMD, desinstale el software de extensión instalado en la pestaña [Ges. software]. También puede configurar [Modo de expansión de capacidad de RAM] como [On (Sin imágenes en directo)].
- Si el servicio i-PRO Remo está habilitado, es posible que i-VMD no esté disponible.



- Para obtener más información sobre [Menú de configuración de i-VMD], consulte “3.2 Elección del comportamiento” y las secciones posteriores de esta sección.
→ https://i-pro.com/products_and_solutions/ja/surveillance/media/documentation_file/doc/support_and_documentation/xae200w-webguide-ja-pdf

3.11.2 Programación de un i-VMD

Puede configurar el funcionamiento de i-VMD especificando el día de la semana y la hora.

➤ Panel de configuración de páginas de imágenes en vivo > [Configuración detallada] > [Ajuste detallado de la cámara] > [i-VMD] en el menú Avanzado de la izquierda > Al hacer clic en [Programación de operaciones] se muestra la página de configuración.

- (1) En el [Visualización], selecciona los días de la semana y el horario en el que deseas programar.
- (2) En la [Tabla de horarios] [Contenido de la operación], especifique la zona horaria en la que operar.
- (3) Presione la tecla [Ajustar]



- Para operar el i-VMD durante 24 horas, configure [00:00] en [00:00].

4. Limpiar



- Apague la alimentación antes de comenzar la operación. Hacerlo podría provocar lesiones.
- No aplique ni utilice disolventes orgánicos como benceno y diluyentes. El estuche puede decolorarse. Siga la declaración de precaución cuando utilice láminas químicas.
- No afloje ni retire los tornillos que no estén especificados en el manual de operación.

4.1 limpieza de lentes



- Limpiar con papel limpiador de lentes (para limpiar cámaras y anteojos).
- Se deben utilizar alcoholes cuando se utilizan disolventes. No utilice limpiacristales ni diluyentes.

5. Especificaciones

5.1 Se requiere entorno de PC

UPC:	Intel®Centro ^{MT} Familias de procesadores <Úselo con un tamaño de captura de imagen de hasta 1920 x 1080> -Intel®Centro ^{MT} i5-6500 o superior -Intel®Centro ^{MT} Se recomienda i7-6700 o superior <Usar en un tamaño de captura de imagen superior a 1920 x 1080> -Intel®Centro ^{MT} Se recomienda i7-11700 o superior
Memoria:	<Úselo con un tamaño de captura de imagen de hasta 1920 x 1080> 2 4 GB (2 GB, se recomienda doble canal o más) <Usar en un tamaño de captura de imagen superior a 1920 x 1080> 2 16 GB (8 GB, se recomienda doble canal o más)
Capacidad de red:	10BASE-T, 100BASE-TX o 1000BASE-T 1
Función de sonido:	Tarjeta de sonido (cuando se utiliza la función de audio)
Función de visualización de imágenes:	Tamaño de captura de imagen: 1920 × 1080 píxeles o más <Aplicaciones de tamaño de captura de imagen de 3840 × 2160> Monitoreo de tamaño de captura de imagen alta: 3840 x 2160 píxeles o superior Desarrollo de color: True Color 24 o más
Sistema operativo compatible:	Microsoft Windows 11
Navegador web:	Google Chrome ^{MT} Firefox Microsoft Edge (versión Chromium o posterior)
Otro:	Adobe®Lector®O Acrobat Reader®(para ver archivos PDF)

5.2 Acerca del modo de captura de imagen y el tamaño de captura de imagen



- La velocidad de bits de las transmisiones está restringida a [Control de ancho de banda (velocidad de bits)] en las pestañas [Red] de las páginas de red.
- Si el intervalo de actualización es corto, es posible que se supere la velocidad de bits según el objeto.
- Dependiendo del número de usuarios simultáneos o de la combinación de funciones utilizadas, la velocidad de bits puede ser inferior al valor establecido. Confirme la imagen entregada después de la configuración.

5.2.1 Tamaño de captura de imagen

Tamaño de captura de imagen. Los valores iniciales están subrayados.

WV-U25502-V3L, WV-U25501-F3L

Modo de captura de imágenes	Corriente (1)	Arroyos(2)	Arroyos(3)	Arroyos(4)	JPEG(1) ^{*1}	JPEG(2)
<u>16:9 (30 fps)</u>	<u>2560x1440</u>				<u>2560x1440</u>	
16:9 (25 fps)	1920x1080				1920x1080	
	1280x720	<u>1280x720</u>			1280x720	
		640x360	<u>640x360</u>	<u>640x360</u>	640x360	<u>640x360</u>
		320x180 ^{*3}	320x180 ^{*3}	320x180 ^{*3}	320x180 ^{*3}	
	Máximo 30(25) fps	Máximo 30(25) fps	Máximo 30(25) fps	Máximo 30(25) fps	Máximo 5 (4,2) fps ^{*4*5}	Máximo 15 (12,5) fps ^{*5}
4:3 (30 fps) ^{*2}	2592x1944		—	—	2592x1944	
4:3 (25 fps) ^{*2}	2560x1920				2560x1920	
	1280x960				1280x960	
		640x480			640x480	640x480
		320x240			320x240	
	Máximo 30(25) fps	Máximo 30(25) fps			Máximo 5 (4,2) fps ^{*4*6}	Máximo 15 (12,5) fps

5. Especificaciones

5.2 Acerca del modo de captura de imagen y el tamaño de captura de imagen

WV-U25502-V3L, WV-U25501-F3L (continuación)

Modo de captura de imágenes	Corriente (1)	Arroyos(2)	Arroyos(3)	Arroyos(4)	JPEG(1) ^{*1}	JPEG(2)
4:3 (15 fps) ^{*2}	2592x1944				2592x1944	
4:3 (12,5 fps)	2560x1920				2560x1920	
^{*2}	1280x960	1280x960			1280x960	
		800x600			800x600	
		640x480	640x480	640x480	640x480	640x480
		400x300			400x300	
		320x240	320x240	320x240	320x240	
	Máximo 15 (12,5) fps	Máximo 15 (12,5) fps	Máximo 15 (12,5) fps	Máximo 15 (12,5) fps	Máximo 5 (4,2) fps ^{*6}	Máximo 15 (12,5) fps

*1Puede seleccionar el mismo tamaño de captura de imagen que el tamaño de captura de imagen configurado para la transmisión (1), transmisión (2), transmisión (3), transmisión (4) y JPEG (2).

*2Cuando se selecciona "4:3" en "Modo de captura de imagen", "90°" y "270°" no están disponibles en [Rotación de la imagen].

*3Cuando el tamaño de captura de imagen se establece en 320 x 180, no se pueden configurar "90°" y "270°" en [Rotación de la imagen].

*4Cuando el tamaño de captura de imagen se establece en "2560 x 1440 (2592 x 1944), la frecuencia de actualización de la imagen se limita al máximo de 2 fps (2,1 fps).

*5Si [Transmisión de flujo continuo de vídeo] se configura en [Detener], la velocidad máxima de cuadros es 30 fps (25 fps).

*6Si [Transmisión de flujo continuo de vídeo] se configura en [Detener], la velocidad máxima de cuadros es 15 fps (12,5 fps).

WV-U25302-V3L, WV-U25301-F3L

Modo de captura de imágenes	Corriente (1)	Arroyos(2)	Arroyos(3) ^{*4 *5}	Arroyos(4) ^{*4 *5}	JPEG(1)	JPEG(2)
<u>16:9 (30 fps)</u>	<u>1920x1080</u>	1920x1080			<u>1920x1080</u>	
16:9 (25 fps)	1280x720	1280x720	1280x720		1280x720	
	640x360	<u>640x360</u>	640x360	640x360	640x360	<u>640x360</u>
	320x180 ^{*2}	320x180 ^{*2}	320x180 ^{*2}	320x180 ^{*2}	320x180 ^{*2}	

5. Especificaciones

5.2 Acerca del modo de captura de imagen y el tamaño de captura de imagen

WV-U25302-V3L, WV-U25301-F3L (continuación)

Modo de captura de imágenes	Corriente (1)	Arroyos(2)	Arroyos(3) *4 *5	Arroyos(4) *4 *5	JPEG(1)	JPEG(2)
	Máximo 30(25) fps	Máximo 30(25) fps	Máximo 15 (12,5) fps	Máximo 15 (12,5) fps	Máximo 5 (4,2) fps*3	Máximo 15 (12,5) fps*3
4:3 (30 fps)*1	1280x960	1280x960			1280x960	
4:3 (25 fps)*1	640x480	640x480	640x480	640x480	640x480	640x480
	320x240	320x240	320x240	320x240	320x240	
	Máximo 30(25) fps	Máximo 30(25) fps	Máximo 30(25) fps	Máximo 30(25) fps	Máximo 5 (4,2) fps*3	Máximo 15 (12,5) fps*3

*1Si selecciona "4:3 (30 fps/25 fps)" para "Modo de captura de imagen", no podrá configurar "90°" y "270°" para [Rotación de la imagen].

*2Cuando el tamaño de captura de imagen se establece en 320 x 180, no se pueden configurar "90°" y "270°" en [Rotación de la imagen].

*3Si [Transmisión de flujo continuo de vídeo] se configura en [Detener], la velocidad máxima de cuadros es 30 fps (25 fps).

*4El [Transmisión de flujo continuo de vídeo] predeterminado para la transmisión (3) y la transmisión (4) es [Detener].

*5Si el [Transmisión de flujo continuo de vídeo] de la transmisión (1) es [On (Sin imágenes en directo)] y el tamaño de captura de imagen de la transmisión (2) está configurado en "1920x1080", el [Transmisión de flujo continuo de vídeo] de la transmisión (3) y la transmisión (4) es [Detener].

5.2.2 Restricciones

	WV-U25502-V3L, WV-U25501-F3L		WV-U25302-V3L, WV-U25301-F3L
Función	16:9 (30/25 fps) 4:3 (30/25 fps)	4:3 (15/12,5 fps)	16:9 (30/25 fps) 4:3 (30/25 fps)
Software de extensión	Sí	Sí	Sí
i-VMD	Sí*1	Sí*1	Sí*1
Rotación de imagen	Sí*2	Sí*2	Sí*2
Grabación SD	Sí	Sí	Sí
Codificación inteligente	Sí	Sí	Sí
Súper dinámico	Sí	Sí	Sí

	WV-U25502-V3L, WV-U25501-F3L		WV-U25302-V3L, WV-U25301-F3L
Zona de privacidad	Sí	Sí	Sí
Monitoreo remoto	Sí*3*4	Sí*3*4	Sí*3*4

*1 Cuando “Monitoreo remoto” está configurado en “Habilitar”, no se puede utilizar “i-VMD”.

*2 Cuando se selecciona “4:3” para “Modo de captura de imagen”, no se pueden configurar “90° ” o “270° ” para “Rotación de imagen”.

*3 Cuando se ejecuta “i-VMD”, no se puede utilizar “Monitoreo remoto”.

*4 Cuando el “Modo de expansión de capacidad de RAM” está configurado en “Activado”, no se puede utilizar la “Monitorización remota”.

5.3 DORI

WV-U25502-V3L

	ANCHO	TELE
Detectar (25 ppm/8 ppf)	41,5 m {136,0 pies}	205,4 m {673,7 pies}
Observar (62,5 ppm/19 ppf)	16,6 m {54,4 pies}	82,1 m {269,5 pies}
Reconocer (125 ppm/38 ppf)	8,3 m {27,2 pies}	41,1 m {134,7 pies}
Identificar (250 ppm/76 ppf)	4,1 m {13,6 pies}	20,5 m {67,4 pies}

WV-U25302-V3L

	ANCHO	TELE
Detectar (25 ppm/8 ppf)	24,9 m {81,8 pies}	138,5 m {454,3 pies}
Observar (62,5 ppm/19 ppf)	10,0 m {32,7 pies}	55,4 m {181,7 pies}
Reconocer (125 ppm/38 ppf)	5,0 m {16,4 pies}	27,7 m {90,9 pies}
Identificar (250 ppm/76 ppf)	2,5 m {8,2 pies}	13,8 m {45,4 pies}

WV-U25501-F3L

	ANCHO
Detectar (25 ppm/8 ppf)	46,1 m {151,2 pies}
Observar (62,5 ppm/19 ppf)	18,4 m {60,5 pies}
Reconocer (125 ppm/38 ppf)	9,2 m {30,2 pies}
Identificar (250 ppm/76 ppf)	4,6 m {15,1 pies}

WV-U25301-F3L

	ANCHO
Detectar (25 ppm/8 ppf)	29,5 m {96,7 pies}
Observar (62,5 ppm/19 ppf)	11,8 m {38,7 pies}
Reconocer (125 ppm/38 ppf)	5,9 m {19,3 pies}
Identificar (250 ppm/76 ppf)	2,9 m {9,7 pies}

5.4 Rendimiento de entrega

- Se puede acceder a hasta 14 usuarios al mismo tiempo.
- El ancho de banda máximo es de 50 Mbps.

5.5 Software de extensión

Información sobre la cantidad y capacidad de software de extensión (aplicaciones) que se pueden instalar.

WV-U25502-V3L, WV-U25501-F3L

Número de aplicaciones instaladas	Capacidad de la aplicación (capacidad de ROM)	Capacidad de la aplicación (capacidad de RAM)
1	100 MB	50 MB

WV-U25302-V3L, WV-U25301-F3L

Número de aplicaciones instaladas	Capacidad de la aplicación (capacidad de ROM)	Capacidad de la aplicación (capacidad de RAM)
1	100 MB	100 MB



Para conocer el estado y las restricciones de soporte del software (aplicación AI) más reciente, consulte la información técnica <Control No.: C0103> en nuestro sitio web.

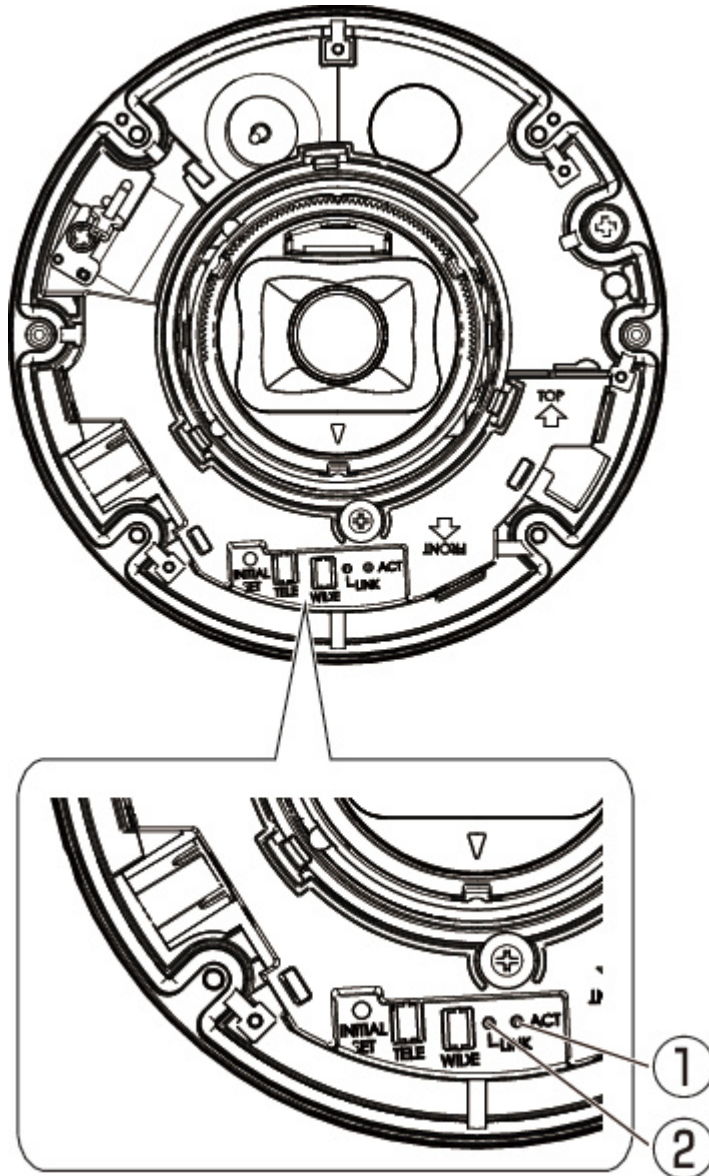
→ [Sitio web de información técnica](#)

Software (aplicaciones de IA)	Preinstalación	Estado de soporte
i-VMD	Sí*1	Compatible*1

*1El i-VMD se monta como unidad funcional principal.

5.6 Lámpara

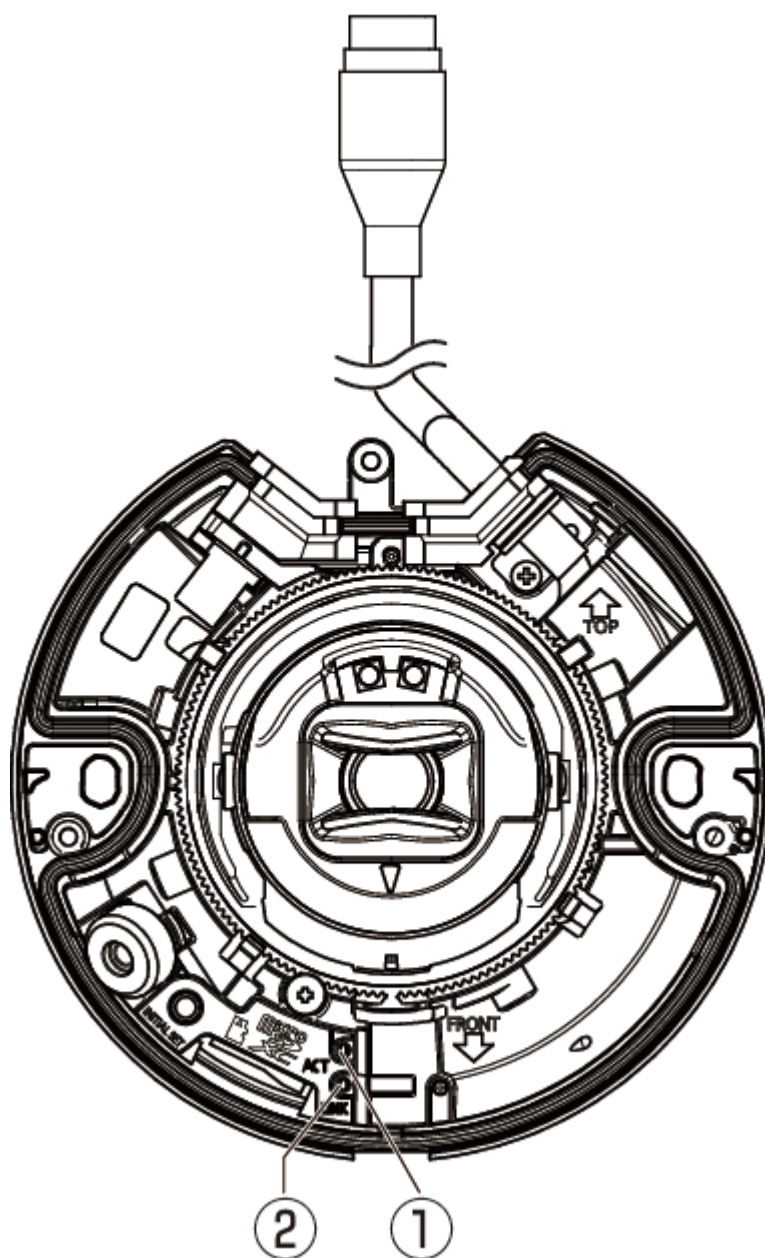
<WV-U25502-V3L,WV-U25302-V3L>



① [ACT] Lámpara

② [LINK] Lámpara

<WV-U25501-F3L,WV-U25301-F3L>



① [ACT] Lámpara

② [LINK] Lámpara

5.6.1 Encendiendo la lámpara

[LINK] Lámpara

Cuando la comunicación con los dispositivos conectados está habilitada

- Iluminado en naranja

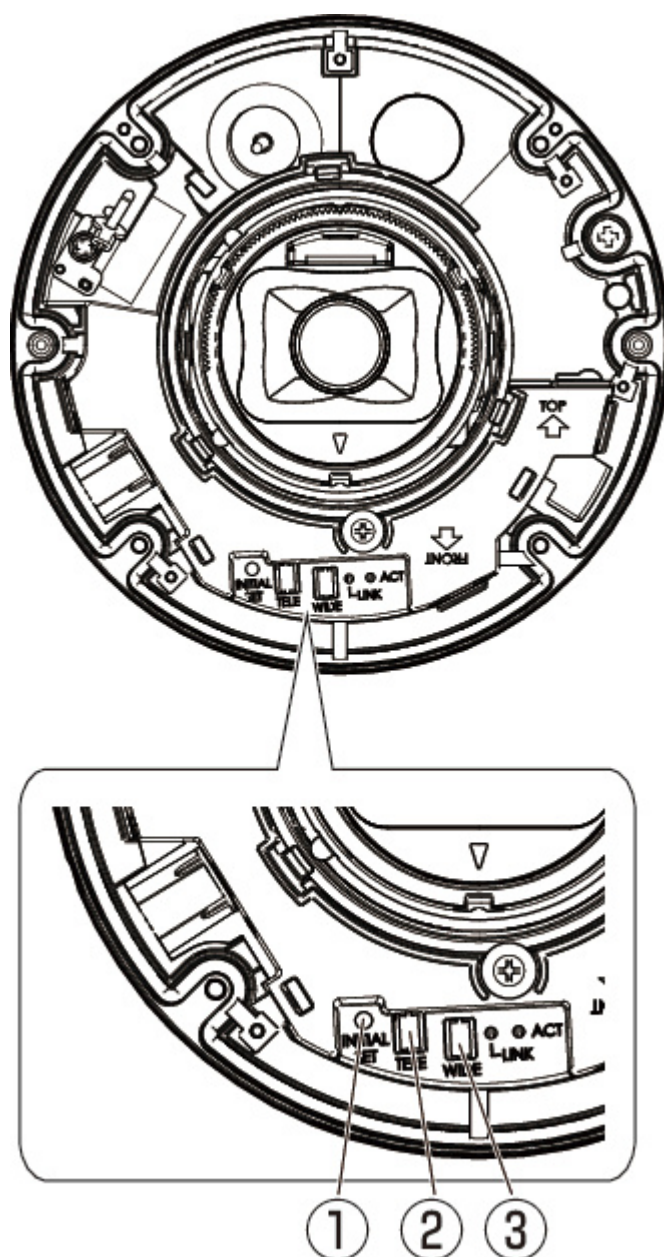
[ACT] Lámpara

Cuando la cámara envía o recibe datos

- Verde intermitente (accediendo)

5.7 Botón

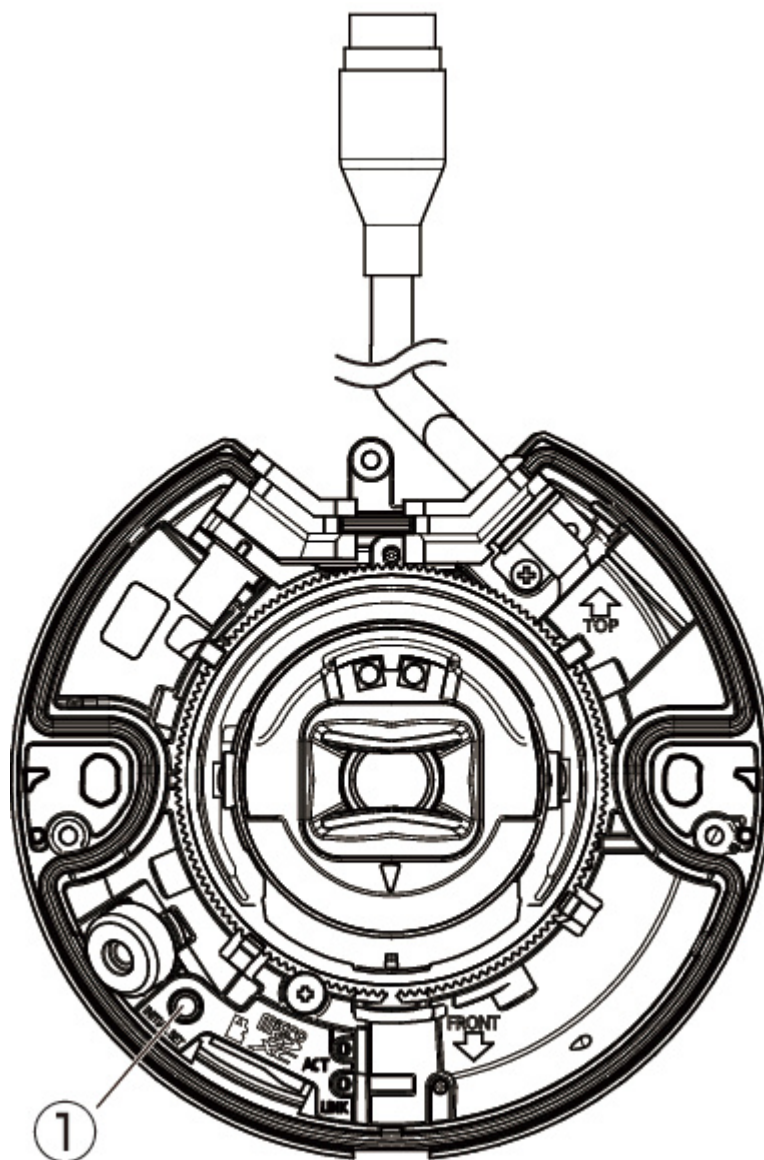
<WV-U25502-V3L,WV-U25302-V3L>



- ① Botón [CONFIGURACIÓN INICIAL]

- ② Botón [TELE+AF]
- ③ Botón [WIDE+AF]

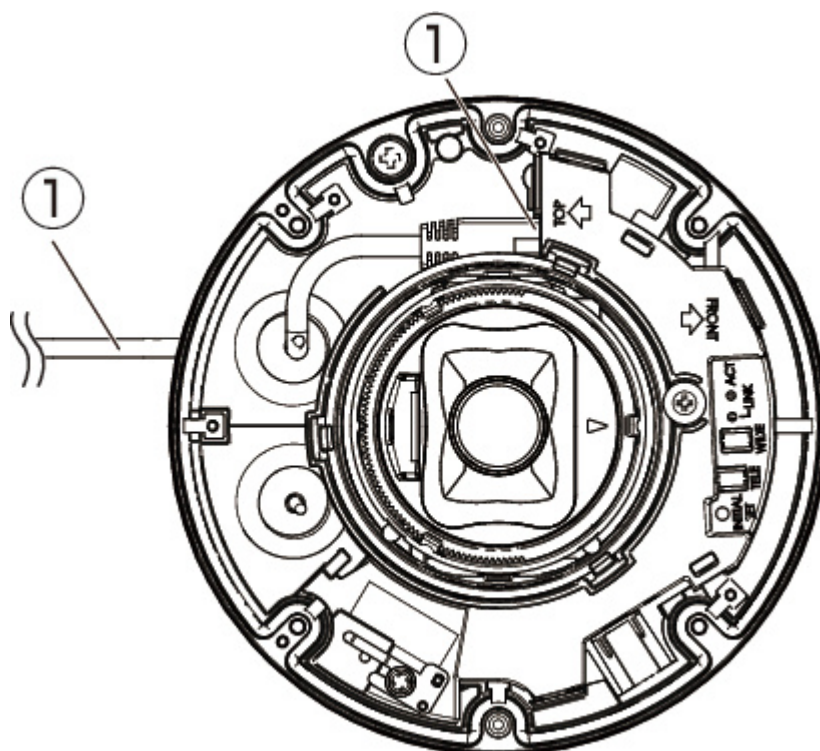
<WV-U25501-F3L,WV-U25301-F3L>



- ① Botón [CONFIGURACIÓN INICIAL]

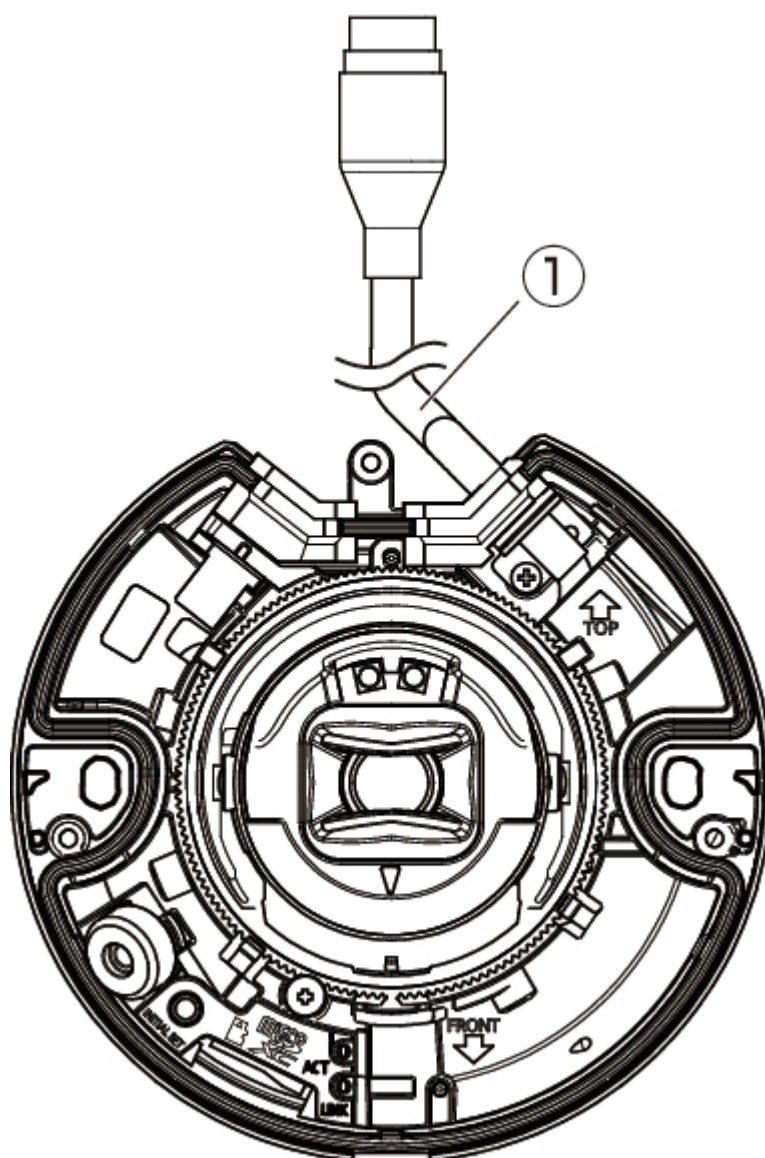
5.8 Cable

<WV-U25502-V3L,WV-U25302-V3L>



- ① Cable Ethernet con cable de red RJ45/conector RJ45 (categoría 5e o superior, recto, 4 pares (8 núcleos), menos de 100 m)

<WV-U25501-F3L,WV-U25301-F3L>



- ① Cable Ethernet con terminal de red RJ45/conector RJ45 (categoría 5e o superior, recto, 4 pares (8 núcleos), menos de 100 m)

6. Otro

6.1 Inicializar

INITIAL SET Presione el botón para inicializar la unidad. INITIAL SET Para conocer la ubicación de los botones, consulte lo siguiente:

→ [Botón](#)

1. Apaga la computadora.
2. Encienda la computadora mientras presiona el botón [INITIAL SET].
3. Presione el botón [INITIAL SET] durante 15 segundos o más después de encender la alimentación.
4. Suelte el botón AJUSTE INICIAL
 - Aproximadamente dos minutos más tarde, se inicia la computadora y se inicializan las configuraciones que contienen la configuración de red. Si no arranca normalmente, inténtalo de nuevo.

6.2 Verifique la versión del software

Las funciones de esta máquina están implementadas en software. Le recomendamos que primero verifique la versión actual del software si hay algún problema con el funcionamiento de la computadora.

➤ Paneles de configuración de páginas de imágenes en vivo > [Ajuste detallado] > [Configuración detallada de la cámara] > [Mantenimiento] de los menús avanzados a la izquierda > Al hacer clic en las pestañas [Actualizar] se muestra la ventana de control de versiones.

1. Verifique las versiones de software con [Versión de firmware]
 - Se puede comprobar la versión actual del software.



Las versiones actualizadas del software pueden contener modificaciones a problemas específicos.

6.3 Actualizar software

- Paneles de configuración de páginas de imágenes en vivo>[Ajuste detallado]>[Configuración detallada de la cámara]>[Mantenimiento] de los menús avanzados a la izquierda>Cuando se hace clic en las pestañas [Actualizar], se muestra la ventana actualizable del software.
- 1. Descargue el software más reciente a la PC
- 2. Haga clic en Seleccionar archivos para especificar el software que descargó y luego haga clic en [Ejecutar].



- Utilice una PC en la misma subred que la máquina para actualizar la versión.
- No apague la computadora durante la actualización de la versión. No realice ninguna operación hasta que se complete la actualización de la versión.
- Asegúrese de verificar la versión después de actualizar. Además, elimine el archivo temporal de Internet.

6.4 Orden de configuración al ajustar la calidad de la imagen

Se recomienda configurar la configuración de calidad de imagen en el siguiente orden: Ajuste de visibilidad → Ajuste de color → Eliminación de ruido.

1. Ajustar la visibilidad
 - [Modo de control de luz], [Modo automático inteligente], [Superdinámico], [Nivel de contraste], [Compensación de luz alta (HLC)], [Ampliación de negro adaptativa], [Ampliación de luces adaptativa], [Ganancia máxima], [Obturador máximo], [Nivel de pedestal]
2. Ajustar el color
 - [Balance de blancos], [Nivel de ganancia cromática]
3. quitar el ruido
 - [Reducción de ruido digital], [Nivel de nitidez]



Consulte el Manual del usuario para obtener detalles de cada función.



- La función de ajuste de la calidad de la imagen puede afectarse entre sí.
- Si es necesario, ajuste el nivel de brillo de la pantalla.

6.5 Ajustar el brillo del objeto (escenas brillantes)

6.5.1 Ajustar el brillo

Ajusta el brillo del objeto.

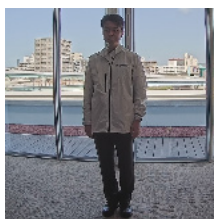
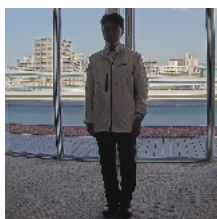
➤ Paneles de configuración de páginas de imágenes en vivo>Al hacer clic en las pestañas [Calidad de imagen] podrá configurar la calidad de la imagen.

1. Ajuste el [Brillo] de [Calidad de imagen]

- Moviéndose en la dirección [+] se ilumina la imagen.
- Muévase en la dirección [-] para oscurecer la imagen.

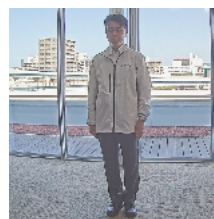
[-]

Producir
imágenes más
oscuras



[+]

Crea las fotos
más brillantes.



6.6 Ajustar el brillo del objeto (escenas oscuras)

6.6.1 Ajustar la ganancia máxima

En escenas oscuras, la imagen se vuelve más brillante al aumentar la ganancia máxima.

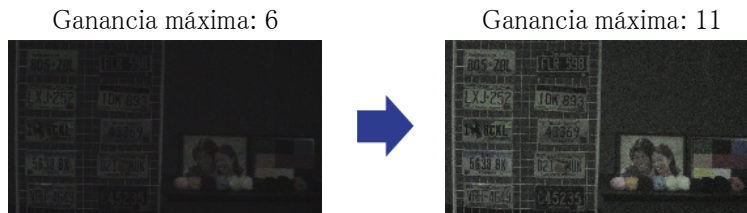
➤ Paneles de configuración de páginas de imágenes en vivo>Al hacer clic en las pestañas

6. Otro

6.6 Ajustar el brillo del objeto (escenas oscuras)

[Calidad de imagen] podrá configurar la calidad de la imagen.

1. Ajuste la [Ganancia máxima] a [+]



Aumentar la ganancia máxima aumenta el ruido.

6.6.2 Ajustar el obturador máximo

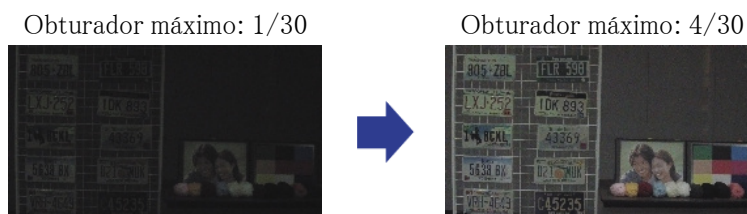
Aumentar el obturador máximo hace que las imágenes sean más brillantes.

- Paneles de configuración de páginas de imágenes en vivo>Al hacer clic en las pestañas [Calidad de imagen] podrá configurar la calidad de la imagen.

1. Seleccione [Obturador máximo]
 - Seleccionar [Obturador máximo] durante más tiempo que [Máx 1/30s] ilumina la imagen porque aumenta la cantidad de luz que ingresa.



Aumentar el obturador máximo aumenta el desenfoque.



6.7 Reducir el parpadeo blanco y el oscurecimiento de la pantalla

6.7.1 Establecer súper dinámico

Cuando Super Dinámico está activado, tanto las áreas brillantes como las oscuras se reproducen fielmente, incluso cuando se dispara en un lugar con una gran diferencia de brillo.

➤ Paneles de configuración de páginas de imágenes en vivo>Al hacer clic en las pestañas [Calidad de imagen] podrá configurar la calidad de la imagen.

1. Establezca [Superdinámico] en [Activado]



Establezca [Superdinámico] en [Apagado] cuando se observen los siguientes fenómenos dependiendo de las condiciones de iluminación.

-Si se produce parpadeo o cambio de color

-Ruido en el área brillante de la pantalla.

Súper dinámico: desactivado



Súper dinámico: activado



6.7.2 Establecer la compensación de la luz de fondo

Al configurar [Corrector de retroiluminación], se suprime la oscuridad del objeto interior (objeto interior más brillante).

➤ Paneles de configuración de páginas de imágenes en vivo>[Configuración detallada]>[Configuración detallada de la cámara]>[Imagen] o [Imagen/Audio] de los menús avanzados de la izquierda>[Ajuste de imagen] en las pestañas [Calidad de imagen]>Cuando se hace clic en [Configuración avanzada], se muestra la ventana de configuración de ajuste de calidad de imagen.

1. Establezca en [Compensación de contraluz (BLC)] en [Superdinámico] [BLC/HLC]

6. Otro

6.7 Reducir el parpadeo blanco y el oscurecimiento de la pantalla



Si [Superdinámico] está configurado en [Activado] o [Auto inteligente] está configurado en [Activado], no se puede configurar [Compensación de luz de fondo].

Corrección de luz de fondo: desactivada



Corrección de luz de fondo: activada

Nivel: 16



6.7.3 Establecer la compensación de luz alta

Al configurar [Compensación de luz alta (HLC)], las luces brillantes, como las de los faros de un automóvil, suprimen el brillo del objeto.

- Paneles de configuración de páginas de imágenes en vivo>[Ajuste detallado]>[Configuración detallada de la cámara]>[Imagen] o [Imagen/Audio] de los menús avanzados de la izquierda>[Ajuste de imagen] en las pestañas [Calidad de imagen]>Cuando se hace clic en [Config.], se muestra la ventana de configuración de ajuste de calidad de imagen.

1. Seleccione [Compensación de luz alta (HLC)] en [Superdinámico] [BLC/HLC]



Si [Superdinámico] está configurado en [Activado] o [Auto inteligente] está configurado en [Activado], no se puede configurar en [Compensación de luz alta (HLC)].

Compensación de luz alta: desactivada



Compensación de luz alta: activada

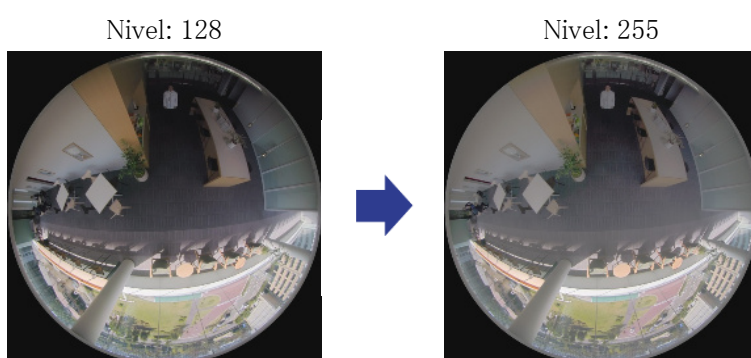


6.7.4 Ajustar el estiramiento negro adaptativo

Ajuste la [Estiramiento de negro adaptable] para iluminar las áreas oscuras de las imágenes.

- Paneles de configuración de páginas de imágenes en vivo>[Configuración detallada]> [Configuración detallada de la cámara]>[Imagen] o [Imagen/Audio] de los menús avanzados de la izquierda>[Ajuste de imagen] en las pestañas [Calidad de imagen]>Cuando se hace clic en [Configuración avanzada], se muestra la ventana de configuración de ajuste de calidad de imagen.

1. Ajuste los niveles de [Configuración detallada] [Estiramiento de negro adaptable] a [+]

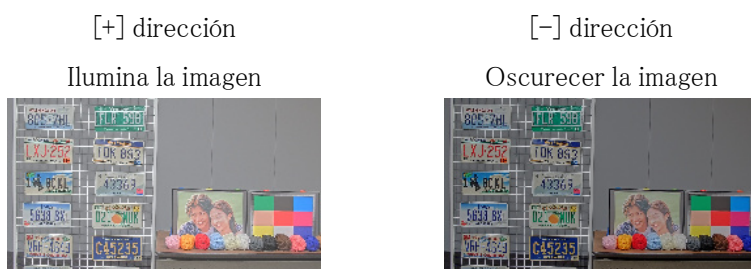


6.7.5 Ajuste el [Nivel del pedestal]

Ajuste el [Nivel de pedestal] para ajustar el nivel de negro de la imagen.

- Paneles de configuración de páginas de imágenes en vivo>[Ajuste detallado]>[Configuración detallada de la cámara]>[Imagen] o [Imagen/Audio] de los menús avanzados de la izquierda> [Ajuste de imagen] en las pestañas [Calidad de imagen]>Cuando se hace clic en [Config.], se muestra la ventana de configuración de ajuste de calidad de imagen.

1. Ajuste el nivel del pedestal de la [Ajuste detallado].
 - Moviéndose en la dirección [+] se ilumina la imagen.
 - Muévase en la dirección [-] para oscurecer la imagen.



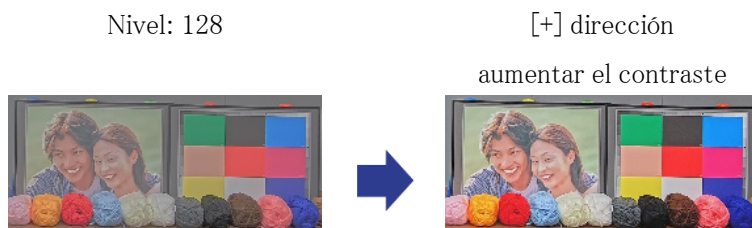
6.8 Ajustar el contraste del objeto

6.8.1 Ajustar el contraste

Al ajustar el [Nivel de contraste] para aumentar el contraste entre las imágenes claras y oscuras, se puede mejorar la visibilidad del objeto con menos contraste.

- Paneles de configuración de páginas de imágenes en vivo>[Ajuste detallado]>[Configuración detallada de la cámara]>[Imagen] o [Imagen/Audio] de los menús avanzados de la izquierda> [Ajuste de imagen] en las pestañas [Calidad de imagen]>Cuando se hace clic en [Config.], se muestra la ventana de configuración de ajuste de calidad de imagen.

1. Ajuste los niveles de [Ajuste detallado] [Nivel de contraste] a [+]



6.9 Reducir el parpadeo

Los parpadeos se corrigen automáticamente utilizando el [Modo de control de luz].

- Paneles de configuración de páginas de imágenes en vivo>Al hacer clic en las pestañas [Calidad de imagen] podrá configurar la calidad de la imagen.
1. Seleccione [Escena interior (50 Hz)] o [Escena interior (60 Hz)] para [Modo de control de luz].
 - Utilice 50 Hz/60 Hz según la región.

6.10 Reducir el desenfoque del objeto (escenas brillantes)

6.10.1 Establecer auto inteligente

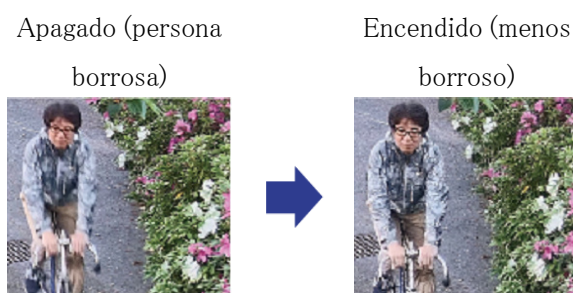
Al utilizar [Modo automático inteligente], la cámara identifica objetos con escenas (luces de fondo, exteriores, escenas nocturnas, etc.) y movimientos faciales de personas. La cámara ajusta automáticamente la cantidad, la ganancia, la velocidad de obturación y el contraste de la luz que ingresa a la cámara desde las lentes de la cámara para que sea más fácil ver un objeto en movimiento.

- Paneles de configuración de páginas de imágenes en vivo>[Ajuste detallado]>[Configuración detallada de la cámara]>[Imagen] o [Imagen/Audio] de los menús avanzados de la izquierda> [Ajuste de imagen] en las pestañas [Calidad de imagen]>Cuando se hace clic en [Config.], se muestra la ventana de configuración de ajuste de calidad de imagen.

1. Al activar [Modo automático inteligente] [Activado] se reduce el desenfoque del objeto.



Aumento de ruido cuando se utiliza en entornos con poca iluminación.



6.10.2 Ajustar el obturador máximo

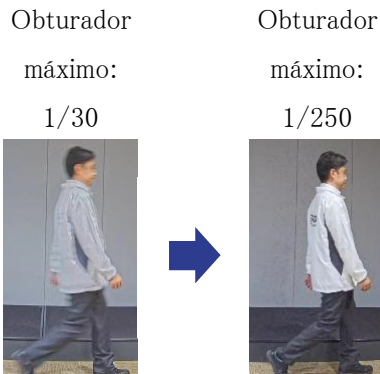
Acortar el obturador máximo reduce el desenfoque.

- Paneles de configuración de páginas de imágenes en vivo>Al hacer clic en las pestañas [Calidad de imagen] podrá configurar la calidad de la imagen.

1. Seleccionar un [Obturador máximo] más corto que [Máx 1/30s]
 - Si [Obturador máximo] se establece en un tiempo más corto que [Máx 1/30s], se reduce el desenfoque.



En entornos con poca iluminación, acortar el obturador máximo oscurecerá el objeto y aumentará el ruido.



6.11 Reducir el desenfoque de objetos (escenas oscuras)

6.11.1 Ajustar la reducción de ruido digital

Reducir los efectos de la reducción de ruido ajustando [Reducción de ruido digital] reduce el desenfoque.

➤ Paneles de configuración de páginas de imágenes en vivo>Al hacer clic en las pestañas [Calidad de imagen] podrá configurar la calidad de la imagen.

1. Ajuste la [Reducción de ruido digital] en la dirección [-].

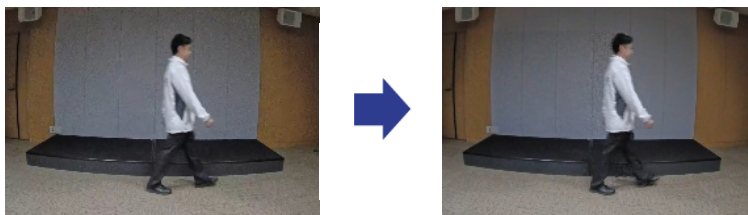


Si se reduce el efecto de la reducción de ruido, el ruido aumentará.

Nivel: 128

Nivel: 100

Reducir el desenfoque



6.12 Afinar el contorno del sujeto.

6.12.1 Ajustar el nivel de nitidez

Ajuste el [Nivel de nitidez] para afinar el contorno de las imágenes.

- Paneles de configuración de páginas de imágenes en vivo>Al hacer clic en las pestañas [Calidad de imagen] podrá configurar la calidad de la imagen.

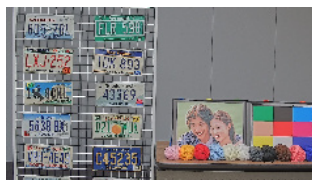
 1. Ajuste el [Nivel de nitidez] a [+]

Nivel: 10



Nivel: 31

Afinar el contorno de la imagen.



6.13 Ajustar el color

6.13.1 Ajustar la densidad del color

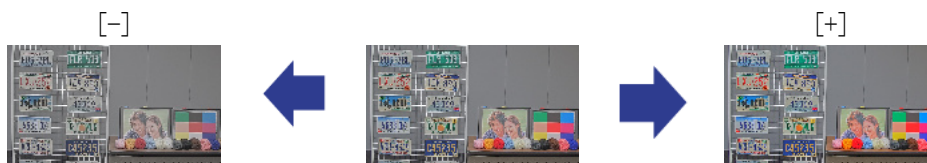
Ajuste el [Nivel de ganancia de croma] para ajustar la oscuridad.

- Paneles de configuración de páginas de imágenes en vivo>[Ajuste detallado]>[Configuración detallada de la cámara]>[Imagen] o [Imagen/Audio] de los menús avanzados de la izquierda>[Ajuste de imagen] en las pestañas [Calidad de imagen]>Cuando se hace clic en [Config.], se muestra la ventana de configuración de ajuste de calidad de imagen.

6. Otro

6.14 Reducir el ruido de los objetos (escenas brillantes)

1. Ajuste [Nivel de ganancia de cromas] en [Ajuste básico] o [Ajuste detallado]
 - Si mueve el control deslizante en la dirección "+", los colores se volverán fuertes y vívidos.
 - Si mueve el control deslizante en la dirección "-", los colores se atenuarán.



6.13.2 Ajustar el balance de blancos

Si el color se ve afectado por una lámpara de sodio, utilice [Balance de blancos] para ajustar el color.

- Paneles de configuración de páginas de imágenes en vivo>[Ajuste detallado]>[Configuración detallada de la cámara]>[Imagen] o [Imagen/Audio] de los menús avanzados de la izquierda>[Ajuste de imagen] en las pestañas [Calidad de imagen]>Cuando se hace clic en [Config.], se muestra la ventana de configuración de ajuste de calidad de imagen.

1. Seleccione [ATW2] en [Balance de blancos]
 - La cámara ajusta automáticamente el balance de blancos bajo una lámpara de sodio.



6.14 Reducir el ruido de los objetos (escenas brillantes)

6.14.1 Ajustar el nivel de nitidez

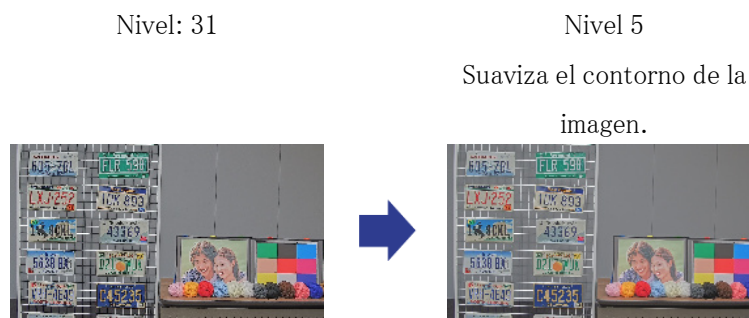
Ajustar el [Nivel de nitidez] para suavizar las imágenes reduce el ruido alrededor del objeto.

- Paneles de configuración de páginas de imágenes en vivo>Al hacer clic en las pestañas [Calidad de imagen] podrá configurar la calidad de la imagen.

6. Otro

6.15 Reducir el ruido de los objetos (escenas oscuras)

1. Ajuste el [Nivel de nitidez] en la dirección [-].



6.15 Reducir el ruido de los objetos (escenas oscuras)

6.15.1 Ajustar la reducción de ruido digital

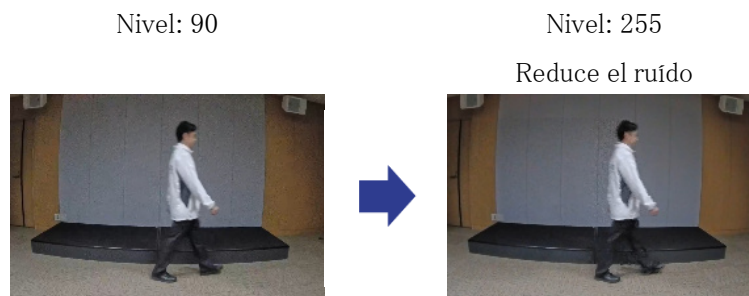
Al ajustar la [Reducción de ruido digital] y aumentar los efectos de la reducción de ruido, se reduce el ruido.

- Paneles de configuración de páginas de imágenes en vivo>Al hacer clic en las pestañas [Calidad de imagen] podrá configurar la calidad de la imagen.

1. Ajuste la [Reducción de ruido digital] a [+]



Aumentar los efectos de la reducción de ruido aumenta el desenfoque.



6.16 Establecer el enfoque al cambiar entre blanco y negro.

6.16.1 Método de ajuste de enfoque para cambiar entre blanco y negro

Si puntos como luces de la calle u objetos planos se reflejan en condiciones de poca iluminación, es posible que el enfoque no coincida al cambiar entre blanco y negro. Si este es el caso, ajuste el enfoque como se muestra a continuación.

- Paneles de configuración de páginas de imágenes en vivo>[Configuración detallada]> [Configuración detallada de la cámara]>[Imagen/Audio] de los menús avanzados de la izquierda>[Ajuste de zoom/enfoque] en las pestañas [Calidad de imagen]>A configuración avanzada>>Haga clic en Ajuste de zoom/enfoque para abrir la ventana Configuración de zoom/enfoque.
 1. Cambie [Enfoque durante el cambio de día y noche] a [Preestablecido]
 2. Ejecute [Ajuste de enfoque manual] o [Enfoque automático] en color
 - La posición de enfoque se almacena en el modo de color durante la fotografía diurna.
 3. Ejecute [Ajuste de enfoque manual] o [Enfoque automático] en blanco y negro
 - La posición de enfoque se almacena en blanco y negro durante la fotografía nocturna.
- Paneles de configuración de páginas de imágenes en vivo>[Configuración detallada]> [Configuración detallada de la cámara]>[Imagen/Audio] de los menús avanzados de la izquierda>[Ajuste de imagen] en las pestañas [Calidad de imagen]>A configuración avanzada>>Haga clic en [Ajuste de calidad de imagen] para mostrar la pantalla de configuración de ajuste de calidad de imagen.
- 4. Establezca [D & N] en [Auto 1(Luz IR Off)], [Auto 2(Luz IR On)] u [Auto3 (SCC)] para su aplicación



Para que sea blanco y negro durante el día, configure [Día&Noche (IR)] a [Encendido (Luz IR encendida)] y forzarlo a blanco y negro.

6.17 Solución de problemas

Verifique los síntomas en esta tabla antes de solicitar reparación.

Comuníquese con el distribuidor donde compró el reloj si no se recupera de alguno de estos problemas o si tiene síntomas distintos a los enumerados en esta tabla.

Fenómeno	Causa	Contramedida	Ver también
La energía no se enciende	Para alimentación PoE <ul style="list-style-type: none"> •Cumple con PoE (IEEE802.3af: ¿El cable Ethernet de esta máquina está conectado a un dispositivo de fuente de alimentación compatible? •Dependiendo del dispositivo de suministro de energía al cual se puede conectar más de un dispositivo terminal PoE, no se suministra energía cuando se excede el límite de energía total que se puede suministrar. 	<ul style="list-style-type: none"> •Por favor verifique si está conectado. •Lea las instrucciones de funcionamiento de la fuente de alimentación PoE. 	Sección de instalación
El indicador LINK no se ilumina en ámbar cuando el cable de red está conectado.	<ul style="list-style-type: none"> •¿Está conectado correctamente el cable Ethernet a la máquina? •¿El concentrador o enrutador al que está conectada esta unidad está funcionando correctamente? 	<ul style="list-style-type: none"> •Conecte correctamente el cable Ethernet. •Asegúrese de que el concentrador o enrutador que está utilizando esté funcionando correctamente. 	—

Fenómeno	Causa	Contramedida	Ver también
	<ul style="list-style-type: none"> • ¿Está roto el cable Ethernet conectado a la máquina? 	<ul style="list-style-type: none"> • Reemplace el Ethernet por otro. 	
El enfoque automático (AF) no coincide.	<p>Es posible que el enfoque no se ajuste automáticamente en las siguientes ubicaciones o cuando la cámara esté en el objeto.</p> <ul style="list-style-type: none"> • Hay un gran movimiento. • Gran cambio en la iluminancia • Baja iluminación • Ser extremadamente brillante o reflectante • Sobre la ventana • Lugares donde la lente se ensucia fácilmente • Menos brillantes u oscuros, como paredes blancas. • El parpadeo es severo. 	Ajuste manualmente el enfoque desde la pantalla del software.	—

6.18 Precauciones relativas al uso

- **Impacto en la imagen/calidad de la imagen**

La calidad de la imagen puede deteriorarse o la imagen puede resultar difícil de ver en las condiciones de instalación siguientes.

- Cuando las gotas de lluvia se adhieren a las cubiertas del Domo durante la lluvia
- Cuando la nieve se adhiere a las cubiertas del Domo debido al viento durante la acumulación

de nieve (el grado de adherencia de la nieve depende de la cantidad de nieve caída y de la calidad de la nieve)

- Contaminación de las cubiertas del domo debido al polvo en suspensión o al escape de automóviles
- **No aplique golpes fuertes a las cubiertas del domo.**
De lo contrario pueden producirse daños o inundaciones.
- **No toque las lentes ni las cubiertas del domo directamente.**
Si está sucia, la calidad de la imagen puede deteriorarse.
- **Abertura de ventilación**
 - Este producto tiene una apertura de ventilación para mantener baja la humedad en el interior de la cámara.
 - Puede producirse condensación bajo determinadas condiciones, como temperatura, humedad y clima, y la deshumidificación puede tardar más.
 - La apertura de ventilación está en la parte inferior de la cámara. Para mantener la función de deshumidificación normalmente, no selle el espacio entre el cuerpo de la cámara y el techo (llene el espacio con material para juntas, etc.).
- **Uso del producto en un entorno de baja temperatura**
Es posible que la cámara no funcione correctamente si se instala y utiliza en un entorno con una temperatura inferior a -25°C (-13°F). En ese caso, espere aproximadamente 2 horas o más hasta que la cámara se caliente. Luego, vuelva a encenderla.
A medida que la cámara se calienta, la nieve o la escarcha acumulada en la cubierta del domo se derretirán. Sin embargo, es posible que no se descongele, dependiendo de la temperatura ambiente o las condiciones climáticas.
- **Cuando aparece "CALENTANDO-ESPERE" en la pantalla durante el uso**
La temperatura interior de la unidad es baja. Espere a que el interior se caliente antes de que la máquina se reinicie automáticamente. Por favor espere un momento.
- **Baterías**
La batería está integrada en la unidad. No deje la batería en un ambiente expuesto al calor excesivo de la luz solar o el fuego.
- **Si la máquina ya no está en uso, no la deje desatendida y deberá retirarse.**
- **No seremos responsables de compensaciones por contenido, pérdidas de contenido grabado o editado ni de ningún daño directo o indirecto causado por fallas en la grabación o edición debido a fallas en esta unidad o en la tarjeta de memoria microSD.**
Además, las mismas disposiciones se aplican después de reparar la unidad.
- **Software de código abierto**
 - Este producto contiene software de código abierto con licencia de GPL (Licencia Pública

General de GNU), de LGPL (Licencia Pública General Reducida de GNU), etc.

- Este producto contiene software de código abierto con licencia de GPL (Licencia Pública General de GNU), de LGPL (Licencia Pública General Reducida de GNU), etc.
- Para obtener detalles sobre las licencias y el código fuente de software de código abierto, haga clic en “Haga clic aquí para más información sobre OSS” en la página “Soporte” del menú de configuración de este producto y lea el contenido indicado.
- Tenga presente que no responderemos a ninguna consulta relacionada con el contenido del código fuente.

• **Derechos de autor**

A excepción del software de código abierto cuya licencia otorga GPL/LGPL, etc., se prohíbe expresamente la distribución, la copia, el desensamble, la descompilación y el descifrado del software suministrado con este producto. Adicionalmente, se prohíbe la exportación del software suministrado con este producto si ello violase las leyes de exportación.

• **Para marcas y marcas registradas**

- Microsoft, Windows, Windows Media, Internet Explorer, Microsoft Edge y ActiveX son marcas comerciales registradas o marcas comerciales de Microsoft Corporation en los Estados Unidos y otros países.
- Intel, Intel Core es una marca comercial de Intel Corporation o sus subsidiarias en los Estados Unidos y/u otros países.
- Adobe, Acrobat Reader y Adobe Reader son marcas comerciales de Adobe.
- El logotipo microSDXC es una marca comercial de SD-3C, LLC.
- iPad y iPhone son marcas comerciales de Apple Inc., registradas en los Estados Unidos y otros países.
- Android y Google Chrome son marcas comerciales de Google LLC.
- Firefox es una marca comercial de la Fundación Mozilla en Estados Unidos y otros países.
- Código QR es una marca registrada de DENSO WAVE CORPORATION.
- Otros nombres de empresas y nombres de productos descritos en este manual son marcas comerciales o marcas comerciales registradas de cada empresa.

6.19 Descargo de responsabilidad

EN NINGÚN CASO i-PRO Co., Ltd. SERÁ RESPONSABLE ANTE NINGUNA PARTE O CUALQUIER PERSONA, EXCEPTO POR EL REEMPLAZO O MANTENIMIENTO RAZONABLE DEL PRODUCTO, EN LOS CASOS, INCLUYENDO PERO NO LIMITADO A

LOS SIGUIENTES:

1. CUALQUIER PÉRDIDA O DAÑO, INCLUYENDO SIN LIMITACIÓN, DIRECTO O INDIRECTO, ESPECIAL, CONSECUENCIAL O EJEMPLAR, QUE SURJA DEL PRODUCTO O ESTÉ RELACIONADO CON EL PRODUCTO;
2. CUALQUIER INCONVENIENCIA, PÉRDIDA O DAÑO CAUSADO POR USO INAPROPIADO O FUNCIONAMIENTO NEGLIGENTE DEL USUARIO;
3. TODOS LOS MAL FUNCIONAMIENTO O PROBLEMAS POR DESMONTAJE, REPARACIÓN O MODIFICACIÓN NO AUTORIZADOS DEL PRODUCTO POR PARTE DEL USUARIO, INDEPENDIENTEMENTE DE LA CAUSA DEL MAL FUNCIONAMIENTO O PROBLEMA;
4. INCONVENIENCIA O CUALQUIER PÉRDIDA QUE SURJA CUANDO LAS IMÁGENES NO SE MUESTRAN, POR CUALQUIER RAZÓN O CAUSA, INCLUYENDO CUALQUIER FALLA O PROBLEMA DEL PRODUCTO;
5. CUALQUIER PROBLEMA, INCONVENIENCIA CONSECUENTE O PÉRDIDA O DAÑO QUE SURJA DEL SISTEMA COMBINADO POR LOS DISPOSITIVOS DE TERCEROS;
6. CUALQUIER RECLAMO O ACCIÓN POR DAÑOS PRESENTADOS POR CUALQUIER PERSONA U ORGANIZACIÓN COMO SUJETO FOTOGRAFIADO DEBIDO A LA VIOLACIÓN DE LA PRIVACIDAD RELATIVA A LA IMAGEN DE UNA CÁMARA DE VIGILANCIA O A LOS DATOS GUARDADOS, POR ALGUNA RAZÓN (INCLUYENDO EL USO CUANDO LA AUTENTICACIÓN DEL USUARIO EN LA PANTALLA DE CONFIGURACIÓN DE AUTENTICACIÓN ESTÁ DESACTIVADA), HACERSE PÚBLICO O SER UTILIZADO PARA CUALQUIER PROPÓSITO;
7. PÉRDIDA DE DATOS REGISTRADOS CAUSADA POR CUALQUIER FALLA (INCLUYENDO LA INICIALIZACIÓN DEL PRODUCTO DEBIDO A INFORMACIÓN DE AUTENTICACIÓN OLVIDADA, COMO NOMBRE DE USUARIO Y CONTRASEÑA);

Limitación de responsabilidad

ESTA PUBLICACIÓN SE PROPORCIONA "TAL CUAL" SIN GARANTÍA DE NINGÚN TIPO, YA SEA EXPRESA O IMPLÍCITA, INCLUYENDO, PERO NO LIMITADO A, LAS GARANTÍAS IMPLÍCITAS DE COMERCIALIZABILIDAD, IDONEIDAD PARA CUALQUIER PROPÓSITO PARTICULAR O NO INFRACCIÓN DE DERECHOS DE TERCEROS.

ESTA PUBLICACIÓN PODRÍA INCLUIR IMPRECISIONES TÉCNICAS O ERRORES TIPOGRÁFICOS. SE AGREGAN CAMBIOS A LA INFORMACIÓN AQUÍ CONTENIDA, EN CUALQUIER MOMENTO, PARA MEJORAR ESTA PUBLICACIÓN Y/O EL(LOS) PRODUCTO(S) CORRESPONDIENTE(S).

6.20 Para marcas comerciales y marcas registradas

- Microsoft, Microsoft Edge y Windows son marcas comerciales del grupo de empresas Microsoft.
- Intel e Intel Core son marcas comerciales de Intel Corporation o sus subsidiarias.
- Adobe, Acrobat y Reader son marcas comerciales registradas o marcas comerciales de Adobe en los Estados Unidos y/o en otros países.
- Google Chrome es una marca registrada de Google LLC.
- Firefox es una marca registrada de la Fundación Mozilla en los EE. UU. y otros países.
- El logotipo SD, el logotipo microSD y el logotipo microSDXC son marcas comerciales de SD-3C, LLC.
- Otros nombres de empresas y nombres de productos descritos en este manual son marcas comerciales o marcas comerciales registradas de cada empresa.

6.21 RELACIÓN DE RED

Dado que este equipo está conectado a la red, puede sufrir daños de la siguiente manera.

- ① Fuga o fuga de información a través de la máquina.
- ② Operación maliciosa de la Aeronave por parte de un tercero malicioso
- ③ Interferencia o parada de la Aeronave por parte de un tercero malintencionado

Para evitar dichos daños, tome las medidas de seguridad de red adecuadas, incluidas las siguientes medidas bajo responsabilidad del cliente.

- Utilice la máquina en una red segura mediante firewalls, etc.
- Confirme que los virus informáticos y los programas maliciosos se controlen y eliminen periódicamente cuando la computadora esté conectada al sistema.
- Utilice la autenticación de usuario, establezca nombres de usuario y contraseñas y restrinja los usuarios que pueden iniciar sesión para protegerse contra ataques no autorizados.
- Para evitar que se filtren en la red datos de imágenes, información de autenticación (nombre de usuario, contraseña), información de correo de alarma, información del servidor FTP, información del servidor DDNS, etc., se implementan medidas como restringir el acceso mediante la autenticación del usuario.
- Todos los navegadores deben cerrarse después de que el administrador acceda a la máquina.
- La contraseña del administrador se cambia periódicamente. Además, la información de autenticación (nombre de usuario, contraseña) se almacenará adecuadamente para que no sea

6. Otro

6.21 RELACIÓN DE RED

visible para terceros.

- No instale el equipo o los cables en un lugar donde se destruyan fácilmente.