

より詳しい操作方法はユーザーマニュアルをご覧ください。  
機能の一部は、Windows、Android ブラウザのみの対応です。対応ブラウザについてはユーザーマニュアル（下記 URL）をご確認ください。  
<https://japanncs.i-pro.com/space/IWSM>



スマートフォンやタブレットの場合は、i-PRO Mobile APP のご利用を推奨します。アプリの設定・操作方法については、操作ガイドをご確認ください。  
[https://i-pro.com/products\\_and\\_solutions/ja/surveillance/learning-and-support/tools/i-pro-mobile-app](https://i-pro.com/products_and_solutions/ja/surveillance/learning-and-support/tools/i-pro-mobile-app)



## ユーザーアカウントの登録～ログイン

パートナーユーザーより届く招待メールを確認し、サービスにログインします。  
メールが届かない場合は「no-reply@verificationemail.com」  
「no-reply@i-pro-remoservice.com」からのメール着信許可をしてください。

### 【i-PRO Remo. Service】サービスへのご招待

no-reply@i-pro-remoservice.com  
宛先

i-PRO Remo Service のユーザーとして招待されました。  
下記の URL より初期パスワードでログインいただき、パスワードを設定後サービスをご利用ください。

ログイン画面  
<https://i-pro-remoservice.com/login>  
ユーザー名: sample  
初期パスワード: sample

今後ともどうぞ i-PRO Remo Service をよろしくお楽しみいたします。

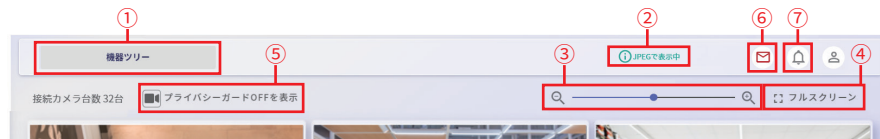
※本メールは i-PRO Remo Service にユーザー登録された方にお送りいたします。  
※本メールはシステムにより自動的に送信されています。返信は不要です。

i-PRO 株式会社

1. メール内に記載されたログイン画面（下記 URL）へアクセスします。  
<https://i-pro-remoservice.com/login>
2. メールに記載された初期パスワードでログインします。
3. 任意のパスワードに変更してアカウントを登録します。
4. ユーザー登録完了後、ログイン画面に戻り登録アカウントでログインします。

## ライブ画面を見る（カメラ一覧）

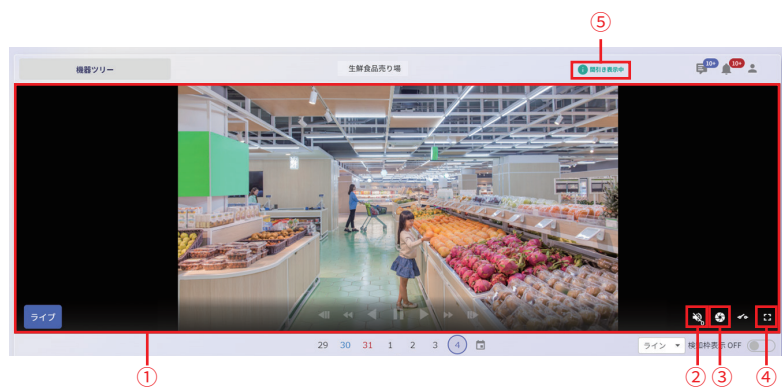
ログイン時は全てのカメラのライブ画像が表示されます。  
カメラ一覧表示は、1,000 台まで。カメラが 13 台以上の場合、スマートフォンをご利用の場合は JPEG 表示となります。



- ① 機器ツリー 表示したいフォルダや機器を選択
- ② 表示情報 カメラ映像の状態表示（「JPEG 表示」など）
- ③ 画像サイズ変更 表示画像サイズを小・中・大に変更
- ④ フルスクリーン 画面をフルスクリーン表示（Esc キーで元に戻る）
- ⑤ プライバシーガード 表示映像上のプライバシーガードのオン/オフ切り替え（対応カメラでのみ有効）
- ⑥ お知らせ通知 未確認状態のお知らせを表示
- ⑦ アラーム通知 未確認状態のアラームを表示

## ライブ画面を見る（単画面）

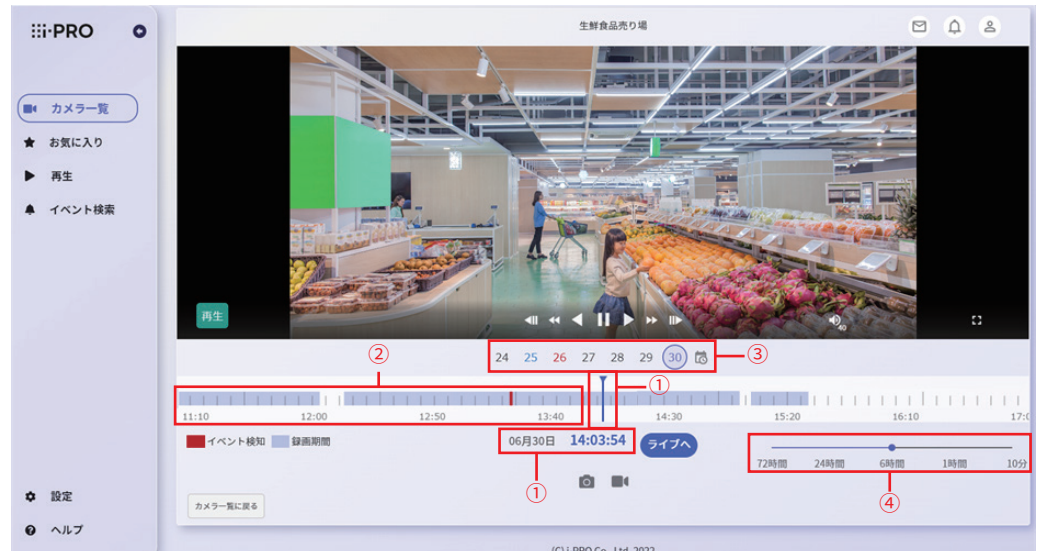
- カメラダイレクト接続の場合は、Windows のみ利用可能です。また、同時にライブ映像を表示できるユーザー数は最大 4 人です。
- エッジストレージ経由の場合、同時にライブ映像を表示できるユーザー数はカメラ 1 台あたり最大 10 人です。



- ① ライブ映像表示 マウスのホイールでズーム操作可能
- ② 音量ボタン カメラのマイク音量を変更
- ③ 明るさボタン カメラ映像の明るさを変更可能
- ④ フルスクリーン 画面をフルスクリーン表示（Esc キーで元に戻る）
- ⑤ 表示情報 カメラ映像の状態表示（「JPEG 表示」など）

## 録画画像の再生（単画面）

- カメラダイレクト接続の場合は、Windows のみ利用可能です。また、カメラに SD カードが挿入されていない場合は、録画画像を再生することはできません。
- 1 台のエッジストレージに対して同時再生できるカメラは最大 4 台です。また、他の端末やブラウザで再生していると、再生が開始できない場合があります。
- エッジストレージ EU101/EU201/EU301 シリーズにて HDMI ディスプレイモニタを 4K 出力している場合、1 台のディスプレイで同時再生できるカメラは 1 台のみです。



- ① 映像日時 現在表示中の映像の日時を表示
- ② タイムライン 録画期間・イベント検知の発生状況を確認
- ③ カレンダー タイムラインに表示する日を指定
- ④ スケール変更バー タイムラインの表示スケールを変更
- ⑤ 再生制御 再生、逆再生、一時停止、高速再生、高速逆再生、コマ送り、逆コマ送りの制御
- ⑥ 音声制御 再生中の音声のボリュームを調整
- ⑦ 最大化 画面を最大化して表示

### 録画画像の再生時のカメラの表示台数と同時接続数

接続先のカメラによって次のように異なります。

	エッジストレージ経由カメラ	カメラダイレクト接続
1 画面におけるカメラの表示台数	1～4 画	1 画のみ
1 台のカメラに対する同時接続数	最大 5 台	1 台のみ

## 録画画像の再生（多画面）

エッジストレージに接続されているカメラの録画画像は多画面表示にして確認できます。

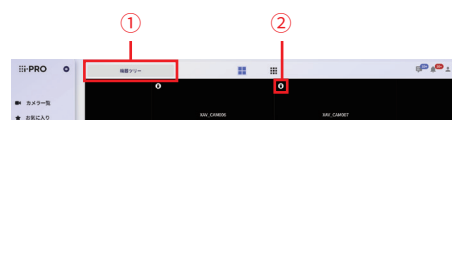


1. 機器ツリーをクリックしてカメラを選択します。
2. タイムラインをドラッグするか、再生したい位置をクリックして録画画像の再生開始日時を変更できます。タイムラインのドラッグ終了時またはクリック時に、中央の映像日時のラインで示される位置が録画画像の再生開始日時となります。
3. 再生制御パネルの[再生] ボタンをクリックすると、選択したカメラの録画画像の再生が開始されます。

- [再生] ボタンをクリックするまで同時再生は開始されません。
- 選択したカメラの録画期間の違いによっては再生日時がずれることがあります。
- 1 台のエッジストレージに対して同時再生できるカメラは最大 4 台です。他の端末やブラウザで再生しているときは再生が開始できない場合があります。
- エッジストレージ EU101/EU201/EU301 シリーズにて HDMI ディスプレイモニタを 4K 出力している場合、1 台のディスプレイで同時再生できるカメラは 1 台のみです。

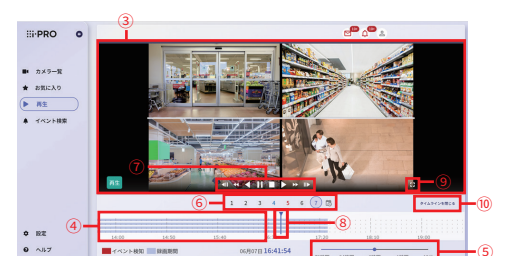
## 録画画像の再生操作（多画面）

### 再生停止中



- ① 機器ツリー 機器ツリーで選択したカメラを表示
- ② ゴミ箱ボタン 選択したカメラを削除
- ③ 映像パネル 選択したカメラの再生映像を最大 4 画面表示  
再生中の映像をクリック→単画面再生
- ④ タイムライン 録画されている期間・イベント検知の発生状況を確認
- ⑤ スケール変更バー タイムライン表示スケールを変更
- ⑥ カレンダー タイムラインを表示する日を指定
- ⑦ 再生制御 再生、逆再生、一時停止、高速再生、高速逆再生、コマ送り、逆コマ送りの制御
- ⑧ 映像日時 現在表示されている映像の映像日時を表示
- ⑨ 最大化 画面の最大化表示
- ⑩ タイムラインを閉じる・開くボタン タイムラインの表示・非表示を切り替え可能

### 再生中

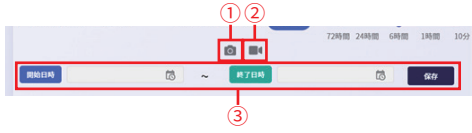


- ① 機器ツリー 機器ツリーで選択したカメラを表示
- ② ゴミ箱ボタン 選択したカメラを削除
- ③ 映像パネル 選択したカメラの再生映像を最大 4 画面表示  
再生中の映像をクリック→単画面再生
- ④ タイムライン 録画されている期間・イベント検知の発生状況を確認
- ⑤ スケール変更バー タイムライン表示スケールを変更
- ⑥ カレンダー タイムラインを表示する日を指定
- ⑦ 再生制御 再生、逆再生、一時停止、高速再生、高速逆再生、コマ送り、逆コマ送りの制御
- ⑧ 映像日時 現在表示されている映像の映像日時を表示
- ⑨ 最大化 画面の最大化表示
- ⑩ タイムラインを閉じる・開くボタン タイムラインの表示・非表示を切り替え可能

## 録画画像のダウンロード

### エッジストレージ接続の場合

- 再生したいカメラ画像をクリックしてから[動画のダウンロード]をクリックして操作パネルを表示します。
- ダウンロードしたい日時を指定してから[保存]をクリックします。



- 動画ダウンロード: ダウンロード操作パネルの表示・非表示を切り替え
- 静止画ダウンロード: 表示中の画像を保存
- ダウンロード操作パネル: 開始・終了日時を指定してデータをダウンロード

### ダイレクト接続のカメラの場合

- カメラ画像をクリックしてから[動画のダウンロード]をクリックします。
- ダウンロードしたい日時のデータを選択して[ダウンロード]をクリックします。



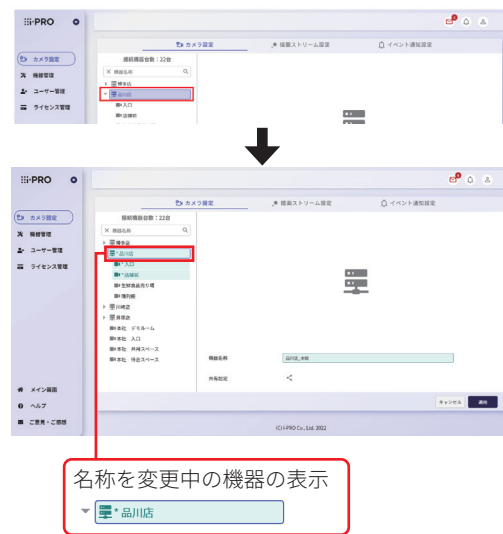
SDカードが挿入されているカメラのみ録画画像のダウンロード可能です。また、同ページに表示されているデータのみ同時にダウンロードです。

ダウンロードが終了するかダウンロードをキャンセルするまで、他の画面への移動はできません。

## カメラまたはエッジストレージの名称変更

初回ログイン後、機器の名称を変更します。

- 左メニュー下の[設定]をクリックします。登録されているすべてのデバイスが画面左側に表示されます。エッジストレージ経由の場合は、エッジストレージを選択するとカメラ一覧が表示されます。
- [機器名称]に機器名を入力してから[適用]をクリックします。

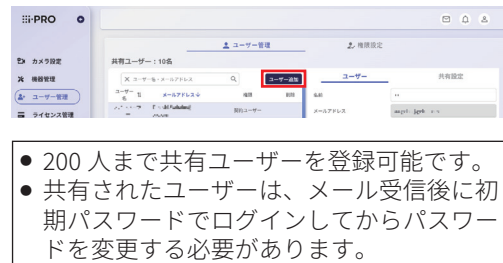


- 機器名称は複数まとめて変更可能です。
- カメラ名称に設定できる文字数は最大20字です。
- 登録直後の機器は下記の名称になっています。  
エッジストレージ: シリアル番号  
エッジストレージ経由のカメラ: CAM[NNN] (NNNは3桁のカメラ番号)  
ダイレクト接続のカメラ: シリアル番号

## 共有ユーザーを登録する

共有ユーザーを登録して、ご契約者以外の方でもライブ画像や録画画像などを見ることができます。

- 左メニューの[設定]をクリックします。
- [ユーザー管理]、[ユーザー追加]の順にクリックします。
- ユーザー追加画面で追加ユーザーのメールアドレスを入力し、機器設定権限の設定を行います。
- [登録]ボタンをクリックします。



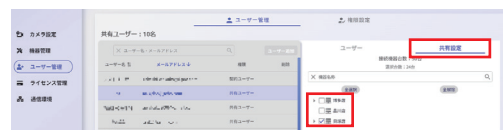
- 200人まで共有ユーザーを登録可能です。
- 共有されたユーザーは、メール受信後に初期パスワードでログインしてからパスワードを変更する必要があります。

### 機器設定権限を設定する



- ユーザー管理画面上部の[権限設定]をクリックします。
- 変更する権限のチェックボックスをオンにします。

### 共有ユーザーが使用するカメラを設定をする



- [設定]、[ユーザー管理]の順にクリックします。
- ユーザーを選択してから[共有設定]をクリックします。
- 共有するカメラを選択してから[適用]をクリックします。

共有ユーザーには、設定(機器管理)(ユーザー管理)(ライセンス管理)の権限の付与はできません。

## ライブ画面を見る(お気に入り作成)

- サイドメニューの[お気に入り]、[グループを作成する]の順にクリックします。
- グループのタイトルを入力し、レイアウトを選択してから[次へ]をクリックします。
- 左メニューから登録するカメラを選択します。選択した順にカメラが配置されます。
- 配置が終わったら[確認]、[保存]の順にクリックします。

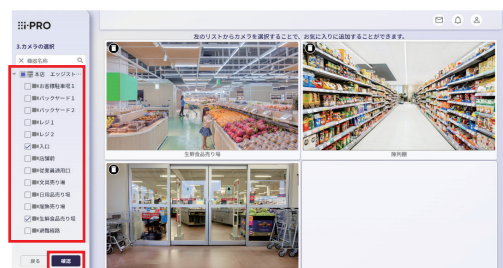
**4/9/12/16/30分割の場合**  
ドラッグ&ドロップで入れ替えたり、[ゴミ箱アイコン]をクリックしてお気に入りから取り除きます。

**カスタムの場合**  
ドラッグして任意の場所に移動したり表示サイズを変更できます。

### お気に入りグループの編集

ボタンをクリックすることで、下記の編集が可能です。

- 追加でお気に入りを作成
- カメラの削除、追加
- グループ名、レイアウト、グループ表示順の変更など



設定方法の詳細はユーザーマニュアル「お気に入り設定」を参照してください。  
<https://japancs.i-pro.com/space/IWSM>

## i-PRO Remo. PC Viewer について

対応AIカメラおよびエッジストレージをお使いの場合はPC専用のビューアソフト(無償)をご利用いただけます。

### PCビューアソフトの特長

- マーケティング施策立案などに役立つ、AIによる解析結果を視覚的にわかりやすく示す「ダッシュボード」を搭載
- 最大64画での動画視聴や、カメラ映像を指定した時間間隔で自動的に切り替えるシーケンス表示に対応

### ダウンロード方法

i-PRO Remo. Serviceにログイン後、[ヘルプ]からダウンロードできます。



### 対象機器

ユーザーマニュアルの「対応機器一覧」でご確認ください。



### 必要なPC環境 (詳細はユーザーガイドをご確認ください。)

OS	Microsoft® Windows® 11 Pro 64ビット日本語版 Version 22H2 以降 Microsoft® Windows® 10 Pro 64ビット日本語版 Version 22H2 以降
CPU	Intel® Core i7-10700 以上
メモリー	16 GB 以上
グラフィックアクセラレーター	VRAM512 MB 以上 (最低 256 MB 以上) で DirectX® 11 以上の機能を持つもの 外付けグラフィックカードの使用時: NVIDIA
ハードディスク容量	10GB 程度必要
画面	1920x1080 ピクセル以上の解像度、True color 24 ビット以上 (フルカラー環境を推奨)
インターフェース	100 / 1000 Mbps のネットワークポートを有すること

## こんなときは?

### もう少し詳しい使い方が知りたい

i-PRO Remo. Service ユーザーマニュアル  
i-PRO 商品サイトのトップページ: [サポート] → [設計・施工コンテンツ] → [i-PRO Remo. ユーザーマニュアル]



### それでも解決しない場合は

よくあるお問い合わせ (FAQ)  
i-PRO Remo. Service ユーザーマニュアル → [お困りのときは] または [代表的なエラーコード一覧]



### 有人チャットでのお問い合わせ

i-PRO 商品サイトのトップページ: [サポート] ページの右下に表示



### 修理依頼について (アフターサポート)

修理をご依頼のときは、機器のラベルに記載されている「C」から始まる工事番号をご確認の上でお問い合わせください。



i-PRO 商品サイトのトップページ: ページ上部 [お問い合わせ]



## 映像が映らなくなったら?

ネット回線を切り替えたときや停電が発生した後は、お客様のインターネット接続の設定が変わってしまい、映像が映らなくなることがあります。たとえばカメラの名称や並び順などが設定前と変わる場合があります。

### エッジストレージ (型番: DG-EU100/\*) の場合

- カメラが接続されたエッジストレージと HUB の電源をいったん切り、再度電源を入れます。エッジストレージの場合は背面の電源コネクタを抜いてから差し直してください。
- エッジストレージの電源を入れてから 20 分以内に [設定] → [らくらくスタート] を押してから、下記のように表示されることを確認します。

インターネット接続状況: 接続しています  
WEB サービス接続状況: 接続しています

- 表示されない場合はアフターサポートにお問い合わせください。
- [次へ] → [新規検出] の順にクリックします。この操作で、接続されたカメラがすべて表示されます。
- [次へ] をクリックします。
- 画面右下の品番欄の横に「認証エラー」と表示されるので、[次へ] をクリックします。
- 録画に関する設定画面が表示されるので [次へ] をクリックします。
- WEB サービスに関する設定画面が表示されたら、[終了] をクリックして「らくらくスタート」を終了します。
- 基本設定の [カメラ] をクリックしてから、登録情報の変更するために [設定] をクリックします。
- ユーザー名の横の [ ] をクリックし、ユーザー名の初期値を入力してから [確定] をクリックします。
- パスワードの横の [ ] をクリックし、パスワードの初期値を入力してから [設定終了] をクリックします。設定が完了して映像が復旧します。

### エッジストレージ (型番: DG-EU101/201/301/\*) の場合

約 10 分前後で IP アドレスが自動変更され、映像が自動的に復旧しますのでしばらくお待ちください。