

[らくらくスタート] について

ここでは、WJ-NU101シリーズ、WJ-NU201シリーズ、WJ-NU300シリーズ、WJ-NU301シリーズ、WJ-NX310シリーズ、WJ-NX410K、WJ-NX510Kの [らくらくスタート] について説明します。

設定メニュー [簡単設定] - [らくらくスタート] では、日付設定やカメラの登録、録画の設定など、本機を使用するために必要な最小限の設定を行います。

まず、らくらくスタートで設定を行い、さらに詳細な設定を行いたい場合は、各設定メニューで設定を行います。

らくらくスタートでできること

- 本機の日付と時刻の設定
- カメラの登録
- カメラの入れ換え
- 録画のフレームレート、画質、スマートコーディング (GOP制御)、録音の設定

※上記以外は、カメラの設定および本機の初期設定のまま運用されます。

※録画のフレームレートで25 ips, 50 ips, 60 ipsを設定する場合は、らくらくスタートではなく [基本設定] - [録画・イベント] - [録画設定] の録画詳細設定 (カメラ別) で設定してください。

※時刻の再設定を行う場合は、らくらくスタートではなく [基本設定] - [日時・Language] から設定してください。

重要

- 登録できるカメラについては、弊社サポートウェブサイトを参照してください。
- 弊社およびパナソニック製以外のカメラをONVIF接続などで使用する場合は、らくらくスタートのみで運用を開始することはできません。日時の設定、固定IPアドレスの設定、ユーザー名/パスワードの設定などをあらかじめカメラ側で行ってから、[基本設定] - [カメラ] - [カメラ登録] のカメラ検出や登録情報の変更でカメラを本機に登録してください。

本書の説明、画面はWJ-NU301シリーズを例として記載しています。

STEP1

設定メニューのトップ画面で [らくらくスタート] ボタンをクリックします。

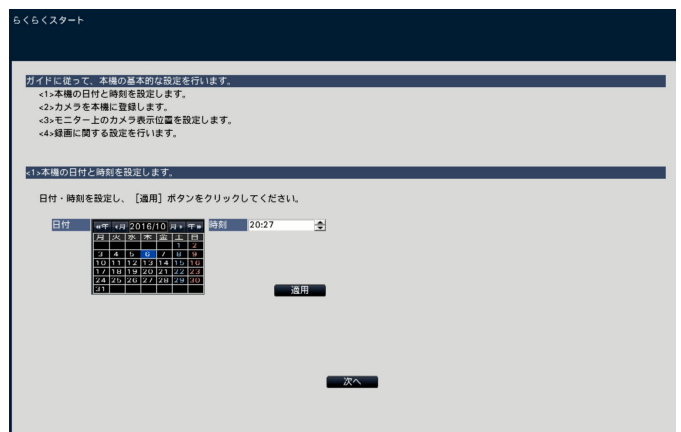
設定画面の表示のしかたは取扱説明書 設置編の「基本的な操作のしかた」をお読みください。



→日付・時刻を設定する画面が表示されます。

STEP2

日付・時刻を設定します。



【日付】

現在の日付を設定します。カレンダーのボタンで年月を選択し、日付をクリックして選択します。

[<<年] [年>>] ボタン : 年を切り換えます。

[<月] [月>] ボタン : 月を切り換えます。

【時刻】

現在の時刻を設定します。

STEP3

日付、時刻を設定したら、**[適用]** ボタンをクリックします。

→00秒に設定されます。

STEP4

[次へ] ボタンをクリックします。

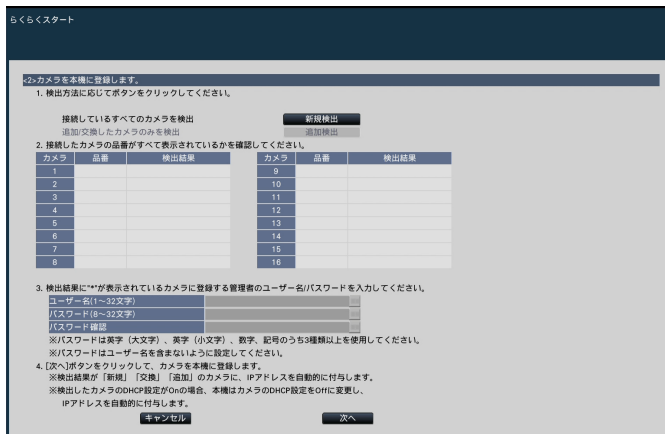
→カメラの登録画面が表示されます。

メモ

- カメラのIPアドレスをそのまま活用したい場合は、らくらくスタートではなく、「カメラを検出して登録する [カメラ検出]」(☞取扱説明書 操作・設定編)をお読みください。
- 事前にカメラをネットワークに接続してください。
- カメラのライセンス登録台数より多く接続していても、ライセンス数分だけ検出します。不要なカメラは接続を外しておいてください。(NXシリーズ)
- カメラはカメラ / PCポートに接続してください。PCポートに接続すると検出できません。(NXシリーズ)

STEP5

カメラを本機に登録します。



【新規検出】 ボタン

通常、レコーダーへカメラが1台も登録されていない状態で使用します。

接続しているすべてのカメラを検出します。

画面上にカメラの品番および検出結果が表示されます。接続したカメラの品番がすべて表示されているかを確認してください。

【追加検出】 ボタン

既に運用中の状態で、カメラの追加や交換を行う場合に使用します。

追加や交換したカメラのみを検出します。

画面上にカメラの品番および検出結果が表示されます。追加や交換したカメラの品番がすべて表示されているかを確認してください。

重要

- すでに運用しているカメラがある場合、「新規検出」を行うと、接続しているすべてのカメラの登録情報を上書きし新たにIPアドレスを付与するのでご注意ください。
- 運用開始後に追加したカメラは、初期設定で登録されます。すでに登録済みのカメラの設定と合わせるには、あらためて追加したカメラの設定を行ってください。
- ビデオエンコーダー (WJ-GXE500UX) の場合、検出されるカメラはCH1のみになります。CH2 ~ 4は別途設定メニューから登録する必要があります。

メモ

- らくらくスタートで検出されたカメラ番号と本機後面パネルのカメラポート番号 (P1 ~ P4あるいはP8、P16) は一致しません。カメラ番号とポート番号を一致させたい場合はSTEP8を参照してカメラ番号を入れ換えてください。(NUシリーズ)

【カメラ】

拡張ライセンスの登録に応じたカメラ台数の構成が可能です (NXシリーズ)

【品番】

弊社およびパナソニック製カメラを使用している場合、そのカメラの品番が表示されます。

【検出結果】

- 新規 : 初めて本機にカメラを接続した場合に表示されます。
- 交換 : 本機に接続していたカメラを交換した場合に表示されます。
- 追加 : 本機にカメラを追加して接続した場合に表示されます。
- 登録済み : すでに登録済みのカメラの場合に表示されます。
- 消失 : 登録済みのカメラが検出されなかった場合に表示されます。
- 空欄 : カメラが検出されていません。
- * : 管理者未登録

メモ

- 「消失」「空欄」が表示された場合は、カメラの電源が入っているか、正しく接続できているかを確認してください。

STEP6

検出結果欄に「*」が表示されているカメラに登録するユーザー名とパスワードを入力します。

STEP7

【次へ】 ボタンをクリックします。

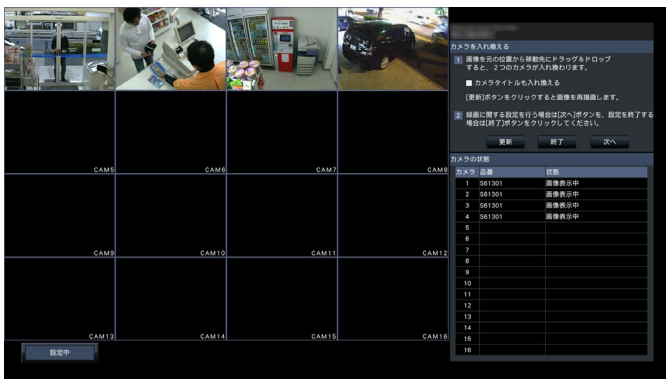
→新規・交換・追加を行ったカメラに対し、IPアドレスが自動的に付与され、運用画面にカメラ画像が表示されます。

メモ

- ราวらくスタートでのカメラ登録は、ルーターを経由した異なるネットワークのカメラには行えません。
- セキュリティ強化のため、カメラの機種によっては、電源投入後20分経過するとIPアドレスを変更することができなくなります。20分以内にカメラの検出を行うか、20分以上経過してしまった場合はカメラの電源を入れ直してください。詳しくはカメラの取扱説明書をお読みください。
- 検出したカメラのDHCP設定が「On」の場合、本機はカメラのDHCP設定を強制的に「Off」に変更し、IPアドレスを自動付与します。
- [キャンセル] ボタンをクリックすると、カメラの検出結果を反映せずに、ราวらくスタートの初期画面（日付・時刻を設定する画面）に戻ります。

STEP8

登録したカメラ番号を変更したい場合、カメラ番号を入れ換えることができます。



入れ換えたいカメラ画像をマウスでドラッグし、移動したい位置でドロップすると、カメラ番号が入れ換わります。

カメラタイトルも入れ換える場合は、「カメラタイトルも入れ換える」にチェックを入れてください。

【カメラの状態】

カメラ品番と各カメラの状態が一覧表示されます。

- 画像表示中 : 登録したIPアドレスまたは登録済みのIPアドレスで画像を表示しています。
- アドレス変更中 : IPアドレスを変更したカメラから画像を取得中です。
- 検出不可 : カメラの画像が取得できません。
- 認証エラー : 画像表示の認証に失敗しました。

重要

- 「検出不可」が表示された場合は、カメラの接続を確認し、カメラ登録をやり直してください。
- 「認証エラー」が表示された場合は、カメラの取扱説明書をお読みの上、カメラを初期化してからカメラ登録をやり直してください。
- 登録したカメラが正常に検出されない、またはカメラの設定を変更したい場合は、[基本設定] - [カメラ] の [カメラ登録] タブ (☞ 取扱説明書 操作・設定編) で「登録情報の変更」を行ってください。

【更新】 ボタン

入れ換え後のカメラの最新画像を取得します。

【終了】 ボタン

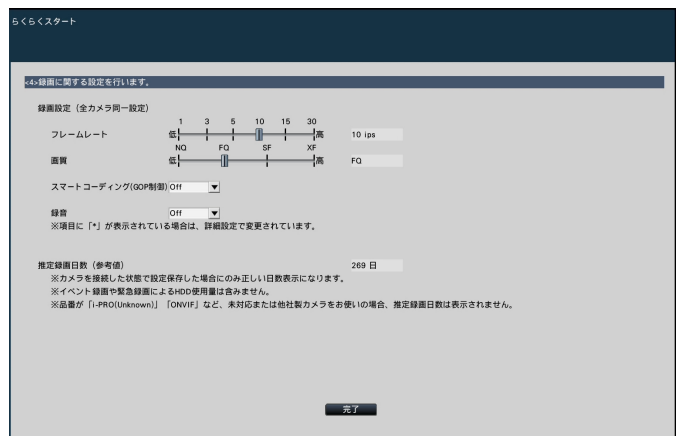
設定を終了して、設定メニューのトップ画面に戻ります。

【次へ】 ボタン

録画に関する設定に進みます。

STEP9

録画に関する設定を行います。ราวらくスタートでの設定は、すべてのカメラで同一の設定となります。



【フレームレート】

録画のフレームレートを選択します。

1 ips / 3 ips / 5 ips / 10 ips / 15 ips / 30 ips

初期設定：10 ips

重要

- 60 ipsを設定する場合は、[基本設定] - [録画・イベント] の [録画設定] タブにある「録画設定（全カメラ同一設定）の [詳細設定>]」で設定します。
- 圧縮方式が [MJPEG] のカメラは、「10 ips / 15 ips / 30 ips」を選択できません。
- 圧縮方式が [MJPEG] のカメラを含む場合、フレームレート設定のスライダーバーにて「10 ips / 15 ips / 30 ips」を設定しても、[MJPEG] のカメラは「5ips」に設定されます。現在の設定値は、録画設定（全カメラ同一設定）の [詳細設定>] にて確認できます。

【画質】

録画画像の画質を選択します。

NQ (Normal) : 標準画質

FQ (Fine) : 高画質

SF (Super Fine) : 最高画質

XF (Extra Fine) : 超高画質

初期設定：FQ

重要

- 圧縮方式が [MJPEG] のカメラは、「XF」を設定できません。
- 圧縮方式が [MJPEG] のカメラを含む場合、画質設定のスライダーバーにて「XF」を設定しても、[MJPEG] のカメラは「SF」に設定されます。現在の設定値は、録画設定（全カメラ同一設定）の [詳細設定>] にて確認できます。

【スマートコーディング (GOP制御)】

カメラのスマートコーディング (GOP制御) 機能を使用する場合に選択します。

On(Advanced) : 使用する

Off : 使用しない

初期設定：Off

本機能については、お使いのカメラの取扱説明書をお読みください。

【録音】

録画と同時に音声を録音するかを選択します。

On(AAC-LC) : 録音します。(AAC-LC形式)

Off : 録音しません。

初期設定：Off

【推定録画日数 (参考値)】

HDDに録画可能な日数を計算し、表示します。

メモ

- 推定録画日数は、月曜日から録画を開始した場合を想定して計算します。
- イベント録画によるHDD 使用量は含みません。
- ONVIFやRTSPで接続する他社製カメラをご使用の場合は、推定録画日数は表示されません。
- 高解像度、高画質で録画する設定にした場合、設定したレートで録画できないことがあります。ONVIFやRTSPで接続する他社製カメラが含まれておらず、指定レートで録画できない可能性がある設定になっていると確認画面が表示されます。

STEP10

【完了】 ボタンをクリックします。

→設定を保存し、設定メニューのトップ画面に戻ります。メインモニターあるいはPCのウェブブラウザにカメラ映像が表示され、本機で録画・再生できれば、運用開始状態です。

* PGQW2482XA *

Ls1222-2103



Printed in China