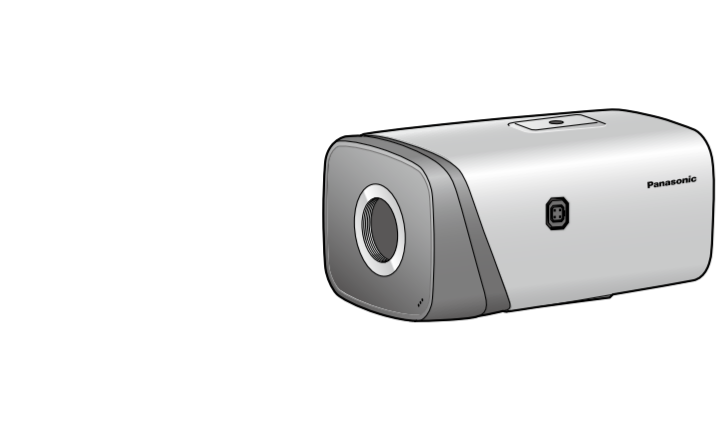


Panasonic

Руководство по монтажу

Сетевая камера

Модель № **WV-V1170**



- Для получения информации о выполнении настроек и способе управления камерой см. Инструкцию по эксплуатации на поставленном CD-ROM.
- Прежде чем приступить к подсоединению или управлению настоящим изделием, следует тщательно изучить настоящую инструкцию и сохранить ее для будущего использования.



Panasonic Corporation http://www.panasonic.com

Panasonic i-PRO Sensing Solutions Co., Ltd. Fukuoka, Japan
<p>Authorised Representative in EU:</p> <div style="display: flex; align-items: center;"> <div style="flex: 1;"> <p> Panasonic Testing Centre Panasonic Marketing Europe GmbH Winsbergring 15, 22525 Hamburg, Germany</p> </div> <div style="flex: 1; text-align: center;"> </div> </div>

© Panasonic i-PRO Sensing Solutions Co., Ltd. 2019	
av0217-2109	PGQP2438XA

ПРЕДУПРЕЖДЕНИЕ: <ul style="list-style-type: none">Чтобы не допустить травм, данное устройство должно быть надежно закреплено на стене/потолке в соответствии с инструкциями по монтажу. Во избежание пожара или поражения электрическим током не следует подвергать настоящий прибор воздействию атмосферных осадков или влаги. Прибор не должен подвергаться воздействию капелекпадения или брызг. Все работы по монтажу настоящего прибора должны выполняться квалифицированным персоналом по техобслуживанию и ремонту или монтажниками систем. Установка должна быть выполнена в соответствии со всеми применимыми к данной процедуре нормами. Соединения выполнить в соответствии с местными нормами и стандартами. Батареи (аккумулятор или установленные батареи) не должны подвергаться избыточному теплу, например такому как, солнечный свет, огонь или подобное.
ВНИМАНИЕ: <ul style="list-style-type: none">Любое изменение или модификация, прямо не одобренные стороной, ответственной за соблюдение прав, могут лишить пользователя права на эксплуатацию данного устройства. Сетевая камера предназначена только для подключения к сети Ethernet или PoE без маршрутизации на линейные сооружения.

	: Символ постоянного тока
	: Символ переменного тока

[Русский язык]
Декларация о Соответствии Требованиям Технического Регламента об Ограничении Использования некоторых Вредных Веществ в электрическом и электронном оборудовании (утверждённого Постановлением №1057 Кабинета Министров Украины)
Изделие соответствует требованиям Технического Регламента об Ограничении Использования некоторых Вредных Вещств в электрическом и электронном оборудовании (ТР ОИВВ).
Содержание вредных веществ в случаях, не предусмотренных Дополнением №2 ТР ОИВВ:
1. свинец (Pb) – не превышает 0,1 % веса вещества или в концентрации до 1000 миллионов частей;
2. кадмий (Cd) – не превышает 0,01 % веса вещества или в концентрации до 100 миллионов частей;
3. ртуть (Hg) – не превышает 0,1 % веса вещества или в концентрации до 1000 миллионов частей;
4. шестивалентный хром (Cr⁶⁺) – не превышает 0,1 % веса вещества или в концентрации до 1000 миллионов частей;
5. полибромбифенолы (PBВ) – не превышает 0,1 % веса вещества или в концентрации до 1000 миллионов частей;
6. полибромдифеноловые эфиры (PBDE) – не превышает 0,1 % веса вещества или в концентрации до 1000 миллионов частей.

[Українська мова]
Декларація про Відповідність Вимогам Технічного Регламенту Обмеження Використання деяких Небезпечних Речовин в електричному та електронному обладнанні (затвердженого Постановою №1057 Кабінету Міністрів України)
Виріб відповідає вимогам Технічного Регламенту Обмеження Використання деяких Небезпечних Речовин в електричному та електронному обладнанні (ТР ОВНР).

Вміст небезпечних речовин у випадках, не обумовлених в Додатку №2 ТР ОВНР :
1. свинець(Pb) – не перевищує 0,1 % ваги речовини або в концентрації до 1000 частин на мільйон;
2. кадмій (Cd) – не перевищує 0,01 % ваги речовини або в концентрації до 100 частин на мільйон;
3. ртуть(Hg) – не перевищує 0,1 % ваги речовини або в концентрації до 1000 частин на мільйон;
4. шестивалентний хром (Cr⁶⁺) – не перевищує 0,1 % ваги речовини або в концентрації до 1000 частин на мільйон;
5. полібромбіфеноли (PBВ) – не перевищує 0,1 % ваги речовини або в концентрації до 1000 частин на мільйон;
6. полібромдефенілові ефіри (PBDE) – не перевищує 0,1 % ваги речовини або в концентрації до 1000 частин на мільйон.

Информация по обращению с отходами для стран, не входящих в Европейский Союз	
	Действие этого символа распространяется только на Европейский Союз.Если Вы собираетесь выбросить данный продукт, узнайте в местных органах власти или у дилера, как следует поступать с отходами такого типа.
	

Важные правила техники безопасности

- Следует изучить настоящую инструкцию.
- Следует сохранить настоящую инструкцию.
- Следует обратить внимание на все предупреждения.
- Надо соблюсти все правила.
- Нельзя использовать этого прибора вблизи воды.
- Следует очистить только сухими концями.
- Нельзя закрывать всех вентиляционных отверстий и проемов. Монтируют в соответствии с инструкцией изготовителя.
- Нельзя монтировать прибора вблизи источников тепла, таких как радиаторы, отопительный регистры, печки или прочие устройства (включая усилители), выделяющие теплоту.
- Следует применять только приспособления/принадлежности, назначенные изготовителем.
- Во время грозы или при оставлении аппаратуры в бездействии в течение длительного периода надо отключить ее от сети питания.
- Следует обратиться к квалифицированному персоналу по техобслуживанию и ремонту за всеми работами по техобслуживанию и ремонту. Техобслуживание и ремонт требуются во всех случаях, когда аппаратура повреждена, когда силовой кабель или вилка повреждены, когда жидкость пролита, когда какие-либо объекты упали в аппаратуру, когда аппаратура подверглась воздействию атмосферных осадков или влаги, либо же когда аппаратура не работает правильно, либо упала с высоты.

Основные функции

- 12-мегапиксельная, 4К-сетевая камера коробчатого типа**
- Н.265, H.264 и тройной поток кодирования MJPEG**

Можно обеспечить выводу H.265 и вывод H.264.
- Макс. 20 fps@12-мегапиксельная (4000x3000), 25/30 fps@4K (3840x2160)**

Ограничение ответственности

НАСТОЯЩЕЕ ИЗДАНИЕ ПРЕДОСТАВЛЯЕТСЯ НА УСЛОВИЯХ "КАК ЕСТЬ", БЕЗ КАКИХ-ЛИБО ГАРАНТИЙ, ЯВНЫХ ИЛИ ПОДРАЗУМЕВАЕМЫХ, ВКЛЮЧАЯ, НО НЕ ОГРАНИЧИВАЯСЬ ЭТИМ, ПОДРАЗУМЕВАЕМЫЕ ГАРАНТИИ ВОЗМОЖНОСТИ КОММЕРЧЕСКОГО ИСПОЛЬЗОВАНИЯ, ПРИГОДНОСТИ ДЛЯ ПРИМЕНЕНИЯ В ОПРЕДЕЛЕННЫХ ЦЕЛЯХ ИЛИ НЕНАРУШЕНИЯ ПРАВ ТРЕТЬИХ ЛИЦ. ЭТО ИЗДАНИЕ МОЖЕТ СОДЕРЖАТЬ ТЕХНИЧЕСКИЕ НЕТОЧНОСТИ ИЛИ ТИПОГРАФИЧЕСКИЕ ОШИБКИ. В ИНФОРМАЦИЮ, ПРИВЕДЕННУЮ В ДАННОМ ИЗДАНИИ, В ЛЮБОЕ ВРЕМЯ ВНОСЯТСЯ ИЗМЕНЕНИЯ ДЛЯ ВНЕСЕНИЯ УСОВЕРШЕНСТВОВАНИЙ В ИЗДАНИЕ И/ИЛИ СООТВЕТСТВУЮЩИЙ(ИЕ) ПРОДУКТ(Ы).

Отказ от гарантии

НИ В КАКИХ СЛУЧАЯХ, КРОМЕ ЗАМЕНЫ ИЛИ ОБОСНОВАННОГО ТЕХОБСЛУЖИВАНИЯ ПРОДУКТА, Panasonic i-PRO Sensing Solutions Co., Ltd. НЕ НЕСЕТ ОТВЕТСТВЕННОСТИ ПЕРЕД ЛЮБОЙ СТОРОНОЙ ИЛИ ЛИЦОМ ЗА СЛУЧАИ, ВКЛЮЧАЯ, НО НЕ ОГРАНИВАЯСЬ ЭТИМ:

- ВСЯКОЕ ПОВРЕЖДЕНИЕ ИЛИ ПО ТЕРИ, ВКЛЮЧАЮЩИЕ БЕЗ ОГРАНИЧЕНИЯ, НЕПОСРЕДСТВЕННЫЕ ИЛИ КОСВЕННЫЕ, СПЕЦИАЛЬНЫЕ, ПОБОЧНЫЕ ИЛИ ТИПОВЫЕ, ВОЗНИКАЮЩИЕ ИЗ ИЛИ ОТНОСЯЩИЕСЯ К ДАННОМУ ИЗДЕЛИЮ;
- ВСЯКОЕ НЕУДОБСТВО, ПОВРЕЖДЕНИЕ ИЛИ ПОТЕРИ, ВЫЗЫВАЕМЫЕ НЕСООТВЕТСТВУЮЩИМ ПРИМЕНЕНИЕМ ИЛИ НЕБРЕЖНЫМ УПРАВЛЕНИЕМ ПОЛЬЗОВАТЕЛЯ;
- ВСЕ НЕИСПРАВНОСТИ ИЛИ СБОИ ИЗ-ЗА НЕОБОСНОВАННОЙ РАЗБОРКИ, РЕМОНТА ИЛИ МОДИФИКАЦИИ ИЗДЕЛИЯ ПОЛЬЗОВАТЕЛЕМ, НЕЗАВИСИМО ОТ ВИДОВ НЕИСПРАВНОСТЕЙ ИЛИ СБОЕВ;
- НЕУДОБСТВО ИЛИ ЛЮБЫЕ ПОТЕРИ, ВОЗНИКАЮЩИЕ ПРИ НЕПРЕДСТАВЛЕНИИ ИЗОБРАЖЕНИЙ ПО ЛЮБОЙ ПРИЧИНЕ, ВКЛЮЧАЮЩЕЙ ОТКАЗ ИЛИ НЕИСПРАВНОСТЬ ИЗДЕЛИЯ;
- ЛЮБУЮ НЕИСПРАВНОСТЬ, КОСВЕННОЕ НЕУДОБСТВО ИЛИ ПОТЕРЮ ИЛИ ПОВРЕЖДЕНИЕ, ВОЗНИКАЮЩИЕ ИЗ СИСТЕМЫ, КОМБИНИРОВАННОЙ С УСТРОЙСТВАМИ ТРЕТЬЕЙ СТОРОНЫ;
- ЛЮБУЮ РЕКЛАМАЦИЮ ИЛИ ИСК О ВОЗМЕЩЕНИИ УБЫТКОВ ИЛИ УЩЕРБА, ВОЗБУЖДЕННЫЕ ЛЮБЫМ ЛИЦОМ ИЛИ ОРГАНИЗАЦИЕЙ, ОКАЗАВШИМИСЯ ОБЪЕКТОМ СЪЕМКИ, ИЗ-ЗА НАРУШЕНИЯ ПРАВА НЕПРИКОСНОВЕННОСТИ ЧАСТНОЙ ЖИЗНИ В РЕЗУЛЬТАТЕ ТОГО, ЧТО ИЗОБРАЖЕНИЕ С КАМЕРЫ НАБЛЮДЕНИЯ, ВКЛЮЧАЯ СОХРАНЕННЫЕ ДАННЫЕ, ПО КАКОЙ-ЛИБО ПРИЧИНЕ (ВКЛЮЧАЯ ИСПОЛЬЗОВАНИЕ, КОГДА АУТЕНТИФИКАЦИЯ ПОЛЬЗОВАТЕЛЯ НА ЭКРАНЕ НАСТРОЙКИ АУТЕНТИФИКАЦИИ ВЫКЛЮЧЕНА) СТАНОВИТСЯ ДОСТЯЖИЕМ ОБЩЕСТВЕННОСТИ ИЛИ ИСПОЛЗУЕТСЯ ДЛЯ ИНЫХ ЦЕЛЕЙ;
- ПОТЕРЯ ЗАРЕГИСТРИРОВАННЫХ ДАННЫХ, ВЫЗВАННАЯ ЛЮБОЙ НЕИСПРАВНОСТЬЮ (ВКЛЮЧАЯ ИНЦИАЛИЗАЦИЮ ИЗДЕЛИЯ ПО ПРИЧИНЕ ЗАБЫТОЙ ИНФОРМАЦИИ ПО АУТЕНТИФИКАЦИИ, ТАКОЙ КАК ИМЯ ПОЛЬЗОВАТЕЛЯ И ПАРОЛЬ).

Сетевая безопасность

Поскольку данное изделие используется путем соединения с сетью, то следует обращать внимание на нижеуказанные риски нарушения безопасности.

- Утечка или кража информации через данный продукт
- Использование данного продукта для запрещенных операций лицами со злым умыслом
- Вмешательство в данный продукт или его остановка лицами со злым умыслом

Вы должны следить за принятием описанных ниже мер предосторожности против вышеуказанных рисков нарушения сетевой безопасности.

- Следует использовать данный продукт в сети, защищенной брандмауэром и т.п.
- Если данный прибор подсоединяется к сети, в которой есть ПК, то следует убедиться, что система не заражена компьютерными вирусами или прочими вредоносными объектами (с помощью периодически обновляемой антивирусной программы, антишпионской программы и т.п).
- Для предотвращения несанкционированного доступа используйте аутентификацию пользователя, установленные имена пользователей и пароли, а также ограничате доступ пользователей, которые могут войти в систему.
- Следует применять такие меры, как аутентификация пользователя, чтобы защитить сеть от несанкционированного доступа или хищения информации, включая данные изображений, информацию об аутентификации (имена пользователей и пароли), информацию о тревоге по электронной почте, информацию FTP-сервера и DDNS-сервера.
- После того, как администратор получил доступ к устройству, удостоверьтесь, что закрыли браузер.
- Следует периодически изменять пароль администратора. Кроме того, храните информацию идентификаци пользователя (имена пользователей и пароли) так, чтобы третьи лица не могли получить доступ к ней.
- Не следует устанавливать камеру в местах, где камера или кабели могут быть разрушены или повреждены лицами с преступными намерениями.

Меры предосторожности

⚠ ПРЕДУПРЕЖДЕНИЕ

- Монтажные работы следует поручить дилеру.**

Монтажные работы требуют технических навыков и опыта. Несоблюдение этого требования может привести к пожару, поражению электрическим током, травмам или повреждению изделия.

 - Нужно обязательно обращаться к дилеру.
- При монтаже электропроводок данного прибора необходимо отключить его от сети питания.**

Несоблюдение этого требования может привести к поражению электрическим током. Кроме того, короткое замыкание или неправильный монтаж электропроводок может привести к пожару.
- Правильно выполните монтаж проводки.**

Короткое замыкание в проводке или неправильный монтаж проводки может стать причиной возникновения пожара или поражения электрическим током.

- Не следует держаться на приборе или использовать его в качестве подножки.**

Несоблюдение этого требования может привести к травмированию или авариям.
- В случае возникновения проблем с настоящим продуктом следует немедленно прекратить его использование.**

Когда из прибора выделяется дым, либо пахнет дымом, либо же наружная поверхность прибора испортилась, то продолжительная работа прибора будет приводить к его пожару или падению и, как следствие, к травмированию, авариям или повреждению прибора.

 - В этом случае необходимо немедленно отключить прибор от сети питания, затем обратиться к квалифицированному персоналу по техобслуживанию и ремонту.

- Необходимо выбрать место монтажа, которое может выдержать общую массу.**

Выбор неподходящей монтажной поверхности может вызвать падение или опрокидывание настоящего продукта и, как следствие, травмирование или несчастные случаи.

 - К монтажным работам следует приступить после тщательного проведения технических меропрятий по усилению и укреплению.

- Следует выполнять периодические проверки.**

Ржавчина металлических деталей или винтов может вызвать падение прибора, ведущее к травмированию или авариям.

 - За проверками следует обращаться к дилеру.
- Не следует устанавливать данный продукт в местах, подверженных воздействию вибраций.**

Ослабление крепежных винтов или болтов может вызвать падение прибора и, как следствие, травмирование или аварии.

- Следует устанавливать данный продукт на достаточно высокое место во избежание удара людей и объектов о него.**

Несоблюдение этого требования может привести к травме.
- Не следует пытаться разбирать или модифицировать данный продукт.**

Несоблюдение данного требования может привести к пожару или поражению электрическим током. Следует обращаться к дилеру по поводу ремонта или проверок изделия.

- Нельзя вставлять посторонние предметы в изделие.**

Может возникнуть возгорание или поражение электрическим током, если вода или любые другие посторонние объекты, например металлические объекты, попадут внутрь устройства. Надо немедленно отключить прибор от сети питания, затем обратиться к квалифицированному персоналу по техобслуживанию и ремонту.
- Нельзя эксплуатировать данный продукт в огнеопасной среде.**

Несоблюдение данного требования может привести к взрыву, ведущему к травмированию.

- Следует избегать установки данного продукта в местах, где может возникнуть солевое повреждение, либо выделяется агрессивный газ.**

В противном случае будет возникать ухудшение качества мест монтажа, что может привести к авариям, таким как падение данного продукта.

- Нельзя наносить сильных ударов или толчков по данному продукту.**

Несоблюдение этого требования может привести к пожару или травме.
- Во время грозы не следует устанавливать или чистить камеру, а также трогать данный продукт, шнур питания или подсоединенные кабели.**

Несоблюдение этого требования может привести к поражению электрическим током.
- Следует хранить карты памяти SDXC/SDHC/SD в месте, недоступном для детей.**

В противном случае может случиться, что дети случайно проглатывают карты. При возникновении такой ситуации нужно немедленно обратиться к врачу.
- Необходимо принять меры предосторожности против падения данного прибора.**

Несоблюдение данного требования может привести к падению прибора, ведущему к травмированию или авариям. Обязательно следует подсоединить контрольную проволоку.

⚠ ВНИМАНИЕ
<ul style="list-style-type: none">Не следует вытирать края металлических деталей рукой.<div>Несоблюдение этого требования может привести к травме.</div> При очистке данного продукта отключите его от сети питания.<div>Несоблюдение этого требования может привести к травме.</div>

⚠ ВНИМАНИЕ

- Не следует вытирать края металлических деталей рукой.**

Несоблюдение этого требования может привести к травме.
- При очистке данного продукта отключите его от сети питания.**

Несоблюдение этого требования может привести к травме.

Меры предосторожности при эксплуатации прибора

Данный продукт не имеет выключателя сети.
При отключении питания отсоединяют шнур питания от сети питания 12 В постоянного тока или устройства PoE.

Для поддержания устойчивых характеристик работы прибора

Не следует эксплуатировать данную камеру в условиях высокой температуры и относительной влажности воздуха в течение длительного времени. Несоблюдение данного требования может повлечь за собой ухудшение качества компонентов, ведущее к сокращению технического ресурса данного продукта.

Не следует подвергать данную камеру непосредственному воздействию источника тепла, такого как обогреватель.

Нельзя трогать объектив голыми руками.

Загрязнение объектива служит причиной ухудшения качества изображения.

Следует обращаться с камерой с большой осторожностью.

Нельзя ронять данную камеру и подвергать ее воздействию ударных или вибрационных нагрузок. Несоблюдение этого требования может привести к неисправности. Если корпус данного прибора подвергается воздействию больших ударных или вибрационных нагрузок, то может возникнуть повреждение прибора или попадание воды в него.

О батарее
Батарея установлена внутри камеры. Не оставляйте батарею в местах, подверженных воздействию избыточного тепла, как, например, от солнечного света или огня.

Утилизация/передача продукта

Данные, сохраненные в данном приборе или в устройстве массового хранения, применяемом с ним, могут вызвать утечку персональной информации. В случае необходимости в выбрасывании или передаче прибора другому лицу даже при его ремонте следует убедиться, что отсутствуют данные в данном приборе. Если Вы больше не используете носитель данных, рекомендуется выполнить его физическое уничтожение после удаления данных с ПК.

Очистка корпуса данного продукта

Перед очисткой нужно обязательно отключить прибор от сети питания. Несоблюдение этого требования может привести к травме. Не используйте бензин, разбавитель, спирт или любые другие типы растворителей или моющих средств. В противном случае это может вызвать обезвреживание. При использовании химических салфеток для очистки, ознакомьтесь с прилагаемыми предупреждениями относительно их использования.

О CMOS сенсоре изображения

- При непрерывной съемке яркого источника света, такого как прожектор, может возникать ухудшение качества цветového светофильтра MOS сенсора изображения и, как следствие, это может вызвать обезвечивание. Даже при изменении направления стационарной съемки после непрерывной съемки прожектора в течение некоторого времени светофильтр может оставаться обезвещенным.
- При съемке быстродвижущихся объектов или выполнении панорамирования/наклона объекты, пересекающие съемочную зону, могут показаться изгибающимися криво.

AVC Patent Portfolio License

THIS PRODUCT IS LICENSED UNDER THE AVC PATENT PORTFOLIO LICENSE FOR THE PERSONAL USE OF A CONSUMER OR OTHER USES IN WHICH IT DOES NOT RECEIVE REMUNERATION TO

(i) ENCODE VIDEO IN COMPLIANCE WITH THE AVC STANDARD ("AVC VIDEO") AND/OR
(ii) DECODE AVC VIDEO THAT WAS ENCODED BY A CONSUMER ENGAGED IN A PERSONAL ACTIVITY AND/OR WAS OBTAINED FROM A VIDEO PROVIDER LICENSED TO PROVIDE AVC VIDEO. NO LICENSE IS GRANTED OR SHALL BE IMPLIED FOR ANY OTHER USE. ADDITIONAL INFORMATION MAY BE OBTAINED FROM MPEG LA, L.L.C.
SEE HTTP://WWW.MPEGLA.COM

Этикетка классификации оборудования и источника питания

См. идентифицирующую этикетку на стороне данного устройства для получения информации о классификации устройства, источнике питания и других данных.

Технические характеристики

● Основная	
Питание:*	Перемт. 24 V, Пост.т. 12 V, PoE (IEEE802.3af-совместимое)
Потребляемая мощность:*	Перемт. 24 V: 800 mA (50/60 Hz) <p>Пост.т. 12 V: 1 A</p> PoE 48 V пост.т.: 200 mA (устройство класса 0)
Условия эксплуатации <p>Температура окружающей среды при эксплуатации: Относительная влажность окружающего воздуха при эксплуатации:</p>	<p>−30°C до +50°C</p> <p>10 % до 90 % (без конденсации)</p>
Среда хранения <p>Температура хранения: Влажность при хранении:</p>	<p>−30°C до +60°C</p> <p>10 % до 95 % (без конденсации)</p>
Выход монитора (для регулировки):	VBS: 1,0 V [p-p]/75 Ω, композитный, разъём BNC
Аудиоинтерфейс:	Аудиоканал IN 1/Аудиоканал OUT 1 1 Встроенный микрофон
Габаритные размеры:	74 мм (Ш) x 135 мм (В) x 66 мм (Г)
Масса:	Около 540 g

* Посетите наш веб-узел (http://security.panasonic.com/library/v/en/) для получения дополнительной информации о питании и потребляемой мощности.

● Камера	
Сенсор изображения:	Прибл. тип 1/1,7 сенсора изображения MOS
Эффективные пиксели:	Прим. 12 мегапикселя
Система развертки:	Прогрессивная
Минимальная освещенность:	Цвет: 0,02 lx* (F1,4, Максимальная выдержка: 10/30s, Усиление: 100) <p> Конвертированное значение</p> 0,2 lx (F1,4, Максимальная выдержка: 1/30s, Усиление: 100) <p>Черно-белый: 0,0002 lx (F1,4, Максимальная выдержка: 10/30s, Усиление: 100) Конвертированное значение</p> 0,002 lx (F1,4, Максимальная выдержка: 1/30s, Усиление: 100) * Цвет: 0,02 lx/ F1,4 соответствует 0,01 lx/ F1,2

Усиление:	Авто/Ручной
Компенсация задней подсветки:	OFF/ BLC/ HLC/ DWDR/ SSA
Скорость затвора:	Авто/Ручной, 1/3 sec - 1/100000 sec
День/Ночь:	Авто(CR)/ Цветн./ Черно-белый
Баланс белого:	Авто/ Естеств./ Уличные фонари/ На улице/ Ручной
Цифровое шумоподавление:	3DNR ON/OFF
Макс. конфиденциальности:	До 4 зон
Видеодетектирование движения (VMD):	Откл./Вкл. (4 зоны, прямоугольник)
Обнаружение попытки влома видео:	Откл./Вкл.
Поворот изображения:	0°/ 90°/ 180°/ 270°
● Объектив	
Привод объектива:	Привод DC
Крепление объектива:	Крепление C/CS

● Сеть	
Сеть:	10BASE-T/100BASE-TX, RJ45 разъём
Разрешение:	12M (4000x3000)/ 8M (3840x2160)/ 5M (2560x1920)/ 3M (2048x1536)/ 1080P (1920x1080)/ 1,3M (1280x960)/ 720P (1280x720)/ VGA (640x480)/ 640x360/ 320x240
Метод сжатия изображения:	H.265/ H.264/ H.264H/ H.264H/ MJPEG
Скорость передачи кадров:	12M: 1 - 20 fps <p>Проч.: 1 - 25/30 fps</p>
Метод сжатия аудиосигналов:	G.711µ/ G.726/ AAC
Протокол:	IPv4/ IPv6, HTTP, HTTPS, SSL, TCP/ IP, UDP, UPnP, ICMP, IGMP, SNMP, RTSP, RTP, RTCP, SMTP, NTP, DHCP, DNS, DDNS, FTP, QoS, 802.1x, Multicast
Максимальное число одновременных доступов:	20 пользователей (Количество сессий, которые можно подключить к камерам в одно и то же время)
ОС:	Microsoft® Windows® 10 Microsoft® Windows® 8.1 Microsoft® Windows® 8 Microsoft® Windows® 7
Браузер:	Windows® Internet Explorer® 11
● Вспомогательный интерфейс	
Совместимая карта памяти SDXC/SDHC: *1 *2	4 - 128 GB
Порт ввода/вывода:	2 канала ввода тревоги/1 канал вывода RS485 1 порт Последовательный порт RS232 1 порт

*1 Повторно записывая изображения на карту памяти SD при помощи функции автоматической перезаписи, обязательно используйте карту памяти SD высокой надежности и долговечности.

*2 Используйте карту памяти microSD, соответствующую UHS-I (сверхвысокая скорость-I) и классу скорости 10 карты памяти SD. Посетите наш веб-сайт (http://security.panasonic.com/library/v/en/) для получения подробных сведений.

Торговые знаки и зарегистрированные торговые марки

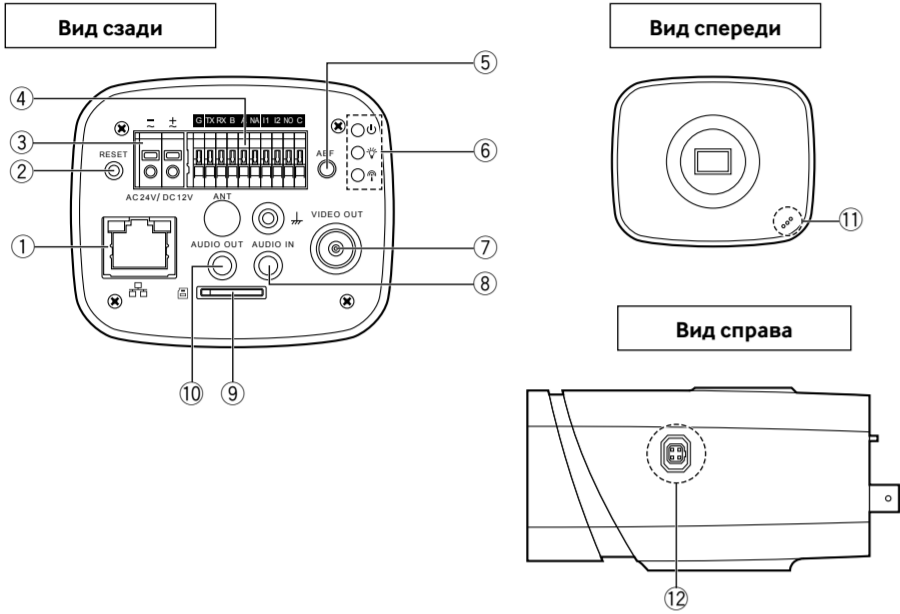
- Microsoft, Windows, Windows Media, Internet Explorer и ActiveX являются зарегистрированными торговыми марками или торговыми знаками компании Microsoft Corporation в США и/или других странах.
- Скриншот(ы) продукта(ов) Microsoft периздан(ны) с разрешения компании Microsoft Corporation.
- Логотип microSDXC является товарным знаком компании SD-3C, LLC.
- Все другие названные здесь торговые знаки являются собственностью соответствующих владельцев.

Стандартные аксессуары

Убедитесь, что все указанные далее элементы имеются в упаковке камеры.

Руководство по монтажу (настоящий документ)... 1 шт.	Наконечник контрольной проволоки..... 1 шт.
Гарантийный формуляр..... 1 комплект	Крепежный винт наконечника контрольной проволоки..... 1 шт.
CD-ROM..... 1 шт.	Кольцо адаптера объектива C/CS..... 1 шт.
Контрольная проволока..... 1 комплект	

Соединение

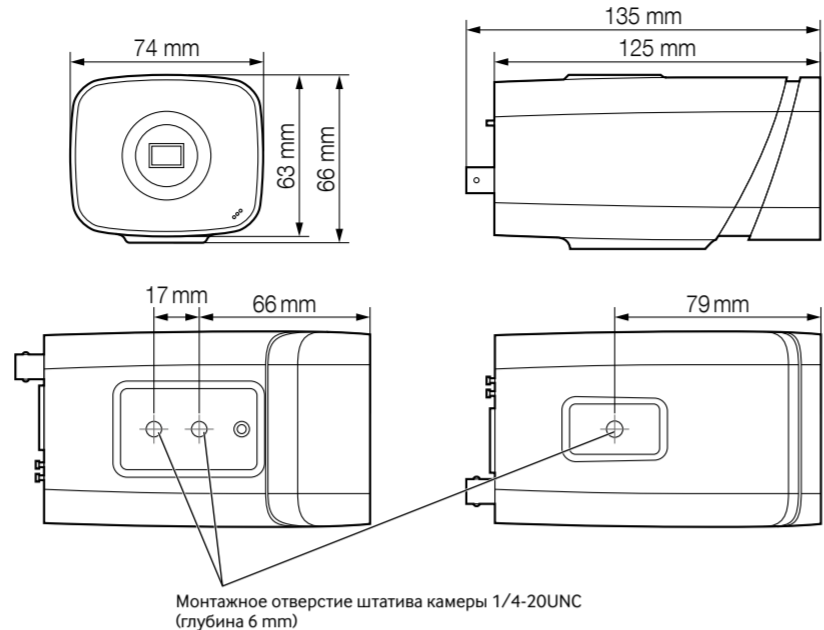


Имя порта	Функция порта	Функция порта
① LAN/OPT	Порт сети/Оптоволоконный порт MB	LAN: Установите соединение со стандартным кабелем Ethernet и обеспечьте функцию подачи питания PoE. OPT: Выполните передачу данных Ethernet MB.
② RESET	Кнопка RESET	Восстановите заводскую установку устройства до значений по умолчанию. Когда система работает нормально, нажимайте кнопку RESET в течение не менее 5 секунд, и система сможет восстановить заводскую установку до значений по умолчанию.
③ Перем.т. 24 V/ Постт. 12 V	Порт питания	Может осуществлять ввод 12 V постоянного тока или 24 V переменного тока; ограниченное питание установлено на 12 V постоянного тока или 24 V переменного тока в IEC60950-1.
④ PORT ввода/ вывода	Порт ввода/ вывода/ RS485/ RS232	См. отдельный список ниже.
⑤ ABF	Автоматическая регулировка заднего фокуса	Автоматическая регулировка заднего фокуса путем регулировки положения платы датчика для достижения точной регулировки заднего фокуса.
⑥ Контрольная лампочка	Красный индикатор Зеленый индикатор	<ul style="list-style-type: none">Система загружается — обычно красный индикатор горитОбновление системы — красный индикатор мигаетСистема осуществляет сброс — зеленый индикатор не горит, красный индикатор обычно горит.Нормальное рабочее состояние — зеленый индикатор обычно горит.Отобразить состояние записи: запись — зеленый индикатор мигает.
⑦ VIDEO OUT	Порт видеовыхода	Выход аналогового видеосигнала. Его можно подключить к монитору для проверки аналогового видео.
⑧ AUDIO IN	Порт входного аудиоканала	РАЗЪЕМ 3.5 мм, входной аудиосигнал от устройств, например, формироваель изображения.
⑨ SD	Разъем карты памяти SD	Установите карту памяти microSD.
⑩ AUDIO OUT	Порт аудиовыхода	РАЗЪЕМ 3.5 мм, выход аудиосигнала на пассивное устройство, такое как наушники и т.д.
⑪	Встроенный микрофон	Можно напрямую выбирать внешние звуки.
⑫ ALC	Разъем ALC объектива	Подсоедините кабель объектива.

Имя порта ввода/вывода	Функция порта
G	GND Выход заземления последовательного порта RS232 и порта ввода тревоги.
TX	Порт RS232 Передающий конец последовательного порта RS232.
RX	Порт RS232 Приемный конец последовательного порта RS232.
B	Порт RS485 RS485_порт B, управление внешним PTZ и т.д.
A	Порт RS485 RS485_порт A, управление внешним PTZ и т.д.
NA	Порт ИК-свет Порт управления внешним сигналом ИК-света.
IN1/IN2	Порт ввода тревоги 1/2 Получить сигнал включения/выключения от источника внешней тревоги.
NO	Порт выхода тревоги Порт выхода тревоги. Служит для вывода сигнала тревоги на устройство сигнализации. NO: Нормальный открытый конец выхода тревоги. C: Общий конец выхода тревоги.
C	

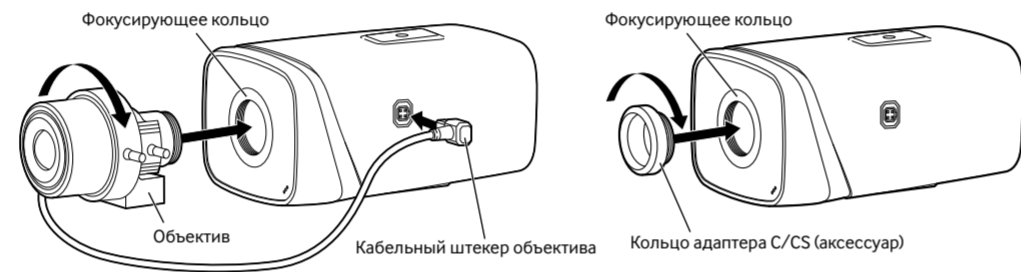
Структура и размер

Цифры приведены только в качестве справочной информации, которая используется для определения размера устройства. Обратитесь к фактическому устройству для получения дополнительной информации.



Установка устройства

Шаг 1 Установка объектива



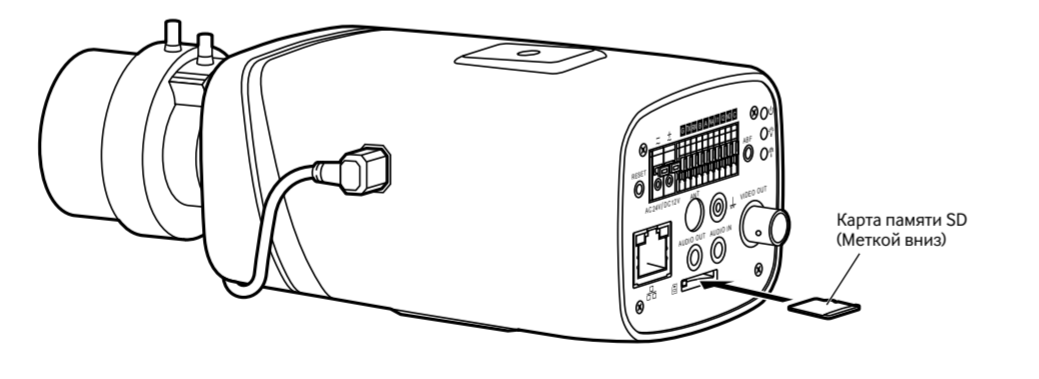
<Установка авторегулировки диафрагмы объектива>

- Удалите защитную крышку CCD с устройства, наведите объектив в положение установки объектива и поверните кольцо адаптера C/CS на камеру; поверните по часовой стрелке, пока он не будет надежно установлен.
- Вставьте разъем объектива ALC в разъем авторегулировки диафрагмы объектива на боковой панели камеры.
- Сделайте изображение четким путем регулировки фокусной длины.

<Установка ручной регулировки диафрагмы объектива>

- Снимите защитную крышку CCD с устройства.
- Установите кольцо адаптера C/CS на камеру; поверните по часовой стрелке до конца для плотного закрепления фокусирующего кольца на камере. (Только на объектив C необходимо устанавливать кольцо адаптера)
- Направьте порт C объектива в положение установки объектива кольца адаптера C/CS (наведите порт CS объектива в положение установки объектива фокусирующего кольца камеры); поверните кольцо по часовой стрелке, пока он не будет надежно установлен.
- Используйте крестообразную отвертку для раскручивания винта рядом с фокусирующим кольцом, а затем поверните счетчик по часовой стрелке, чтобы переместить фокусирующее кольцо на несколько миллиметров. Теперь Вы можете выполнить фокусировку вручную и проверить, является ли видео четким. Если видео нечеткое, Вы можете отрегулировать задний фокус.
- После завершения установки фокуса используйте крестообразную отвертку для надежной фиксации винта. Закрепите фокусирующее кольцо. Теперь установка завершена.

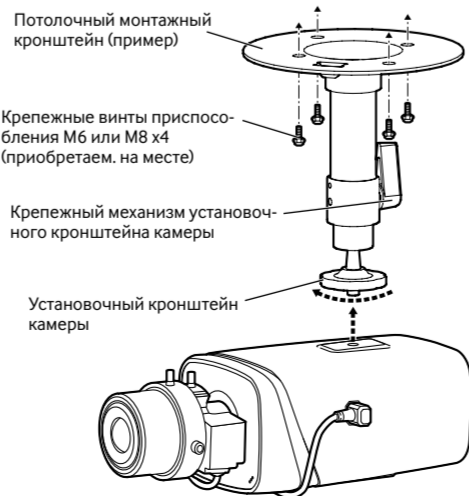
Шаг 2 Установка SD-карты



Следующее объясняет пример установки камеры на потолок. Прежде чем перейти к приведенному ниже шагу 3, прочтите брошюру "Порядок крепления контрольной проволоки", входящую в комплект поставки.

Шаг 3 Установте камеру

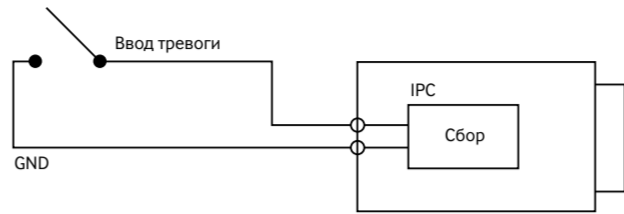
- Отметьте положение отверстий, которые необходимо сделать для потолочного монтажного кронштейна (приобретаем, на месте), в положении монтажа на потолок, и сделайте эти отверстия для монтажа. Определите диаметр отверстия и глубину отверстия в соответствии с характеристиками используемых винтов или анкеров болтов.
- Закрепите потолочный монтажный кронштейн (приобретаем, на месте) с помощью отдельно приобретенных винтов или анкеров.
- Ослабьте фиксирующий механизм установочного кронштейна камеры, чтобы установочный кронштейн камеры двигался свободно. Совместите резьбу винта с отверстием крепежного винта камеры и поверните установочный кронштейн камеры, чтобы закрепить камеру. Затяните фиксирующий механизм установочного кронштейна камеры и закрепите установочный кронштейн камеры.



Шаг 4 Ввод тревоги и выход соединения, если это необходимо.

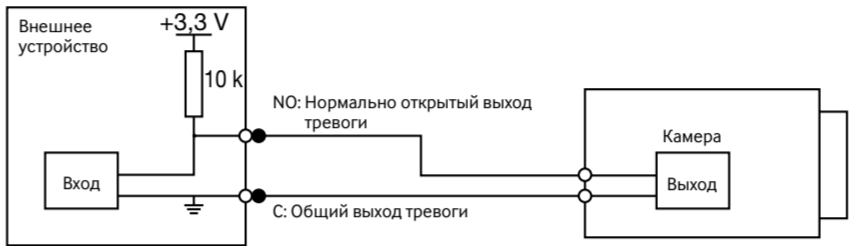
См. следующий рисунок для получения информации о вводе тревоги.

Ввод тревоги: Когда входной сигнал находится в режиме ожидания или заземлен, устройство может собирать различные состояния порта ввода тревоги. Когда входной сигнал подключен к 3.3 В или находится в режиме ожидания, устройство собирает логическую схему "1". Когда входной сигнал заземлен, устройство собирает логическую схему "0".



См. следующий рисунок для получения информации о выходе тревоги.

Когда выходом тревоги является открытый коллектор, необходимо увеличить сопротивление вытягивания извне для нормальной работы; сигнал выхода - высокий и низкий уровень. После увеличения внешнего сопротивления тягивания, значением по умолчанию выходного сигнала является высокий уровень, и он переключается на низкий уровень при выходе тревоги. Рекомендуется рабочий ток порта выхода тревоги не более 10 мА. Максимальный ток, используемый для внешней цепи управления, составляет 80 мА, и рекомендуется добавить реле, если значение больше.

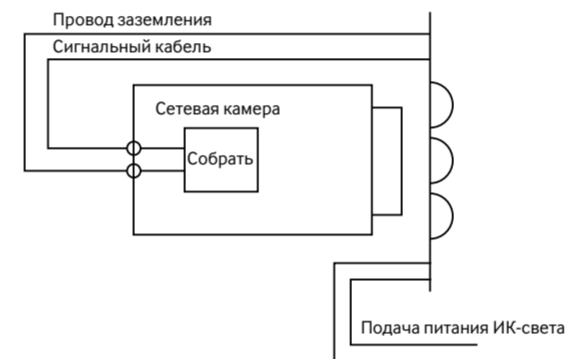


Шаг 5 Связь ИК-света, если это необходимо.

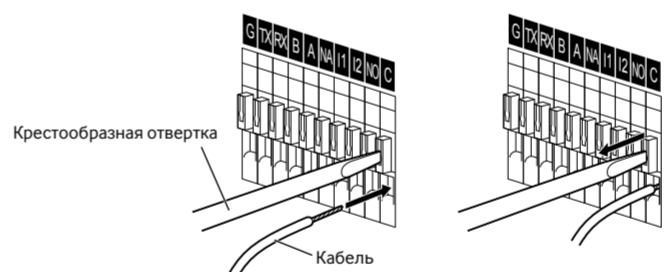
Замечание:

Это изменит черно-белый или цветной режим в соответствии с синхронизацией сигнала внешнего ИК-света. Необходимо соответствие следующим требованиям перед использованием функции синхронизации ИК-света:

- Устройство должно иметь внешний порт для функции ИК
 - Войдите в сеть, выберите Установ.-> Изображение/Аудио -> Регулировка -> День/Ночь и выберите "ввод датчика".
- Если он недоступен, то Вам не нужно конфигурировать его.
См. следующий рисунок для получения информации о внешнем ИК-свете.
Входной сигнал синхронизации ИК. Когда внешний ИК-свет включен, сигнальный кабель на световом щите выводит 3.3 В/1 мА. Он выводит 0 В, когда ИК-свет отключен.



Шаг 6 Применение порта ввода/вывода, если это необходимо.



Установите кабель:

- Используйте малую крестообразную отвертку, чтобы нажать на соответствующую кнопку паза кабеля.
- Вставьте кабель в паз.
- Отпустите отвертку, нажимающую кнопку паза, и завершите установку кабеля.

Шаг 7 Подсоедините и настройте камеру.

[1] Подключение проводов

Подсоедините необходимые кабели/питающие провода в соответствии с процедурой раздела "Связь".

[2] Регулировка углового положения камеры

Подсоедините монитор регулировки к клемме камеры VIDEO OUT с помощью контактного кабеля (приобретаем, на месте). Ослабьте фиксирующий механизм установочного кронштейна камеры на установочном кронштейне камеры, а затем проверьте монитор регулировки для настройки угла камеры. Во время регулировки угла камеры обязательно ослабьте фиксирующий механизм установочного кронштейна камеры на установочном кронштейне камеры до выполнения регулировок. После регулировки угла камеры обязательно снова надежно затяните фиксирующий механизм установочного кронштейна камеры.

[3] Регулировка фокуса

Сначала сбросьте положение заднего фокуса, удерживая нажатой кнопку ABF в течение не менее 5 секунд при включенном питании. Выполните приблизительную настройку угла обзора и фокусировки объектива камеры, отрегулировав зум и фокус в центре объекта на экране, затем нажмите кнопку ABF в задней части камеры или выполните операцию автоматической регулировки заднего фокуса из меню установки. Порядок выполнения операции автоматической задней фокусировки из меню настройки см. в Инструкции по эксплуатации (включенн. в CD-ROM).

ВНИМАНИЕ:

- ЛЕГКОДОСТУПНОЕ ОТКЛЮЧАЮЩЕЕ УСТРОЙСТВО ДОЛЖНО БЫТЬ ПОДСОЕДИНЕНО К ОБОРУДОВАНИЮ, ПИТАЮЩЕМОУ ОТ ИСТОЧНИКА ПИТАНИЯ ПОСТТ. 12 В ИЛИ ИСТОЧНИКА ПИТАНИЯ 24 В ПЕРЕМ. Т.
- ПОДКЛЮЧАЙТЕ ТОЛЬКО ИСТОЧНИК ПИТАНИЯ ПОСТТ. 12 В ИЛИ 24 В ПЕРЕМ. Т. КЛАССА 2 (UL 1310/CSA 223) ИЛИ ИСТОЧНИК ПИТАНИЯ ОГРАНИЧЕННОЙ МОЩНОСТИ (IEC/EN/UL/CSA 60950-1).

ВАЖНО:

- Перед подсоединением кабелей отключите источник питания каждой системы (гнездо PoE - питание по Ethernet - или устройство для питания камеры).
- Источник питания постт. 12 В или 24 В перем. т. должен быть изолирован от сетевого питания перем. т.
- Используйте Ethernet-кабель (категории 5е и лучше, прямой) для порта LAN/OPT. Максимальная длина кабеля равна 100 м.

Конфигурация сети

Временно отключите сетевой экран для настройки параметров камеры. После того, как конфигурация камеры будет завершена, верните ее в исходное состояние.
За информацией относительно конфигурирования настроек сети следует обращаться к сетевому администратору или Вашему провайдеру Интернет-услуг.

[1] Вставьте прилагаемый CD-ROM в дисковод CD-ROM ПК. Дважды щелкните по файлу "CDLauncher.exe" на компакт-диске.

- Отобразится Лицензионное соглашение. Прочитав Соглашение, выберите "I accept the term in the license agreement", а затем щелкните по [OK].
- Отобразится окно запуска.



Замечание:

- См. раздел "Использование CD-ROM" в Инструкции по эксплуатации на поставленном CD-ROM для получения более детальной информации о CDLauncher.

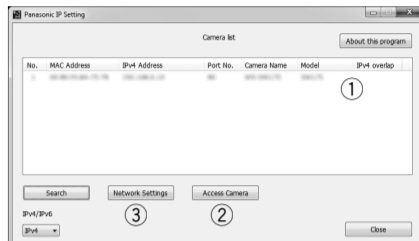
[2] Нажмите кнопку [Run], которая находится рядом с [IP Setting Software].

- Отобразится экран [Panasonic IP Setting]. Отобразится MAC-адрес/IP-адрес обнаруженной камеры.

[3] Выберите камеру, которую хотите настроить (1), и щелкните [Access Camera] (2).

Замечание:

- Выберите камеру с тем же MAC-адресом, соответствующим MAC-адресу, напечатанному на камере, которую хотите настроить.
- Чтобы изменить IP-адрес в шаге [3], выберите [Network Settings] (3) и задайте адрес перед тем, как нажать [Access Camera] (2).



[4] Когда отображается окно регистрации администратора, введите "User name", "Password" и "Retype password", следуя инструкциям, отображенным на экране, а затем щелкните кнопку [Set].

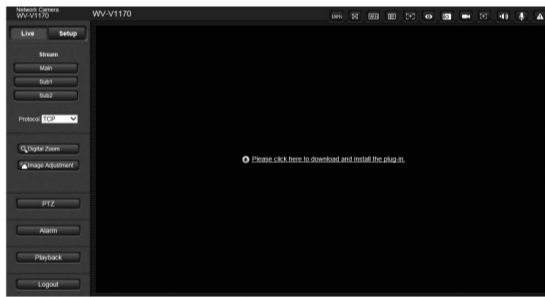
Храните имя пользователя и пароль в надежном месте, где никто не будет иметь к ним доступа для обеспечения безопасности. После завершения регистрации камера будет автоматически повторно подсоединена, и отобразится окно аутентификации. Введите имя и пароль зарегистрированного пользователя. Идентификация пользователя включена в настройках по умолчанию.



ВАЖНО:

- Когда камера используется через Интернет, выключение настройки идентификации пользователя может привести к случайному доступу третьей стороны. Поэтому рекомендуется оставлять функцию идентификации пользователя включенной.

[5] Если на экране Живое отображается "Please click here to download and install the plug-in.", следуйте инструкциям, чтобы запустить установку.



[6] Когда отображается живое видео камеры, доступ к сети завершен.

Замечание:

- Для получения более подробной информации по следующим темам см. Инструкцию по эксплуатации.
- Пожалуйста, установите [Date/time (Дата/время)] на экране [Basic (Основная)] в "Setup (Установ)" перед использованием камеры.
- Выберите язык с помощью [Language (Язык)] во вкладке [Basic (Основная)] на странице "Setup (Установ)" перед использованием камеры.
- Если снимки не отображаются, установите веб-браузер в режим совместимости. Для получения дополнительной информации о конфигурации см. наш веб-сайт (<http://security.panasonic.com/library/v/en/>).
- Чтобы зарегистрироваться в сетевом регистраторе Panasonic, выберите WV-SVP781 — номер модели, необходимый для WV-V1170. См. веб-сайт поддержки Panasonic для получения дополнительной информации. <http://security.panasonic.com/library/v/en/>

Открытое программное обеспечение

- Данный продукт содержит открытое программное обеспечение, предоставленное по лицензии GPL (Универсальной общественной лицензии GNU), LGPL (Сокращенной универсальной общественной лицензии GNU) и др.
- Клиенты могут тиражировать, распространять и модифицировать исходный код программного обеспечения по лицензии GPL и/или LGPL.
- См. файл "readme.txt" на предоставленном CD-ROM для получения дополнительной информации о лицензиях открытого программного обеспечения и об исходном коде.
- Следует помнить, что Panasonic не отвечает ни на какие запросы о содержании исходного кода.

Авторское право

За исключением программного обеспечения с открытым исходным кодом, лицензируемого GPL/LGPL, и т. п., распространение, копирование, обратное ассемблирование, обратное компилирование и обратная разработка программного обеспечения, предоставленного с этим изданием, категорически запрещены. Кроме того, строго воспрещен экспорт любого ПО, поставляемого с данным продуктом, в нарушение экспортных законов.