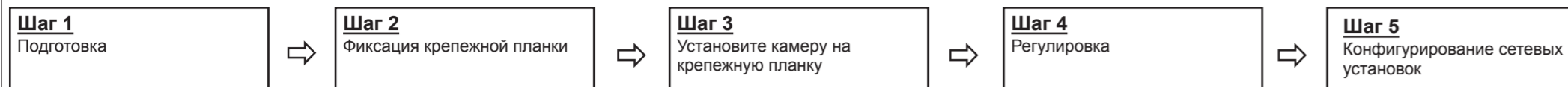




## Установка

Задачи установки объясняются с помощью 5 шагов.



### Шаг 1 Подготовка

Существует 4 способа установки камеры на потолок или стене, как описано ниже. Подготовьте необходимые детали для каждого способа установки до начала инсталляции. Далее приведены требования к различным способам установки.

Способ монтажа	Рекомендуемый винт	Миним. прочность на выдергивание (на 1 шт.)
(1) Прикрепите камеру на двойной комплект для кабельного соединителя с помощью (А) крепежной планки (аксессуар).	Винты M4 × 4	196 N
(2) Установите камеру непосредственно на потолок или стену с помощью крепежной планки (если проводку можно монтировать на потолок или стену).	Винты M4 × 4	196 N
(3) Закрепите камеру на потолок с помощью потолочных монтажных кронштейнов WV-Q174B (прибл. 280 г). <sup>*1</sup>	—	Потолок имеет достаточную прочность
(4) Если камера устанавливается на недостаточно прочный потолок, используйте потолочные монтажные кронштейны WV-Q105A (прибл. 150 г). <sup>*1</sup>	Анкерные болты × 2	*2

<sup>\*1</sup> Для получения дополнительной информации по установке камеры с помощью (3) WV-Q174B или (4) WV-Q105A см. инструкцию по эксплуатации, которая идет в комплекте с кронштейном (3) WV-Q174B или (4) WV-Q105A.

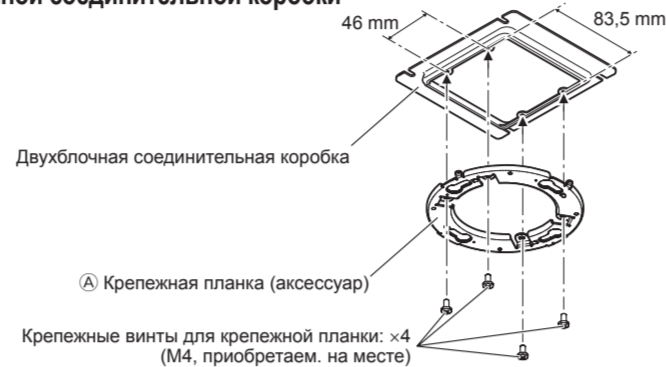
<sup>\*2</sup> Убедитесь, что потолок может выдержать нагрузку в 5 раз больше массы камеры, крепежной пластины и анкерного болта.

#### ВНИМАНИЕ:

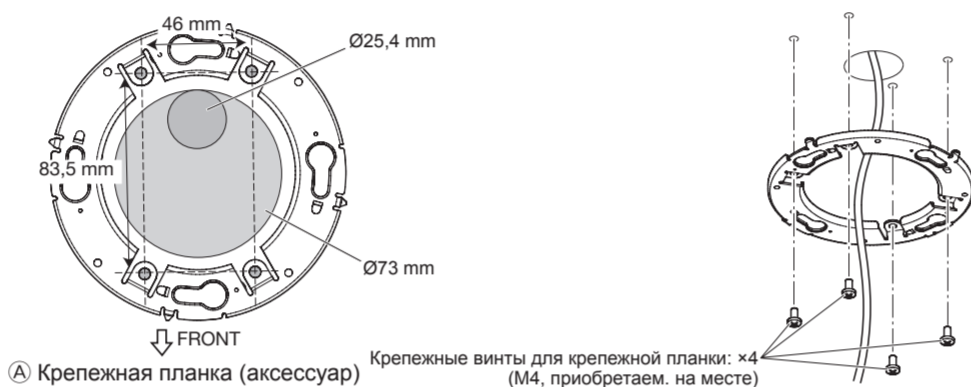
- Подготовьте 4 винта (M4), чтобы закрепить (А) крепежную планку (аксессуар) на потолке или стене.
- Минимальное требуемое сопротивление выдергиванию каждого винта или анкерного болта составляет 196 N или более при монтаже способом установки (1) и (2), приведенными выше.
- Выполняя монтаж камеры на бетонный потолок, используйте болтовую заглушку AY (M4). (Рекомендуемый крутящий момент при затяжке винтов: 1,6 N·m)
- Выберите винты, соответствующие типу потолка, на который будет установлена камера. При этом не следует использовать деревянные винты и гвозди.
- Если плита потолка, как гипсокартонная плита, слишком непрочна для выдерживания общей массы, то зона под монтаж должна быть достаточно укреплена.

### Шаг 2 Фиксация крепежной планки

#### (1) Использование двухблочной соединительной коробки



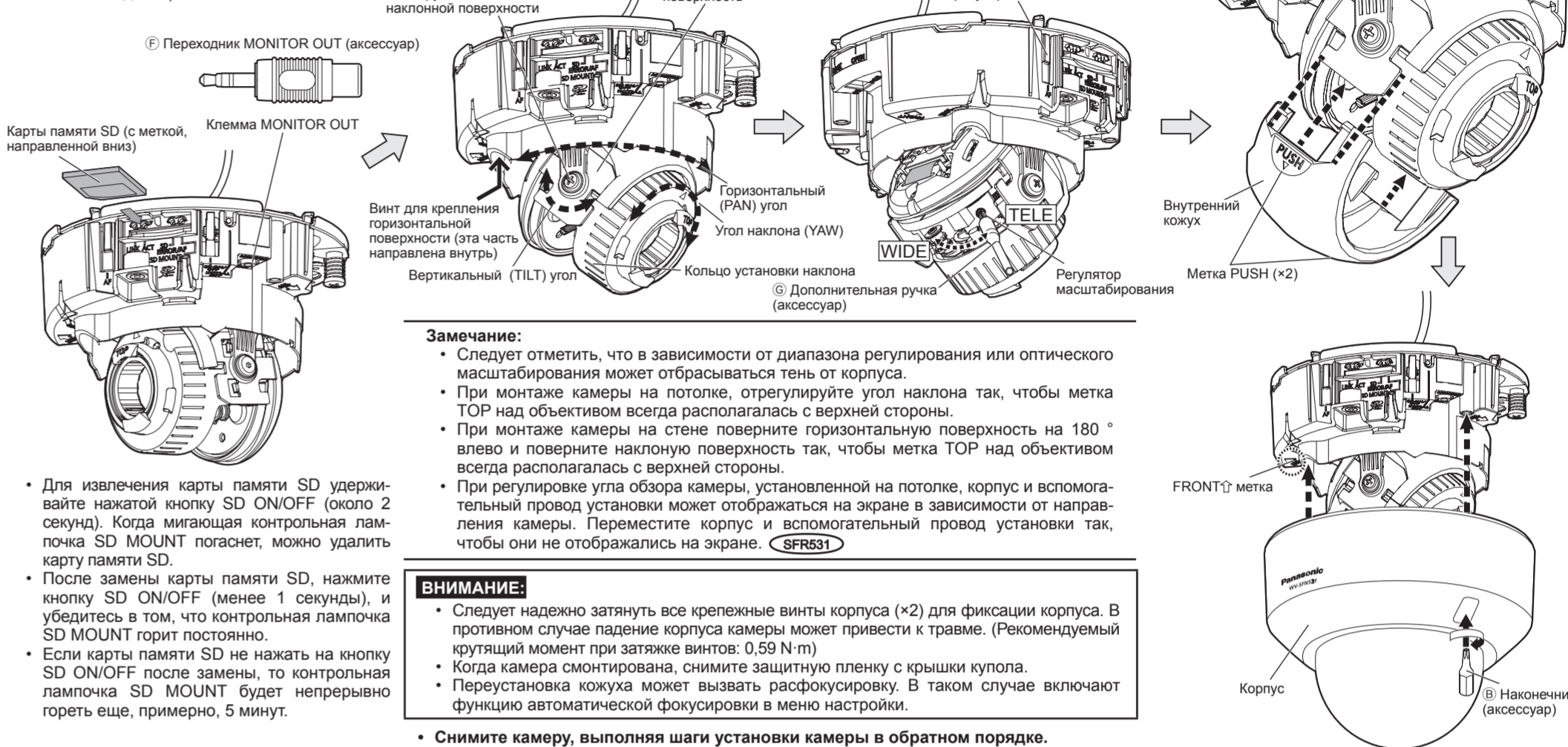
#### (2) Использование крепежной планки (аксессуар)



- Если направление монтажа камеры уже определено Совместите направление FRONT (направление метки FRONT↓ на камере, которая указывает направление установки при установке камеры) с шаблоном А (аксессуар) с необходимым направлением и просверлите отверстие диаметром 25,4 мм.
- Если направление монтажа камеры еще не определено или если Вы хотите изменить направление камеры после ее установки Если необходимо иметь возможность изменить направление камеры, просверлите в центре отверстие диаметром 73 мм. Таким образом, Вы сможете отрегулировать направление камеры с шагом в 90°.

### Шаг 4 Регулировка

- Включите питание камеры подсоединив либо LAN кабель, либо силовой кабель пост. 12 V.
- Подсоедините (F) переходник MONITOR OUT (аксессуар) к клемме MONITOR OUT камеры, а затем подключите монитор для регулировки с контактным кабелем RCA (приобретаем. на месте).
- Вставляя карту памяти SD в разъем при необходимости.
  - Вставьте карту памяти SD так, чтобы сторона с этикеткой была направлена вниз.
  - Для получения дополнительной информации о настройке карты памяти SD обратитесь к инструкции по эксплуатации (на компакт-диске).
- Ослабьте винт для крепления горизонтальной поверхности и отрегулируйте угол камеры с помощью наклонной поверхности, горизонтальной поверхности и кольца установки наклона. Горизонтальный (PAN) угол: +120° (вправо) до -120° (влево)
  - Вертикальный (TILT) угол: ±85°
  - Угол наклона (YAW): ±100°
- Отрегулируйте масштабирование и фокусировку.
  - Ослабьте регулятор масштабирования, оборудованный дополнительной ручкой (аксессуар), вращая ручку влево, и переместите ее между TELE и WIDE для достижения требуемого угла обзора. Затем заблокируйте регулятор масштабирования, вращая его обратно вправо.
  - Настройте фокусировку, нажав кнопку автоматической фокусировки (AF).
  - Настройте размер экрана и фокусировку, повторяя шаги 1 и 2. Повторно настройте угол камеры с помощью наклонной



#### Замечание:

- Следует отметить, что в зависимости от диапазона регулирования или оптического масштабирования может отбрасываться тень от корпуса.
- При монтаже камеры на потолок, отрегулируйте угол наклона так, чтобы метка TOP над объективом всегда располагалась с верхней стороны.
- При монтаже камеры на стене поверните горизонтальную поверхность на 180° влево и поверните наклонную поверхность так, чтобы метка TOP над объективом всегда располагалась с верхней стороны.
- При регулировке угла обзора камеры, установленной на потолке, корпус и вспомогательный провод установки может отображаться на экране в зависимости от направления камеры. Переместите корпус и вспомогательный провод установки так, чтобы они не отображались на экране. (SFR531)

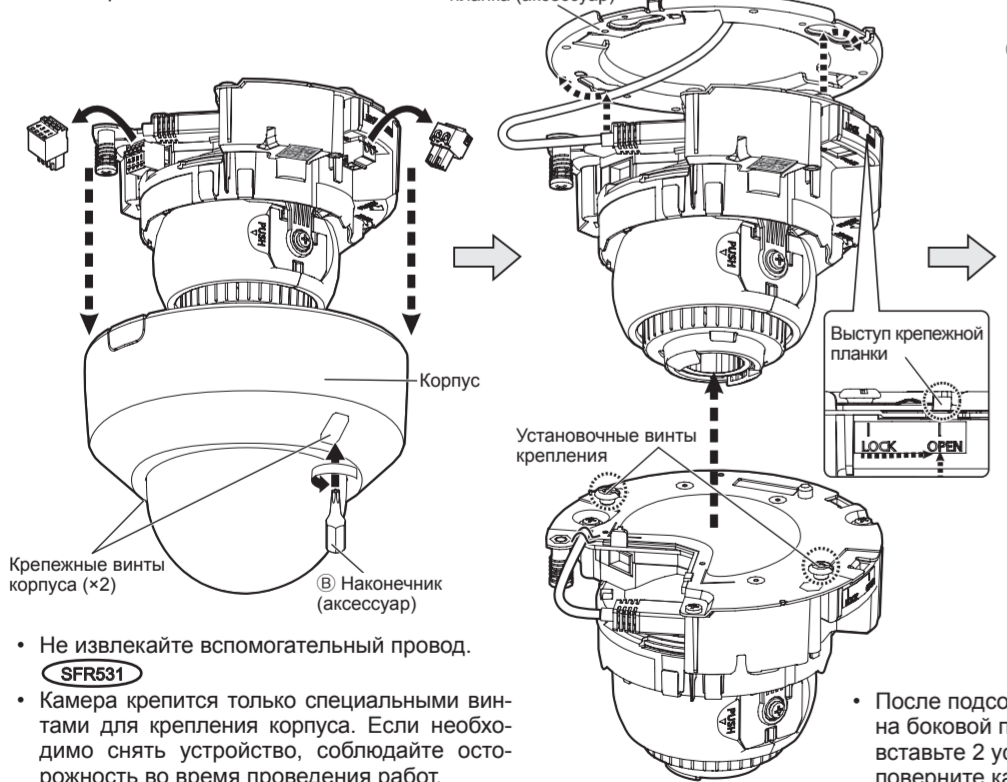
#### ВНИМАНИЕ:

- Следует надежно затянуть все крепежные винты корпуса (×2) для фиксации корпуса. В противном случае падение корпуса камеры может привести к травме. (Рекомендуемый крутящий момент при затяжке винтов: 0,59 N·m)
- Когда камера смонтирована, снимите защитную пленку с крышки купола.
- Переустановка кожуха может вызвать расфокусировку. В таком случае включают функцию автоматической фокусировки в меню настройки.

- Снимите камеру, выполняя шаги установки камеры в обратном порядке.

### Шаг 3 Установите камеру на крепежную планку

- Ослабьте 2 крепежные винты корпуса (B) битой (шестигранный ключ, размер винта 6,35 мм T10) (аксессуар), и снимите кожух с камеры.
- Отсоедините (D) штекер шнура питания (аксессуар) и (E) наконечник внешнего I/O кабеля (аксессуар), подключенные к камере.
- Подсоедините кабели к камере в соответствии с инструкциями в разделе "Установка соединений" и временно зафиксируйте камеру, вставив и закрутив установочные винты крепления в отверстия (A) крепежной планки (аксессуар).



#### Использование отверстия доступа параллельного кабеля

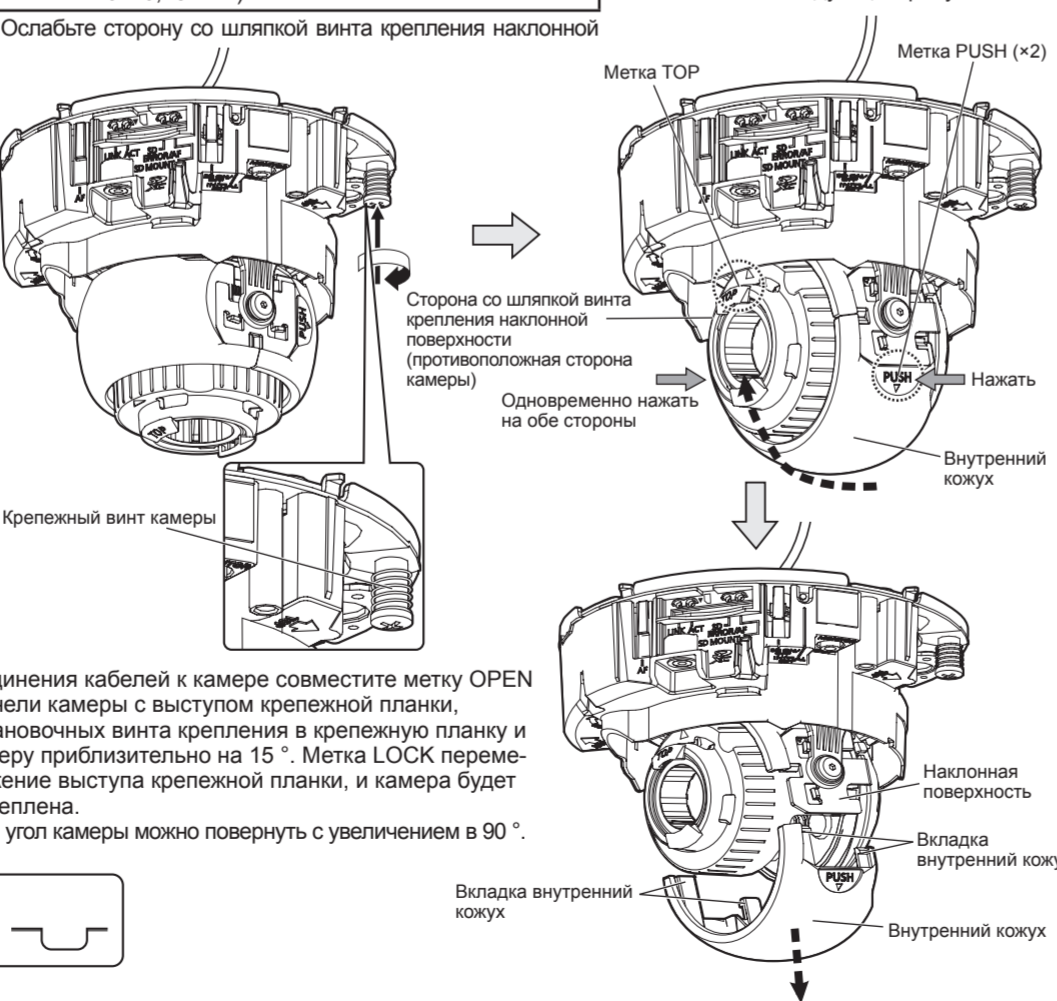
При монтаже камеры непосредственно на потолок или стену с обнаженными кабелями или при установке камеры с помощью потолочного монтажного кронштейна WV-Q174B (опция) вырежьте часть крышки купола, чтобы сделать отверстие для доступа кабелей.

#### ВНИМАНИЕ:

- Во избежание травм и для защиты кабелей, обработайте отверстие доступа параллельного кабеля напильником, чтобы удалить острые края.

#### ВНИМАНИЕ:

- Следует обязательно затянуть винт крепления камеры. Несоблюдение этого требования может привести к неисправности в работе камеры из-за ее падения. (Рекомендуемый крутящий момент при затяжке винтов: 0,78 N·m)



#### ВНИМАНИЕ:

- Чтобы предотвратить подачу питания во время монтажных работ, отсоедините либо источник питания пост. 12 В, или источник питания PoE.

#### Замечание:

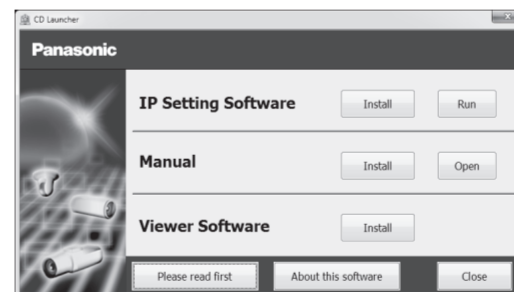
- Нажмите метку PUSH, отогните четыре выступа внутренней крышки наклонной поверхности, и снимите внутреннюю крышку.

### Шаг 5 Конфигурирование сетевых установок

#### Конфигурирование камеры для доступа к ней через ПК

Ниже приведены описания для случая, когда конфигурацией камеры являются настройки по умолчанию. Если на компьютере установлен межсетевой экран, то сетевые камеры могут не обнаруживаться программой настройки. Временно отключите сетевой экран для настройки параметров камеры. За информацией относительно конфигурирования настроек сети следует обратиться к сетевому администратору или Вашему провайдеру Интернет-услуг.

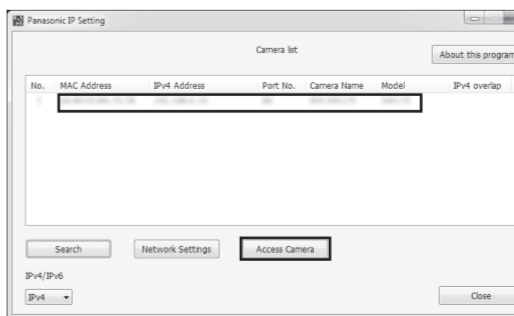
- Вставьте прилагаемый CD-ROM в дискод CD-ROM ПК.
  - Отобразится Лицензионное соглашение. Прочитав Соглашение, выберите "I accept the term in the license agreement", а затем щелкните по [OK].
  - Отобразится окно запуска. Если не выводится на экран окно лаунчера, то делают двойной щелчок по файлу "CDLauncher.exe" на CD-ROM.



#### Замечание:

- См. раздел "Использование CD-ROM" в инструкции по эксплуатации на поставленном CD-ROM для получения более детальной информации о CDLauncher.

- Нажмите кнопку [Run], которая находится рядом с [IP Setting Software]. Отобразится экран [Panasonic IP Setting]. После обнаружения камеры появится MAC адрес/IP-адрес.
- Выберите необходимую камеру и нажмите [Access Camera].



#### Замечание:

- Из списка камер, показанных на экране [Panasonic IP Setting], выберите камеру с MAC-адресом, соответствующим MAC-адресу камеры, которую необходимо настроить.

- Если отображается экран установки программы просмотра "Network Camera View 4S", следуйте инструкциям мастера настройки, чтобы начать установку. (Программа просмотра устанавливается с камеры.)
  - Отобразится страница "Живое".
  - Если Вы не можете установить программу просмотра "Network Camera View 4S" или если снимки не отображаются, щелкните по кнопке [Install] рядом с [Viewer Software] в окне программы запуска, чтобы установить программное обеспечение.
  - Перед использованием камеры задайте установки [Время и Дата] на странице "Установ." - "Основная".

#### Замечание:

- Если в режиме "Живое" нет изображения, обратитесь к разделу Дефектовка инструкции по эксплуатации на CD-ROM (идет в комплекте).
- Возможно повысить сетевую безопасность путем шифрования доступа к камерам с использованием HTTPS-функции. О том как сконфигурировать установки HTTPS см. "Инструкция по эксплуатации", находящуюся на поставленном CD-ROM.
- При щелчке по кнопке [Установ.] на странице "Живое" отображается окно аутентификации пользователя. Вводите имя и пароль пользователя в следующем порядке, а затем производите логин. Имя пользователя: admin, Пароль: 12345
- При изменении уставок, относящихся к настройкам сети, таким как режим связи, IP-адрес и маска подсети, щелкните кнопку [Network Settings] на экране [Panasonic IP Setting], как показано в шаге ③, а затем измените каждую настройку.
- Благодаря усилению мер безопасности в "IP Setting Software", "Network settings" камеры, которые должны быть сконфигурированы, нельзя изменить по истечении 20 минут после включения питания камеры. (Когда эффективный период настроен на "Только 20 min" в настройке "Экспресс-установка IP".) Однако уставки можно изменить по истечении 20 минут для камер в режиме начальной настройки.
- Доступна функция "Network Camera Recorder with Viewer Software Lite", которая поддерживает наблюдение в режиме реального времени и запись изображений с нескольких камер. Для дополнительной информации см. наш веб-узел (<http://security.panasonic.com/pss/security/support/info.html>).