

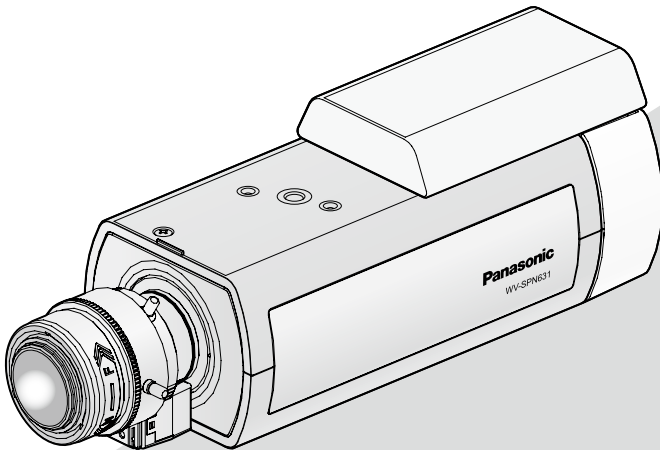
Panasonic®

Инструкция по эксплуатации

Входящие в комплект Инструкции по монтажу

Устройство расширения

Модель № **WV-SPN6R481**



Прежде чем приступить к подсоединению или установке данного продукта, следует тщательно изучить настоящую инструкцию и сохранить ее для будущего использования.

В некоторых описаниях в данной инструкции номер модели приведен в сокращенной форме.

Содержание

Характеристики	3
Меры предосторожности.....	3
Установка.....	4
Технические характеристики	13
Стандартные аксессуары.....	13

Характеристики

Это блок вывода RS485 для серии WV-SPN6.
Далее – блок вывода RS485.

Меры предосторожности

Монтажные работы следует поручить дилеру.

Монтажные работы требуют технических навыков и опыта.

Несоблюдение этого требования может привести к пожару, поражению электрическим током, травмам или повреждению изделия.

Нужно обязательно обращаться к дилеру.

При монтаже электропроводок данного прибора необходимо отключить его от сети питания.

Несоблюдение этого требования может привести к поражению электрическим током. Кроме того, короткое замыкание или неправильный монтаж электропроводок может привести к пожару.

Винты и болты должны быть затянуты с установленным крутящим моментом.

Ослабление крепежных винтов или болтов может вызвать падение прибора и, как следствие, травмирование или аварии.

В случае возникновения проблем с настоящим продуктом следует немедленно прекратить его использование.

Когда из прибора выделяется дым, либо пахнет дымом, либо же наружная поверхность прибора испортилась, то продолжительная работа прибора будет приводить к его пожару или падению и, как следствие, к травмированию, авариям или повреждению прибора.

В этом случае необходимо немедленно отключить прибор от сети питания, затем обратиться к квалифицированному персоналу по техобслуживанию и ремонту.

Нельзя вставлять посторонние предметы в изделие.

Может возникнуть возгорание или поражение электрическим током, если вода или любые другие посторонние объекты, например металлические объекты, попадут внутрь устройства. Надо немедленно отключить прибор от сети питания, затем обратиться к квалифицированному персоналу по техобслуживанию и ремонту.

Не следует пытаться разбирать или модифицировать данный продукт.

Несоблюдение данного требования может привести к пожару или поражению электрическим током.

Следует обращаться к дилеру по поводу ремонта или проверок изделия.

Правильно выполните монтаж проводки.

Короткое замыкание в проводке или неправильный монтаж проводки может стать причиной возникновения пожара или поражения электрическим током.

Во время грозы не следует устанавливать или чистить камеру, а также трогать данный продукт, шнур питания или подсоединенные кабели.

Несоблюдение этого требования может привести к поражению электрическим током.

При очистке данного продукта отключите его от сети питания.

Несоблюдение этого требования может привести к травме.

Установка

В следующих описаниях по установке указана модель WV-SPN631 в качестве образца для пояснения процесса установки.

Прочтите следующие описания вместе с Руководством по монтажу соответствующей камеры прежде, чем попытаться установить камеру.

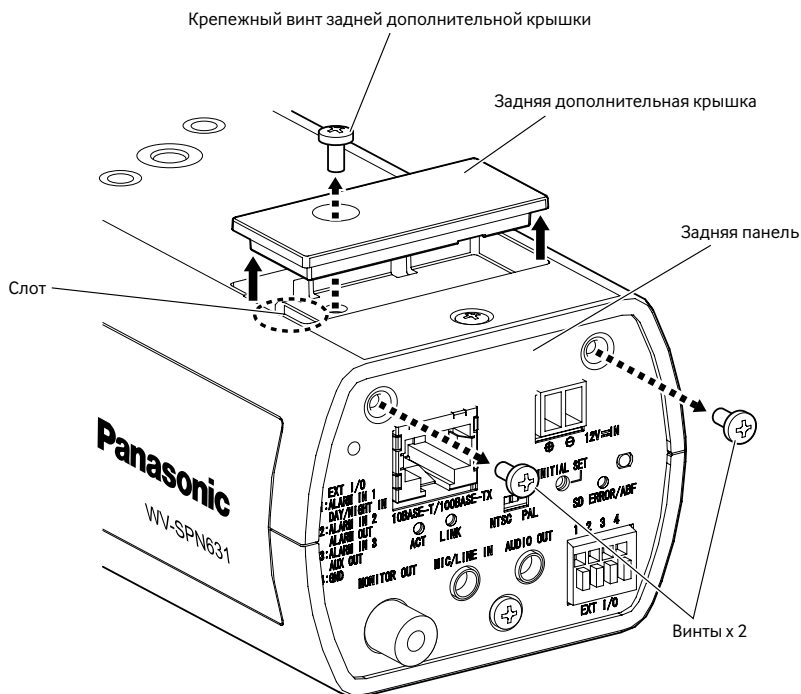
Шаг 1

Удалите крепежный винт задней дополнительной крышки вверху камеры, заднюю дополнительную крышку и 2 винта, которые расположены на верхней задней стороне камеры.

- 1 Удалить крепежный винт задней дополнительной крышки (винт с головкой скручивания: M2,5 x 5 мм) вверху камеры.
- 2 Удалите заднюю дополнительную крышку, вставив широкий предмет (например, маленькую отвертку) в паз с левой стороны (при просмотре сзади) вверху корпуса камеры.
- 3 Удалите 2 верхних винта (винт с головкой скручивания: M2,5 x 5 мм) с задней панели камеры.

Замечание:

- Храните удаленные винты (винт с головкой скручивания: M2,5 x 5 мм) и заднюю дополнительную крышку в надежном месте, когда Вы хотите удалить блок вывода RS485, поскольку они не будут использоваться далее.



Шаг 2

Подключите блок вывода RS485 к корпусу камеры и временно прикрепите его.

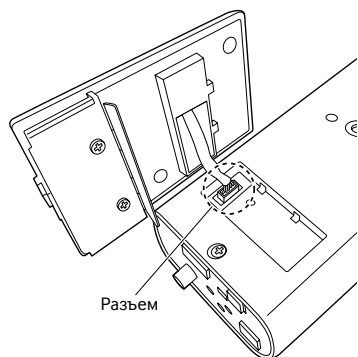
- 1 Подключите разъем блока вывода RS485 (штыревой) к заднему дополнительному разъему (гнездовой) корпуса камеры.

Замечание:

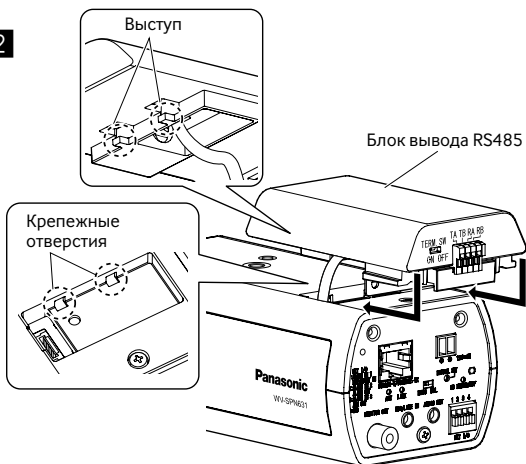
- Убедитесь в том, что разъем полностью вставлен.

- 2 После подключения вывода RS485 к корпусу камеры, как показано на рисунке ниже справа, сдвиньте его вперед. Вставьте 2 выступа блока вывода RS485 в 2 крепежных отверстия корпуса камеры для его временного закрепления.

1



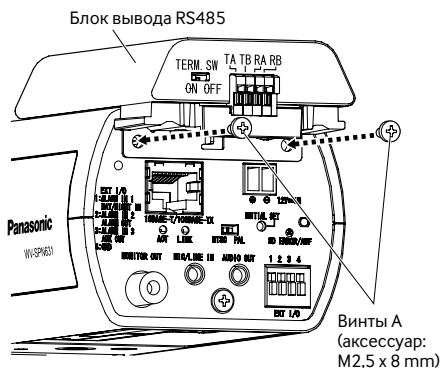
2



Шаг 3

Закрепите блок вывода RS485.

- 1 Используйте винты A (аксессуар: M2,5 x 8 mm) для крепления блока вывода RS485 к задней стороне корпуса камеры. (Рекомендуемый крутящий момент при затяжке винтов: 0,39 N·m)
- 2 После установки блока вывода RS485 временно подключите кабели к корпусу камеры. См. Инструкцию по эксплуатации камеры и блока корпуса камеры для получения дополнительной информации о порядке подключения кабелей и процессе проводки.



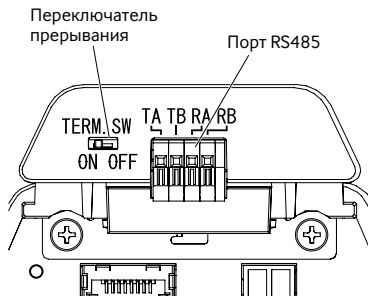
Шаг 4

Подключите кабели к блоку вывода RS485.

Подсоедините кабель с витыми парами (приобретаем. на месте) к порту RS485.

Для подключения внешнего устройства следует снять 9 мм - 10 мм изоляции на конце кабеля и скрутить оголенную часть кабеля, чтобы не допустить короткого замыкания. Спецификация кабеля (провода): AWG22 - AWG28, одножильный, витой

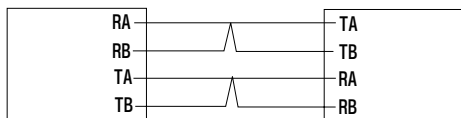
* Убедитесь, что оголенная часть провода полностью спрячана и надежно закреплена.



<При подключении блока вывода RS485 к устройству связи один к одному>

Поверните переключатель прерывания в положение [ON] при использовании камеры. (Переключатель прерывания установлен в положение [ON] в значениях по умолчанию.)

полнодуплекс

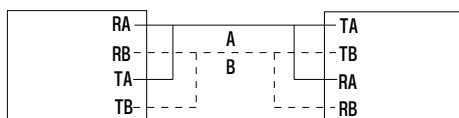


Соединенное устройство

Кабель с витой парой

Блок вывода RS485

полудуплекс



Соединенное устройство

Блок вывода RS485

<При подключении блока вывода RS485 к устройству связи при помощи нескольких последовательных подключений>

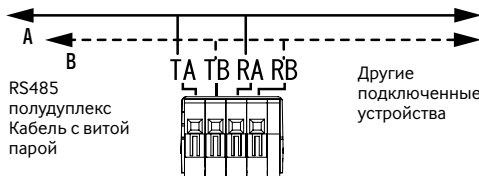
При использовании блока в конце последовательного соединения

Когда блок подключен в середине последовательного соединения



RS485 полудуплекс
Кабель с витой парой

RS485 Переключатель прерывания блока вывода [ON]



RS485 полудуплекс
Кабель с витой парой

RS485 Переключатель прерывания блока вывода [OFF]

ВНИМАНИЕ:

- Порт RS485 данного блока предназначен для использования с 4-линейными связями. При подключении устройств с 2-линейной связью выполните соединения, как показано на рисунке выше.
- При установке связей с помощью 2-линейных связей, выберите "полудуплекс" в меню установки. Конфигурации для меню установки будут сконфигурированы в шаге 5.
- Выполните соединения таким образом, чтобы не прилагать чрезмерного усилия к кабелю витой пары при его подключении.
- Если Вы планируете использовать кабель витой пары, растянутый на длинное расстояние, обязательно используйте толстый кабель AWG22 - AWG24.

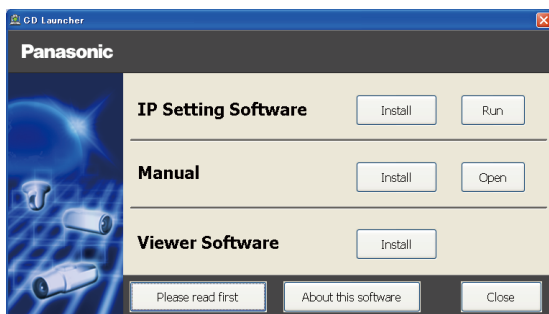
Шаг 5

После временного подключения камеры и ПК к сети и установки Viewer Software (программа просмотра) камеры на ПК выполните настройки связи RS485 в меню установки камеры.

Подключите камеру и ПК к той же сети при помощи концентратора или подключите их напрямую с помощью перекрестного кабеля. Временно подключите все системы, включите камеру и осуществите настройки RS485.

1 Вставьте прилагаемый CD-ROM, идущий в комплекте с камерой, в дисковод CD-ROM ПК.

- Отобразится Лицензионное соглашение. Прочитав Соглашение, выбирают "I accept the term in the license agreement", а затем щелкают по [OK].
- Отобразится окно запуска. Если на экран не выводится окно запуска, сделайте двойной щелчок по файлу "CDLauncher.exe" на CD-ROM, идущем в комплекте с камерой.



Замечание:

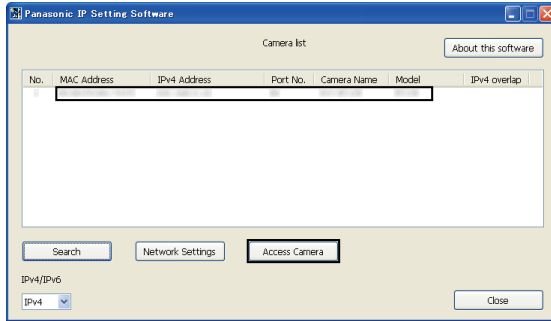
- См. раздел "Использование CD-ROM" в Инструкции по эксплуатации на поставленном с камерой CD-ROM для получения более детальной информации о CDLauncher.
 - Для получения подробной информации о требованиях системы для ПК, чтобы подключить его к камере, см. "Системные требования к ПК" в документе Важная информация.
-

2 Нажмите кнопку [Run], которая находится рядом с [IP Setting Software].

Отобразится экран [Panasonic IP Setting Software]. После обнаружения камеры появится MAC адрес/IP-адрес.

* Отображаемая информация камеры не обновляется автоматически. Щелкните по кнопке [Search] для обновления информации.

3 Выберите необходимую камеру и нажмите [Access Camera].

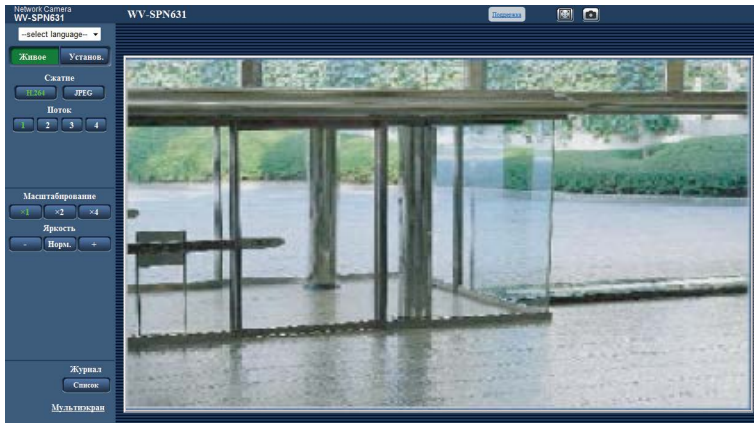


Замечание:

- Когда на экране [Panasonic IP Setting Software] отображается более одного блока, выберите блок с MAC адресом, соответствующим MAC адресу блока, который необходимо настроить.

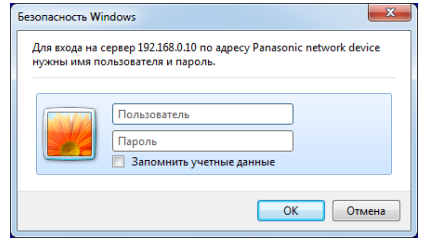
4 Если отображается экран установки программы просмотра "Network Camera View 4S", следуйте инструкциям мастера настройки, чтобы начать установку. (Программа просмотра устанавливается с камеры.)

- Отобразится страница "Живое".
- Если Вы не можете установить программу просмотра "Network Camera View 4S" или если снимки не отображаются, щелкните по кнопке [Install] рядом с [Viewer Software] в окне программы запуска, чтобы установить программное обеспечение.
- Если в режиме "Живое" нет изображения, обратитесь к Инструкции по эксплуатации на CD-ROM (идет в комплекте с камерой).

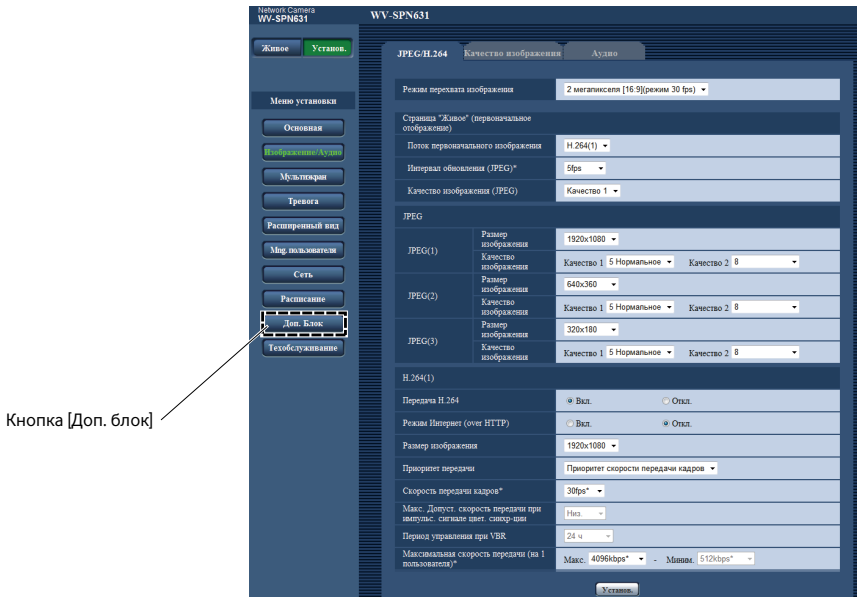


- Установите браузер на обзор совместимости, если изображение не отображается. См. веб-узлы поддержки Panasonic, перечисленные ниже, для получения подробной информации о методах конфигурации.
<http://security.panasonic.com/pss/security/support/info.html>

- 5 При щелчке по кнопке [Установ.] на странице “Живое” отображается окно аутентификации. Введите имя пользователя и пароль, а затем щелкните [OK]. Значения по умолчанию следующие: имя пользователя [admin] и пароль [12345].



- 6 Отобразится экран основной настройки камеры, и кнопка [Доп. блок] отображается в графе меню установки с левой стороны экрана.



Шаг 6

Сконфигурируйте настройки RS485 и выполните рабочую проверку.

- 1 Выберите вкладку [Обратная сторона] на странице [Доп. блок] в меню установки.

Элементы настройки	Содержание настройки и значения по умолчанию
Автоматическое обнаружение	Контролируйте, выполнять ли автоматическое обнаружение блока вывода RS485, выбирая Вкл/Выкл. По умолчанию: Вкл.
Расширенная функция	Выберите доп. блок для использования. Это можно сделать только при переключении опции "Автоматическое обнаружение" в положение "Откл."

- Если "Автоматическое обнаружение" включено, блок вывода RS485 автоматически обнаруживается, когда он устанавливается и камера включается.
* "Откл." отображается, если блок неправильно опознает блок вывода RS485.
Снова проверьте, корректно ли подключены разъемы блока вывода RS485 и камера, и снова включите камеру.
- 2 Выполните шаги, перечисленные ниже, касающиеся связи RS485, и нажмите кнопку [Установ.]. (См. экран конфигурации, указанный ниже, и "Список параметров RS485" на следующей странице и выполните конфигурацию в соответствии с настройками камеры и устройства связи RS485.)
 - 3 Проверьте, что устройство связи работает путем ввода команды RS485 с помощью URL, как показано в примере.

Пример ввода: При вводе "http://192.168.0.10/" в качестве IP-адреса камеры и при подключении головки панорамирования/наклона введите "http://192.168.0.10/cgi-bin/directctrl?pan=8&rs485=on", чтобы проверить, работает ли ПАНОРАМИРОВАНИЕ.

The screenshot shows the configuration page for a Network Camera (WV-SPN631) under the 'Установ.' (Setup) tab. The 'Обратная сторона' (Back) tab is selected. The 'Расширенная функция' (Advanced Function) dropdown menu is set to 'RS485'. A dashed box highlights the 'Передача RS485' (RS485 Transmission) section, which includes the following settings:

- Передача RS485: Вкл. Откл.
- Метод связи: полнодуплекс полудуплекс
- Baud rate: 19200bps
- Data bit: 8bit
- Parity check: Нет
- Протокол: Pelco-D
- Адрес устройства: 01

Below this section is a 'Таблица команд' (Command Table) with a 'Загрузка' (Load) field and an 'Обзор...' (View...) button. At the bottom right, there is a 'Выполнить' (Execute) button.

<Список параметров RS485>

Элементы настройки	Содержание настройки и значения по умолчанию
Передача RS485	Сконфигурируйте, управлять ли устройствами связи посредством камеры с помощью связи RS485, выбрав Вкл/Выкл. По умолчанию: Вкл.
Метод связи	Схему кабеля связи RS485 можно сконфигурировать на полнодуплексные или полудуплексные связи. По умолчанию: полнодуплекс
Baud rate	Выберите одну из следующих скоростей связи RS485. 2400bps/ 4800bps/ 9600bps/ 19200bps/ 38400bps По умолчанию: 19200bps
Data bit	Информационный разряд можно задать на 7 или 8 бит. По умолчанию: 8bit
Parity check	Выберите одну из следующих опций, чтобы сконфигурировать, следует ли выполнять проверку на четность или нет. Нет/ Нечетный/ Четный По умолчанию: Нет
Протокол	Выберите команду управления RS485 из следующих средств управления. Pelco-D/ Pelco-P/ Пользовательский Выбор По умолчанию: Pelco-D
Адрес устройства	Распределите адреса для каждого устройства связи, чтобы отправлять команды на указанное устройство соединения, со ссылкой на линию RS485. Будьте внимательны, чтобы адреса не были идентичными адресу другого устройства связи. Диапазон настройки адреса устройства различается в зависимости от используемого протокола. Используемые символы включают [0-9,a-z,A-Z]. По умолчанию: 01

Шаг 7

Установите камеру после установки кабельной крышки.

- 1 Удалите винт (винт с головкой скручивания: M2,5 x 5 мм) с нижней задней части камеры.

Замечание:

- Храните удаленный винт в надежном месте, когда захотите удалить блок вывода RS485, поскольку он не будет нужен далее.

- 2 Установите камеру на потолок или стену с помощью монтажного кронштейна и подключите кабели.

Для получения подробной информации об установке и способах соединения камеры см. документ Важная информация или Руководство по монтажу камеры.

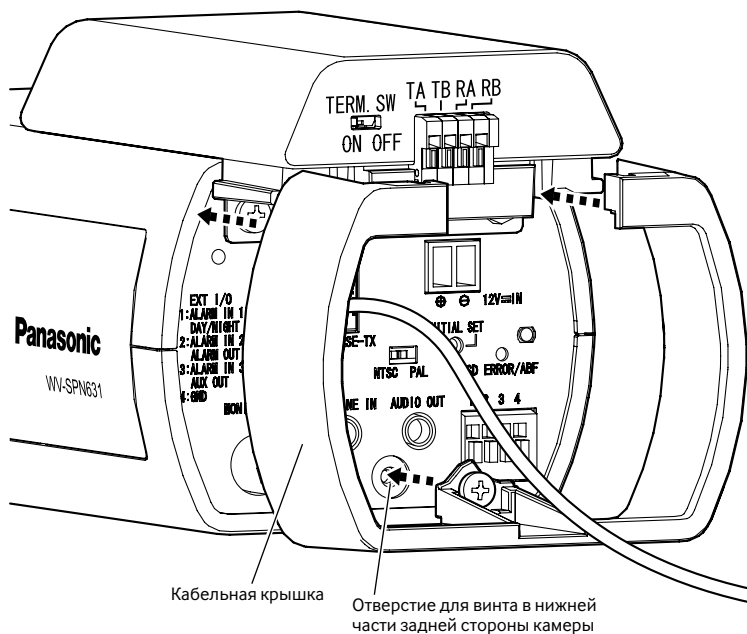
- 3 Закрепите кабельную крышку с задней стороны камеры винтами.

(Рекомендуемый крутящий момент при затяжке винтов: 0,39 N·m)

- Будьте осторожны, чтобы кабели не попали в кабельную крышку.

- 4 Отрегулируйте направление камеры, угол обзора и фокус.

Для получения дополнительной информации о методах регулировки см. Инструкцию по эксплуатации объектива или Руководство по монтажу камеры.



Технические характеристики

Температура окружающей среды при эксплуатации: -10°C до $+50^{\circ}\text{C}$

Относительная влажность окружающего

воздуха при эксплуатации:

10 % до 90 % (без конденсации)

Последовательный порт:

RS485 (Для управления внешним устройством)

Протокол управления камерой:

Pelco-D/ Pelco-P/ Пользовательский Выбор

Габаритные размеры:

71,0 mm (Ш) x 71,0 mm (В) x 89,2 mm (Г)

Масса:

Около 60 g

Отделка:

Блок (пластиковая деталь): ПК/АБС-пластик, парусковой белый

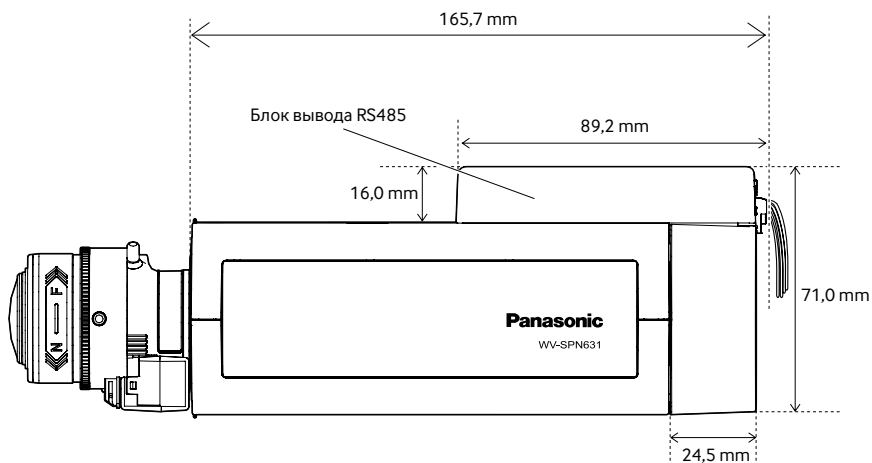
Блок (металлическая деталь): Сталь, черный хромированный

ВНИМАНИЕ:

- При креплении данного доп. блока к камере серии WV-SPN6 внешние размеры станут больше, как показано на рисунке ниже.

При установке камеры в корпус камеры выберите достаточно большой корпус камеры.

■ Размеры после установки блока вывода RS485



Стандартные аксессуары

Инструкция по эксплуатации (настоящий документ)	1 комплект
Винт А (M2,5 x 8 mm).....	3 шт. (вкл. 1 запасной винт)
Кабельная крышка.....	1 шт.
Гарантийный формуляр.....	1 комплект

[Русский язык]

Декларация о Соответствии Требованиям Технического Регламента об Ограничении Использования некоторых Вредных Веществ в электрическом и электронном оборудовании (утверждённого Постановлением №1057 Кабинета Министров Украины)

Изделие соответствует требованиям Технического Регламента об Ограничении Использования некоторых Вредных Веществ в электрическом и электронном оборудовании (ТР ОИВВ).

Содержание вредных веществ в случаях, не предусмотренных Дополнением №2 ТР ОИВВ:

1. свинец (Pb) – не превышает 0,1 % веса вещества или в концентрации до 1000 миллионных частей;
2. кадмий (Cd) – не превышает 0,01 % веса вещества или в концентрации до 100 миллионных частей;
3. ртуть (Hg) – не превышает 0,1 % веса вещества или в концентрации до 1000 миллионных частей;
4. шестивалентный хром (Cr⁶⁺) – не превышает 0,1 % веса вещества или в концентрации до 1000 миллионных частей;
5. полибромбифенолы (PBВ) – не превышает 0,1 % веса вещества или в концентрации до 1000 миллионных частей;
6. полибромдифеноловые эфиры (PBDE) – не превышает 0,1 % веса вещества или в концентрации до 1000 миллионных частей.

[Українська мова]

Декларація про Відповідність Вимогам Технічного Регламенту Обмеження Використання деяких Небезпечних Речовин в електричному та електронному обладнанні (затвердженого Постановою №1057 Кабінету Міністрів України)

Виріб відповідає вимогам Технічного Регламенту Обмеження Використання деяких Небезпечних Речовин в електричному та електронному обладнанні (ТР ОБВНР).

Вміст небезпечних речовин у випадках, не обумовлених в Додатку №2 ТР ОБВНР, :

1. свинець (Pb) – не перевищує 0,1 % ваги речовини або в концентрації до 1000 частин на мільйон;
2. кадмій (Cd) – не перевищує 0,01 % ваги речовини або в концентрації до 100 частин на мільйон;
3. ртуть (Hg) – не перевищує 0,1 % ваги речовини або в концентрації до 1000 частин на мільйон;
4. шестивалентний хром (Cr⁶⁺) – не перевищує 0,1 % ваги речовини або в концентрації до 1000 частин на мільйон;
5. полібромбифеноли (PBВ) – не перевищує 0,1 % ваги речовини або в концентрації до 1000 частин на мільйон;
6. полібромдифенілові ефіри (PBDE) – не перевищує 0,1 % ваги речовини або в концентрації до 1000 частин на мільйон.

Информация по обращению с отходами для стран, не входящих в Европейский Союз



Действие этого символа распространяется только на Европейский Союз. Если Вы собираетесь выбросить данный продукт, узнайте в местных органах власти или у дилера, как следует поступать с отходами такого типа.

Panasonic Corporation

<http://www.panasonic.com>

Panasonic Corporation
Osaka, Japan

Authorised Representative in EU:

Panasonic Testing Centre
Panasonic Marketing Europe GmbH
Winsbergring 15, 22525 Hamburg, Germany



© Panasonic Corporation 2017

N0614-1047 PGQP1838YA