

Caméra en réseau

N° de modèle WV-SFN311L



- Ce manuel décrit les procédures d'installation, l'installation de caméra vidéo de réseau, les branchements de câble et le réglage d'angle de vue.

For U.S. and Canada:

Panasonic System Communications Company of North America, Unit of Panasonic Corporation of North America

Panasonic Canada Inc. 5770 Ambler Drive, Mississauga, Ontario, L4W 2T3 Canada

© Panasonic System Networks Co., Ltd. 2014

For Europe and other countries:

Panasonic Corporation http://panasonic.net

Panasonic System Networks Co., Ltd. Fukuoka, Japan

Authorised Representative in EU:

Panasonic Testing Centre Panasonic Marketing Europe GmbH Winsberg 15, 22525 Hamburg, Germany



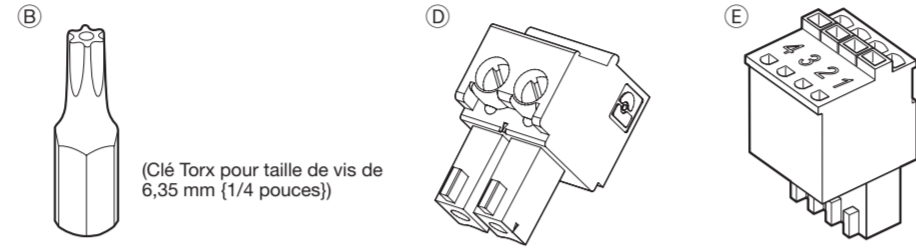
PGQP1783ZA sL0614-0

Accessoires standard

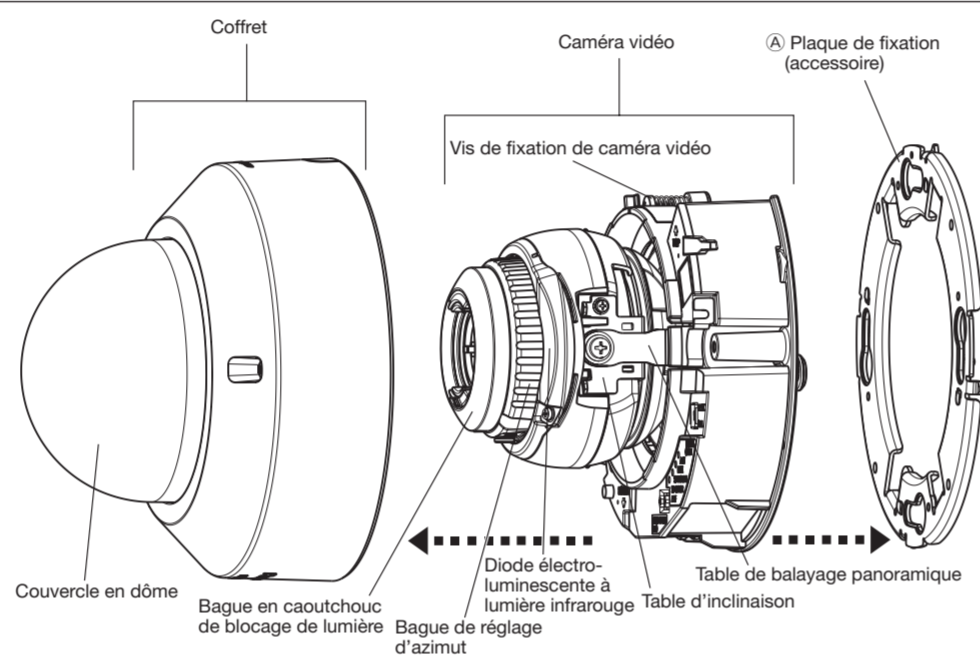
Informations importantes 1 él. Guide d'installation (la présente documentation) 1 ensemble Carte de garantie 1 ensemble CD-ROM 1 él. Étiquette de code 1 él.

- *1 Le CD-ROM contient le manuel d'utilisation et différentes sortes d'outils de programmes logiciels. *2 Cette étiquette peut être requise pour la gestion réseau. Un administrateur de réseau doit conserver cette étiquette de code. Les éléments suivants sont utilisés au cours des procédures d'installation.

- A) Plaque de fixation 1 él. B) Foret 1 él. C) Gabarit A (pour la plaque de fixation) 1 feuille. D) Prise du cordon d'alimentation 1 él. E) Prise de borne d'entrée/sortie externe 1 él. F) Fiche de conversion MONITOR OUT 1 él. G) Attache de câble 2 él. (parmi elles, 1 comme pièce de rechange)



* La prise de borne d'entrée/sortie externe et la prise du cordon d'alimentation sont fixées à la caméra vidéo.



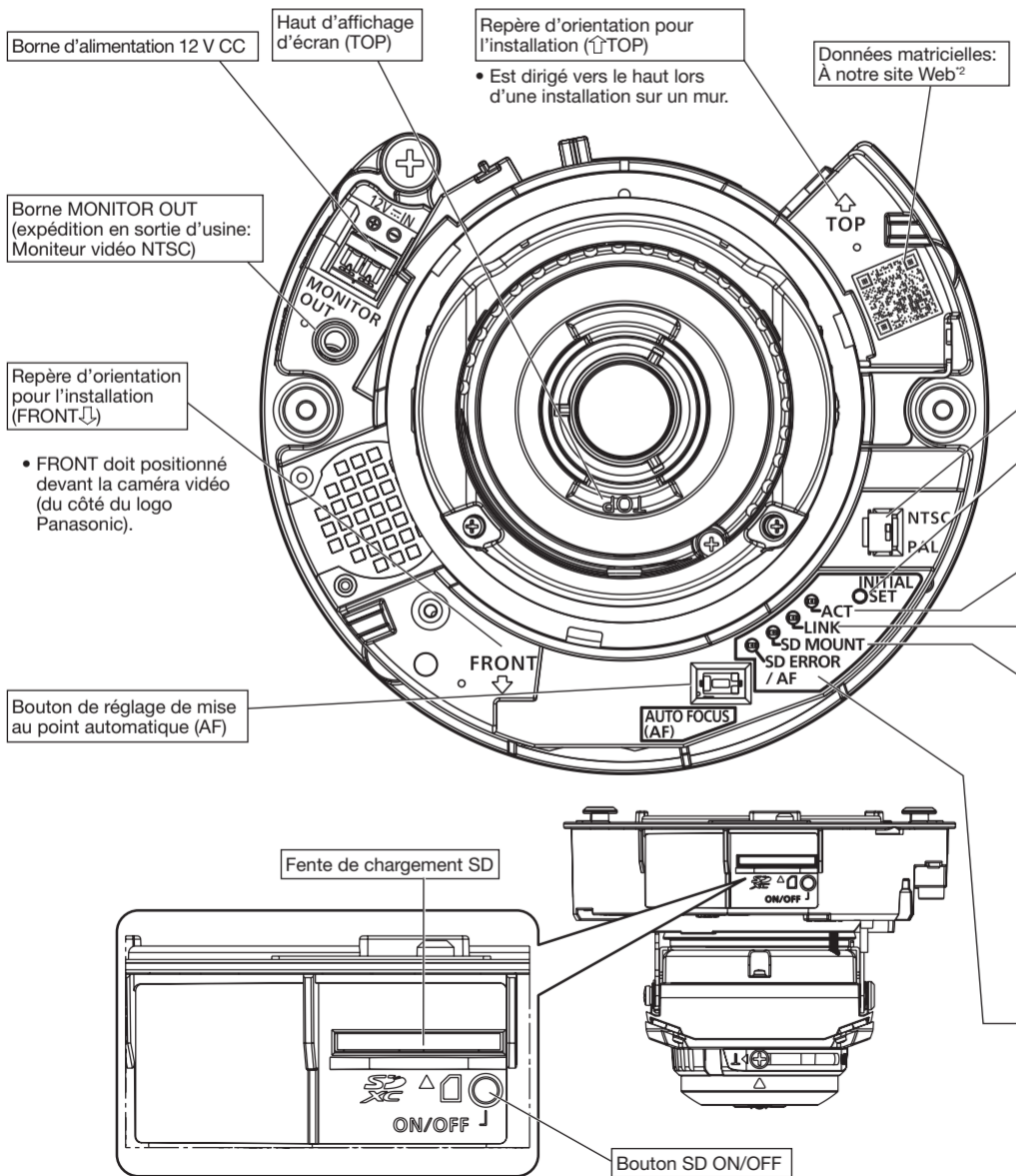
- Sélecteur NTSC/PAL. Important: Ceci est valide si [Sortie monitor video] est réglé sur [Priorité de commutation]...

- Bouton INITIAL SET. Important: Lorsque la caméra vidéo est réinitialisée, les paramètres comprenant les paramètres de réseau seront réinitialisés.

- Indicateur ACT. Indicateur LINK. Indicateur MOUNT. Indicateur SD ERROR/AF.

Principaux organes de commande

Les appellations des éléments constitutifs de la caméra vidéo sont comme suit. Se référer à l'illustration lors de l'installation ou du réglage de la caméra vidéo.

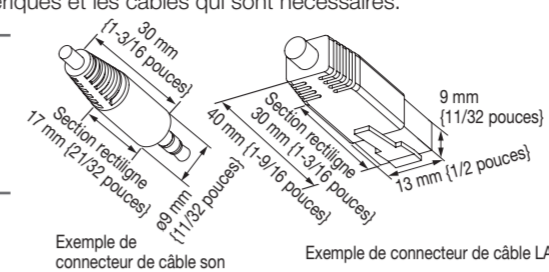


*1 La carte de mémoire SDXC/SDHC/SD est décrite sous l'appellation de carte de mémoire SD. *2 En fonction du programme d'application de scannage utilisé, la matrice de données risque de ne pas pouvoir être lue correctement.

Réalisation des branchements

Couper l'alimentation de chaque système avant de réaliser un branchement. Avant de commencer à faire les branchements, préparer les dispositifs périphériques et les câbles qui sont nécessaires.

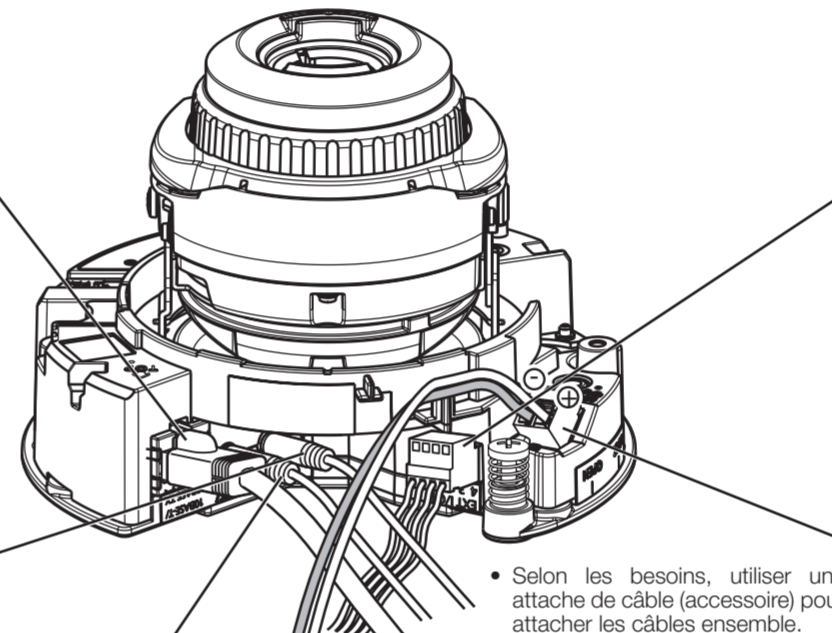
Remarque: Étant donné que la section de stockage du connecteur n'a pas suffisamment d'espace, utiliser des câbles audio et un câble LAN qui ne dépassent pas les tailles décrites dans les illustrations.



Raccorder un câble LAN (catégorie 5 ou plus élevé, fils droits, STP: Pour l'Europe)

Raccorder un câble LAN (catégorie 5 ou supérieure, fils rectilignes, STP: Pour l'Europe) au connecteur de réseau.

- IMPORTANT: Utiliser les 4 paires (8 broches) du câble LAN. La longueur maximum du câble est de 100 m (328 feet). S'assurer que le dispositif PoE utilisé est conforme à la norme IEEE802.3af.



Raccorder un haut-parleur amplificateur intégré externe au câble de sortie audio

Raccorder une mini-fiche stéréo (ø3,5 mm) (la sortie audio est monoaurale). Utiliser un haut-parleur à alimentation externe. Impédance de sortie: Environ 600 Ohm (asymétrique). Longueur de câble recommandée: Moins de 10 m (32,8 feet). Niveau de sortie: -20 dBV

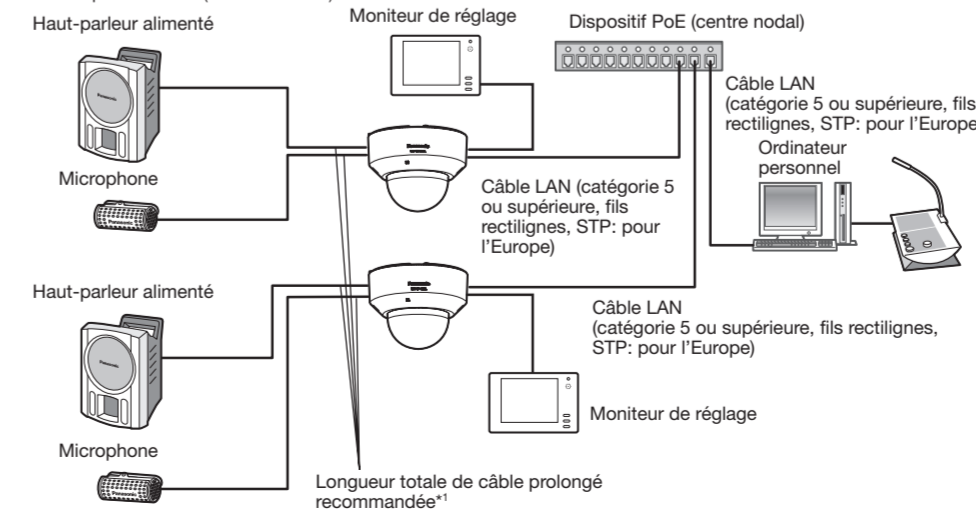
- IMPORTANT: Raccorder ou débrancher les câbles audio et mettre la caméra vidéo sous tension après avoir mis hors tension les périphériques de sortie audio.

Câble d'entrée de microphone/de ligne

Raccorder une mini-fiche monoaurale (ø3,5 mm). Impédance d'entrée: Environ 2 kOhm (asymétrique). Longueur de câble recommandée: Moins de 10 m (32,8 feet) (pour entrée de microphone). Moins de 10 m (32,8 feet) (pour entrée de ligne).

Quand un raccordement est effectué à un réseau en utilisant un centre nodal PoE

Avant de commencer l'installation, vérifier la configuration de la totalité du système. L'illustration suivante fournit un exemple de câblage relatif à la façon de connecter la caméra vidéo au réseau par l'intermédiaire d'un dispositif PoE (centre nodal).



Raccorder le câble d'entrée ou de sortie d'alarme

Raccorder les câbles des périphériques externes à la prise de borne d'entrée/sortie externe (accessoire).

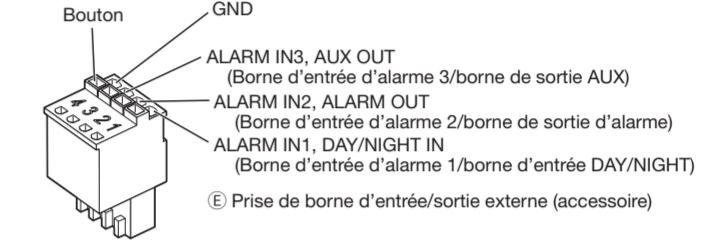
- ① Quand un périphérique externe est raccordé, dégager la gaine externe du câble sur 8 mm - 9 mm (5/16 poches - 11/32 poches) et torsader l'âme du câble pour empêcher tout court-circuit dans un premier temps.

Remarque: Vérifier si la partie dénudée du fil n'est pas exposée et est solidement connectée.

-Caractéristiques nominales-

ALARM IN1 (DAY/NIGHT IN), ALARM IN2, ALARM IN3. Spécifications d'entrée: Entrée faisant contact sans tension (4 V - 5 V CC, surélevé en interne). Arrêt: Ouvert ou 4 V - 5 V CC. Activé: Établi le contact avec GND (intensité de commande requise: 1 mA ou davantage).

ALARM OUT, AUX OUT. Spécifications de sortie: Sortie à collecteur ouvert (tension appliquée maximum: 20 V CC). Ouverture: 4 V - 5 V CC, poussée en interne. Fermer: Tension de sortie 1 V CC ou moins (intensité de commande maximum: 50 mA).



- IMPORTANT: Ne pas raccorder directement deux fils ou davantage à une seule borne. S'il est absolument indispensable de raccorder deux fils ou davantage, se servir d'un séparateur.

Raccorder le câble d'alimentation

Attention: UN DISPOSITIF DE DÉBRANCHEMENT IMMÉDIATEMENT ACCESSIBLE DOIT ÊTRE INCORPORÉ AU MATÉRIEL ALIMENTÉ PAR LE BLOC D'ALIMENTATION 12 V CC. RACCORDER UNIQUEMENT À UNE SOURCE D'ALIMENTATION DE 12 V CC DE CLASSE 2 (UL 1310/CSA 223) ou à une SOURCE D'ALIMENTATION LIMITÉE (IEC/EN/UL/CSA 60950-1).

Brancher le câble de sortie à la prise de câble d'alimentation (accessoire). Desserrer la vis de la prise du câble d'alimentation (accessoire), dénuder le fil sur 3 à 7 mm (1/8 pouce à 9/32 poches) à partir de l'extrémité du fil, torsader la partie dénudée du fil suffisamment pour éviter tout court-circuit, puis connecter le câble de sortie à la prise du câble d'alimentation (accessoire).

Remarque: Vérifier si la partie dénudée du fil n'est pas exposée et est solidement connectée. Lors du raccordement d'un bloc d'alimentation externe à la caméra vidéo, utiliser des câbles à fil unique ou à fil torsadé 16 AWG à 24 AWG.

- IMPORTANT: L'alimentation 12 V CC doit être isolée contre le courant alternatif commercial c.a. Faire en sorte d'utiliser de la prise de câble d'alimentation secteur fournie avec ce produit. S'assurer d'insérer entièrement de la prise de câble d'alimentation dans la borne d'alimentation 12 V CC.

-Câble requis-

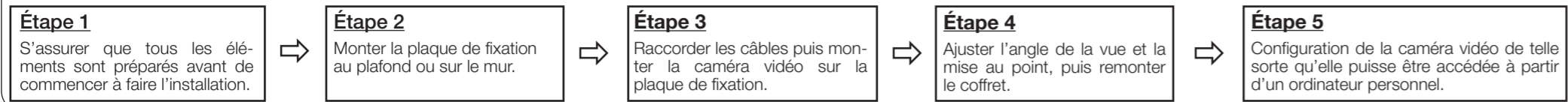
Câble LAN (catégorie 5 ou supérieure, fils rectilignes, STP: pour l'Europe). Utiliser un câble LAN (catégorie 5 ou supérieure, à fils croisés) au moment de raccorder directement la caméra vidéo à un ordinateur personnel.

*1 Longueur des câbles recommandée à partir du haut-parleur: Moins de 10 m (32,8 feet). Longueur des câbles recommandée à partir du microphone: Moins de 1 m (3,28 feet).

- IMPORTANT: Le moniteur vidéo de réglage est utilisé aux fins de vérification du réglage de champ angulaire de vision au moment de l'installation de la caméra vidéo ou lors d'un dépannage.

Installation

Les tâches d'installation sont expliquées en utilisant 5 étapes.



Étape 1 Préparatifs

Il existe 2 méthodes pour installer la caméra vidéo au plafond ou sur un mur comme cela est décrit ci-dessous. Avant commencer à faire l'installation, se procurer les pièces nécessaires et correspondantes à chacune des méthodes d'installation. Ce qui suit sont les conditions requises pour les diverses méthodes d'installation.

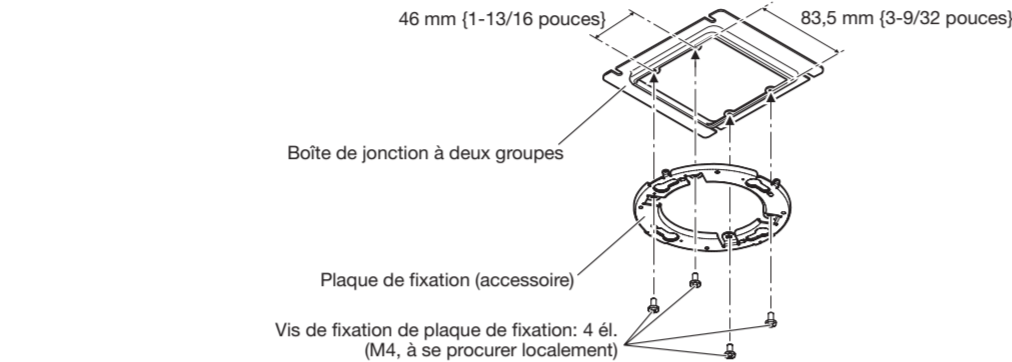
Méthode d'installation	Vis de fixation recommandée	Capacité de dégagement minimum exigée (par 1 él.)
(1) Installer la caméra vidéo sur la boîte de jonction à deux groupes à l'aide de la plaque de fixation.	4 vis de fixation M4	196 N (44 lbf)
(2) Monter directement la caméra vidéo au plafond ou sur le mur en utilisant la plaque de fixation (quand le câblage peut être installé dans le plafond ou le mur).	4 vis de fixation M4	196 N (44 lbf)

IMPORTANT:

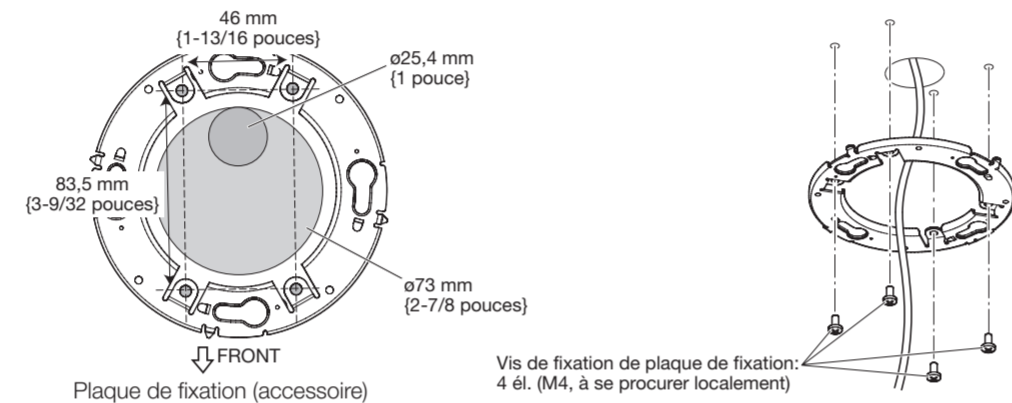
- Se procurer 4 vis de fixation (M4) pour fixer la plaque de fixation (accessoire) sur un plafond ou un mur.
- La capacité de résistance à l'arrachement minimale requise d'une seule vis de fixation ou d'un boulon d'ancrage est de 196 N (44 lbf) ou plus lorsque le montage est réalisé avec la méthode d'installation mentionnée ci-dessus.
- Au moment d'effectuer l'installation de la caméra vidéo sur un plafond en béton, utiliser un boulon enfilable AY (M4) pour effectuer la fixation. (Couple de serrage recommandé: 1,6 N·m (1,18 lbf·ft))
- Choisir les vis en fonction des matériaux constitutifs du plafond sur lequel la caméra vidéo sera installée. Dans le cas présent, ni des vis à bois ni des clous ne doivent être utilisés.
- Si toutefois le panneau au plafond est un panneau en plâtre donc un support trop fragile pour pouvoir supporter le poids total de la caméra vidéo, le secteur utilisé doit être suffisamment renforcé.

Étape 2 Fixation de la plaque de fixation

(1) Utilisation d'une boîte de jonction à deux groupes



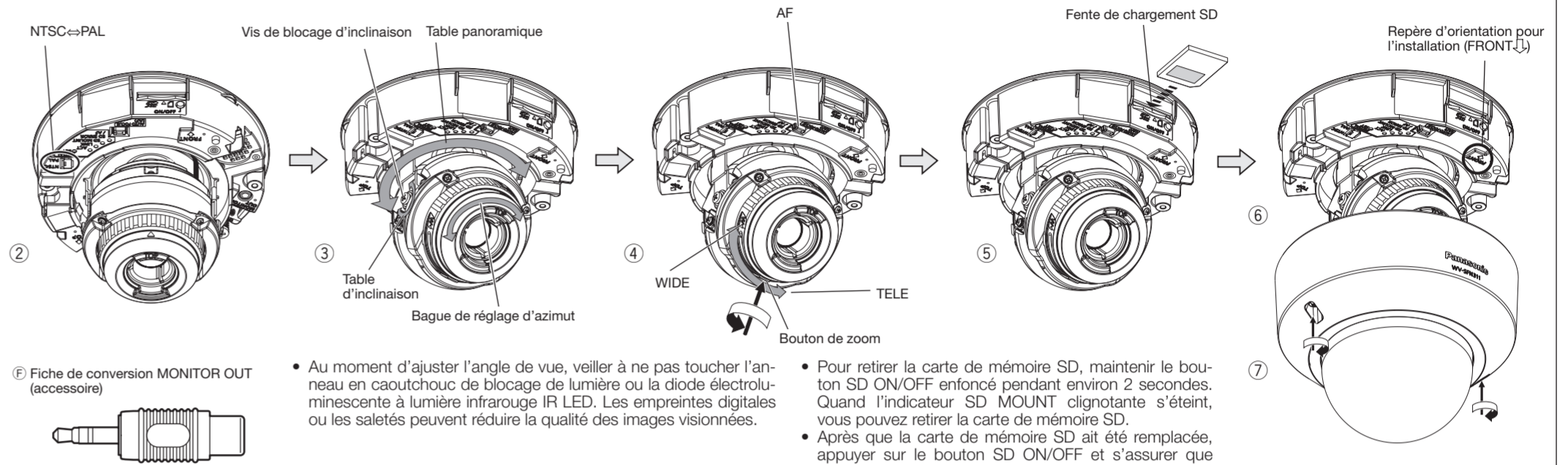
(2) Utilisation de la plaque de fixation (accessoire)



- Si le sens d'installation de la caméra vidéo a été déjà déterminé, aligner l'orientation de FRONT (l'orientation du repère FRONT-↓ sur la caméra vidéo qui indique la direction dans laquelle l'installation est faite lors de l'installation de la caméra vidéo) du gabarit A (C) avec la direction désirée, et percer un trou de 25,4 mm de diamètre (1 pouce).
- Si l'orientation d'installation de la caméra vidéo n'est pas encore déterminée ou si vous voulez changer l'orientation de la caméra vidéo après qu'elle ait été installée, Si vous voulez pouvoir changer l'orientation de la caméra vidéo, percer un trou de 73 mm de diamètre (2-7/8 pouces) au centre. En procédant de cette manière, vous pouvez ajuster l'orientation de l'installation de la caméra vidéo par pas de 90°.

Étape 4 Réglage

- Mettre la caméra vidéo sous tension en raccordant un câble LAN ou un câble d'alimentation 12 V CC. Retirer le film de protection monté sur l'objectif.
- Connecter la fiche de conversion MONITOR OUT (accessoire) à la borne MONITOR OUT de la caméra vidéo, puis connecter le moniteur vidéo pour faire le réglage avec un câble à fiche RCA (à se procurer localement).
 - La caméra vidéo est paramétrée pour être connectée au moniteur NTSC aux fins de réglage lors l'expédition en sortie d'usine.
- Ajuster l'angle d'orientation de la caméra vidéo avec la table d'inclinaison, la table de réglage panoramique et la bague de réglage d'azimut. Position horizontale (Balayage panoramique): ±180° Position verticale (Inclinaison): 0° à 85° Réglage d'inclinaison d'image: -225° (gauche) à +120° (droit)
 - Serrer la vis de blocage d'inclinaison à tête à rainure croisée. (Couple de serrage recommandé: 0,59 N·m (0,44 lbf·ft))
- Régler le zoom et la mise au point. Régler le zoom et la mise au point au cours de l'étape (3).
 - Desserrer le bouton du zoom à l'aide d'un tournevis approprié et déplacer le bouton entre TELE et WIDE pour obtenir l'angle de vue approprié. Ensuite, resserrer le bouton de zoom.
 - Appuyer sur le bouton AF pour activer la fonction de mise au point automatique.
- Introduire une carte de mémoire SD dans la fente de chargement de carte de mémoire SD si nécessaire.
 - Insérer la carte de mémoire SD avec son étiquette dirigée vers le bas.
 - Pour plus d'informations concernant la configuration de la carte mémoire SD, se reporter au mode d'emploi (inclus dans le CD-ROM).
- Débrancher le moniteur pour le réglage.
- Fixer le coffret extérieur en alignant le logo Panasonic avec le repère d'orientation (FRONT-↓) sur la caméra vidéo.



Remarque:

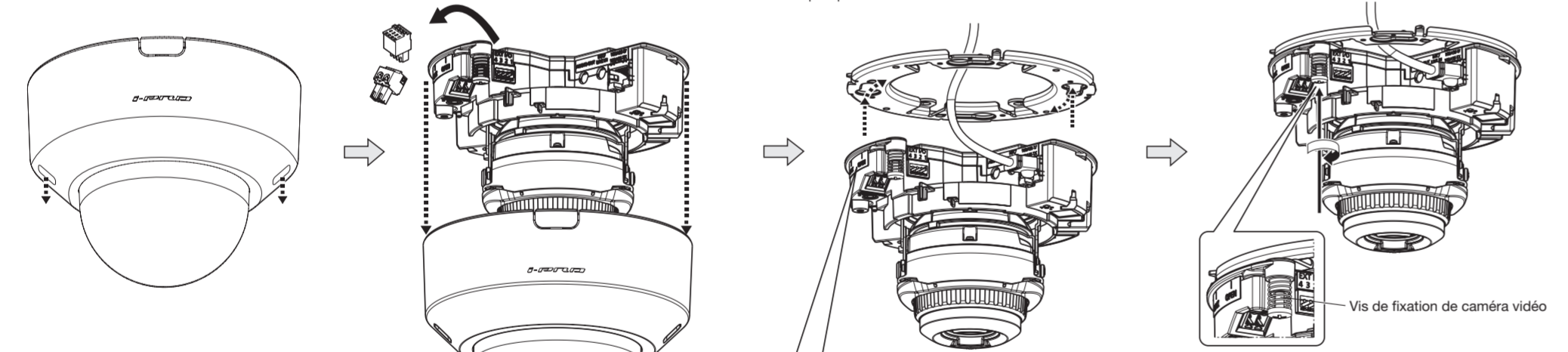
- La mise au point peut ne pas être réglée facilement lorsque la bague de réglage de zoom est extrêmement proche de la fin de direction W (direction T). Dans ce cas, régler légèrement la bague de réglage de zoom dans la direction T (direction W) puis régler la mise au point.
- En fonction de la plage de réglage ou du zoom optique, l'ombre du coffret risque d'apparaître sur l'image.
- Au moment de l'installation de la caméra vidéo sur un plafond, ajuster l'angle d'inclinaison de telle sorte que le repère TOP au-dessus de l'objectif vienne toujours se placé sur le côté supérieur.
- Quand la caméra vidéo est installée au mur, tourner la bague de réglage d'azimut jusqu'à ce que le repère TOP au dessus des lentilles soit toujours orienté vers le haut.
- Retirer la caméra vidéo en procédant dans l'ordre inverse des procédures d'installation.

IMPORTANT:

- Bloquer fermement toutes les vis de fixation du coffret extérieur (2 él.) du coffret extérieur. Autrement, la chute de la caméra vidéo risque de blesser quelqu'un. (Couple de serrage recommandé: 0,59 N·m (0,44 lbf·ft))
- Un flou d'image risque d'être provoqué par la réinstallation du boîtier. Dans ce cas, exécuter la fonction de mise au point automatique à partir du menu de configuration.
- Retirer le film de protection de couvercle en dôme.

Étape 3 Installer la caméra vidéo sur la plaque de fixation

- Desserrer 2 vis de fixation de coffret extérieur du coffret extérieur.
- Retirer le coffret extérieur de la caméra vidéo.
 - Retirer la prise de borne d'entrée/sortie externe et la prise du cordon d'alimentation fixées à la caméra vidéo.
- Raccorder les câbles à la caméra vidéo conformément aux instructions mentionnées dans "Réalisation des branchements" puis fixer provisoirement la caméra vidéo en montant les vis de fixation dans les trous de la plaque de fixation.
- Fixer la caméra vidéo à l'aide des vis de fixation de caméra vidéo.



Remarque:

- Desserrer les 2 vis de fixation du coffret en utilisant le foret (accessoire).

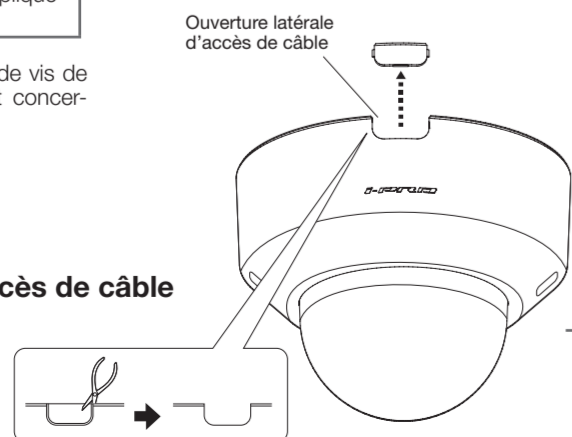
IMPORTANT:

- Débrancher soit la source d'alimentation électrique 12 V CC ou soit la source d'alimentation électrique PoE afin d'empêcher le courant fourni d'être appliqué pendant les travaux d'installation.

- La caméra vidéo est essentiellement fixée à l'aide de vis de fixation spéciales. Veiller à faire attention au point concernant la manipulation quand vous souhaitez retirer.

● Utilisation de l'ouverture latérale d'accès de câble

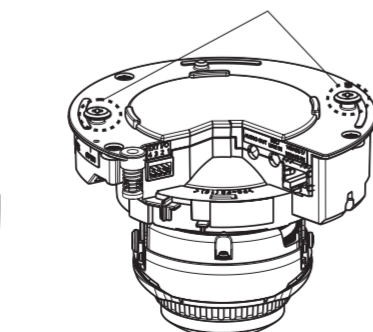
Au moment d'installer directement la caméra vidéo au plafond ou sur un mur avec les câbles exposés, découper une partie du couvercle en dôme pour aménager une ouverture d'accès au câble comme représenté.



IMPORTANT:

- Bloquer sans faute la vis de fixation de caméra vidéo. Le fait de ne pas respecter cette recommandation risque d'entraîner une panne de la caméra vidéo en raison de la chute de la caméra vidéo. (Couple de serrage recommandé: 0,78 N·m (0,58 lbf·ft))

Vis d'installation de fixation



Remarque:

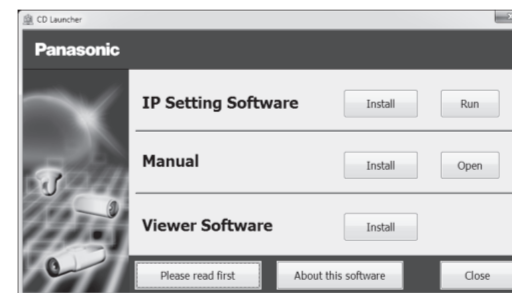
- Après que les câbles aient été raccordés à la caméra vidéo, aligner le repère OPEN du panneau latéral de la caméra vidéo avec le repère de montage de la plaque de fixation, introduire les 2 vis de fixation dans la plaque de fixation puis faire pivoter la caméra vidéo sur environ 15°. Le repère LOCK est déplacé jusqu'à la position du repère de montage de la plaque de fixation et la caméra vidéo est alors fixée provisoirement.

Étape 5 Configurer les paramètres de réseau

Configuration de la caméra vidéo de telle sorte qu'elle puisse être accédée à partir d'un ordinateur personnel

Ce qui suit sont les descriptions dans le cas de figure où la caméra vidéo avec des paramètres par défaut est configurée. Si vous utilisez un logiciel pare-feu sur votre ordinateur personnel, le programme d'installation risque de ne pas pouvoir trouver tous les caméras vidéo sur votre réseau. Configurer les paramètres de la caméra vidéo après avoir temporairement invalidé le logiciel de pare-feu. Contacter l'administrateur de réseau ou votre fournisseur de services Internet pour obtenir les informations nécessaires sur la configuration des paramètres de réseau.

- Introduire le CD-ROM fourni dans le lecteur CD-ROM de votre ordinateur personnel.
 - L'accord de licence sera affiché. Lire l'Accord et sélectionner "I accept the term in the license agreement" puis cliquer sur [OK].
 - La fenêtre de lancement sera affichée. Si la fenêtre du programme de lancement n'est pas affichée, double-cliquer sur le fichier "CDLauncher.exe" qui se trouve sur le disque CD-ROM.

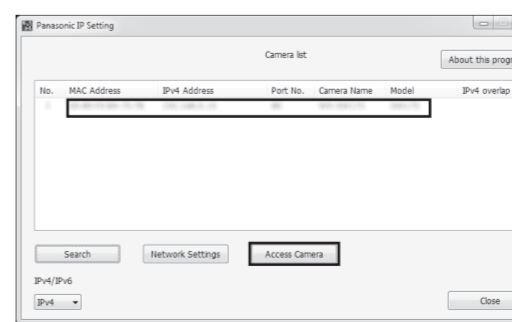


Remarque:

- Se référer à "Utilisation du CD-ROM" qui se trouve dans le manuel d'utilisation qui lui-même se trouve sur le CD-ROM pour obtenir de plus amples informations sur le programme de démarrage de CD.

- Cliquer sur le bouton [Run] placé près de [IP Setting Software]. L'écran [Panasonic IP Setting] sera affiché. Après la détection de la caméra vidéo, l'adresse MAC/l'adresse IP aura appar.

- Sélectionner la caméra que l'on souhaite configurer et cliquer sur [Access Camera].



Remarque:

- Lorsque des caméras vidéo sont affichées dans l'écran [Panasonic IP Setting], cliquer sur la caméra vidéo ayant la même adresse MAC que l'adresse MAC imprimée sur la caméra vidéo que l'on souhaite configurer.

- Si l'écran d'installation du logiciel de visionneuse "Network Camera View 4S" est affiché, suivre les instructions de l'assistant pour commencer l'installation. (Le logiciel de visionneuse est installé à partir de la caméra vidéo.)

- La page "En direct" sera affichée.
- Si vous ne pouvez pas installer le logiciel de visionneuse "Network Camera View 4S" ou si les images ne sont pas affichées, cliquer sur le bouton [Install] placé à côté de [Viewer Software] sur la fenêtre de lancement pour installer le logiciel.
- Exécuter les paramètres [Heure et date] à la page "Config." - "Base" avant d'utiliser la caméra vidéo.

Remarque:

- Quand aucune image n'est affichée à la page "En direct", se reporter à Dépannage du manuel d'utilisation qui se trouve sur le disque compact CD-ROM fourni.
- Il est possible de relever la sécurité de réseau en chiffrant l'accès aux caméras vidéo en utilisant la fonction HTTPS. Se référer au manuel d'utilisation placé sur le CD-ROM fourni en ce qui concerne la façon de configurer les paramètres HTTPS.
- Cliquer sur le bouton [Config.] à la page "En direct", de sorte que la fenêtre d'authentification d'utilisateur sera affichée. Saisir le nom d'utilisateur et le mot de passe par défaut comme suit et procéder à l'accès du système. Nom d'utilisateur: admin Mot de passe: 12345
- Lorsque les paramètres sont modifiés par rapport aux paramètres de réseau, tels que le mode de raccordement, l'adresse IP et le masque de sous-réseau, cliquer sur le bouton [Network Settings] dans l'écran [Panasonic IP Setting] comme spécifié dans les indications de l'étape (3), puis modifier chaque paramètre.
- Par surcroît de sécurité, dans "IP Setting Software", "Network Settings" de la caméra vidéo à configurer ne peut pas être modifié tant qu'environ 20 minutes ne se sont pas écoulées après la mise sous tension de la caméra vidéo. (Quand la période effective est réglée sur "20 min seulement" dans "Configuration rapide de IP") Cependant, les paramètres peuvent être modifiés après que 20 minutes se soient écoulées pour les caméras vidéo actuellement réglées en mode de paramétrage initial.
- "Network Camera Recorder with Viewer Software Lite" qui prend en charge le contrôle d'image d'observation directe et des images d'enregistrement provenant de plusieurs caméras vidéo est disponible. Se référer à notre site Web (<http://security.panasonic.com/pss/security/support/info.html>).