

# Panasonic

## Manuale di istruzioni Kit aggiuntivo di business intelligence

Modello No. **WJ-NVF20**  
**WJ-NVF20E**



Prima di tentare di collegare o utilizzare questo prodotto,  
si prega di leggere attentamente queste istruzioni e di conservare questo manuale per usi futuri.

Il numero del modello è abbreviato in alcune descrizioni contenute in questo manuale.

# INDICE

Prefazione.....	3
Caratteristiche .....	3
Riguardo ai manuali dell'utente .....	3
Requisiti di sistema del PC .....	3
Marchi di fabbrica e marchi di fabbrica registrati.....	3
Abbreviazioni.....	3
Prima dell'utilizzo di questo prodotto.....	4
Corrispondenza del volto ed elaborazioni statistiche .....	4
Per migliorare l'accuratezza dell'elaborazione statistica .....	4
Diagramma delle operazioni.....	5
Registrazione della licenza (Registration Key).....	6
Registrazione della licenza.....	6
Configurazione delle impostazioni e salvataggio dei dati [Funzione supplementare].....	8
Configurazione delle impostazioni .....	8
Configurazione aree bersaglio [Conteggio individui], [Corrispondenza volto / Valutazione età e sesso].....	9
Salvataggio dei dati statistici sulla scheda di memoria SD.....	11
Utilizzo della funzione di elaborazione statistica.....	12
Visualizzazione del risultato statistico .....	12
Gestione di questo prodotto dal browser web.....	14
Verifica dello stato dell'elaborazione statistica .....	14
Salvataggio dei dati statistici sul PC.....	15
Riguardo ai dati statistici.....	16
Correzione dei difetti di funzionamento.....	17

# Prefazione

---

Il kit aggiuntivo di business intelligence WJ-NVF20 e WJ-NVF20E (di seguito questo prodotto) è un kit di licenza inteso a migliorare l'utilità del registratore su disco di rete WJ-NV200K e WJ-NV200K/G. Dopo aver registrato la licenza per questo prodotto, i risultati del rilevamento del volto vengono elaborati statisticamente ed i risultati statistici possono essere visualizzati sul monitor principale collegato al registratore.

## Caratteristiche

Il numero degli individui dei quali è stato rilevato il volto può essere classificato a seconda sia del sesso sia dell'età, per un giorno o per un periodo di tempo specificato, per creare e visualizzare un grafico statistico. La distribuzione dell'età viene classificata per colore. In aggiunta, il risultato statistico può essere salvato come file CSV\* in una scheda di memoria SDHC/SD oppure su un PC collegato tramite una rete.

\* File CSV: Un file che può essere modificato utilizzando un software di fogli elettronici come Microsoft® Office Excel®.

## Riguardo ai manuali dell'utente

Questo documento descrive come registrare la licenza per questo prodotto in un registratore su disco di rete, cosa configurare prima di iniziarne l'utilizzo e come utilizzare il prodotto. Questo prodotto è concepito per essere utilizzato dopo averne registrato la licenza in un registratore su disco di rete. Insieme al documento, assicurarsi di leggere il manuale di istruzioni fornito con il registratore su disco di rete utilizzato.

A seconda delle descrizioni, il nome del modello della serie WJ-NV200 (diverso da WJ-NV200/1L) può essere abbreviato come "NV200K" nei manuali e nella configurazione. Inoltre, le descrizioni in questo manuale si riferiscono ad una configurazione in cui sono collegate 16 telecamere all'NV200K.

Adobe® Reader® è necessario per leggere i file PDF sul CD-ROM fornito. Se Adobe® Reader® non fosse installato sul PC, scaricare l'ultima versione di Adobe® Reader® dal sito web di Adobe ed installarlo.

## Requisiti di sistema del PC

Quando si utilizza questo prodotto su un PC, far riferimento al manuale di istruzioni del registratore su disco di rete utilizzato per ulteriori informazioni riguardo ai requisiti di sistema del PC.

## Marchi di fabbrica e marchi di fabbrica registrati

- Adobe, Acrobat Reader e Reader sono marchi di fabbrica registrati o marchi di fabbrica di Adobe Systems Incorporated negli Stati Uniti e/o negli altri paesi.
- Microsoft e Excel sono marchi di fabbrica registrati o marchi di fabbrica di Microsoft Corporation negli Stati Uniti e/o negli altri paesi.
- Schermate dei prodotti Microsoft riprodotte con l'autorizzazione di Microsoft Corporation.
- Tutti gli altri marchi di fabbrica citati in questo testo sono di proprietà dei rispettivi proprietari.

## Abbreviazioni

Le seguenti abbreviazioni vengono utilizzate in questo manuale.

La scheda di memoria SDHC/SD è indicata come scheda SD o scheda di memoria SD.

I registratori su disco di rete sono indicati come registratori e le telecamere di rete sono indicate come telecamere.

# Prima dell'utilizzo di questo prodotto

## Corrispondenza del volto ed elaborazioni statistiche

- Per utilizzare questo prodotto, è necessario che la Telecamera 1 supporti la funzione di rilevamento del volto.
- Far riferimento al "readme.txt" sul CD-ROM fornito con l'NV200K riguardo alle telecamere supportate. Il numero massimo di volti che può essere rilevato simultaneamente dipende dalle prestazioni di rilevamento della telecamera.
- Quando si utilizza questo prodotto le impostazioni per la Telecamera 1 sono modificate automaticamente per il riconoscimento del volto.

Compressione:	H.264
Dimensione di cattura dell'immagine:	SXVGA(1280×960)
Frame rate:	5 ips
Qualità dell'immagine:	SF

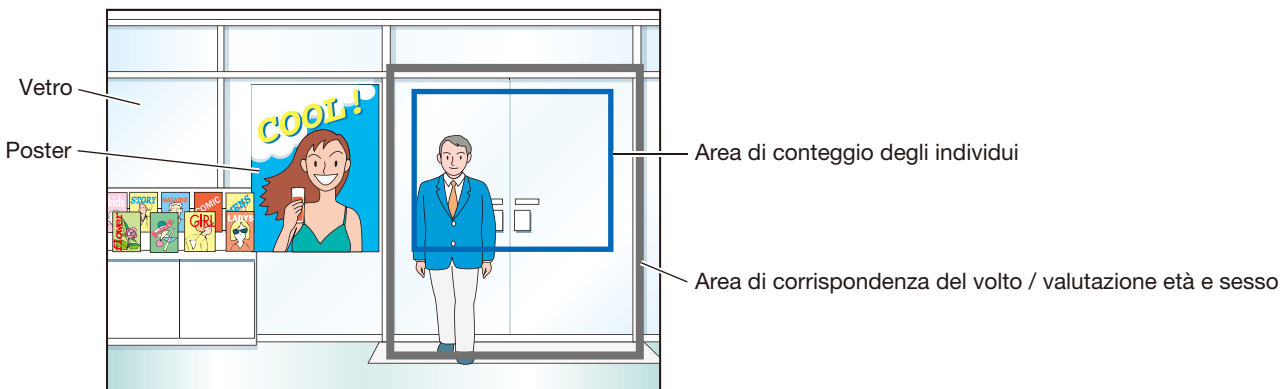
\* Mantenendo i valori originali si può cambiare notevolmente il tempo di registrazione.

- Il numero massimo di persone che possono essere registrate per il riconoscimento del volto è 64. Inoltre il numero massimo di immagini concomitanti dei volti che possono essere riconosciute è 32.
- Le funzioni che possono essere utilizzate da un browser web su un PC sono limitate alla visualizzazione dello stato dell'elaborazione statistica e al download di un file CSV del risultato dell'elaborazione statistica.
- Si possono salvare fino a 500 dati del risultato dell'elaborazione statistica all'ora. Quando appaiono contemporaneamente troppi individui nelle immagini, alcuni dati non possono essere raccolti.
- Il periodo massimo disponibile per il salvataggio del risultato dell'elaborazione statistica su un'unità a disco rigido è di 1 anno. Una volta trascorso tale periodo, i dati più vecchi sono i primi ad essere cancellati.
- Le prestazioni della funzione di elaborazione statistica dipendono dalle prestazioni di rilevamento della telecamera e dalle prestazioni dell'elaborazione statistica del registratore. Quando appaiono contemporaneamente troppi individui nelle immagini, alcuni volti possono non essere elaborati statisticamente.

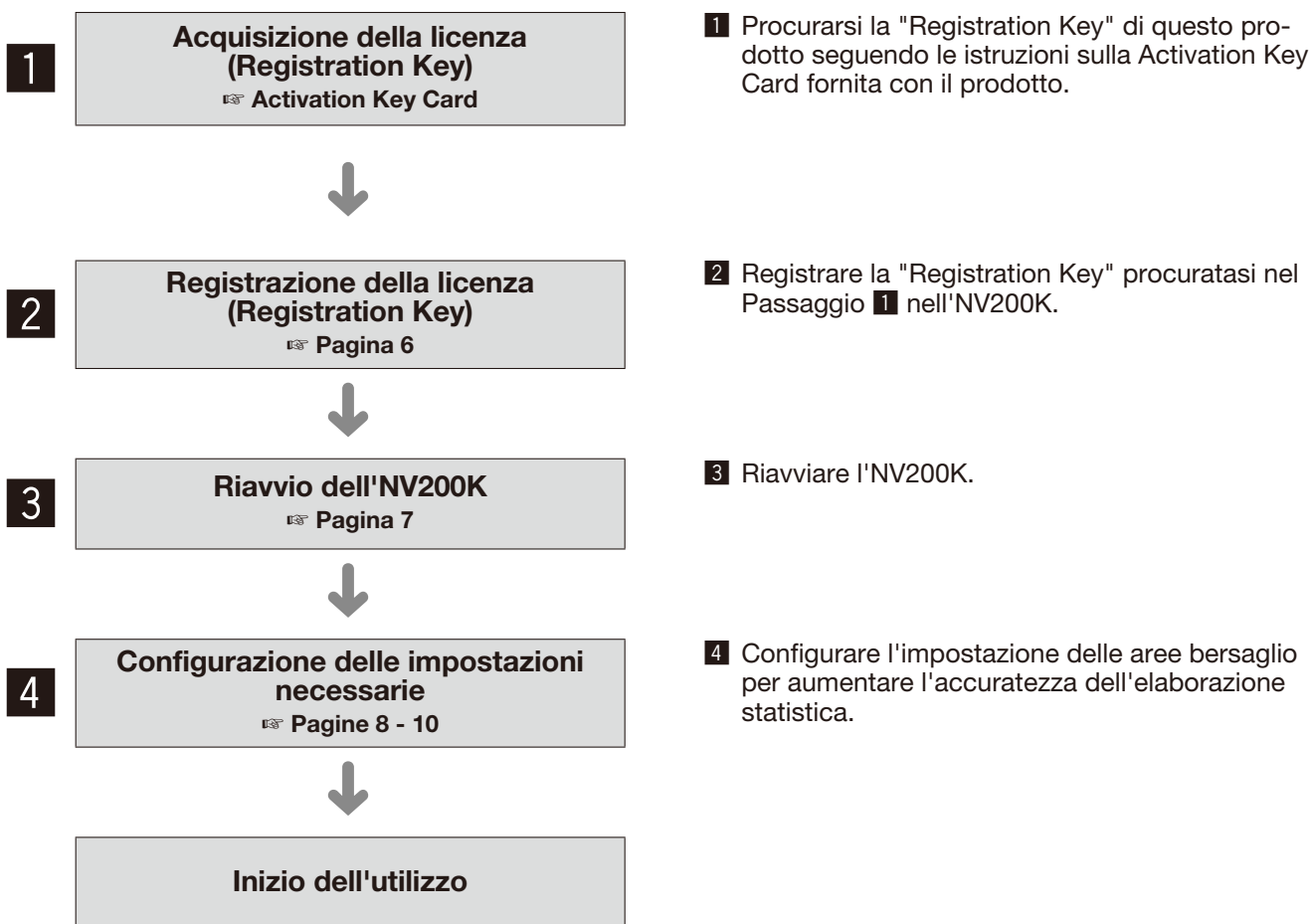
## Per migliorare l'accuratezza dell'elaborazione statistica

- Far riferimento adeguatamente a "Riguardo alla funzione di corrispondenza del volto" nel manuale di istruzioni dell'NV200K per installare le telecamere e configurare le impostazioni della telecamera.
- Configurare le impostazioni dell'area di conteggio degli individui e dell'area di corrispondenza del volto / valutazione età e sesso (☞ pagina 9) per evitare di contare ripetutamente lo stesso individuo ed evitare di prendere come bersaglio i volti di individui stampati su un poster.
- Configurare l'impostazione in modo che l'area di conteggio degli individui sia inclusa nell'area di corrispondenza del volto / valutazione età e sesso.

### <Esempio di impostazione dell'area>



# Diagramma delle operazioni



# Registrazione della licenza (Registration Key)

Per utilizzare la funzione di elaborazione statistica, è necessario registrare la licenza (Registration Key) per questo prodotto nell'NV200K utilizzato.

Soltanto l'amministratore e gli utenti di un livello autorizzato (Manuale di istruzioni dell'NV200K) possono registrare la "Registration Key".

## Importante:

- Registrare la "Registration Key" dell'NV200K prima di registrare la "Registration Key" di questo prodotto.
- Dopo aver registrato la "Registration Key", accertarsi di cliccare il pulsante [Riavvia] per riavviare l'NV200K. In caso contrario, la licenza non sarà attivata.
- In base alle necessità, eseguire le impostazioni delle funzioni di espansione in quanto queste impostazioni sono attualmente quelle predefinite.

## Registrazione della licenza

### Passaggio 1

Inserire la "Registration Key" seguendo le istruzioni sulla Activation Key Card fornita con il Kit aggiuntivo di business intelligence WJ-NVF20 / WJ-NVF20E. Far riferimento alla Activation Key Card per ulteriori informazioni.

### Passaggio 2

Preparare il software aggiuntivo. (→ Appendice "About the face matching function")

### Passaggio 3

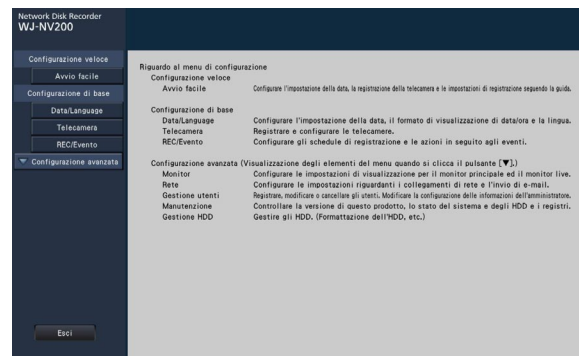
Avviare l'NV200K utilizzato. (→ Manuale di istruzioni dell'NV200K)

### Passaggio 4

Cliccare il pulsante [Configurazione].



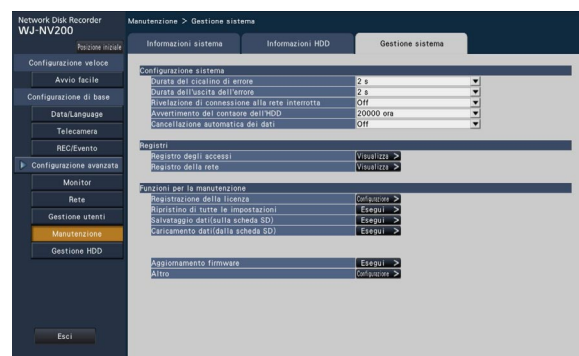
→ Verrà visualizzato il menu di configurazione.



### Passaggio 5

Cliccare [Configurazione avanzata] → [Manutenzione] → scheda [Gestione sistema] sul menu di configurazione.

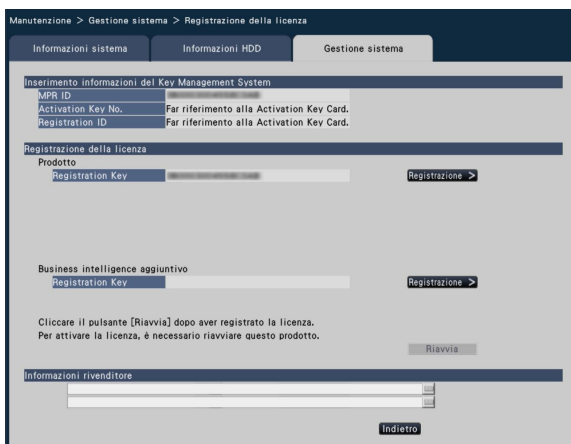
→ Verrà visualizzata la pagina "Gestione sistema".



### Passaggio 6

Cliccare il pulsante [Configurazione >] di [Registrazione della licenza].

→ Verrà visualizzata la finestra di registrazione per registrare la licenza.



### Passaggio 7

Cliccare il pulsante [Registrazione >] di "Business intelligence aggiuntivo" - "Registration Key".

→ Verrà visualizzata la finestra di conferma seguente.

- "Si desidera salvare i dati di configurazione?"  
→ Cliccare il pulsante [Sì] per avanzare al passaggio successivo.
- "Eseguire dopo aver formattato l'HDD."  
→ Cliccare il pulsante [Chiudi] per formattare l'unità a disco rigido. Se si necessita dei dati salvati, fare copie di backup prima della formattazione. (☞ Manuale di istruzioni dell'NV200K) Una volta completata la formattazione, eseguire le operazioni dal Passaggio 2.
- Il firmware sulla scheda SD è errato.  
→ Fare clic sul pulsante [Chiudi] per controllare che il software aggiuntivo sia stato salvato nella directory specificata sulla scheda di memoria SD.

### Passaggio 8

Cliccare il pulsante [Successivo].

→ Verrà visualizzata la finestra per l'inserimento della "Registration Key".

### Passaggio 9

Inserire la "Registration Key" per questo prodotto utilizzando la tastiera su schermo e cliccare il pulsante [Registrazione].



→ Verrà visualizzata nuovamente la finestra di registrazione per registrare la licenza.

### Nota:

- Se venisse visualizzato un messaggio di errore, inserire nuovamente la "Registration Key" idonea nel campo di inserimento.

### Passaggio 10

Cliccare il pulsante [Riavvia] sulla finestra di registrazione per registrare la licenza.

→ L'NV200K verrà riavviato, la licenza sarà attivata e verrà visualizzato il pulsante [Funzione supplementare] sul menu di configurazione. Procedere con "Configurazione delle impostazioni" (☞ pagina 8).

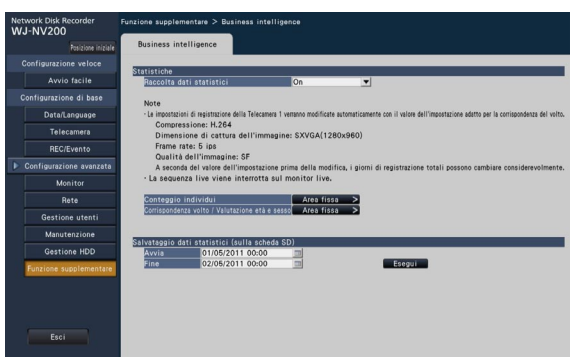
# Configurazione delle impostazioni e salvataggio dei dati [Funzione supplementare]

Le impostazioni sull'NV200K riguardanti le funzioni di questo prodotto possono essere configurate su [Configurazione avanzata] → [Funzione supplementare] → scheda [Business intelligence] sul menu di configurazione. Configurare le impostazioni dell'area per aumentare l'accuratezza dell'elaborazione statistica e salvare i dati dell'elaborazione statistica su una scheda di memoria SDHC/SD. Soltanto l'amministratore e gli utenti di un livello autorizzato possono configurare le impostazioni. (☞ Manuale di istruzioni dell'NV200K)

## Importante:

- Il pulsante [Funzione supplementare] verrà visualizzato in [Configurazione avanzata] dopo la registrazione della licenza del prodotto.

## Configurazione delle impostazioni



### [Raccolta dati statistici]

Selezionare se eseguire o meno l'elaborazione statistica (raccolta dati) dei risultati del rilevamento del volto. L'elaborazione statistica non verrà eseguita nel periodo impostato su "Off" ed i dati statistici non verranno raccolti o visualizzati sul grafico.

**Off:** Non viene eseguita l'elaborazione statistica.

**On:** Viene eseguita l'elaborazione statistica.

**Regolazione predefinita:** On



# Configurazione aree bersaglio [Conteggio individui], [Corrispondenza volto / Valutazione età e sesso]

Configurare l'impostazione delle aree bersaglio per aumentare l'accuratezza dell'elaborazione statistica. Mentre si visualizzano immagini in diretta, si possono configurare fino a 4 aree di conteggio degli individui e fino a 4 aree di corrispondenza volto / valutazione età e sesso. Con l'impostazione predefinita, l'intera immagine della telecamera viene presa a bersaglio per l'elaborazione statistica. È possibile aumentare l'accuratezza dell'elaborazione statistica impostando le aree.

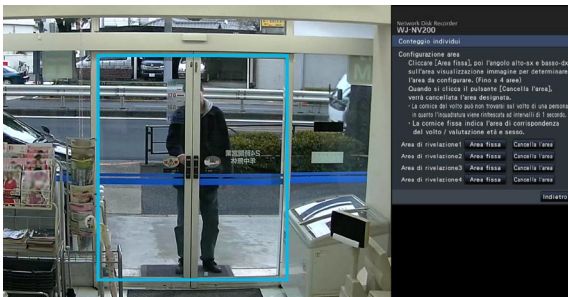
## [Conteggio individui]

Configurare le aree per il conteggio degli individui. Il numero di individui sarà l'obiettivo del conteggio quando un individuo appare nell'area. Il numero verrà conteggiato quando l'individuo si sposta fuori dall'immagine. Il numero non verrà conteggiato quando un individuo si sposta soltanto nell'area dall'esterno dell'area. Limitare l'area di conteggio degli individui sull'ingresso o su un'area di accoglienza in un locale commerciale per evitare di contare ripetutamente lo stesso individuo.

### Passaggio 1

Cliccare il pulsante [Area fissa >] di "Conteggio individui" sulla pagina di configurazione di business intelligence (☰ pagina 8).

→ Verrà visualizzata la finestra per l'impostazione dell'area di conteggio degli individui.



Sull'area di visualizzazione delle immagini verrà visualizzato quanto segue.

**Cornice verde:** Rilevamento del volto (La cornice verrà aggiornata ogni secondo.)

**Cornice acquamarina:** Area di corrispondenza del volto / valutazione età e sesso (☰ pagina 10).

### Passaggio 2

Cliccare il pulsante [Area fissa] accanto alla rispettiva area di conteggio individui. Si possono registrare un massimo di 4 aree per consentire forme poligonali.

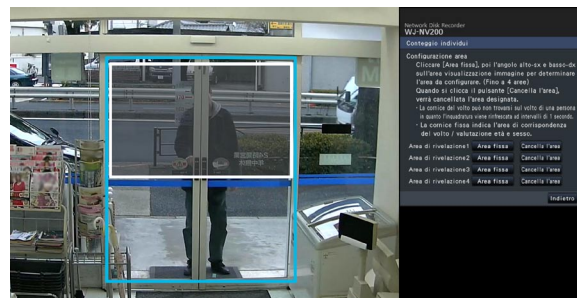
## Nota:

- Si consiglia di selezionare posizioni quali l'ingresso o l'area di accoglienza in un locale commerciale dove lo stesso individuo non appare ripetutamente nell'area.
- Configurare l'impostazione in modo che l'area di conteggio degli individui sia inclusa nell'area di corrispondenza del volto / valutazione età e sesso.

### Passaggio 3

Sull'immagine visualizzata, cliccare l'angolo superiore sinistro e l'angolo inferiore destro del riquadro che diventerà l'area designata.

→ L'area designata diventerà grigia e verrà registrata come area di conteggio degli individui. Se anche una parte della cornice verde è sovrapposta all'area di conteggio degli individui, la porzione all'interno della cornice verde sarà impostata per il conteggio del numero di individui.



### Passaggio 4

Per completare le impostazioni, cliccare il pulsante [Indietro].

→ La schermata ritorna alla pagina di configurazione di business intelligence.

## Nota:

- Poiché ciascuna area verrà impostata in modo da corrispondere all'area di visualizzazione delle immagini suddivisa in 16x16 segmenti, le aree di rilevamento superiore sinistra e inferiore destra possono non essere esattamente come sono state designate.
- Per cancellare un'area registrata, cliccare il pulsante [Cancella l'area] dell'area da cancellare.

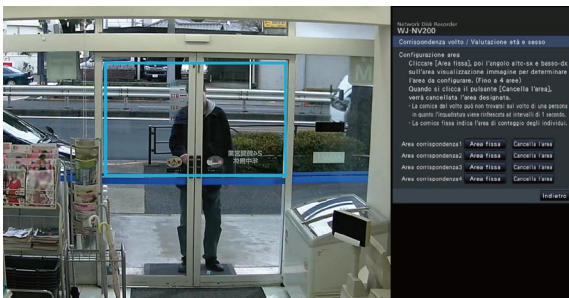
### [Valutazione età e sesso]

Registrare le aree per eseguire la corrispondenza del volto / valutazione età e sesso. Il risultato del rilevamento del volto che viene eseguito in quest'area sarà l'obiettivo della corrispondenza del volto e dell'elaborazione statistica a seconda delle età e dei sessi. Le impostazioni sono uguali alle impostazioni dell'area per la corrispondenza del volto che vengono eseguite su [Registrazione volto] della scheda [Configurazione evento] della pagina "Configurazione di base" - scheda [REC/Evento]. (☞ Manuale di istruzioni dell'NV200K)

### Passaggio 1

Cliccare il pulsante [Area fissa >] di "Corrispondenza volto / Valutazione età e sesso" sulla pagina di configurazione di business intelligence (☞ pagina 8).

→ Verrà visualizzata la finestra per la configurazione dell'area di corrispondenza del volto / valutazione età e sesso.



Sull'area di visualizzazione delle immagini verrà visualizzato quanto segue.

**Cornice verde:** Rilevamento del volto (La cornice verrà aggiornata ogni secondo.)

**Cornice acquamarina:** Area di conteggio degli individui (☞ pagina 9)

### Passaggio 2

Cliccare il pulsante [Area fissa] accanto alla rispettiva area di corrispondenza del volto / valutazione età e sesso. Si possono registrare un massimo di 4 aree per consentire forme poligonali.

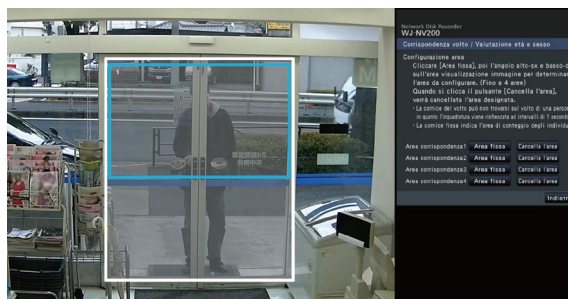
#### Nota:

- Configurare l'impostazione in modo che l'area di conteggio degli individui sia inclusa nell'area di corrispondenza del volto / valutazione età e sesso.

### Passaggio 3

Sull'immagine visualizzata, cliccare l'angolo superiore sinistro e l'angolo inferiore destro del riquadro che diventerà l'area designata.

→ L'area designata diventerà grigia e verrà registrata come area di corrispondenza del volto / valutazione età e sesso. Se anche una parte della cornice verde è sovrapposta all'area di corrispondenza del volto / valutazione età e sesso, la porzione all'interno della cornice verde sarà oggetto dell'elaborazione statistica.



### Passaggio 4

Per completare le impostazioni, cliccare il pulsante [Indietro].

→ La schermata ritorna alla pagina di configurazione di business intelligence.

#### Nota:

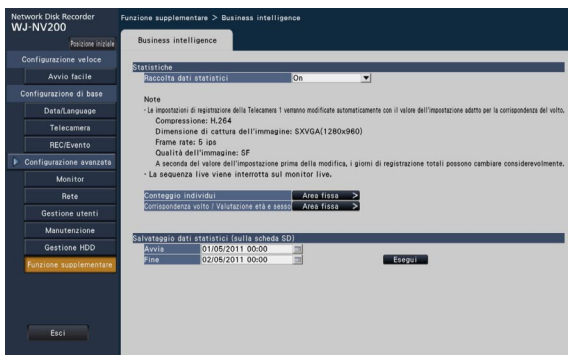
- Poiché ciascuna area verrà impostata in modo da corrispondere all'area di visualizzazione delle immagini suddivisa in 16x16 segmenti, le aree di rilevamento superiore sinistra e inferiore destra possono non essere esattamente come sono state designate.
- Per cancellare un'area registrata, cliccare il pulsante [Cancella l'area] dell'area da cancellare.

# Salvataggio dei dati statistici sulla scheda di memoria SD

Il risultato dell'elaborazione statistica può essere salvato sulla scheda di memoria SD nel formato file CSV. È possibile designare il periodo per il salvataggio dei dati con data e ora. Far riferimento a pagina 16 per ulteriori informazioni circa i dati statistici.

## Nota:


- Inserire anticipatamente una scheda di memoria SD nell'unità principale dell'NV200K.
- Quando si utilizza una scheda di memoria SD non formattata o una scheda di memoria SD formattata con altri dispositivi, formattare la scheda sull'NV200K.
- Far riferimento al manuale di istruzioni dell'NV200K per ulteriori informazioni riguardo a come gestire la scheda di memoria SD.
- Il periodo massimo disponibile per il salvataggio del risultato dell'elaborazione statistica su una scheda di memoria SD è di 1 anno. Una volta trascorso tale periodo, i dati più vecchi sono i primi ad essere cancellati. Si consiglia di fare regolarmente copie di backup su una scheda di memoria SD.



## [Salvataggio dati statistici (sulla scheda SD)]

Impostare l'orario di inizio e l'orario di fine del periodo per il salvataggio dei dati statistici sulla scheda di memoria SD.

### Passaggio 1

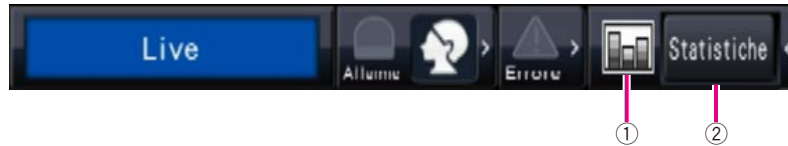
Cliccare l'icona  di "Avvia" e "Fine". Verrà visualizzato un calendario. Far riferimento al manuale di istruzioni dell'NV200K per ulteriori informazioni riguardo a come impostare la data utilizzando il calendario.


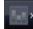
### Passaggio 2

Cliccare il pulsante [Esegui].  
→ Verrà visualizzata la seguente finestra di conferma del salvataggio dei dati statistici sulla scheda di memoria SD.

# Utilizzo della funzione di elaborazione statistica

Se è stata registrata la licenza per questo prodotto, saranno disponibili i seguenti pulsanti sul pannello di visualizzazione dello stato della schermata di controllo e su quello della schermata di visualizzazione wide. Far riferimento al manuale di istruzioni dell'NV200K per ulteriori informazioni riguardo alla schermata di controllo o al pannello di visualizzazione dello stato.



- ① **Pulsante dello stato delle statistiche**  
 Indica lo stato dell'elaborazione statistica. Questo pulsante diventa grigio mentre l'elaborazione statistica è interrotta. È possibile visualizzare/nascondere il pulsante del risultato statistico cliccando questo pulsante.  
 : L'elaborazione statistica è in esecuzione.  
 : L'elaborazione statistica è interrotta.

- ② **Pulsante del risultato statistico [Statistiche]**  
 Indica il risultato statistico sul pannello operativo della schermata di controllo. Quando si clicca questo pulsante, dalla schermata di visualizzazione wide si passerà alla schermata di controllo.

## Visualizzazione del risultato statistico

### Passaggio 1

Cliccare il pulsante [Statistiche] sul pannello di visualizzazione dello stato.

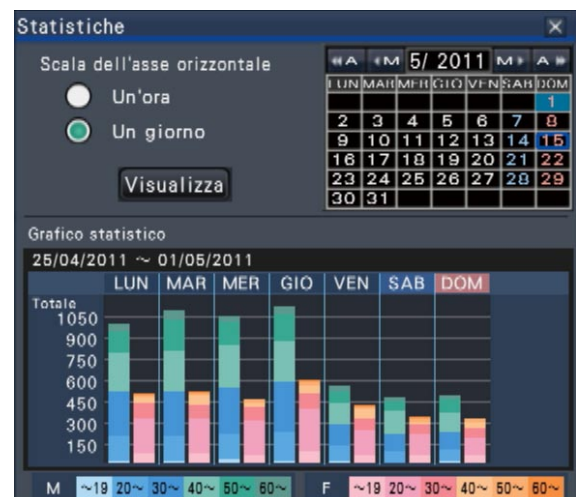


→ Verrà visualizzato il pannello del risultato statistico sul pannello operativo. (Dalla schermata di visualizzazione wide si passerà alla schermata di controllo.)

#### <Scala dell'asse orizzontale: Un'ora>



#### <Scala dell'asse orizzontale: Un giorno>



### Passaggio 2

Selezionare la data per la visualizzazione del risultato statistico. Selezionare anno, mese e giorno dal calendario.

(☞ Manuale di istruzioni dell'NV200K)

### Passaggio 3

Selezionare la scala dell'asse orizzontale.

Quando si seleziona "Un'ora", l'oggetto della visualizzazione è il risultato statistico per ogni ora nel giorno (per 24 ore) selezionato nel Passaggio 2. Quando si seleziona "Un giorno", l'oggetto della visualizzazione è il risultato statistico per ogni giorno nella settimana da Lunedì a Domenica incluso il giorno selezionato nel Passaggio 2. (È selezionata "Un'ora" per "Scala dell'asse orizzontale" quando viene visualizzato il pannello del risultato statistico.)

### Passaggio 4

Cliccare il pulsante [Visualizza].

→ Verrà visualizzato il grafico statistico in conformità con l'impostazione. Ogni volta che si clicca il pulsante [Visualizza], il risultato statistico verrà aggiornato allo stato più recente.

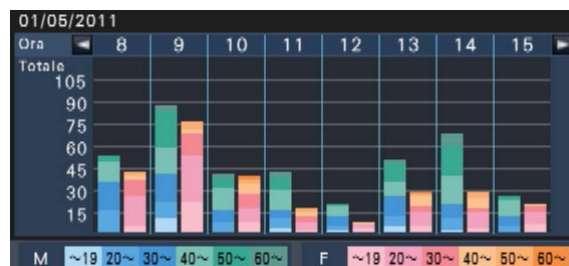
#### Nota:

- Il grafico non verrà visualizzato quando si designa un periodo nel quale non è stata eseguita l'elaborazione statistica. Inoltre, è impossibile visualizzare dati statistici più vecchi di un anno.
- Quando si seleziona "Un'ora" per "Scala dell'asse orizzontale", è possibile visualizzare l'ora precedente o successiva cliccando il pulsante [<] o [>] del grafico statistico. (È impossibile passare al giorno precedente o successivo.)
- Quando si seleziona "Un giorno" per "Scala dell'asse orizzontale", è impossibile cliccare il pulsante [<] o [>].

### Passaggio 5

Cliccare il pulsante [x] per chiudere il pannello del risultato statistico.

<Come si analizza il grafico statistico Esempio: Quando è selezionata "Un'ora" per "Scala dell'asse orizzontale">



**Asse orizzontale:** Quando è selezionata "Un'ora" per "Scala dell'asse orizzontale", il grafico statistico verrà visualizzato su base oraria (fino a 24 ore), quando è selezionata "Un giorno", il grafico statistico verrà visualizzato su base settimanale suddiviso in ciascun giorno della settimana.

**Asse verticale:** Il numero totale di individui raccolto mediante la funzione di corrispondenza del volto viene visualizzato a seconda sia dell'età sia del sesso. Le barre del grafico sono classificate nei colori seguenti per età. Pertanto, è possibile capire a colpo d'occhio la distribuzione degli individui per numero e età per un periodo di tempo specificato o per un giorno della settimana specificato.

19 anni di età o meno/ da 20 a 29 anni di età/  
da 30 a 39 anni di età/ da 40 a 49 anni di età/  
da 50 a 59 anni di età/ da 60 anni di età o oltre

La scala dell'asse verticale verrà visualizzata a seconda del valore massimo del numero di individui da visualizzare sul grafico.

#### Nota:

- Lo stesso individuo può essere talvolta conteggiato più di una volta in quanto il conteggio degli individui viene eseguito ogni volta che viene rilevato un volto. Si dovrebbe far riferimento al numero di individui soltanto indicativamente.
- Gli individui il cui sesso non può essere valutato non verranno visualizzati sul grafico. Tuttavia, verranno salvati come dati statistici. (☞ Pagina 16)
- Per salvare i dati statistici sulla scheda di memoria SD, cliccare il pulsante [Configurazione] ed eseguire l'operazione su [Configurazione avanzata] → [Funzione supplementare] (☞ pagina 8). (Per visualizzare il menu di configurazione, l'amministratore e gli utenti di un livello autorizzato devono effettuare il login nell'NV200K.)

# Gestione di questo prodotto dal browser web

Dal browser web su un PC collegato all'NV200K, è possibile controllare lo stato dell'elaborazione statistica o scaricare i dati statistici.

Far riferimento al manuale di istruzioni dell'NV200K per ulteriori informazioni riguardanti le impostazioni di rete necessarie, le funzioni di sicurezza e la procedura di login.

## Verifica dello stato dell'elaborazione statistica

È possibile controllare se l'elaborazione statistica è in esecuzione o è interrotta nell'area di visualizzazione dello stato sulla pagina principale.

### Passaggio 1

Avviare il browser web sul PC per effettuare il login nell'NV200K. (☞ Manuale di istruzioni dell'NV200K)  
→ Verrà visualizzata la pagina principale.



### Passaggio 2

Mentre è in esecuzione l'elaborazione statistica, la visualizzazione nell'area di visualizzazione dello stato sarà la seguente.



**STAT** : Indica che l'elaborazione statistica è in esecuzione.

# Salvataggio dei dati statistici sul PC

Dal browser web, è possibile salvare i dati statistici sul PC.

## Passaggio 1

Cliccare il pulsante [Configurazione] sulla pagina principale (☞ pagina 14) del browser web sul PC.

→ Verrà visualizzato il menu di configurazione.

## Passaggio 2

Cliccare il pulsante [Funzione supplementare].  
Il pulsante [Funzione supplementare] sarà visualizzato dopo aver registrato la licenza del Kit aggiuntivo di business intelligence.

→ Verrà visualizzata la pagina di configurazione di business intelligence.



## Passaggio 3

Impostare anno, mese, giorno e ora del punto di inizio e del punto di fine per "Download dati statistici".

## Passaggio 4

Cliccare il pulsante [Download].

→ Verrà visualizzata la finestra "Salva con nome".

Salvare il file in qualsiasi directory sul PC.

I dati statistici verranno salvati come file CSV. Far riferimento a pagina 16 per ulteriori informazioni circa i dati statistici.

# Riguardo ai dati statistici

I dati statistici verranno salvati nel seguente formato e con il seguente contenuto come file CSV.

Nome del file:

(Es.: Se data e ora sono impostate tra il 20 aprile 2011 ore 7:00:00 e il 27 aprile 2011 ore 20:00:00 quando vengono salvati i dati)

01\_110420070000\_110427200000\_rr\_nn.csv

- Il numero della telecamera verrà assegnato automaticamente alle prime 2 cifre del nome del file.
- Soltanto le ultime 2 cifre dell'anno verranno indicate nel nome del file.
- rr: Quando gli stessi dati vengono salvati più di una volta, a questi file verranno assegnati automaticamente numeri sequenziali.
- nn: Quando il numero di righe in un file supera 65536, il file verrà suddiviso in due o più ed a questi file verranno assegnati numeri sequenziali.  
Quando i dati statistici vengono scaricati dal browser web, è impossibile suddividere automaticamente il file in due o più parti. In tal caso, verrà assegnato "00" al posto di "rr".

Destinazione del salvataggio: Operazione sull'NV200K scheda SD [Unità]:\PRIVATE\MEIGROUP\PSS\NVR  
Browser web Qualsiasi cartella sul PC

## <Esempio di visualizzazione: Quando si aprono i dati statistici con Microsoft® Office Excel®>

```
#ora locale, ora GMT, fuso orario, ora estiva, sesso, età,  
#sesso, 0:maschio, 1:femmina, 255:sconosciuto  
2011/04/20 15:24:36 01, 2011/04/20 10:24:36 01, GMT-5:00, 0, 0, 7  
2011/04/20 15:24:36 17, 2011/04/20 10:24:36 17, GMT-5:00, 0, 0, 42  
2011/04/20 15:24:36 17, 2011/04/20 10:24:36 17, GMT-5:00, 0, 1, 17  
2011/04/20 15:24:36 26, 2011/04/20 10:24:36 26, GMT-5:00, 0, 0, 6  
2011/04/20 15:24:36 32, 2011/04/20 10:24:36 32, GMT-5:00, 0, 0, 60  
2011/04/20 15:24:36 34, 2011/04/20 10:24:36 34, GMT-5:00, 0, 1, 28  
      ⋮                ⋮                ⋮                ⋮
```

I nomi degli elementi dei dati verranno visualizzati sulla prima riga, la descrizione del "sesso" verrà visualizzata sulla seconda riga ed i dati di ciascun individuo il cui volto è stato messo in corrispondenza verranno visualizzati sulla terza riga o le seguenti.

### [ora locale]

Visualizza l'orario in cui è apparso un individuo nel formato "anno, mese, giorno" + "ora, minuti, secondi" + "due cifre decimali di secondo".

### [ora GMT]

Questo è un elemento per la gestione dei dati. Visualizza il tempo medio di Greenwich.

### [fuso orario]

Visualizza il valore dell'impostazione del fuso orario impostato per l'NV200K.

### [ora estiva]

Visualizza se data e ora attuali sono nel periodo dell'ora estiva se è attivata l'"Ora legale" per l'NV200K.

- 0:** Fuori dall'ora estiva
- 1:** Nell'ora estiva

### [sesso]

Visualizza il risultato della valutazione del sesso di un individuo.

- 0:** Maschio
- 1:** Femmina
- 255:** La valutazione è impossibile.

### [età]

Visualizza il risultato della valutazione dell'età.

---

### Nota:

- Se i dati statistici vengono scaricati dal browser web quando è presente un file il cui numero di righe supera 65536, designare il punto di inizio ed il punto di fine dei dati da scaricare in modo che il file possa essere suddiviso e salvato in due o più parti. (☞ Pagina 15)
-



# Correzione dei difetti di funzionamento

**Prima di richiedere la riparazione, controllare i sintomi con la tabella seguente.**

Rivolgersi al proprio rivenditore se un problema non può essere risolto anche dopo aver controllato e provato la soluzione nella tabella, oppure se il problema non è descritto sotto.

Sintomo	Causa/soluzione	Pagine di riferimento
Quando si prova la licenza ("Registration key") viene visualizzato il seguente messaggio. "Eseguire dopo aver formattato l'HDD."	<ul style="list-style-type: none"><li>È necessario formattare un'unità a disco rigido quando si utilizza il prodotto con un NV200K il cui software è stato aggiornato. Far riferimento al manuale di istruzioni dell'NV200K per ulteriori informazioni riguardo a come fare copie di backup e come formattare l'unità a disco rigido.</li></ul>	Manuale di istruzioni dell'NV200K
Il messaggio seguente viene visualizzato sul pannello del risultato statistico. "Acquistare il kit aggiuntivo di business intelligence per visualizzare il grafico statistico."	<ul style="list-style-type: none"><li>La licenza (Registration Key) del Kit aggiuntivo di business intelligence non è stata registrata. Registrazione della licenza.</li></ul>	-
"Totale" (il numero di individui) da visualizzare sul grafico diventa 0.	<ul style="list-style-type: none"><li>È selezionato "Off" per l'impostazione dell'elaborazione statistica? Per eseguire l'elaborazione statistica, selezionare "On".</li></ul>	8
	<ul style="list-style-type: none"><li>Le impostazioni dell'area di conteggio degli individui e quella dell'area di corrispondenza del volto / valutazione età e sesso potrebbero non essere configurate correttamente. Configurare l'impostazione in modo che l'area di conteggio degli individui sia inclusa nell'area di corrispondenza del volto / valutazione età e sesso.</li></ul>	9, 10

**Panasonic Corporation**

<http://panasonic.net>

Importer's name and address to follow EU rules:

Panasonic Testing Centre  
Panasonic Marketing Europe GmbH  
Winsbergring 15, 22525 Hamburg, Germany