

Panasonic

Manuel d'utilisation

Kit d'intelligence affaire additionnelle

No. de modèle **WJ-NVF20**
WJ-NVF20E



Nous vous recommandons de lire attentivement ces instructions avant de raccorder ou d'utiliser cet appareil et de conserver précieusement ce manuel à des fins de consultation ultérieure.

Le numéro de modèle est abrégé dans certaines descriptions dans le présent manuel.

TABLE DES MATIÈRES

Préface	3
Caractéristiques dominantes	3
À propos des manuels d'utilisateur	3
Conditions système à remplir par l'ordinateur personnel	3
Marques commerciales et marques commerciales déposées	3
Abréviations.....	3
Avant d'employer ce produit	4
Appariement de visage et traitement statistique.....	4
Pour augmenter la précision du traitement statistique	4
Organigramme des opérations.....	5
Enregistrer la licence (Clé d'enregistrement).....	6
Enregistrer la licence	6
Configurer les paramètres et sauvegarder les données [Fonction supplémentaire].....	8
Configurer les paramètres.....	8
Configurer les secteurs cibles [Comptage de personnes], [Appariement de visage / Jugement d'évaluation d'âge et de genre]	9
Sauvegarder les données statistiques sur une carte de mémoire SD	11
Utiliser la fonction de traitement statistique.....	12
Afficher le résultat statistique	12
Commander les opération de ce produit à partir du navigateur Internet.....	14
Vérifier l'état du traitement statistique.....	14
Sauvegarder les données statistiques sur l'ordinateur personnel	15
À propos des données statistiques.....	16
Dépannage	17

Préface

Le Kit d'intelligence affaire additionnelle WJ-NVF20 et WJ-NVF20E (ci-après, ce produit) est un nécessaire de licence prévu pour améliorer l'utilité de l'enregistreur de disque de réseau WJ-NV200K et WJ-NV200K/G. Après que la licence pour ce produit ait été enregistrée, les résultats de détection de visage sont traités statistiquement, et les résultats statistiques peuvent être affichés sur le moniteur principal branché à l'enregistreur.

Caractéristiques dominantes

Le nombre de personnes dont les visages sont détectés peut être classifié selon chaque genre et âge pour un jour ou une période de temps spécifiée afin de créer et afficher un graphique statistique. La répartition par âges est classifiée par couleur. En outre, le résultat statistique peut être sauvegardé sous la forme d'un fichier* CSV sur une carte de mémoire SDHC/SD ou sur un ordinateur personnel connecté par l'intermédiaire d'un réseau.

* Fichier CSV: Un fichier qui peut être édité en utilisant un logiciel de feuille de calcul Microsoft® Office Excel®.

À propos des manuels d'utilisateur

Ce document décrit comment enregistrer la licence pour ce produit dans un enregistreur de disque de réseau, ce qu'il faut configurer avant de commencer les opérations et comment actionner le produit. Le produit est prévu pour être employé après que sa licence soit enregistrée dans l'enregistreur de disque de réseau. En même temps que le document, s'assurer de lire les instructions d'utilisation fournies avec l'enregistreur de disque de réseau en service.

Selon des descriptions, le nom de modèle des séries WJ-NV200 (autres que de WJ-NV200/1L) peut être omis en tant que "NV200K" dans les manuels et pendant la configuration. En outre, les descriptions dans ce manuel se rapportent à une installation où 16 caméras vidéo sont connectées au NV200K.

Adobe® Reader® est nécessaire pour lire les fichiers PDF qui se trouvent sur le CD-ROM fourni. Lorsque le programme Adobe® Reader® n'est pas installé sur l'ordinateur personnel, télécharger la version la plus récente de Adobe® Reader® à partir du site Internet Adobe et l'installer.

Conditions système à remplir par l'ordinateur personnel

En actionnant ce produit sur un ordinateur personnel, se référer aux instructions d'utilisation de l'enregistreur de disque de réseau en service pour obtenir de plus amples informations au sujet des conditions de système à réunir pour un ordinateur personnel.

Marques commerciales et marques commerciales déposées

- Adobe, Acrobat Reader et Reader sont soit des marques commerciales déposées soit des marques commerciales de la firme Adobe Systems Incorporated aux États-Unis d'Amérique et/ou dans d'autres pays.
- Microsoft et Excel sont soit des marques commerciales déposées soit des marques commerciales de la firme Microsoft Corporation aux États-Unis d'Amérique et/ou dans d'autres pays.
- Copie(s) d'écran de produit de Microsoft réimprimée(s) avec la permission de Microsoft Corporation.
- Toutes autres marques déposées identifiées ci-dessus sont la propriété de leurs propriétaires respectifs.

Abréviations

Les abréviations suivantes sont utilisées dans le présent manuel.

La carte de mémoire SDHC/SD est décrite sous l'appellation de carte SD ou carte de mémoire SD.

Les enregistreurs de disque de réseau sont décrits en tant qu'enregistreur, et les caméras vidéo de réseau sont décrites en tant que caméras vidéo.

Avant d'employer ce produit

Appariement de visage et traitement statistique

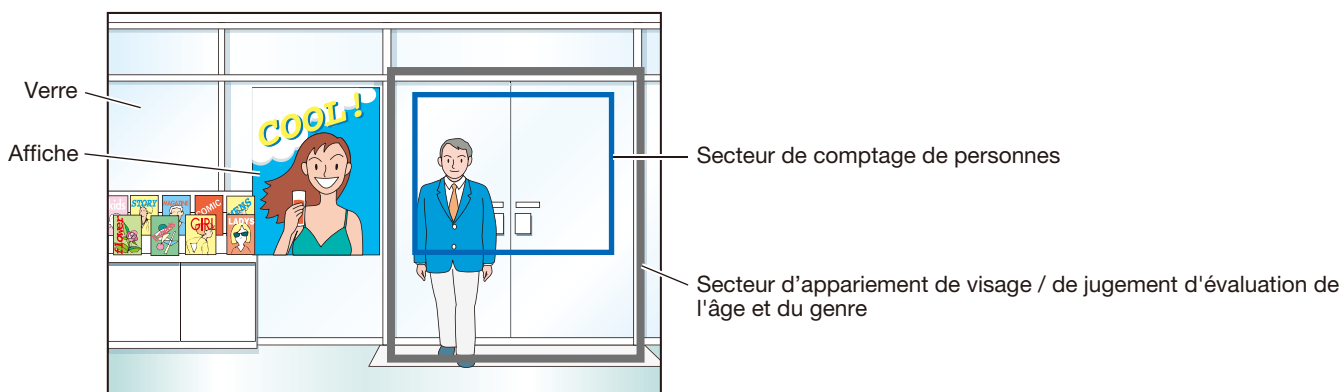
- Pour pouvoir utiliser ce produit, la caméra vidéo 1 doit être à même de pouvoir prendre en charge la fonction de détection de visage.
- Se référer à "readme.txt" se trouvant sur le disque CD-ROM fourni avec le NV200K traitant des caméras vidéo prises en charge. Le nombre maximum de visages qui peuvent être détectés simultanément dépend des performances de détection de la caméra vidéo.
- Lorsque ce produit est utilisé, les paramétrages pour la caméra vidéo 1 sont automatiquement modifiés pour l'assortiment de visage.

Compression:	H.264
Taille de capture d'image:	SXVGA(1280×960)
Fréquence de trame:	5 ips
Qualité d'image:	SF
- * Le fait de conserver les valeurs d'origine peut modifier considérablement la durée d'enregistrement.
- Le nombre maximum de personnes qui peuvent être enregistrées pour l'assortiment de visage est de 64. En outre, le nombre maximum concourant des images de visage qui peuvent correspondre est 32.
- La fonction de traitement statistique n'est pas disponible pendant que les images enregistrées sont reproduites ou que le menu de configuration est affiché.
- Les fonctions qui peuvent être utilisées à partir d'un navigateur Internet sur un ordinateur personnel sont limitées à l'affichage de l'état de traitement statistique et au téléchargement d'un dossier CSV du résultat de traitement statistique.
- Jusqu'à 500 données de résultat de traitement statistique peuvent être sauvegardées par heure. Quand un trop grand nombre de personnes apparaissent dans les images en même temps, certaines données ne peuvent pas être accumulées.
- La période maximum disponible pour sauvegarder les résultats de traitement statistique sur un lecteur de disque dur est de 1 an. Une fois cette période écoulée, les données les plus anciennes sont les premières à être supprimées.
- Les performances de la fonction de traitement statistique dépendent des performances de détection de la caméra vidéo et des performances de traitement statistique de l'enregistreur. Quand un trop grand nombre de personnes apparaissent sur les images en même temps, certains visages risquent de ne pas être statistiquement traités.

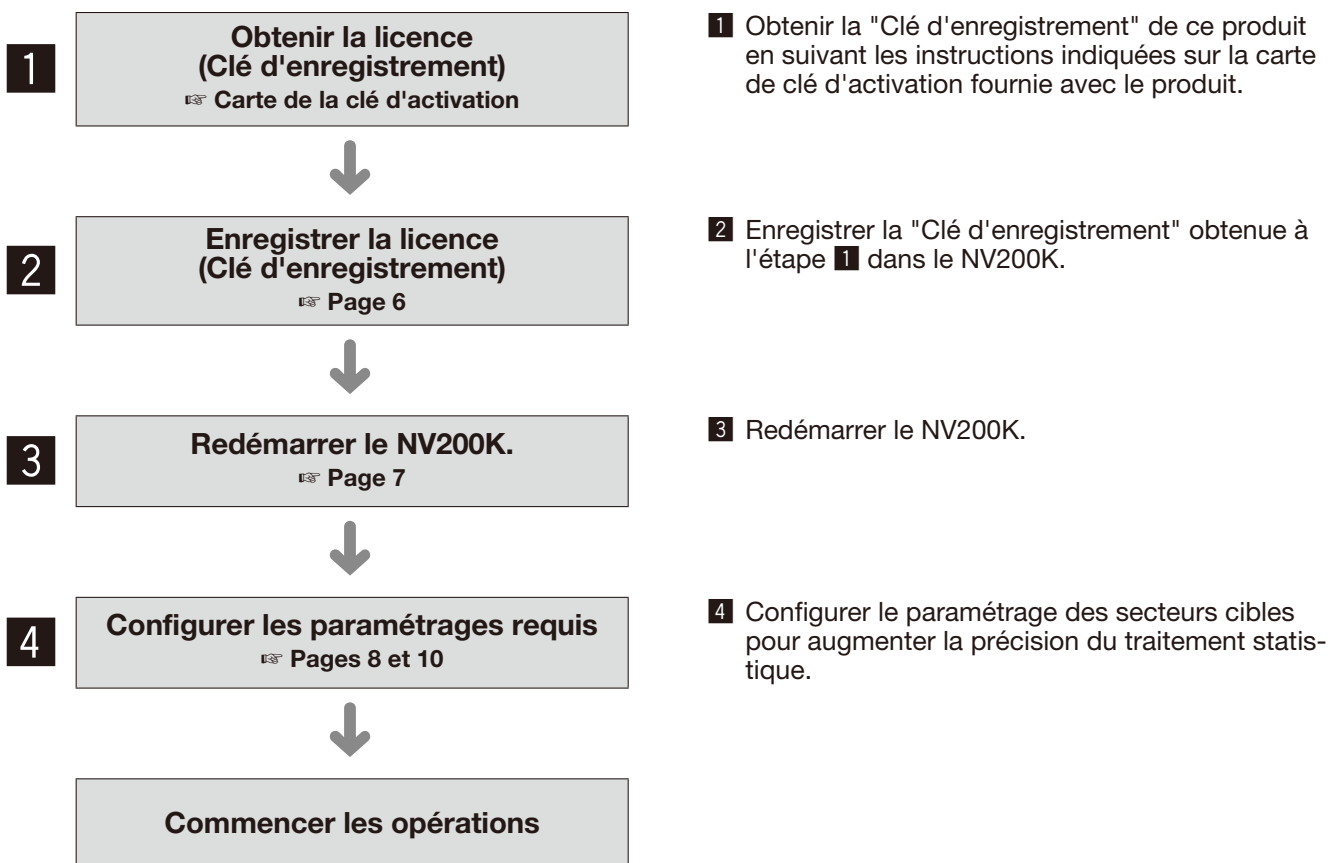
Pour augmenter la précision du traitement statistique

- Se référer de façon adéquate à "À propos de la fonction d'appariement de visage" dans le manuel d'utilisation de NV200K pour installer les caméras vidéo et configurer les paramétrages de caméra vidéo.
- Configurer les paramétrages du secteur de comptage de personnes et de secteur d'appariement de visage / et de jugement d'évaluation de l'âge et du genre (☞ page 9) pour éviter de compter la même personne à plusieurs reprises et éviter de cibler les visages des personnes imprimées sur une affiche.
- Configurer le paramétrage de telle sorte que le secteur de comptage de personnes soit inclus dans le secteur d'appariement de visage / et de jugement d'évaluation de l'âge et du genre.

<Exemple de paramétrage de secteur>



Organigramme des opérations



Enregistrer la licence (Clé d'enregistrement)

Pour pouvoir utiliser la fonction de traitement statistique, il est nécessaire d'enregistrer la licence (Clé d'enregistrement) pour ce produit dans le NV200K en service.

Seul l'administrateur et les utilisateurs disposant d'un niveau d'autorisation (manuel d'utilisation de NV200K) peuvent enregistrer la "Clé d'enregistrement".

Important:

- Enregistrer la "Clé d'enregistrement" du NV200K avant d'enregistrer la "Clé d'enregistrement" de ce produit.
- Après l'enregistrement de la "Clé d'enregistrement", s'assurer de cliquer le bouton [Redémarrer] pour redémarrer le NV200K. Sinon, la licence n'entrera pas en vigueur.
- Selon les besoins, exécuter les paramétrages des fonctions d'expansion étant donné que ces paramétrages sont actuellement les réglages par défaut.

Enregistrer la licence

Étape 1

Saisissez la "Clé d'enregistrement" en suivant les instructions indiquées sur la carte d'activation de clé fournie avec Kit d'intelligence affaire additionnelle WJ-NVF20/WJ-NVF20E. Se référer à la carte d'activation de clé pour obtenir de plus amples renseignements.

Étape 2

Préparer le logiciel d'extension. (→ Supplément "About the face matching function")

Étape 3

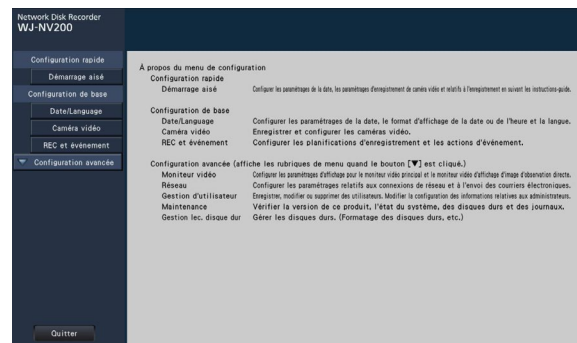
Démarrer le NV200K en service. (☞ Manuel d'utilisation de NV200K)

Étape 4

Cliquer le bouton [Configuration].



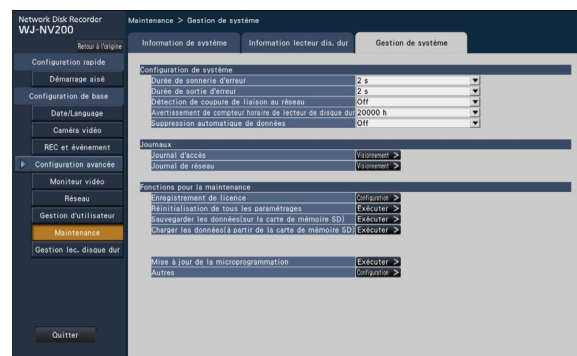
→ Le menu de configuration sera affiché.



Étape 5

Cliquer sur [Configuration avancée] → [Maintenance] → l'onglet [Gestion de système] du menu de configuration.

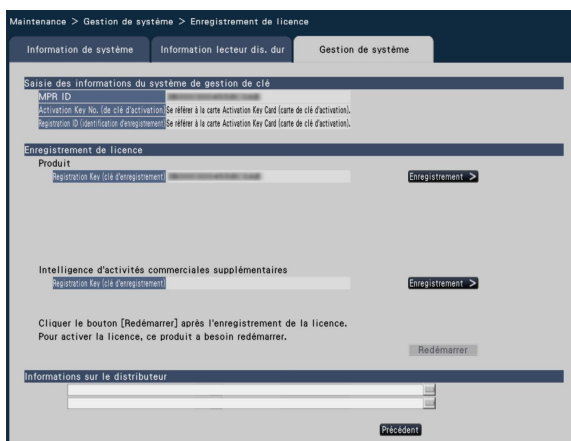
→ La page "Gestion de système" sera affichée.



Étape 6

Cliquer sur le bouton [Configuration >] de [Enregistrement de licence].

→ La fenêtre d'enregistrement permettant d'enregistrer la licence sera affichée.



Étape 7

Cliquer sur le bouton [Enregistrement >] de la "Intelligence d'activités commerciales supplémentaires" – "Clef d'enregistrement".

- La fenêtre de confirmation sera affichée.
- "Souhaitez-vous sauvegarder les données de configuration ?"
→ Cliquer sur le bouton [Oui] pour passer à l'étape suivante.
 - "Veuillez exécuter après le formatage du lecteur de disque dur."
→ Cliquer sur le bouton [Fermer] pour exécuter le formatage du lecteur de disque dur. Si vous avez besoin des données sauvegardées, exécutez des copies de sauvegarde avant de faire le formatage. (☞ Manuel d'utilisation de NV200K) Après que le formatage ait été accompli, exécuter les opérations à partir de l'étape 2.
 - La microprogrammation sur la carte SD est anormale.
→ Cliquer sur le bouton [Ferme] pour vérifier que le logiciel d'extension a été sauvegardé dans le répertoire spécifié sur la carte de mémoire SD.

Étape 8

Cliquer le bouton [Suivant].

→ La fenêtre permettant de saisir la "Clé d'enregistrement" sera affichée.

Étape 9

Saisir "Clé d'enregistrement" pour ce produit en utilisant le clavier affiché sur l'écran, puis cliquer sur le bouton [Enregistrement].



→ La fenêtre d'enregistrement permettant d'enregistrer la licence sera affichée une nouvelle fois.

Remarque:

- Quand un message d'erreur s'affiche, saisir encore une fois "Clé d'enregistrement" effective dans le champ de saisie.

Étape 10

Cliquer sur le bouton [Redémarrer] de la fenêtre d'enregistrement pour enregistrer la licence.

→ Le NV200K redémarrera, la licence sera activée et le bouton [Fonction supplémentaire] sera affiché dans le menu de configuration. Passer à "Configurer les paramètres" (☞ page 8).

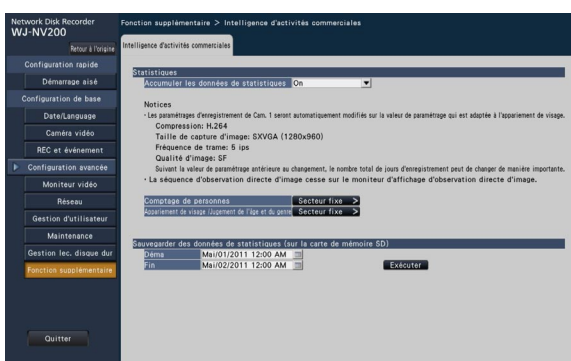
Configurer les paramètres et sauvegarder les données [Fonction supplémentaire]

Les paramètres sur le NV200K concernant les fonctions de ce produit peuvent être configurés sur [Configuration avancée] → [Fonction supplémentaire] → l'onglet [Intelligence d'activités commerciales] dans le menu de configuration. Configurer les paramètres de secteur pour augmenter la précision du traitement statistique et pour sauvegarder les données de traitement statistiques sur une carte de mémoire SDHC/SD. Seul l'administrateur et les utilisateurs d'un niveau autorisé peuvent configurer les paramètres. (☞ Manuel d'utilisation de NV200K)

Important:

- Le bouton [Fonction supplémentaire] sera affiché sous [Configuration avancée] après avoir enregistré la licence pour le produit.

Configurer les paramètres



[Accumuler les données de statistiques]

Sélectionner s'il faut exécuter ou non le traitement statistique (collecte des données) des résultats de détection de visage. Le traitement statistique ne sera pas exécuté dans la période qui est réglée sur "Off", et les données statistiques ne seront pas accumulées ou ne seront pas affichées sur le graphique.

Off: N'exécute pas le traitement statistique.

On: exécute le traitement statistique.

Réglage implicite: On

Configurer les secteurs cibles [Comptage de personnes], [Appariement de visage / Jugement d'évaluation d'âge et de genre]

Configurer le paramétrage des secteurs cibles pour augmenter la précision du traitement statistique. Tout en affichant des images d'observation directe, jusqu'à 4 secteur de comptage de personnes et jusqu'à 4 secteur d'appariement de visage / jugement d'évaluation d'âge et de genre peuvent être configurés. Avec le réglage par défaut, l'image entière de caméra vidéo est ciblée pour faire le traitement statistique. Il est possible d'augmenter la précision du traitement statistique en paramétrant les secteurs.

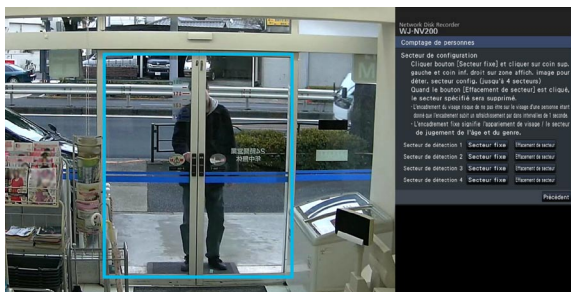
[Comptage de personnes]

Configurer les secteurs pour compter des personnes. Le nombre de personnes sera ciblé pour le comptage quand une personne apparaît dans le secteur. Le nombre sera compté quand la personne se déplace et sort du champ de l'image. Le nombre ne sera pas compté quand une seule personne entre dans le secteur venant de l'extérieur de ce secteur. Limiter le secteur de comptage de personnes sur l'entrée ou sur un secteur d'accueil dans un magasin pour éviter de compter la même personne à plusieurs reprises.

Étape 1

Cliquer sur le bouton [Secteur fixe] de "Comptage de personnes" à la page de configuration d'intelligence d'activités commerciales (☞ page 8).

→ La fenêtre permettant la configuration du secteur de comptage de personnes sera affichée.



Ce qui suit est affiché dans le secteur d'affichage d'image.

Encadrement vert: Détection de visage
(L'encadrement sera mis à jour toutes les secondes.)

Encadrement couleur eau: Secteur d'appariement de visage / de jugement d'évaluation de l'âge et du genre (☞ page 10).

Étape 2

Cliquer sur le bouton [Secteur fixe] placé à côté du secteur de comptage de personnes respectif. Un nombre maximum de 4 secteurs peuvent être enregistrés pour permettre d'obtenir des formes polygonaux.

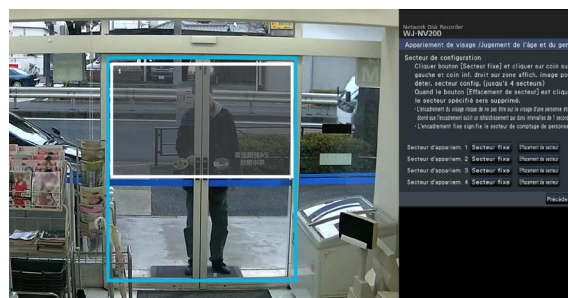
Remarque:

- Il est recommandé de sélectionner des emplacements tels que l'entrée ou le secteur d'accueil dans un magasin où la même personne n'apparaît pas à plusieurs reprises dans le secteur.
- Configurer le paramétrage de telle sorte que le secteur de comptage de personnes soit inclus dans le secteur d'appariement de visage / et de jugement d'évaluation de l'âge et du genre.

Étape 3

Sur l'image affichée, cliquer sur le coin supérieur gauche et sur le coin inférieur droit du carré qui va devenir le secteur spécifié.

→ Le secteur désigné sera affiché en gris et enregistré comme secteur de comptage de personnes. Si même une partie de l'encadrement vert est superposée par le secteur de comptage de personnes, la partie située dans l'encadrement vert sera paramétrée pour compter des personnes.



Étape 4

Pour conclure ces paramétrages, cliquer sur le bouton [Précédent].

→ L'écran retourne à la page de configuration d'intelligence d'activités commerciales.

Remarque:

- Étant donné que chaque secteur de détection sera configuré pour correspondre au secteur d'affichage d'image divisé en 16x16 segments, les secteurs de détection supérieur gauche et inférieur droit risquent de ne pas être exactement comme désigné.
- Pour supprimer un secteur enregistré, cliquer sur le bouton [Effacement de secteur] pour que le secteur soit supprimé.

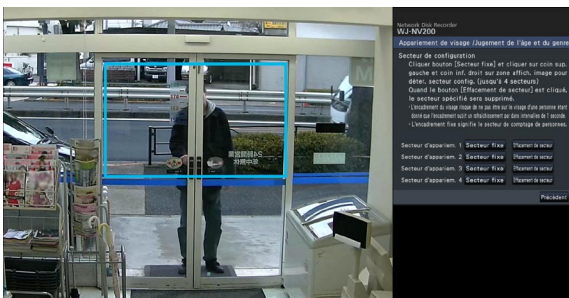
Jugement de l'âge et du genre

Enregistrer les secteurs d'appariement de visage / de jugement de l'âge et du genre. Le résultat de la détection de visage qui est effectué dans ce secteur sera ciblé pour l'appariement de visage et le traitement statistique selon les âges et les genres. Les paramètres sont identiques à ceux des paramètres de secteur d'appariement de visage qui sont effectués à [Enregistrement de visage] de l'onglet [Configuration d'événement] de la page "Configuration de base" – l'onglet [REC et événement]. (☞ Manuel d'utilisation de NV200K)

Étape 1

Cliquer sur le bouton [Secteur fixe >] de "Appariement de visage / Jugement d'évaluation de l'âge et du genre" à la page de configuration d'intelligence d'activités commerciales (☞ page 8).

→ La fenêtre de paramétrage de secteur d'appariement de visage / et de jugement d'évaluation de l'âge et du genre sera affichée.



Ce qui suit est affiché dans le secteur d'affichage d'image.

Encadrement vert: Détection de visage
(L'encadrement sera mis à jour toutes les secondes.)

Encadrement couleur eau: Secteur de comptage de personnes (☞ page 9)

Étape 2

Cliquer sur le bouton [Secteur fixe] placé à côté du secteur d'appariement de visage / et de jugement d'évaluation de l'âge et du genre respectif. Un nombre maximum de 4 secteurs peuvent être enregistrés pour permettre d'obtenir des formes polygonales.

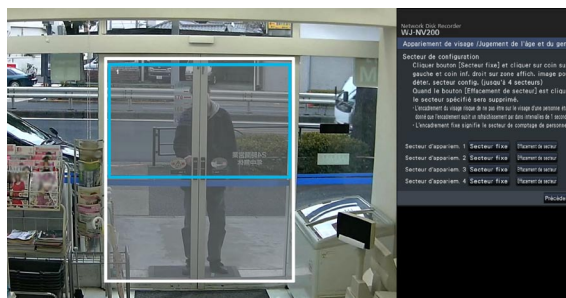
Remarque:

- Configurer le paramétrage de telle sorte que le secteur de comptage de personnes soit inclus dans le secteur d'appariement de visage / et de jugement d'évaluation de l'âge et du genre.

Étape 3

Sur l'image affichée, cliquer sur le coin supérieur gauche et sur le coin inférieur droit du carré qui va devenir le secteur spécifié.

→ Le secteur désigné sera affiché en gris et enregistré comme secteur d'appariement de visage / et de jugement d'évaluation de l'âge et du genre. Si même une partie de l'encadrement vert est superposée par le secteur d'appariement de visage / et de jugement d'évaluation de l'âge et du genre, la partie située dans un encadrement vert sera ciblée pour le traitement statistique.



Étape 4

Pour conclure ces paramètres, cliquer sur le bouton [Précédent].

→ L'écran retourne à la page de configuration d'intelligence d'activités commerciales.

Remarque:

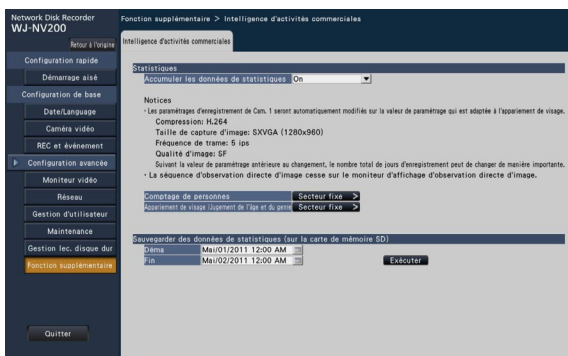
- Étant donné que chaque secteur de détection sera configuré pour correspondre au secteur d'affichage d'image divisé en 16x16 segments, les secteurs de détection supérieur gauche et inférieur droit risquent de ne pas être exactement comme désigné.
- Pour supprimer un secteur enregistré, cliquer sur le bouton [Effacement de secteur] pour que le secteur soit supprimé.

Sauvegarder les données statistiques sur une carte de mémoire SD

Le résultat de traitement statistique peut être sauvegardé sur la carte de mémoire SD sous le format de fichier CSV. Il est possible de spécifier la période de sauvegarde des données en spécifiant l'heure et la date désirées. Se référer à la page 16 pour obtenir de plus amples informations à propos des données statistiques.

Remarque:

- Introduire à l'avance une carte de mémoire SD dans l'unité principale de NV200K.
- Si une carte de mémoire SD non formatée est utilisée ou si une carte de mémoire SD formatée est utilisée avec d'autres périphériques, formater la carte de mémoire dans le NV200K.
- Se référer au manuel d'utilisation de NV200K pour obtenir de plus amples informations à propos de la façon de manipuler la carte de mémoire SD.
- La période maximum disponible pour sauvegarder les résultats de traitement statistique sur une carte mémoire SD est de 1 an. Une fois cette période écoulée, les données les plus anciennes sont les premières à être supprimées. Il est recommandé de faire régulièrement des copies de sauvegarde sur une carte de mémoire SD.



[Sauvegarder les données statistiques (sur la carte de mémoire SD)]

Paramétrer l'heure de début de session et l'heure de fin de session de la période pour sauvegarder des données statistiques sur la carte de mémoire SD.

Étape 1

Cliquer l'icône  "Début" et "Fin".

Un calendrier sera affiché. Se référer au manuel d'utilisation de NV200K pour obtenir de plus amples informations à propos de la façon de paramétrer la date en utilisant le calendrier.

Étape 2

Cliquer le bouton [Exécuter].

→ La fenêtre de confirmation sera affichée pour sauvegarder les données statistiques sur une carte mémoire SD.


Utiliser la fonction de traitement statistique

Si la licence pour ce produit est enregistrée, les boutons suivants deviendront disponibles sur le panneau d'affichage d'état de l'écran de contrôle et celui de l'écran de visionnement agrandi. Se référer au manuel d'utilisation de NV200K pour obtenir de plus amples informations au sujet de l'écran de contrôle ou du panneau d'affichage d'état.



① Bouton d'état de statistique

Affiche l'état traitement statistique. Ce bouton vire au gris tandis que le traitement statistique est arrêté. Il est possible d'afficher/cacher le bouton de résultat statistique en cliquant sur ce bouton.

 : Le traitement statistique est en cours d'exécution.

 : Le traitement statistique est interrompu.

② Bouton d'état de statistique [Statistiques]

Indique le résultat statistique sur le panneau de commande de l'écran de contrôle.

Quand ce bouton est cliqué, l'écran de visionnement agrandi sera changé en écran de contrôle.

Afficher le résultat statistique

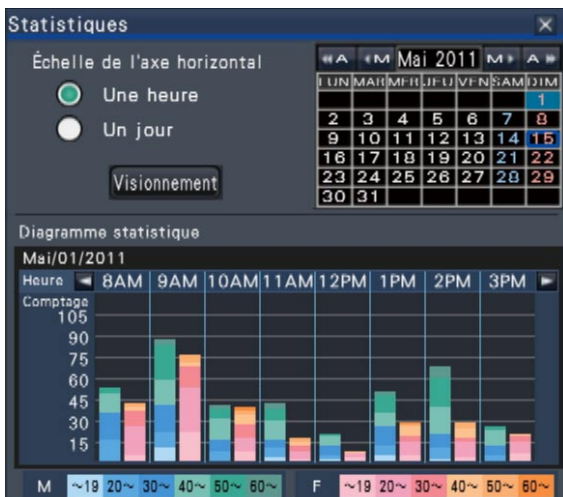
Étape 1

Presser le bouton [Statistiques] implanté sur le panneau d'affichage d'état.

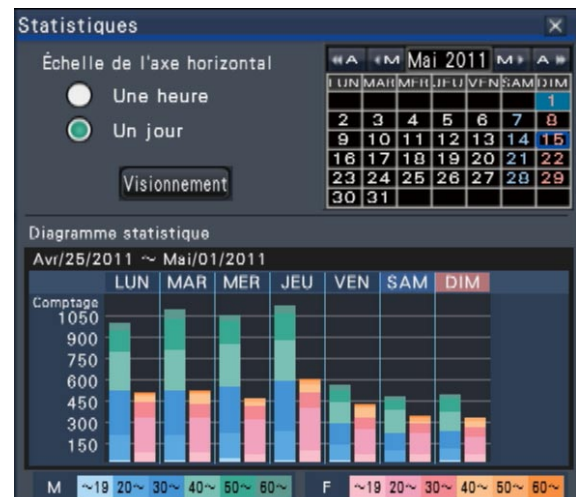


→ Le panneau de résultat statistique sera affiché sur le panneau de commande. (L'écran de visionnement agrandi sera changé en écran de contrôle.)

<Échelle de l'axe horizontal: Une heure>



<Échelle de l'axe horizontal: Un jour>



Étape 2

Sélectionner la date pour afficher le résultat statistique. Sélectionner l'année, le mois et le jour dans le calendrier. (☞ Manuel d'utilisation de NV200K)

Étape 3

Sélectionner l'échelle de l'axe horizontal. Quand "Une heure" est sélectionné, le résultat statistique par heure dans un jour (pendant 24 heures) sélectionné à l'étape 2 est ciblé pour l'affichage. Quand "Un jour" est sélectionné, le résultat statistique par jour dans la semaine de lundi à dimanche et comprenant le jour sélectionné à l'étape 2 est ciblé pour l'affichage. ("Une heure" a été sélectionné pour "Échelle de l'axe horizontal" quand le panneau de résultat statistique est affiché.)

Étape 4

Cliquer le bouton [Visionnement].
→ Le graphique statistique sera affiché suivant le paramétrage. Chaque fois que le bouton [Visionnement] est cliqué, le résultat statistique subira un rafraîchissement pour être ramené sur l'état le plus récent.

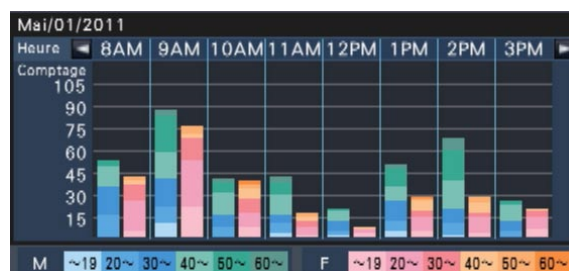
Remarque:

- Le graphique ne sera pas affiché quand la période est spécifiée pendant laquelle le traitement statistique n'a pas été effectué. En outre, il est impossible d'afficher les données statistiques ayant plus d'un an.
- Quand "Une heure" est sélectionné pour "Échelle de l'axe horizontal", il est possible d'afficher l'heure suivante ou précédente en cliquant sur le bouton [<] ou [>] du graphique statistique. (Il est impossible d'aller au jour suivant ou précédent.)
- Quand "Un jour" est sélectionné pour "Échelle de l'axe horizontal", il est impossible de cliquer sur le bouton [<] ou [>].

Étape 5

Cliquer sur le bouton [x] pour fermer le panneau de résultat statistique.

<Comment voir le graphique statistique Exemple: Quand "Une heure" est sélectionné pour "Échelle d'axe horizontal">



Axe horizontal: Quand "Une heure" est sélectionné pour "Échelle d'axe horizontal", le graphique statistique sera affiché sur une base horaire (jusqu'à 24 heures), quand "Un jour" est sélectionné, le graphique statistique sera affiché sur une base hebdomadaire divisée en chaque jour de la semaine.

Axe vertical: Le nombre total de personnes accumulées par la fonction d'appariement de visage est affiché selon chaque genre et âge. Les barres graphiques sont classifiées dans les couleurs suivantes par âge. Par conséquent, il est possible de saisir au premier coup d'œil la répartition des personnes par nombre et âge sur une période de temps spécifique ou un jour spécifique de la semaine.

Âgé de 19 ans ou moins/ âgé de 20 à 29 ans/
âgé de 30 à 39 ans/ âgé de 40 à 49 ans/ âgé
de 50 à 59 ans/ âgé de 60 ans ou plus

L'échelle d'axe vertical sera affichée selon la valeur maximum du nombre de personnes à afficher sur le graphique.

Remarque:

- La même personne peut parfois être comptée plus d'une fois puisque le comptage de personnes est effectué à chaque fois qu'un visage est détecté. Il convient de se référer au nombre de personnes seulement en tant qu'indication.
- Les personnes dont le genre ne peut pas être jugé ne seront pas affichées sur le graphique. Cependant, elles seront sauvegardées en tant que données statistiques. (☞ Page 16)
- Pour sauvegarder les données statistiques sur la carte de mémoire SD, cliquer sur le bouton [Configuration], puis exécuter l'opération sur [Configuration avancée] → [Fonction supplémentaire] (☞ page 8). (Pour afficher le menu de configuration, l'administrateur et les utilisateurs détenant le niveau d'autorisation doivent accéder au système dans le NV200K.)

Commander les opération de ce produit à partir du navigateur Internet

À partir d'un navigateur Internet sur un ordinateur personnel raccordé au NV200K, il est possible de vérifier l'état du traitement statistique ou de télécharger les données statistiques.

Se référer au manuel d'utilisation du NV200K pour obtenir de plus amples informations au sujet des paramètres de réseau exigés, des fonctions de sécurité et de procédure d'accès au système.

Vérifier l'état du traitement statistique

Il est possible de vérifier si le traitement statistique est exécuté ou arrêté dans le secteur d'affichage d'état à la page d'ouverture.

Étape 1

Démarrer le navigateur Internet sur l'ordinateur personnel pour accéder au système de NV200K.

(☞ Manuel d'utilisation de NV200K)

→ La page d'ouverture apparaîtra.



Étape 2

Tandis que le traitement statistique est exécuté, l'affichage dans le secteur d'affichage d'état sera comme suit.



STAT : Indique que le traitement statistique est actuellement exécuté.

Sauvegarder les données statistiques sur l'ordinateur personnel

Il est possible de sauvegarder les données statistiques sur l'ordinateur personnel à partir du navigateur Internet.

Étape 1

Cliquer sur le bouton [Configuration] à la page d'ouverture (page 14) du navigateur Internet sur l'ordinateur personnel.

→ Le menu de configuration sera affiché.

Étape 2

Cliquer le bouton [Fonction supplémentaire].

Le bouton [Fonction supplémentaire] sera affiché après avoir enregistré la licence pour le Kit d'intelligence affaire additionnelle.

→ La page de configuration Business intelligence sera affichée.



Étape 3

Paramétrer l'année, le mois, le jour et l'heure du point de départ et du point d'arrivée pour "Télécharger les données de statistiques".

Étape 4

Cliquer le bouton [Télécharger].

→ La fenêtre "Sauvgarde sous" sera affichée.

Sauvegarder le fichier dans le répertoire de son choix sur l'ordinateur personnel.

Les données statistiques seront sauvegardées sous la forme d'un fichier CSV. Se référer à la page 16 pour obtenir de plus amples informations à propos des données statistiques.

À propos des données statistiques

Les données statistiques seront sauvegardées sous le format suivant et le contenu suivant en tant que fichier CSV.

Nom de fichier:

(Expl.: Si la date et l'heure sont spécifiées entre le 20 avril 2011 à 7h00.00 et le 27 avril 2011 à 20h00.00 quand les données sont sauvegardées)

01_110420070000_110427200000_rr_nn.csv

- Le numéro de caméra vidéo sera automatiquement attribué aux 2 premiers chiffres du nom de fichier.
 - Seuls les 2 derniers chiffres de l'année seront attribués au nom de fichier.
 - rr: Quand les mêmes données sont sauvegardées plus d'une fois, des nombres séquentiels seront attribués automatiquement à ces fichiers.
 - nn: Quand le nombre de lignes dans un fichier dépasse 65536, le fichier sera divisé en deux ou plus de parties et des nombres séquentiels seront attribués automatiquement à ces fichiers.
- Quand les données statistiques sont téléchargées à partir du navigateur Internet, il est impossible de diviser le fichier en deux ou plus de parties automatiquement. En pareil cas, "00" sera attribué au lieu de "rr".

Destination de sauvegarde: Opération faite dans le NV200K

Carte SD [Lecteur]:\PRIVATE\MEIGROUP\PSS\NVR

Web browser

Tout dossier sur l'ordinateur personnel

< Exemple d'affichage: Quand les données statistiques sont ouvertes avec Microsoft® Office Excel® >

heure locale, heure Gmt, fuseau horaire, heure d'été, genre, âge,

#genre, 0 : mâle, 1 : femelle, 255 : inconnu

2011/04/20 15:24:36 01, 2011/04/20 10:24:36 01, GMT-5:00, 0, 0, 7

2011/04/20 15:24:36 17, 2011/04/20 10:24:36 17, GMT-5:00, 0, 0, 42

2011/04/20 15:24:36 17, 2011/04/20 10:24:36 17, GMT-5:00, 0, 1, 17

2011/04/20 15:24:36 26, 2011/04/20 10:24:36 26, GMT-5:00, 0, 0, 6

2011/04/20 15:24:36 32, 2011/04/20 10:24:36 32, GMT-5:00, 0, 0, 60

2011/04/20 15:24:36 34, 2011/04/20 10:24:36 34, GMT-5:00, 0, 1, 28

⋮ ⋮ ⋮ ⋮

Les appellations de rubrique des données seront affichées à la 1ère ligne, la description du "genre" sera affichée à la 2ème ligne, et les données relatives à chaque personne dont le visage a présenté une correspondance seront affichées à la 3ème ligne ou aux lignes suivantes.

[heure locale]

Affiche l'heure à laquelle une personne est apparue sous forme de "année, mois, jour" + "heure, minute, seconde" + "deux décimales de seconde".

[heure Gmt]

Il s'agit d'une rubrique de gestion des données. Affiche l'heure sous la forme de l'heure moyenne de Greenwich.

[fuseau horaire]

Affiche la valeur de réglage du fuseau horaire qui est paramétré pour le NV200K.

[heure d'été]

Affiche si la date du jour et l'heure est dans l'heure d'été si "Heure d'été" est activé pour le NV200K.

0: En dehors de la période d'heure d'été

1: Dans la période d'heure d'été

[genre]

Affiche le résultat du jugement d'évaluation de genre d'une personne.

0: Mâle

1: Femelle

255: Le jugement est impossible.

[âge]

Affiche le résultat du jugement d'évaluation de l'âge.

Remarque:

- Si les données statistiques sont téléchargées à partir du navigateur Internet quand le nombre de lignes dans un fichier dépasse 65536, spécifier le point de départ et le point final des données à télécharger de telle sorte que le fichier puisse être divisé et sauvegardé en deux parties ou davantage. (Page 15)
-

Dépannage

Avant de faire une demande de réparation, veuillez vérifier les symptômes mentionnés dans le tableau suivant.

Si une panne ne peut pas être corrigée même après avoir vérifié et essayer d'y remédier ou si un problème n'est pas décrit ci-dessous ou en cas de problème d'installation, contacter le distributeur.

Symptôme	Origine/Solution	Pages de référence
Au moment d'essayer la licence ("Clé d'enregistrement"), le message suivant est affiché. "Veuillez exécuter après le formatage de disque dur."	<ul style="list-style-type: none">Il est nécessaire de formater un lecteur de disque dur en employant le produit avec le NV200K dont le logiciel a été mis à jour. Se référer au manuel d'utilisation de NV200K pour obtenir de plus amples informations à propos de la façon de faire des copies de sauvegarde et comment formater le lecteur de disque dur.	Manuel d'utilisation de NV200K
Le message suivant est affiché dans le panneau de résultat statistique. "Acheter Kit d'intelligence affaire additionnelle pour afficher le graphique statistique."	<ul style="list-style-type: none">La licence (Clé d'enregistrement) du Kit d'intelligence affaire additionnelle n'a pas été enregistrée. Enregistrer la licence.	–
"Comptage" (le nombre de personnes) à afficher sur le graphique devient égal à 0.	<ul style="list-style-type: none">"Off" est-il sélectionné pour le paramétrage de traitement statistique ? Pour exécuter le traitement statistique, sélectionner "On".	8
	<ul style="list-style-type: none">Les paramètres de secteur de comptage de personnes et ceux de secteur d'appariement de visage / et de jugement d'évaluation de l'âge et du genre ne sont peut être pas configurés correctement. Configurer le paramétrage de telle sorte que le secteur de comptage de personnes soit inclus dans le secteur d'appariement de visage / et de jugement d'évaluation de l'âge et du genre.	9, 10

For U.S. and Canada:

**Panasonic System Communications Company of North America,
Unit of Panasonic Corporation of North America**

www.panasonic.com/business/
For customer support, call 1.800.528.6747
Three Panasonic Way, Secaucus, New Jersey 07094 U.S.A.

Panasonic Canada Inc.

5770 Ambler Drive, Mississauga, Ontario, L4W 2T3 Canada
(905)624-5010
www.panasonic.ca

For Europe and other countries:

Panasonic Corporation

<http://panasonic.net>

Importer's name and address to follow EU rules:

Panasonic Testing Centre
Panasonic Marketing Europe GmbH
Winsbergring 15, 22525 Hamburg, Germany