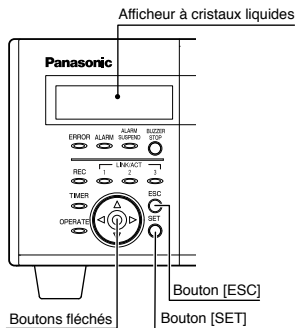


Le guide de référence rapide fournit des explications simples sur la façon de faire fonctionner cet enregistreur.

■ Paramétrages de réseau

Configurer les paramètres de réseau tels que l'adresse IP, le masque de sous-réseau, etc. pour chaque port.



● Paramétrages implicites de réseau

Rubrique	Port de caméra vidéo [PT#1]	Port d'ordinateur personnel client [PT#2]	Port de maintenance [PT#3]
DHCP	-	OFF	-
Adresse IP	192.168.0.250	192.168.1.250	192.168.2.250
Masque de sous-réseau	255.255.255.0	255.255.255.0	255.255.255.0
Passerelle par réglage implicite	-	192.168.1.1	-
Port HTTP	-	80	-

● Affichage de configuration de l'adresse IP

IP Address Setup
[SET]

[SET] ↓

PT#1 IP ADDR
≥192.168.000.250

↓ ↑

PT#1 Subnet Mask
≥255.255.255.000

● Comment configurer les paramètres de réseau

Continuer à appuyer plusieurs fois sur les boutons fléchés (vers le haut ou vers le bas) jusqu'à ce que l'indication "IP Address Setup" soit affichée. Quand l'indication "IP Address Setup" est affichée, appuyer sur le bouton [SET].

- La rubrique de configuration actuellement sélectionnée ou une valeur sera indiquée par le trait de soulignement "_".

Appuyer sur le bouton [SET] lorsque le trait de soulignement (_) est affichée sous l'indication ">".

Déplacer le trait de soulignement sous le numéro à modifier.

Pour déterminer le paramétrage modifié, amener le trait de soulignement jusque sous l'indication ">" en appuyant sur le bouton [ESC].

Pour retourner à l'affichage de l'heure et de la date (affichage de veille), appuyer encore une fois sur le bouton [ESC].

→ La fenêtre de configuration sera affichée.

- Lorsque le trait de soulignement "_" est sous l'indication ">", Bouton fléché (vers la gauche ou vers la droite): Sélectionner un numéro de port. Bouton fléché (vers le haut ou vers le bas): Sélectionner une rubrique de configuration

→ Le trait de soulignement "_" se placera sous une valeur de paramétrage de telle sorte que la modification des paramètres deviendra possible.

- Bouton fléché (vers la gauche ou vers la droite): Déplacer le trait de soulignement "_"
- Bouton fléché (vers le haut ou vers le bas): Saisir une valeur

■ Affichage de la fenêtre de commande.

Afficher la fenêtre de commande en utilisant un navigateur Internet installé sur un ordinateur personnel.

Démarrer le navigateur Internet. Après le démarrage du navigateur, saisir l'adresse IP attribuée à l'enregistreur dans la case de saisie d'adresse et appuyer sur la touche de validation.

→ La fenêtre d'authentification d'utilisateur sera affichée.

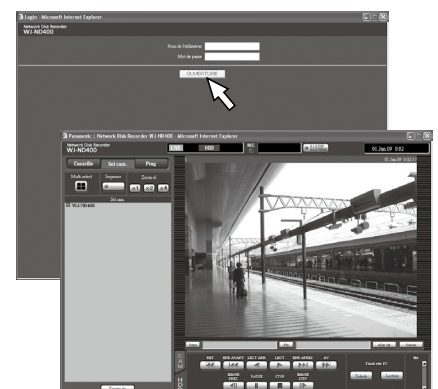
Saisir le nom d'utilisateur enregistré et le mot de passe pour avoir accès à l'enregistreur.

- Réglage implicite
Nom de l'utilisateur: ADMIN
Mot de passe: 12345

→ La première page de la fenêtre de commande sera affichée.

- Lorsque la page d'accueil est affichée pour la première fois, l'assistant d'installation du contrôle ActiveX sera affiché. Suivre les instructions de l'assistant.

Cliquer le bouton [OUVERTURE].



Affichage de la fenêtre de commande.



- ① **Bouton [Contrôle]:** Recherche et lit les images enregistrées, commuter les canaux de caméra vidéo, etc.
- ② **[Bouton [Cam. select]:** Sélectionner un canal de caméra vidéo à partir duquel les images seront affichées.
- ③ **Bouton [Configuration]:** Configurer les paramètres de l'enregistreur.
- ④ **Secteur d'affichage des états:** L'état de l'enregistreur tel que l'état d'enregistrement, l'état de lecture, etc. seront affichés.
- ⑤ **Secteur d'affichage de l'heure actuelle:** L'heure actuelle sera affichée.
- ⑥ **Secteur d'affichage d'image:** Les images d'observation directe ou les images enregistrées seront affichées.
- ⑦ **Secteur de commande de position de lecture:** Spécifie une position à lire ou lit la dernière image enregistrée.
- ⑧ **Onlet [HDD]:** Commande d'opération de lecture.
- ⑨ **Onlet [CAM]:** Commande les opérations relatives à la caméra vidéo (zooming, mise au point, fonctions automatiques, etc.).

Paramétrages de base

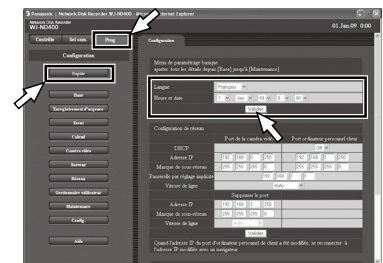
Configure les paramètres minimum exigés pour commander l'enregistreur.

1. Paramétrer l'heure actuelle.

Cliquer le bouton [Prog] puis cliquer le bouton [Rapide]. → La page "Rapide" sera affichée.

Régler l'heure et la date actuelles.

Cliquez sur le bouton [Valider] placé juste en-dessous du paramétrage "Heure et date".



2. Caméras vidéo enregistrées

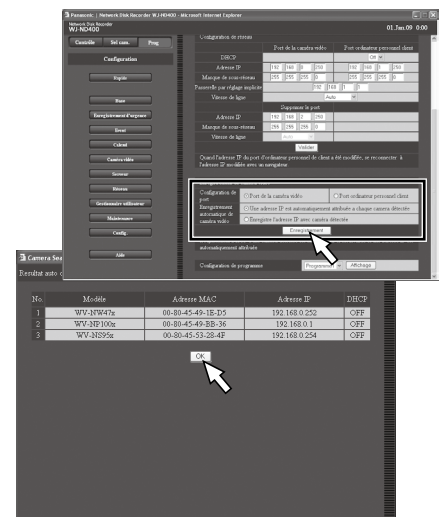
Sélectionner un port auquel les caméras vidéo sont connectées pour les détecter. → Sélectionner le port de caméra vidéo ou le port d'ordinateur personnel de client.

Détermine comment attribuer et enregistrer une adresse IP de la caméra vidéo détectée. → Sélectionner [Une adresse IP est automatiquement attribuée à chaque caméra détectée] ou [Enregistre l'adresse IP avec caméra détectée].

Cliquer le bouton [Enregistrement] puis cliquer le bouton [OK]. → La fenêtre "Résultat enregistrement de caméra vidéo" sera affichée après avoir effectué l'enregistrement.

Vérifier les résultats d'enregistrement puis cliquer le bouton [OK]. → Il est possible d'enregistrer jusqu'à 64 caméras vidéo.

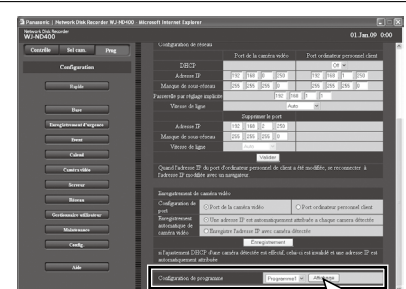
- Quand la caméra vidéo souhaitée n'est pas détectée ou quand les paramètres d'une caméra vidéo doivent être modifiés, configurer les paramètres à la page "Caméra vidéo NW".



3. Programme


Quand l'enregistrement de caméra vidéo est terminé, le taux d'enregistrement des images d'observation directe et l'enregistrement manuel de la page "Programme" seront automatiquement paramétrés sur "1 i/s".

Cliquer le bouton [Affichage] pour vérifier les paramètres détaillés de "Programme".

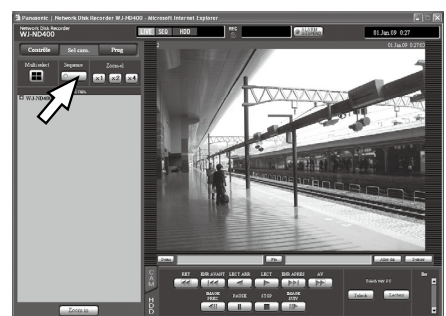


■ Contrôle des images d'observation directe

Affiche les images d'observation directe 1 écran unique ou sur un écran à quatre divisions (écran à découpage multiple).

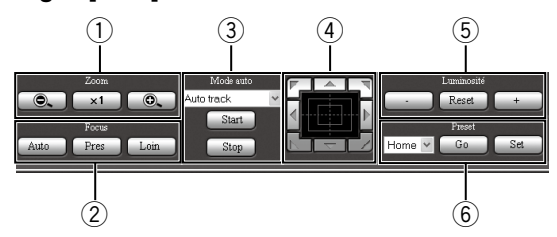
Cliquer le bouton [Sel. cam.].	→ Une liste de caméras vidéo enregistrées sera affichée dans la case [Sel. cam.].	
Cliquer l'icône "WJ-ND400", le titre du groupe et le titre des caméras vidéo seront affichés.	→ Les images d'observation directe provenant du canal de caméra vidéo sélectionné seront affichées dans un écran d'affichage unique.	
Cliquer le bouton [Multi select].	→ Affiche les images d'observation directe provenant des caméras vidéo enregistrées (enregistrées sous la forme d'un groupe) sur un écran à quatre divisions. <ul style="list-style-type: none"> • À chaque fois que le bouton [Multi select] est cliqué, les images d'observation directe provenant des groupes de caméras vidéo enregistrées seront affichées. 	

Affiche les images d'observation directe provenant des caméras vidéo en mode séquentiel (affichage séquentiel).

Cliquer le bouton [Sel. cam.] puis cliquer le bouton [Sequence].	→ Les images d'observation directe provenant des caméras vidéo seront affichées séquentiellement. <ul style="list-style-type: none"> • L'indicateur sur le bouton [Sequence] s'allume en vert clair et l'indication "SEQ" sera affichée dans le secteur d'affichage d'état. 	
Cliquer encore une fois sur bouton [Sequence].	→ L'indicateur sur le bouton [Sequence] s'éteindra et l'affichage séquentiel des images d'observation directe s'arrêtera.	


■ Commande des caméras vidéo

Il est possible de commander les caméras vidéo dotées de la fonction de balayage panoramique ou d'inclinaison sur l'onglet [CAM].

<ol style="list-style-type: none"> ① [Zoom] : Opère un zooming en rapprochement ou un zooming en éloignement de l'image affichée. ② [Focus] : Permet d'ajuster le point focal. ③ [Mode auto] : Active la fonction automatique spécifiée de la caméra vidéo. ④ Boutons de commande : Règle la caméra vidéo. Bloc de commande : La vitesse de balayage panoramique ou de réglage d'inclinaison sera plus rapide si la position cliquée s'éloigne de la position centrale du bloc de commande. ⑤ [Luminosité] : Ajuste l'ouverture du diaphragme de l'objectif (luminosité). ⑥ [Preset] : Déplace la caméra vidéo jusqu'à la position pré-réglée enregistrée. 	Onglet [CAM] 
---	--

■ Enregistrement manuel


Il est possible d'enregistrer les images par commande manuelle.

Cliquer le bouton [▲] dans la boîte [REC] de l'onglet [HDD].	→ Cliquer plusieurs fois de suite le bouton [▲] jusqu'à ce que le bouton [Enregistrement] et le bouton [Arrêt d'enregistrement] soient affichés.	
Cliquer le bouton d'enregistrement (rouge).	→ L'enregistrement commencera et l'indicateur [REC] du secteur d'affichage d'état s'allumera en rouge.	
Cliquer le bouton d'arrêt d'enregistrement (jaune).	→ L'enregistrement s'arrêtera et l'indicateur [REC] du secteur d'affichage d'état disparaîtra.	

■ Lecture des images enregistrées

Il est possible de visionner les images enregistrées.

Sélectionner le canal de caméra vidéo souhaité et cliquer le bouton [LECT].

- La lecture des images enregistrées commencera. L'indication  sera affichée dans le secteur d'affichage d'état.
- La lecture reprendra à partir de la position de la fin de séquence (heure et date) de la dernière lecture.

Pour interrompre la lecture, cliquer le bouton [STOP].

- L'indication  disparaîtra et les images d'observation directe provenant de la caméra vidéo seront affichées.

Cliquer le bouton [Aller dat] dans le secteur de commande de position de lecture.

- La fenêtre "Aller dat" sera affichée.

Sélectionner l'heure et la date en cliquant le bouton [V], puis cliquer alors le bouton [Lect].

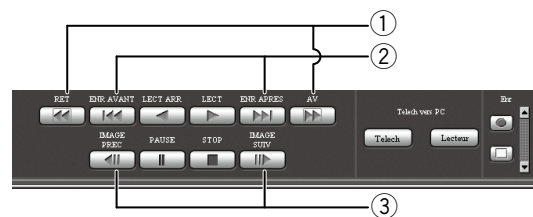
- La lecture des images enregistrées correspondantes commencera et l'indication  sera affichée dans le secteur d'affichage d'état.



Il est possible d'exécuter la commande de lecture à l'onglet [HDD].

- ① **[AV]/[RET]** : Exécute la lecture rapide ou la lecture rapide en sens inverse. La vitesse de lecture change comme suit à chaque fois que le bouton est cliqué. (Environ 4x → 8x → 16x → 32x → 48x → 96x)
- ② **[ENR APRES]/[ENR AVANT]** : Opère un dépassement jusqu'à l'image enregistrée suivante ou précédente et la lit.
- ③ **[IMAGE SUIV]/[IMAGE PREC]** : L'image suivante ou précédente sera affichée lorsque ce bouton sera cliqué pendant la lecture ou la pause.

Onglet [HDD]



■ Recherche et lecture des images enregistrées

Il est possible de rechercher et de lire les images enregistrées. (Rech even enr)

Cliquez le bouton [Contrôle], puis cliquer le bouton [Rech] dans la boîte [Rech].

- La fenêtre "Sélectionner la méthode de recherche" sera affichée.

Cliquer le bouton [Rech even enr].

- La fenêtre "Rech even enr" sera affichée.

Resserrer la recherche en sélectionnant le type d'événement d'enregistrement.

Spécifier les limites de durée ("Début" et "Fin" de "Heure et date"), "Enr even" et "Caméra vidéo" » pour filtrer la recherche et puis pour cliquer le bouton [OK].

- L'indication "FILTERING" sera affichée dans le secteur d'affichage d'état, puis les résultats de la recherche seront affichés dans le secteur d'affichage de liste d'événement d'enregistrement.
- Cliquer le bouton [Tte list] pour annuler la recherche.

Cliquer l'heure et la date de l'événement d'enregistrement souhaité. La lecture des images enregistrées correspondant à l'événement d'enregistrement sélectionné commencera.

Pour interrompre la lecture, cliquer le bouton [STOP].

