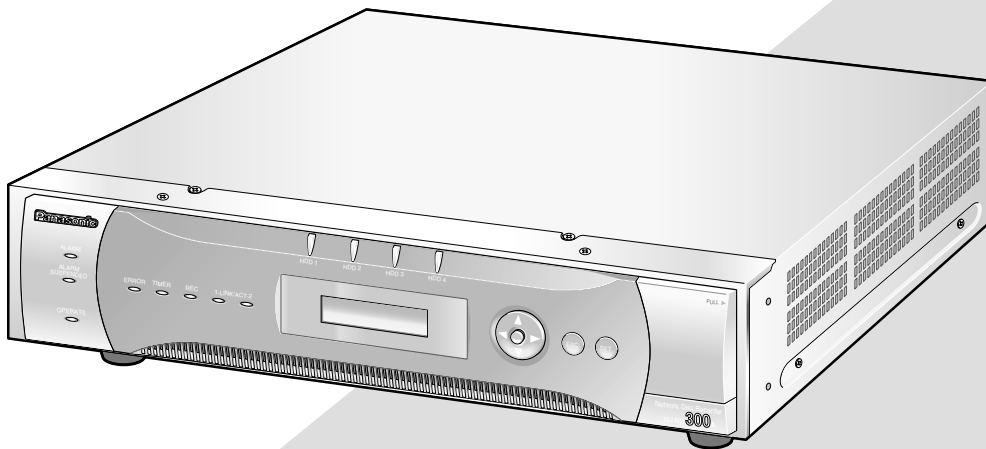


# Panasonic

## Grabadora de discos de red

### Manual de instrucciones

Modelo N.º **WJ-ND300A/G**



Antes de conectar o de poner en funcionamiento este aparato, lea atentamente estas instrucciones y guarde este manual para poderlo consultar en el futuro.

En este manual se ha abreviado el número de modelo en algunas descripciones.

# ÍNDICE

Prefacio .....	3
Características .....	3
Acerca de este manual de instrucciones .....	4
Requisitos del sistema para un PC .....	4
Marcas comerciales y marcas comerciales registradas .....	5
Abreviaturas .....	5
Términos utilizados en este manual de instrucciones .....	5
Grabación/reproducción/transmisión de imágenes en directo .....	7
Grabación .....	7
Reproducción .....	7
Transmisión de imágenes en directo .....	7
Restricciones durante la operación con imágenes MPEG-4 .....	8
Grabación .....	10
Reproducción .....	12
Reproducción después de haber seleccionado un disco .....	16
Reproducción desde una hora y fecha designadas .....	18
Búsqueda y reproducción de eventos grabados .....	19
Acerca del filtrado .....	19
Acerca de la visualización de la ventana de la lista de eventos de grabación .....	19
Modo de operación .....	20
Para mirar las imágenes en directo .....	22
Visualización de imágenes de una cámara en una pantalla sencilla .....	22
Visualización de las imágenes de las cámaras en una pantalla dividida en 4 .....	23
Visualización de las imágenes con la visualización secuencial .....	24
Control de las cámaras .....	25
Operación de panoramización/inclinación .....	25
Operaciones del zoom/enfoque/luminosidad .....	26
Registro de una dirección de cámara en la posición de preajuste .....	26
Mueva una cámara a la posición preajustada .....	27
Función del modo automático (Auto Pan, etc.) .....	27
Acerca de la función de eventos .....	28
Acción al ocurrir un evento .....	28
Cancele la acción de alarma .....	30
Suspenda la acción de alarma .....	30
Copia (duplicado) .....	31
Borrado manual de las imágenes guardadas en el disco duro .....	33
Visualice/edite la información de texto .....	34
Transmite imágenes de cámara a un servidor FTP .....	35
Transmisión de las imágenes periódicamente desde las cámaras .....	35
Transmisión de las imágenes desde las cámaras en caso de ocurrir un evento .....	35
Compruebe los registros cronológicos .....	36
Comprobación del registro cronológico de errores .....	36
Compruebe el registro cronológico de accesos .....	37
Compruebe el registro cronológico de eventos .....	38
Compruebe el registro cronológico de problemas de la red .....	39
Obtenga las imágenes de una tarjeta de memoria SD .....	40
Descargue las imágenes grabadas .....	41
Reproduzca las imágenes descargadas .....	43
Descargue el software del visor .....	43
Instale el software del visor .....	44
Desinstalación del software del visor .....	46
Reproduzca las imágenes descargadas .....	46
Guarde las imágenes descargadas .....	48
Imprima la imagen visualizada .....	49
Efectúe la detección de alteración .....	50
Notificación por correo electrónico .....	51
Notificación de correo de alarma .....	51
Edición del contenido del correo de alarma .....	51
Notificación de correo de aviso .....	53
Acerca del registro cronológico de errores .....	54
Cuando se visualice el registro cronológico de errores .....	58
Solución de problemas .....	60

# Prefacio

## Características

Las grabadoras de discos de red de la serie WJ-ND300A están diseñadas para su empleo en un sistema de vigilancia, y efectúan grabaciones y reproducciones de las imágenes de las cámaras de la red del sistema.

La grabadora de discos de red es un dispositivo de grabación que emplea una unidad de disco duro para grabar las imágenes de cámara en lugar de emplear videocintas, para que las imágenes grabadas puedan sobrescribirse repetidamente sin deteriorarse en absoluto la calidad de la imagen grabada.

Pueden conectarse hasta 32 cámaras a través de una red y pueden grabarse sus imágenes de cámara. Podrá efectuar la configuración y la operación de la WJ-ND300A (esta unidad) empleando un explorador de Web instalado en un PC conectado a una red. Hasta 8 PC (exploradores de Web) podrán acceder concurrentemente a esta unidad y podrán efectuar la configuración y la operación de esta unidad.

"WJ-ND300A" es el nombre genérico de las grabadoras de discos de red de la serie WJ-ND300A.

## Diversas funciones de grabación

- **Grabación múltiple**

Pueden efectuarse grabaciones múltiples empleando una sola grabadora de discos de red aunque los entornos de funcionamiento sean distintos, como, por ejemplo, grabar imágenes de cámaras de lugares distintos a horas diferentes.

- **Grabación de programa horario**

Es posible efectuar automáticamente la grabación a una hora programada de un día de la semana designado. También podrá aplicar la grabación a distintas velocidades de grabación, de acuerdo con el margen de tiempo.

- **Grabación de emergencia**

En el caso de una emergencia, las grabaciones de emergencia reciben una prioridad más alta que los otros modos de grabación mediante la operación de un interruptor externo.

- **Grabación con temporizador externo**

Puede efectuarse automáticamente la grabación empleando un temporizador externo.

- **Grabación de eventos**

Cuando ocurre un evento, como cuando se suministra una señal de alarma, puede cambiarse el modo de grabación (calidad y velocidad de grabación) al de alta calidad para grabar las imágenes.

## Descarga/transmisión de imágenes

Podrá descargar (guardar) al disco duro de un PC la imagen actualmente visualizada en la ventana del explorador de Web. Mediante el establecimiento de un servidor FTP, podrá transmitir periódicamente imágenes al servidor FTP designado. Cuando ocurra un evento, podrá transmitir las imágenes desde la cámara instalada en el lugar en el que haya ocurrido la alarma.

## Función de notificación de eventos

Cuando ocurre un evento, pueden enviarse por correo electrónico a las direcciones designadas para notificar el acontecimiento del evento.

También puede enviarse por correo electrónico una imagen grabada en el momento de ocurrir el evento.

## Función de seguridad y fiabilidad

- La función de autenticación de usuario (registro de la ID y contraseña) permite a los usuarios acceder a una selección predeterminada de las funciones disponibles. Pueden registrarse hasta 32 usuarios.
- La función de autenticación de usuario restringe los dispositivos para que no puedan operar esta unidad si sus direcciones IP no están registradas.
- En caso de error de un disco duro, la función RAID 5 evita la pérdida de las imágenes grabadas.

## Acerca de este manual de instrucciones

Hay 3 ejemplares de manuales de instrucciones para la WJ-ND300A como se indica a continuación.

- Guía de instalación (libro)
- Manual de instrucciones (PDF)
- Manual de configuración (PDF, este manual de instrucciones)

Este "Manual de instrucciones" contiene las descripciones sobre la operación de esta unidad empleando un PC a través de una red.

Consulte el "Manual de configuración (PDF)" para ver las descripciones para realizar los ajustes necesarios para la operación de esta unidad empleando un PC y para ver la forma de conexión con otros dispositivos. (Estos manuales de instrucciones son para los instaladores del sistema.)

La configuración de la unidad cambiará dependiendo de la configuración de LAN o del proveedor del servicio de Internet al que se deba conectar la unidad. Consulte al administrador de cada red para obtener más información sobre la red respectiva.

Consulte la "Guía de instalación (libro)" para ver las descripciones sobre la operación de esta unidad con los botones del panel frontal de la unidad, sobre la instalación y sobre las configuraciones del sistema.

Es necesario tener instalado el programa Adobe® Reader para poder leer estos manuales de instrucciones (PDF) que están en el CD-ROM suministrado. Si el PC no tiene instalado Adobe® Reader, descargue la última versión de Adobe® Reader desde el sitio de Adobe en la Web, e instálo.

Los nombres de "WJ-ND300A" o "ND300A" mostrados en las ilustraciones de este manual de instrucciones indican esta unidad o la serie WJ-ND300A.

Consulte el archivo "readme.txt" (léame) del CD-ROM suministrado para encontrar más información incluyendo la del software exclusivo, su versión, y las cámaras compatibles.

## Requisitos del sistema para un PC

Le recomendamos que opere esta unidad empleando un PC que satisfaga los siguientes requisitos del sistema. Si emplea un PC que no satisface los siguientes requisitos del sistema, pueden producirse problemas tales como lentitud en el proceso de las imágenes o el explorador puede quedar inoperable.

Sistema operativo:	Microsoft® Windows Vista® 32-bit Microsoft® Windows® XP Professional SP2 Microsoft® Windows® XP Home Edition SP2
Idioma del sistema operativo:	Inglés, francés, español, alemán, italiano, ruso, chino
CPU:	Pentium® 4 3.0 GHz o más rápido
Memoria:	512 MB o más (Se requiere 1 GB de memoria como mínimo cuando se emplee Microsoft® Windows® Vista®.)
Monitor:	Resolución: 1024 x 768 píxeles o más
Color:	Color verdadero de 24 bits o mejor
Interfaz de red:	Puerto de Ethernet de 10/100 Mbps x 1
Explorador de la Web:	Microsoft® Internet Explorer 6.0 SP2 * Se requiere Windows® Internet Explorer® 7.0 cuando se emplea Microsoft® Windows Vista® (32 bits).
Otros:	Unidad CD-ROM: Es necesaria para poder leer los manuales de instrucciones y para emplear el software del CD-ROM suministrado. DirectX® 9.0c o posterior Adobe® Reader®: Es necesaria para poder leer los manuales de instrucciones de la red y para emplear el software del CD-ROM suministrado.

---

### Notas:

- Cuando emplee un PC que no satisfaga los requisitos arriba mencionados, la visualización de las imágenes puede ser lenta o el explorador de la Web puede quedar inoperable.
  - Si no tiene instalada una tarjeta de sonido en el PC, es posible que no pueda oír el audio. El audio puede quedar interrumpido dependiendo del entorno de la red.
  - Cuando utilice Microsoft® Windows Vista®, consulte el archivo "Notes on Vista®" (PDF) para encontrar más información sobre los requisitos del sistema para un PC y las precauciones.
-

## Marcas comerciales y marcas comerciales registradas

- Microsoft, Windows, Windows Vista, Internet Explorer, ActiveX y DirectX son marcas comerciales registradas o marcas comerciales de Microsoft Corporation en los Estados Unidos y en otros países.
- Intel y Pentium son marcas comerciales o marcas comerciales registradas de Intel Corporation o sus subsidiarias en los Estados Unidos y en otros países.
- Adobe y Reader son marcas comerciales registradas o marcas comerciales de Adobe Systems Incorporated en los Estados Unidos y/o en otros países.
- Los nombres de otras compañías y productos incluidos en este manual de instrucciones pueden ser marcas comerciales o marcas comerciales registradas de sus propietarios respectivos.

## Abreviaturas

En este manual de instrucciones se emplean las abreviaturas siguientes.

Microsoft® Windows Vista® se menciona como Windows Vista.

Microsoft® Windows® XP Professional SP2 y Microsoft® Windows® XP Home Edition SP2 se describen como Windows XP.

## Términos utilizados en este manual de instrucciones

### HDD

Se refiere a una unidad de disco duro (medio de almacenamiento masivo). La unidad graba las imágenes de cámara en un disco duro en lugar de hacerlo en una cinta de vídeo.

### Velocidad de grabación (ips, I-Frame)

Se refiere a la unidad que determina la uniformidad con la que se reproducen las imágenes grabadas. "ips" se emplea para expresar el número de fotogramas grabados por segundo. Cuanto más alto sea el número, más uniforme será el movimiento, pero se dispondrá de menos tiempo para grabación. "I-Frame" se emplea para expresar el intervalo de actualización ajustado en la cámara.

### Resolución

La resolución se refiere al grado de fineza y calidad de las imágenes de cámara grabadas por esta unidad. Esta unidad visualiza la resolución en número de puntos. Por ejemplo, si el número de puntos horizontales es de 720 y el número de puntos verticales es de 480, la visualización mostrará 720 x 480.

### M-JPEG

Es un códec de vídeo que comprime los campos de vídeo procedente de la cámara a imágenes JPEG independientes de forma secuencial mediante solicitud desde la unidad.

La carga de la red se reduce en comparación con el método que obtiene las imágenes JPEG independientemente de la cámara. Sin embargo, la velocidad de transmisión fluctuará dependiendo del estado de la cámara.

Algunas cámaras denominan este códec de vídeo sólo como "JPEG".

### Grabación manual

Función para iniciar y detener manualmente la grabación haciendo clic en el botón de grabación o en el botón de parada de grabación.

### Grabación de programa horario

Función para iniciar y detener automáticamente la grabación a una hora preajustada.

### Grabación de eventos

Función para iniciar automáticamente la grabación cuando ocurre un evento.

Las grabaciones de eventos se dividen en pre-grabaciones (imágenes de antes de que ocurriera el evento) y post-grabaciones (imágenes de después de haber ocurrido el evento).

### Grabación de emergencia

Función para efectuar la grabación con prioridad en situaciones de emergencia, etc. mediante un interruptor externo conectado a la unidad.

### **Grabación en la memoria SD/datos de la memoria SD**

Función incorporada en algunas cámaras Panasonic que guarda las imágenes de la tarjeta de memoria SD en la cámara cuando falla la comunicación con la cámara dentro del período establecido para la grabación con programa horario de esta unidad. Las imágenes guardadas mediante grabación de memoria SD se describen como "datos de la memoria SD" en este manual de instrucciones. El tiempo de grabación de los datos de la memoria SD se visualiza basándose en el reloj de la cámara.

### **Modo de grabación externa**

Función para cambiar el programa horario mediante un interruptor externo conectado a esta unidad. Mientras el interruptor está conectado, se lleva a cabo la grabación de acuerdo con el programa horario especificado para la grabación externa.

### **Evento**

Un evento es un fenómeno que activa una operación específica (operación de evento) en la unidad. Los eventos se dividen en alarma de terminal, alarma de comando, y alarma de sitio.

### **Acción de evento**

Una acción de evento se refiere a una operación específica realizada cuando ocurre un evento. Las operaciones de eventos se dividen en ALM (modo de alarma) y ADM (modo de detección de actividad), y pueden seleccionarse. En ALM, la ocurrencia de un evento se anuncia mediante una visualización en la pantalla, LED, o zumbador (operación de alarma). En ADM, la ocurrencia de un evento no se anuncia, pero la unidad inicia la grabación del evento, efectúa las operaciones de preajuste, e introduce el evento en el registro cronológico de eventos. En el modo OFF, la unidad sólo introduce el evento en el registro cronológico de eventos.

### **Secuencia**

Secuencia se refiere al cambio automático de la imagen de cámara visualizada en una secuencia preajustada. La visualización de secuencia puede realizarse mientras la unidad muestra imágenes en directo.

### **Zoom electrónico**

Función para ampliar las imágenes en directo y las de reproducción. Mientras la cámara emplea la función del zoom de la cámara para ampliar imágenes, la función del zoom electrónico amplía electrónicamente la imagen en la unidad y la visualiza.

### **Control de cámaras**

El control de cámaras se refiere al control de las funciones de las cámaras de combinación conectadas a la unidad. Estas funciones incluyen las operaciones de panoramización/inclinación, zoom, enfoque, brillo, preajuste (movimiento de la cámara a una posición horizontal/vertical preajustada), y automáticas (por ejemplo, la panoramización automática).

### **Repetición de la reproducción A-B**

Función para reproducir repetidamente entre un punto de inicio (A) y un punto de finalización (B) ajustados en el modo de reproducción.

### **Modo de seguridad de la unidad HDD**

Función para desconectar la alimentación de la unidad HDD con el fin de evitar daños en la unidad HDD debidos a las vibraciones y golpes si la unidad se monta o desmonta del bastidor con la alimentación conectada.

### **Configuración de discos**

Cuando se reemplaza, extrae, o añade una unidad HDD, es necesario reconfigurar otra vez las unidades HDD. La configuración de discos se refiere al menú que se emplea para efectuar estos ajustes de las unidades HDD.

### **RAID (RAID5)**

Son las siglas inglesas de Redundant Arrays of Inexpensive Disks (disposiciones redundantes de discos de bajo coste). Se refiere a una tecnología que sirve para implementar unidades de disco de gran capacidad y alta fiabilidad distribuyendo el acceso a las unidades HDD. Si ocurre algún error en una de las unidades HDD, los datos de la unidad HDD con error pueden recuperarse basándose en los datos de corrección de errores grabados en las otras unidades HDD.

(RAID5 se emplea cuando se conectan 3 o más unidades HDD. Si se producen errores simultáneamente en 2 o más unidades HDD, los datos de las unidades HDD con error no podrán recuperarse.)

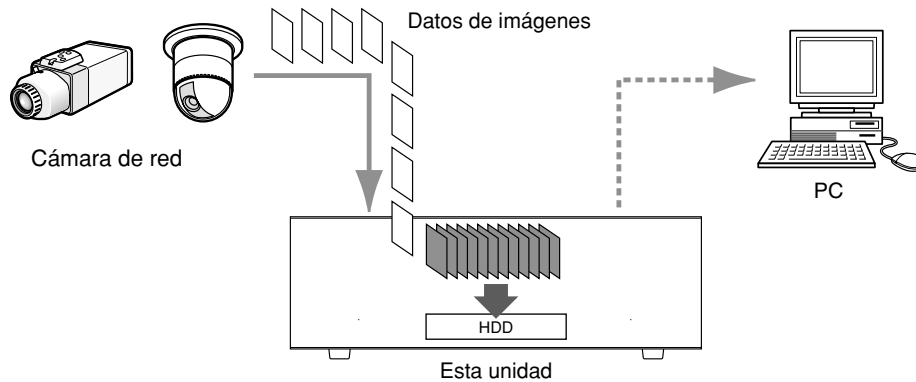
### **Administrador del sistema**

Se refiere a una persona que tiene la responsabilidad y la autoridad para operar la unidad y para efectuar ajustes.

# Grabación/reproducción/transmisión de imágenes en directo

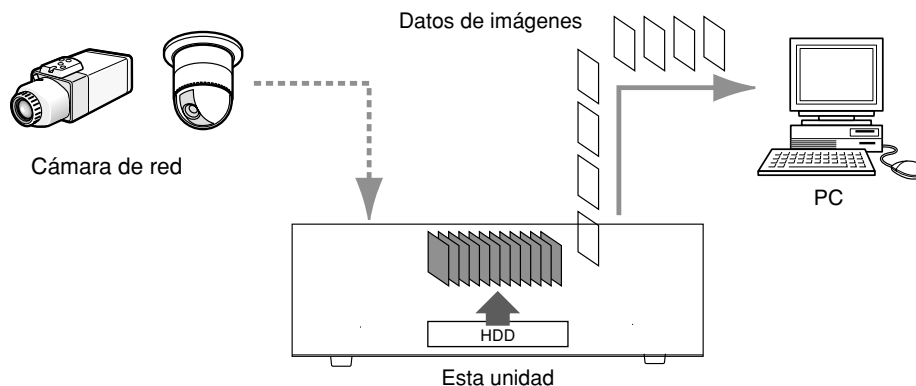
## Grabación

Las imágenes se transmiten desde las cámaras a esta unidad y se graban. Pueden grabarse imágenes de hasta 32 cámaras en una misma grabadora de discos de red. Las imágenes grabadas son compatibles con el formato JPEG.



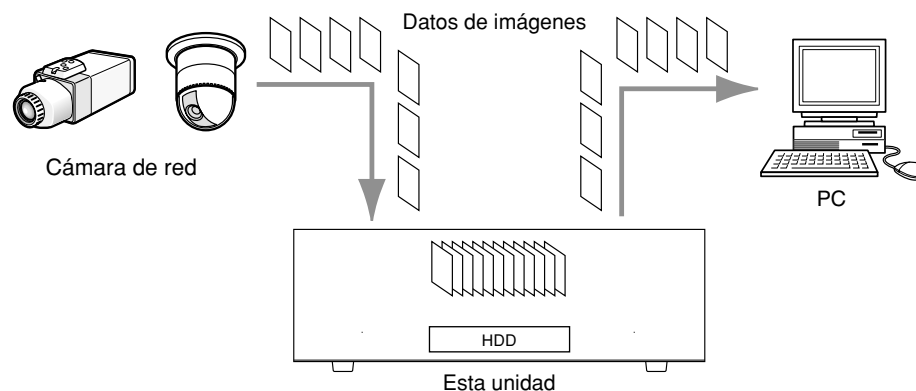
## Reproducción

Las imágenes grabadas en la unidad de disco duro de esta unidad pueden transmitirse a un PC y luego pueden reproducirse. Una sola grabadora de discos de red puede transmitir imágenes hasta a 8 PC (exploradores de Web). Para visualizar las imágenes grabadas es necesario emplear un explorador de Web o el software opcional (WV-AS65).



## Transmisión de imágenes en directo

Las imágenes en directo procedentes de las cámaras de la red pueden transmitirse a los PC a través de esta unidad. Las imágenes en directo procedentes de hasta 32 cámaras de la red pueden transmitirse hasta a 8 PC al mismo tiempo.



# Restricciones durante la operación con imágenes MPEG-4

Existirán las restricciones siguientes cuando se seleccione "MPEG-4" para el método de compresión de imágenes en el menú de configuración (Avanzado) ("Setup cámara - Red" en "CÁMARA").

## 1. Cuando se visualizan las imágenes en directo

- ① Es posible que aparezca una pantalla negra los primeros segundos (\*) cuando se efectúan las operaciones siguientes mientras se visualizan las imágenes en directo.
  - Cuando se visualizan las imágenes en directo MPEG-4 (cambiando el canal de cámara, etc.)
  - Cuando se amplían imágenes MPEG-4 (o cuando el tamaño de una imagen MPEG-4 ampliada se cambia al tamaño original)
- ② Cuando se visualizan las imágenes en una pantalla dividida en 4, el intervalo de actualización de la imagen MPEG-4 puede tardar varios segundos (\*).  
**Ejemplo:** Cuando se selecciona "3 Segundos" para el intervalo de actualización en la cámara, la imagen MPEG-4 se actualizará a intervalos de 3 segundos.
- ③ Cuando se selecciona "QUICK" para "Tipo Grabac." en "Config Grabac" del menú de configuración (Rápido), no se visualizará la imagen en directo MPEG-4. Para visualizar la imagen en directo MPEG-4, seleccione "ADVANCED".

## 2. Cuando las imágenes se visualizan secuencialmente

Cuando se seleccione "MPEG-4" para el método de compresión de imágenes de la cámara seleccionada para un canal de cámara en el menú de configuración (Avanzado) ("Setup Secuencias" en "CÁMARA"), se saltará el paso de secuencia respectivo.

## 3. Cuando se reproducen imágenes grabadas

- ① El tiempo de reproducción visualizado puede estar adelantado algunos segundos (\*) cuando se efectúan las operaciones siguientes mientras se reproducen las imágenes grabadas.
  - Cuando se reproducen las imágenes grabadas MPEG-4 (cambiando el canal de cámara, etc.)
  - Cuando se amplían imágenes MPEG-4 (o cuando el tamaño de una imagen MPEG-4 ampliada se cambia al tamaño original)  
(Cuando se acerca o aleja con el zoom una imagen grabada MPEG-4, es posible que se amplíe la imagen de algunos segundos después de la imagen visualizada.)
  - Cuando se vuelve a hacer clic en el botón [Play] durante la reproducción de imágenes MPEG-4
  - Cuando se visualiza el primer fotograma haciendo clic en el botón [IMAGEN SIGUIENTE] durante el estado de pausa
- ② Es posible que la reproducción se efectúe a intervalos de varios segundos (\*) cuando se efectúan las operaciones siguientes mientras se reproducen imágenes MPEG-4.
  - Reproducción en inversión
  - Reproducción con avance rápido/reproducción con inversión rápida
  - Reproducción por fotogramas en inversión**Ejemplo:** Cuando se selecciona "3 Segundos" para el intervalo de actualización en la cámara, la imagen MPEG-4 se reproducirá a intervalos de 3 segundos.
- ③ Cuando se reproducen secuencialmente dos grabaciones, es posible que los últimos fotogramas de la grabación anterior y los primeros fotogramas de la grabación siguiente se reproduzcan sobrepuestos.
- ④ Cuando se efectúa la repetición A-B de la reproducción es posible que se visualice una pantalla negra.
- ⑤ Cuando se reproducen imágenes MPEG-4 designando la hora y la fecha, es posible que la reproducción se inicie desde un punto que esté varios segundos después de la hora y fecha designadas o desde el primer fotograma de la grabación siguiente.



#### 4. Cuando se graban imágenes

- ① Es posible que la hora y la fecha visualizadas en la lista de eventos de grabación (hora real de inicio de las grabaciones) no indique con exactitud la hora real de activación de la grabación (hora en que ocurrió el evento de la grabación de programa horario, etc.), y la duración de la grabación también puede acortarse algunos segundos en lo equivalente a dos veces el intervalo de actualización ajustado en la cámara.

**Ejemplo:** Cuando la duración de la grabación ajustada y el intervalo de actualización ajustado de la cámara son de 10 segundos y de 1 segundo respectivamente

$$10 - (1 \times 2) = 8 \text{ (seg.)}$$

La duración mínima de grabación real es de 8 segundos.

- ② Cuando se haya efectuando el ajuste para que se realice la grabación pre-evento, es posible que la duración de la grabación pre-evento sea más larga que la duración ajustada.

**Ejemplo:** Dependiendo del tamaño de los datos de imagen, la duración de grabación pre-evento puede ser de unos 10 segundos incluso cuando se ajuste 5 segundos para la duración de grabación pre-evento.

- ③ Cuando se selecciona "QUICK" para "Tipo Grabac." en "Config Grabac" del menú de configuración (Rápido), no se grabarán las imágenes MPEG-4. Para grabar imágenes en el formato MPEG-4, seleccione "ADVANCED".

#### 5. Cuando se copian imágenes

La copia puede iniciarse desde un punto que está varios segundos (\*) después de la hora de inicio designada cuando se copias imágenes MPEG-4. Para copiar con seguridad las imágenes deseadas, designe la hora de inicio con varios segundos de anticipación a la hora a la que se grabaron las imágenes deseadas, y ajuste el margen del tiempo para la copia más largo que el intervalo de actualización ajustado en la cámara.

#### 6. Cuando se descargan imágenes grabadas

La descarga de imágenes puede iniciarse desde un punto que está varios segundos (\*) antes de la hora de inicio designada. Ajuste el margen del tiempo para la descarga para que sea más largo que el intervalo de actualización ajustado en la cámara.

#### 7. Cuando se transmiten a un servidor FTP imágenes grabadas cuando ocurre un evento

La duración de las imágenes que deben transmitirse al servidor FTP, que han sido grabadas al ocurrir un evento, pueden no tener exactamente la misma duración que la duración ajustada para "Duración de pre" y "Duración de post". Ajuste "Duración de pre" y "Duración de post" para que sean más largos que el intervalo de actualización ajustado en la cámara.

#### 8. Otros

Las imágenes MPEG-4 no se adjuntarán a los correos electrónicos de alarma.

Incluso cuando se tengan que transmitir imágenes periódicamente al servidor FTP, las imágenes MPEG-4 no se transmitirán.

\*: El tiempo (segundos) difiere según el intervalo de actualización ajustado en la cámara (1 – 5 segundos). Para acortar el retardo, ajuste un intervalo de actualización más corto en la cámara. Consulte el manual de instrucciones de la cámara para ver cómo se configura el intervalo de actualización.

# Grabación

Inicie/pare la grabación manualmente.

Consulte a un administrador del sistema para ver los ajustes necesarios para la grabación manual.

Consulte el Manual de configuración (PDF) para ver las descripciones sobre la forma de activar la unidad y de visualizar la ventana de operación.

## Imagen de pantalla 1

Visualice la ficha [HDD].



## Imagen de pantalla 2

El botón de grabación se visualizará en el cuadro de grabación.




## Paso 1

Haga clic en el botón [▲] del cuadro de grabación.

### Nota:


Mantenga presionado el botón [▲] hasta que se visualicen el botón de grabación y el botón de parada de grabación.

## Paso 2

Inicie la grabación haciendo clic en el botón de grabación .

- El indicador [REC], del área de visualización del estado, se encenderá en rojo cuando se inicie la grabación.
- Cuando las imágenes de las cámaras se estén grabando en ese momento con una prioridad más alta que la de la grabación manual, la grabación manual se suspenderá hasta que termine la grabación actual. Para más información sobre cada modo de grabación, consulte lo siguiente.

## Paso 3

Haga clic en el botón de parada de grabación  para detener la grabación.

→ Se apagará el indicador [REC].

### Notas:

- Cuando se detenga la grabación manual mientras se está efectuando otra grabación con un modo de grabación distinto (con excepción de la grabación de eventos → página siguiente), el indicador [REC] quedará encendido y la otra grabación continuará.
- Es imposible grabar imágenes cuando no se reciben imágenes procedentes de las cámaras.

## Acerca del modo de grabación y de la prioridad

Hay 5 modos de grabación. Cada uno de los modos de grabación y de las prioridades son como sigue. Cuando se inicien simultáneamente dos o más grabaciones con modos de grabación distintos, sólo se iniciará la grabación con la prioridad más alta.

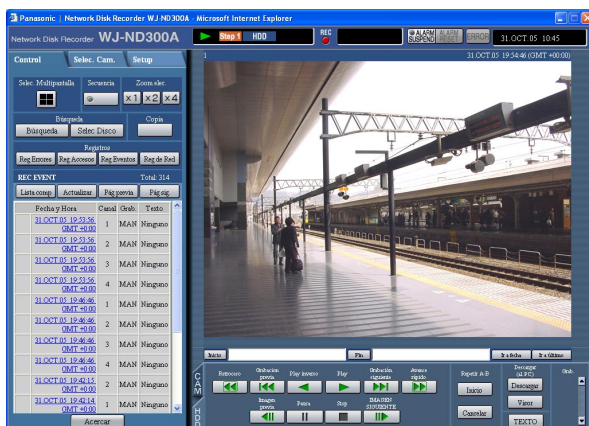
<b>Modo de grabación</b>	<b>Descripción</b>	<b>Prioridad</b>
Grabación de emergencia	Cuando ocurre un evento de emergencia, efectúe la grabación manualmente empleando un selector externo, etc.	La más alta
Grabación post-evento	Efectúe la grabación manualmente cuando ocurra cualquier evento.	2
Grabación manual	Inicie/pare la grabación manualmente.	3
Grabación de programa horario	Es posible efectuar automáticamente la grabación a una hora de un día de la semana designado de un programa horario.	4
Grabación de pre-evento	Efectúe la grabación manualmente cuando ocurra cualquier evento.	5

# Reproducción

Podrá reproducirse una imagen grabada. La reproducción puede realizarse durante la grabación.


## Imagen de pantalla 1

Visualice la ficha [HDD].



## Paso 1

Haga clic en el botón [Play].

→ Se efectúa la reproducción de una imagen grabada. Se visualizará  en el área de visualización del estado.


La reproducción se iniciará desde el punto de finalización (hora y fecha) de la última reproducción.

## Notas:

- Cuando se reproduzca por primera vez después del inicio de sesión, se reproducirá la última imagen grabada. Con el ajuste predeterminado, la reproducción se iniciará 30 segundos antes del momento de la última imagen grabada. Podrá seleccionar los siguientes tiempos para el inicio de la reproducción. 5 s/10 s/30 s/1 min/5 min  
Para obtener más información, consulte al administrador del sistema.
- Es posible que se aminore la velocidad de reproducción cuando la carga a procesarse sea grande (como en el caso en el que hay muchas cámaras conectadas o cuando las imágenes en directo/grabadas se visualizan en múltiples ventanas).
- Cuando se reproducen las imágenes en una pantalla dividida en 4, las imágenes se reproducirán con pérdida de fotogramas.
- Cuando se reproduzcan simultáneamente imágenes grabadas a distintas velocidades de grabación (una a una velocidad más alta y la otra a una velocidad más baja) en una pantalla dividida en 4, la diferencia entre el tiempo visualizado para cada canal será mayor.
- Para reproducir los datos de la memoria SD, filtre los datos empleando la búsqueda de eventos de grabación y seleccione los datos que desee reproducir en la lista de resultados. (página 19)

## Paso 2








Haga clic en el botón [Stop] para detener la reproducción.

→ La indicación  visualizada en el área de visualización del estado se apagará y se visualizará una imagen en directo.



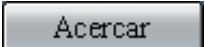
## Notas:

- Es posible cambiar los canales de cámara haciendo clic en el canal de cámara deseado en la ficha [Selec. Cam.] durante la reproducción.
- Es posible cambiar la pantalla a una pantalla cuádruple haciendo clic en el botón [Selec. Multipantalla] deseado durante la reproducción.
- Al hacer clic en el título de cámara durante la visualización cuádruple se visualizará la imagen en la que se haya hecho clic en una pantalla sencilla.

## Otras funciones para reproducción

<p><b>Pausa</b></p>		<ul style="list-style-type: none"> <li>• La reproducción se detiene al hacer clic en este botón durante la reproducción.</li> <li>• La reproducción se reanuda al hacer clic en este botón durante el estado de pausa.</li> </ul>
<p><b>Reproducción de cuadro por cuadro/reproducción inversa de cuadro por cuadro</b></p>	 	<ul style="list-style-type: none"> <li>• La reproducción de cuadro por cuadro/reproducción inversa de cuadro por cuadro sólo están disponibles durante el estado de pausa.</li> <li>• Cuando se hace clic en el botón [IMAGEN SIGUIENTE], se reproduce el cuadro siguiente y se pausa.</li> <li>• Cuando se hace clic en el botón [Imagen previa], se reproduce el cuadro anterior y se pausa.</li> </ul> <hr/> <p><b>Nota:</b>          Cuando la imagen que actualmente se está reproduciendo es del formato MPEG-4, algunos fotogramas de las imágenes grabadas no se visualizarán. La reproducción de fotograma en fotograma en inversión se efectuará con el intervalo de actualización ajustado de la cámara.</p>
<p><b>Reproducción con avance rápido/reproducción con inversión rápida</b></p>	 	<ul style="list-style-type: none"> <li>• La velocidad de reproducción cambiará en el orden siguiente cada vez que se haga clic en el botón de reproducción en avance rápido: Step2 (aprox. 4x) → Step3 (aprox. 8x) → Step4 (aprox. 16x) → Step5 (aprox. 32x) → Step6 (aprox. 48x) → Step7 (aprox. 96x)</li> <li>• La velocidad de reproducción en inversión cambiará en el orden siguiente cada vez que se haga clic en el botón de reproducción en inversión rápida: Step2 (aprox. 4x) → Step3 (aprox. 8x) → Step4 (aprox. 16x) → Step5 (aprox. 32x) → Step6 (aprox. 48x) → Step7 (aprox. 96x)</li> <li>• Cuando se ha ce clic en el botón [Play] o en el botón [Play inverso] durante la reproducción con avance rápido/reproducción con inversión rápida, la velocidad de reproducción volverá a la velocidad normal de reproducción.</li> </ul> <hr/> <p><b>Nota:</b>          Cuando la imagen que actualmente se está reproduciendo es del formato MPEG-4, algunos fotogramas de las imágenes grabadas no se visualizarán. La reproducción de avance rápido/inversión rápida se efectuará con el intervalo de actualización ajustado de la cámara.</p>
<p><b>Salto hacia delante/salto hacia atrás</b></p>	 	<ul style="list-style-type: none"> <li>• Cuando se hace clic en el botón [Grabación siguiente], la reproducción salta a la última imagen grabada.</li> <li>• Cuando se hace clic en el botón [Grabación previa], la reproducción salta a la imagen grabada más antigua.</li> <li>• Cuando no hay ninguna imagen que sea la última/la más antigua a saltarse, continuará la reproducción en curso, pero es posible que la reproducción se inicie desde un punto de aproximadamente un minuto antes del último punto de reproducción.</li> </ul>

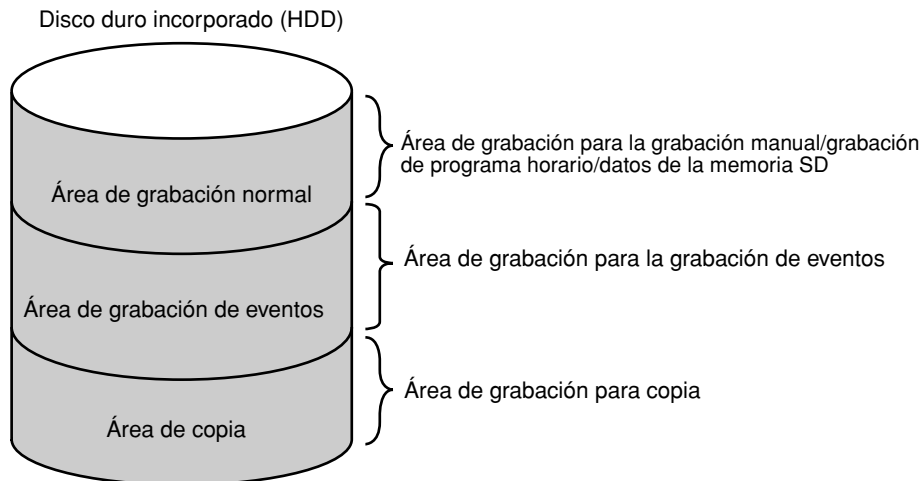
<p><b>Salta a la última imagen grabada.</b></p>	<div data-bbox="500 261 647 300" data-label="Image"> </div> <ul data-bbox="727 251 1474 606" style="list-style-type: none"> <li>• Salta al último momento de la imagen que actualmente se está reproduciendo y lo reproduce. Con el ajuste predeterminado, salta al punto de 30 segundos antes del momento de la última imagen grabada. Podrá saltar a los puntos siguientes. 5 s/10 s/30 s/1 min/5 min Para obtener más información, consulte al administrador del sistema.</li> <li>• Cuando se haga clic en el botón [Ir a último] mientras se visualizan imágenes en directo, se iniciará la reproducción de las últimas imágenes grabadas desde el canal de cámara seleccionado.</li> </ul> <hr/> <p data-bbox="719 640 792 666"><b>Nota:</b></p> <p data-bbox="745 670 1479 789">Cuando se haga clic en el botón [Ir a último] mientras se graban imágenes a una velocidad de grabación más baja, es posible que se pause la reproducción de las últimas imágenes grabadas o que no se visualicen las imágenes.</p>
<p><b>Reproducción en una pantalla múltiple</b></p>	<div data-bbox="532 861 610 932" data-label="Image"> </div> <ul data-bbox="727 853 1474 1236" style="list-style-type: none"> <li>• Se visualizan de las imágenes de reproducción en una pantalla dividida en 4.</li> <li>• Pueden visualizarse simultáneamente imágenes de 4 cámaras en una pantalla dividida en 4. Las imágenes del grupo de cámaras (A-H) que constan de 4 canales de cámaras de antemano, se cambiarán y se visualizarán secuencialmente en una pantalla dividida en 4. Consulte el Manual de configuración (PDF) para ver las descripciones sobre la forma de realizar los ajustes de grupo de cámaras.</li> <li>• Haga clic en un título de cámara del ficha [Selec. Cam.] o en el título de cámara visualizado en la imagen para volver a la visualización de pantalla sencilla.</li> </ul> <hr/> <p data-bbox="719 1272 805 1298"><b>Notas:</b></p> <ul data-bbox="727 1302 1474 1598" style="list-style-type: none"> <li>• Cuando visualice las imágenes en una pantalla múltiple, puede producirse la pérdida de sincronización entre cada canal. En este caso, haga clic en el botón [Play] después de hacer clic en el botón [Pausa] para corregir la sincronización entre cada canal.</li> <li>• Cuando se efectúe la reproducción de fotograma por fotograma mientras se visualizan las imágenes en una pantalla múltiple, es posible que las imágenes pausadas visualizadas de cada canal no pasen simultáneamente al fotograma siguiente/anterior.</li> </ul>
<p><b>Texto</b> (página 34)</p>	<div data-bbox="509 1672 628 1719" data-label="Image"> </div> <ul data-bbox="727 1664 1474 1868" style="list-style-type: none"> <li>• Cuando haga clic en este botón durante el estado de pausa, se visualizará la información del texto adjunto. Haga clic en el botón [TEXTO] después de haber pausado la reproducción.</li> <li>• La visualización/edición de la información de texto estará disponible cuando se reproduzca una imagen grabada en una pantalla sencilla.</li> </ul>

<p><b>EL-Zoom</b></p>		<ul style="list-style-type: none"> <li>• Se ampliarán las imágenes de reproducción o las imágenes en directo visualizadas.</li> <li>• Haga clic en el botón del cuadro [Zoom elec.] para acercar la imagen visualizada.</li> </ul> <p><b>Botón [x1]:</b> Hace retornar al tamaño de la visualización original (tamaño de zoom de x1).</p> <p><b>Botón [x2]:</b> Visualiza las imágenes con tamaño ampliado de x2.</p> <p><b>Botón [x4]:</b> Visualiza las imágenes con tamaño ampliado de x4.</p> <p>Al hacer clic en un punto de la imagen ampliada, se desplazará la imagen ampliada de modo que el punto en el que se ha hecho clic quede en el centro.</p>
<p><b>Repetición de la reproducción A-B</b></p>		<p>Las imágenes grabadas entre dos puntos designados (punto A: punto de inicio, punto B: punto de finalización) se reproducirán repetidamente.</p> <ol style="list-style-type: none"> <li>① Designe el punto de inicio (A) haciendo clic en el botón [Inicio] durante la reproducción. → La hora y la fecha del punto A se visualizarán al lado del botón [Inicio].</li> <li>② Designe el punto de finalización (B) haciendo clic en el botón [Fin] durante la reproducción. → La hora y la fecha del punto B se visualizarán al lado del botón [Fin].</li> <li>③ Se iniciará la reproducción del punto A al B y se seguirá reproduciendo repetidamente cuando se haga clic en el botón [Inicio].</li> <li>④ Haga clic en el botón [Cancelar] durante la repetición de la reproducción A-B para volver a la reproducción normal.</li> </ol> <hr/> <p><b>Nota:</b> Cuando se efectúa la repetición A-B de la reproducción mientras se reproducen imágenes MPEG-4, es posible que se visualice una pantalla negra.</p>
<p><b>Acercamiento con zoom</b></p>		<p>Amplía la imagen en directo de la cámara y la imagen de reproducción.</p> <hr/> <p><b>Nota:</b> Cuando se hace clic en el botón [Acercar] mientras se reproducen imágenes MPEG-4, es posible que se amplíe la imagen de algunos segundos después de la imagen visualizada.</p>

# Reproducción después de haber seleccionado un disco

Las imágenes de las cámaras se graban en el disco duro incorporado de esta unidad. Seleccione un disco y reproduzca las imágenes de la forma siguiente. Pueden seleccionarse los discos siguientes.

- **Área de grabación normal/área de grabación de eventos del disco duro (HDD):** Área de grabación del disco duro incorporado en esta unidad. Las imágenes grabadas mediante la grabación manual (página 10), la grabación de eventos o los datos de la memoria SD se guardarán en esta área.
- **Área de copia del HDD:** Área de copia del disco duro incorporado en esta unidad. En esta área se copiarán las imágenes grabadas. (página 31)

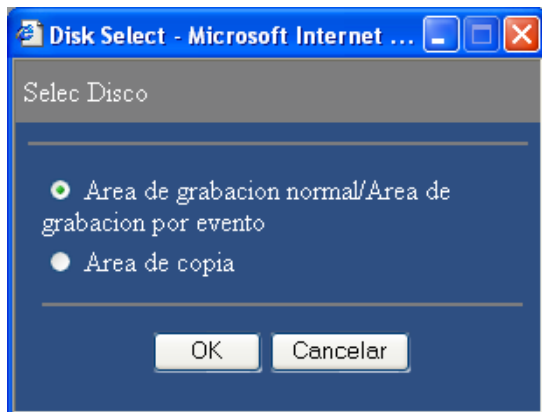


## Notas:

- En este manual de instrucciones, el disco duro incorporado o el disco duro incorporado en una unidad de extensión se describen como el "disco".
- La reproducción puede realizarse durante la grabación.
- La capacidad de cada área de grabación será distinta dependiendo de los ajustes. Para obtener más información, consulte al administrador del sistema.

## Imagen de pantalla 1

Haga clic en el botón [Selec Disco] del cuadro [Búsqueda] en la ficha [Control]. Aparecerá la ventana de selección de disco.



## Paso 1

Marque el botón de opción del disco que desee reproducir.

## Paso 2

Haga clic en el botón [OK].

## Nota:

Es imposible seleccionar el área de copia del HDD en los casos siguientes (aparecerá la ventana emergente):

- Cuando el área seleccionada haya sido seleccionada por otro usuario
- Cuando se efectúa manualmente la copia
- Cuando se reproducen imágenes



## Imagen de pantalla 2

Se visualizará el disco seleccionado en el área de visualización del estado.



## Paso 3

Haga clic en la ficha [HDD].


## Imagen de pantalla 3

Se visualizará la página [HDD].



## Paso 4

Haga clic en el botón [Play].


→ Se reproducirán las imágenes grabadas del disco seleccionado. Se visualizará  en el área de visualización del estado.

## Nota:

La reproducción se iniciará desde el punto de finalización (hora y fecha) de la última reproducción al hacer clic en el botón [Play] después de haber parado la reproducción.

## Paso 5

Haga clic en el botón [Stop] para detener la reproducción.

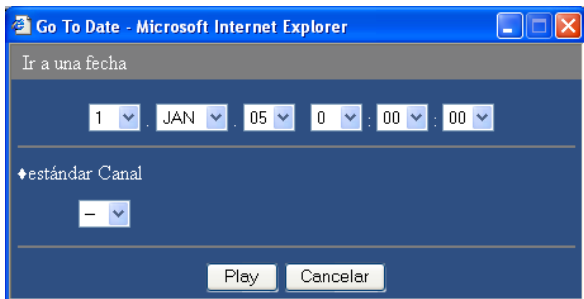
→ La indicación  visualizada en el área de visualización del estado se apagará y se visualizará una imagen en directo.

# Reproducción desde una hora y fecha designadas

Inicie la reproducción designando la hora y la fecha deseadas de una imagen grabada para su reproducción. La reproducción puede realizarse durante la grabación.

## Imagen de pantalla 1

Haga clic en el botón [Ir a fecha] del área de operación de los puntos de reproducción después de haber seleccionado el canal de cámara deseado para la visualización en la ventana de "Ir a una fecha".



## Paso 1

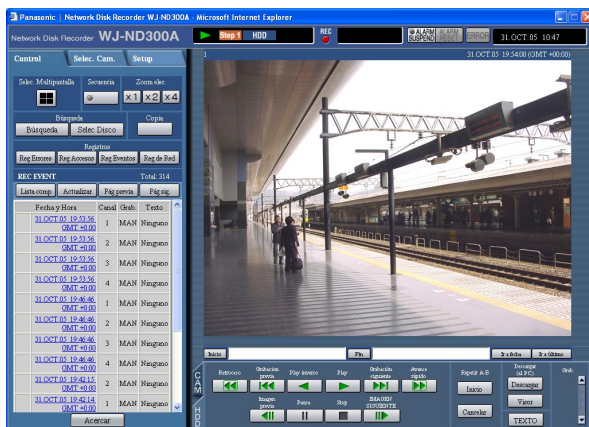
Haga clic en el botón [V] e introduzca la hora y la fecha deseadas de una imagen grabada para su reproducción.

### • Canal estándar

Determine el canal de cámara que deba utilizarse como zona horaria estándar para la búsqueda. (Es necesario determinar la hora y la fecha primarias seleccionando un canal de cámara cuando se instalan cámaras en dos o más países.)


## Imagen de pantalla 2

En esta área se reproducirán las imágenes grabadas.



## Paso 2

Haga clic en el botón [Play].

→ Reproduzca las imágenes grabadas de la hora y fecha introducidas. Se visualizará  en el área de visualización del estado.

Cuando no haya ninguna imagen para la hora y fecha introducidas, se llevará a cabo la acción siguiente.


Cuando haya imágenes grabadas después de la hora y fecha introducidas, se reproducirá la imagen grabada más cercana después de la hora y fecha introducidas.

## Notas:

- Cuando se reproducen imágenes MPEG-4 designando la hora y la fecha, es posible que la reproducción se inicie desde un punto que esté varios segundos después de la hora y fecha designadas o desde el primer fotograma de la grabación siguiente.
- Los datos de la memoria SD guardados en esta unidad no podrán buscarse y reproducirse si se filtran por hora y fecha. Filtre los datos empleando la búsqueda de eventos de grabación y seleccione los datos que desee reproducir en la lista de resultados. (página 19)

## Paso 3

Haga clic en el botón [Stop] de la ficha [HDD] para detener la reproducción.

→ La indicación  visualizada en el área de visualización del estado se apagará y se visualizará una imagen en directo.

# Búsqueda y reproducción de eventos grabados

Busque un evento de grabación y reproduzca (búsqueda de evento de grabación). Podrá buscar los eventos de grabación mediante filtrado de la forma siguiente.

## Nota:

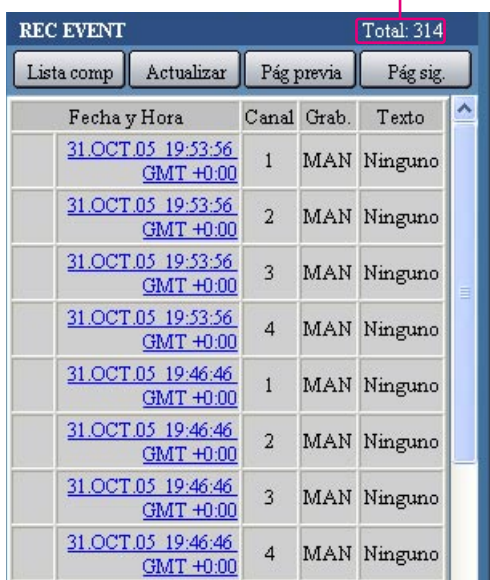
El área de la unidad de disco duro sujeta a la búsqueda de eventos de grabación es distinta dependiendo del área del disco. Para buscar eventos de grabación en el área de grabación normal y en el área de grabación de eventos de la unidad HDD, seleccione "Área de grabación normal" o "Área de grabación por evento". Para buscar imágenes grabadas en el área de copia, seleccione "Área de copia". Para más información sobre "Selec Disco", consulte la página 16.

## Acerca del filtrado

Condiciones para el filtrado	Cómo efectuar la búsqueda
Hora y fecha	Designa un período de tiempo y busque las imágenes grabadas en el período designado para reproducirlas.
Evento	Busca sólo las imágenes del modo de grabación seleccionado. Pueden seleccionarse los siguientes modos de grabación. <ul style="list-style-type: none"><li>• Manual: Grabación manual (página 10)</li><li>• Programa horario: Grabación de programa horario (Manual de configuración (PDF))</li><li>• Emergencia: Grabación de emergencia (Manual de configuración (PDF))</li><li>• Alarma del sitio: Grabación en caso de ocurrir una alarma del sitio (página 28)</li><li>• Alarma de terminal: Grabación en caso de ocurrir una alarma de terminal (página 28)</li><li>• Alarma de comando: Grabación en caso de ocurrir una alarma de comando (página 28)</li><li>• Memoria SD: Datos de la memoria SD (Manual de configuración (PDF))</li></ul>
Texto	Busque sólo las imágenes grabadas con/sin información de texto.

## Acerca de la visualización de la ventana de la lista de eventos de grabación

Número de datos listados



Fecha y Hora	Canal	Grab.	Texto
31.OCT.05 19:53:56 GMT +0:00	1	MAN	Ninguno
31.OCT.05 19:53:56 GMT +0:00	2	MAN	Ninguno
31.OCT.05 19:53:56 GMT +0:00	3	MAN	Ninguno
31.OCT.05 19:53:56 GMT +0:00	4	MAN	Ninguno
31.OCT.05 19:46:46 GMT +0:00	1	MAN	Ninguno
31.OCT.05 19:46:46 GMT +0:00	2	MAN	Ninguno
31.OCT.05 19:46:46 GMT +0:00	3	MAN	Ninguno
31.OCT.05 19:46:46 GMT +0:00	4	MAN	Ninguno

**Número de datos listados:** Se visualizará el número total de los datos listados. Cuando el número total de datos listados es de más de 10 000, se visualizará la indicación de ">10000".

**Botón [Lista comp]:** Cancela el filtrado y lista todos los eventos de grabación.

**Botón [Actualizar]:** Actualiza el contenido visualizado al más reciente.

**Botón [Pág previa]:** Visualiza la página anterior de la lista.

**Botón [Pág sig.]:** Visualiza la página siguiente de la lista.

**Fecha y Hora:** Se visualiza la hora de inicio de la grabación.

**Canal:** Se visualizará un canal de cámara actualmente empleado para grabación. Se reproducirán en una pantalla sencilla las imágenes grabadas del canal de cámara visualizado.

**Grab.:** Se visualizará el modo de grabación.

**MAN:** Grabación manual

**SCH:** Grabación de programa horario

**EMR:** Grabación de emergencia

**Terminal:** Grabación en caso de ocurrir una alarma de terminal

**COM:** Grabación en caso de ocurrir una alarma de comando

**CAM:** Alarma del sitio

**Pre:** Grabación de pre-evento

**SD:** Datos de la memoria SD

**TEXTO:** Cuando hay información de texto adjuntada a la imagen grabada, se visualizará "Añadido".

Cuando no hay información de texto adjuntada a la imagen grabada, se visualizará "Ninguno".

## Modo de operación

### Imagen de pantalla 1

Haga clic en el botón [Búsqueda] del cuadro [Búsqueda] en la ficha [Control]. Aparecerá la ventana "Búsqueda de eventos".



### Paso 1

Seleccione las condiciones de búsqueda.

- **"Fecha y Hora"**

Filtro mediante la hora y la fecha. Seleccione una hora de inicio y una hora de finalización haciendo clic en el botón [V].

- **"Grab. Eventos"**

Filtro mediante eventos de grabación. Haga clic en el evento de grabación que desee visualizar cuando efectúe el filtrado mediante eventos de grabación.

- **"estándar Canal"**

Determine el canal de cámara que deba utilizarse como zona horaria estándar para la búsqueda.

(Es necesario determinar la hora y la fecha primarias seleccionando un canal de cámara cuando se instalan cámaras en dos o más países. Cuando esta unidad y la cámara a utilizarse como el "estándar Canal" se instalan en la misma zona horaria, seleccione "--".)

- **"CÁMARA"**

Filtro mediante el canal de cámara. Marque el botón de opción del canal de cámara que desee buscar.

- **"TEXTO"**

Filtro mediante la información de texto adjunto/no adjunto. Seleccione "Añadido" o "Ninguno" haciendo clic en el botón [V].

Cuando seleccione "--", la búsqueda se efectuará sin filtrado mediante la información de texto adjunto/no adjunto.

### Paso 2

Haga clic en el botón [OK].

→ Se visualizará **FILTERING** en el área de visualización del estado. Se visualizará el resultado filtrado.

---

### Nota:

Haga clic en el botón [Lista comp] para cancelar el filtrado. Se apagará **FILTERING** y se listarán todos los eventos de grabación.

---

## Imagen de pantalla 2

Los resultados de la búsqueda (lista de eventos de grabación) se visualizarán debajo de la ficha [Control].



## Paso 3

Haga clic en la hora del evento de grabación deseado.  
→ Reproduzca una imagen grabada del evento de grabación a partir de la hora seleccionada.

## Paso 4

Haga clic en el botón [Stop] para detener la reproducción.

## Notes:

- Reproducción de los datos de la memoria SD  
Cuando una imagen grabada del evento de grabación no contiene muchos fotogramas para reproducirla sin problemas, es posible que se visualice una pantalla negra o que se tarde cierto tiempo en actualizar las imágenes. En este caso, visualice la imagen con reproducción de fotograma por fotograma/reproducción en inversión de fotograma por fotograma.
- Reproducción de los datos de la memoria SD en una pantalla dividida en 4 pantallas  
Cuando se encuentra algún problema para la reproducción de las imágenes en una pantalla dividida en 4 pantallas, reproduzca las imágenes en una pantalla única.

# Para mirar las imágenes en directo

Se visualizarán las imágenes en directo en la ventana del explorador de Web.

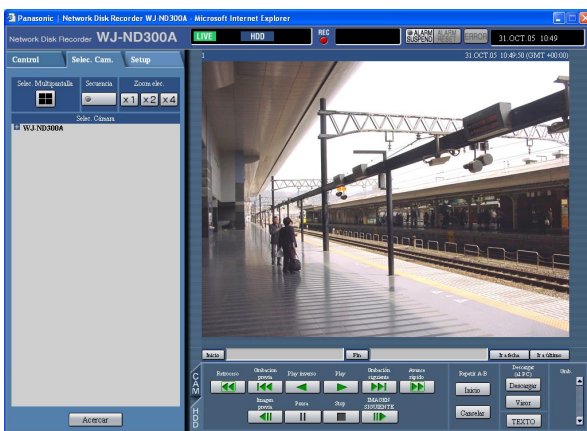
Podrá mirar las imágenes en directo en una pantalla sencilla o en una pantalla múltiple en la ventana del explorador de Web.

También podrá visualizar las imágenes en directo de forma secuencial (visualización secuencial).

## Visualización de imágenes de una cámara en una pantalla sencilla

### Imagen de pantalla 1

Visualice la ficha [Selecc. Cam.].



### Paso 1

Haga clic en el título de la cámara deseada desde la lista visualizada en el cuadro [Selecc. Cámara].

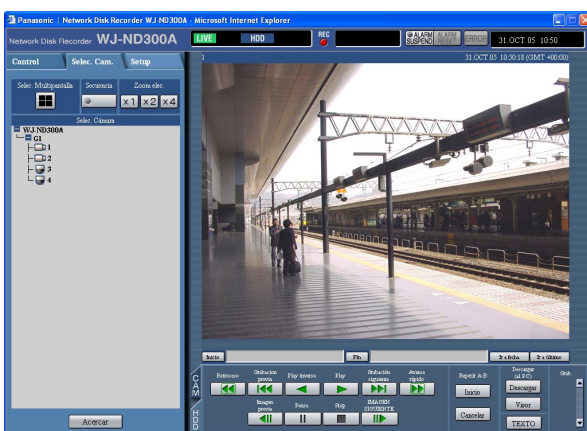
### Nota:

- Selección de cámara  
Cuando se hace clic en el icono de "WJ-ND300A", se visualizará un título de grupo de las cámaras conectadas a la WJ-ND300A. Cuando se hace clic en el título de grupo visualizado, se visualiza una lista de las cámaras que pertenecen al grupo seleccionado.

Haga clic en el título de la cámara visualizada para visualizar las imágenes del canal de la cámara respectiva.

### Imagen de pantalla 2

Se visualizarán las imágenes en directo del canal de cámara seleccionado.



### Notas:

- Selección de cámara  
Haciendo clic en el título de cámara se visualizará una lista de las cámaras conectadas a la unidad. Las imágenes del canal de cámara seleccionado se visualizarán en el área de visualización de imágenes haciendo clic en uno de los nombres de cámara.

- Acerca del zoom eléctrico  
Cuando visualice una imagen en una pantalla sencilla, podrá realizar el zoom en la imagen visualizada. Haga clic en el botón del cuadro [Zoom elec.] para acercar la imagen visualizada.

**Botón [x1]:** Hace retornar al tamaño de la visualización original (tamaño de zoom de x1).

**Botón [x2]:** Visualiza las imágenes con tamaño ampliado de x2.

**Botón [x4]:** Visualiza las imágenes con tamaño ampliado de x4.

Al hacer clic en un punto de la imagen ampliada, se desplazará la imagen ampliada de modo que el punto en el que se ha hecho clic quede en el centro.

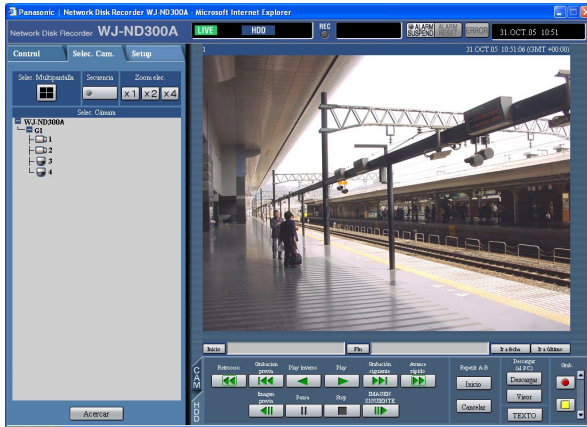
- Cuando se haga clic en el botón [Ir a último] mientras se visualizan imágenes en directo, se iniciará la reproducción de las últimas imágenes grabadas desde el canal de cámara seleccionado.

# Visualización de las imágenes de las cámaras en una pantalla dividida en 4

Las imágenes de las cámaras se visualizarán en una pantalla dividida en 4.

## Imagen de pantalla 1

Visualice la ficha [Selec. Cam.].



## Paso 1

Haga clic en el botón del cuadro [Selec. Multipantalla].

## Imagen de pantalla 2

Las imágenes de las cámaras se visualizarán en una pantalla dividida en 4.



## Paso 2

Pueden visualizarse simultáneamente imágenes de 4 cámaras en una pantalla dividida en 4. Cada vez que se hace clic en el botón, la imagen de la cámara cambia a una visualización cuádruple de acuerdo con los ajustes realizados en [Sistema] – [Config Basica] – [Monitor] del menú de configuración (Avanzado).

## Paso 3

Haga clic en un título de cámara del ficha [Selec. Cam.] o en el título de cámara visualizado en la imagen para volver a la visualización de pantalla sencilla.

## Nota:

Cuando se haga clic en el botón [Ir a último] mientras se visualizan imágenes en directo, se iniciará la reproducción de las últimas imágenes grabadas desde el canal de cámara seleccionado.

# Visualización de las imágenes con la visualización secuencial

Las imágenes visualizadas de las cámaras se cambiarán automáticamente.

Las imágenes de cámara se visualizarán secuencialmente de acuerdo con los ajustes realizados de antemano.

## Imagen de pantalla 1

Visualice la ficha [Selec. Cam.].



## Paso 1

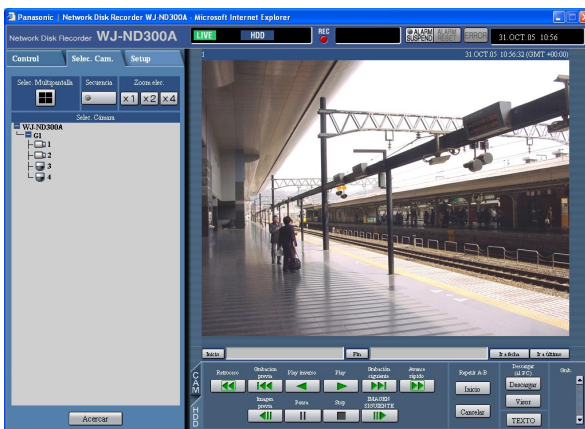
Haga clic en el botón del cuadro [Secuencia].

→ Se encenderá la lámpara (verde) del botón durante la operación de la secuencia.

La acción de la secuencia se iniciará y se encenderá la lámpara (verde) del botón durante la operación de la secuencia. La indicación de "SEQ" también se encenderá en el área de visualización del estado.

## Imagen de pantalla 2

Las imágenes en directo se visualizarán secuencialmente de acuerdo con los ajustes realizados de antemano.



## Paso 2

Para detener la visualización secuencial, haga clic otra vez en el botón. La lámpara del botón se apagará cuando se detenga la operación de la secuencia.

Cuando se efectúan operaciones para visualizar imágenes en una pantalla sencilla (página 22) o en una pantalla dividida en 4 (página 23) durante la visualización secuencial, se cancelará la visualización secuencial.

## Notas:

- El paso de la secuencia que no pueda visualizarse se saltará. (Tampoco podrán visualizarse las imágenes MPEG-4. Se saltarán automáticamente.)
- Cuando se haga clic en el botón [Ir a último] mientras se visualizan imágenes en directo, se iniciará la reproducción de las últimas imágenes grabadas desde el canal de cámara seleccionado.



# Control de las cámaras

Cuando visualice imágenes en directo, podrá realizar las siguientes operaciones de control de las cámaras.

- Panoramización/  
inclinación: Mueve una cámara horizontal/verticalmente.
- Zoom: Acerca/aleja las imágenes.
- Enfoque: Ajusta el enfoque.
- Brillo: Ajusta el brillo del objetivo.
- Acción de preajuste: Mueve una cámara a la posición preajustada que se ha registrado de antemano.
- Auto (Automático): Mueve una cámara con una función automática ajustada de antemano.

## Notas:

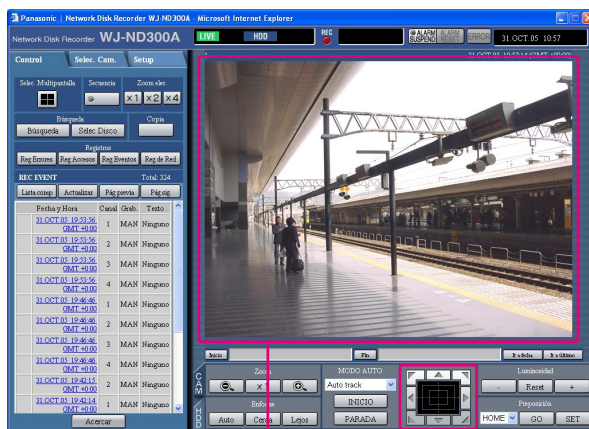
- Dependiendo de los modelos de las cámaras conectadas, puede resultar imposible controlar la cámara o algunas funciones pueden no estar disponibles.
- El control de las cámaras sólo puede realizarse cuando se visualizan imágenes en directo en una pantalla sencilla.

## Operación de panoramización/inclinación

Mueve una cámara horizontal/verticalmente.

### Imagen de pantalla 1

Visualice la ficha [CAM].



Botones de control/  
teclado de control

Área de visualización  
de imágenes

### Paso 1

Mueve una cámara horizontal/verticalmente de las formas siguientes.

- **Botones de control:** Haga clic para mover la cámara.
- **Teclado de control:** Haga clic para mover la cámara. La velocidad de panoramización/inclinación será más rápida si el punto en el que se hace clic está más alejado del punto central del teclado de control.
- **Área de visualización de imágenes:** Haga clic en el punto de la imagen visualizada que desee que sea el centro del ángulo de campo. La cámara se moverá a la posición del punto en el que se ha hecho clic tomándolo como el punto central de su imagen.

# Operaciones del zoom/enfoque/luminosidad

**Zoom:** Acerca/aleja las imágenes. Dependiendo de los modelos de las cámaras conectadas, puede ser distinto el tamaño de la imagen para la parte de zoom respectiva. Para más información, consulte el manual de instrucciones de la cámara.

**Ajuste del enfoque:** Ajusta el enfoque. Dispondrá de la función de enfoque automático.

**Ajuste del brillo:** Ajusta el brillo del objetivo.

## Imagen de pantalla 1

Visualice la ficha [CAM].



## Paso 1

### • Zoom

Ajuste el zoom haciendo clic en el botón [⊖] o en el botón [⊕] del cuadro [Zoom]. Haga clic en el botón [x1] para reponer el zoom.

### Nota:

La rotación del botón de la rueda del ratón también permite ajustar el zoom a los usuarios.

### • Ajuste del enfoque

Ajuste el enfoque haciendo clic en el botón [Cerca] o en el botón [Lejos] del cuadro [Enfoque].

La función de enfoque automático estará disponible haciendo clic en el botón [Auto].

### • Ajuste del brillo

Ajuste el brillo haciendo clic en el botón [+ ] o en el botón [- ] del cuadro [Luminosidad].

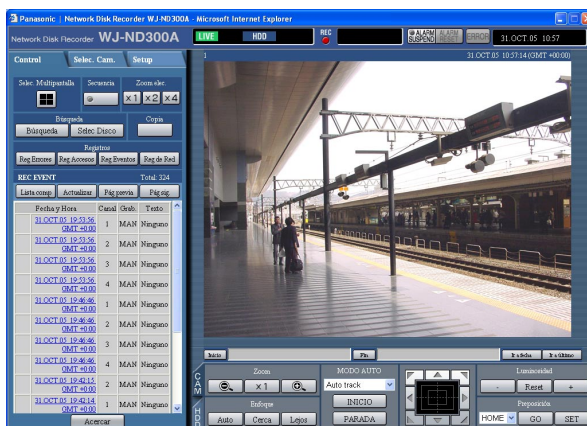
Haga clic en el botón [Reset] para reponer el ajuste del brillo.

# Registro de una dirección de cámara en la posición de preajuste

La dirección de la cámara actual podrá registrarse en la posición de preajuste especificada. Las posiciones de preajuste especificadas pueden utilizarse con una cámara que sea compatible con la función de posiciones de preajuste.

## Imagen de pantalla 1

Visualice la ficha [CAM].



## PASO 1

Efectúe la operación de panoramización/inclinación para mover la cámara a la posición que desee registrar.

## PASO 2

Haga clic en el botón [√] del cuadro [Preposición] para seleccionar el número de preajuste (1 - 256) que desee registrar.

HOME no está disponible para el registro.

## PASO 3

Haga clic en el botón [SET].

→ El número de preajuste seleccionado se emplea para el registro.

## Mueva una cámara a la posición preajustada

Mueva una cámara a la posición preajustada que se ha registrado de antemano. Es necesario haber registrado posiciones de preajuste para poder efectuar la función de preajustes. Para ver las descripciones sobre la forma de registrar la posición preajustada, consulte el manual de instrucciones de la cámara conectada. Es imposible registrar las posiciones de preajuste de las cámaras que emplean esta unidad.

### Imagen de pantalla 1

Visualice la ficha [CAM].



### Paso 1

Haga clic en el botón [✓] del cuadro [Preposición] para seleccionar el número de preajuste (HOME, 1 - 256) que desee moverse.

### Paso 2

Haga clic en el botón [GO].  
→ La cámara se mueve a la posición de preajuste registrada correspondiente al número de preajuste seleccionado.

## Función del modo automático (Auto Pan, etc.)

Mueva una cámara con una función automática ajustada de antemano.

### Imagen de pantalla 1

Visualice la ficha [CAM].



### Paso 1

Haga clic en el botón [✓] del cuadro [MODO AUTO] para seleccionar el modo (Auto Pan, etc.) que deba iniciarse.

### Paso 2

La función del modo automático puede efectuarse haciendo clic en el botón [INICIO] del cuadro [MODO AUTO]. Haga clic en el botón [PARADA] para detener la función del modo automático.

### Nota:

Consulte el manual de instrucciones de la cámara conectada para encontrar más información sobre la función del modo automático de la cámara.

# Acerca de la función de eventos

La acción de eventos se lleva a cabo cuando ocurren los eventos siguientes.

- **Alarma de terminal:** Cuando se suministra una señal desde un dispositivo externo, como pueda ser un sensor de puerta, al terminal ALARM, este acontecimiento se trata como un evento de alarma de terminal.
- **Alarma de comando:** Se envía una alarma de comando desde un PC a través de una red.
- **Alarma del sitio:** Se envía una alarma empleando el protocolo de alarma Panasonic desde una cámara de la red.

## Acción al ocurrir un evento

La acción de evento se lleva a cabo de acuerdo con los ajustes cuando ocurre un evento.

Hay 3 modos de acción de evento para el modo de alarma (ALM), modo de actividad (ADM) y "OFF" para cada tipo de evento. La acción de evento será distinta de acuerdo con el modo de acción de evento que se haya ajustado.

## Acerca del modo de acción de evento

- **Modo de alarma (ALM)**  
Este modo notifica el acontecimiento de un evento al exterior. La acción tomada en el modo de alarma se trata como la acción de alarma.
- **Modo de detección de actividad (ADM)**  
Este modo no notifica un evento exterior, sino que graba los registros cronológicos de eventos y efectúa las acciones de grabación y preajuste.
- **"OFF"**  
Sólo efectúa la grabación del registro cronológico de eventos. Las otras acciones de eventos no se efectúan.

Acción de alarma	Modo de alarma	Modo de actividad	OFF
Inicie la grabación.	✓	✓	–
Mensaje de alarma.	✓	–	–
Hace parpadear el indicador de alarma.	✓	–	–
Hace sonar el zumbador.	✓	–	–
Mueva una cámara a la posición preajustada	✓	✓	–
Notifica el acontecimiento del evento enviando correo electrónico.	✓	–	–
Suministra una señal desde el conector ALARM o conector ALARM/CONTROL del panel posterior de esta unidad (salida de señal de alarma).	✓	–	–
Graba el registro cronológico de eventos.	✓	✓	✓
Transmite imágenes a un servidor FTP.	✓	–	–
Notifica una ocurrencia de alarma de acuerdo con los ajustes del protocolo de alarma Panasonic.	✓	–	–

✓: Aplicable –: No es aplicable

### Nota:

Cuando ha ocurrido un evento y el método de compresión de la cámara correspondiente es "MPEG-4", es posible que la grabación del evento se inicie desde un punto que esté varios segundos después de cuando ocurrió el evento y que la duración de la grabación se acorte varios segundos.

## Acerca de la acción de alarma

- **Inicie la grabación.**

La grabación se iniciará cuando ocurra un evento. La grabación se efectuará de acuerdo con los ajustes tales como la duración de la grabación, velocidad de grabación, etc. que se realizaron en el menú de configuración. (Consulte el Manual de configuración (PDF) para encontrar más información al respecto.)

Dependiendo de los ajustes, es posible empezar a grabar imágenes antes de que ocurra el evento (grabación de pre-eventos).

- **Visualiza un mensaje de alarma.**

La ventanilla emergente que avisa que ha ocurrido un evento se visualizará al ocurrir el evento.

- **Hace parpadear el indicador de alarma.**

El indicador de alarma del panel frontal de la unidad empezará a parpadear al ocurrir un evento.

- **Hace sonar el zumbador.**

El zumbador empezará a sonar durante el tiempo ajustado de acuerdo con los ajustes realizados en el menú de configuración. (Consulte el Manual de configuración (PDF) para encontrar más información al respecto.)

- **Mueva una cámara a la posición preajustada**

La cámara se moverá a la posición de preajuste, que se haya registrado de antemano, cuando ocurra un evento. Para ver las descripciones sobre la forma de registrar la posición preajustada, consulte el manual de instrucciones de la cámara conectada.

- **Notifica el acontecimiento del evento enviando correo electrónico.**

Cuando ocurre un evento, esta unidad notifica el acontecimiento del evento con la hora y la fecha del acontecimiento del evento enviando correo electrónico (mensajes de correo de alarma) a las direcciones registradas. También se puede adjuntar una imagen al correo de alarma.

Pueden registrarse hasta 4 direcciones como recipientes del correo de alarma.

Para enviar el correo de alarma cuando ocurre un evento, es necesario efectuar los ajustes en el menú de configuración de antemano.

- **Suministra una señal desde el conector ALARM o conector ALARM/CONTROL del panel posterior de esta unidad (salida de señal de alarma).**

Es posible emitir señales desde el conector ALARM del panel posterior de la unidad y hacer sonar el zumbador cuando ocurra un evento. La duración de salida de alarma podrá ajustarse en el menú de configuración. (Consulte el Manual de configuración (PDF) para encontrar más información al respecto.)

- **Graba el registro cronológico de eventos.**

El tipo de evento y la hora y fecha en que ocurre se grabarán cuando ocurra un evento.

- **Transmite las imágenes grabadas a un servidor FTP cuando ocurre un evento**

Cuando ocurre un evento, las imágenes grabadas continuarán transmitiéndose a un servidor FTP automáticamente durante la duración ajustada a partir de la hora de inicio de la grabación. Para enviar una imagen de alarma a un servidor FTP cuando ocurre un evento, es necesario efectuar los ajustes en el menú de configuración de antemano. Consulte el Manual de configuración (PDF) para encontrar más información al respecto.

- **Notifica a un PC la ocurrencia de una alarma de acuerdo con los ajustes del protocolo de alarma Panasonic.**

Seleccione "ON" u "OFF" para determinar si se debe o no notificar la ocurrencia de una alarma (o información de error) a un PC de acuerdo con el protocolo "Protocolo Panasonic de alarmas" del menú de configuración ("Com" – "Protocolo Panasonic de alarmas").

Para recibir una notificación (o información de error) y visualizar el contenido de la notificación, es necesario el software opcional.

## Cancele la acción de alarma

La acción de alarma tendrá lugar cuando se detecte un evento.  
Para cancelar manualmente la acción de alarma, efectúe lo siguiente.

### Imagen de pantalla 1

Cuando ocurra una alarma, se visualizará [ALARM RESET] en el área de visualización del estado.



### Paso 1

Haga clic en el botón [ALARM RESET].  
→ Se cancelará la acción de alarma.

## Suspenda la acción de alarma

Configure los ajustes para que no se efectúe la acción de alarma aunque ocurra un evento. Será útil para suspender la acción de alarma cuando ocurra un evento en casos en los que se realice el mantenimiento de la unidad durante cierto período.

Aunque se suspenda la acción de alarma, se efectuarán la grabación de las imágenes, la grabación del registro cronológico de eventos y la acción de preajuste.

### Imagen de pantalla 1

Aparecerá la ventana de operación.



### Paso 1

Haga clic en el botón [ALARM SUSPEND].  
→ Se suspenderá la acción de alarma.  
Se encenderá el indicador "ALARM SUSPEND" en el panel frontal de la unidad.

### Paso 2

Para liberar la suspensión de alarmas, haga clic otra vez en el botón [ALARM SUSPEND].  
→ Se apagará el indicador "ALARM SUSPEND" en el panel frontal de la unidad.

# Copia (duplicado)

Las imágenes grabadas en el área normal/área de eventos pueden copiarse manualmente al área de copia de la unidad de disco duro.

Le recomendamos hacer regularmente copias de seguridad por si ocurre alguna situación inesperada, como pueda ser un mal funcionamiento del disco duro. Podrá efectuar la copia manual durante los estados siguientes.

- Mientras se visualizan imágenes en directo
- Durante la reproducción o la pausa de la reproducción de imágenes grabadas

## Imagen de pantalla 1

Visualice la ficha [Control].



## Paso 1

Haga clic en un botón del cuadro [Copia] en la ficha [Control].

### Nota:

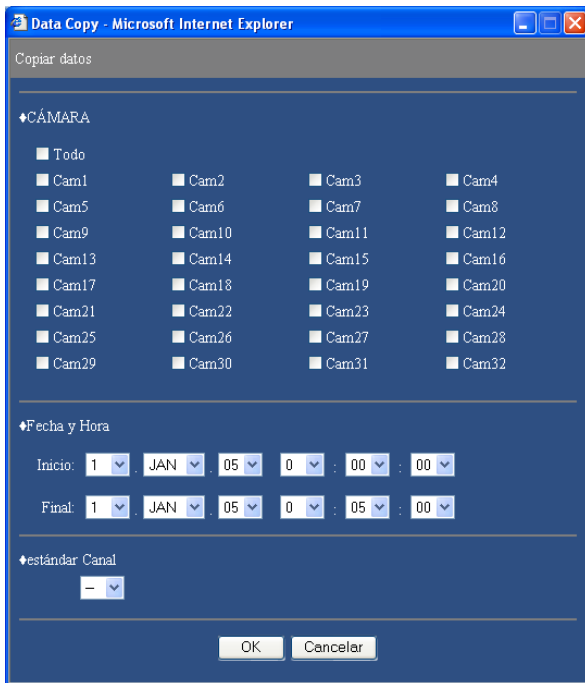
Es imposible copiar las imágenes grabadas en los casos siguientes.

(Aparecerá la ventana emergente cuando se haga clic en el botón del cuadro [Copia].)

- Cuando se efectúa la copia
- Cuando se está efectuando una descarga (página 41)
- Cuando se haya seleccionado "Área de copia" para "Selec Disco"

## Imagen de pantalla 2

Aparecerá la ventana "Copiar datos".



### Notas:

- Podrá cancelarse la copia empleando la ventana de cancelación de copia que se visualiza haciendo clic en el botón del cuadro [Copia] durante la copia.
- La copia puede iniciarse desde un punto que está varios segundos después de la hora de inicio designada cuando se copian imágenes MPEG-4.
- Los datos de la memoria SD del canal de la cámara y del intervalo de tiempo seleccionados se copiarán también al área de copia.

## Paso 2

Haga clic en el canal de cámara que desee copiar. Podrán seleccionarse dos o más canales de cámara.

## Paso 3

Seleccione una hora de inicio y una hora de finalización para la copia haciendo clic en el botón [✓].

## Paso 4

Determine el canal de cámara que deba utilizarse como zona horaria estándar para la búsqueda.

(Es necesario determinar la hora y la fecha primarias seleccionando un canal de cámara cuando se instalan cámaras en dos o más países.)

---

### Paso 5

Haga clic en el botón [OK].

→ Se visualizará **COPY** en el área de visualización del estado cuando se inicie la copia. Sin embargo, la copia no se efectuará en los casos siguientes (se visualizará la ventana emergente):

- Cuando otro usuario haya seleccionado el la unidad de copia deseada
- Cuando se efectúa la copia



# Borrado manual de las imágenes guardadas en el disco duro

Borre manualmente las imágenes grabadas guardadas en el área normal, en el área de eventos o en el área de copia del disco duro.

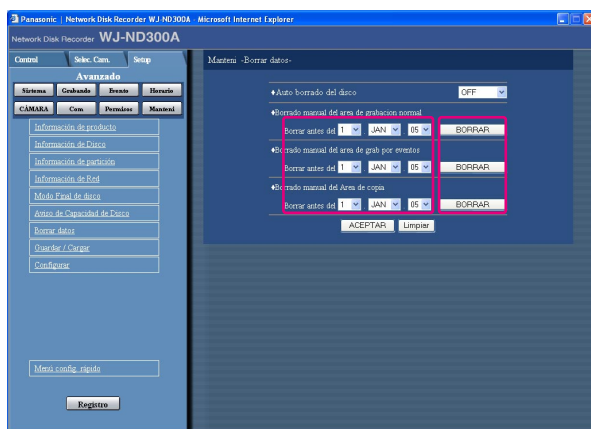
Ajustando una hora y fecha, las imágenes grabadas el día anterior al de la hora y fecha ajustadas serán objeto de borrado.

## Importante:

- Es imposible recuperar las imágenes una vez borradas.
- Podrá borrar automáticamente imágenes grabadas cuando hayan transcurrido los días ajustados a partir del día en el que se grabó la imagen (borrado automático del HDD).  
Para obtener más información, consulte al administrador del sistema.
- Cuando haya seleccionado "Stop" para "Modo Final de disco" de "Manteni", el espacio disponible en el disco no se incrementará aunque se efectúe el borrado.

## Imagen de pantalla 1

Haga clic en el botón [Manteni] del menú de configuración (Avanzado) y luego haga clic en "Borrar datos". Se visualizará la ventana de "Borrar datos".



## Paso 1

Ajuste la hora y la fecha para cualquier área de "Borrado manual del area de grabacion normal", "Borrado manual del area de grab por eventos" o "Borrado manual del Area de copia" haciendo clic en [V].

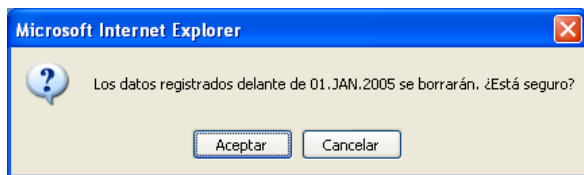
Se borrarán las imágenes grabadas antes de la hora y fecha ajustadas.

## Paso 2

Presione el botón [BORRAR].

## Imagen de pantalla 2

Aparecerá la ventana de confirmación.



## Paso 3

Haga clic en el botón [Aceptar].

→ Se iniciará el borrado.

# Visualice/edite la información de texto

Podrá adjuntar información de texto a las imágenes durante la grabación.

Podrá introducir hasta 200 caracteres para la información de texto.

A continuación se describe la forma de visualizar/editar la información de texto adjuntada a las imágenes.

## Nota:

Podrá visualizar/editar la información de texto durante el estado de pausa de la reproducción en una pantalla sencilla.

## Imagen de pantalla 1

Inicie la operación después de haber comenzado la reproducción de las imágenes grabadas en una pantalla sencilla.



## Paso 1

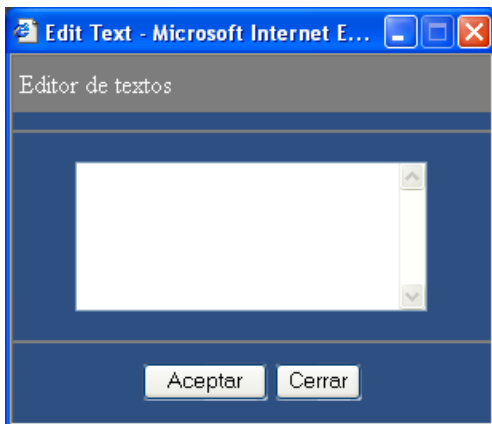
Pause la reproducción haciendo clic en el botón [Pausa].

## Paso 2

Haga clic en el botón [TEXTO] de la ficha [HDD].

## Imagen de pantalla 2

Aparecerá la ventana "Editor de textos".



## Paso 3

Se visualizará la información de texto adjuntada a las imágenes grabadas.

## Paso 4

Edite la información de texto. Podrá introducir hasta 200 caracteres (hasta 10 líneas) para la información de texto.

### • Acerca de los caracteres disponibles

Pueden introducirse los caracteres alfanuméricos siguientes.

ABCDEFGHIJKLMNOPQRSTUVWXYZ  
abcdefghijklmnopqrstuvwxyz012345  
6789!"#\$%&'()\*+,-./:;<=>?@[\\]^\_`|}~  
(espacio)

## Paso 5

Haga clic en el botón [Aceptar].

→ Se registrará la información de texto.

## Paso 6

Haga clic en el botón [Cerrar].

→ Aparecerá la ventana [Editor de textos].

# Transmite imágenes de cámara a un servidor FTP

Es posible transmitir imágenes a un servidor FTP.

La transmisión de imágenes puede efectuarse periódicamente a una hora designada (ENVÍO FTP PERIÓDICO) o al ocurrir un evento (enviando alarma por ftp).

## Transmisión de las imágenes periódicamente desde las cámaras

Es necesario efectuar los ajustes en el menú de configuración antes de transmitir las imágenes de las cámaras periódicamente a un servidor FTP.

Los ajustes relacionados con "ENVÍO FTP PERIÓDICO" tales como el directorio del servidor FTP, intervalo de transmisión, canal de cámara de origen, etc. pueden efectuarse en el menú de configuración (Avanzado) ("Com" - "Config. FTP" - "ENVÍO FTP PERIÓDICO").

Seleccione "ON" u "OFF" en el menú de configuración (Avanzado) ("Programación" - "Horario" - "ENVÍO FTP PERIÓDICO") para establecer si las imágenes deben transmitirse periódicamente.

Para ver la configuración, consulte el manual de configuración (PDF).

---

### Nota:

Cuando se seleccione "MPEG-4" para el método de compresión de imágenes de la cámara utilizada para el canal de cámara seleccionado para "Canal a enviar" (de "ENVÍO FTP PERIÓDICO" en el menú "Config. FTP"), las imágenes no se transmitirán.

---

## Transmisión de las imágenes desde las cámaras en caso de ocurrir un evento

Es necesario efectuar los ajustes en el menú de configuración antes de transmitir las imágenes de las cámaras a un servidor FTP cuando ocurra un evento.

Los ajustes relacionados con "enviando alarma por ftp" tales como el nombre del servidor FTP, "Duración de pre", "Duración de post", etc. pueden efectuarse en el menú de configuración (Avanzado) ("Com" - "Config. FTP" - "enviando alarma por ftp").

Seleccione "ON" u "OFF" en el menú de configuración (Avanzado) ("Programación" - "Horario" - "enviando alarma por ftp") para establecer si las imágenes deben transmitirse cuando ocurra un evento.

Para ver la configuración, consulte el manual de configuración (PDF).

# Compruebe los registros cronológicos

Pueden comprobarse los registros cronológicos siguientes.

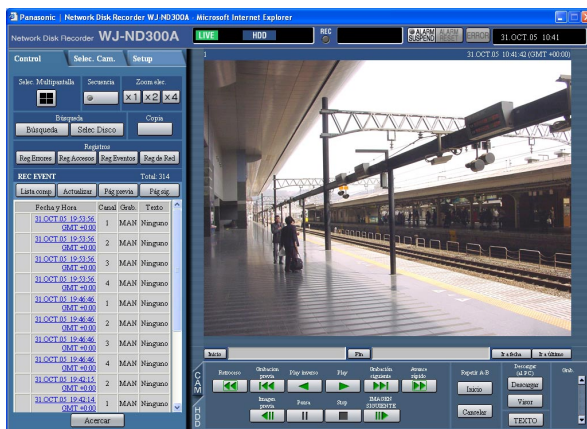
- Registro cronológico de errores
- Registro cronológico de acceso
- Registro cronológico de eventos (hora y detalles del acontecimiento del evento)
- Registro cronológico de problemas de la red

## Comprobación del registro cronológico de errores

El registro cronológico de errores se visualizará en forma de lista.

### Imagen de pantalla 1

Visualice la ficha [Control].



### Paso 1

Haga clic en el botón [Reg Errores] del cuadro [Registros] en la ficha [Control].

### Imagen de pantalla 2

El registro cronológico de errores (la ventana de registro cronológico de errores) se visualizará en forma de lista debajo de la ficha [Control]. Para más información sobre el registro cronológico de errores, consulte la página 54.



### Paso 2

Haga clic en el botón [Lista] para cerrar la ventana de registro cronológico de errores.

### Notas:

- Pueden mantenerse hasta 100 registros cronológicos de errores. Cuando se archivan más de 100 registros cronológicos de eventos, los registros cronológicos de eventos más antiguos quedan sobrescritos por los nuevos registros cronológicos de eventos.
- En este caso, el registro cronológico más antiguo es el primero que será sobrescrito.
- Las imágenes en directo no se actualizarán correctamente mientras se estén actualizando los registros cronológicos visualizados.

# Compruebe el registro cronológico de accesos

Se visualiza la hora de inicio/cierre de sesión para esta unidad, el nombre de usuario, y la dirección IP.

## Imagen de pantalla 1

Visualice la ficha [Control].



## Paso 1

Haga clic en el botón [Reg Accesos] del cuadro [Registros] en la ficha [Control].

## Imagen de pantalla 2

El registro cronológico de accesos (la ventana de registro cronológico de accesos) se visualizará en forma de lista debajo de la ficha [Control].



## Indicadores para el registro cronológico de accesos

- \*\*IN:** El nombre de usuario o la dirección IP visualizados antes de "IN" indican el usuario/anfitrión que ha iniciado la sesión.
- \*\*OUT:** El nombre de usuario o la dirección IP visualizados antes de "OUT" indican el usuario/anfitrión que ha cerrado la sesión.

Se visualiza un nombre de usuario o una dirección IP.

## Paso 2

Haga clic en el botón [Lista] para cerrar la ventana de registro cronológico de accesos.

## Notas:

- Pueden mantenerse hasta 100 registros cronológicos de accesos. Cuando se archivan más de 100 registros cronológicos de accesos, los registros cronológicos de accesos más antiguos quedan sobrescritos por los nuevos registros cronológicos de accesos.
- Las imágenes en directo no se actualizarán correctamente mientras se estén actualizando los registros cronológicos visualizados.

# Compruebe el registro cronológico de eventos

Se visualizarán los registros cronológicos de los eventos (las horas de acontecimiento de los eventos y sus detalles).

Para más información sobre cada evento, consulte la página 28.

## Imagen de pantalla 1

Visualice la ficha [Control].

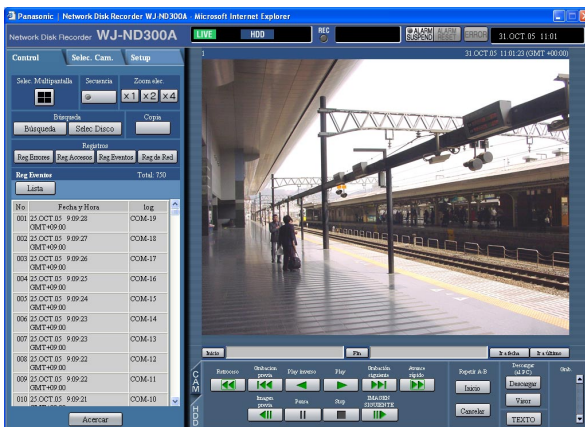


## Paso 1

Haga clic en el botón [Reg Eventos] del cuadro [Registros] en la ficha [Control].

## Imagen de pantalla 2

El registro cronológico de eventos (la ventana de registro cronológico de eventos) se visualizará en forma de lista debajo de la ficha [Control].



## Indicaciones para el registro cronológico de eventos

- COM:** Alarma de comando
- EMR:** Grabación de emergencia
- Terminal:** Alarma de terminal
- CAM:** Alarma del sitio
- SCD:** Alarma de cambio de escena
- EXT:** Grabación externa

## Paso 2

Haga clic en el botón [Lista] para cerrar la ventana de registro cronológico de eventos.

## Notas:

- Pueden mantenerse hasta 750 registros cronológicos de eventos. Cuando se archivan más de 750 registros cronológicos de eventos, los registros cronológicos de eventos más antiguos quedan sobrescritos por los nuevos registros cronológicos de eventos.
- Las imágenes en directo no se actualizarán correctamente mientras se estén actualizando los registros cronológicos visualizados.

# Compruebe el registro cronológico de problemas de la red

El registro cronológico de la red (eventos de red) se visualizará en forma de lista.

## Imagen de pantalla 1

Visualice la ficha [Control].



## Paso 1

Haga clic en el botón [Reg de Red] del cuadro [Registros] en la ficha [Control].

## Imagen de pantalla 2

El registro cronológico de problemas de la red (la ventana de registro cronológico de NW) se visualizará en forma de lista debajo de la ficha [Control]. Para más información sobre el registro cronológico de problemas de la red, consulte la página 54.



## Paso 2

Haga clic en el botón [Lista] para cerrar la ventana de registro cronológico de NW.

## Notas:

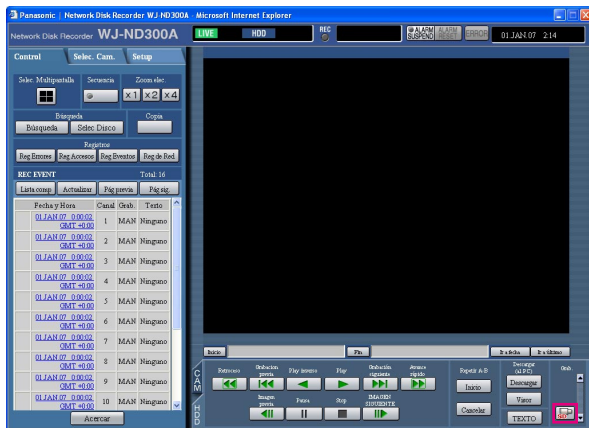
- Pueden mantenerse hasta 1 000 registros cronológicos de problemas de la red. Cuando se archivan más de 1 000 registros cronológicos de eventos, los registros cronológicos de eventos más antiguos quedan sobrescritos por los nuevos registros cronológicos de eventos.
- Cuando ocurra el mismo problema que el último del registro cronológico, sólo se actualizará el último registro cronológico.
- Las imágenes en directo no se actualizarán correctamente mientras se estén actualizando los registros cronológicos visualizados.

# Obtenga las imágenes de una tarjeta de memoria SD

Las imágenes grabadas en la tarjeta de memoria SD de la cámara pueden obtenerse de la forma siguiente. Consulte el manual de configuración (PDF) para encontrar más información sobre la grabación en la tarjeta de memoria SD y sobre el ajuste de la velocidad de grabación para grabar en la tarjeta de memoria SD.

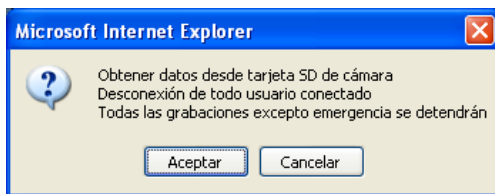
## Imagen de pantalla 1

Cuando la tarjeta de memoria SD de la cámara conectada contiene imágenes grabadas, se visualizará el botón de obtención de datos de la memoria SD (SD en rojo) en el cuadro [Grab.].



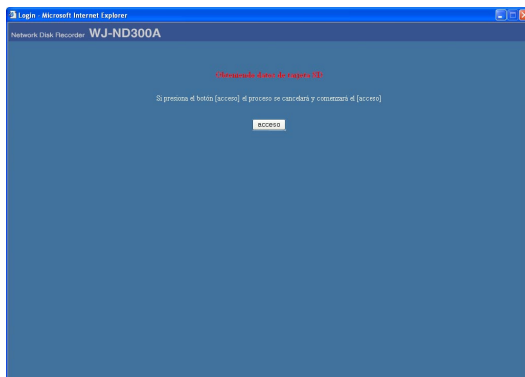
## Imagen de pantalla 2

Aparecerá la ventana de confirmación.



## Imagen de pantalla 3

Mientras se obtienen los datos de la memoria SD se visualizará la ventana de inicio de sesión.



## Paso 1

Haga clic en el botón de obtención de datos de la memoria SD.

### Importante:

- Sólo los usuarios cuyo nivel de usuario es "LV1" podrán hacer clic en el botón de obtención de datos de la memoria SD.
- Los datos de la memoria SD no podrán obtenerse cuando se esté efectuando la grabación de emergencia.

### Notas:

- Las letras "SD" del botón de obtención de datos de la memoria SD se visualizarán en azul cuando no haya imágenes grabadas en la tarjeta de memoria SD.
- Cuando se hace clic en el botón de obtención de datos de la memoria SD mientras las letras "SD" se visualizan en azul, la unidad comprueba si hay alguna imagen grabada en la tarjeta de memoria SD. Cuando se encuentra alguna imagen grabada, las letras "SD" del botón de obtención de datos de la memoria SD.

## Paso 2

Haga clic en el botón [Aseptar].

### Importante:

Cuando se inicia la obtención de datos de la memoria SD, se forzará a todos los usuarios a cerrar la sesión y se detendrán todas las grabaciones que actualmente se estén llevando a cabo.

## Paso 3

Para cancelar la obtención de datos de la memoria SD, haga clic en el botón [acceso] de inicio de sesión.

### Notas:

- Cuando se activa la grabación de emergencia durante el proceso de obtención de datos de la memoria SD, se cancelará la obtención de datos de la memoria SD y se iniciará la grabación de emergencia.
- Cuando se complete la obtención de datos de la memoria SD, se visualizará la página inicial de la ventana de autenticación.



# Descargue las imágenes grabadas

Designe el punto de inicio y el punto de finalización de las imágenes reproducidas y descargue las imágenes a un PC.

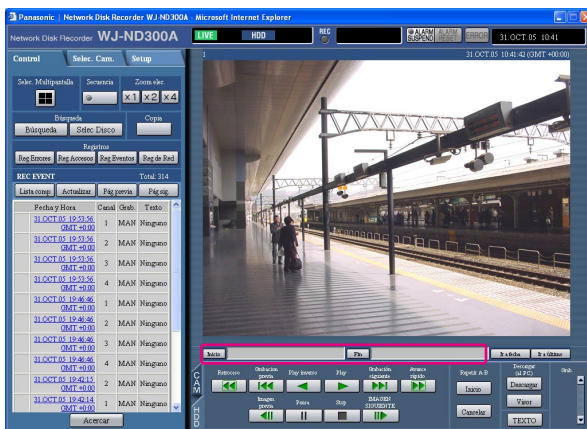
Las imágenes grabadas se descargarán como archivos de datos de imagen (nombre de archivo.n3r). Consulte la página 43 para encontrar las descripciones para reproducir las imágenes descargadas.

## Importante:

- Cuando efectúe la descarga, el espacio disponible en el disco deberá ser 2 o más veces el tamaño del archivo a descargarse.
- \* Se trata de una característica de Internet Explorer.
- De lo contrario, podría resultar imposible reproducir correctamente el archivo descargado en un PC.

## Imagen de pantalla 1

Visualice la ficha [HDD].



## Paso 1

Introduzca la hora de inicio deseada para la descarga en el cuadro [Inicio] del área de operación del punto de reproducción.

También es posible designar la hora de inicio haciendo clic en el botón [Inicio] en el punto deseado para ajustar el punto de inicio de la imagen a descargarse.

→ La hora y la fecha del punto de inicio se visualizarán en el área de visualización de la posición de reproducción.

## Paso 2

Introduzca la hora de finalización deseada para la descarga en el cuadro [Fin] del área de operación del punto de reproducción.

También es posible designar la hora de finalización haciendo clic en el botón [Fin] en el punto deseado para ajustar el punto de finalización de la imagen a descargarse.

→ La hora y la fecha del punto de finalización se visualizarán en el área de visualización de la posición de reproducción. Es posible designar hasta 20 minutos de margen de tiempo por descarga.

## Paso 3

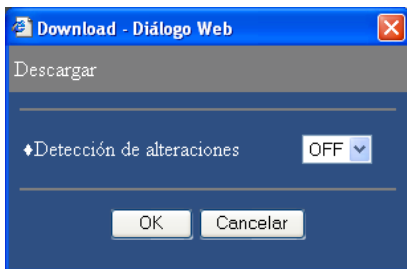
Haga clic en el botón [Descargar].

## Nota:

La descarga puede iniciarse desde un punto que está varios segundos después de la hora de inicio designada y puede terminar en un punto que esté varios segundos después de la hora de finalización designada cuando se descargan imágenes MPEG-4.

## Imagen de pantalla 2

Aparecerá la ventana emergente "Descargar".



## Paso 4

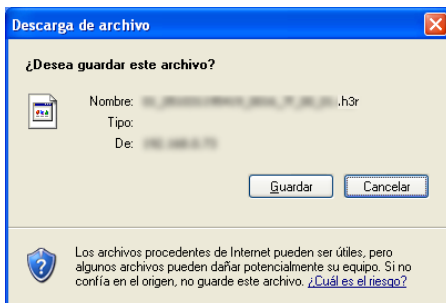
Haga clic en el botón [OK] después de haber seleccionado "ON" u "OFF" para "Detección de alteraciones" para determinar si hay que adjuntar un código de detección de alteración a las imágenes grabadas que vayan a descargarse.

## Nota:

El tiempo de descarga será más largo cuando se seleccione "ON" para "Detección de alteraciones".

## Imagen de pantalla 3

Aparecerá la ventana de descarga.

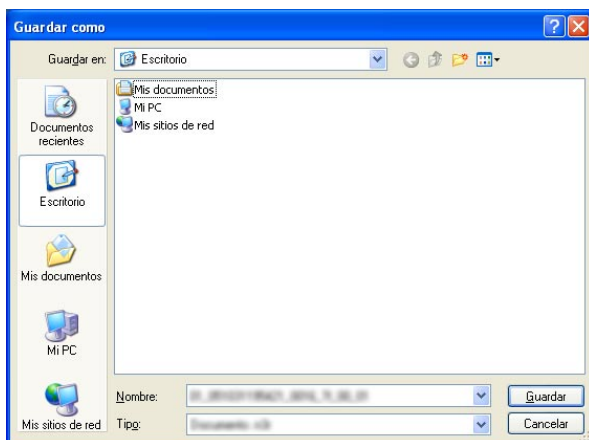


## Paso 5

Haga clic en el botón [Guardar].

## Imagen de pantalla 4

Aparecerá la ventana "Guardar como".



## Paso 6

Cree una carpeta nueva en el directorio deseado y haga clic en el botón [Guardar].

→ Las imágenes grabadas se descargarán como archivos de datos de imagen (nombre de archivo.n3r).

# Reproduzca las imágenes descargadas

Las imágenes grabadas se descargarán como archivos de datos de imagen (nombre de archivo.n3r). Es posible reproducir, guardar e imprimir las imágenes descargadas empleando en el PC el software del visor suministrado.

## Descargue el software del visor

### Imagen de pantalla 1

Visualice la ficha [HDD].

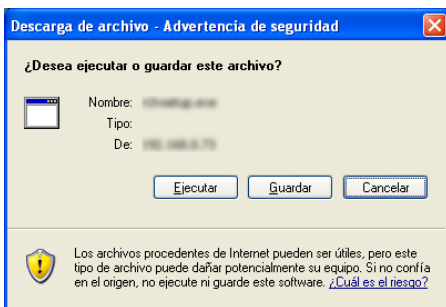


### Paso 1

Haga clic en el botón [Visor] del cuadro [Descargar (al PC)].

### Imagen de pantalla 2

Aparecerá la ventana de descarga.

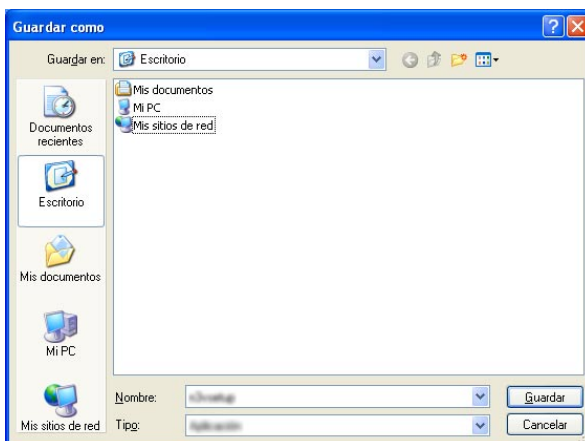


### Paso 2

Haga clic en el botón [Guardar].

### Imagen de pantalla 3

Aparecerá la ventana "Guardar como".



### Paso 3

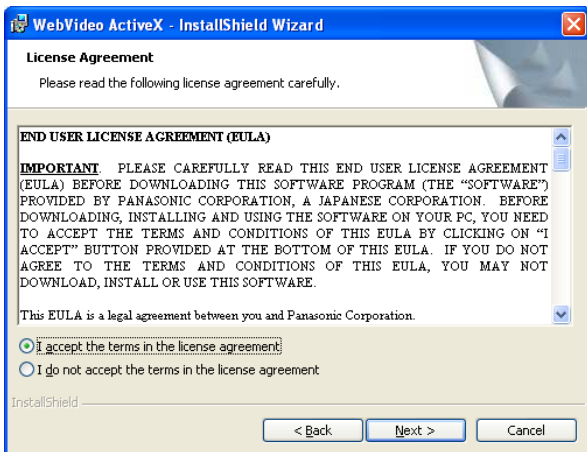
Cree una carpeta nueva en el directorio deseado y haga clic en el botón [Guardar].

→ Se descargará el software del visor.

# Instale el software del visor

## Imagen de pantalla 1

Aparecerá la ventana del asistente de instalación.



## Paso 1

Haga doble clic en el archivo descargado (n3vsetup.exe).

## Nota:

Cuando haya instalada una versión más antigua del software del visor, es posible que la instalación no finalice con éxito.

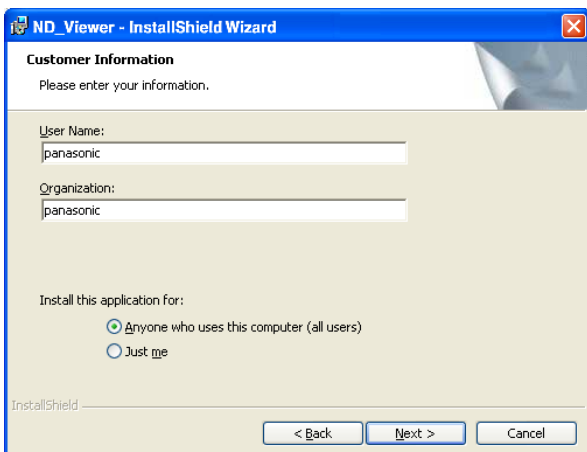
Desinstale primero la versión más antigua antes de iniciar la instalación.

## Paso 2

Para aceptar el contrato de licencia visualizado, haga clic en el cuadro de opción de "I accept the terms in the license agreement" y luego haga clic en [Next].

## Imagen de pantalla 2

Aparecerá la pantalla de introducción de la información de usuario.



## Paso 3

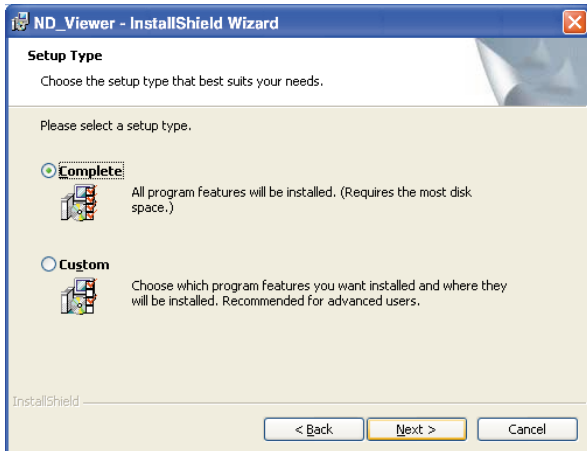
Complete los espacios para la información del usuario y haga clic en el botón [Next].

## Nota:

La introducción de la información del usuario no es necesaria para continuar.

### Imagen de pantalla 3

Aparecerá la pantalla de selección del tipo de configuración.

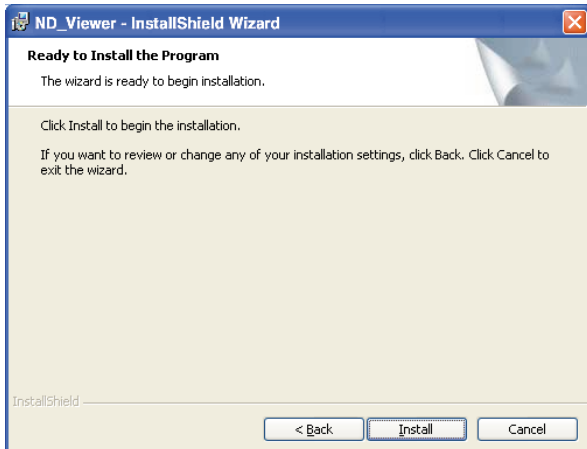


### Paso 4

Seleccione "Complete" y haga clic en el botón [Next].

### Imagen de pantalla 4

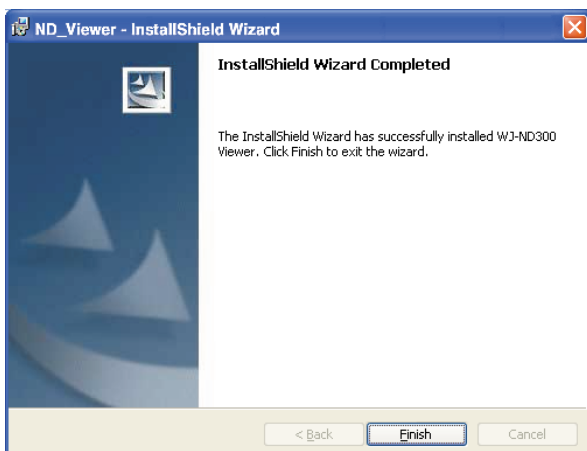
El asistente estará preparado para la instalación.



### Paso 5

Haga clic en el botón [Install].

### Imagen de pantalla 5



### Paso 6

Haga clic en el botón [Finish].  
Se completará la instalación del software del visor.

---

## Desinstalación del software del visor

### [Para Windows XP]

1. Abra "Agregar o quitar programas" del "Panel de control".
2. Seleccione "ND Viewer" (el programa a borrarse) entre los programas actualmente instalados y haga clic en el botón [Cambiar o quitar].  
Se lanzará el programa de desinstalación y se visualizará el asistente.
3. Desinstale el programa siguiendo las instrucciones del monitor.

### [Para Windows 2000]

1. Abra "Agregar o quitar programas" del "Panel de control".
2. Seleccione "ND Viewer" (el programa a borrarse) entre los programas actualmente instalados y haga clic en el botón [Cambiar o quitar].  
Se lanzará el programa de desinstalación y se visualizará el asistente.
3. Desinstale el programa siguiendo las instrucciones del monitor.

---

## Reproduzca las imágenes descargadas

### Nota:

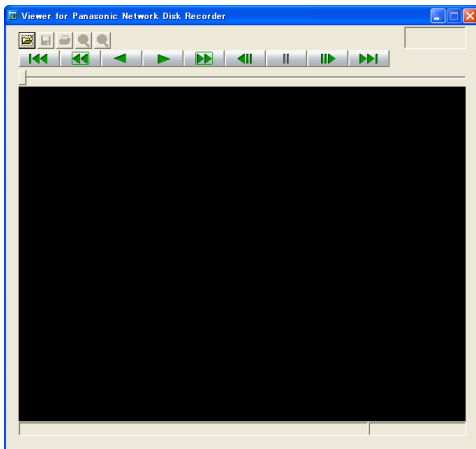
Dependiendo de la versión del software del visor, es posible que las imágenes no se reproduzcan correctamente. En este caso, descargue de la grabadora el software del visor e instálelo siguiendo las instrucciones descritas en la página 44.

Consulte el archivo "readme.txt" (léame) del CD-ROM suministrado para ver la información sobre las versiones compatibles.

---

### Imagen de pantalla 1

Inicie el software del visor y visualice la ventana siguiente.

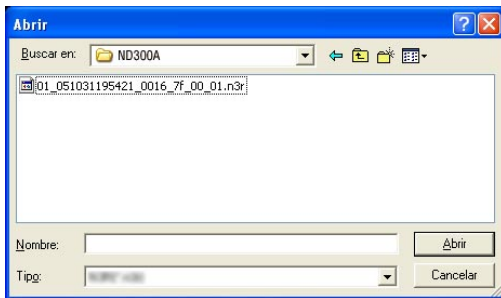


### Paso 1

Haga clic en el botón [OPEN].

## Imagen de pantalla 2

Aparecerá la ventana [Abrir].



## Paso 2

Seleccione el archivo de datos de imagen (nombre de archivo.n3r).

### Nota:

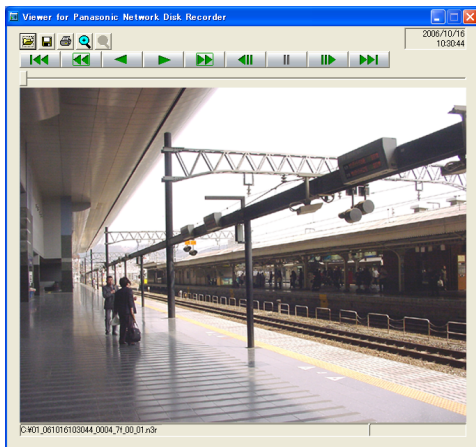
Podrán seleccionarse dos o más archivos (hasta 32 archivos) haciendo clic en los archivos deseados mientras se mantiene presionada la tecla [Ctrl] o la tecla [Shift].

## Paso 3

Haga clic en el botón [Abrir].

## Imagen de pantalla 3

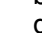

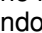
En esta área se reproducirán las imágenes grabadas.



## Paso 4

Haga clic en el botón [Play].

### Notas:

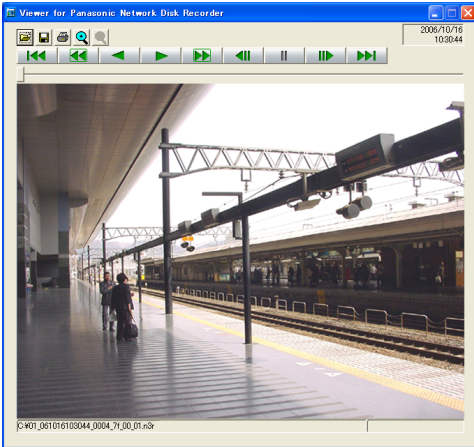
- Cuando se termina la reproducción de imágenes, se visualiza una pantalla negra y se pausa.
- Cuando se seleccionan dos o más archivos, es posible saltar al archivo anterior/siguiente para reproducirlo haciendo clic en los botones  / .
- Cuando se hace clic en el botón , la imagen visualizada se amplía al doble de su tamaño.
- Cuando el PC que se utiliza tiene bajo rendimiento, es posible que las imágenes no puedan reproducirse con uniformidad.

# Guarde las imágenes descargadas

Podrá guardarse la imagen pausada como archivo jpeg (extensión: jpg). Sólo podrá guardarse el archivo descargado cuando la imagen esté pausada.

## Imagen de pantalla 1

Inicie la operación cuando reproduzca las imágenes descargadas con el software del visor.



### Paso 1

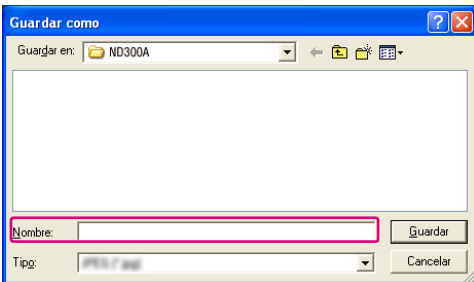
Haga clic en el botón [Pausa].

### Paso 2

Haga clic en el botón [Salvar].

## Imagen de pantalla 2

Aparecerá la ventana "Guardar como".



### Paso 3

Introduzca el nombre del archivo y seleccione "JPG (\*.jpg)" para "Tipo".

### Paso 4

Designe la carpeta y haga clic en el botón [Guardar].  
→ Los datos de la imagen se descargarán y se guardarán.

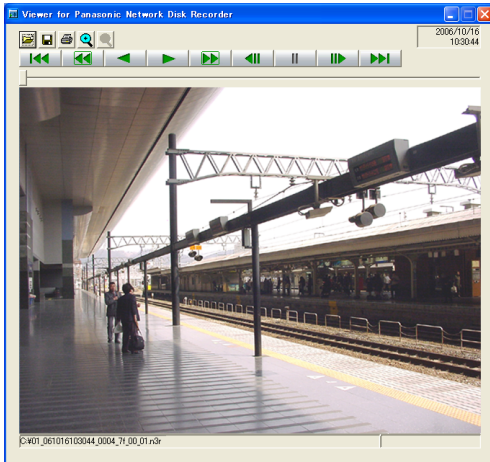


# Imprima la imagen visualizada

Podrá imprimir la imagen pausada.

## Imagen de pantalla 1

Inicie la operación cuando reproduzca las imágenes descargadas con el software del visor.



### Paso 1

Haga clic en el botón [Pausa].

### Paso 2

Haga clic en el botón [PRINT].

---

### Nota:

La hora y la fecha visualizadas en el visor en el estado de pausa también se imprimirán.

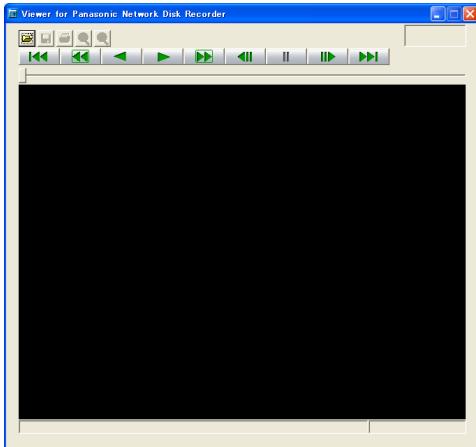
---

## Efectúe la detección de alteración

Es posible detectar la alteración de los datos si se ha adjuntado un código para la detección de alteración a los datos descargados. Consulte la página 42 para ver las descripciones para adjuntar un código para la detección de alteración.

### Imagen de pantalla 1

Inicie el software del visor y visualice la ventana siguiente.

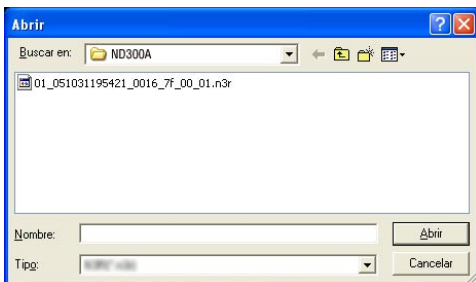


### Paso 1

Haga clic en el botón [OPEN].

### Imagen de pantalla 2

Aparecerá la ventana [Abrir].



### Paso 2

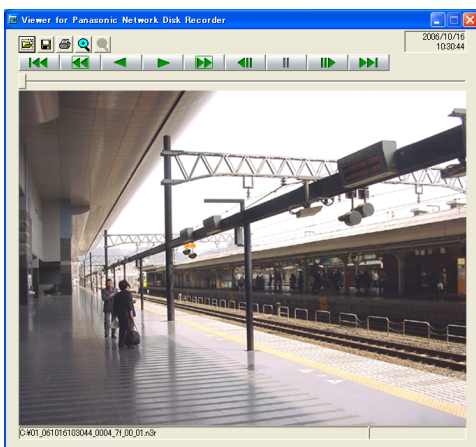
Seleccione el archivo de datos de imagen (nombre de archivo.n3r).

### Paso 3

Haga clic en el botón [Abrir].

### Imagen de pantalla 3

Se visualiza y se pausará el primer fotograma de la imagen descargada.



### Paso 4

Haga clic en el botón [ALT CHECK].

→ Se iniciará la detección de la alteración.

Se visualización la siguiente ventana emergente mientras (o después) se efectúa la detección de la alteración.

**OK (No alterado):** No se detectó alteración.

**NG (Alterado):** Se detectó alteración.

### Nota:

El botón [ALT CHECK] sólo se visualizará cuando se abra un archivo de datos de imagen con un código para detección de alteración.

# Notificación por correo electrónico

## Notificación de correo de alarma

Se enviará el correo siguiente para notificar el acontecimiento de una alarma a una dirección registrada cuando ocurra una alarma.

Contenido del correo de alarma:

En ND300A (192.168.1.250), se produjo una alarma.  
Fecha de alarma: xx-xxx-xxxx xx:xx:xx GMT xx:xx (**Ejemplo:** 1-JAN-2005 GMT+09:00)  
Causa de la alarma: Visualiza un tipo de evento y un canal de cámara o un número de alarma  
(**Ejemplo:** COMMAND ALARM 5CH)  
Nombre de archivo de la imagen de alarma: El nombre de archivo de la imagen adjunta al correo electrónico.  
URL: <http://192.168.1.250/>

## Edición del contenido del correo de alarma

Es posible editar el contenido del correo de alarma que notifica el acontecimiento del evento con la fecha y la hora en que se produjo el evento.

Para editar el correo de alarma, efectúe lo siguiente.

### Paso 1

Edite el contenido empleando software de edición de textos y guárdelo en formato de texto.

Dependiendo del elemento (hora y fecha en caso de ocurrir un evento, causa de la alarma, dirección del anfitrión, etc.) a visualizarse, los caracteres que deben introducirse pueden ser distintos. Consulte la lista siguiente de caracteres que deben reemplazarse para editar el contenido del correo. Guarde el contenido editado del correo con el nombre de archivo de "almmail.tpl".

### Paso 2

Inicie el software FTP e introduzca la dirección IP de la unidad a conectarse a la unidad.

Introduzca el nombre de usuario y la contraseña de la forma siguiente.

Nombre de usuario: ID de usuario del administrador (Predeterminado: ADMIN)

Contraseña: Contraseña correspondiente al ID de usuario del administrado (La contraseña predeterminada es 12345.)

Consulte a un administrador del sistema para obtener más información sobre los ajustes del nombre de usuario y de la contraseña.

### Paso 3

Transfiera el archivo editado (almmail\_p.tpl) en formato de texto.

El directorio al que debe enviarse es el siguiente.

/data/HTML\_FILES

### Nota:

Antes de adjuntar una imagen a un correo electrónico, es necesario configurar los ajustes. Consulte el manual de configuración (PDF) para encontrar más información al respecto.

## Lista de caracteres que deben reemplazarse

Elemento a visualizarse	Estilo de visualización de los caracteres introducidos	Ejemplo
Hora y fecha del acontecimiento de alarma	%#05000000	Visualización de 4 dígitos (2005 - 2035)
Mes en el que ocurrió la alarma (número)	%#05000100	Visualización de 1 ó 2 dígitos (1 - 12)
Mes en el que ocurrió la alarma (letras)	%#05000200	Visualiza las primeras 3 letras (Ene, Feb ... Dic)
Día en el que ocurrió la alarma	%#05000300	Visualización de 1 ó 2 dígitos (1 - 31)
Hora a la que ocurrió la alarma	%#05000400	Visualización de 24 horas (15:00:00 GMT xx: xx)
Dirección de correo del remitente	%#05000500	
Nombre de anfitrión de ND300A	%#05000600	
Dirección IP de ND300A	%#05000700	192.168.1.250
Causa de la alarma	%#05000800	Terminal: TERMINAL ALARM Comando: COMMAND ALARM Grabación de emergencia: EMERGENCY Sitio: SITE ALARM Cambio de escena: SCD ALARM
Número de alarma	%#05000900	1 ó 2 dígitos (1 - 32) + CH
Nombre de archivo de la imagen de alarma	%#05001000	xx_ALMyyyyymmddhhmmss.jpg Queda en blanco cuando no existe imagen de alarma. xx: Número de canal de la cámara yyyymmdd: Fecha (Año, mes, día) en la que ocurrió la alarma hhmmss: Hora (hora, minutos, segundos) del acontecimiento de alarma
URL	%#05001100	Nombre de anfitrión/nombre de dominio: Número de puerto HTTP/ • Cuando el nombre de anfitrión y el nombre de dominio ajustados se obtengan correctamente empleando DDNS (Sólo cuando se seleccione "ON" para "Config. DDNS") Dirección IP: Número de puerto HTTP/ • Cuando no se ajusten "Nombre Host" y "Nombre de Dominio" (Sólo cuando se seleccione "OFF" para "Config. DDNS") • Cuando el nombre de anfitrión y el nombre de dominio no se puedan obtener correctamente empleando DDNS (Sólo cuando se seleccione "ON" para "Config. DDNS") La parte que sigue a la dirección IP (:Número de puerto HTTP) se omitirá cuando se ajuste "80" para "Núm puerto HTTP".

## Notificación de correo de aviso

Se enviará el correo siguiente para notificar el acontecimiento de un problema a una dirección registrada cuando ocurra un problema.

ND300A (192.168.0.250) STATUS REPORT.  
 FECHA: 2005-1-1 12:00:00  
 Estado: Se visualiza la descripción del problema. (Ej. THERMAL ERROR)

Visualizador	Descripción
FECHA	Se visualizará la hora y la fecha del acontecimiento del problema.
Estado	Se visualiza la descripción del problema. Aviso sobre la capacidad del HDD*1: <excepto FULL> EVENT-HDD CAPACITY REMAINS ** % COPY-HDD CAPACITY REMAINS ** % ** indica el espacio disponible (%) en el disco <FULL> EVENT-HDD FULL COPY-HDD FULL POWER LOSS Detección de un apagón: Se ha recuperado de un apagón de eléctrico: Detección de problema de cámara de NW: POWER RECOVERED CAM**COMMUNICATION ERROR * indica el canal de cámara Recuperación del problema de cámara de NW: CAM** COMMUNICATION RECOVERED * indica el canal de cámara Aviso inteligente del HDD *2: HDDx-y DISK WARNING x-y indica el número de disco (número de serie secuencial) Aviso del contador de hora del HDD: HDDx-y HOUR METER WARNING Extraiga los enlaces automáticos: HDDx-y LOGICALLY REMOVED x-y indica el número de disco (número de serie secuencial) Error de recuperación de RAID5: HDDxRAID5 RECOVERY FAILURE (x indica el número de unidad) Problema en el ventilador: FAN ERROR x-y 'x' indica el número de unidad, 'y' indica el número de ventilador Problema térmico: THERMAL ERROR x-y 'x' indica el número de unidad, 'y' indica el número de sensor Error de enlace de NW: PORTx NETWORK LINK ERROR x indica el número de puerto de la red Falla de RAID1: HDDx-y RAID5 1DOWN x-y indica el número de disco (número de serie secuencial) Falla de RAID2: HDDx RAID5 2DOWN x indica el número de unidad (número de serie secuencial) Pérdida de la dirección IP de DHCP: PORTx DHCP ERROR x indica el número de puerto de la red Detección de errores de pérdida de video: CAM** VIDEO LOSS * indica el canal de cámara Recuperación de errores de pérdida de video: CAM** VIDEO RECOVERED * indica el canal de cámara

### \*1: Aviso de la capacidad del HDD

Se enviará un correo de aviso con el contenido de <excepto FULL> cuando el espacio disponible en el disco sea inferior que el valor ajustado para "Aviso de Capacidad de Disco" en el menú "Manteni". Después de haberse enviado el correo de aviso, se enviará un correo de aviso con el contenido de <excepto FULL> cada vez que se reduzca en el 1% el espacio disponible del disco duro, y se enviará un correo de aviso con el contenido de <FULL> cuando no quede espacio disponible en el disco.

**\*2: El correo de aviso inteligente de HDD no se envía en el modo RAID 5.**

# Acerca del registro cronológico de errores

A continuación se dan las descripciones sobre el contenido del registro cronológicos de errores y registro cronológico de errores de la red.

Contenido	Registro cronológico de errores	Registro cronológico de red	Indicación en el visualizador LCD	Salida del conector del panel posterior
Detección de un apagón	PWR LOSS	–	SYS-1 ERR POWER FAILURE	–
Se ha recuperado de un apagón de eléctrico	PWR RECOVER	–	–	–
Aviso de ventilador	FAN u-f	–	FAN-1-u-f ERR FAN ERROR	Salida de error
Aviso de error térmico	THERMAL u-1	–	TML-1-u-1 ERR THERMAL ERROR	Salida de error
Error de ajustes del modo de extensión	–	–	SYS-2 SINGLE RAID MIX ERROR	–
Error de escritura del HDD	W-ERR u-d	–	–	–
Error de lectura del HDD	R-ERR u-d	–	–	–
Falla de RAID 1	HDu-d 1DOWN	–	HDD-10 ERR RAID5 1DOWN	Salida de error de HDD
Falla de RAID 2	HDu 2DOWN	–	–	Salida de error de HDD
Cambio de disposición de discos	–	–	Configure en DISK CONFIG MENU	–
Aviso de HDD S.M.A.R.T.	SMART u-d	–	HDD-1-u-d ERR HDD WARNING	Salida de error de HDD
Aviso del contador de horas del HDD	H.METER u-d	–	HDD-2-u-d ERR HDD HOUR METER	Salida de error de HDD
Error de volumen	V-ERROR vvv	–	–	Salida de error de HDD
Aviso de HDD SKIP *1	SKIP HDD u-d	–	–	Salida de error de HDD
Extraiga los enlaces automáticos	REMOVE u-d	–	HDD-3-u-d ERR HDD REMOVED	Salida de error de HDD
Error de HDD con recuperación de HDD RAID 5	HDu-d RCVR-ERR e–	–	–	–
Error de HDD RAID5	R-FAIL u	–	HDD-4-u ERR RAID5 RECOVERY	Salida de error de HDD
Aviso de la capacidad disponible en el área de EVENT	EVT-**%	–	–	Salida de aviso de la capacidad disponible en el área de copia/grabación de eventos
Aviso de la capacidad disponible (FULL) en el área de EVENT	EVT-FULL	–	HDD-5 ERR EVENT-HDD FULL	Salida de aviso de la capacidad disponible en el área de copia/grabación de eventos
Aviso de la capacidad disponible en el área de COPY	CPY-**%	–	–	Salida de aviso de la capacidad disponible en el área de copia/grabación de eventos
Aviso de la capacidad disponible (FULL) en el área de COPY	CPY-FULL	–	HDD-6 ERR COPY-HDD FULL	Salida de aviso de la capacidad disponible en el área de copia/grabación de eventos
Error de copia	NO DATA CPY	–	–	–
Error de inicialización de tarjeta de RAID de HDD	–	–	HDD-9 ERR RAID INITIAL ERR	–
Error de enlace de red	–	LINK_ERR_0p	NET-1-p ERR NW LINK ERROR	Salida de error de la red

1\*: En el modo RAID 5, sólo se visualiza "Registro cronológico de errores", pero no se visualiza "Indicación en el visualizador LCD" ni "Salida del conector del panel posterior".

\*2: "HDD SKIP" es una función que continúa la grabación incluso cuando ocurre un error, como pueda ser un error de escritura de HDD, grabando las imágenes en la siguiente unidad HDD.

Contenido	Registro cronológico de errores	Registro cronológico de red	Indicación en el visualizador LCD	Salida del conector del panel posterior
Detección de error de cámara de la red	CAM cc ERR	–	NET-3-0 ERR CAMERA cc ERROR	Salida de error de cámara
Detección de errores de pérdida de vídeo*3	CAMcc VIDEO LOSS	-	NET-3-0 ERR	Salida de error de cámara
Detección de errores de pérdida de vídeo*3	CAMcc VIDEO RECOVERED	-	NET-3-0 ERR	Salida de error de cámara
Recuperación de error de cámara de la red	CAM cc RECOVER	–	–	–
Transmisión de correo electrónico completada	–	SMTMAIL_SEND	–	–
Error de autenticación de correo electrónico	–	SMTATTEST_ERR	–	Salida de error de la red
Error al resolver la dirección del servidor POP3 desde el DNS	–	SMTPOP3ADD_ERR	–	Salida de error de la red
Error en encontrar el servidor POP3	–	SMTPOP3SVR_ERR	–	Salida de error de la red
Error al resolver la dirección del servidor SMTP desde el DNS	–	SMTPSVRADD_ERR	–	Salida de error de la red
Error en encontrar el servidor SMTP	–	SMTPSVR_ERR	–	Salida de error de la red
Error del comando MAIL FROM	–	SMTMAILFROM_ERR	–	Salida de error de la red
Error del comando RCPT TO	–	SMTPRCPTTO_ERR	–	Salida de error de la red
Error en encontrar el servidor SMTP Otros errores	–	SMTPOther SMTP	–	Salida de error de la red
Transmisión de cliente FTP completa	–	FTPCLIENT_OK	–	–
Transferencia de servidor FTP completa	–	FTPSVRFWD_OK	–	–
Error al resolver la dirección del servidor FTP desde el DNS	–	FTPSVRADD_ERR	–	Salida de error de la red
Error en encontrar el servidor FTP	–	FTPSVR_ERR	–	Salida de error de la red
Error de carga de FTP	–	FTPUPLOAD_ERR	–	Salida de error de la red
Error del modo pasivo de FTP	–	FTPPASSIVE_ERR	–	Salida de error de la red
Error de inicio de sesión en FTP	–	FTPLOGIN_FAULT	–	Salida de error de la red

\*3: "Video loss" es un error que puede ocurrir entre las cámaras conectadas a la WJ-NT304/WJ-NT314. Para archivar los registros cronológicos sobre los errores de pérdida de vídeo, es necesario seleccionar "ON" para "Panasonic alarm protocol" de la WJ-NT304/WJ-NT314 y para "Site alarm" de esta cámara.

Contenido	Registro cronológico de errores	Registro cronológico de red	Indicación en el visualizador LCD	Salida del conector del panel posterior
Error de cierre de sesión en FTP	–	FTPLOGOUT_FAULT	–	Salida de error de la red
Otros errores para FTP	–	FTPOTHER	–	Salida de error de la red
Actualización de dirección IP de DDNS	–	DDNSIPADDUPDATE_OK	–	
No hay respuesta del servidor DDNS	–	DDNSSVRRES_ERR	–	Salida de error de la red
Error de la contraseña para el nombre de usuario de DDNS	–	DDNSUSERPASS_ERR	–	Salida de error de la red
Error de actualización de dirección IP de DDNS	–	DNSIPADDUPDATE_ERR	–	Salida de error de la red
Otro error para DNS	–	DNSOTHER	–	Salida de error de la red
Sincronización con el servidor NTP realizada con éxito	–	NTPGETTIME_OK	–	–
Error al resolver la dirección del servidor NTP desde el DNS	–	NTPSVRADD_ERR	–	Salida de error de la red
Error de ajuste de la hora	–	NTPSETTIME_ERR	–	Salida de error de la red
No hay respuesta del servidor NTP	–	NTPSVRRES_ERR	–	Salida de error de la red
La hora del servidor NTP es inválida	–	NTPTIME_INVALID	–	Salida de error de la red
Otro error para NTP	–	NTPOTHER	–	Salida de error de la red
Transmisión de SNMP con éxito	–	SNMPSEND_OK	–	–
Error de la contraseña para el nombre de usuario de SNMP	–	SNMPUSERPASS_ERR	–	Salida de error de la red
Error de solicitud de objeto de SNMP	–	SNMPOBJ_ERR	–	Salida de error de la red
Otro error para SNMP	–	SNMPOTHER	–	Salida de error de la red
Obtención de dirección IP con éxito	–	DHCPADD_OK	–	
Pérdida de DHCP	–	DHCPADD_LOST	–	Salida de error de la red
Error de actualización de dirección IP de DHCP xx%	–	DHCPADDUPDATE_ERR	–	Salida de error de la red
Error de solicitud de dirección IP de DHCP	–	DHCPADDENT_ERR	–	Salida de error de la red
Otro error para DHCP	–	DHCPOTHER	–	Salida de error de la red
Inicio de sesión de HTTP	–	HTTPLOGIN	–	–
Error de la contraseña para el nombre de usuario de HTTP	–	HTTPUSERPASS_ERR	–	Salida de error de la red
Error de descarga de HTTP	–	HTTPDOWNLOAD_ERR	–	Salida de error de la red
Solicitud de HTTP inválida	–	HTTPDREQUEST_ERR	–	Salida de error de la red
Otro error para HTTP	–	HTTPOTHER	–	Salida de error de la red
Mover a CONFIG		CONFIG_LOGIN	CONFIG	–



<b>Contenido</b>	<b>Registro cronológico de errores</b>	<b>Registro cronológico de red</b>	<b>Indicación en el visualizador LCD</b>	<b>Salida del conector del panel posterior</b>
Error de la tarjeta de memoria SD de la cámara	CAM cc SD ERR		NET_5-0 ERR CAMERA cc SD ERROR	Salida de error de cámara
Rechazo de la solicitud de inicio de escritura en la tarjeta SD de la cámara	CAM cc SD START ERR		NET_5-0 ERR CAMERA cc SD ERROR	Salida de error de cámara
Rechazo de la solicitud de fin de escritura en la tarjeta SD de la cámara	CAM cc SD END ERR		NET_5-0 ERR CAMERA cc SD ERROR	Salida de error de cámara
Rechazo de la solicitud de obtención de la lista de datos de la tarjeta SD de la cámara	CAM cc GET LIST ERR		NET_5-0 ERR CAMERA cc SD ERROR	Salida de error de cámara
Rechazo de la solicitud de obtención de datos de la memoria SD de la cámara	CAM cc GET IMG ERR		NET_5-0 ERR CAMERA cc SD ERROR	Salida de error de cámara
Rechazo de la solicitud de borrado de datos de la memoria SD de la cámara	CAM cc DEL IMG ERR		NET_5-0 ERR CAMERA cc SD ERROR	Salida de error de cámara

## Cuando se visualice el registro cronológico de errores

Haga lo siguiente cuando se visualice el registro cronológico de errores en el visualizador LCD.

Registro cronológico de errores	Indicación en el visualizador LCD	Descripción	Solución
W-ERR u-d R-ERR u-d SKIP u-d		Error de escritura/lectura de datos en la unidad HDD. Es posible que la unidad HDD funcione mal.	Si este error ocurre con frecuencia, póngase en contacto con el distribuidor para que reemplace la unidad HDD. (*1)
HDu-d 1DOWN HDu 2DOWN	HDD-10 ERR RAID5 1DOWN	Error de una unidad HDD de RAID.	Póngase en contacto con el distribuidor. Después de haber recuperado/reemplazado el disco con error, se cancelará el estado de error.
	Efectúe la configuración en DISK CONFIG MENU	La unidad está actualmente inoperable porque se ha cambiado la disposición de los discos.	Visualice "DISK CONFIG MENU" e inicialice o reemplace el disco duro.
SMART u-d	HDD-1-u-d ERR HDD WARNING	Es posible que la unidad HDD funcione mal y que opere incorrectamente.	Póngase en contacto con el distribuidor para que le reemplace la unidad HDD. (*1)
H.METER u-d	HDD-2-u-d ERR HDD HOUR METER	Ha pasado el tiempo ajustado para el contador de horas. Es posible que se esté llegando al final de la vida útil de servicio de la unidad HDD.	Si este error ocurre con frecuencia, póngase en contacto con el distribuidor para que reemplace la unidad HDD. (*1)
V-ERROR vvv		Se han pedido datos en cada área de grabación por el error de REMOVE, etc.	Póngase en contacto con el distribuidor. Después de haber reemplazado el disco con error, se cancelará el estado de error. (*1)
REMOVE u-d	HDD-3-u-d ERR HDD REMOVED	La unidad HDD se ha desmontado automáticamente del sistema.	Póngase en contacto con el distribuidor. Después de haber reemplazado el disco con error, se cancelará el estado de error. (*1)
EVT-***% o EVT-FULL	HDD-5ERR EVENT-HDD FULL	La unidad HDD está casi llena o completamente llena.	Inicialice o reemplace la unidad HDD. (*1)
CPY-***% o CPY-FULL	HDD-6ERR COPY-HDD FULL		
CAM cc ERR	NET-3-0ERR CAMERA cc ERROR	Las comunicaciones con la cámara de la red son inestables, o no hay ninguna cámara de red conectada.	Compruebe el estado de comunicaciones entre esta unidad y la cámara de la red.
LINK_ERR_0p	NET-1-p ERR NW LINK ERROR	La unidad está desconectada de la red.	Compruebe la conexión de la red.
CAM cc SD ERR	NET_5-0 ERR CAMERA cc SD ERROR (o sin indicación)	Ha ocurrido un error de la memoria de la tarjeta SD. Es posible que no se detecte la tarjeta de memoria SD, o no hay espacio disponible en la tarjeta de memoria SD de la cámara.	Compruebe la tarjeta de memoria SD y los ajustes de la cámara.

Registro cronológico de errores	Indicación en el visualizador LCD	Descripción	Solución
CAM cc SD START ERR	NET_5-0 ERR CAMERA cc SD ERROR	Ha ocurrido un error de la memoria de la tarjeta SD.	Compruebe la tarjeta de memoria SD y los ajustes de la cámara.
CAM cc SD END ERR		Las comunicaciones con la cámara de la red son inestables, o no hay ninguna cámara de red conectada.	Compruebe el estado de comunicaciones entre esta unidad y la cámara de la red.
CAM cc GET LIST ERR			
CAM cc GET IMG ERR			
CAM cc DEL IMG ERR			

\*1: La unidad HDD deberá reemplazarla el personal de servicio cualificado o los instaladores del sistema. Póngase en contacto con el distribuidor para que le reemplace la unidad HDD.

Póngase en contacto con el distribuidor cuando ocurra un error que no esté listado.

#### Parámetros de los registros cronológicos anteriores

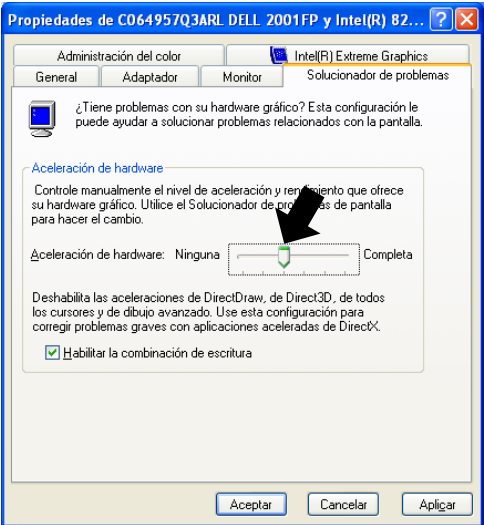
Parámetro	Descripción	Detalles
u	Unidad/número de unidad	1-6: Unidad de extensión, 9: RAID de esta unidad, 0: SINGLE de esta unidad
f	Número de FAN	1-4: Número de FAN (FAN1-FAN4)
d	Número de disco	1-4: Número de disco (HDD1-HDD4), 5: Otros (unidad HDD desconocida)
p	Puerto de puerto de la red	1: Puerto de cámara, 2: Puerto de PC de cliente
cc	Número de cámara	01-32: Número de cámara
vvv	Número de volumen	NML: Área de grabación normal, EVT: Área de grabación de eventos, CPY: Área de copia
e	Cuenta de errores del HDD	El número de errores del HDD que ocurren en la recuperación de HDD RAID 5

# Solución de problemas

## Antes de solicitar reparaciones, compruebe los síntomas en la tabla siguiente.

Si no puede resolver el problema después de haber comprobado y de haber intentado la solución, o si el problema no se describe a continuación, así como cuando se trate de problemas de instalación, póngase en contacto con su distribuidor.

Síntoma	Causa/solución	Páginas de referencia
<p>No puede accederse desde el explorador.</p>	<ul style="list-style-type: none"> <li>¿Está el cable de Ethernet bien conectado al puerto 10BASE-T/100BASE-TX? Confirme que el cable esté firmemente conectado.</li> </ul>	<p>–</p>
	<ul style="list-style-type: none"> <li>¿Está encendido el indicador de conexión del puerto 10BASE-T/-100BASE-TX? Cuando no esté encendido, la conexión con la LAN no estará establecida o la red no estará funcionando correctamente. Confirme que el indicador de conexión del puerto 10BASE-T/100BASE-TX esté encendido. Si no está encendido, consulte a un administrador del sistema.</li> </ul>	<p>–</p>
	<ul style="list-style-type: none"> <li>¿Es válida la dirección IP ajustada? Para obtener más información, consulte al administrador del sistema.</li> </ul>	<p>Consulte el Manual de configuración (PDF).</p>
	<ul style="list-style-type: none"> <li>¿Trata de acceder a una dirección IP errónea? Compruebe la conexión de la forma siguiente: &gt;ping "Dirección IP de esta unidad" Si hay respuesta desde esta unidad, significa que la conexión es normal. De lo contrario, compruebe los ajustes de la dirección IP y de la máscara de subred.</li> </ul>	<p>–</p>
	<ul style="list-style-type: none"> <li>¿Se ha asignado la misma dirección IP a otros dispositivos? Para obtener más información, consulte al administrador del sistema.</li> </ul>	<p>Consulte el Manual de configuración (PDF).</p>
	<ul style="list-style-type: none"> <li>¿Hay contradicciones entre la dirección y la subred de la red a accederse? ¿Se ha marcado "Utilizar un servidor proxy" para los ajustes del explorador? Para acceder a esta unidad en la misma subred, se recomienda introducir la dirección de esta unidad en el cuadro de "No usar servidor proxy para estas direcciones".</li> </ul>	<p>Consulte el Manual de configuración (PDF).</p>

Síntoma	Causa/solución	Páginas de referencia
Los botones del explorador se visualizan desalineados.	<ul style="list-style-type: none"> <li>• Es posible que los botones no se visualicen en orden si se ha cambiado la fuente de caracteres de Windows del ajuste predeterminado. Empléelos con el ajuste predeterminado para la fuente de caracteres.</li> </ul>	-
Algunos contenidos no se visualizan en el explorador.	<ul style="list-style-type: none"> <li>• Vuelva a cargar el contenido presionando la tecla [F5].</li> </ul>	-
No se actualiza la imagen.	<ul style="list-style-type: none"> <li>• Dependiendo del tráfico de la red, pueden encontrarse dificultades para visualizar las imágenes. Presione la tecla [F5] del teclado para solicitar imágenes.</li> <li>• Es posible que las imágenes grabadas a baja velocidad de grabación (menos de 1 ips) no se actualicen algunas veces.</li> </ul>	-
Cuando visualice imágenes MPEG-4 en una pantalla múltiple, las imágenes de dos o más cámaras se visualizarán en secuencia en una misma área.	<ul style="list-style-type: none"> <li>• Esto puede ocurrir debido a la combinación de la tarjeta del adaptador de pantalla y del controlador. <ul style="list-style-type: none"> <li>➔ Cuando así ocurra, actualice primero el controlador de la tarjeta del adaptador de pantalla a la última versión. Si la actualización del controlador no resuelve el problema, ajuste la aceleración del hardware de la forma siguiente. <ol style="list-style-type: none"> <li>1. Después de haber cerrado todas las ventanas del explorador, haga clic con el botón derecho en el escritorio y seleccione "Propiedades" en el menú emergente visualizado.</li> <li>2. Seleccione "Configuración" desde "Propiedades de Pantalla", y luego haga clic en el botón [Opciones avanzadas].</li> <li>3. Haga clic en la ficha [Solucionador de problemas] e inhabilite la aceleración de DirectDraw ajustando el nivel de "Aceleración del hardware".</li> </ol> </li> </ul> </li> </ul> 	-

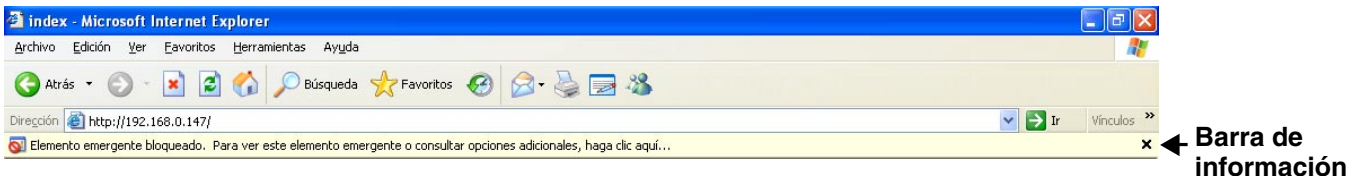
Síntoma	Causa/solución	Páginas de referencia
Las imágenes en directo/grabadas en el formato MPEG-4 no se visualizan con normalidad.	<ul style="list-style-type: none"> <li>• Cuando se conecta la alimentación de esta unidad o cuando se conecta el cable de LAN al puerto de la cámara cuando la cámara está activada, es posible que las imágenes no se visualicen/graben con normalidad durante un minuto aproximadamente (como máximo) justo después de haber conectado la alimentación de esta unidad o de haber conectado el cable de LAN al puerto de la cámara.</li> </ul>	—
No se puede cerrar la ventana de autenticación que aparece cuando se visualiza la ventana de operación básica.	<ul style="list-style-type: none"> <li>• ¿Son correctos el nombre de usuario y la contraseña introducidos? Confirme que el nombre de usuario y la contraseña sean correctos.</li> </ul>	Consulte el Manual de configuración (PDF).
No puede reproducirse el archivo de imágenes descargado.	<ul style="list-style-type: none"> <li>• Cuando se haya cambiado algún ajuste del menú de configuración durante la descarga, se cancelará automáticamente la descarga. En este caso, el archivo descargado no será un archivo completo y será imposible reproducirlo.</li> </ul>	—
El mensaje "Espere, por favor." permanecerá en la pantalla.	<ul style="list-style-type: none"> <li>• El "Control ActiveX" no está instalado en el PC. Instale el "Control ActiveX" consultando la página siguiente.</li> </ul>	64
No se visualizan las imágenes en directo.	<ul style="list-style-type: none"> <li>• ¿Se han configurado correctamente las cámaras de red conectadas? Compruebe los ajustes del menú de configuración ("CÁMARA" - "Setup cámara - Red").</li> </ul>	Consulte el Manual de configuración (PDF).
	<ul style="list-style-type: none"> <li>• ¿Se han configurado correctamente los ajustes del menú de configuración? Compruebe los ajustes del menú de configuración ("Programación" - "Prog." - "Vídeo en directo").</li> </ul>	Consulte el Manual de configuración (PDF).
	<ul style="list-style-type: none"> <li>• ¿Se han configurado correctamente los ajustes de la red de las cámaras y de la unidad? Compruebe los ajustes de la dirección IP, de la máscara de subred y del acceso de enlace predeterminado para ellos.</li> </ul>	Consulte el Manual de configuración (PDF).
	<p>Cuando se selecciona MPEG-4 para el método de compresión de imágenes de la cámara, es posible que las imágenes en directo no se visualicen en el área de visualización de imágenes y que se visualice una pantalla negra durante algunos minutos en los casos siguientes.</p> <ul style="list-style-type: none"> <li>• Cuando se comprueba con frecuencia si se han ajustado los valores apropiados para los ajustes de grabación (haciendo clic en el botón [Medida] en la ventana de "Config. Prog." (menú de configuración avanzado: "Programación" - "Prog.")).</li> <li>• Cuando los ajustes de la unidad se guardan repetidamente. Espere unos 10 minutos antes de realizar cualquier operación. La unidad funcionará con normalidad.</li> </ul>	—

Síntoma	Causa/solución	Páginas de referencia
No se visualizan las imágenes en directo.	<ul style="list-style-type: none"> <li>• Cuando se intenta visualizar imágenes MPEG-4 a través de Internet, es posible que no se visualicen las imágenes. La visualización de imágenes MPEG-4 a través de Internet se ve afectada por las configuraciones de la red tales como las de un enrutador. Para más información, consulte al administrador de la red.</li> </ul>	-
Las imágenes en directo/de grabación no se visualizan.	<ul style="list-style-type: none"> <li>• Cuando se inicia sesión con la cuenta de usuario "Limitada" del sistema operativo Windows, las imágenes no se visualizarán porque es posible que el control ActiveX no está correctamente instalado.</li> <li>• Inicie sesión con la cuenta de usuario de "Administrador de equipo".</li> </ul>	-
La actualización de las imágenes en directo es inestable. A veces se produce la desconexión del explorador. El rendimiento de la red es insatisfactorio. El archivo de imágenes descargado del servidor FTP está defectuoso.	<ul style="list-style-type: none"> <li>• Cuando el método de compresión de imágenes de todas las cámaras no sea el mismo, es posible que se reduzca el rendimiento. (La actualización de las imágenes será inestable.)</li> </ul>	-
	<ul style="list-style-type: none"> <li>• Los ajustes de la velocidad de línea pueden ser distintos entre la unidad y el concentrador, por ejemplo, 100M BASE-TX Dúplex para la unidad y 100M BASE-TX semidúplex, etc.</li> <li>• Algunos concentradores cambian automáticamente la velocidad de la línea dependiendo del tráfico de la red y pueden causar errores de configuración. Compruebe los ajustes de la velocidad de línea de la unidad y del concentrador, y configure los ajustes de la velocidad de línea para que se correspondan. (Le recomendamos establecer el ajuste de la velocidad de línea de todas las grabadoras, PC y concentradores en "100-FULL".)</li> </ul>	-
	<ul style="list-style-type: none"> <li>• Los ajustes configurados para la velocidad de transmisión/velocidad de grabación pueden estar fuera del rendimiento máximo de la red.</li> <li>• Reduzca el valor/velocidad de los ajustes relacionados con la red, tales como los de la velocidad de transmisión, velocidad de grabación, etc.</li> </ul>	-
No puede operarse la cámara.	<ul style="list-style-type: none"> <li>• ¿Se han configurado correctamente los ajustes de cámaras de la red? Compruebe el modelo de la cámara ajustada en el menú de configuración ("CÁMARA" -"Setup cámara - Red").</li> </ul>	Consulte el Manual de configuración (PDF).
	<ul style="list-style-type: none"> <li>• ¿Se han ajustado correctamente el ID de usuario y la contraseña para la cámara de la red? Compruebe si el ID de usuario y la contraseña se han ajustado correctamente en el menú de configuración ("CÁMARA" -"Setup cámara - Red").</li> </ul>	Consulte el Manual de configuración (PDF).

## Cuando emplee un PC con Windows XP Service Pack2 (SP2) instalado

Puede ocurrir lo siguiente durante la operación cuando se emplea un PC en el que se ha instalado Windows XP Service Pack2 (SP2). Siga las instrucciones de abajo cuando ocurra lo siguiente. Realizando las soluciones siguientes, las otras aplicaciones no se verán afectadas.

La barra de "Barra de información" expresada en los síntomas y soluciones siguientes se visualizará justo debajo de la barra de dirección sólo cuando haya información que deba comunicarse.



Síntoma	Soluciones	Páginas de referencia
<p>Se visualiza el mensaje siguiente en la barra de información. "Elemento emergente bloqueado. Para ver este elemento emergente o consultar opciones adicionales, haga clic aquí..."</p>	<ul style="list-style-type: none"> <li>Haga clic en la barra de información y seleccione "Permitir siempre elementos emergentes de este sitio...". Se visualizará la ventana de diálogo que dice "¿Desea permitir elementos emergentes de este sitio?". Haga clic en el botón [Sí].</li> </ul>	—
<p>Se visualiza el mensaje siguiente en la barra de información. "Este sitio puede requerir el siguiente control ActiveX: 'WebVideo.cab' de 'Panasonic Corporation. Haga clic aquí para instalar..."</p>	<ul style="list-style-type: none"> <li>Haga clic en la barra de información y seleccione "Instalar control ActiveX...". Aparecerá la ventana de "Advertencia de seguridad". Haga clic en el botón [Instalar] de la ventana de "Advertencia de seguridad" visualizada.</li> </ul>	—



Síntoma	Soluciones	Páginas de referencia
<p>Se visualiza el mensaje siguiente en la barra de información. "Para ayudar a proteger su seguridad, Internet Explorer no permitió que este sitio descargara archivos en su equipo. Haga clic aquí para ver opciones..."</p>	<ul style="list-style-type: none"> <li>Haga clic en la barra de información y seleccione "Descargar archivo...". Cuando falle la descarga incluso después de haber seleccionado "Descargar archivo...", efectúe la operación siguiente. Haga clic en "Opciones de Internet..." del menú Herramienta de Internet Explorer, y luego haga clic en la pestaña "Seguridad". Entonces, haga clic en el botón [Nivel personalizado...]. Aparecerá la ventana de "Configuración de seguridad". En "Descargas", seleccione "Activar" para "Pedir la intervención del usuario automática para descargas de archivo". Haga clic en el botón [Aceptar]. Aparecerá la ventana de "Advertencia". Haga clic en el botón [Sí].</li> </ul>	<p>—</p>
<p>Se visualiza el mensaje siguiente en la barra de información cuando trate de ejecutar un archivo descargado. "No se puede comprobar el fabricante. ¿Está seguro de que desea ejecutar este software?"</p>	<ul style="list-style-type: none"> <li>Haga clic en el botón [Ejecutar].</li> </ul>	<p>—</p>
<p>La barra de estado o barra de desplazamiento innecesaria aparecerá en la ventana emergente.</p>	<ul style="list-style-type: none"> <li>Haga clic en "Opciones de Internet..." del menú Herramienta de Internet Explorer, y luego haga clic en la pestaña "Seguridad". Entonces, haga clic en el botón [Nivel personalizado...] para abrir la ventana de "Configuración de seguridad". En "Misceláneo", seleccione "Activar" para "Permitir ventanas iniciadas por secuencias de comandos sin restricciones de tamaño o posición". Haga clic en el botón [Aceptar]. Aparecerá la ventana de "Advertencia". Haga clic en el botón [Sí].</li> </ul>	<p>—</p>

**Panasonic Corporation**

<http://panasonic.net>

Importer's name and address to follow EU rules:

Panasonic Testing Centre  
Panasonic Marketing Europe GmbH  
Winsbergring 15, 22525 Hamburg F.R.Germany