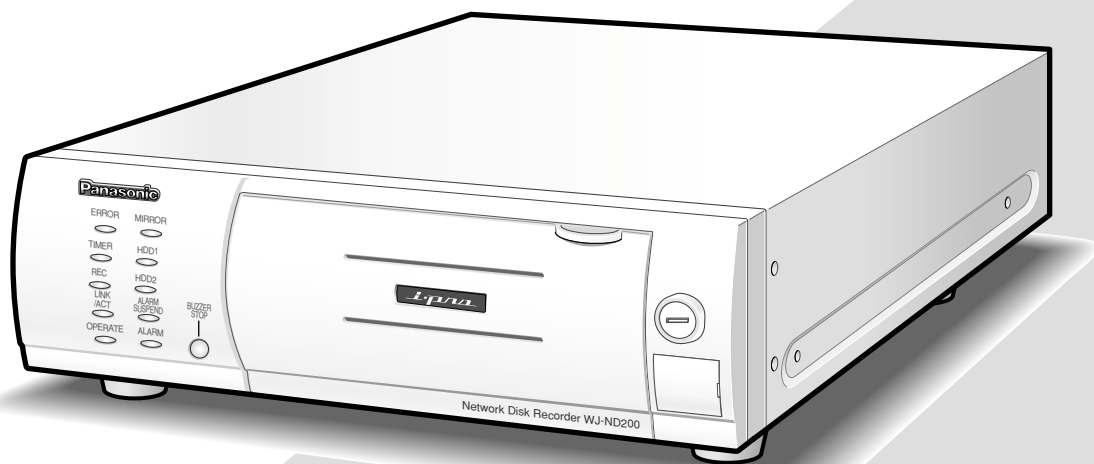


Panasonic

Сетевой дисковый рекордер

Инструкция по настройке

Модель №: **WJ-ND200K/G**



Прежде чем приступить к подключению или эксплуатации настоящего изделия, следует тщательно изучить настоящую инструкцию по эксплуатации и сохранить ее для будущего применения.

В некоторых описаниях настоящей инструкции номер модели фигурирует в сокращенной форме.

СОДЕРЖАНИЕ

Введение	3
Возможности	3
О данных инструкциях по эксплуатации	4
Системные требования к компьютеру	4
Торговые марки и зарегистрированные торговые марки	5
Сокращения	5
Термины, использованные в данной инструкции	5
Последовательность операций	7
Настройка сетевых параметров компьютера	8
О сетевой безопасности рекордера	11
Встроенные функции безопасности	11
Повышение уровня безопасности	11
Вывод на экран рабочего окна	12
Описание рабочего окна	14
Главная страница	14
Кнопка [Управление]	15
Кнопка [Выбор кам]	16
Кнопка [Установка]	17
Область вывода статуса	18
Кнопки управления воспроизведением изображения	19
Закладка [HDD]	19
Закладка [CAM]	21
Пункт меню	22
Перечень параметров в установочном меню	22
Основные операции в меню быстрой настройки	25
Минимально требуемая настройка параметров [Быстрая установка]	27
Настройка системы [Система]	30
Функции аварийной записи [Запись по тревоге]	34
Функции действий по событию [Событие]	36
Настройка расписания записи/событий [Расписание]	39
Настройки, связанные с камерами наблюдения [Камера]	47
Настройка параметров, относящихся к сети [Сеть]	55
Настройка параметров авторизации пользователя [Клиент]	65
Сервисные настройки [Обслуж.]	72
Настройка параметров, относящихся к конфигурации диска [Конфигурация]	76
Неисправности и их устранение	78

Введение

Возможности

Сетевой дисковый рекордер WJ-ND200K/G (далее WJ-ND200) предназначен для применения в составе наблюдательной системы и осуществляет запись и воспроизведение изображений/звука, поступающих с сетевых камер такой системы.

Сетевой дисковый рекордер представляет собой устройство, которое использует жесткий диск для записи изображений с камер, вместо того, чтобы записывать их на видеоманитонную ленту, благодаря чему, при многократной перезаписи поверх уже сделанной записи, качество изображения не снижается.

К устройству можно подключить через сеть до 16 камер, с которых можно осуществлять запись изображения. Вы можете настраивать или эксплуатировать данное устройство (WJ-ND200) через веб-браузер, установленный на вашем персональном компьютере, подключенном к компьютерной сети. Доступ к данному устройству для его настройки и эксплуатации можно осуществлять одновременно с 4 ПК (веб-браузеров).

Номер жесткого диска поставлен с этим рекордером. Для покупки жесткого диска обратиться к дилеру.

Функции записи

Многократная запись

Можно осуществлять многократную запись, используя один дисковый рекордер, даже при разных рабочих средах, например, запись изображений с камер, расположенных в разных местах в разные моменты времени.

Запись по заданной программе

Запись может выполняться автоматически, в заданное время в определенный день недели. Можно также осуществлять запись с разными скоростями в соответствии с заданным временным диапазоном.

Аварийная запись

В случае аварии аварийным записям может быть придан более высокий приоритет по отношению к прочим режимам с помощью внешнего переключателя.

Запись по внешнему таймеру

Можно выполнять автоматическую запись по команде внешнего таймера.

Запись учетных событий

В случае наступления учетного события, такого как поступление сигнала тревоги, режим записи (качество и скорость записи) может быть изменен, чтобы обеспечить более высокое качество получаемого изображения.

Звуковая запись

Можно записывать звук вместе с изображениями.

2,5-дюймовый съемный жесткий диск

Опционный жесткий диск может быть смонтирован и удален легко и быстро с лицевой стороны рекордера. Когда используются два жестких диска, можно менять жесткий диск для записи без приостановки записи.

Загрузка/передача изображений

Можно загружать (сохранять) изображения, показываемые в данный момент в окне браузера, на жесткий диск компьютера. Создав FTP-сервер, вы сможете периодически передавать изображения на заданный FTP-сервер. В случае наступления учетного события, вы сможете передавать изображения с камеры, установленной в месте возникновения сигнала тревоги.

Функция оповещения об учетном событии

При наступлении учетного события, вы можете отправить сообщение по электронной почте на заданные адреса с целью оповещения о наступлении учетного события. Вы также можете отправлять по электронной почте сообщения с вложением изображения, записанного при наступлении учетного события.

Функция безопасности и надежность

- Функция идентификации (регистрация идентификационного номера и пароля) позволяет пользователям получать доступ к заранее определенным функциям. Можно ввести до 32 пользователей.
- Функция идентификации хоста предотвращает возможность использования данного устройства с устройств с незарегистрированными IP-адресами.
- Функция зеркалирования позволяет предотвратить потерю записываемых изображений путем продолжения записи на другой жесткий диск в случае повреждения жесткого диска. (в случае применения 2 жестких дисков)

О данных инструкциях по эксплуатации

Для WJ-ND200 имеется три комплекта инструкций по эксплуатации.

- Руководство по монтажу (книга)
- Инструкция по эксплуатации (PDF)
- Инструкция по настройке (PDF, данная инструкция по настройке)

В инструкции по настройке представлена информация по настройке дискового рекордера для работы с компьютером по локальной сети, а так же инструкции по подключению рекордера к другим устройствам.

Сетевые настройки рекордера могут варьироваться в зависимости от настроек локальной сети (LAN) или настроек поставщика услуг Интернет к которому подключается рекордер. Более подробную информацию о соответствующей сети вы можете получить у администратора сети.

Описание эксплуатации данного устройства с помощью кнопок на его передней панели см. в «Руководстве по монтажу».

За инструкциями по использованию прибора с компьютером обратитесь к «Инструкции по эксплуатации», которое имеется на прилагаемом компакт-диске.

Для чтения инструкций по эксплуатации, поставляемых на компакт-диске (в формате PDF) необходим Adobe® Reader. Если Adobe® Reader не установлен на компьютере, загрузите последнюю версию Adobe® Reader с сайта Adobe и установите его.

Показанные на иллюстрациях в этих инструкциях "WJ-ND200" или "ND200" означают, что используется данный прибор или серия WJ-ND200.

О поддерживаемых версиях специализированного программного обеспечения см. файл "readme.txt", содержащийся в поставленном CD-ROM.

Системные требования к компьютеру

Для работы с данным устройством мы рекомендуем использовать компьютер, соответствующий приведенным ниже системным требованиям. Использование компьютера, не соответствующего таким требованиям, может привести к возникновению таких проблем как медленная загрузка изображений или недоступность браузера.

ОС:	32-битовая версия Microsoft® Windows Vista® Microsoft® Windows® XP Professional SP2 Microsoft® Windows® XP Home Edition SP2
ЦПУ:	Pentium® 4 3.0 ГГц или выше
Память:	1 Гб или более (512 Мб или более для Windows XP)
Монитор:	1 024 x 768 пикселей или более, 24-битовая HIGH colour или лучше
Аудиосигналы	Звуковая плата (При применении функции аудио)
Сетевой интерфейс:	Должна быть установлена карта сетевого интерфейса 10/100Mbps
Веб-браузер:	Windows® Internet Explorer® 7.0 Microsoft® Internet Explorer® 6.0 SP1, 6.0 SP2
Прочее:	Другие веб-браузеры не совместимы с данным устройством.
	Дисковод CD-ROM: Требуется для чтения инструкции по эксплуатации и использования программного обеспечения, на поставленном CD-ROM.
	DirectX® версии 9.0c или более поздней
	Adobe® Reader®: Требуется для чтения инструкции по эксплуатации на поставленном CD-ROM.

Примечания:

- Использование компьютера, не соответствующего таким требованиям, может привести к возникновению таких проблем как медленная загрузка изображений или недоступность браузера.
 - Аудио не прослушивается, если звуковая карта не смонтирована на ПК. Аудио может прерываться в зависимости от сетевой среды.
 - В случае применения Microsoft® Windows Vista® см. «Notes on Vista» (PDF) за подробной информацией о требованиях к системе для ПК, мерах предосторожности и т.д.
-

Торговые марки и зарегистрированные торговые марки

- Adobe и Reader являются зарегистрированными торговыми марками или торговыми марками Adobe Systems Incorporated в США и/или других странах.
- Microsoft, Windows, Windows, Internet Explorer и DirectX являются зарегистрированными торговыми марками или торговыми марками Microsoft Corporation в США и/или других странах.
- Другие наименования компаний и их товаров, упомянутые в данной инструкции, являются торговыми или зарегистрированными торговыми марками соответствующих собственников.
- Intel и Pentium являются торговыми или зарегистрированными торговыми знаками корпорации "Intel Corporation" в США и прочих странах и используются под лицензией.

Сокращения

В данной инструкции по эксплуатации используются следующие сокращения.

32-битовая версия Microsoft® Windows Vista® рассматривается как Windows Vista.

Microsoft® Windows® XP Professional SP2 и Microsoft® Windows® XP Home Edition SP2 обозначены как Windows XP.

Термины, использованные в данной инструкции

HDD

Жесткий диск (запоминающее устройство большой емкости). Данное устройство осуществляет запись изображений с камер на жесткий диск вместо записи на видеопленку.

Скорость записи (ips, I-Frame)

Характеризует равномерность воспроизведения записанных изображений. "ips" отображает количество кадров, записываемых в секунду. Чем выше число, тем более равномерным будет воспроизведение, но при этом уменьшается доступная продолжительность записи. "I-Frame" используется для отображения частоты обновления, установленного в камере.

Разрешение

Разрешение характеризует четкость и качество изображений, записываемых с камеры данным устройством.

Разрешение измеряется в точках. Например, если количество точек по горизонтали составляет 640, а по вертикали 480, на дисплее будет показано разрешение 640 x 480.

M-JPEG

Видеокодировщик, который по запросу рекордера последовательно сжимает видеок кадры с камеры в отдельные изображения в формате JPEG. Сетевая загрузка уменьшается по сравнению с получением изображений в формате JPEG непосредственно с камеры. Однако, скорость передачи будет зависеть от состояния камеры. Некоторые камеры обозначают этот кодек как "JPEG".

Ручная запись

Функция, позволяющая вручную начинать и останавливать запись путем нажатия кнопки [REC] или [REC STOP].

Запись по заданной программе

Функция, позволяющая начинать и заканчивать запись автоматически в заданное время.

Запись учетных событий

Функция автоматической записи при наступлении учетного события. Запись учетных событий подразделяют на запись до события (т.е. запись изображения непосредственно перед наступлением учетного события) и запись после события (т.е. запись изображения непосредственно после наступления учетного события).

Аварийная запись

Функция приоритетной записи в аварийных ситуациях и т.п., по сигналу, поступающему от внешнего переключателя, соединенного с данным устройством.

Запись по внешнему сигналу

Функция для изменения расписания при применении внешнего выключателя, подсоединенного к аппарату. Расписание будет в режиме внешней записи при включении внешнего выключателя.

Запись на карту памяти SD/Данные на карте памяти SD

Функция, предусмотренная в некоторых камерах марки Panasonic для сохранения изображений на карте памяти SD в камере в случае отказа коммуникации с камерой в период, установленный для записи по расписанию. Изображения, сохраненные на карте памяти SD, в данной инструкции называются "данными на карте памяти SD".

Продолжительность записи на карте памяти SD считается по часам камеры.

Учетное событие

Учетное событие – это явление, при наступлении которого включается специфический режим работы устройства (режим учетного события). Учетные события делятся на тревоги на конкретном периферийном устройстве, командные тревоги и тревоги на площадке.

Последовательность

Последовательность – это автоматическая смена изображений с камер в определенной последовательности. Воспроизведение последовательности возможно в том случае, если камеры передают изображение «живую».

Электронное масштабирование

Функция увеличения «живых» и воспроизводимых записанных изображений. Если камера использует собственную функцию масштабирования для увеличения изображения, функция электронного масштабирования выполнит электронное увеличение изображения в данном устройстве и выведет его на дисплей.

Управление камерой

Управление камерой – это управление функциями камер, соединенных с данным устройством. К этим функциям относятся панорамирование/наклон, масштабирование, фокусировка, регулировка яркости, предустановки (изменение положения камеры в предварительно заданное горизонтальное/вертикальное положение) и автоматическое управление (например, автоматическое панорамирование).

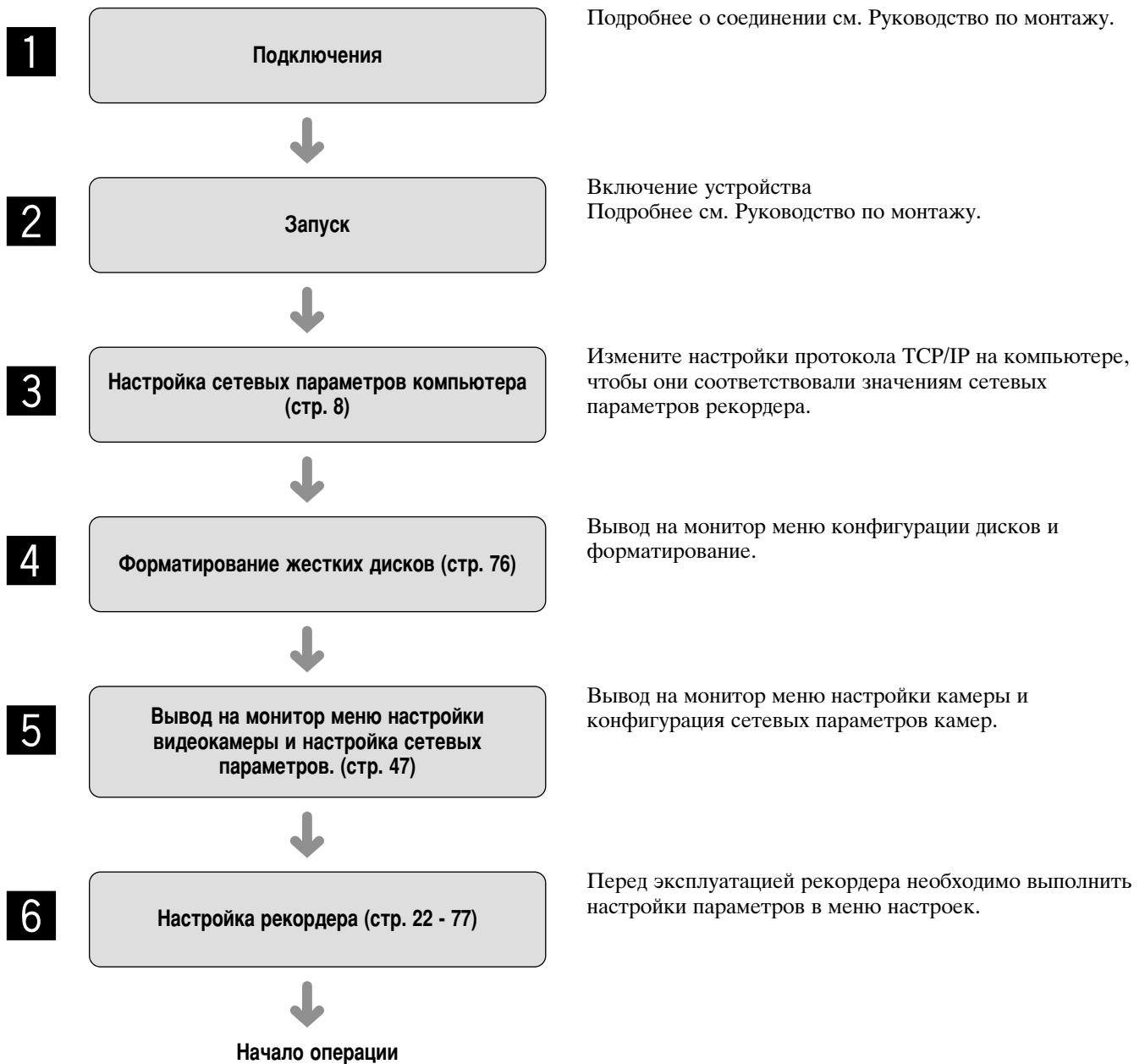
Системный администратор

Человек, в обязанности и полномочия которого входит эксплуатация данного устройства и выполнение настроек.

Выключатель защиты от записи

Данный выключатель расположен на пластмассовом кожухе для жесткого диска и используется для включения/отключения защиты жесткого диска от случайной записи.

Последовательность операций



Настройка сетевых параметров компьютера

Измените настройки протокола TCP/IP на компьютере, чтобы они соответствовали значениям сетевых параметров рекордера.

Для получения доступа к рекордеру в качестве IP-адреса компьютера укажите "192.168.0.XX (любое число от 2 до 254, кроме 250)".

Если значения параметров локальной сети соответствуют приведенным ниже, то выполнение настроек сетевых параметров необязательно. Рекордер можно использовать сразу же после его подключения, предварительно при необходимости выставив все параметры самого рекордера.

IP-адрес: 192.168.0.2 - 192.168.0.249, 192.168.0.251 - 192.168.0.254

Маска подсети: 255.255.255.0

Адрес шлюза: 192.168.0.1

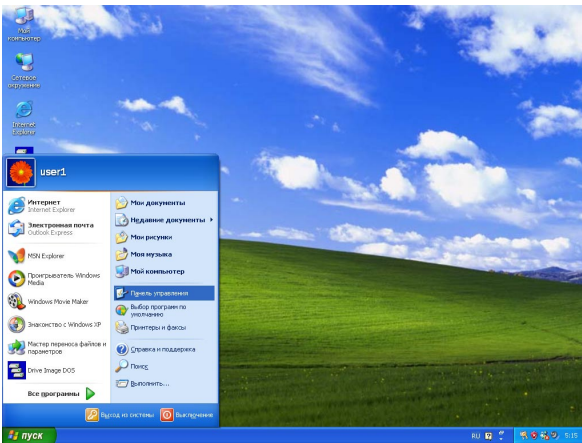
Если параметры вашей локальной сети отличаются от тех, что приведены выше, то необходимо настроить сетевые параметры рекордера и компьютера.

Конфигурация сетевых параметров камер возможна на странице "Установка сетевой камеры" ("Камера" - "Установка сетевой камеры").

Для демонстрации настройки сетевых параметров в настоящей инструкции используется операционная система Windows XP. Более подробную информацию по настройке в других операционных системах можно получить в инструкциях по эксплуатации.

Экран 1

Начните непосредственно после запуска компьютера.



Шаг 1

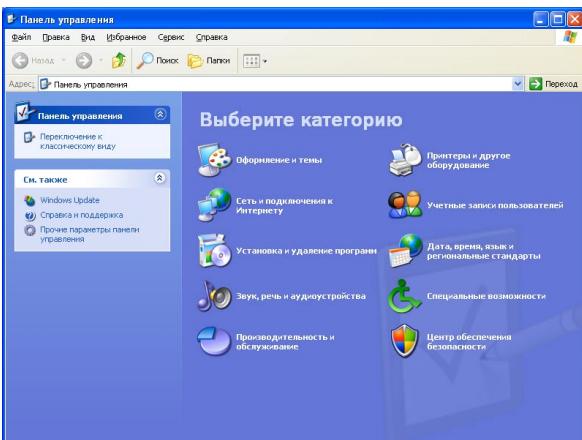
Откройте панель "ПУСК" и в ней выберите "Панель Управления".

Важно:

Для входа в операционную систему необходимо использовать аккаунт администратора.

Экран 2

На мониторе появится окно панели управления.

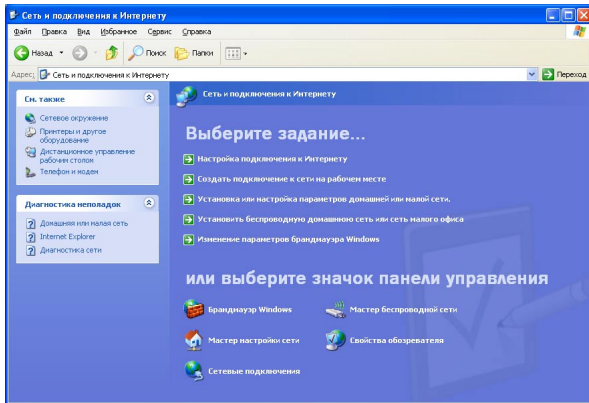


Шаг 2

Щелкните на иконку "Сеть и удаленный доступ к сетям".

Экран 3

На мониторе появится окно "Сеть и удаленный доступ к сетям".

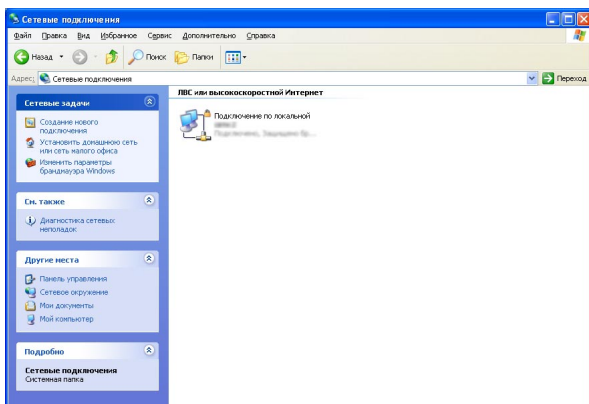


Шаг 3

Щелкните на "Сетевые подключения".

Экран 4

На мониторе появится окно "Сетевые подключения".

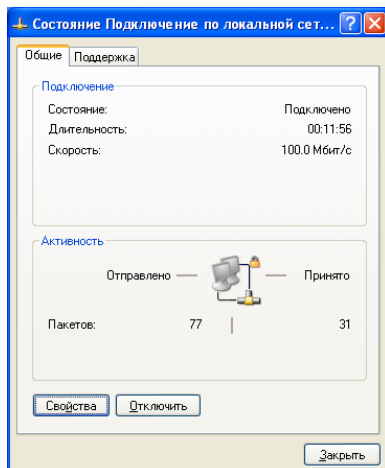


Шаг 4

Дважды щелкните мышкой на "Подключение по локальной сети".

Экран 5

На мониторе появится окно "Состояние - Подключения по локальной сети".

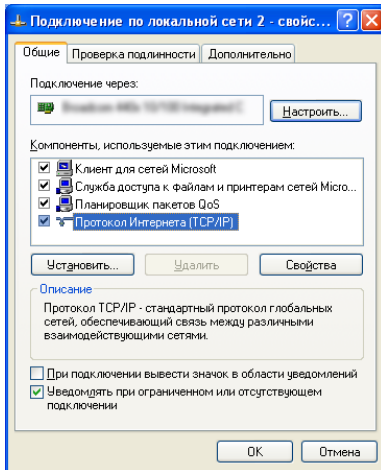


Шаг 5

Выберите закладку "Свойства".

Экран 6

На мониторе появится окно "Подключение по локальной сети - Свойства".

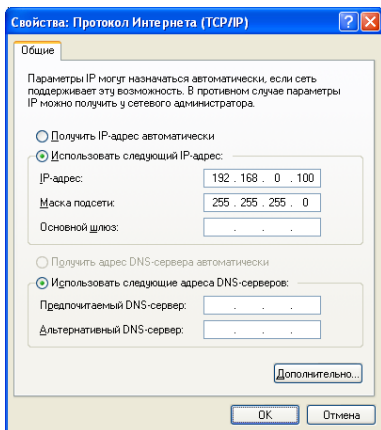


Шаг 6

В списке компонентов выберите "Протокол Интернета (TCP/IP)", затем откройте закладку "Свойства".

Экран 7

На мониторе отобразится закладка "Свойства" из окна "Протокол Интернета (TCP/IP)".



Шаг 7

Щелкните на "Использовать следующий IP-адрес", введите адрес IP и маску подсети следующим образом;

- IP-адрес: 192.168.0.100
- Маска подсети: 255.255.255.0

В зависимости от конфигурации локальной сети может потребоваться указать так же и "Шлюз по умолчанию". Более подробную информацию можно получить у системного администратора.

Шаг 8

Щелкните на кнопку [ОК] и закройте окно.

О сетевой безопасности рекордера

Встроенные функции безопасности

- ① **Ограничение доступа через использование пароля пользователя и пароля хоста**
Можно ограничить доступ сотрудников к рекордеру. Для этого используется система паролей, а именно пароль хоста и/или пароль пользователя. (☞ стр. 65)
- ② **Ограничение доступа путем смены порта HTTP**
Так же можно избежать несанкционированной попытки доступа, например, сканирования портов и т. п., путем смены номера порта HTTP. (☞ стр. 55)

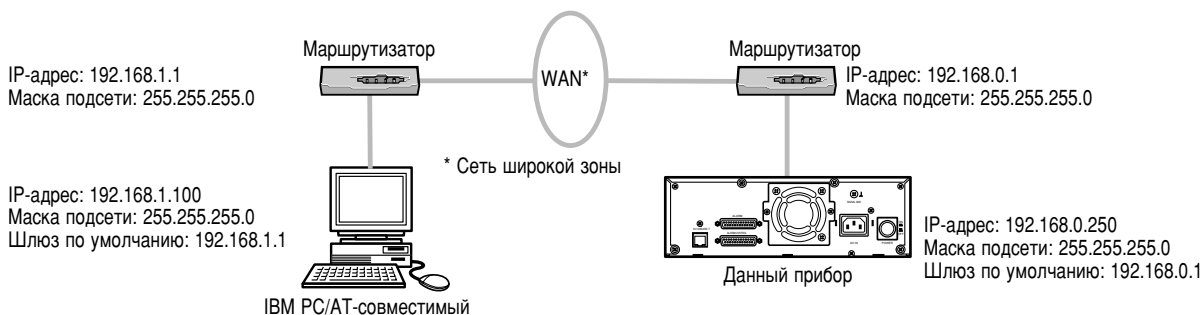
Повышение уровня безопасности

Для повышения уровня безопасности локальной сети можно разделить ее на подсети с помощью маршрутизатора. Таким образом достигается двойная аутентификация IP-адресов рекордером и маршрутизатором. Если требуется подключить рекордер к локальной сети с обычным уровнем безопасности, то рекордер подключается к сети после повышения уровня безопасности, например, за счет установки адаптера виртуальной частной сети (VPN) и т. д.

Важно:

Настройки устройства будут отличаться в зависимости от настроек локальной сети (LAN) или от провайдера Интернет-услуг. Более подробную информацию о соответствующей сети вы можете получить у администратора сети.

[Пример подключения]



Для повышения уровня безопасности локальной сети рекомендуется так же установить брандмауэр с функциями фильтрации пакетной передачи данных и фильтрации протокола.

[Пример подключения]

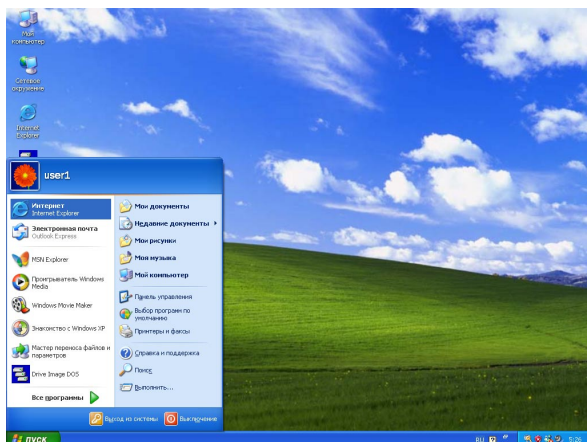


Вывод на экран рабочего окна

Чтобы вывести в установленном на компьютере браузере рабочее окно управления рекордером, необходимо выполнить приведенные ниже действия.

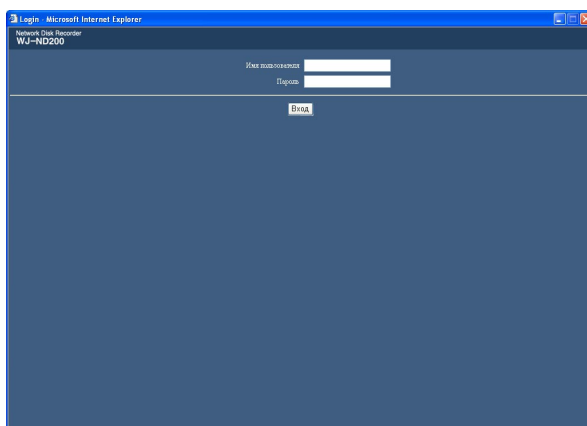
Экран 1

Начните непосредственно после запуска компьютера.



Экран 2

На мониторе появиться окно авторизации пользователя. Если в параметре "Идентификация пользователя" в окне "Основные настройки" меню "Клиент" стоит значение "OFF", то это окно не появится.



Шаг 1

После запуска браузера в поле адресной строке введите присвоенный рекордеру IP-адрес и нажмите кнопку ввода.

Важно:

- Узнайте IP-адрес у системного администратора.
- Доступ к рекордеру будет закрыт, если в параметре "Идентификация ведущего узла" в окне "Основные настройки" меню "Клиент" стоит значение "ON", а IP-адрес не зарегистрирован. Более подробную информацию можно получить у системного администратора.
- При вводе IP-адреса не добавляйте "0" перед числами, из которых состоит адрес.

Пример

Правильно: 192.168.0.50

Неправильно: 192.168.0.050

- Если в информационной строке появляется сообщение, см. стр.83.

Шаг 2

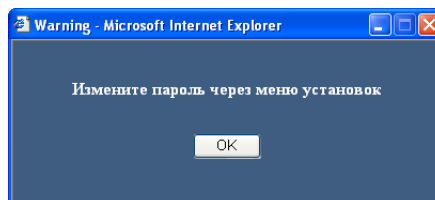
Введите имя пользователя и пароль.

Важно:

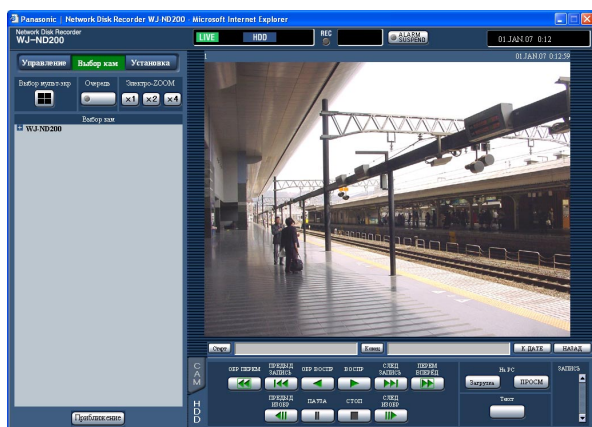
- Чтобы узнать имя пользователя и пароль обратитесь к системному администратору. См. стр. 67, где описывается как регистрировать пользователей.
- Имя администратора и пароль по умолчанию выглядят следующим образом:
Имя пользователя: ADMIN
Пароль: 12345
- Чтобы повысить уровень безопасности, рекомендуется перед эксплуатацией рекордера изменить пароль администратора. Вообще пароль администратора лучше периодически менять. Как изменить пароль можно узнать на стр. 66.

Важно:

В случае управления прибором без изменения имени и пароля администратора по умолчанию представляется всплывающее окно, подсказывающее, что рекомендуется изменить пароль.

**Экран 3**

На мониторе появится главная страница.

**Шаг 3**

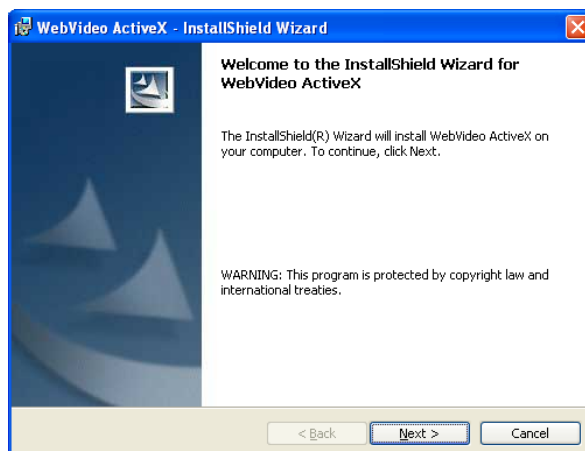
Основное управление осуществляется с помощью закладок и кнопок.

Важно:

Если в информационной строке появляется сообщение, см. стр. 83.

Примечания:

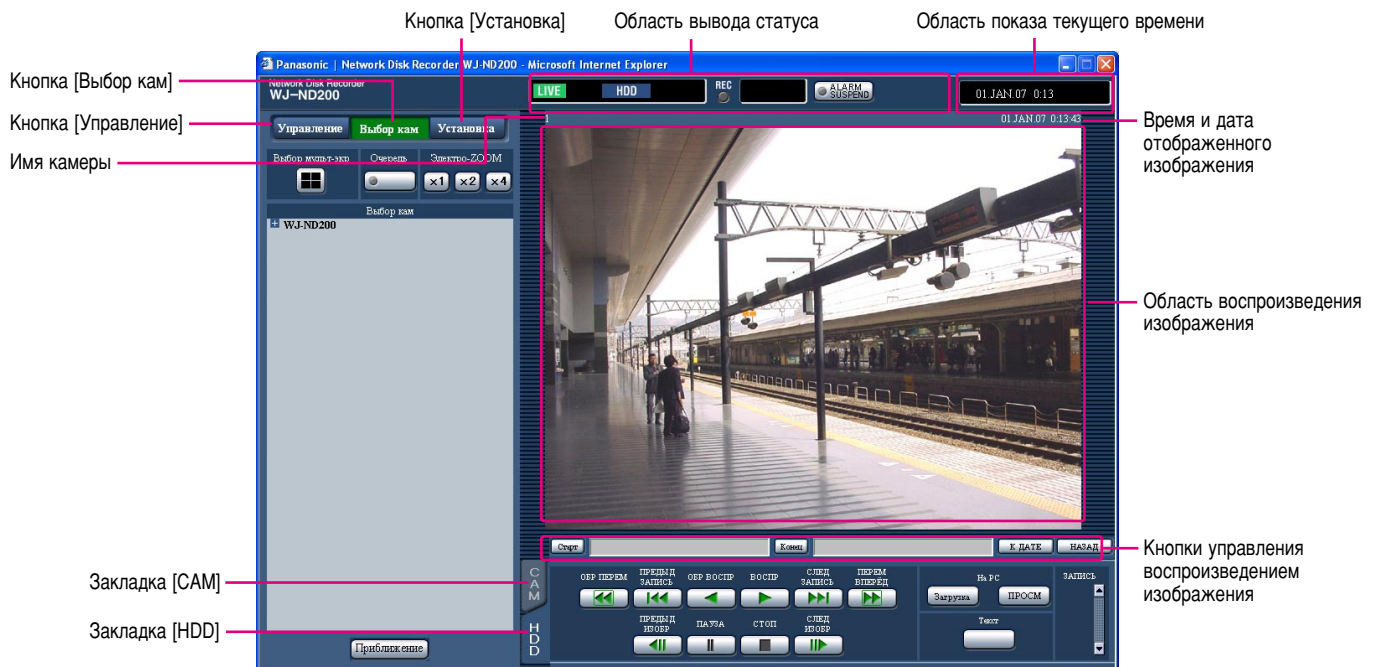
- Когда первоначальная страница отображается в первый раз, на экране появится мастер установки управляющего элемента ActiveX, который требуется для показа изображений. Следуйте инструкциям мастера установки.



- Если мастер установки снова отобразится даже после выполнения установки ActiveX, перезагрузите компьютер.
-

Описание рабочего окна

Главная страница



Кнопка [Управление] (☞ стр. 15)

При щелканье по данной кнопке отображается панель "Управление", используемая для проведения таких операций, как поиск записанных изображений на жестком диске и воспроизведение записанных изображений. С панели "Управление" можно также исполнять функции переключателя изображений с камеры, такие как переключение живых изображений с камеры на 4-сегментное или последовательное представление. Результаты поиска и информация о журнале будут выведены в панели "Управление".

Кнопка [Выбор кам] (☞ стр. 16)

При щелканье по данной кнопке отображается панель "Выбор кам", используемая для функций переключателя, таких как переключение каналов камеры.

Кнопка [Установка] (☞ стр. 17)

При щелканье по данной кнопке отображается панель "Установка", используемая для операций по настройке.

Область вывода статуса (☞ стр. 18)

В этой области выводится текущий режим рекордера, например, режим воспроизведения или записи.

Область показа текущего времени

В этой области выводится текущее время.

Область воспроизведения изображения

Отображаются записанные и живые изображения. Также в процессе настройки здесь выводится меню настроек рекордера.

Название камеры отображается в верхней левой части изображения, а время – в верхней правой. (Время и дата, в которых изображения записаны, отображаются при выводе записанных изображений на монитор.) Если во время воспроизведения на 4-сегментном экране щелкнуть по названию камеры, выбранное изображение будет выводиться в полный экран.

Кнопки управления воспроизведением изображения (☞ стр. 19)

Позволяют выставлять пометки для воспроизведения изображения или оперативно перейти к просмотру изображений, записанных последними.

Закладка [HDD] (☞ стр. 19)

Эта закладка предназначена для таких операций с изображением, как воспроизведение или копирование (сохранение).

Закладка [CAM] (☞ стр. 21)

Используется для управления видеокамерой, например, масштабирования, фокусировки, выбора режима АВТО и так далее.

Кнопка [Управление]

При щелканье по кнопке [Управление] отображается панель "Управление".



Панель "Управление"

Область [Выбор мульт-экр]

На 4-сегментном экране могут выводиться одновременно изображения с 4 камер.

При каждом щелканье по этой кнопке, изображения с камер будут сменяться изображениями на 4-сегментном экране в соответствии с настройками, сделанными на странице "Монитор" ("Система" - "Основные установки" - "Монитор").

Область [Очередь]

При нажатии этой кнопки изображения с видеокамер начинают выводиться в определенной последовательности. Изображения с камер будут выводиться последовательно, в соответствии с заранее выполненными настройками.

Во время работы последовательности, индикатор в кнопке будет гореть зеленым светом.

Область [Электро-ZOOM]

Предназначена для изменения масштаба изображения с камеры наблюдения.

x1: 1x **x2**: 2x **x4**: 4x

Область [Поиск]

При щелканье по данной кнопке отображается окно поиска записанного события. Данная кнопка используется для поиска записанных изображений. (Подробнее см. инструкцию по эксплуатации (файл PDF).)

Результаты поиска выводятся на экране в виде списка в области, где показывается журнал поиска, ошибок и так далее. (Подробнее см. инструкцию по эксплуатации (файл PDF).)

Область [Журнал]

Кнопка [Ошибки]: При нажатии этой кнопки на монитор выводятся журналы ошибок рекордера. Журналы выводятся в виде списке в области отображения журналов.

Кнопка [Доступ]: При нажатии этой кнопки на монитор выводится время входа/выхода в систему (рекордер), идентификатор пользователя или IP-адрес. Журналы выводятся в виде списке в области отображения журналов.

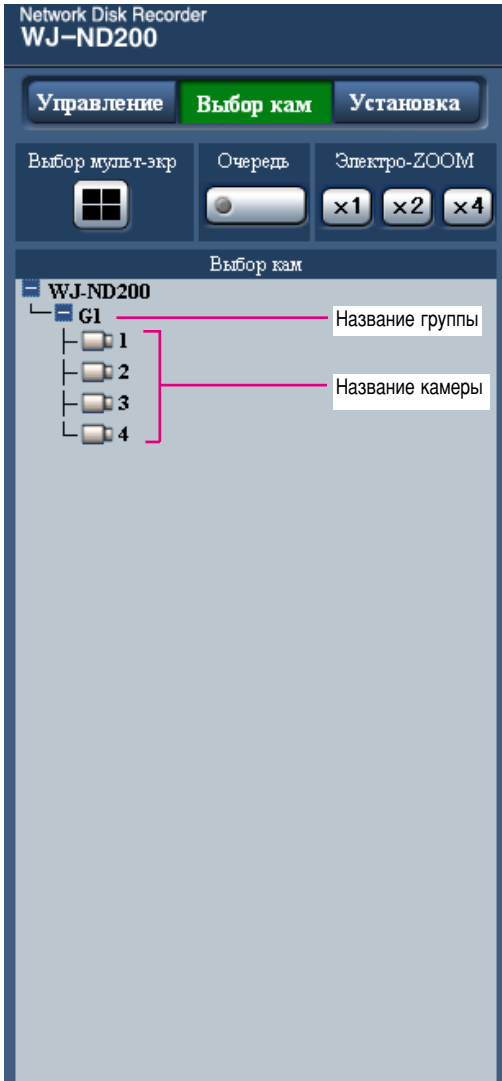
Кнопка [События]: Открывается журнал регистрации событий (с временем и условиями возникновения событий). Журналы выводятся в виде списке в области отображения журналов.

Кнопка [Сеть]: При нажатии на эту кнопку на монитор выводится журнал сетевых ошибок. Журналы выводятся в виде списке в области отображения журналов.

Кнопка [Приближение]: Увеличение «живого» изображения с камеры и воспроизводимого изображения.

Кнопка [Выбор кам]

При щелканье по кнопке [Выбор кам] отображается панель "Выбор кам".



Панель "Выбор кам"

Область [Выбор мульт-экран]

Кнопка выбора многосегментного режима:

На 4-сегментном экране могут выводиться одновременно изображения с 4 камер.

При каждом щелканье по этой кнопке, изображения с камер будут сменяться изображениями на 4-сегментном экране в соответствии с настройками, сделанными на странице "Монитор" ("Система" - "Основные установки" - "Монитор").

Область [Очередь]

Кнопка режима последовательного отображения:

При нажатии этой кнопки изображения с видеокамер начинают выводиться в определенной последовательности. Изображения с камер будут выводиться последовательно, в соответствии с заранее выполненными настройками.

Во время работы последовательности, индикатор в кнопке будет гореть зеленым светом.

Область [Электро-ZOOM]

Предназначена для изменения масштаба изображения с камеры наблюдения.

: 1x : 2x : 4x

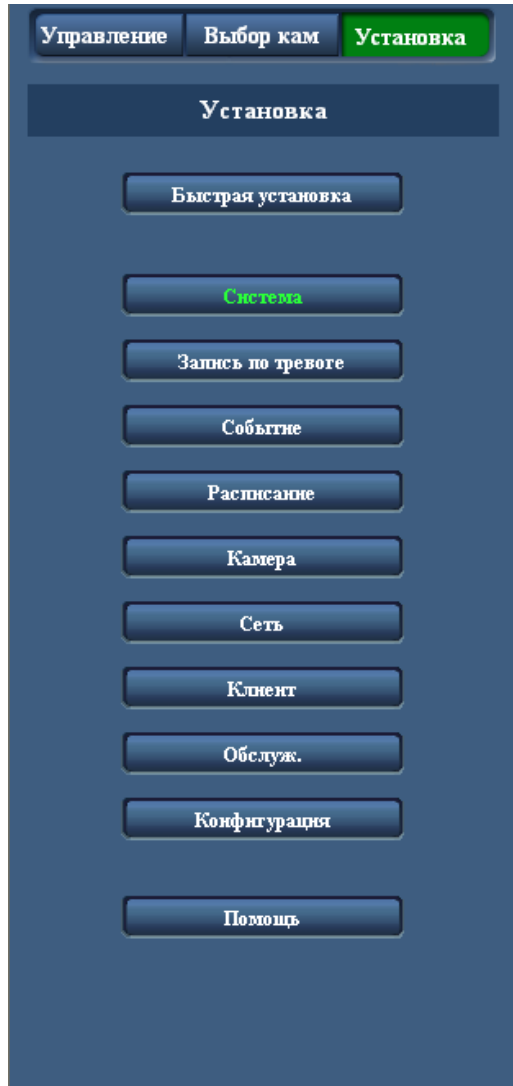
Область [Выбор кам]

При щелканье по названию "WJ-ND200" отображается название группы камер. Информацию о выполнении настройки групп см. на стр. 52.

При щелканье по названию группы отображаются камеры, относящиеся к этой группе, в виде дерева. При щелканье по названию камеры изображения с выбранной камеры отображаются в полноэкранном формате в области показа изображений.

Кнопка [Установка]

При щелканье по кнопке [Установка] отображается панель "Установка".



Панель "Установка"

Быстрая установка Кнопка [Быстрая установка]

При щелканье по данной кнопке отображается установочное меню, содержащее настраиваемые параметры, минимально требуемые для управления данным устройством.

Подробнее см. описание на стр. 27

Система Кнопка [Система]

На монитор выводится установочное меню, содержащее настраиваемые параметры, требуемые для активизации данного устройства. Подробнее см. описание на стр. 30.

Запись по тревоге Кнопка [Запись по тревоге]

На монитор выводится установочное меню для аварийной записи. Задают настройки аварийной записи/звуковой записи. Подробнее см. описание на стр. 34.

Событие Кнопка [Событие]

На монитор выводится меню с параметрами для настройки операций рекордера в зависимости от типа события (тревога окончного устройства и терминальная тревога). Подробнее см. описание на стр. 36.

Расписание Кнопка [Расписание]

На монитор выводится меню с параметрами для настройки записи по расписанию (задание времени и дня недели для осуществления записи/звуковой записи/действия при возникновении события). Подробнее см. описание на стр. 39.

Камера Кнопка [Камера]

Эта кнопка используется для настройки сетевых параметров камеры, параметров группы и установки последовательности обзора. Подробнее см. описание на стр. 47.

Сеть Кнопка [Сеть]

На монитор выводится установочное меню для настройки сетевых параметров WJ-ND200. Подробнее см. описание на стр. 55.

Клиент Кнопка [Клиент]

На монитор выводится установочное меню для аутентификации пользователя и хоста. Подробнее см. описание на стр. 65.

Обслуж. Кнопка [Обслуж.]

На монитор выводится установочное меню для настройки параметров жесткого диска. Подробнее см. описание на стр. 72.

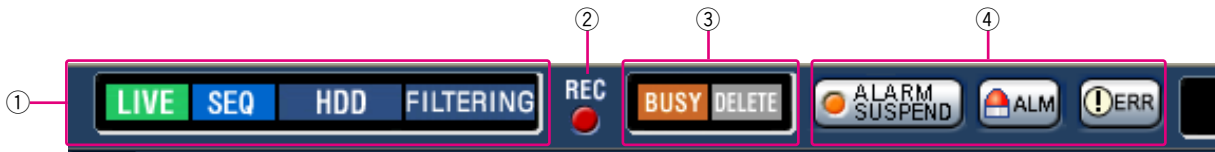
Конфигурация Кнопка [Конфигурация]

На монитор выводится установочное меню для форматирования жесткого диска. Подробнее см. описание на стр. 76.

Помощь Кнопка [Помощь]

Открывается справочное окно.

Область вывода статуса



- ① В этой области показан текущий режим изображения в режиме воспроизведения/изображения с камеры наблюдения.

LIVE [LIVE]:

Указывает на то, что в настоящий момент на монитор выводится изображение с камеры наблюдения.

▶ [Воспроизведение]:

Указывает на то, что в настоящий момент на монитор выводится изображение в режиме воспроизведения.

◀ [Воспроизведение в обратном направлении]:

Показывает, что в настоящий момент изображение воспроизводится в обратном направлении.

▶▶ [Ускоренное воспроизведение]:

Показывает, что в настоящий момент выполняется воспроизведение изображения с ускорением.

◀◀ [Ускоренное обратное воспроизведение]:

Показывает, что в настоящий момент выполняется воспроизведение в обратном направлении с ускорением.

|| [Пауза]:

Показывает, что изображение на мониторе поставлено на паузу.

DL [DL]:

Показывает на то, что в текущий момент осуществляется запись (сохранение) изображения.

END [Стоп]:

Показывает, что запись (сохранение) изображения закончено.

Step 1 – Step 7 [Шаг 1] – [Шаг 7]:

Указывает на скорость воспроизведения.

Шаг 1: нормальная скорость воспроизведения

Шаг 2: воспроизведение с приблизительно 4-кратным ускорением

Шаг 3: воспроизведение с приблизительно 8-кратным ускорением

Шаг 4: воспроизведение с приблизительно 16-кратным ускорением

Шаг 5: воспроизведение с приблизительно 32-кратным ускорением

Шаг 6: воспроизведение с приблизительно 48-кратным ускорением

Шаг 7: воспроизведение с приблизительно 96-кратным ускорением

SEQ [SEQ]:

Показывает, что в настоящий момент активен режим последовательного обзора.

HDD [HDD]:

Показывает, что в настоящий момент жесткий диск монтируется на устройство.

RECOVER [RECOVER]:

Показывает, что в настоящий момент осуществляется восстановление зеркалирования.

SD ▶ HDD: Указывает, что идет приобретение данных на карте памяти SD.

FILTERING [FILTERING]:

Указывает на то, что выполняется фильтрация списка записей сигналов тревоги. Подробнее о фильтрации списка записей сигналов тревоги см. в инструкции по эксплуатации (файл PDF).

- ② Индикатор REC

Показывает статус записи.

Горит красным: выполняется запись.

Не горит: запись не выполняется.

- ③ Указывает на следующие состояния:

BUSY [BUSY]:

Показывает, что управление камерой наблюдения невозможно, потому что в текущий момент ей управляет пользователь с более высоким приоритетом.

DELETE [Удалить]:

Показывает, что выполняется удаление записанного изображения.

- ④ Показывает информацию о сигналах тревоги и ошибках.

Чтобы временно отключить функцию срабатывания тревоги, нажмите эту кнопку. (Подробнее см. инструкцию по эксплуатации (файл PDF).)

ALARM SUSPEND [ALARM SUSPEND]:

При щелканье по данной кнопке временно отключается функция срабатывания тревоги (приостановки тревоги). (Подробнее см. инструкцию по эксплуатации (файл PDF).)

ALARM SUSPEND [ALARM SUSPEND]:

Когда функция срабатывания тревоги приостановлена, горит этот индикатор.

[ALM]:

Показывает, что поступил сигнал тревоги. Чтобы отменить индикацию тревоги нажмите эту кнопку. (Подробнее см. инструкцию по эксплуатации (файл PDF).)

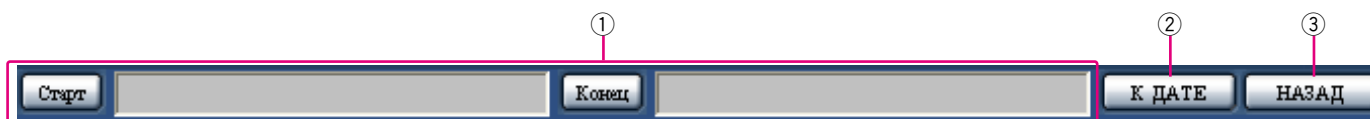
[ERR]:

Показывает, что произошла ошибка. Для сброса ошибки щелкните по данной кнопке. (Подробнее см. инструкцию по эксплуатации (файл PDF).)

Примечание:

При выборе "CONTINUE" для "Длительность записи" в "Запись по тревоге" проводящаяся в данный момент аварийная запись может быть остановлена путем щелканья по кнопке [ALM]. При выборе "MANUAL" для "Длительность записи" аварийная запись не останавливается щелканьем по кнопке [ALM].

Кнопки управления воспроизведением изображения



- ① Показывает время начала и время конца загрузки. (См. инструкцию по эксплуатации (файл PDF).)

Кнопка [Старт]

Установите время начала для времени и даты загружаемого изображения.

Кнопка [Конец]

Установите время конца для времени и даты загружаемого изображения.

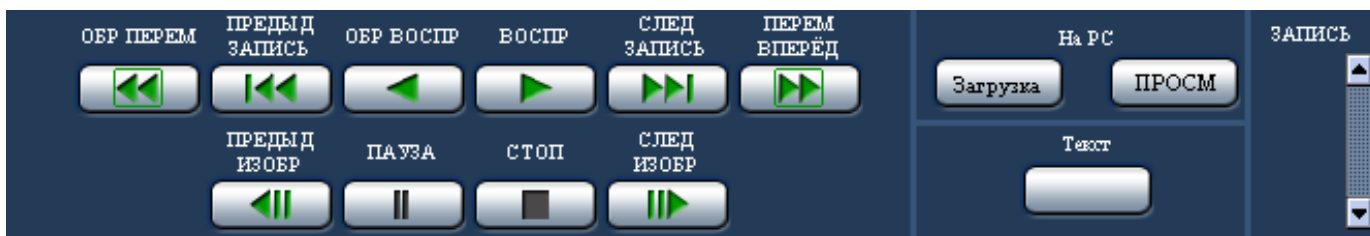
- ②  Кнопка [К ДАТЕ]

Показывает дату и время поставленной отметки. Эта кнопка используется для обозначения даты и времени записанного изображения, которое требуется воспроизвести. (Подробнее см. инструкцию по эксплуатации (файл PDF).)

- ③  Кнопка [НАЗАД]

Переход с показанного на мониторе изображения в конец записи, т.е. к последнему по времени изображению, и его воспроизведение.

Закладка [HDD]



Кнопка [ОБР ПЕРЕМ]

Ускоренное воспроизведение в обратном направлении. При каждом последовательном нажатии этой кнопки скорость воспроизведения будет меняться в следующей последовательности: Шаг2 (примерно 4x) → Шаг3 (примерно 8x) → Шаг4 (примерно 16x) → Шаг5 (примерно 32x) → Шаг6 (примерно 48x) → Шаг7 (примерно 96x)

Кнопка [ПРЕДЫД ЗАПИСЬ]

Переход к предыдущему записанному изображению и его воспроизведение.

Кнопка [ОБР ВОСПР]

Воспроизведение записанного изображения в обратном направлении.

Кнопка [ВОСПР]

Воспроизведение записанного изображения.

Кнопка [СЛЕД ЗАПИСЬ]

Переход к следующему записанному изображению и его воспроизведение.

Кнопка [ПЕРЕМ ВПЕРЁД]

Ускоренное воспроизведение. При каждом щелканье по этой кнопке скорость ускоренного воспроизведения будет изменяться следующим образом:

Шаг2 (примерно 4x) → Шаг3 (примерно 8x) →
Шаг4 (примерно 16x) → Шаг5 (примерно 32x) →
Шаг6 (примерно 48x) → Шаг7 (примерно 96x)

Кнопка [ПРЕДЫД ИЗОБР]

Если нажать эту кнопку в режиме воспроизведения/паузы, то на мониторе появится предыдущий кадр.

Кнопка [ПАУЗА]

Если щелкнуть по этой кнопке во время воспроизведения, воспроизведение будет остановлено. Если щелкнуть по этой кнопке во время паузы, воспроизведение будет возобновлено.

Кнопка [СТОП]

Прекращение воспроизведения и вывод на монитор изображения с камеры наблюдения.

Кнопка [СЛЕД ИЗОБР]

Если нажать эту кнопку в режиме воспроизведения/паузы, то на мониторе появится следующий кадр.

Область [На РС]

Используется для загрузки воспроизводимого в текущий момент видеоизображения на компьютер.

Кнопка [Загрузка]

Вывод на дисплей окна с настройками загрузки изображения на компьютер.

Дата и время начальной и конечной точек видеоизображения показано на мониторе в области кнопок управления воспроизведением.


Кнопка [ПРОСМ]


Нажмите эту кнопку, чтобы начать загрузку программного обеспечения, предназначенного для просмотра загруженных (сохраненных) изображений.

Кнопка [Текст]

Если щелкнуть по этой кнопке во время паузы, на экран будет выведена «прикрепленная» текстовая информация.

Область [ЗАПИСЬ]

При щелчке по кнопке  представляются кнопка записи, кнопка завершения записи и кнопка приобретения данных на карте SD.

Кнопка записи, кнопка остановки записи и кнопка приобретения данных на карте памяти SD скрываются при щелканье по кнопке .

Кнопка приобретения данных на карте памяти SD


Приобретение записанных изображений, сохраненных на карте SD в камере. Буквы "SD" на данной кнопке отображаются в красном цвете в ходе приобретения данных в карте памяти SD.

Буквы "SD" на этой кнопке представляются в синем цвете в случае отсутствия записанных изображений на карте памяти SD. Когда щелкают по этой кнопке при представлении букв "SD" в синем цвете, аппарат будет проверять, имеются ли записанные изображения на карте памяти SD. Когда записанное изображение нашлось, буквы "SD" на кнопке для приобретения данных на карте памяти SD становятся красными и приобретение данных на карте памяти SD начинается.

 Кнопка записи: включение записи вручную.

 Кнопка завершения записи: остановка записи вручную.

Важно:

Для вывода кнопки записи и кнопки остановки записи удерживайте нажатой кнопку , пока не появятся эти кнопки.

Примечание:

Во время воспроизведения изображений в формате MPEG-4 результат нажатия некоторых клавиш будет следующим.

Кнопка [К ДАТЕ]: Воспроизведение иногда может начинаться в точке на несколько секунд позднее указанного времени и даты.

Кнопка [ОБР ВОСПР]: Некоторые кадры записанных изображений не будут показываться.

Воспроизведение в обратном направлении будет выполняться с настройками частоты обновления камеры.

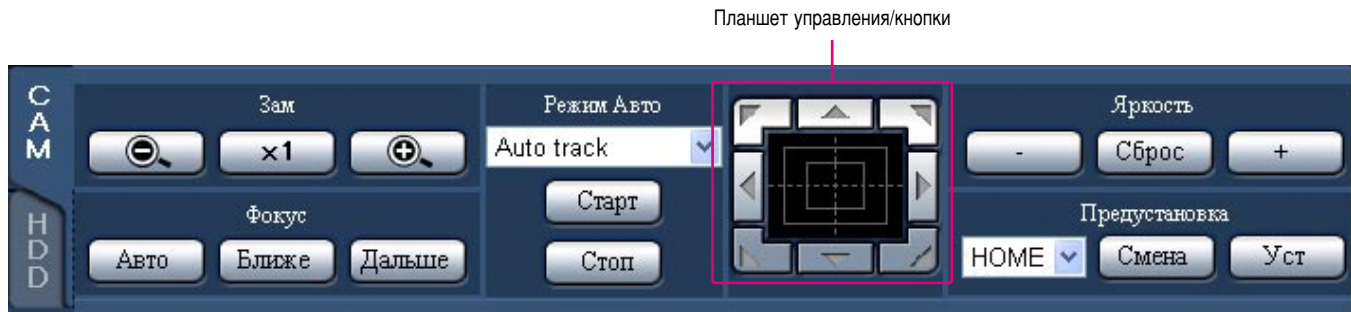
Кнопка [ВОСПР] (во время воспроизведения): Когда кнопка [ВОСПР] нажимается во время воспроизведения, будет пропущено несколько секунд видеофрагмента. (Воспроизведение начнется в точке на несколько секунд более поздней, чем текущая.)

Кнопка [ПРЕДЫД ИЗОБР]: Некоторые кадры записанных изображений не будут показываться. Покадровое обратное воспроизведение будет выполняться с установками частоты обновления камеры.

Кнопки [ПЕРЕМ ВПЕРЁД]/[ОБР ПЕРЕМ]: Некоторые кадры записанных изображений не будут показываться. Ускоренное/ ускоренное обратное воспроизведение будет выполняться с установками частоты обновления камеры.

Кнопка [Загрузка] (во время воспроизведения): При загрузке изображений в формате MPEG-4 загрузка может начаться с точки на несколько секунд позднее заданного времени начала и может закончиться в точке на несколько секунд позднее заданного времени окончания.

Закладка [CAM]



Область [Зам]

Для регулировки масштабирования используются кнопки [Приближение] и [Удаление]. При щелчке по кнопке [x1] отрегулированное положение масштабирования сбрасывается.

Область [Фокус]

Для регулировки фокусировки используются кнопки [Ближе] и [Дальше]. Для автоматического управления фокусировкой нажмите кнопку [Авто].

Область [Режим Авто]

Позволяет пользователю выбирать функцию автоматического режима для управления камерой. Щелчком по кнопке выбрав функцию автоматического режима (Auto Track, Auto Pan, Preset Sequence, Sort, or Patrol) камеры, щелкают по кнопке [Старт]. Щелкните по кнопке [Стоп] для остановки операции в автоматическом режиме.

Планшет управления/кнопки

Навигационные кнопки, расположенные вокруг планшета управления, предназначены для перемещения камеры наблюдения (наклона и поворота) в направлении, указанном на кнопках. Если нажать в рамках планшета, можно настроить положение выведенного на монитор изображения с камеры наблюдения (по вертикали и горизонтали). Скорость панорамирования по горизонтали/вертикали будет тем выше, чем дальше от центра площадки вы щелкнете.

Область [Яркость]

Яркость можно регулировать, щелкая по кнопке [-] или кнопке [+]. Щелкая по кнопке [Сброс], можно сбрасывать заданную яркость.

Область [Предустановка]

Позволяет пользователю регистрировать текущее направление камеры в предварительно заданном положении. Нацеливают камеру в желаемом направлении, подлежащем регистрации, затем щелчком по кнопке выбирают желаемый номер (1-256) предварительно заданного положения с последующим щелчком по кнопке [Уст]. Перемещают камеру к зарегистрированному предварительно заданному положению. После выбора номера предварительно заданного положения щелчком по кнопке щелкают по кнопке [Смена].

Пункт меню

Для более точной и расширенной настройки рекордера необходимо правильно настроить все параметры в меню расширенной настройки.

Настройку параметров в установочном меню производят с панели "Установка".

Перечень параметров в установочном меню

Настраиваемые пункты	Описание	Страница
Быстрая установка		
Установка	Минимально требуемая настройка параметров для работы рекордера.	27
Система		
Основные установки	Настройка основных параметров работы рекордера.	30
Время и Дата	Настройка параметров для текущего времени и для отображения времени и даты.	31
Запись по тревоге		
Запись по тревоге	Настраивают параметры аварийной записи, такие как время записи, скорость записи и звуковая запись.	34
Событие		
Основные установки	Настройка основных параметров действий по событиям.	36
Установка терминалов	Настройка рабочего режима рекордера при получении сигнала тревоги от терминала.	37
Установка тревожной зоны	Настройка рабочего режима рекордера при получении сигнала тревоги в зоне.	38
Расписание		
График	Создание расписания работы рекордера на каждый день недели и присвоение программы записи каждому расписанию.	44
Программа	Создание программ записи. Можно создать до 4 таких программ. Настройка параметров записи, таких как скорость записи для каждого канала камеры.	39
Особые дни	Ввод расписания для специальных дней, отличного от расписания других дней недели.	46
Камера		
Установка сетевой камеры	Настройка параметров сетевых камер, таких как адрес камеры и номер порта.	47
Установка группы	Задание названия группы камер.	52
Установка последовательности	Настройка функции последовательного обзора для вывода изображения с камер наблюдения на монитор.	53

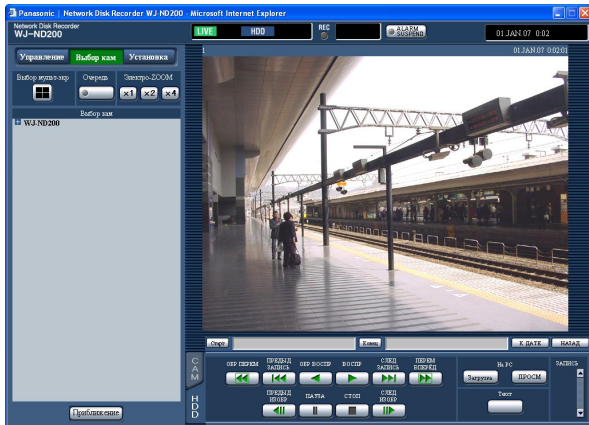
Настраиваемые пункты	Описание	Страница
Сеть		
Основное	Настройка сетевых параметров. Настройка сетевого подключения, включая ввод IP-адреса и шлюза.	55
Установка DDNS	Настройка основных параметров сети DDNS. Определение того, включить или отключить DDNS, или настройка параметров идентификационных данных пользователя.	57
Установка прокси	Настройка основных параметров сетевого посредника. Разрешение или запрет на использование прокси и настройка таких параметров, как адрес сервера, и т. д.	58
Установка SNMP	Настройка параметров протокола SNMP. Соединив данное устройство к SNMP-администратору, можно проверить статус устройства.	59
Установка NTP	Настройте, когда требуется, чтобы настройка времени осуществлялась NTP-сервером, например, при настройке адреса NTP-сервера.	60
Установка FTP	Настройка основных параметров FTP-сервера. Настройка параметров для передачи изображений с подсоединенной к данному устройству камеры на назначенный FTP-сервер может периодически осуществляться в меню "Установка FTP".	61
Установка почты	Настройка отправки писем по электронной почте зарегистрированным адресатам при получении сигнала тревоги или при возникновении неисправности.	63
Протокол тревоги Panasonic	При возникновении ошибки или получении сигнала тревоги рекордер может отправлять сообщение по заранее указанному адресу, используя протокол "Протокол тревоги Panasonic".	64
Клиент		
Основные настройки	Определить, включить или отключить аутентификацию пользователя и аутентификацию хоста.	65
Установка администратора	Редактирование данных зарегистрированных администраторов, например, имя администратора, пароль, окно по умолчанию и т. д.	66
Установка пользователя	Регистрация пользователей, могущих управлять устройством, и редактирование/удаление зарегистрированной информации о пользователе. Вводится имя пользователя, пароль и уровень доступа.	67
Установка хоста	Регистрация хостов (компьютеров), имеющих доступ к устройству через сеть, и редактирование/удаление зарегистрированной информации о хосте. Можно ввести уровень доступа и IP-адрес компьютера.	68
Уровень пользователя	Присвоение функций каждому уровню доступа.	70

Настраиваемые пункты	Описание	Страница
Обслуж.		
Информация о продукте	Выводятся на монитор версии программного обеспечения, технического обеспечения (данного устройства), MAC-адрес, внутренняя температура, число раз нажатия кнопки USE.	72
Информация о диске	Выводится на монитор информация о жестком диске, такая как объем свободного пространства на встроенном жестком диске.	73
Сетевая информация	Выводится на монитор информация о сети, такая как IP-адреса подсоединенных камер и скорость работы сети WJ-ND200.	73
Установка диска	Настройка параметров, относящихся к объему оставшегося пространства на диске, и параметров, относящихся к изображениям-данным. Данные, записанные на жестком диске, могут быть стерты, и действия, осуществляемые при нехватке свободного пространства на диске, могут быть конфигурированы.	74
Сохранить/Загрузить	Настройки данного устройства будут сохранены/загружены или инициализированы.	75
Конфигурация	Включение/отключение настроек кнопки FORMAT внутри передней крышки может быть осуществлено, и жесткие диски могут быть форматизированы.	76

Основные операции в меню быстрой настройки

Экран 1

Работа начинается с главной страницы.

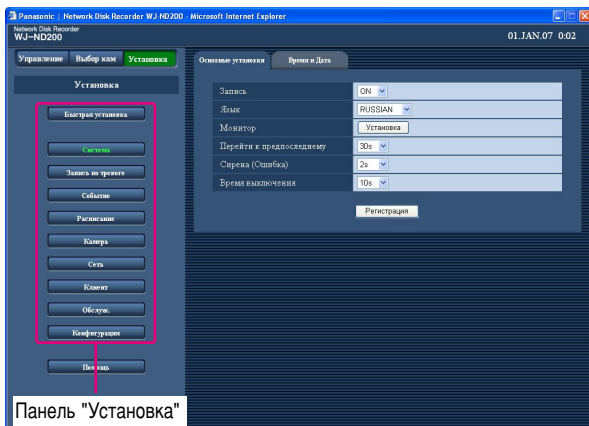


Шаг 1

Щелкните по кнопке [Установка].

Экран 2

Выводится на монитор панель "Установка".

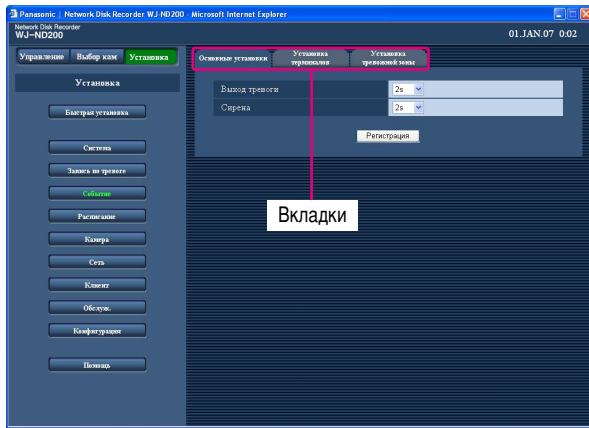


Шаг 2

Щелкните по нужной кнопке, относящейся к конфигурируемым параметрам.

Экран 3

Выводится на монитор установочное меню, соответствующее щелкнутой кнопке в панели "Установка".

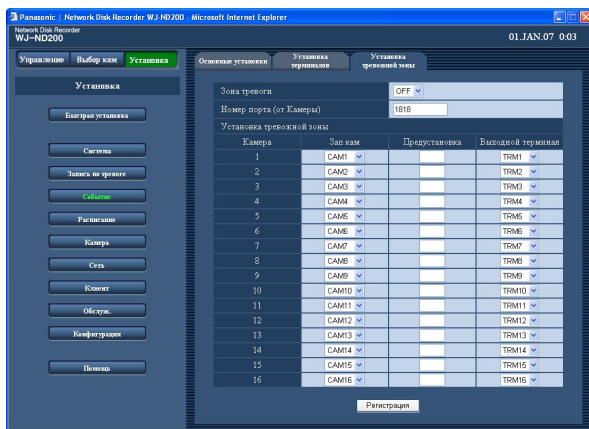


Шаг 3

Щелкните по нужной вкладке, относящейся к конфигурируемому параметру.

Экран 4

Установочное меню, соответствующее к выбранной вкладке, отображается в области показа изображений.



Шаг 4

Введите нужные значения для каждого параметра. По завершении настройки всех параметров нажмите кнопку [Регистрация].

→ После нажатия кнопки сделанные изменения вступят в силу.

При переходе к другому установочному меню без щелканья по кнопке [Регистрация], отредактированные параметры не будут применены.

Важно:

- Когда параметры применены, все пользователи за исключением пользователя, отредактировавшего и применившего параметры, принуждены выйти из системы.
- При любом изменении установки параметров "Клиент" все пользователи принуждены выйти из системы.
- Запись не осуществляется в течение около 4 секунд сразу после сохранения установок параметров.

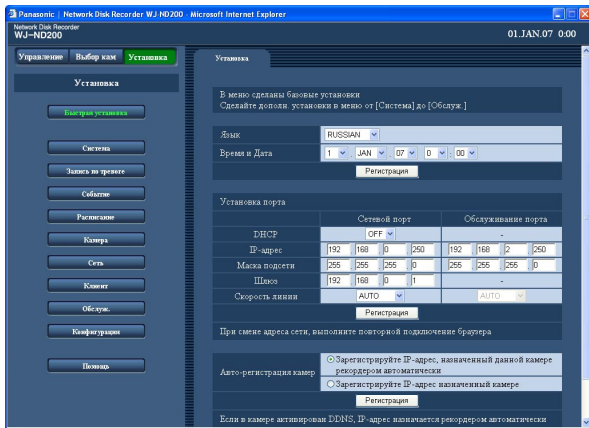
Минимально требуемая настройка параметров [Быстрая установка]

Минимально требуемая настройка параметров для работы рекордера.

Прежде чем устанавливать параметры в каждом установочном меню, проверьте настройки в меню "Быстрая установка".

Экран 1

Щелкните по кнопке [Быстрая установка] для отображения меню "Быстрая установка".



Шаг 1

Введите нужные значения для каждого параметра.

Более подробное описание о настройке параметров см. ниже.

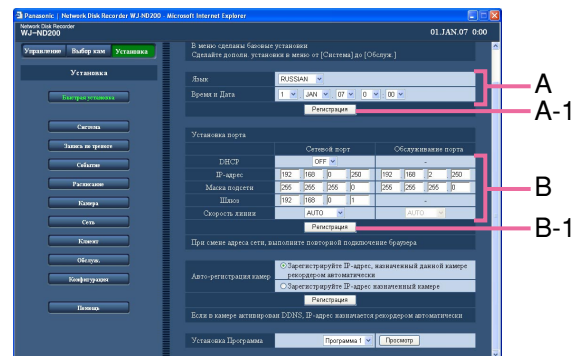
Шаг 2

По завершении настройки всех параметров нажмите кнопку [Регистрация].

Примечание:

В случае наличия двух или более кнопок [Регистрация] на странице щелкните по кнопке, соответствующей редактируемому параметру.

<Пример>



Для завершения установки параметров в поле А щелкните по кнопке [Регистрация] в нижней части поля А (А-1). Отредактированные параметры в поле А не будут применены до щелканья по кнопке [Регистрация] в нижней части поля А (А-1). Аналогично, для завершения установки параметров в поле В щелкните по кнопке [Регистрация] в нижней части поля В (В-1).

Настраиваемые пункты

■ Язык

Выбор языка сообщений на мониторе компьютера.

Список поддерживаемых языков:

JAPANESE/ENGLISH/FRANÇAIS/ESPAÑOL/DEUTSCH/
ITALIANO/RUSSIAN/CHINESE

По умолчанию: "RUSSIAN"

■ Время и Дата

Настройка текущей даты и времени.

Выберите цифры для года, месяца, дня, часа и минут, затем нажмите кнопку [Регистрация].

Важно:

- Запись не производится в течение около 4 секунд сразу после настройки времени и даты.
- После настройки времени и даты, даже в случае переключения на/с летнее(-его) время(-мени) живые изображения сменяются черным экраном и запись не производится в течение около 4 секунд.

■ Установка порта

Настройте нижеприведенные параметры для каждого порта.

[DHCP]

Выберите "ON" или "OFF" в зависимости от того, применяется сервер DHCP или нет. Выберите "ON", чтобы получать IP-адрес, маску подсети и адрес шлюза от сервера DHCP. Если эти данные вводятся самостоятельно, выберите "OFF".

ON: Использовать сервер DHCP.

OFF: Не использовать сервер DHCP.

Важно:

- Разная подсеть должна быть установлена для каждого порта.
- Когда выбрано ON и конфигурированы настройки по скорости записи для "Поток на SD", может произойти ошибка в ходе запуска аппарата, если сделана попытка осуществлять записи на карте памяти SD. Это произойдет, когда передача ответа с DHCP-сервера требует много времени. Данная ошибка, однако, устраняется после придания аппарату адреса.

[IP-адрес]

Если в параметре "DHCP" стоит "OFF", введите IP-адрес. Для данного устройства введите 4 единицы из десятичных чисел (0-255) в соответствии с сетевой конфигурацией.

[Маска подсети]

Если в параметре "DHCP" стоит "OFF", введите маску подсети в соответствии с конфигурацией вашей локальной сети.

[Шлюз]

Если в параметре "DHCP" стоит "OFF", введите IP-адрес шлюза в соответствии с конфигурацией вашей локальной сети.

[Скорость линии]

"Скорость линии" можно выбрать из следующих.

AUTO: Автоматическое определение скорости.

10-HALF: 10 Мбит/сек, полудуплексная

10-FULL: 10 Мбит/сек, полный дуплекс

100-HALF: 100 Мбит/сек, полудуплексная

100-FULL: 100 Мбит/сек, полный дуплекс

Важно:

Уставки скорости передачи по линии должны быть одинаковыми для прибора и концентратора.

(Рекомендуемая скорость передачи по линии: 100 Мб/с-FULL (ПОЛНОДУПЛЕКС))

Так, если рекордер и концентратор настроены на 100 Мб/с-FULL и 100 Мб/с-HALF (ПОЛУДУПЛЕКС)

соответственно,

отображение/запись/воспроизведение изображений не могут осуществляться правильно.

Примечание:

Если скорость локальной сети изменена, то после закрытия меню рекордер автоматически перезапустится.

■ Авто-регистрация камер

Устройство автоматически производит поиск камер и регистрацию детектированных камер.

Определите способ регистрации IP-адресов камер.

Зарегистрируйте IP-адрес, назначенный данной камере

рекордером автоматически: При детектировании камеры устройство придает детектированной камере IP-адрес с последующей его регистрацией.

Зарегистрируйте IP-адрес назначенный камере: При детектировании камеры устройство регистрирует IP-адрес детектированной камеры.

Примечания:

- При завершении "Авто-регистрация камер" другие пользователи принуждены выйти из системы.
- Запись, производящаяся в данный момент на данном устройстве, приостанавливается в ходе "Авто-регистрация камер".
- "Авто-регистрация камер" невозможна для камер на разной подсети.
- В зависимости от модели камеры устройство не может детектировать ее для своей безопасности, когда прошло 20 минут после включения камеры. Более подробную информацию см. в инструкции по эксплуатации камеры.
- Как метод сжатия изображения для зарегистрированной камеры автоматически выбирается "JPEG" или "M-JPEG".

- При выборе "Зарегистрируйте IP-адрес, назначенный данной камере рекордером автоматически" устройство автоматически находит неиспользованный IP-адрес и придает его детектированной камере. В зависимости от сетевой среды, например, при использовании функции брандмауэра Windows®, однако, может быть придан IP-адрес, уже используемый другим сетевым устройством. В этом случае проверьте параметры IP-адреса и от руки зарегистрируйте другой IP-адрес для камеры.
- При выборе "Зарегистрируйте IP-адрес назначенный камере" и DHCP детектированной камеры установлено на "ON" устройство автоматически устанавливает DHCP на "OFF" и придает камере новый IP-адрес.
- "Зарегистрируйте IP-адрес, назначенный данной камере рекордером автоматически" возможна только в случае, когда DHCP для данного устройства установлено на "OFF".
- При выборе "Зарегистрируйте IP-адрес, назначенный данной камере рекордером автоматически" заранее установить подсеть сетевого порта на "255.255.255.0".
- Когда IP-адрес зарегистрирован в камере, HTTP-порт камеры автоматически устанавливается на "80" и для камеры установлены те же подсеть и шлюз, что и для устройства.
- Если приданный IP-адрес используется другой камерой, IP-адрес и MAC-адрес представляются на экране в красном цвете в окне "Результат поиска камер" (☞ стр. 48). Убедитесь, что один и тот же IP-адрес не используется для двух или более камер.

Важно:

При выборе "Зарегистрируйте IP-адрес, назначенный данной камере рекордером автоматически" устройство придает IP-адреса всем детектированным камерам. При выборе "Зарегистрируйте IP-адрес, назначенный данной камере рекордером автоматически" заранее убедитесь, что нет камеры, которая может использоваться только с уникальным IP-адресом.

■ Установка Программа

При щелканье по кнопке [Просмотр] после выбора программы в откидном меню отображается окно настройки программы.

Дальнейшую информацию об окне "Установка Программа" см. на стр.40.

Настройка системы [Система]

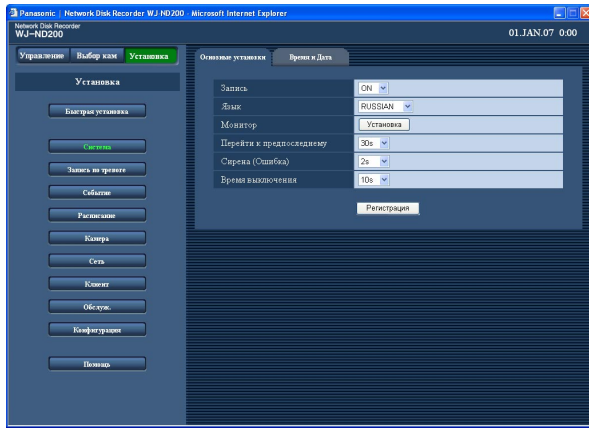
Выполнение системных настроек.

Настройка основных параметров рекордера [Основные установки]

Настройка основных параметров работы рекордера.

Экран 1

Щелкните по кнопке [Система] в панели "Установка", затем щелкните по вкладке "Основные установки". Выводится на монитор страница "Основные установки".



Шаг 1

Введите нужные значения для каждого параметра. Более подробное описание о настройке параметров см. ниже.

Шаг 2

По завершении настройки всех параметров нажмите кнопку [Регистрация].

Настраиваемые пункты

■ Запись

Выберите "ON" или "OFF" для включения и выключения записи.

OFF: Никакая запись не осуществляется.

ON: Запись включена.

По умолчанию: "ON"

■ Язык

Выбор языка сообщений на мониторе компьютера.

Список поддерживаемых языков:

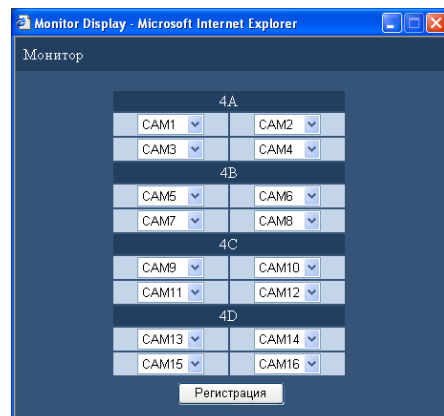
JAPANESE/ENGLISH/FRANÇAIS/ESPAÑOL/DEUTSCH/
ITALIANO/RUSSIAN/CHINESE

По умолчанию: "RUSSIAN"

■ Монитор

Можно задать место вывода изображений с камер наблюдения на экране монитора, когда используется режим просмотра одновременного просмотра изображений сразу с нескольких камер (4-в-1). Для использования функции последовательного обзора необходимо выполнить настройки для объединения камер наблюдения в группы (4A - 4D).

После нажатия на кнопку [Установка] на мониторе появляется окно с настройками следующего вида. Далее в окне можно выбрать по 4 камеры наблюдения для отображения в каждой из имеющихся групп (4A - 4D). Изображения с выбранного канала камеры отображаются в соответствующей части в 4-сегментном экране в области показа изображений. По завершении всех настроек нажмите кнопку [Регистрация] и закройте окно, нажав на кнопку [X] в верхнем правом углу окна.



■ Перейти к предпоследнему

Выберите время, к которому совершается переход при щелканье по кнопке [НАЗАД], из следующих.
5s/10s/30s/1min/5min

■ Сирена (Ошибка)

Настройка звукового оповещения об ошибке.

OFF: При возникновении ошибки звуковое оповещение отсутствует.

2s/5s/10s/20s/30s/1min: При появлении ошибки включается звуковое оповещение, а его продолжительность выставляется в этом параметре.

EXT: Звуковое оповещение срабатывает при возникновении неисправности и продолжает работать до щелканья по кнопке [ERR] или нажатия кнопки [BUZZER STOP], имеющейся на передней панели.

■ Время выключения

Определите, когда безопасное отключение начинается после поступления в устройство сигнала предупреждения о пропадании питания.

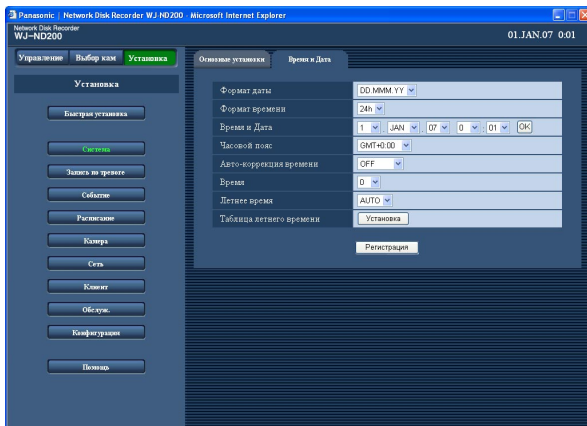
10s/20s/30s/1min/2min/3min/4min/5min

Настройка времени и даты [Время и Дата]

Используется для настройки времени и даты.

Экран 1

Щелкните по кнопке [Система] в панели "Установка", затем щелкните по вкладке "Время и Дата". Выводится на монитор страница "Время и Дата".



Шаг 1

Введите нужные значения для каждого параметра. Более подробное описание о настройке параметров см. ниже.

Шаг 2

По завершении настройки всех параметров нажмите кнопку [Регистрация].

Настраиваемые пункты

■ Формат даты

Выбор формата даты, которая высвечивается на мониторе компьютера.

Пример: (Пример: 01.АПР.06)

YY.MM.DD: 06.04.01

MMM.DD.YY: АПР.01.06

DD.MMM.YY: 01.АПР.06

■ Формат времени

Выбор формата времени, которое высвечивается на мониторе компьютера.

(Пример: 3 часа дня.)

12h: 3:00:00PM

24h: 15:00:00

■ Время и Дата

Настройка текущей даты и времени.

Выберите цифры для года, месяца, дня, часа и минуты, а затем нажмите кнопку [Регистрация] справа.

Важно:

- Запись не производится в течение около 4 секунд после настройки времени и даты.
 - После настройки времени и даты, даже в случае переключения на/с летнее(-его) время(-мени) живые изображения сменяются черным экраном и запись не производится в течение около 4 секунд.
-

■ Часовой пояс

Выполните настройку временной зоны.

■ Авто-коррекция времени

Выберите один из следующих способов автоматической настройки времени.

OFF: Автоматическая настройка времени не осуществляется.

SLAVE: Настройка времени осуществляется по сигналу главного устройства MASTER.

MASTER: С разъема ALARM/CONTROL на задней панели рекордера подается сигнал, по которому все подключенные к рекордеру устройства настраивают время.

■ Время

Если в параметре "Авто-коррекция времени" выбрано "MASTER", настройте часы для сигнала, который будет подаваться с разъема ALARM/CONTROL рекордера (вход/выход настройки времени, контакт №20) на подключенные устройства. Если выбрано "SLAVE", то настройте правильное время на рекордере в соответствии с сигналом, полученным с главного устройства (MASTER).

Важно:

- Запись не будет осуществляться в течение примерно 4 секунд (если точнее, то в пределах ± 5 секунд) пока осуществляется изменение текущего времени в соответствии с сигналом (контакт №20).
 - Если выбран "SLAVE", эта функция может работать по разному в зависимости от режима записи. Подробнее см. руководство по монтажу (книга).
-

■ Летнее время

Настройка времени для перехода на летнее время.

Для индикации летнего времени непосредственно после времени высвечивается звездочка (*).

OUT: Переход на летнее время не выполняется.

AUTO: Переход на летнее время осуществляется автоматически в соответствии с настройкой параметров для переключения на летнее время.

■ Таблица летнего времени

Введите начало для перехода на летнее время (IN) и возврата (OUT) на зимнее.

После нажатия на кнопку [Установка] на мониторе появляется окно с настройками следующего вида. По завершении всех настроек нажмите кнопку [Регистрация] и закройте окно, нажав на кнопку [×] в верхнем правом углу окна.

Введите дату и время для перехода на летнее время, и дату и время для возврата на зимнее. Введите две последних цифры года.

Для настройки перехода на летнее время выделено десять строк.

		День	Месяц	Год	Час	Минута
1	IN	25	MAR	07	2	00
	OUT	28	OCT	07	2	00
2	IN	30	MAR	08	2	00
	OUT	26	OCT	08	2	00
3	IN	29	MAR	09	2	00
	OUT	25	OCT	09	2	00
4	IN	28	MAR	10	2	00
	OUT	31	OCT	10	2	00
5	IN	27	MAR	11	2	00
	OUT	30	OCT	11	2	00
6	IN	25	MAR	12	2	00
	OUT	28	OCT	12	2	00
7	IN	31	MAR	13	2	00
	OUT	27	OCT	13	2	00
8	IN	30	MAR	14	2	00
	OUT	26	OCT	14	2	00
9	IN	29	MAR	15	2	00
	OUT	25	OCT	15	2	00
10	IN	27	MAR	16	2	00
	OUT	30	OCT	16	2	00

Регистрация

Функции аварийной записи [Запись по тревоге]

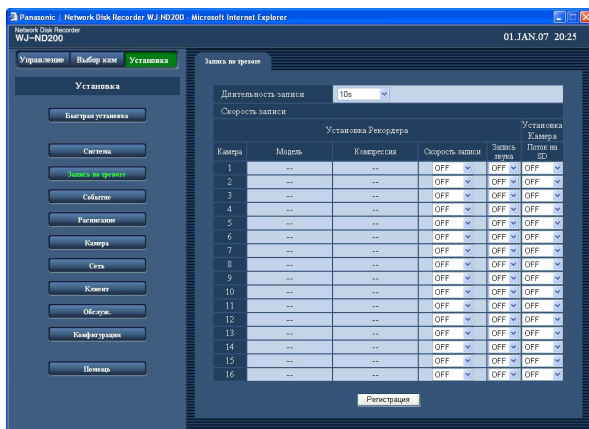
Настройте параметры для аварийной записи.

Установки режима экстренной записи [Запись по тревоге]

Настраивают параметры аварийной записи, такие как время записи, скорость записи и звуковая запись. Подробнее о аварийной записи см. руководство по монтажу (книга).

Экран 1

Щелкните по кнопке [Запись по тревоге] для отображения страницы "Запись по тревоге".



Шаг 1

Введите нужные значения для каждого параметра. Более подробное описание о настройке параметров см. ниже.

Шаг 2

По завершении настройки всех параметров нажмите кнопку [Регистрация].

Важно:

Сразу после использования режима экстренной записи видеозапись не будет осуществляться в течение приблизительно 4 секунд.

Настраиваемые пункты

■ Длительность записи

Настройте параметры аварийной записи, такие как продолжительность записи и виды операции записи. Продолжительность записи можно выбрать из следующих.

2s/5s/10s/20s/30s/1min/3min/5min/10min/30min

MANUAL: Запись продолжается, пока поступает вход аварийной записи.

CONTINUE: Запись будет остановлена только после нажатия кнопки [ALM].

Примечание:

Если в установке выбран параметр "MANUAL", запись в любом случае будет продолжаться по крайней мере в течение 8 секунд.

■ Установка Рекордера "Скорость записи"

Настройте параметры аварийной записи, такие как скорость записи для каждого канала камеры. "Скорость записи" можно выбрать из следующих. Если для выбранной камеры наблюдения выставлен параметр "OFF", то изображение с этой камеры записываться не будет.
OFF/1 ips/2 ips/3 ips/5 ips/10 ips/15 ips/ALL/I-Frame

Примечание:

Имеющиеся варианты для настройки этого параметра могут варьироваться в зависимости от выбранного метода сжатия изображения. Метод сжатия выбирается в установке "Модель/Компрессия" в меню настроек ("Камера" – "Установка сетевой камеры" – "Модель/Компрессия").

"Запись звука"

Выбирают ON или OFF для того, чтобы определить, записывать ли звук вместе с изображениями для каждого канала при осуществлении аварийной записи.

OFF: Звук не записывается.

ON: Звук записывается.

По умолчанию: "OFF"

Примечания:

- Звук записывается вместе с изображениями. Невозможно записывать только звук.
- В случае применения WJ-NT304/WJ-NT314 звуковая запись возможна только по каналу 1. Звуковая запись по каналам 2 – 4 невозможна.
- Невозможно осуществлять звуковую запись во время проведения записи данных на карте памяти SD. Когда для "Поток на SD" выбрано иное значение скорости записи, чем OFF, параметр звуковой записи для соответствующей камеры автоматически устанавливается на OFF.

Важно:

- Когда выбирают ON для звуковой записи, следует убедиться, что функция захвата звука включена. При этом на камере нужно установить скорость передачи аудиоданных на "32 kbps".
- Для записи аудиосигналов выбирают "Вход микрофона" или "Интерактивный (полнодуплекс)" для "Режим аудио" в меню установки камеры. (В зависимости от модели или версии камеры не может применяться "Интерактивный (полнодуплекс)".)
- Звуковая запись осуществляется вне зависимости от режима экрана (односегментного или 4-сегментного).

■ Установка Камера

Задают скорость записи на память SD для каждого канала в отдельности. Подробнее о записи на память SD см. стр. 40.

В режиме "Поток на SD" возможны следующие скорости записи. Когда выбрано "OFF", то запись на память SD не производится по соответствующему каналу.

OFF/0.1 ips/0.5 ips/1 ips

Примечания:

- Задавать скорость записи в режиме "Поток на SD" возможно только для камер с функцией записи на память SD и метод сжатия изображений устанавливается на "М-JPEG".
- Скорость записи для "Поток на SD" должна быть менее скорости записи для аварийной записи. Когда используется камера модели WJ-NT304/WJ-NT314, запись производится при скорости 0.2 ips даже при выборе скорости записи "0.5 ips" или "1 ips" для "Поток на SD".
- При задании скорости записи для "Поток на SD" убедитесь, что "Использовать" выбрано для настройки "SD карта памяти" камеры.

Если не выбрано "Не использовать" или карта памяти SD не смонтирована на камере, сообщение об ошибке появляется несколько раз в день и запись может быть прервана в течение около 20 секунд при каждом появлении такого сообщения.

То же самое может происходить, если версия программного обеспечения, встроенного в камеру, старая.

В таком случае обновите версию программного обеспечения камеры.

Обновление версии требуется в случае, если для камеры используется программное обеспечение иной версии, чем нижеуказанных.

- Невозможно осуществлять звуковую запись во время проведения записи данных на карте памяти SD. Когда выбрано OFF для звуковой записи, скорость записи для "Поток на SD" соответствующей камеры автоматически устанавливается на OFF.

Важно:

Если аварийная запись включается без установки коммуникации с камерой, запись на карту памяти SD не производится.

Функции действий по событию [Событие]

Настройте параметры действий по событию для каждого типа события (тревога на площадке и тревога периферийного устройства).

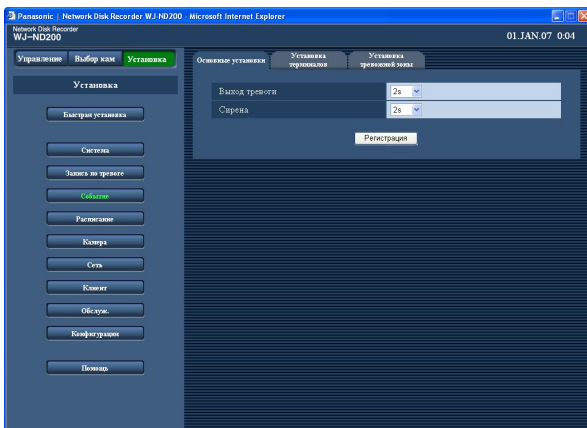
Более подробное описание по каждому типу события можно получить в инструкции по эксплуатации.

Основные установки действий по событию [Основные установки]

Настройка таких параметров действий по событию, как продолжительности оповещения о сигнале тревоги и продолжительность звукового оповещения для каждой камеры наблюдения и разных типов сигналов тревоги (тревога оконечного устройства и тревога периферийного устройства).

Экран 1

Щелкните по кнопке [Событие] в панели "Установка", затем щелкните по вкладке "Основные установки". Выводится на монитор страница "Основные установки".



Шаг 1

Введите нужные значения для каждого параметра.

■ Выход тревоги

Настройка продолжительности оповещения о сигнале тревоги.

Продолжительность подачи выходного сигнала тревоги может быть следующей.

OFF: Выходной сигнал тревоги не подается.

2s/5s/10s/20s/30s/1min

EXT: Рекордер прекращает подавать выходной сигнал тревоги только после нажатия кнопки [ALM].

REC: Тревожный выход поступает, пока идет запись по событию.

■ Сирена

Выберите "OFF", "EXT", "REC" или продолжительность звукового оповещения при наступлении события.

Варианты продолжительности звукового оповещения следующие:

OFF: Звуковое оповещение не работает.

2s/5s/10s/20s/30s/1min

EXT: Звуковое оповещение продолжает работать до щелканья по кнопке [ALM] или нажатия кнопки [BUZZER STOP], имеющейся на передней панели.

REC: Звуковое оповещение работает, только пока продолжается запись по сигналу тревоги.

Шаг 2

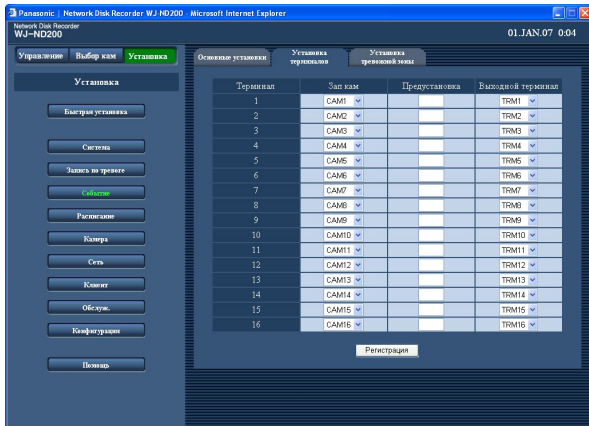
По завершении настройки всех параметров нажмите кнопку [Регистрация].

Настройки сигнала тревоги периферийного устройства [Установка терминалов]

Задание действий по событию при наступлении тревоги периферийного устройства.

Экран 1

Щелкните по кнопке [Событие] в панели "Установка", затем щелкните по вкладке "Установка терминалов". Выводится на монитор страница "Установка терминалов".



Примечание:

Данная настройка влияет и на действие при командной тревоге.

Шаг 1

Выполните настройки параметров для каждой камеры наблюдения.

[Зап. кам]

Выполнение настроек для канала камеры, используемого для записи в текущий момент.

[Предустановка]

Вводят номер предварительно заданного положения (от 1 до 256), к которому камера перемещается в случае возникновения тревоги по входу для каждого входа. Если не вводят никакого номера (пробел), камера не перемещает ни к какому предварительно заданному положению.

[Выходной терминал]

Выбор выходной клеммы (--, TRM1 - TRM16) с которой будет подаваться выходной сигнал тревоги в случае возникновения тревоги периферийного устройства. Выходной сигнал не будет подаваться, если выбрано "--".

Шаг 2

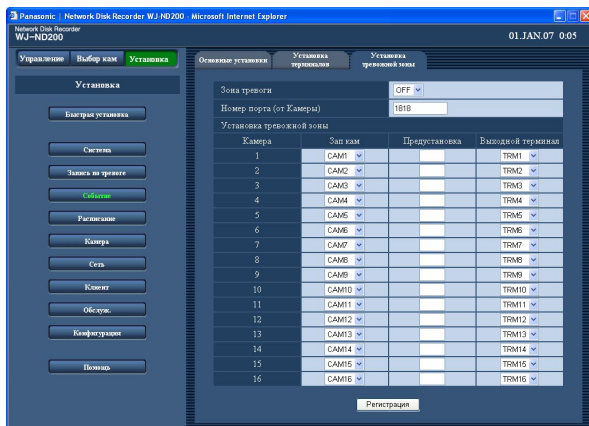
По завершении настройки всех параметров нажмите кнопку [Регистрация].

Настройки тревожной зоны [Установка тревожной зоны]

Настройте параметры, относящиеся к тревоге на площадке, такие как отключение или разрешение тревоги с камеры, номер порта, используемый для приема тревоги, и действие по событию для каждого канала камеры при наступлении тревоги.

Экран 1

Щелкните по кнопке [Событие] в панели "Установка", затем щелкните по вкладке "Установка тревожной зоны". Выводится на монитор страница "Установка тревожной зоны".



Шаг 1

Введите нужные значения для каждого параметра.

■ Зона тревоги

Выберите "ON" или "OFF" для подтверждения или игнорирования сигнала тревоги в зоне.

ON: Подтверждение тревоги в зоне.

OFF: Игнорирование тревоги в зоне.

■ Номер порта (от Камеры)

Выбор номера порта, который будет использоваться для приема сигнала тревоги в зоне.

■ Установка тревожной зоны

Настройка приведенных ниже установок для каждой камеры наблюдения.

[Зап. кам.]

Выполнение настроек для канала камеры, используемого для записи в текущий момент.

[Предустановка]

Вводят номер предварительно заданного положения (от 1 до 256), к которому камера перемещается в случае возникновения тревоги периферийного устройства для каждой камеры.

Если не вводят никакого номера (пробел), камера не перемещает ни к какому предварительно заданному положению.

[Выходной терминал]

Выбор выходной клеммы (--, TRM1 - TRM16), с которой будет подаваться выходной сигнал тревоги в случае возникновения тревоги. Выходной сигнал не будет подаваться, если выбрано "--".

Шаг 2

По завершении настройки всех параметров нажмите кнопку [Регистрация].

Настройка расписания записи/событий [Расписание]

Настройка установок расписания включения рекордера на запись по определенным дням недели и в заданное время. Можно разбить день недели на 6 периодов времени и присвоить свою программу каждому из них. Можно создать до 4 таких программ. Настраивают параметры для программ, такие как скорость записи, продолжительность записи и звуковая запись.

Дополнительно можно создать расписание для записи в определенные дни, отличные от обычного расписания, тогда переключение между программой записи для обычного дня недели и программой записи для определенного дня будет происходить автоматически.

Схема создания расписания включения записи

Для создания расписания следуйте приведенной ниже процедуре.



Создание программы [Программа]

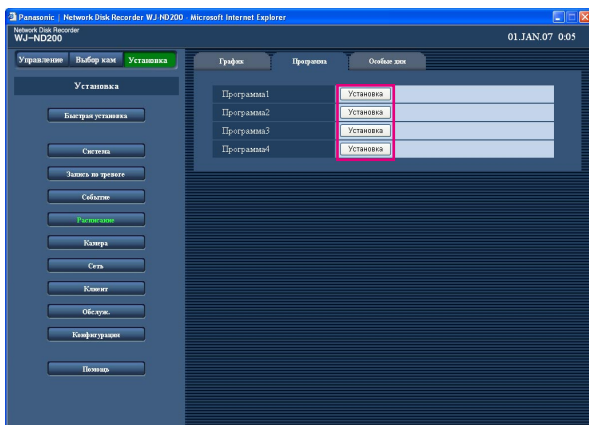
Можно создать до 4 программ записи. В них выставляются параметры для каждой камеры наблюдения, такие как разрешение, качество изображения, управление пропускной способностью и так далее.

Экран 1

Щелкните по кнопке [Расписание] в панели "Установка", затем щелкните по вкладке "Программа". Выводится на монитор страница "Программа".

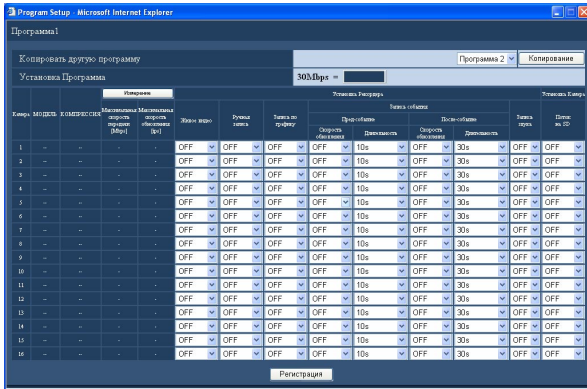
Шаг 1

Чтобы создать программу записи нажмите кнопку [Установка] в строке с нужным номером программы.



Экран 2

На мониторе появится окно "Установка Программа".



Настраиваемые пункты

■ Копировать другую программу

Если необходимо скопировать установки из другой программы, выберите искомую программу, в которой все параметры установок уже выбраны, и затем нажмите кнопку [Копирование].

■ Установка Рекордера

Настройка таких установок рекордера, как скорость передачи данных с каждой камеры наблюдения ("Живое видео") и скорость записи для каждого типа записи и так далее.

[Живое видео]

Настройка скорости передачи изображения с камеры наблюдения.

OFF/1 ips/2 ips/3 ips/5 ips/10 ips/15 ips/ALL/I-Frame

Если в установке выбран параметр "OFF", передача изображения с камеры наблюдения не осуществляется.

[Ручная запись]

Выберите скорость записи при записи в ручном режиме.

OFF/0.1 ips/0.2 ips/0.3 ips/0.5 ips/1 ips/2 ips/3 ips/5 ips/10 ips/15 ips/ALL/I-Frame

OFF: Запись в ручной режиме не осуществляется.

[Запись по графику]

Настройка скорости записи, которая будет использована в режиме записи по расписанию.

OFF/0.1 ips/0.2 ips/0.3 ips/0.5 ips/1 ips/2 ips/3 ips/5 ips/10 ips/15 ips/ALL/I-Frame

OFF: запись по расписанию не осуществляется.

Шаг 2

Введите нужные значения для каждого параметра. Более подробное описание о настройке параметров см. ниже.

Шаг 3

По завершении всех настроек нажмите кнопку [Регистрация] и закройте окно, нажав на кнопку [X] в верхнем правом углу окна.

[Запись события]

Настройка скорости и продолжительности записи. Каждая запись делится на два фрагмента (запись до тревоги и запись после тревоги) и настройки выполняются для каждой из них.

"Скорость записи" можно выбрать из следующих.

OFF/1 ips/2 ips/3 ips/5 ips/10 ips/15 ips/ALL/I-Frame

OFF: Никакая запись не осуществляется.

Важно:

В зависимости от согласования по времени с наступлением события продолжительность записи записанных данных может не быть точно такой, как заданная продолжительность данных для записи пост-события.

Примечание:

Если в качестве метода сжатия для камеры задано M-JPEG, для скорости записи пред-события будет нельзя установить "ALL".

Можно установить следующую продолжительность записи.

- Запись перед событием (Пред-событие)
2s/5s/10s/20s/30s
- Запись после события (После-событие)
2s/5s/10s/20s/30s/1min/2min/3min/5min/10min

MANUAL: Запись будет продолжаться, пока поступает сигнал тревоги (тревога оконченого устройства, тревога периферийного устройства или командная тревога).

CONTINUE: Запись будет остановлена только после нажатия кнопки [ALM].

Примечание:

Если в установке "Длительность" (Продолжительность записи) выбран параметр "MANUAL", то при возникновении тревоги запись будет продолжаться по крайней мере в течение 8 секунд и до тех пор, пока тревога не будет сброшена.

Важно:

- Задают уставки камеры для записи пред-события в формате MPEG-4 следующим образом.
 - Интервал обновления: 1 сек. или более
 - Скорость передачи в битах на клиента: 4 096 кбит/сек или менее

Несоблюдение вышеуказанного требования может привести к отклонению длительности записи записываемых данных от длительности записи, заданной для записи пред-события.

- В зависимости от сетевого трафика или сетевой среды, изображения могут быть не записаны точно по установленным параметрам (скорость записи перед событием и продолжительность записи).
-

[Запись звука]

Выбирают ON или OFF для того, чтобы определить, записывать ли звук вместе с изображениями для каждого канала.

OFF: Звук не записывается.

ON: Звук записывается.

По умолчанию: "OFF"

Примечания:

- Звук записывается вместе с изображениями. Невозможно записывать только звук.
 - В случае применения WJ-NT304/WJ-NT314 звуковая запись возможна только по каналу 1. Звуковая запись по каналам 2 – 4 невозможна.
 - Невозможно осуществлять звуковую запись во время проведения записи данных на карте памяти SD. Когда для "Поток на SD" выбрано иное значение скорости записи, чем OFF, параметр звуковой записи для соответствующей камеры автоматически устанавливается на OFF.
-

Важно:

- Когда выбирают ON для звуковой записи, следует убедиться, что функция захвата звука включена. При этом на камере нужно установить скорость передачи аудиоданных на "32 kbps".
 - Для записи аудиосигналов выбирают "Вход микрофона" или "Интерактивный (полнодуплекс)" для "Режим аудио" в меню установки камеры. (В зависимости от модели или версии камеры не может применяться "Интерактивный (полнодуплекс)".)
 - Звуковая запись осуществляется вне зависимости от режима экрана (односегментного или 4-сегментного).
-

■ Установка Камера

Задают скорость записи на память SD для каждого канала в отдельности.

В режиме "Поток на SD" возможны следующие скорости записи.

OFF/0.1 ips/0.5 ips/1 ips

Когда выбрано "OFF", то запись на память SD не производится по соответствующему каналу.

Примечания:

- Задавать скорость записи в режиме "Поток на SD" возможно только для камер с функцией записи на память SD и метод сжатия изображений устанавливается на "M-JPEG".
 - Скорость записи для "Поток на SD" должна быть меньше скорости записи, заданной для "Живое видео".
Когда используется камера модели WJ-NT304/WJ-NT314, запись производится при скорости 0.2 ips даже при выборе скорости записи "0.5 ips" или "1 ips" для "Поток на SD".
 - При задании скорости записи для "Поток на SD" убедитесь, что "Использовать" выбрано для настройки "SD карта памяти" камеры. Если не выбрано "Не использовать" или карта памяти SD не смонтирована на камере, сообщение об ошибке появляется несколько раз в день и запись может быть прервана в течение около 20 секунд при каждом появлении такого сообщения. То же самое может происходить, если версия программного обеспечения, встроенного в камеру, старая. В таком случае обновите версию программного обеспечения камеры. Обновление версии требуется в случае, если для камеры используется программное обеспечение иной версии, чем нижеуказанных.
-

Примечания:

- Невозможно осуществлять звуковую запись во время проведения записи данных на карте памяти SD. Когда выбрано ON для звуковой записи, скорость записи для "Поток на SD" соответствующей камеры автоматически устанавливается на OFF.
 - При настройке для записи перед событием руководствуйтесь следующей таблицей.
-

Скорость записи перед событием	Разрешение/качество JPEG Соответствует VGA/24 KB	JPEG-Auflösung/Qualität Entsprechend VGA/48 KB	Разрешение/качество JPEG Соответствует VGA/128 KB
3 ips	30 s	20 s	10 s
5 ips	20 s	10 s	5 s
10 ips	10 s	5 s	2 s

Условия: Работа с применением двух компьютеров с веб-браузером, подсоединены 9 камер.

О записи на память SD

Запись на память SD является функцией некоторых камер Panasonic, позволяющей сохранять изображения на карте памяти SD на камере при установлении связи с камерой, вышедшей из строя в период, заданный для режима записи по расписанию на настоящем приборе.

Если выбрано, например, "0.1 ips", камера начинает запись на карту памяти SD по истечении 10 или более секунд (соответствующих 0.1 ips*) в пределах временного промежутка по установленному расписанию без запроса о приобретении изображения от устройства.

* Время ожидания до начала записи на карту памяти SD меняется в зависимости от заданной скорости записи.

Данный аппарат может приобрести изображения, записанные на карте памяти SD (данные на карте памяти SD) и записать их на жесткий диск.

Приобретение данных на карте памяти SD осуществляется со следующими интервалами.

В зоне представления состояния можно узнать, идет приобретение данных на карте памяти SD или нет.

- На 15-й минуте каждого часа (0:15, 1:15, ... 23:15)
- Когда промежуток между последней записью по расписанию и следующей превышает 30 минут

(В этом случае все пользователи принуждены выйти из системы.)

Когда приобретение данных на карте памяти SD осуществляется после записи по расписанию, все пользователи принуждены выйти из системы.

Можно приобрести данные на карте памяти SD вручную путем щелчка по кнопке приобретения данных на карте памяти SD.

О порядке ручного получения изображений см. инструкцию по эксплуатации (PDF).

Важно:

- Аварийная запись выполняется со скоростью записи, заданной в режиме "Поток на SD" на странице "Запись по тревоге" (стр. 34) при отказе связи с камерой в процессе аварийной записи.
 - Без установления связи с камерой запись на карту памяти SD не выполняется даже при наступлении времени начала записи, заданного по расписанию, или при включении аварийной записи.
 - Не следует задавать скорость записи в режиме записи на память SD для одной и той же камеры со множеством рекордеров.
 - Синхронизируют часы рекордера и камер с помощью функции NTP и др. Без синхронизации часов рекордера и камер запись на карту памяти SD может не осуществляться.
 - Продолжительность записи на карте памяти SD считается по часам камеры.
-

Примечания:

- Все изображения, записанные на карту памяти SD, не всегда могут получаться одновременно в зависимости от длительности времени между расписаниями или общего размера изображений. Изображения, которые не удалось получить, могут быть автоматически получены в следующий раз.
 - Невозможно приобрести данные на карте памяти SD, когда выполняются следующие операции.
 - Воспроизведение
 - Загрузка HTTP
 - Аварийная запись
 - Запись на внешнем устройстве
 - Приобретение данных на карте памяти SD прерывается при проведении следующих операций.
 - Вход в систему
 - Аварийная запись
 - Запись на внешнем устройстве
 - Переключение на/с летнее (-его) время (-мени)
-

Кнопка [Измерение]

Можно проверить возможность использования заданных скорости записи и скорости передачи в имеющейся сети путем нажатия кнопки [Измерение]. Проверка займет примерно 90 сек. Запись приостанавливается, пока идет проверка. Если заданная скорость показывается красным цветом, запись/передача могут не выполняться на заданной скорости.

Проверьте, чтобы общее значение (суммарная величина максимальной скорости работы в сети каждой камеры) была меньше максимальной скорости работы устройства в сети (30 Mbps по индикации).

Когда общее значение выше максимальной скорости работы устройства в сети.

(Пример: 30 Mbps < 50 Mbps (общее значение))

Когда общее значение выше максимальной скорости работы устройства в сети (30 Mbps по индикации), проверьте каждое значение для "Живое видео", "Ручная запись", "Запись по графику" и "Запись события". Затем уменьшите наибольшее значение или снизьте качество изображения для уменьшения сетевого трафика от камеры. Нажмите кнопку [Измерение] для проверки, что общее значение меньше максимальной скорости работы в сети. Повторяйте эти действия, пока общее значение не станет менее 30 Mbps (по индикации).

Важно:

- Когда общее значение превышает максимальную скорость работы устройства в сети, в силу большого сетевого трафика может происходить следующее:
 - Некоторые видеоматериалы не будут записаны.
 - Часть «живого» видео не будет показано.
 - Не будут поданы некоторые сигналы тревоги.
 - Будет замедлен отклик на команды управления.
- Даже если общее значение ниже сетевой скорости (30 Mbps по индикации), вышеперечисленные проблемы могут случаться в зависимости от количества подключенных камер и компьютеров. Ниже в таблице приведены справочные значения.
- Сетевой трафик меняется каждое мгновение. При любых обстоятельствах общее значение должно быть меньше максимальной скорости работы устройства в сети (30 Mbps).

Разрешение/качество изображения JPEG	Количество подсоединенных камер	Скорость передачи (Живое видео)	Скорость записи (*1)	Количество подсоединенных компьютеров
Соответствует VGA/40 KB	9	10 ips*2	10 ips	2
Соответствует VGA/40 KB	16	10 ips*2	5 ips	2

*1: Каждая скорость передачи для "Ручная запись", "Запись по графику" и "Запись события"

*2: Когда изображения с 5 или более каналов камер одновременно выводятся на монитор компьютера, имеющего доступ в настоящее время, скорость передачи "Живое видео" регулируется с целью отдачи записи приоритета.

Примечания:

- После подтверждения кнопкой [Регистрация] установки скорости записи/передачи нажмите кнопку [Измерение].
- Не меняйте настройки в процессе измерения.
- Запись, воспроизведение и отображение живых изображений приостанавливаются, пока идет проверка. Прочие пользователи, подключившиеся к устройству, будут принудительно отключены.
- Им придется после завершения измерения снова входить в систему. Общее значение является справочным.
- В зависимости от нагрузки на сеть могут показываться разные значения, даже если кнопка [Измерение] нажимается без изменения настроек. В зависимости от нагрузки на сеть или по другим причинам может происходить следующее.
 - «Живое» видео не транслируется как настроено
 - Изображения не записываются как настроено
 - Отклик браузера замедляется
 - Браузер отсоединяется
 - Запись не производится

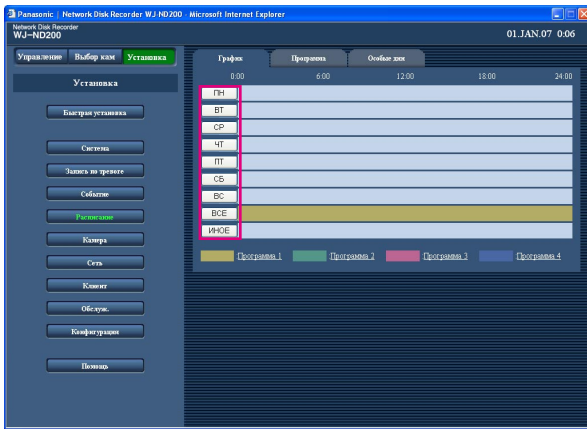
Мы не несем гарантию за любой ущерб, который возник по причине сбоя записи или ошибки, вне зависимости от причины, по которой это произошло.

Настройка периодов времени и назначение программ [График]

Создание расписания работы рекордера на каждый день недели и присвоение программы записи каждому расписанию. На каждый день недели можно создать до 6 программ записи.

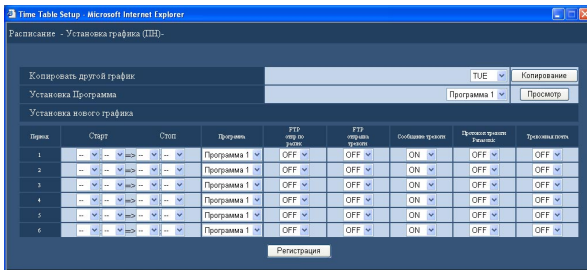
Экран 1

Щелкните по кнопке [Расписание] в панели "Установка", затем щелкните по вкладке "График". Выводится на монитор страница "График".



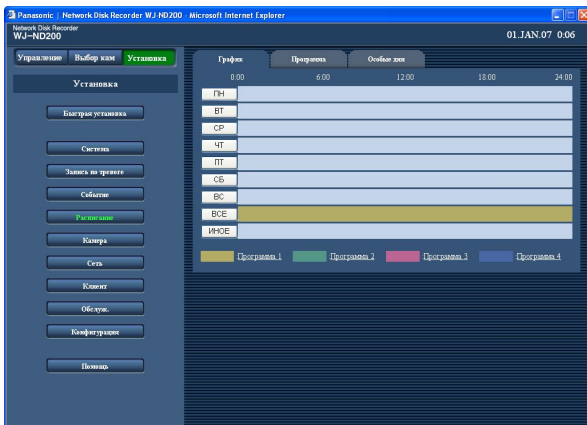
Экран 2

На мониторе появится таблица расписания для выбранного дня недели.



Экран 3

Повторно выводится на монитор страница "График".



Шаг 1

Нажмите кнопку с нужным днем недели.

Примечания:

- Пока сигнал подается через разъем ALARM/CONTROL на задней панели (разъем переключения режима внешней записи (контакт №24)) аппарата, аппарат работает по расписанию "ИНОЕ".
- Можно выводить на монитор окно "Программа" (стр. 39) путем щелканья по названию программы, отображенному в нижней части таблицы.

Шаг 2

Введите нужные значения для каждого параметра. Более подробное описание о настройке параметров см. ниже.

Шаг 3

По завершении всех настроек нажмите кнопку [Регистрация] и закройте окно, нажав на кнопку [X] в верхнем правом углу окна.

Шаг 4

Заданная таблица с расписанием и программы записи будет применена.

Программы отображаются на мониторе разными цветами.

Программа 1: желтый

Программа 2: зеленый

Программа 3: фиолетовый

Программа 4: темно-синий

Настраиваемые пункты

■ Копировать другой график

Чтобы скопировать расписание из другого дня недели, выберите нужный день и нажмите кнопку [Копирование].

■ Установка Программа

Редактирование программы можно выполнять в окне настройки программы, отображаемом путем щелканья по кнопке [Просмотр] после выбора программы в откидном меню.

■ Период

Выполните настройку следующих параметров для каждой временной зоны.

[Старт]

Задайте время начала для выбранной временной зоны.

[Стоп]

Задайте время конца для выбранной временной зоны.

[Программа]

Выберите программу, включаемую для выбранной временной зоны.

[FTP отпр по распис]

Прежде всего выполните настройку параметров для "Периодическая FTP-отправка по таймеру" в установочном меню ("Сеть" – "Установка FTP"), затем выберите "ON" или "OFF" для определения того, периодически передавать изображения на FTP-сервер или нет.

[FTP отправка тревоги]

Включение и выключение функции отправки видеоизображений на FTP-сервер при получении сигнала тревоги. (☞ стр. 62)

[Сообщение тревоги]

Включение и выключение функции вывода на монитор отдельного всплывающего окна с уведомлением о получении сигнала тревоги.

[Протокол тревоги Panasonic]

Выберите "ON" или "OFF" в зависимости от включения или отключения функции выдачи на компьютер оповещения о тревоге в соответствии с протоколом тревоги Panasonic установочного меню ("Сеть" – "Протокол тревоги Panasonic") (☞ стр. 64).

Для получения оповещения и вывода на экран содержания оповещения необходимо дополнительно программное обеспечение.

[Тревожная почта]

Включение и выключение функции отправки почтового сообщения о тревоге в случае получения соответствующего сигнала.

Подробнее о настройках почтового сервера и описание функции см. на стр. 63. Подробная информация о содержимом почтового уведомления см. в инструкции по эксплуатации (файл PDF).

Примечания:

- Время начала и окончания периода можно вводить с шагом 1 минута. (Минимальная продолжительность одного периода должна составлять от 15 минут.)
 - В качестве времени начала периода нельзя использовать время от "23:46" до "23:59".
 - Чтобы скопировать таблицу расписания из другого дня недели выберите "Копировать другой график", после чего выберите нужный день недели в шаге 2.
 - Чтобы ввести программы для других дней повторите шаги 1-4.
-

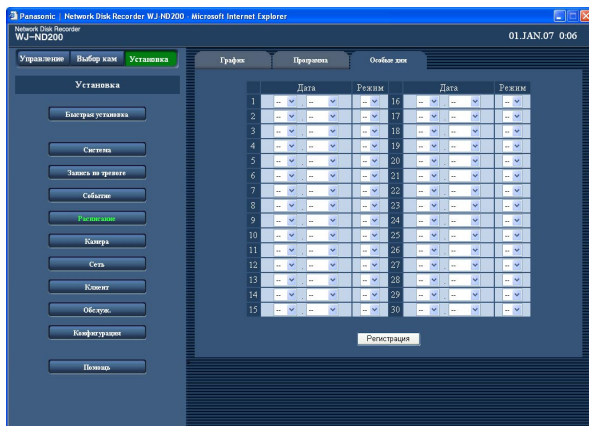
Настройка параметров расписания для специальных дней [Особые дни]

Ввод расписания для специальных дней, отличного от расписания других дней недели. Можно ввести расписания максимум для 30 специальных дней.

Выполните настройку для установления специальных дней и примените расписание дня недели к установленным специальным дням.

Экран 1

Щелкните по кнопке [Расписание] в панели "Установка", затем щелкните по вкладке "Особые дни". Выводится на монитор страница "Особые дни".



Шаг 1

Щелкая по кнопке [√], выберите дату, устанавливаемую как специальный день, и день недели, расписание для которого применяется к специальному дню.

Шаг 2

По завершении настройки всех параметров нажмите кнопку [Регистрация].

Примечание:

- Если два или более созданных расписаний (расписание для каждого дня недели, ежедневное расписание и расписание для специального дня) установлены в одной и той же временной зоне, следующая приоритетность записи применяется: Режим внешней записи (ИНОЕ) → Специальные дни → День недели (ПН-ВС) → Ежедневное (ВСЕ)
- День недели, для которого не установлен "Период" в расписании, не отображается на экране среди дней, расписание для которых может применяться для специальных дней.

Настройки, связанные с камерами наблюдения [Камера]

Выполните настройку, связанную с сетевыми параметрами, такими как IP-адрес камер наблюдения, номера портов и тому подобных, а также объединение камер в группы и настройка функции последовательного обзора.

Настройка установок сетевого подключения [Установка сетевой камеры]

Настройка таких сетевых установок, как IP-адрес камер наблюдения и номера портов.

Конфигурации параметров для автоматического детектирования и регистрации IP-адресов камер и для ручной регистрации IP-адресов камер отличаются друг от друга.

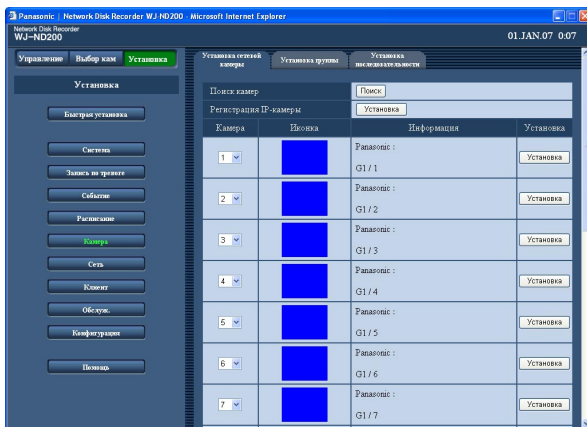
Автоматическое детектирование и регистрация IP-адресов камер

Экран 1

Щелкните по кнопке [Камера] в панели "Установка", затем щелкните по вкладке "Установка сетевой камеры". Выводится на монитор страница "Установка сетевой камеры".

Шаг 1

Щелкните по кнопке [Поиск] в "Поиск камер" для детектирования камер.

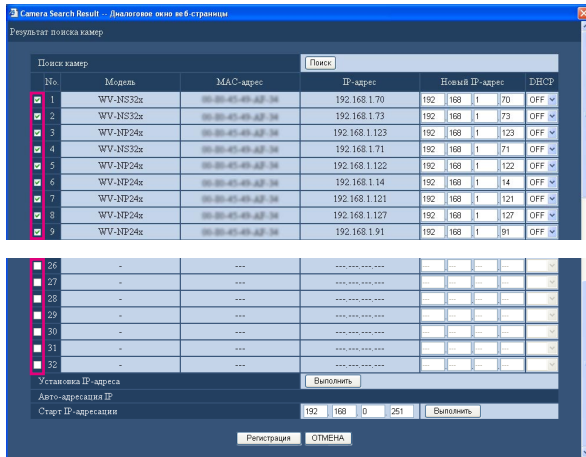


Примечания:

- При завершении "Поиск камер" другие пользователи принуждены выйти из системы.
- Запись, производящаяся в данный момент на данном устройстве, приостанавливается в ходе "Поиск камер".
- "Поиск камер" неприменимо к камерам на разной подсети.
- В зависимости от модели камеры устройство не может детектировать ее для безопасности, когда прошло 20 минут после включения камеры. Более подробную информацию см. в инструкции по эксплуатации.

Экран 2

Детектированные камеры представляются в окне "Результат поиска камер".



Настраиваемые пункты

■ Поиск камер

Щелкните по кнопке [Поиск] для повторного поиска камер.

[Модель]

Отображается модель детектированной камеры.

[MAC-адрес]

Отображается MAC-адрес детектированной камеры.

[IP-адрес]

Отображается IP-адрес детектированной камеры.

[Новый IP-адрес]

Введите IP-адрес, придаваемый детектированной камере.

[DHCP]

Отображается заданная настройка DHCP детектированной камеры. (Можно редактировать отображенную настройку DHCP.)

■ Установка IP-адреса

Установив флажок для детектированной камеры, которой придан введенный IP-адрес, щелкните по кнопке [Выполнить].

Шаг 2

Настройте параметры для детектированных камер. Установив флажок для регистрируемых детектированных камер, выполните настройку. Более подробное описание о настройке параметров см. ниже.

Примечание:

Если один и тот же IP-адрес используется для двух или более камер, IP-адрес и MAC-адрес представляются на экране в красном цвете в окне "Результат поиска камер".

В таком случае измените IP-адрес, установленный для двух или более камер, и убедитесь, что для двух или более камер не используется один и тот же IP-адрес.

Шаг 3

Щелкните по кнопке [Регистрация].

■ Старт IP-адресации

При автоматическом придании IP-адреса детектированной камере введите придаваемый IP-адрес как первый адрес. Установив флажок в поле детектированной камеры, которой автоматически придан IP-адрес, щелкните по кнопке [Выполнить]. При щелкании по кнопке [Выполнить], серийные IP-адреса, начиная от введенного как "Старт IP-адресации" IP-адреса, придаются детектированным камерам, в поле которых установлен флажок.

Примечания:

- Прежде чем придать IP-адреса автоматически, установите подсеть сетевого порта на "255.255.255.0".
- Как метод сжатия изображения для зарегистрированной камеры автоматически выбирается "JPEG" или "M-JPEG".
- Когда IP-адрес зарегистрирован в камере, HTTP-порт камеры автоматически устанавливается на "80" и для камеры установлены те же подсеть и шлюз, что и для устройства.
- Если щелкнута кнопка [Выполнить] и изменены IP-адреса камер, в полях детектированных камер (1-16) в окне "Результат поиска камер" будут установлены флажки.

- Когда кнопка [Выполнить] в "Старт IP-адресации" щелкнута, устройство автоматически находит неиспользованный IP-адрес и придает его детектированной камере. В зависимости от сетевой среды, например, при использовании функции брандмауэра Windows®, однако, может быть придан IP-адрес, уже используемый другим сетевым устройством. В этом случае проверьте параметры IP-адреса и от руки зарегистрируйте другой IP-адрес для камеры. При появлении сообщения об отсутствии свободных IP-адресов, проверьте и установите настройки IP-адресов, чтобы вручную зарегистрировать неиспользованные IP-адреса для камеры.
- "Старт IP-адресации" действует только тогда, когда DHCP для данного устройства установлено на "OFF".

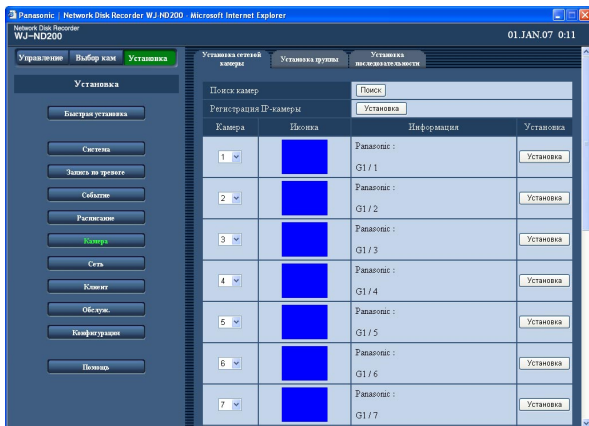
Ручная регистрация IP-адресов камер

Экран 1

Щелкните по кнопке [Камера] в панели "Установка", затем щелкните по вкладке "Установка сетевой камеры". Выводится на монитор страница "Установка сетевой камеры".

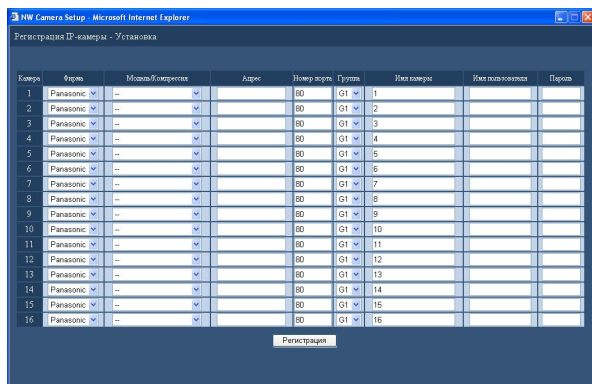
Шаг 1

Щелкните по кнопке [Установка] "Регистрация IP-камеры".



Экран 2

На мониторе появится окно "Регистрация IP-камеры".



Настраиваемые пункты

[Фирма]

Выберите производителя камеры.

[Модель/Компрессия]

Выбор номера камеры наблюдения и метода сжатия изображения.

Примечание:

Когда клавиша [Регистрация] нажимается после изменения только метода сжатия, установки скорости записи/передачи автоматически меняются следующим образом.

При изменении с "MPEG-4" на "JPEG" или "M-JPEG" они устанавливаются в "1 ips".

При изменении с "JPEG" или "M-JPEG" на "MPEG-4" они устанавливаются в "I-Frame".

[Адрес]

Введите IP-адрес, придаваемый камере. Можно ввести до 255 алфавитно-цифровых символов.

[Номер порта]

Введите номер HTTP-порта, используемого камерой. В качестве номера допускается использовать число от 1 до 65535.

[Группа]

Прикрепите камеру к одной из групп (G1 - G4).

Шаг 2

Введите нужные значения для каждого параметра. Более подробное описание о настройке параметров см. ниже.

Шаг 3

По завершении всех настроек нажмите кнопку [Регистрация] и закройте окно, нажав на кнопку [X] в верхнем правом углу окна.

[Имя камеры]

Редактируйте название камеры и др., отображаемые в панели "Выбор кам". Можно ввести до 16 буквенно-цифровых знаков кроме следующих: ! \$ % ' < = > @ [\] ^ _ ` { | } ~

[Имя пользователя]

Введите имя пользователя для доступа к камере наблюдения и входа в систему. Можно ввести до 32 алфавитно-цифровых символов.

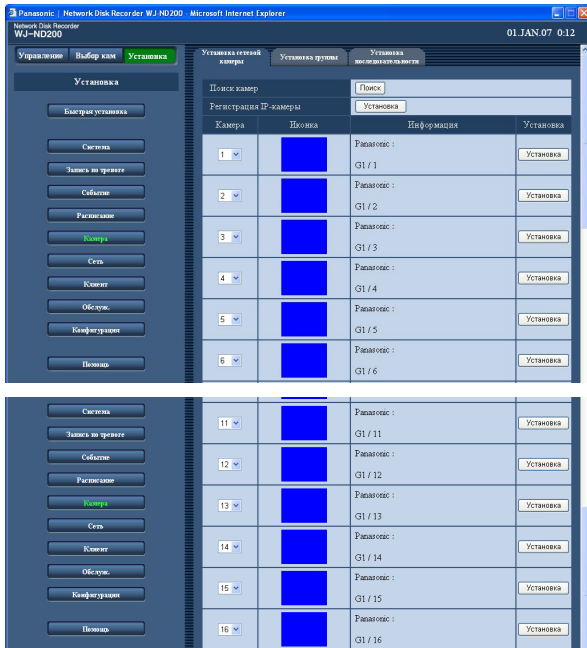
[Пароль]

Задайте пароль для доступа к камере и входа в систему. Можно ввести до 32 буквенно-цифровых знаков.

Настройте параметры для зарегистрированных камер в отдельности.

Экран 1

Щелкните по кнопке [Камера] в панели "Установка", затем щелкните по вкладке "Установка сетевой камеры". Выводится на монитор страница "Установка сетевой камеры".



Шаг 1

Выводятся на монитор следующие настраиваемые параметры зарегистрированных камер.

■ Камера

Можно редактировать имя администратора. В случае необходимости изменения очереди отображения камер после регистрации детектированных камер с помощью кнопки [Поиск] в "Поиск камер", выберите номер камеры, очередь которой изменится. По завершении настройки всех параметров нажмите кнопку [Регистрация].

Важно:

При изменении очереди камер автоматически изменяется очередь камер (Камера) для следующих настроек.

- "Запись по тревоге" – "Запись по тревоге"
- "Расписание" – "Установка Программа"
- "Обслуж." – "Сетевая информация"

■ Иконка

Отображается микрокартинка для каждой камеры.

Примечание:

В случае неудачи связи с камерой причина неудачи отображается.

CONNECT ERROR: Не удалось установить связь с камерой

ATTEST ERROR: Неудача аутентификации камеры.
DNS ERROR: DNS сервер не мог разрешить адрес камеры

CAMERA ERROR: Незаконное реагирование с камеры
PROXY (CONNECT) ERROR: Невозможность подключения к прокси-серверу

PROXY (DNS) ERROR: Невозможность разрешения адреса прокси-сервера

PROXY (CAMERA) ERROR: Незаконное реагирование с прокси-сервера

■ Информация

Отображаются изготовитель, модель/метод сжатия, адрес, название группы и название камеры.

Шаг 2

Щелкните по кнопке [Установка] камеры, параметры которой редактируются.

Примечание:

При отсоединении зарегистрированной камеры сообщение "CONNECT ERROR" появляется в микрокартинке. Если отсоединенная камера не будет повторно соединена, выберите "--" для "Модель/Компрессия" в установочном меню ("Камера" – "Установка сетевой камеры" – "Модель/Компрессия") для отсоединенной камеры.

Экран 2

На мониторе появится окно "Регистрация IP-камеры" для выбранной камеры.

Камера	1
Фирма	Panasonic
Модель/Компрессия	--
Адрес	
Номер порта	80
Группа	G1
Имя камеры	1
Имя пользователя	
Пароль	

Регистрация

Шаг 3

Отображаются те же настраиваемые параметры, что и для "Регистрация IP-камеры (перечень)". Отредактируйте каждый параметр. Подробнее о каждом настраиваемом параметре см. стр. 50.

Шаг 4

По завершении настройки всех параметров нажмите кнопку [Регистрация].

Присвоение имени группам камер наблюдения [Установка группы]

Присвоение имени группам камер.

Экран 1

Щелкните по кнопке [Камера] в панели "Установка", затем щелкните по вкладке "Установка группы". Выводится на монитор страница "Установка группы".

Группа	Имя группы
Группа 1 (G1)	G1
Группа 2 (G2)	G2
Группа 3 (G3)	G3
Группа 4 (G4)	G4

Регистрация

Шаг 1

Введите имя группы камеры. Длина имени может быть до 16 символов. Нельзя использовать следующие символы: ! \$ % ' < = > @ [\] ^ _ ` { | } ~

Набор символов такой же, как и используемый для ввода названия камеры.

Шаг 2

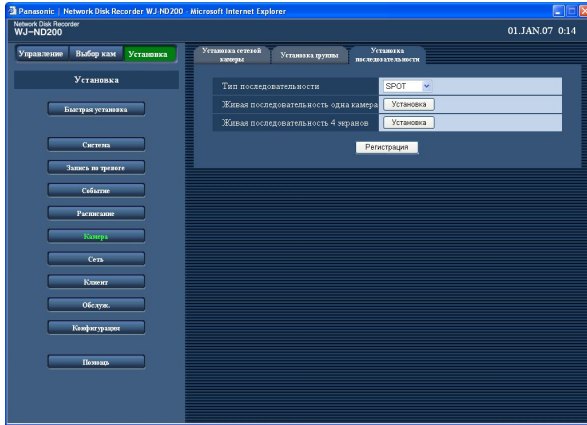
По завершении настройки всех параметров нажмите кнопку [Регистрация].

Настройка функции последовательного обзора [Установка последовательности]

Настройка функции последовательного обзора для вывода изображения с камер наблюдения на монитор.

Экран 1

Щелкните по кнопке [Камера] в панели "Установка", затем щелкните по вкладке "Установка последовательности". Выводится на монитор страница "Установка последовательности".



Шаг 1

Отредактируйте каждый параметр.

Более подробное описание о настройке параметров см. ниже.

Шаг 2

По завершении настройки всех параметров нажмите кнопку [Регистрация].

Настраиваемые пункты

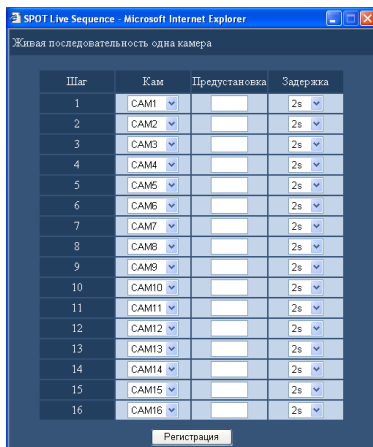
[Тип последовательности]

Выберите для пункта "Тип последовательности" "SPOT" (полноэкранный режим) или "4 Screens".

По умолчанию: "SPOT"

[Живая последовательность одна камера]/[Живая последовательность 4 экранов]

После нажатия кнопки [Установка] напротив нужного режима на мониторе появляется следующее окно с настройками. В появившемся окне выполните все необходимые настройки. По завершении всех настроек нажмите кнопку [Регистрация] и закройте окно, нажав на кнопку [X] в верхнем правом углу окна.



Примечание:

Если в качестве метода сжатия для камеры соответствующего канала камеры выбрано "MPEG-4", соответствующая последовательность будет пропущена.

[Кам]

Выберите камеру, изображения с которой отображаются в каждой из следующих степеней.

- -: Пропустить данный шаг.

CAM1 - 16 (при выборе "SPOT"): Изображения с выбранного канала камеры выводятся в полноэкранный режим с последовательной сменой, начиная с "STEP1".

4A - 4D (при выборе "4 Screens"): Изображение выводится на 4 участках монитора с последовательной сменой в каждой из групп (4A - 4D), начиная с "Шаг1". Группы камер могут быть установлены на странице "Монитор" ("Система" – "Основные установки" – "Монитор" (стр. 30))

[Предустановка]

Введите предварительно заданное положение, куда перемещается камера в каждой степени. (Только для SPOT Live Sequence)

Введите 1 – 256 для "Предустановка".

Если не введено никакого номера (пробел), камера не перемещается в соответствующей степени.

[Задержка]

Выберите время пребывания, по истечении которого начинается следующая последовательная степень, из следующих.

2s/3s/5s/10s/20s

Настройка параметров, относящихся к сети [Сеть]

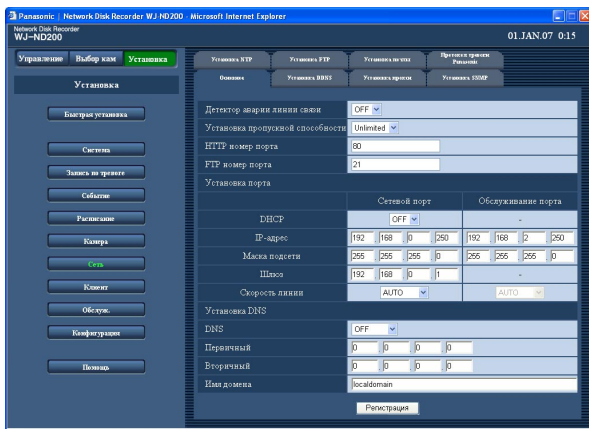
Настройка параметров сетевого соединения, таких как IP-адрес и адрес шлюза.

Настройка основных сетевых параметров [Основное]

В данном меню можно осуществлять конфигурацию основных сетевых параметров.

Экран 1

Щелкните по кнопке [Сеть] в панели "Установка", затем щелкните по вкладке "Основные". Выводится на монитор страница "Основные".



Шаг 1

Введите нужные значения для каждого параметра. Более подробное описание о настройке параметров см. ниже.

Шаг 2

По завершении настройки всех параметров нажмите кнопку [Регистрация].

Настраиваемые пункты

■ Детектор аварии линии связи

Выберите "ON" или "OFF" в зависимости от разрешения или отключения детектирования отсоединения сетевой линии для сетевого порта на задней стороне устройства.

ON: Контроль отсутствия подключения по сети к сетевому порту включен.

OFF: Контроль отсутствия подключения по сети к порту выключен.

■ Установка пропускной способности

Выберите скорость передачи из следующих.

Unlimited/32kbps/64kbps/128kbps/256kbps/512kbps/1024kbps/2Mbps/5Mbps/10Mbps

Важно:

Скорость передачи данных не управляется, если «живое» видео передается в формате MPEG-4.

■ HTTP номер порта

Введите номер порта HTTP, который будет использоваться для отправки изображений с рекордера.

Возможен номер от 1 до 65535. Не надо выбрать иной номер, чем при нормальном использовании.

Примечания:

- В зависимости от настроек сетевых параметров локальной сети или поставщика услуг Интернет у вас может не получиться установить обмен данными по сети, если номер порта HTTP был изменен. В таком случае рекомендуется обратиться к системному администратору.
- Следующие номера порта и номера порта, использованные для порта FTP и тревоги на площадке невозможно выбрать для номера порта HTTP. 20, 21, 23, 25, 42, 53, 67, 68, 69, 79, 105, 110, 123, 161, 162, 546, 547, 995, 10001, 10002, 10003, 10004, 10005, 10006, 10007

■ FTP номер порта

Устанавливает номер FTP-порта для использования.

Примечание:

Следующие номера порта и номера порта, использованные для порта HTTP и тревоги на площадке невозможно выбрать для номера порта FTP.
20, 23, 25, 42, 53, 67, 68, 69, 79, 80, 105, 110, 123, 161, 162, 546, 547, 995, 10001, 10002, 10003, 10004, 10005, 10006, 10007

■ Установка порта

Настройте нижеприведенные параметры для каждого порта.

[DHCP]

Выберите "ON" или "OFF", чтобы разрешить или запретить использование сервера DHCP. Выберите "ON", чтобы получать IP-адрес, маску подсети и адрес шлюза от сервера DHCP. Если эти данные вводятся самостоятельно, выберите "OFF".

ON: Использовать сервер DHCP.

OFF: Не использовать сервер DHCP.

По умолчанию: "OFF"

Важно:

- Разная подсеть должна быть установлена для каждого порта.
 - Когда выбрано ON для "DHCP" и конфигурированы настройки по скорости записи для "Поток на SD", может произойти ошибка в ходе запуска аппарата, если сделана попытка осуществлять запись на карте памяти SD.
Это произойдет, когда передача ответа с DHCP-сервера требует много времени. Данная ошибка, однако, устраняется после придания аппарату адреса.
-

[IP-адрес]

Когда выбрано OFF для "DHCP", следует ввести IP-адрес. Для данного аппарата нужно ввести 4 единицы от цифр 0 - 255 в соответствии с конфигурацией сети.

[Маска подсети]

Если в параметре "DHCP" стоит "OFF", введите маску подсети в соответствии с конфигурацией вашей локальной сети.

[Шлюз]

Если в параметре "DHCP" стоит "OFF", введите IP-адрес шлюза в соответствии с конфигурацией вашей локальной сети.

[Скорость линии]

"Скорость линии" можно выбрать из следующих.

AUTO: Автоматическое определение скорости.

10-HALF: 10 Мбит/сек, полудуплексная

10-FULL: 10 Мбит/сек, полный дуплекс

100-HALF: 100 Мбит/сек, полудуплексная

100-FULL: 100 Мбит/сек, полный дуплекс

Важно:

Уставки скорости передачи по линии должны быть одинаковыми для прибора и концентратора.
(Рекомендуемая скорость передачи по линии: 100 Мб/с-FULL (ПОЛНОДУПЛЕКС))
Так, если рекордер и концентратор настроены на 100 Мб/с-FULL и 100 Мб/с-HALF (ПОЛУДУПЛЕКС) соответственно, отображение/запись/воспроизведение изображений не могут осуществляться правильно.

Примечание:

Если скорость локальной сети изменена, то после закрытия меню рекордер автоматически перезапустится.

Важно:

Разная подсеть должна быть установлена для каждого порта.

■ Установка DNS

Выберите "MANUAL" или "AUTO", чтобы разрешить поиск IP-адреса по имени хоста с использованием DNS. Выберите "OFF", если DNS не используется.

Выбор "AUTO" возможен только тогда, когда выбрано "ON" для "DHCP" (с применением сервера DHCP).

Выбрать "AUTO" можно при условии, что в параметре "DHCP" стоит "MANUAL" (с использованием сервера "DHCP" или без использования).

Когда выбрано "MANUAL" для DNS, введите адреса сервера DNS в "Первичный" и "Вторичный". Введите блок из 4 чисел в диапазоне от 0 до 254.

[Имя домена]

Введите имя домена данного устройства. Можно ввести до 255 буквенно-цифровых знаков, включая дефисы тире (-) и точки(.).

Примечание:

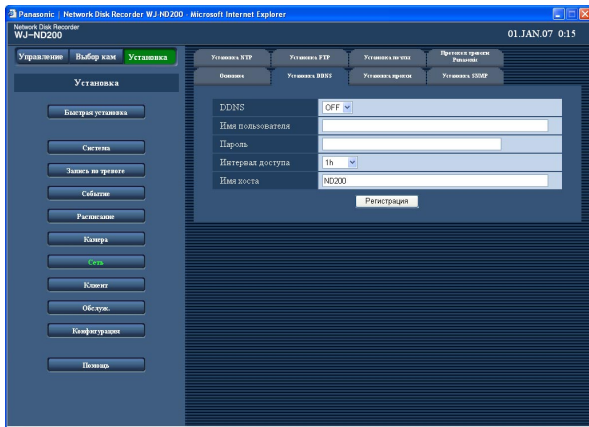
Первым символом имени домена должен быть буквенный символ.

Настройка сетевых параметров для DDNS [Установка DDNS]

Настройка основных параметров сети DDNS.

Экран 1

Щелкните по кнопке [Сеть] в панели "Установка", затем щелкните по вкладке "Установка DDNS". Выводится на монитор страница "Установка DDNS".



Шаг 1

Выполните настройку следующих параметров.

■ DDNS

Выберите "ON" или "OFF", чтобы использовать или не использовать динамическую систему доменных имен (DDNS).

Если выбрано "ON", выполните настройки приведенных ниже параметров.

По умолчанию: "OFF"

■ Имя пользователя

Введите имя пользователя, зарегистрированного в DDNS.

Можно ввести до 32 буквенно-цифровых знаков и следующие символы.

■ Пароль

Введите пароль, соответствующий ранее введенному имени пользователя.

Можно ввести до 32 буквенно-цифровых знаков и следующие символы.

Примечание:

Вы можете использовать следующие буквенно-цифровые знаки и символы.

A B C D E F G H I J K L M N O P Q R S T U V W X Y
Z a b c d e f g h i j k l m n o p q r s t u v w x y z 0 1 2 3 4
5 6 7 8 9 ! " # \$ % ' () * + , - . / : ; < = > ? @ [\] ^ _ ` { |
} ~

■ Интервал доступа

Выберите интервал с которым будет выполняться обновление DNS.

10min/30min/1h/6h/24h

По умолчанию: "1h"

■ Имя хоста

Введите имя хоста, зарегистрированного в системе DDNS. Допускается вводить до 255 алфавитно-цифровых символов, включая тире (-) и точку (.).

Шаг 2

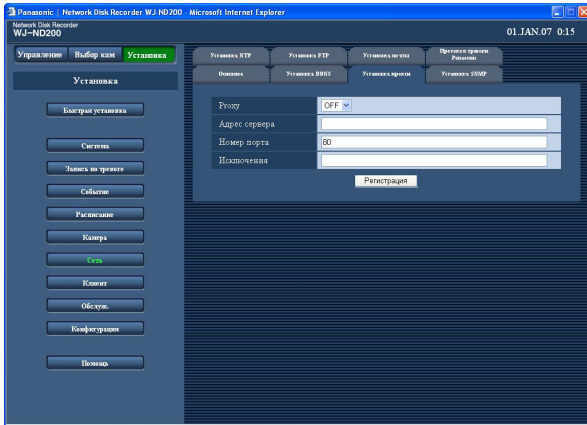
По завершении настройки всех параметров нажмите кнопку [Регистрация].

Настройка основных параметров прокси-сервера [Установка прокси]

В этом меню осуществляется настройка основных сетевых параметров прокси-сервера.

Экран 1

Щелкните по кнопке [Сеть] в панели "Установка", затем щелкните по вкладке "Установка прокси". Выводится на монитор страница "Установка прокси".



Шаг 1

Выполните настройку следующих параметров.

■ Прокси

Выберите "ON" или "OFF", чтобы разрешить или запретить использование прокси-сервера.

Если выбрано "ON", выполните настройки приведенных ниже параметров.

■ Адрес сервера

Введите адрес прокси-сервера. Допускается вводить до 255 алфавитно-цифровых символов, включая тире (-) и точку (.).

■ Номер порта

Введите номер порта прокси-сервера.

■ Исключения

Введите камеры наблюдения, которые не будут использовать прокси-сервер.

Введите присвоенный камере наблюдения сетевой адрес. Введите до 128 алфавитно-цифровых символов, включая звездочку (*), точку с запятой (;) и разделитель (,).

Примечания:

- В случае исключения двух или более камер разделите адреса с помощью точки с запятой.
 - Ввод символа "*" заменяет любое число.
-

Шаг 2

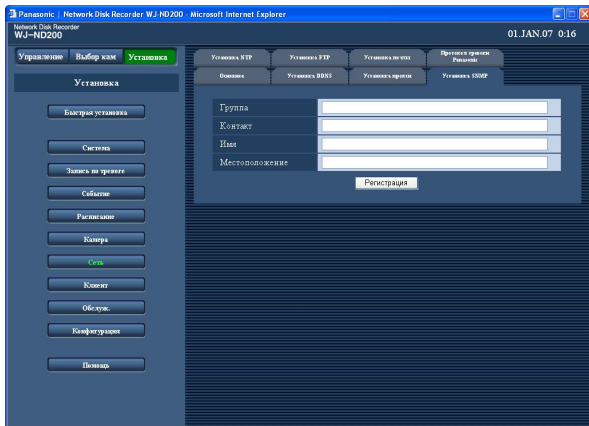
По завершении настройки всех параметров нажмите кнопку [Регистрация].

Настройка параметров сети SNMP [Установка SNMP]

Настройка параметров протокола SNMP. Включая проверку состояния рекордера и т. п. через SNMP-менеджер.

Экран 1

Щелкните по кнопке [Сеть] в панели "Установка", затем щелкните по вкладке "Установка SNMP". Выводится на монитор страница "Установка SNMP".



Шаг 1

Выполните настройку следующих параметров.

■ Группа

Введите имя, используемое для SNMP-авторизации. Можно ввести до 255 буквенно-цифровых знаков и следующие символы.

■ Контакт

Введите адрес электронной почты администратора рекордера. Можно ввести до 32 буквенно-цифровых знаков и следующие символы.

■ Имя

Используя алфавитно-цифровые символы, введите имя системы, которое будет использоваться системой SNMP для управления рекордером, например, No1. Можно ввести до 255 буквенно-цифровых знаков и следующие символы.

■ Местоположение

Введите название места, где находится рекордер, используя алфавитно-цифровые символы, например, 2F. Можно ввести до 255 буквенно-цифровых знаков и следующие символы.

Шаг 2

По завершении настройки всех параметров нажмите кнопку [Регистрация].

Примечание:

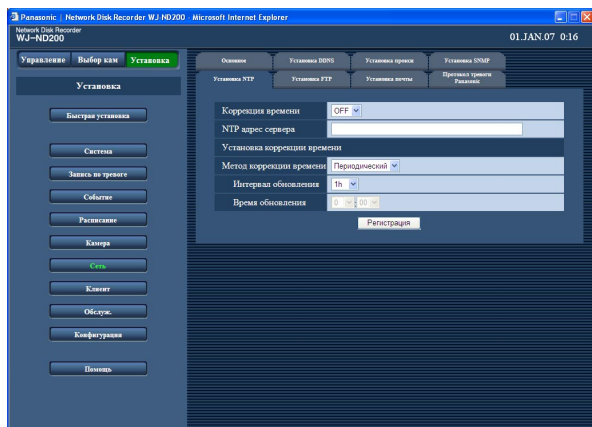
Вы можете использовать следующие буквенно-цифровые знаки и символы.

A B C D E F G H I J K L M N O P Q R S T U V W X Y
Z a b c d e f g h i j k l m n o p q r s t u v w x y z 0 1 2 3 4
5 6 7 8 9 ! " # \$ % ' () * + , - . / : ; < = > ? @ [\] ^ _ ` { |
} ~

Настройка времени сети [Установка NTP]

Экран 1

Щелкните по кнопке [Сеть] в панели "Установка", затем щелкните по вкладке "Установка NTP". Выводится на монитор страница "Установка NTP".



Шаг 1

Выполните настройку следующих параметров.

■ Коррекция времени

Выберите "ON" или "OFF", чтобы разрешить или запретить настройку времени по данным, получаемым от сервера NTP.

По умолчанию: "OFF"

■ NTP адрес сервера

Введите адрес сервера NTP, если вы используете настройку времени по данным с этого сервера. Допускается вводить до 255 алфавитно-цифровых символов, включая тире (-) и точку (.).

■ Метод коррекции времени

Выбирают любой из нижеприведенных способов обновления.

Периодический: Рекордер периодически обновляет часы, запрашивая NTP-сервер.

По расписанию: Рекордер обновляет часы в назначенное время.

■ Интервал обновления

Выберите периодичность, с которой будут отправляться запросы на сервер NTP.

1h/2h/6h/12h/24h

По умолчанию: "1h"

■ Время обновления

При настройке "Метод коррекции времени" на "Периодический" определяют время запрашивания о времени.

Шаг 2

По завершении настройки всех параметров нажмите кнопку [Регистрация].

Примечания:

- Подстройка часов по данным с сервера NTP будет осуществляться, когда часы рекордера начнут отставать или спешить на ± 5 секунд.
- Настройка часов не будет осуществляться, когда идет запись сигнала тревоги с какой-либо камеры наблюдения или когда выполняется экстренная запись.

О функции сервера NTP

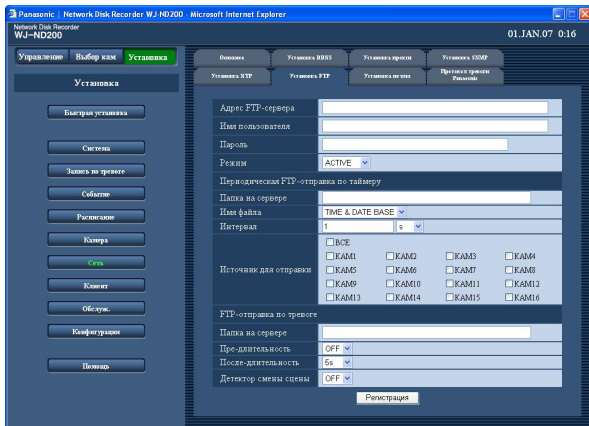
- Данный аппарат может использоваться как сервер NTP для подключенных к нему камер. Задайте "123" для номера порта камеры. О способе настройки камеры см. инструкцию по эксплуатации камеры.
- Регулировка времени с применением NTP сервера невозможна для камер с разной подсетью.

Настройка параметров для FTP-сервера [Установка FTP]

Включая периодическую передачу изображения с камер наблюдения, подключенных к рекордеру, на указанный FTP-сервер.

Экран 1

Щелкните по кнопке [Сеть] в панели "Установка", затем щелкните по вкладке "Установка FTP". Выводится на монитор страница "Установка FTP".



Шаг 1

Введите нужные значения для каждого параметра. Более подробное описание о настройке параметров см. ниже.

Шаг 2

По завершении настройки всех параметров нажмите кнопку [Регистрация].

Настраиваемые пункты

■ Адрес FTP-сервера

Введите адрес или имя FTP-сервера, куда передаются изображения. Чтобы ввести имя FTP-сервера, необходимо выбрать "MANUAL" или "AUTO" в параметре "DNS". Допускается вводить до 255 алфавитно-цифровых символов, включая тире (-) и точку (.).

■ Имя пользователя

Введите имя пользователя (логин) для доступа к FTP-серверу. Можно ввести до 32 алфавитно-цифровых символов. Можно использовать нижеуказанные знаки за исключением & и пробела.

■ Пароль

Необходимо зарегистрировать пароль, который требуется для отправки изображения на FTP-сервер. Можно ввести до 32 буквенно-цифровых знаков, указанных на следующей странице.

Вводимый символ пароля будет показан на мониторе как "*" или ".".

■ Режим

Выберите режим для передачи изображений на FTP-сервер. Выберите "PASSIVE", если возникают сложности с отправкой изображений в режиме "ACTIVE".

По умолчанию: "ACTIVE"

[Периодическая FTP-отправка по таймеру]

Периодическая отправка записанных изображений. Задайте настройки по отправке или отказе от отправки записанных изображений на FTP-сервер в соответствии с расписанием (☞ стр. 45).

■ Папка на сервере

Укажите папку на сервере. Можно ввести до 255 алфавитно-цифровых символов. Список доступных символов приведен на следующей странице, за исключением (&*:<>?\ | ~ пробел).

■ Имя файла

Настройка правил назначения имен отправляемым файлам.

Выберите либо "TIME & DATE BASE" либо "SERIAL NUMBER"

По умолчанию: "TIME & DATE BASE"

■ Интервал

Введите интервал передачи. Введите число от 1 до 1440 в качестве интервала передачи выберите в качестве единиц измерения "s" (секунды) или "m" (минуты).

По умолчанию: "1s"

■ Источник для отправки

Выберите камеру, с которой будет периодически осуществляться отправка изображений. Изображения с камеры, отмеченной галочкой, будут отправляться на FTP-сервер.

Примечание:

Если в качестве метода сжатия для камеры, выбранной для канала камеры, установлено "MPEG-4", изображения передаваться не будут.

[FTP-отправка по тревоге]

Выполните следующие настройки, чтобы отправлять изображения, записанные в месте, в котором сработал сигнал тревоги. Выберите разрешение или запрет на отправку изображения с места, где сработал сигнал тревоги, на FTP-сервер согласно расписанию (☞ стр. 45)

■ Папка на сервере

Укажите папку на сервере. Можно ввести до 255 алфавитно-цифровых символов. Список доступных символов приведен ниже, за исключением (&*<>?\ | ~ пробел).

Примечание:

Вы можете использовать следующие буквенно-цифровые знаки и символы.
A B C D E F G H I J K L M N O P Q R S T U V W X Y
Z a b c d e f g h i j k l m n o p q r s t u v w x y z 0 1 2 3 4
5 6 7 8 9 ! " # \$ % ' () + , - . / ; = @ [] ^ _ ` { }

■ Пре-длительность*

Выберите длину фрагмента, записанного до того момента, как сработал сигнал тревоги, который будет отправлен.
OFF/1s - 10s (с шагом 1 секунда)

Важно:

Изображения, записанные до сигнала тревоги, не будут передаваться, если запись фрагмента предшествующего срабатыванию сигнала тревоги не выполняется. Для этого нужно разрешить запись до срабатывания сигнала тревоги. Более подробно о настройках этой записи можно узнать на стр. 40.

■ После-длительность*

Выберите для отправки длину фрагмента, записанного после срабатывания сигнала тревоги. Варианты продолжительности:
OFF/1s - 10s (с шагом 1 секунда)

Примечание:

Допускается передача на FTP-сервер изображений, записанных в режиме экстренной записи. Записанные изображения могут передаваться следующим образом:

Канал камеры: изображения с той камеры наблюдения, с которой они были записаны в режиме экстренной записи.

Продолжительность записи: длина соответствует той, что выбрана в пункте "После-длительность" в меню "Установка FTP", начиная с момента, когда была начата запись в экстренном режиме

Папка, куда записанные с камеры изображения будут передаваться: Папка, назначенная как "Папка на сервере" для "FTP отправка тревоги" в окне "Установка FTP".

*: Если в качестве метода сжатия для камеры, выбранной для канала камеры, установлено "MPEG-4", продолжительность записи для записанного фрагмента может не быть точно такой, как установленные для записи ПРЕД-СОБЫТИЯ и записи ПОСТ-СОБЫТИЯ.

■ Детектор смены сцены

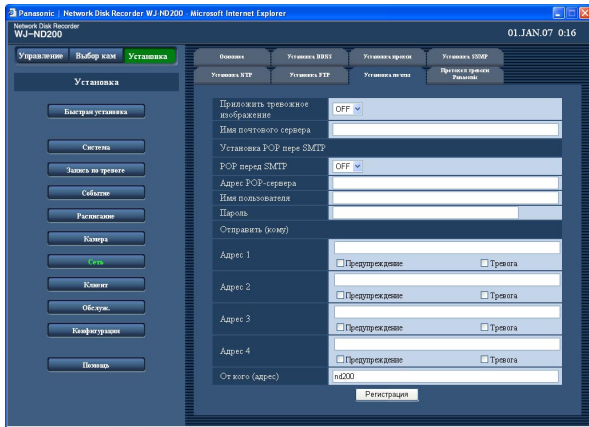
Разрешение "ON" или запрет "OFF" на прикрепление кода, определяющего изменения, к записанным изображениям, передаваемым при сработавшем сигнале тревоги с применением программного обеспечения для просмотра изображений.

Настройка для сообщения по электронной почте [Установка почты]

Выполните настройку параметров, относящихся к функции тревоги по электронной почте и функции отчета о предупреждении по электронной почте (см. инструкцию по эксплуатации (PDF)).

Экран 1

Щелкните по кнопке [Сеть] в панели "Установка", затем щелкните по вкладке "Установка почты". Выводится на монитор страница "Установка почты".



Шаг 1

Введите нужные значения для каждого параметра. Более подробное описание о настройке параметров см. ниже.

Шаг 2

По завершении настройки всех параметров нажмите кнопку [Регистрация].

Настраиваемые пункты

■ Приложить тревожное изображение

Запрет "OFF" или разрешение "ON" на прикрепление изображения к письму, которое будет отправляться по электронной почте при срабатывании сигнала тревоги.
По умолчанию: "OFF"

Примечания:

- Если в качестве метода сжатия для камеры, используемой для канала камеры, на котором произошло событие, установлено "MPEG-4", видеофрагмент не будет прикреплен.
- Даже если выбрано "ON", изображение не будет прикреплено в случае выбора "OFF" для скорости записи для записи событий.

■ Имя почтового сервера

Введите адрес IP или имя сервера SMTP, который используется для отправки писем. Чтобы ввести имя сервера SMTP, необходимо выбрать "MANUAL" или "AUTO" в установке "DNS". Допускается вводить до 255 алфавитно-цифровых символов, включая тире (-) и точку (.).

■ POP перед SMTP

Разрешение "ON" или запрет "OFF" на авторизацию на POP-сервере перед отправкой писем по электронной почте через сервер SMTP. Если выбрано "ON", выполните настройки приведенных ниже параметров.

■ Адрес POP-сервера

Введите IP-адрес или имя POP-сервера. Допускается вводить до 255 алфавитно-цифровых символов, включая тире (-) и точку (.).

■ Имя пользователя

Введите имя пользователя (логин) для получения доступа к серверу POP. Можно ввести до 32 алфавитно-цифровых символов. Можно использовать нижеуказанные знаки за исключением & и пробела.

■ Пароль

Введите пароль, используемый для доступа к POP-серверу. Можно ввести до 32 алфавитно-цифровых символов. Можно использовать нижеуказанные знаки за исключением & и пробела. Вводимый символ пароля будет показан на мониторе как "*" или "•".

■ Отправить (кому)

Введите адрес электронной почты получателя письма с уведомлением о сигнале тревоги и отчете о неполадке. Введите адреса получателей в полях "Адрес 1" - "Адрес 4". Допускается вводить до 255 алфавитно-цифровых символов, включая тире (-), точки (.) и знак (@). Можно ввести до 4 адресов получателей. Отметьте галкой нужный тип уведомления (уведомление об ошибке/уведомление о тревоге).

■ От кого (адрес)

Введите адрес электронной почты отправителя. Введенные электронные адреса будут показаны в поле "От" (от кого). Допускается вводить до 127 алфавитно-цифровых символов, включая тире (-), точки (.), знак (@) и нижнее подчеркивание (_).

Примечание:

Вы можете использовать следующие буквенно-цифровые знаки и символы.

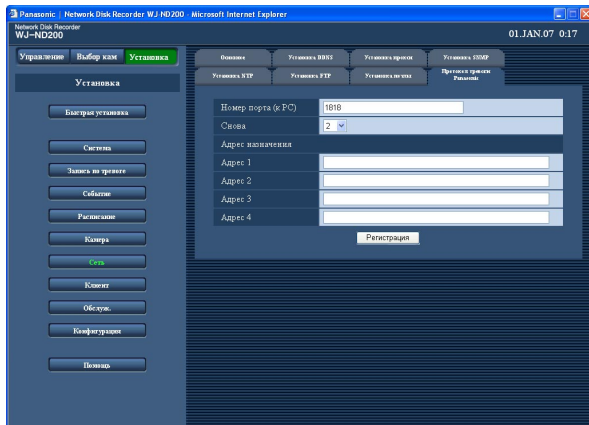
A B C D E F G H I J K L M N O P Q R S T U V W X Y
Z a b c d e f g h i j k l m n o p q r s t u v w x y z 0 1 2 3 4
5 6 7 8 9 ! " # \$ % ' () * + , - . / : ; < = > ? @ [\] ^ _ ` { |
} ~

Настройки, относящиеся к протоколу Panasonic [Протокол тревоги Panasonic]

Настройки для отправки уведомлений о тревоге/неисправности на компьютер.

Экран 1

Щелкните по кнопке [Сеть] в панели "Установка", затем щелкните по вкладке "Протокол тревоги Panasonic", чтобы открыть страницу "Протокол тревоги Panasonic".



Шаг 1

Выполните настройку следующих параметров.

■ Номер порта (к PC)

Введите номер порта, используемого для передачи протокола тревоги Panasonic на компьютер.

■ Снова

Задайте номер повторной попытки передачи протокола тревоги Panasonic на компьютер на случай неудачи получения компьютером протокола.

■ Адрес назначения

Введите адрес получателя. Введите IP-адрес или имя хоста в полях "Адрес 1" - "Адрес 4". Можно ввести до 4 адресов получателей. Допускается вводить до 255 алфавитно-цифровых символов, включая тире (-), точку (.) и нижнее подчеркивание (_).

Шаг 2

По завершении настройки всех параметров нажмите кнопку [Регистрация].

Настройка параметров авторизации пользователя [Клиент]

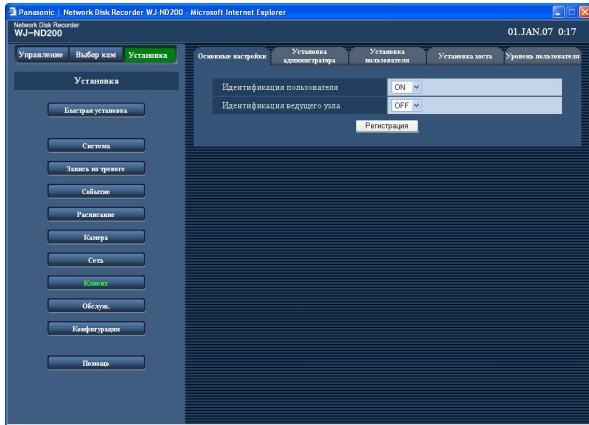
Настройка авторизации пользователя/компьютера для ограничения доступа к рекордеру с компьютеров. Можно ограничить доступ к данному рекордеру пользователей/компьютеров. Для этого требуется разрешить "ON" функции авторизации пользователей и компьютеров (хостов).

Разрешение и запрет на авторизацию пользователя/компьютера [Основные настройки]

Выберите "ON" или "OFF", чтобы разрешить или запретить авторизацию пользователя/компьютера.

Экран 1

Щелкните по кнопке [Клиент] в панели "Установка", затем щелкните по вкладке "Основные настройки". Выводится на монитор страница "Основные настройки".



Шаг 1

Выполните настройку следующих параметров.

■ Идентификация пользователя

Выберите "ON" или "OFF", чтобы разрешить или запретить авторизацию пользователя.

■ Идентификация ведущего узла

Выберите "ON" или "OFF" в зависимости от того, производится аутентификация хоста или нет.

Шаг 2

По завершении настройки всех параметров нажмите кнопку [Регистрация].

Важно:

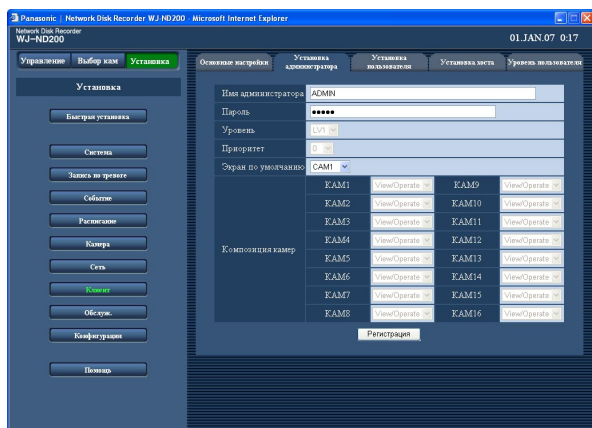
Допускается разрешение "ON" авторизации компьютера, даже если ни один из компьютеров не зарегистрирован.

Редактируйте информацию о зарегистрированном администраторе [Установка администратора]

Можно редактировать зарегистрированные данные об администраторе, такие как пароль, экран по умолчанию.

Экран 1

Щелкните по кнопке [Клиент] в панели "Установка", затем щелкните по вкладке "Установка администратора". Выводится на монитор страница "Установка администратора".



Шаг 1

Введите нужные значения для каждого параметра. Более подробное описание о настройке параметров см. ниже.

Шаг 2

По завершении настройки всех параметров нажмите кнопку [Регистрация].

Важно:

- Информация об администраторе может быть отредактирована только при логине в качестве администратора.
- В случае управления прибором без изменения имени и пароля администратора по умолчанию представляется всплывающее окно, подсказывающее, что рекомендуется изменить пароль.

Настраиваемые пункты

■ Имя администратора

Можно редактировать имя администратора. Введите от 4 до 14 алфавитно-цифровых символов в качестве имени администратора.

■ Пароль

Введите пароль. Введите от 4 до 8 алфавитно-цифровых символов в качестве имени администратора.

Примечание:

Для повышения уровня безопасности рекомендуется периодически менять пароль администратора.

■ Уровень

На мониторе выведен уровень доступа пользователя. Уровень доступа администраторов - "LV1" и его нельзя изменить.

■ Приоритет

Настройка метода работы с рекордером, когда к нему одновременно обращаются два и более пользователей. Уровень приоритета администраторов - "0" и его нельзя изменить.

■ Экран по умолчанию

Выберите начальный экран, который будет появляться на мониторе сразу после загрузки.

САМ 1 -16: На монитор выводится изображение с выбранной камеры наблюдения.

4А - 4D: Изображения с группы камер (4А - 4D), состоящей из 4 каналов камер, будут отображаться на 4-сегментном экране.

Конфигурация параметров для 4-сегментного экрана может быть осуществлена на странице "Монитор" ("Система" - "Основные установки" - "Монитор" (стр. 30))

SEQ: Изображения последовательно выводятся на мониторе. Операционная настройка параметров последовательного отображения может быть осуществлена в окне "Установка последовательности" ("Камера" - "Установка последовательности").

■ Композиция камер

Набор функций управления для каждой камеры наблюдения.

Администратор обладает уровнем "View/Operate" и его нельзя изменить.

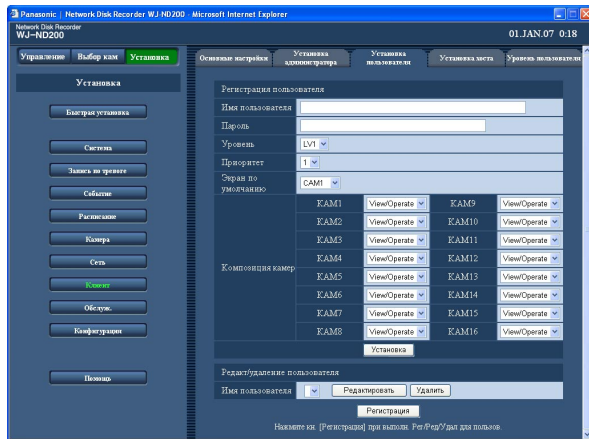
View/Operate: Можно отображать живые/записанные изображения и управлять камерой.

Регистрация пользователей, могущих управлять устройством, и редактирование/удаление зарегистрированной информации о пользователе [Установка пользователя]

Регистрация данных о пользователе, таких как имя и пароль.

Экран 1

Щелкните по кнопке [Клиент] в панели "Установка", затем щелкните по вкладке "Установка пользователя". Выводится на монитор страница "Установка пользователя".



Шаг 1

Введите нужные значения для каждого параметра. Более подробное описание о настройке параметров см. ниже.

Шаг 2

По завершении настройки всех параметров нажмите кнопку [Установка].

Шаг 3

Щелкните по кнопке [Регистрация] для применения заданных параметров.

Важно:

Необходимо щелкнуть по кнопке [Регистрация] для применения заданных параметров после регистрации пользователя или после редактирования/удаления информации о пользователе.

Примечание:

Даже если кнопка [Установка] щелкнута, другие пользователи принуждены выйти из системы.

Настраиваемые пункты

■ Имя пользователя

Введите ID пользователя. Имя может состоять из 4 до 14 алфавитно-цифровых символов. Можно ввести до 32 пользователей.

■ Пароль

Введите пароль. В качестве пароля можно ввести от 4 до 8 алфавитно-цифровых символов.

Примечание:

Используйте уникальные пароли, сложные для угадывания другими лицами. При этом пароль должен быть легко запоминаемым.

■ Уровень

Выберите уровень доступа пользователя. Список функций для каждого уровня можно настроить в меню "Уровень пользователя" (☞ стр. 70).
LV1/LV2/LV3/LV4

■ Приоритет

Настройка приоритетов (1: наивысший, 16: самый низкий), используемых в тех случаях, когда к рекордеру одновременно обращается два или более пользователей.

■ Экран по умолчанию

Выберите начальный экран, который будет появляться на мониторе сразу после загрузки.

CAM 1 - 16: На монитор выводится изображение с выбранной камеры наблюдения.

4A - 4D: Изображения с группы камер (4A - 4D), состоящей из 4 каналов камер, будут отображаться на 4-сегментном экране.

Конфигурация параметров для 4-сегментного экрана может быть осуществлена на странице "Монитор" ("Система" – "Основные установки" – "Монитор" (☞ стр. 30))

SEQ: Изображения последовательно выводятся на мониторе. Операционная настройка параметров последовательного отображения может быть осуществлена в окне "Установка последовательности" ("Камера" - "Установка последовательности").

■ Композиция камер

Набор функций управления для каждой камеры наблюдения.

View/Operate: Можно отображать живые/записанные изображения и управлять камерой.

View: Возможно отображение живых/записанных изображений. Управление камерой невозможно.

--: Невозможно отображать живые/записанные изображения и управлять камерой.

■ Редакт/удаление пользователя

Редактирование или удаление зарегистрированных данных о пользователе.

Нажмите на кнопку выпадающего списка [V] и выберите пользователя, данные которого нужно изменить или удалить. Необходимо щелкнуть по кнопке [Регистрация] после редактирования/удаления информации о выбранном пользователе.

- Редактирование данных о выбранном пользователе
Для изменения данных выбранного пользователя нажмите кнопку [Редактировать]. На мониторе появится окно редактирования с данными о зарегистрированном пользователе. Изменение данных пользователя выполняется методом, аналогичным его регистрации. (стр. 67)
- Удаление выбранного пользователя
Чтобы удалить выбранного пользователя, нажмите кнопку [Удалить].

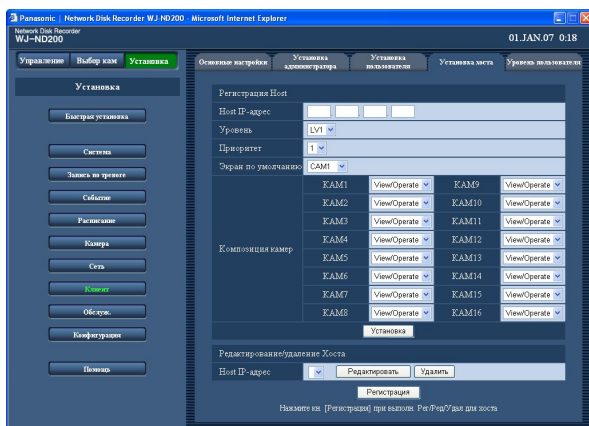
Регистрация компьютера (хоста), имеющего доступ к устройству, и редактирование/удаление зарегистрированной информации о хосте [Установка хоста]

Ввод данных о компьютере (хосте), имеющем право доступа к рекордеру по локальной сети, например, LAN. Можно зарегистрировать до 32 хостов.

Экран 1

Щелкните по кнопке [Клиент] в панели "Установка", затем щелкните по вкладке "Установка хоста".

Выводится на монитор страница "Установка хоста".



Шаг 1

Введите нужные значения для каждого параметра. Более подробное описание о настройке параметров см. ниже.

Шаг 2

По завершении настройки всех параметров нажмите кнопку [Установка].

Шаг 3

Щелкните по кнопке [Регистрация] для применения заданных параметров.

Настраиваемые пункты

■ Host IP-адрес

Введите IP-адрес. Введите блок из 4 чисел в диапазоне от 0 до 254.

Примечания:

- Ввод символа "*" заменяет любое число.
 - Нельзя ввести "0.0.0.0" или "*.*.*.*".
-

■ Уровень

Выберите уровень доступа пользователя. Список функций для каждого уровня можно настроить в меню "Уровень пользователя" (☞ стр. 70).
LV1/LV2/LV3/LV4

■ Приоритет

Присвойте приоритет от 1 (самый низкий) до 16 (самый высокий) каждому хосту.

■ Экран по умолчанию

Выберите начальный экран, который будет появляться на мониторе сразу после загрузки.

SAM 1 - 16: На монитор выводится изображение с выбранной камеры наблюдения.

4A - 4D: Изображения с группы камер (4A - 4D), состоящей из 4 каналов камер, будут отображаться на 4-сегментном экране.

Конфигурация параметров для 4-сегментного экрана может быть осуществлена на странице "Монитор" ("Система" – "Основные установки" – "Монитор" (☞ стр. 30)

SEQ: Изображения последовательно выводятся на мониторе. Операционная настройка параметров последовательного отображения может быть осуществлена в окне "Установка последовательности" ("Камера" - "Установка последовательности").

■ Композиция камер

Набор функций управления для каждой камеры наблюдения.

View/Operate: Можно отображать живые/записанные изображения и управлять камерой.

View: Возможно отображение живых/записанных изображений. Управление камерой невозможно.

--: Невозможно отображать живые/записанные изображения и управлять камерой.

■ Редактирование/удаление Хоста

Редактирование или удаление информации о зарегистрированном компьютере.

Щелкните по кнопке [✓] для выбора данных о хосте, подлежащих редактированию или удалению.

Необходимо щелкнуть по кнопке [Регистрация] после редактирования/удаления информации о выбранном хосте.

- Редактирование данных о выбранном хосте
Для изменения данных выбранного компьютера нажмите кнопку [Редактировать]. На мониторе появится окно редактирования с данными о зарегистрированном компьютере. Редактирование данных о хосте производится таким же способом, как регистрацию хоста. (☞ стр. 68)
- Удаление зарегистрированного IP-адреса хоста
Чтобы удалить IP-адрес выбранного компьютера, нажмите кнопку [Удалить].

Важно:

Необходимо щелкнуть по кнопке [Регистрация] для применения заданных параметров после регистрации хоста или после редактирования/удаления информации о хосте.

Примечание:

Даже если кнопка [Установка] щелкнута, другие пользователи принуждены выйти из системы.

Настройка уровня доступа [Уровень пользователя]

Присвоение уровня доступа (LV1/LV2/LV3/LV4) каждому пользователю для ограничения набора доступных функций.

Экран 1

Щелкните по кнопке [Клиент] в панели "Установка", затем щелкните по вкладке "Уровень пользователя". Выводится на монитор страница "Уровень пользователя".



Шаг 1

Пометьте галкой функции, которые будут доступны пользователю. Чтобы запретить использование каких-либо функций не ставьте галку напротив них. Дальнейшую информацию о каждой функции см. на стр. 71.

Шаг 2

По завершении настройки всех параметров нажмите кнопку [Регистрация].

Примечание:

Ниже приведены функции, выполнимые на каждом уровне пользователя:

LV1: Разрешены все операции (администраторы)

LV2: Разрешена настройка рекордера и доступ к журналу доступа, а также сброс тревоги (начальник операторов)

LV3: Разрешено наблюдение на мониторе и воспроизведение изображений (операторы)

LV4: Разрешен вывод на монитор "живого" изображения с камер наблюдения (оператор)

Функции, доступ к которым можно ограничить

В зависимости от уровня доступа пользователя можно ограничить доступ к следующим функциям.

Функция	Описание
Установка	Возможность редактировать некоторые настройки в меню настройки. (Нельзя редактировать настройки меню "Быстрая установка", "Камера", "Сеть", "Клиент" и "Обслуж. ".)
Быстрая установка	Возможность редактировать настройки в меню "Быстрая установка".
Камера	Возможность редактировать настройки в меню "Камера".
Сеть	Возможность редактировать настройки в меню "Сеть".
Клиент	Возможность редактировать настройки в меню "Клиент".
Обслуж.	Возможность редактировать настройки в меню "Обслуж. ".
Управление камерой	Возможность управлять камерой.
Статус журнала ошибок	Возможность просмотра журнала ошибок (неисправностей). Подробнее см. инструкцию по эксплуатации (файл PDF).
Статус журнала доступ	Возможность просмотра журнала регистрации доступа. Подробнее см. инструкцию по эксплуатации (файл PDF).
Статус журнала события	Возможность просмотра журнала сигналов тревоги. Подробнее см. инструкцию по эксплуатации (файл PDF).
Статус журнала сетв	Возможность просмотра журнала входов в локальную сеть. Подробнее см. инструкцию по эксплуатации (файл PDF).
Сброс тревоги	Возможность отмены тревоги. (Подробнее см. инструкцию по эксплуатации (файл PDF).)
Сброс ошибки	Возможность отмены действия по тревоге. (Подробнее см. инструкцию по эксплуатации (файл PDF).)
Отложить тревогу	Возможность приостановки действия по тревоге. (Подробнее см. инструкцию по эксплуатации (файл PDF).)
Ручная запись	Возможность включения и остановки записи в ручном режиме.
Воспроизведение	Записанное изображение можно воспроизвести.
Поток на SD	Возможность приобретения записанных изображений с карты памяти SD.

Примечание:

Если отмечены поля "Быстрая установка", "Камера", "Сеть", "Клиент" и "Обслуж. ", то поле "Установка" отмечается автоматически. И наоборот, даже если поле "Установка" отмечено, то поля "Быстрая установка", "Камера", "Сеть", "Клиент" и "Обслуж. " отмечены не будут.

Сервисные настройки [Обслуж.]

Можно проверить состояние жестких дисков (HDD) рекордера и локальной сети, а также выполнить необходимые настройки жестких дисков.

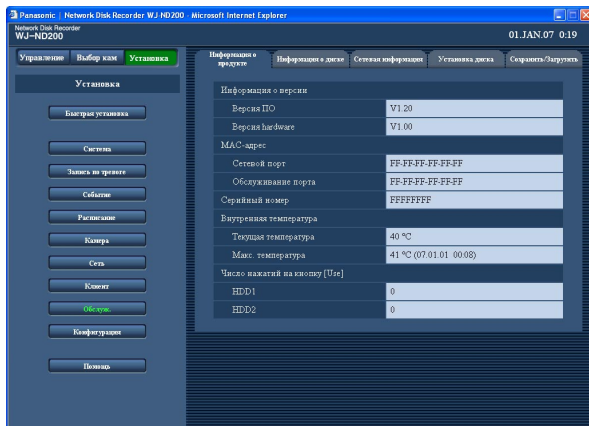
Также можно проверить доступное место на жестких дисках и состояние локальной сети.

Проверка версии и других данных [Информация о продукте]

Выводятся на монитор версии программного обеспечения, технического обеспечения (данного устройства), MAC-адрес, серийный номер, внутренняя температура, число раз нажатия кнопки [USE] на передней панели.

Экран 1

Щелкните по кнопке [Обслуж.] в панели "Установка", затем щелкните по вкладке "Информация о продукте". Выводится на монитор страница "Информация о продукте".



Шаг 1

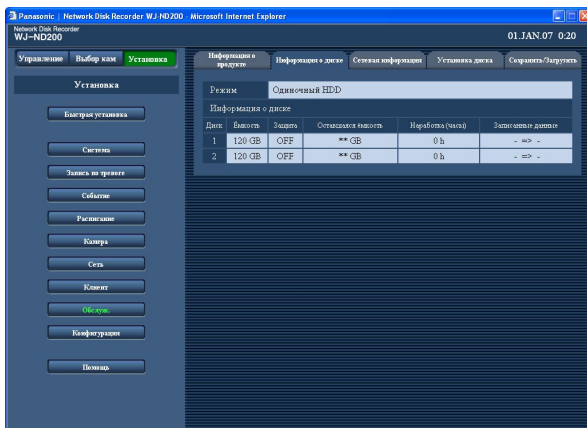
Выводятся на монитор версии программного обеспечения, технического обеспечения (данного устройства), MAC-адрес, серийный номер, внутренняя температура, число раз нажатия кнопки [USE] на передней панели.

Просмотр свободного места на диске [Информация о диске]

Выводятся на монитор емкость жестких дисков, статус защиты от записи, свободное пространство жестких дисков и счетчик времени. Также можно проверить продолжительность изображений, записанных на жестких дисках. Более подробную информацию о встроенном жестком диске рекордера можно получить в инструкции по эксплуатации (файл PDF).

Экран 1

Щелкните по кнопке [Обслуж.] в панели "Установка", затем щелкните по вкладке "Информация о диске". Выводится на монитор страница "Информация о диске".



Шаг 1

Выводятся на монитор емкость жестких дисков, статус защиты от записи, свободное пространство жестких дисков, счетчик времени и продолжительность изображений, записанных на жестких дисках.

Примечание:

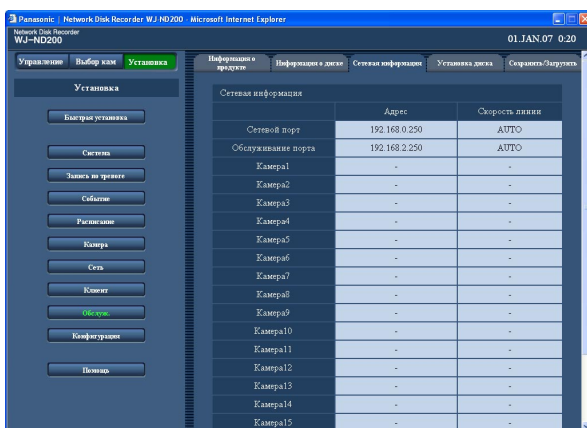
На монитор выводится как емкость жестких дисков значение меньше фактической емкости, т.к. пространство, необходимое для управления диска, не принято в счет.

Проверка сетевых параметров устройств, подключенных к рекордеру [Сетевая информация]

Можно проверить IP-адреса камер, подключенных к данному устройству, скорость работы сети и пользователей, в настоящее время находящихся в системе.

Экран 1

Щелкните по кнопке [Обслуж.] в панели "Установка", затем щелкните по вкладке "Сетевая информация". Выводится на монитор страница "Сетевая информация".



Шаг 1

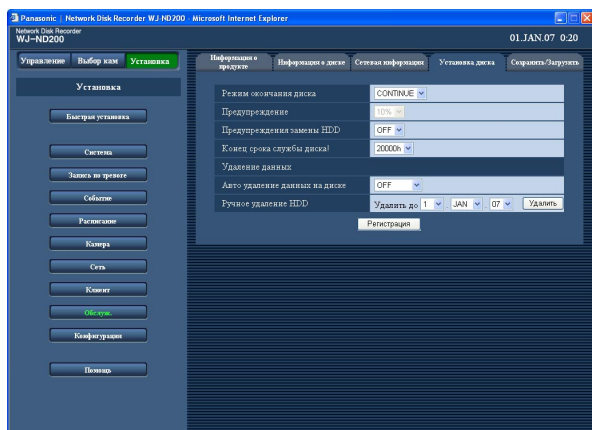
Выводятся на монитор IP-адреса камер, подключенных к данному устройству, скорость работы сети и пользователи, в настоящее время находящиеся в системе.

Настройка параметров, относящихся к свободному пространству диска и изображениям на диске [Установка диска]

Выбор включения/отключения записи данных в случае недостатка свободного пространства диска и настройка параметров, относящихся к изображениям на диске.

Экран 1

Щелкните по кнопке [Обслуж.] в панели "Установка", затем щелкните по вкладке "Установка диска". Выводится на монитор страница "Установка диска".



Шаг 1

Введите нужные значения для каждого параметра. Более подробное описание о настройке параметров см. ниже.

Шаг 2

По завершении настройки всех параметров нажмите кнопку [Регистрация].

Настраиваемые пункты

■ Режим окончания диска

Выберите действие осуществляемое в случае недостатка свободного места встроенного жесткого диска, путем щелканья по кнопке [✓] из следующих.

CONTINUE: Самые старые данные будут перезаписываться и сохраняться как новые данные, когда свободное место закончится.

STOP: Остановить запись, когда свободное место закончится.

■ Предупреждение

Выберите уровень свободного места диска, при котором выдается предупреждение, путем щелканья по кнопке [✓].

Можно выбрать от 1 % до 10 % с шагом 1 %. Если выбрано "OFF", предупреждение выдаваться не будет. Когда выбрано "CONTINUE" в "Режим окончания диска", данный параметр отображается в сером цвете и становится ненастраиваемым.

По умолчанию: "10%"

■ Предупреждения замены HDD

Задайте уровень свободного места встроенного жесткого диска, при котором выдается предупреждение о замене жесткого диска. Можно выбрать 1 %, 3 %, 5 % или 10 %. Если выбрано "OFF", предупреждение выдаваться не будет.

■ Конец срока службы диска!

Выберите время, по истечении которого выдается предупреждение о сроке службы диска, из следующих. 10000h/20000h/30000h

■ Авто удаление данных на диске

Настройка автоматического удаления изображений по истечении заданного числа дней, начиная с того дня, когда изображения были записаны.

Можно ввести следующие количества дней. Если выбрать "OFF", автоматическое удаление не будет выполняться.

OFF/1 DAY/2 DAYS/3 DAYS/4 DAYS/5 DAYS/6 DAYS/7 DAYS/8 DAYS/9 DAYS/10 DAYS/14 DAYS/30 DAYS/1 MONTH/45 DAYS/60 DAYS/90 DAYS/120 DAYS/150 DAYS/180 DAYS

■ Ручное удаление HDD

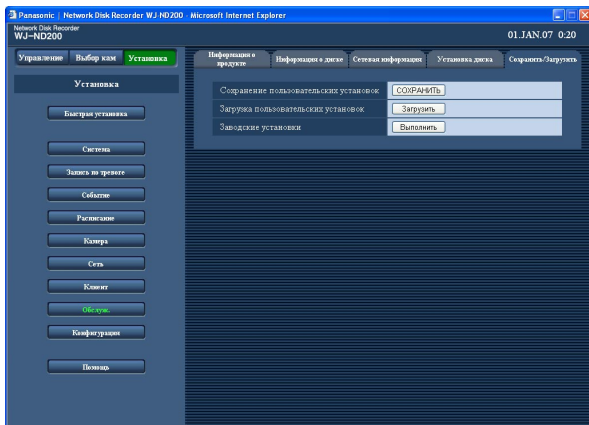
Если задать дату, будут удалены изображения, записанные за сутки до заданной даты. Для ввода даты и времени нажмите кнопку выпадающего списка [V], после чего нажмите кнопку [Удалить].

Сохранение и загрузка настроек, сделанных в установочном меню, или сброс настроек к значениям по умолчанию [Сохранить/Загрузить]

Можно сохранить настройки, сделанные в меню рекордера. Также можно загрузить сохраненные настройки. Можно сбросить настройки к значениям по умолчанию в данном установочном меню.

Экран 1

Щелкните по кнопке [Обслуж.] в панели "Установка", затем щелкните по вкладке "Сохранить/Загрузить". Выводится на монитор страница "Сохранить/Загрузить".



Шаг 1

■ Сохранение пользовательских установок

Нажмите кнопку [СОХРАНИТЬ], чтобы сохранить настройки из меню рекордера.

■ Загрузка пользовательских установок

Щелкните по кнопке [Загрузить] для загрузки сохраненных настроек в устройство.

■ Заводские установки

Нажмите кнопку [Выполнить], чтобы сбросить значения установок до значений по умолчанию.

Важно:

- Настройки, сделанные в меню под "Основные" для "Сеть", не сбрасываются даже при щелкании по кнопке [Выполнить].
 - "Детектор аварии линии связи"
 - "Установка пропускной способности"
 - "HTTP номер порта"
 - "FTP номер порта"
 - "Установка порта"
 - "Установка DNS"
- Когда начинается загрузка, аутентификация хоста автоматически устанавливается на "OFF".

Настройка параметров, относящихся к конфигурации диска [Конфигурация]

На этой странице можно разрешить/отключить кнопку FORMAT внутри передней крышки и форматировать жесткие диски.

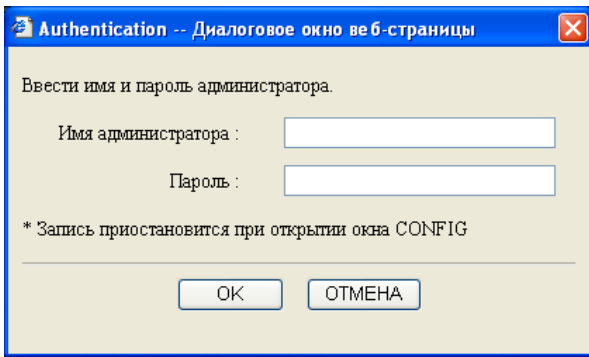
Важно:

- При отображении страницы "Конфигурация" все операции (запись, воспроизведение и др.) кроме операций, осуществляемых на этой странице, останавливаются.
- Для выхода со страницы "Конфигурация" щелкните по кнопке [Главная]. Если окно закрывается путем щелканья по кнопке [X] в верхней правой части окна, работа устройства может быть нестабильна.

Определить, разрешить или отключить кнопку FORMAT внутри передней крышки.

Экран 1

При нажатии кнопки [Конфигурация] отображается окно аутентификации.

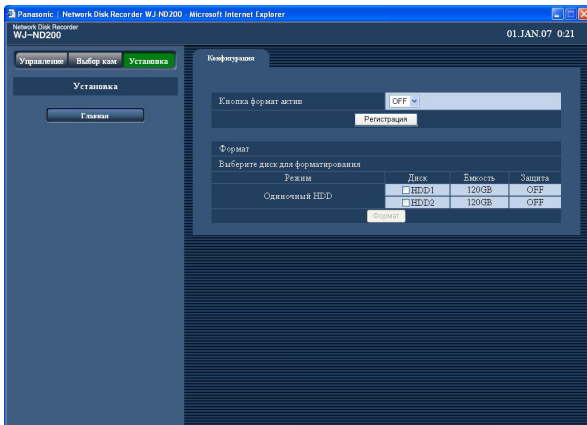


Шаг 1

Введя имя администратора и пароль, щелкните по кнопке [OK].

Экран 2

Откроется страница "Конфигурация".



Шаг 2

Выберите "ON" or "OFF" в зависимости от того, разрешить или отключить кнопку FORMAT внутри передней крышки. Когда выбрано "ON", кнопка FORMAT будет действовать.

Примечание:

Даже при изменении параметра для "Кнопка формат актив", заданный параметр не применяется до щелканья по кнопке [Регистрация].

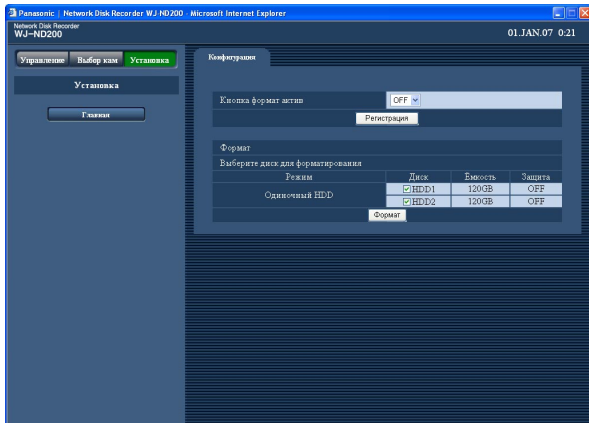
Шаг 3

Щелкните по кнопке [Главная] для выхода со страницы "Конфигурация".

Форматирование жестких дисков

Экран 1

Выведите на монитор страницу "Конфигурация" (стр. 76).



Шаг 1

Установите флажок в поле для форматируемого жесткого диска.

Шаг 2

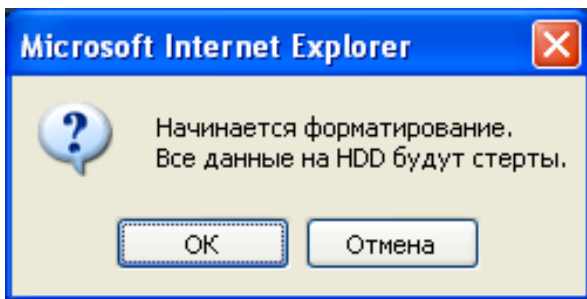
Щелкните по кнопке [Формат].

Примечания:

- Название кнопки [Формат] меняется в зависимости от режима работы устройства. За более подробной информацией о режиме работы устройства см. инструкцию по эксплуатации (PDF).
- Все изображения, записанные на выбранном жестком диске, стираются при форматировании.

Экран 2

Представляется окно подтверждения.

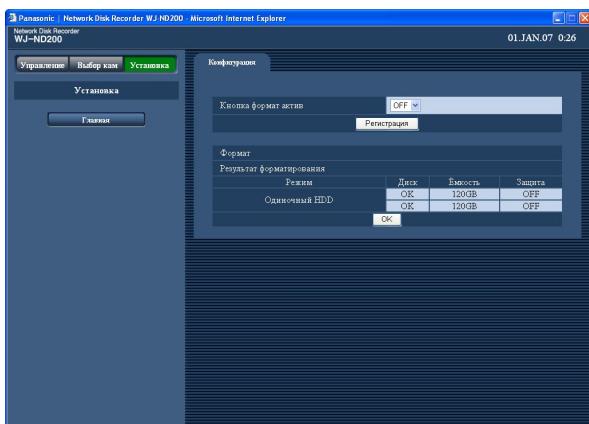


Шаг 3

Щелкните по кнопке [ОК].

Экран 3

По завершении форматирования представляется "Результат форматирования".



Шаг 4

Щелкните по кнопке [ОК].

Шаг 5

Щелкните по кнопке [Главная] для выхода со страницы "Конфигурация".

Неисправности и их устранение

Прежде чем обращаться в службу ремонта, проверьте симптомы неисправностей по приведенной ниже таблице. Обратитесь к дилеру, если неисправность не удалось устранить даже с помощью описанных в таблице мер, если возникла неисправность, не указанная в таблице, а также если возникли проблемы с установкой.

Симптом	Причина/необходимые меры	Стр.
<p>Доступ с браузера невозможен.</p>	<ul style="list-style-type: none"> Возможно, кабель Ethernet плохо вставлен в разъем порта 10BASE-T/100BASE-TX? Убедитесь в том, что кабель хорошо вставлен в разъем. 	—
	<ul style="list-style-type: none"> Горит ли индикатор порта 10BASE-T/100BASE-TX? Если он не горит, значит не установлено соединение с локальной сетью, либо сеть неисправна. Убедитесь в том, что горит индикатор соединения с портом 10BASE-T/100BASE-TX. Если индикатор не горит, обратитесь к системному администратору. 	—
	<ul style="list-style-type: none"> Возможно, задан неверный IP-адрес? Более подробную информацию можно получить у системного администратора. 	28
	<ul style="list-style-type: none"> Возможно, вы пытаетесь осуществить доступ к неверному IP-адресу. Проверьте соединение следующим образом: >ping "IP-адрес рекордера" Если получен ответ от данного устройства, соединение нормальное. Если ответ не получен, проверьте настройки IP-адреса и маску подсети. 	—
	<ul style="list-style-type: none"> Возможно, другие устройства имеют тот же IP-адрес? Более подробную информацию можно получить у системного администратора. 	28
	<ul style="list-style-type: none"> Возможно, существует конфликт между адресом и маской подсети, к которым осуществляется доступ? Когда данное устройство и компьютер пользователя находятся в одной и той же подсети, установлены ли IP-адреса данного устройства и компьютера пользователя в одной подсети? Проверьте настройки браузера "Использовать прокси-сервер". Если доступ к данному устройству осуществляется в рамках одной подсети, рекомендуем ввести адрес данного устройства в "Не использовать прокси-сервер для этих адресов". 	28

Симптом	Причина/необходимые меры	Стр.
Кнопки в браузере отображаются хаотично.	<ul style="list-style-type: none"> Кнопки не будут отображаться ровно, если были изменены настройки по умолчанию для шрифтов в Windows. Используйте установки шрифтов по умолчанию. 	—
Часть содержимого не отображается в браузере.	<ul style="list-style-type: none"> Перезагрузите содержимое, нажав на клавишу [F5]. 	—
Обновление изображения невозможно.	<ul style="list-style-type: none"> В зависимости от загруженности сети, возможны некоторые трудности с отображением изображений. Нажмите кнопку [F5] на клавиатуре, чтобы запросить вывод изображений. 	—
	<ul style="list-style-type: none"> Иногда обновление изображений, записанных на низкой скорости (менее 1 ips), невозможно. 	—
«Живое»/записанное изображение в формате MPEG-4 не показывается нормальным образом.	<ul style="list-style-type: none"> После включения питания данного устройства или после подключения сетевого кабеля к сетевому порту при включенной камере изображения могут не показываться/записываться нормальным образом в течение примерно минуты (максимум) сразу после включения питания или подключения сетевого кабеля к сетевому порту. 	—
Звук не записывается Звук не воспроизводится правильно	<ul style="list-style-type: none"> Выбрано ли "Вход микрофона" для "Режим аудио" в меню установки сетевой камеры? Выбрано ли "32 kbps" для "Скорость кодирования" в меню установки сетевой камеры? <p>Проверьте настройки камеры.</p>	—
Никаких данных на карте памяти SD не показывается в списке событий записи.	<ul style="list-style-type: none"> Невозможно воспроизводить данные на карте памяти SD из списка событий записи или результата поиска времени и даты. После фильтрации по "памяти SD" в списке событий записи выберите событие, подлежащее воспроизведению. 	—
	<ul style="list-style-type: none"> Продолжительность записи на карте памяти SD считается по часам камеры. Проверьте часы камеры. 	—
Воспроизведение данных на карте памяти SD невозможно.	<ul style="list-style-type: none"> Когда данные на карте памяти SD содержат недостаточное количество кадров, нормальное воспроизведение иногда может быть невозможным. В таком случае представьте изображение с помощью функции покадрового воспроизведения/обратного покадрового воспроизведения. 	—

Симптом

При показе в многооконном режиме изображений в формате MPEG-4 или увеличении изображения с помощью функции увеличения, изображения с двух и более камер показываются последовательно в одном окне.

Окно идентификации не закрывается при открытом главном рабочем окне.

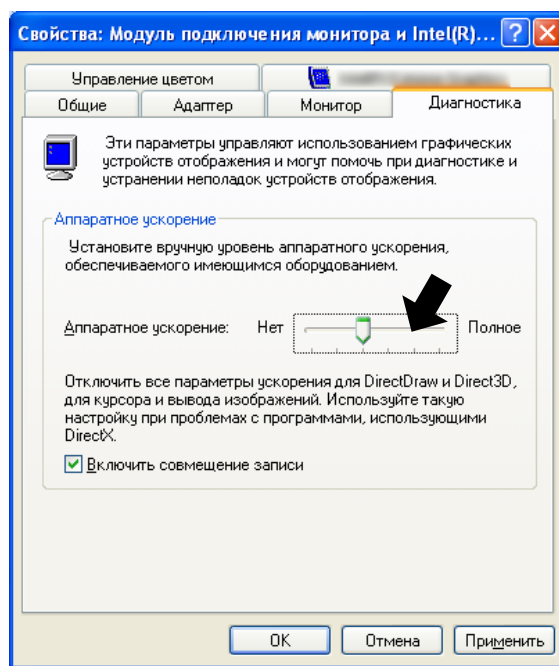
Причина/необходимые меры

- Такое может происходить из-за сочетания видеокарты и драйвера.

Когда такое происходит, сначала обновите драйвер видеокарты до последней версии. Если обновление драйвера не решает проблемы, настройте аппаратное ускорение следующим образом.

Ниже приведены указания в случае применения Windows XP.

- (1) После закрытия всех окон браузера нажмите правую клавишу мыши на рабочем столе и выберите "Свойства" в появившемся выпадающем меню.
- (2) Нажмите "Уставки" в "Свойства дисплея", а затем затем нажмите закладку [Расширение].
- (3) Нажмите закладку [Диагностика] и отключите ускорение DirectDraw путем настройки аппаратного ускорения.



- Возможно, введено неверное имя пользователя и пароль?
Проверьте правильность имени пользователя и пароля.

Стр.

67

Симптом	Причина/необходимые меры	Стр.
Невозможно воспроизводить звук при помощи программы просмотра.	<ul style="list-style-type: none"> • Находятся ли данные-изображения (расширение:n3r) и звуковые данные (расширение:n3a) в одном и том же файле? Проверьте директорию, назначенную как папка назначения.	См. страницу 49 инструкции по эксплуатации (PDF).
На экране выводится сообщение "Подождите".	<ul style="list-style-type: none"> • На компьютере не установлена "ActiveX control". Установите "ActiveX control", следуя инструкциям на следующей странице.	83
«Живое» видео не показывается.	<ul style="list-style-type: none"> • Возможно, подключенные камеры неверно сконфигурированы? Проверьте настройки в установочном меню ("Камера" - "Установка сетевой камеры").	47
	<ul style="list-style-type: none"> • Проверьте настройки в установочном меню ("Расписание" - "Программа" - "Живое видео"). Проверьте настройки.	40
	<ul style="list-style-type: none"> • Возможно, неверно сконфигурированы сетевые настройки камер и данного устройства? Проверьте правильность IP-адреса, маски подсети и шлюза по умолчанию.	48, 56
	<ul style="list-style-type: none"> • Когда в качестве метода сжатия для камеры выбрано М-JPEG, в следующих случаях «живое» изображение может не показываться в области показа изображений, и на несколько минут будет показываться черный экран. • Когда часто проверяется, правильные ли значения установлены для настроек записи (щелчком по кнопке [Измерение] на странице "Установка Программа" ("Расписание" - "Программа")). • Когда настройки устройства неоднократно сохраняются. Подождите примерно 10 минут, не выполняя никаких действий. Устройство будет работать нормально. 	-
Не показывается «живое»/записанное изображение.	<ul style="list-style-type: none"> • При входе в систему Windows под "Ограниченной" учетной записью пользователя, изображения могут не показываться в силу того, что компоненты Active X могут быть установлены некорректно. Войдите с учетной записью пользователя "Администратор компьютера" . 	-

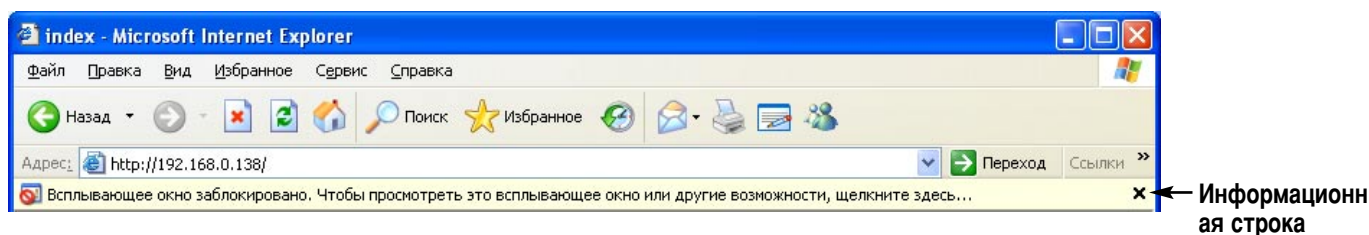
Симптом	Причина/необходимые меры	Стр.
<p>Обновление «живого» изображение нестабильно.</p> <p>Иногда случается отсоединение браузера.</p> <p>Низкая производительность сети.</p> <p>Файл изображения, загруженный с сервера FTP, поврежден.</p>	<ul style="list-style-type: none"> ▶ • Если метод сжатия изображений у всех используемых камер не является одинаковым, производительность может снизиться. (Обновление изображений будет работать нестабильно.) ▶ • Настройки скорости передачи/скорости записи могут превышать максимальную производительность сети. Уменьшите относящиеся к сети настройки, такие как скорость передачи, скорость записи, и т.д. ▶ • Настройки скорости работы сети между устройством и концентратором могут различаться, например, 100M BASE-TX Full для устройства, и 100M BASE-TX Half для концентратора. Некоторые концентраторы меняют скорость автоматически в зависимости от сетевого трафика и это может влечь за собой сбои соединения. Проверьте настройки скорости работы сети у устройства и концентратора, и приведите их к единым значениям. 	<p style="text-align: center;">—</p> <p style="text-align: center;">43</p> <p style="text-align: center;">—</p>
<p>Управление камерой невозможно.</p>	<ul style="list-style-type: none"> ▶ • Возможно, неверно сконфигурированы настройки сетевой камеры? Проверьте модель камеры в установочном меню ("Камера" - "Установка сетевой камеры"). ▶ • Возможно, неверно установлено идентификационные данные пользователя и пароль доступа к сетевой камере? Проверьте правильность идентификационных данных пользователя и пароля в установочном меню ("Камера" - "Установка сетевой камеры"). 	<p style="text-align: center;">47</p> <p style="text-align: center;">50</p>
<p>Установочное меню камер не отображается даже при щелканье по кнопке [Установка] на странице "Установка сетевой камеры".</p>	<ul style="list-style-type: none"> ▶ • Измените номер порта камеры, а затем снова нажмите кнопку [Установка]. 	<p style="text-align: center;">50</p>
<p>Форматирование жесткого диска с помощью кнопки FORMAT внутри передней крышки невозможно.</p>	<ul style="list-style-type: none"> ▶ • Выбрано ли "ON" для "Кнопки включения форматирования" на странице "Конфиг" ? Когда выбрано "OFF", невозможно форматирование жесткого диска с помощью кнопки FORMAT. Проверьте настройки "Кнопки включения форматирования" на странице "Конфиг". 	<p style="text-align: center;">76</p>

Если вы используете компьютер с установленной системой Windows XP Service Pack2 (SP2)

Если вы используете компьютер с операционной системой Windows XP Service Pack2 (SP2), могут возникнуть описанные ниже ситуации.

В этом случае следуйте приведенным ниже инструкциям. Выполнение следующих решений не может оказывать свое влияние на прочие приложения.

Информационная строка "Информационная строка" с признаками неполадки и методом ее устранения выводится непосредственно под строкой ввода адреса, но только в том случае, если система обладает данными, чтобы информировать пользователя.



СИМПТОМ	Причина/необходимые меры	Стр.
<p>В информационной строке выводится следующее сообщение: "Всплывающее заблокировано. Для просмотра этого всплывающего или дополнительных опций щелкните здесь..."</p>	<ul style="list-style-type: none"> Щелкните по информационной строке и выберите "Всегда разрешать всплывающие с этого сайта...". Появится диалоговое окно "Разрешить всплывающие с этого сайта?". Щелкните по кнопке [Да]. 	<p>—</p>
<p>В информационной строке выводится следующее сообщение: "Данный сайт может требовать следующее Active X control: 'wvasetup.exe' с 'Panasonic Corporation'. Щелкните здесь для инсталляции..."</p>	<ul style="list-style-type: none"> Щелкните по информационной строке и выберите "Установите ActiveX Control...". Откроется окно безопасности "Предупреждение системы безопасности". Щелкните по кнопке [Установить] в окне "Предупреждение системы безопасности". 	<p>—</p>

Симптом	Причина/необходимые меры	Стр.
<p>Во всплывающем окне выводится не нужная строка состояния или полоса прокрутки.</p>	<ul style="list-style-type: none"> Щелкают сначала по "Опционы Интернет" в меню инструментов браузера Internet Explorer, а затем по вкладке [Безопасность]. Далее щелкают по кнопке [Уровень пользователя...] для открытия окна "Установка безопасности". Под "Разное" выбирают "Разрешить" для "Разрешать запущенные сценарием окна без ограничений на размеры и положение". Щелкают по кнопке [ОК]. Представляется окно "Предупреждение". Щелкают по кнопке [Да]. 	<p>—</p>
<p>При попытке скачать аудиофайлы с помощью веб-браузера представляется всплывающее окно, исключая возможность скачивания аудиофайлов.</p>	<ul style="list-style-type: none"> Щелкают сначала по "Опционы Интернет" в меню инструментов браузера Internet Explorer, а затем по вкладке [Безопасность]. Далее щелкают по кнопке [Уровень пользователя...] для открытия окна "Установка безопасности". Под "Разное" выбирают "Разрешить" для "Автоматический запрос скачивания файлов". Щелкают по кнопке [ОК]. Представляется окно "Предупреждение". Щелкают по кнопке [Да]. 	<p>—</p>

Информация по обращению с отходами для стран, не входящих в Европейский Союз



Действие этого символа распространяется только на Европейский Союз.

Если Вы собираетесь выбросить данный продукт, узнайте в местных органах власти или у дилера, как следует поступать с отходами такого типа.

Panasonic Corporation

<http://panasonic.net>

Importer's name and address to follow EU rules:

Panasonic Testing Centre
Panasonic Marketing Europe GmbH
Winsbergring 15, 22525 Hamburg F.R.Germany