

Panasonic®

使用说明书 设置篇

网络解码器

型号: **WJ-GXD400/CH**



HDMI™
HIGH-DEFINITION MULTIMEDIA INTERFACE

在连接和使用本产品前，请仔细阅读以下说明并保存此说明书以备日后之用。

目录

前言	3
关于使用说明书	3
计算机系统要求	3
商标和注册商标	4
版权	4
缩略语	4
网络安全	5
操作流程	6
设置菜单表	7
网络设置	12
计算机的网络设置	12
设置窗口	14
设置窗口显示和结束	14
各部分的名称和功能	15
基本	16
时间与日期	16
默认屏幕	18
语言	19
显示	20
屏幕	20
事件	22
位置报警	22
出错通知	23
日程表	24
时间表	24
时间表样式注册	25
摄像机	26
摄像机注册	26
巡视序列	29
编组序列	30
编组设置	31
服务器	32
代理	32
NTP服务器	33
网络	34
基本设置	34
DDNS设置	36
用户管理[用户管理]	37
用户验证	37
主机验证	39
维护	41
产品信息	41
出错日志	42
网络日志	42
出错日志清单	43
复位至初始值	44
重新启动本装置	44
观看	45
实时图像接收	45
实时音频接收	45
改变图像和画面样式	45
画面样式	46
显示模式	47
序列	47
编组序列	48
日程表	48
位置报警	49
出错通知	49
故障排除	50

前言

本装置(WJ-GXD400/CH)是适用于IP网络的网络解码器(下文中称为“解码器”)。
本装置通过IP网络接收视频和音频数据并且将该数据提供给监视器和扬声器等外部设备。
使用本装置可以同时显示最多来自6台摄像机的图像。其主要功能,请参阅使用说明书 安装篇。
所支持的设备请参阅光盘(附件)中的“Readme.txt”。

关于使用说明书

WJ-GXD400/CH有以下2本使用说明书。

- 使用说明书 安装篇:说明如何安装和连接设备。
- 使用说明书 设置篇(PDF):说明如何通过网络使用计算机对本装置进行设置。

阅读光盘(附件)中的使用说明书(PDF)需要使用Adobe® Reader®软件。
如果计算机上没有安装Adobe® Reader®软件,可以从Adobe® Reader®的网页上下载其最新版本并且安装。

本使用说明书的插图中显示的“GXD400/CH”表示本装置或者WJ-GXD400/CH。
进一步信息包括专用软件其版本,和兼容摄像机等请参阅光盘(附件)中的“Readme.txt”。

计算机系统要求

建议使用满足以下系统要求的计算机来进行本装置的设置。

操作系统:	Microsoft® Windows Vista® Business 32位 Microsoft® Windows® XP Professional SP2* Microsoft® Windows® XP Home Edition SP2*
CPU:	推荐: Pentium® 4 3.0 GHz以上
内存:	1 GB以上(使用Microsoft® Windows® XP时需要512 MB以上的内存。)
监视器:	分辨率: 1 024×768像素以上 彩色: 24位真彩色以上
网络接口:	必须安装100BASE-T或1 000BASE-T网络接口卡。
网页浏览器:	Windows® Internet Explorer® 7.0 Microsoft® Internet Explorer® 6.0 SP2*
其他:	用于阅读光盘(附件)中的使用说明书以及使用各种软件。 Adobe® Reader®: 用于阅读光盘(附件)中的使用说明书。

* 使用Microsoft® Windows® XP Home Edition SP2或者Microsoft® Windows® XP Professional SP2
时需要用Microsoft® Internet Explorer® 6.0 SP2。

重要:

- 使用不符合上述要求的计算机时,图像显示可能变慢或者网页浏览器不能使用。
 - 不支持Microsoft® Windows® XP Professional X64 Edition。
-

商标和注册商标

- Adobe、Adobe商标和Reader是Adobe Systems Incorporated公司在美国及其他国家的商标或者注册商标。
- Microsoft、Windows、Windows Vista、Internet Explorer、ActiveX和DirectX是美国Microsoft公司在美国及、日本及其他国家的商标或注册商标。
- Intel和Pentium是Intel公司或其子公司在美国及其他国家的商标或者注册商标。
- HDMI, HDMI图标和高清晰度多媒体接口是HDMI Licensing LLC的商标或者注册商标。
- 本说明书中其他的公司和产品的名称可能是相应公司的商标或者注册商标。

版权

绝对禁止对本产品所提供的软件进行分发、复制、分解、反编译、反向工程、以及违反出口法律的出口。This product incorporates copy protection technology that is protected by U.S. and foreign patents, including patent numbers 5,315,448 and 6,836,549, and other intellectual property rights. The use of Macrovision's copy protection technology in the product must be authorized by Macrovision. Reverse engineering or disassembly is prohibited.

缩略语

本使用说明书中使用以下缩略语。

Microsoft® Windows Vista®称为Windows Vista。

Microsoft® Windows® XP Professional SP2和Microsoft® Windows® XP Home Edition SP2均称为Windows XP。

网络安全

将本产品连接到网络上时，提醒您注意以下风险：

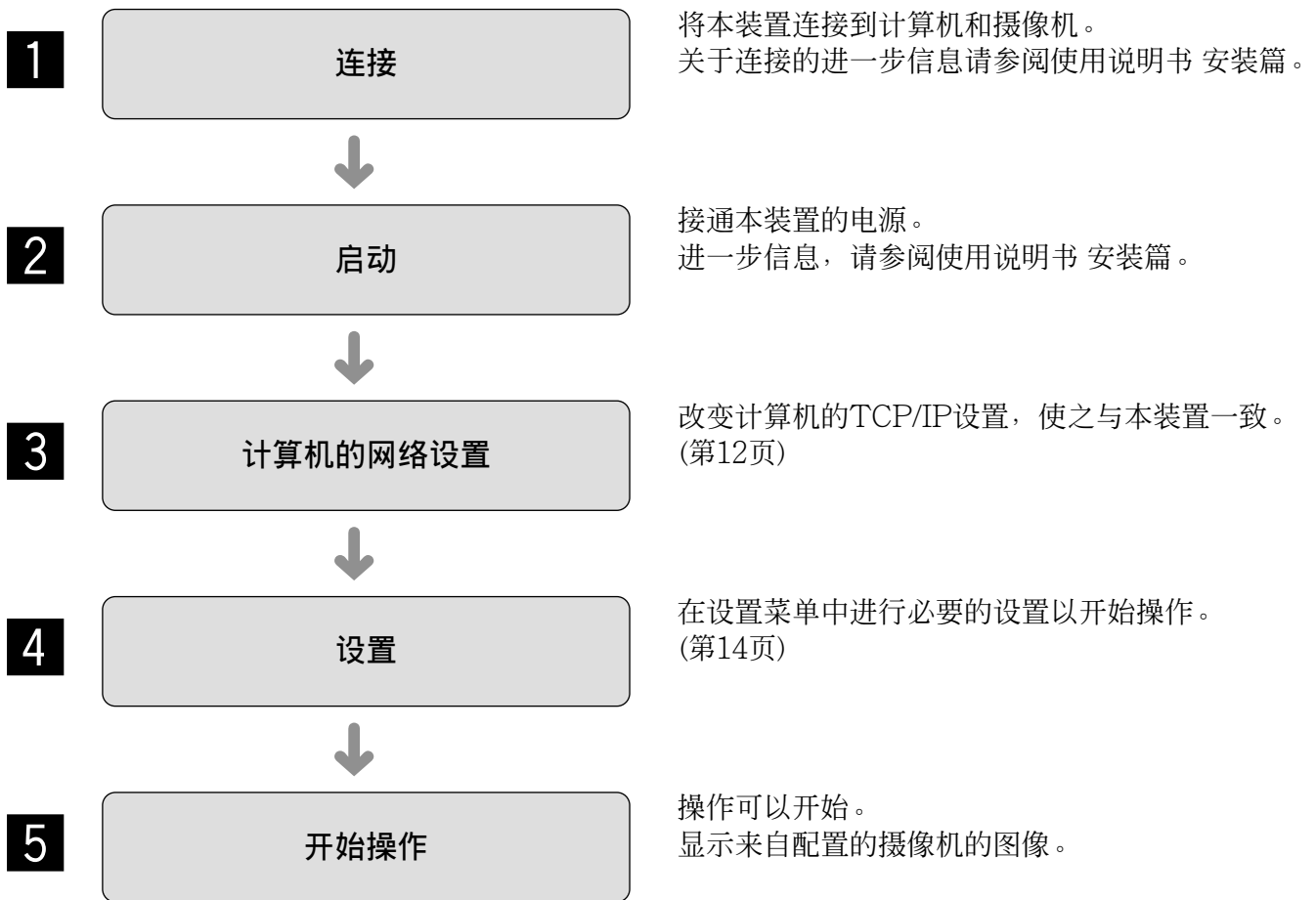
1. 由于使用本产品造成的信息泄露或丢失
2. 恶意使用本产品进行非法活动
3. 恶意干扰或者阻止本产品的正常工作

为了防止上述风险，请客户充分实施网络安全保护措施(包含以下保护措施)。

- 在有防火墙等的安全网络中使用本产品。
- 如在网络系统中使用本产品，请定期确认和清除电脑病毒或恶意程序。
- 为了防止恶意攻击，应设定用户名和密码来限制非授权用户访问网络。
- 为了防止在网络上泄漏图像数据、验证信息(用户名、密码)、报警邮件信息、DDNS服务器信息等，应通过用户验证来限制访问。

操作流程

本装置的操作流程如下。



设置菜单表

操作本装置前应当先完成设置菜单中的各项设置。
关于显示设置菜单请参阅“设置窗口显示和结束”(第14页)。

设置项目	描述	参阅页码
基本		
时间与日期		16
日期/时间显示格式	选择日期显示格式。	
时间显示格式	选择时间显示格式。	
时间与日期	调整当前的时间和日期。	
时区	设定时区。	
夏时制(夏令时)	选择是否配置夏令时。	
夏时制(夏令时)表	选择夏令时开始的年、月、日和时间，以及夏令时结束的年、月、日和时间	
默认屏幕		
初始状态屏幕显示的视频/ 音频输出设置	选择是否在启动本装置时自动获取并显示图像。	18
屏幕样式	选择在启动本装置时的屏幕样式。	
指定摄像机频道	设定启动时图像获取和显示在屏幕的什么部分。	
音频输出	在启动本装置时，选择是否提供从摄像机接收到的音频输出。 如果图像以JPEG格式编码，没有声音。	
语言		
语言	选择网页浏览器的显示语言。	19
显示		
屏幕		
摄像机标题	设定摄像机标题位置和调整位置。	20
时间与日期	设定时间与日期位置和调整位置。	
屏幕ID	设定屏幕编号位置和调整位置。	
选购件信息(补充信息)	设定选购件信息位置和调整位置。	
屏幕ID	输入在小窗口显示的屏幕ID。	
时间与日期显示	选择是否显示本装置的时间。	
分界线	选择是否显示分割屏幕的分界线并且选择分界线的颜色。	
显示模式	选择显示模式，全模式或者修剪模式。	

设置项目	描述	参阅页码
事件		
位置报警		22
位置报警	选择是否启动位置报警。	
起始端口号	设定用于接收位置报警的端口号。	
报警消息显示	选择是否显示报警消息。	
输出端子	选择是否在接收到报警信号时从输出端口提供报警信号输出。	
报警复位计时器	设定从报警发生到报警动作解除的时程。	
出错通知		23
出错通知	选择是否使用出错通知。	
目标端口	设定在发生出错时出错通知传送到的端口号。	
重试次数	设定传送到计算机端失败时重试传送的次数。	
目标地址	设定发生出错时出错通知传送到的地址。	
输出端子	选择是否在接收到出错通知时从输出端口提供报警信号。	
时间表		
时间表		24
显示样式	从注册的样式中选择显示样式。	
时间范围	通过设定每周的日期和时间对时间表进行设置。	
时间表样式注册		25
编组	从注册组编号和组序列编号中选择一个编号。	
在6画面显示图像	从注册摄像机编号和巡视序列编号中选择一个编号。	
在3画面显示图像(PSL)	从注册摄像机编号和巡视序列编号中选择一个要注册的编号。	
在3画面显示图像(PSR)	从注册摄像机编号和巡视序列编号中选择一个要注册的编号。	
在单画面显示图像	从注册摄像机编号和巡视序列编号中选择一个要注册的编号。	

设置项目	描述	参阅页码
摄像机		
网络摄像机设置		26
摄像机	选择一个编号指定给将要注册信息的摄像机。	
实时图像源	获取实时图像源的信息。	
地址	输入IP地址。	
HTTP端口	输入HTTP端口号。	
用户名	输入用户名。	
密码	输入密码。	
录像机/编码器(型号)	获取到信息时显示。	
录像机/编码器(指定摄像机频道)	根据设定的实时图像源选择一个摄像机频道。	
摄像机标题	通过在设定摄像机标题时获取的信息显示摄像机标题。获得信息以后，可以编辑摄像机标题。	
型号	获取信息时显示。	
压缩	选择压缩方法。	
清晰度	选择分辨率。将压缩方法设置为JPEG时可选。	
传送间隔	选择更新图像的间隔。将压缩方法设置为JPEG时可选。	
巡视序列		29
摄像机编号	选择注册摄像机。	
预置摄像机编号(1-256)	输入摄像机以步长变化移动的预置位置。	
驻留时间	选择驻留时间。	
编组序列		30
屏幕样式	选择屏幕样式。	
编组编号	从注册编组选择编组编号。	
驻留时间	选择驻留时间。	
注册组列表		31
屏幕样式	选择屏幕样式。	
注册摄像机	选择注册摄像机。	
服务器		
代理		32
代理设置使用	选择是否使用代理服务器。	
服务器地址	输入代理服务器地址。	
端口号	输入代理服务器的端口号。	
例外	输入不使用代理服务器的摄像机的IP地址。	
NTP		33
时间调整	选择NTP服务器的时间调整方法。	
NTP服务器地址	输入NTP服务器的IP地址或者主机名。	
NTP端口	输入NTP服务器的端口号。	
时间调整间隔	选择更新时间的间隔。	

设置项目	描述	参阅页码
网络		
基本 - IPv4网络		
网络端口		34
DHCP	选择是否使用DHCP。	
IPv4地址	设定IPv4网络的IP地址。	
子网掩码	按照网络规则设定子网掩码。	
默认网关	配置网络的默认网关。	
维修端口		34
IPv4地址	设定IPv4网络的IP地址。	
子网掩码	按照网络规则设定子网掩码。	
DNS	选择以自动或者手动方式获取DNS服务器地址。	
主要服务器地址	设定DNS服务器地址。	
次要服务器地址	设定DNS服务器地址。	
HTTP端口	设定HTTP端口号。	
网络速度	设定数据传送的网络速度。	
DDNS		36
DDNS	选择是否使用DDNS。	
主机名	输入要使用的主机名。	
用户名	输入用户名以登录DDNS服务器。	
密码	输入密码以登录DDNS服务器。	
访问间隔	设定为检查IP地址和主机名而访问DDNS服务器的间隔。	
用户管理		
用户验证		37
用户验证	选择访问本装置时是否进行用户验证。	
用户名	输入用户名。	
密码	输入密码。	
重新输入密码	再次输入密码输入[密码]的密码。	
访问级别	为输入的用户名指定访问级别。	
用户检查	显示在用户验证下注册的用户。	
主机验证		39
主机验证	选择访问本装置时是否进行主机验证。	
IP地址	输入IP地址以便允许访问本装置。	
访问级别	为输入的用户名指定访问级别。	
主机检查	显示在主机验证下注册的主机(IP地址)。	

设置项目	描述	参阅页码
维护		
产品信息 - 版本信息		
软件版本	显示软件版本。	41
硬件版本	显示硬件版本。	41
产品信息 - MAC地址		
网络端口	显示网络端口的MAC地址。	41
维修端口	显示维修端口的MAC地址。	41
产品信息 - 序列号	显示本装置的序列号。	
产品信息 - 内部温度信息		
当前温度	显示本装置内部的温度。	41
最高温度	显示接通本装置以来本装置内部记录的最高温度。	41
出错日志		
出错日志	显示出错发生日期、时间和细节。	42
网络日志		
网络日志	显示出错发生日期、时间和细节。	42
初始值复位		
复位设置至初始值(网络设置除外)	初始化设置数据。	44
重新启动	重新启动本装置。	44

网络设置

计算机的网络设置

计算机的TCP/IP设置应当改为与本装置一致。计算机的IP地址应当设定在与本装置的网络端口相同的子网范围内以便访问本装置。

在说明书中，设置的操作以在Windows Vista操作系统下为例。关于操作系统相应的进一步信息请参阅使用说明书。

例如：

以初始设置(IP地址：192.168.0.250)使用本设备，计算机的IP地址应当为“192.168.0.XXX (XXX是2到254除250(已分配给本装置))”。

- 1 以管理员身份登录到计算机。
- 2 在任务栏中单击“开始”，然后单击“控制面板”。将会显示控制面板。

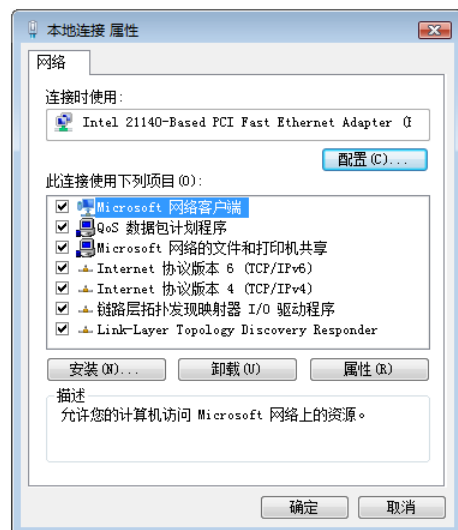


- 4 单击[查看状态]。将会显示“本地连接状态”窗口。



- 3 单击[查看网络状态和任务]。将会显示“网络和共享中心”窗口。

- 5 单击“属性”。将会显示“本地连接属性”窗口。

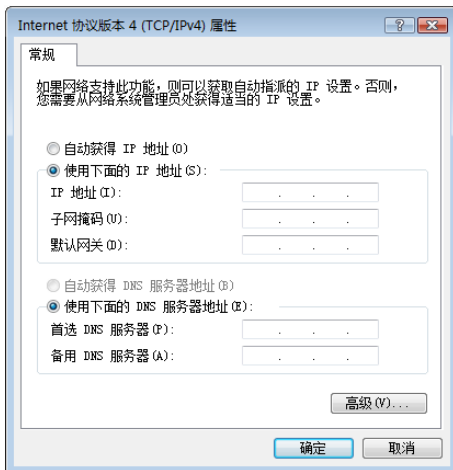


- 6** 单击"Internet协议版本4 (TCP/IPv4)"，然后单击"属性"。
将会显示"Internet协议版本4 (TCP/IPv4)"窗口。

注：

"用户帐户控制"窗口将会根据是否使用防火墙来显示。

- 7** 单击"使用下面的IP地址"并且输入IP地址和子网掩码。



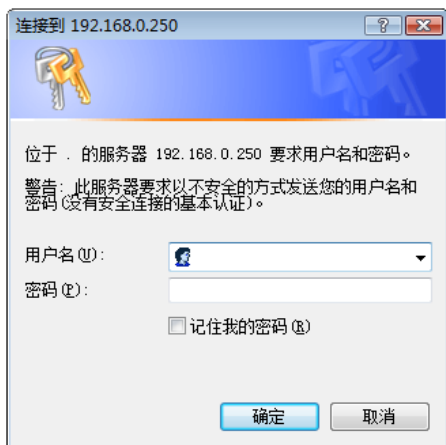
- 8** 单击"确定"按钮，窗口关闭。

设置窗口

设置窗口显示和结束

本装置可以使用安装在计算机上的网页浏览器来操作。

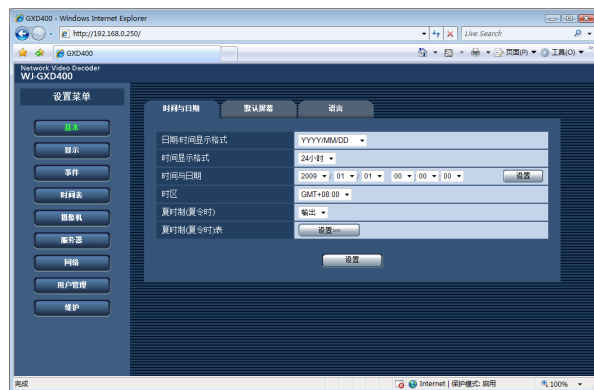
- 1 启动计算机。
- 2 启动网页浏览器。
- 3 在地址框里输入指定给本装置的IP地址或者URL，然后按[Enter]键。
将会显示验证窗口。
即使将“用户验证”设置为“关”，仍将会显示验证窗口。
显示设置窗口需要管理权限。



重要：

- 关于本装置的IP地址请向系统管理员咨询。
- 如果将“主机验证”设置为“开”(第39页)，本装置不能从IP地址未注册到本装置的计算机上访问。进一步信息请向系统管理员咨询。
- 输入IP地址时不要在数字前面加“0”。
例如：
○ 192.168.0.50
× 192.168.0.050

- 4 输入本装置注册的用户名和密码。单击[登录]按钮。
显示第一页。



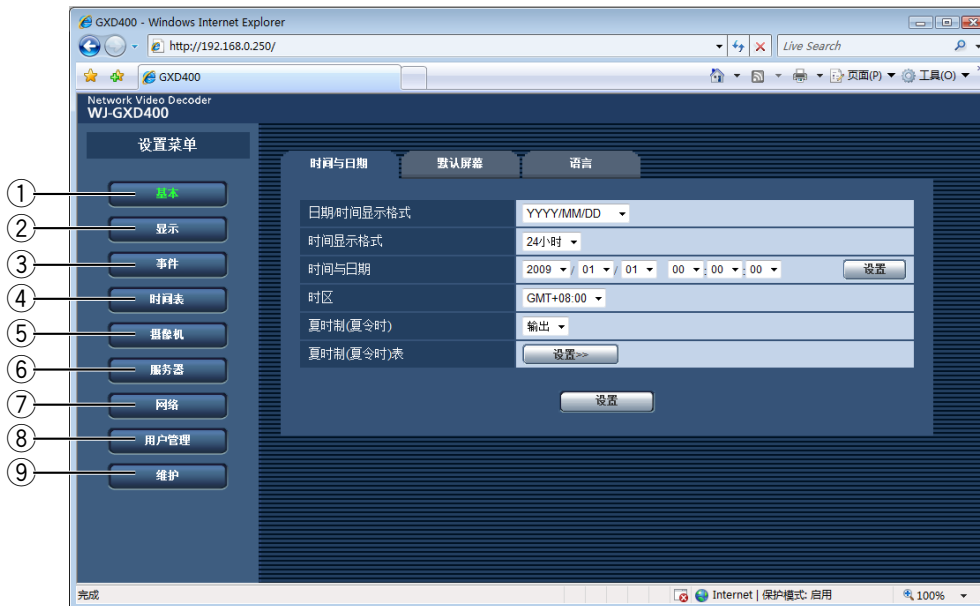
重要：

- 关于设置用户名和密码请向系统管理员咨询。
- 关于如何注册用户的说明请参阅第37页。
- 用户名和密码的初始设置如下。
用户名：admin
密码：12345
- 运行本装置前改变管理员密码可以加强安全性。建议定期更改管理员密码。关于如何改变管理员密码的说明参阅第37页。
- 如果装置在未改变用户名和密码的情况下运行，将会显示建议更改用户名和密码的弹出菜单。



各部分的名称和功能

第一页



- ① **[基本]按钮**
在时间显示或者启动时进行图像和音频设置。
- ② **[显示]按钮**
进行关于OSD的设置。
- ③ **[事件]按钮**
进行事件发生时动作的设置。
- ④ **[时间表]按钮**
进行显示图像的时间表设置。
- ⑤ **[摄像机]按钮**
进行关于摄像机IP地址和端口号等的网络设置和序列显示的设置。
- ⑥ **[服务器]按钮**
进行关于代理和NTP服务器的设置。
- ⑦ **[网络]按钮**
进行本装置的IP地址和网关地址等的网络设置。
- ⑧ **[用户管理]按钮**
进行用户验证/主机验证设置以便限制从计算机对本装置的访问。
- ⑨ **[维护]按钮**
显示和初始化本装置的信息。

基本

对本装置的基本操作进行设置。

时间与日期

进行日期和时间的设置。

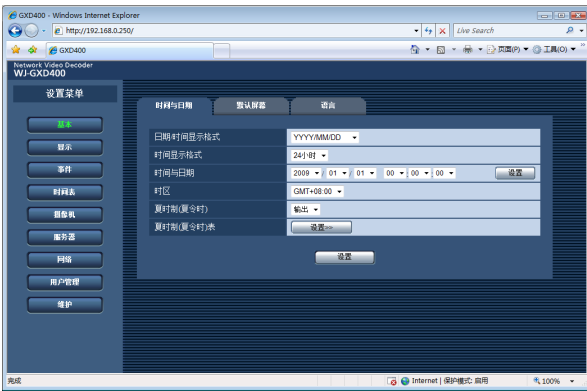
1 单击在设置菜单上的[基本]按钮。

2 单击[时间与日期]标签。
显示“时间与日期”窗口。

3 对各个项目进行设置。

关于各个项目设置的进一步信息请参阅下文。

4 单击[设置]按钮。



设置项目

■ 日期/时间显示格式

从下述选择要显示的日期格式。

例如：(例如2009年4月1日)

DD/MM/YYYY：01/04/2009

MM/DD/YYYY：04/01/2009

DD/Mmm/YYYY：01/Apr/2009

YYYY/MM/DD：2009/04/01

Mmm/DD/YYYY：Apr/01/2009

初始值：YYYY/MM/DD

■ 时间显示格式

从下述选择要显示的时间显示格式。

(例如下午3点)

12小时：03:00:00PM

24小时：15:00:00

初始值：24小时

■ 时间与日期

调整当前的时间和日期。

选择年、月、日、时、分、秒的数字，单击[设置]按钮。本装置从单击[设置]按钮的时刻起执行调整后的时间。

2009至2035(年)

/01至12(月)

/01至31(日)

/00至23(时)

/00至59(分)

/00至59(秒)

■ 时区

选择本装置的时区。

初始值：GMT+8:00

■ 夏时制(夏令时)

从下述选择，对夏令时间进行设置。

输出：不设置此功能。

自动：根据设置的夏令时应用夏令时。在夏令时的时间显示带有星号(*)。

初始值：输出

■ 夏时制(夏令时)表

对夏令时间设置开始(开)/结束(关)日期和时间。
单击[设置>>]按钮后，以下窗口将会显示。

		年	月	日	小时	分钟
1	输入	--	--	--	--	--
	输出	--	--	--	--	--
2	输入	--	--	--	--	--
	输出	--	--	--	--	--
3	输入	--	--	--	--	--
	输出	--	--	--	--	--
4	输入	--	--	--	--	--
	输出	--	--	--	--	--
5	输入	--	--	--	--	--
	输出	--	--	--	--	--
6	输入	--	--	--	--	--
	输出	--	--	--	--	--
7	输入	--	--	--	--	--
	输出	--	--	--	--	--
8	输入	--	--	--	--	--
	输出	--	--	--	--	--
9	输入	--	--	--	--	--
	输出	--	--	--	--	--
10	输入	--	--	--	--	--
	输出	--	--	--	--	--

设置

- 在[输入]处指定夏令时开始日期和时间，而在[输出]处设定夏令时结束日期和时间。
- 最多可以设置10个切换到夏令时间的日期和时间。
- 完成设置后单击[设置]按钮，并且单击位于窗口右上方的[×]按钮关闭窗口。

默认屏幕

启动本装置时，视频和音频都能自动取得。

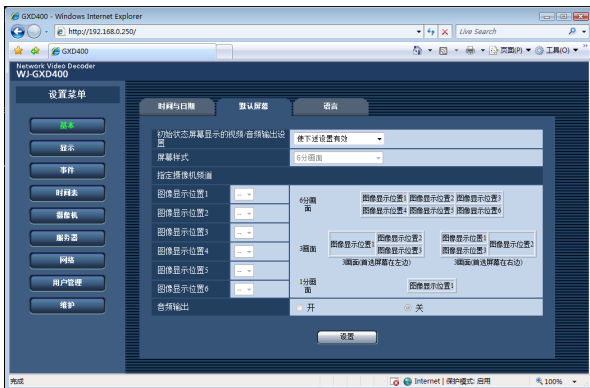
1 在设置菜单上单击[基本]按钮。

2 单击[默认屏幕]标签。
将会显示“默认屏幕”窗口。

3 对各个项目进行设置。

关于各个项目设置进一步信息请参阅下文。

4 单击[设置]按钮。



设置项目

■ 初始状态屏幕显示的视频/音频输出设置

确定是否在启动本装置时自动获取并显示图像。

使下述设置有效：可以用户自定义启动本装置时获取并显示的图像。

继续前面的状态：取得并显示重新启动本装置之前显示的摄像机图像。

无输出：

初始值：继续前面的状态

■ 屏幕样式

选择在启动本装置时的屏幕样式。

6分画面/3画面(首选屏幕在左边)/3画面(首选屏幕在右边)/1分画面

初始值：6分画面

■ 指定摄像机频道

设定启动时图像获取并显示在屏幕的什么部分。

选择要在图像显示位置1至6显示其图像的摄像机。

■ 音频输出

选择“开”或者“关”，确定是否输出音频。

初始值：关

重要：

- 如果图像以JPEG格式编码，没有声音。只在默认屏幕时才有音频输出。
- 分割画面时，音频输出由指定到图像显示位置1的摄像机提供。

注：

- 摄像机的登记要在选择摄像机之前通过[摄像机]和[网络摄像机]来完成。
- 音频只能从本公司(Panasonic i-pro series)的摄像机输出。
- 如果在摄像机上没有进行音频输出设置，音频就不会被输出。
- 如果已经设置日程，日程设置就有更高的优先权。
- 根据视频及音频数据的接收时机不同，其视频及音频的输出时间可能会产生差异。

语言

从下列语言种选择网页浏览器用的显示语言。

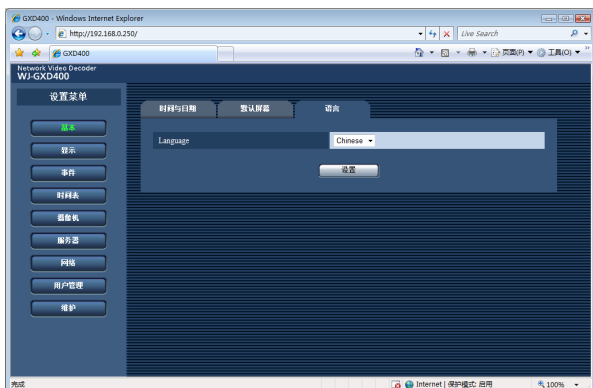
1 在设置菜单上单击[基本]按钮。

2 单击[语言]标签。
将会显示“语言”窗口。

3 对各个项目进行设置。

关于各个项目的设置的进一步信息请参阅下文。

4 单击[设置]按钮。



设置项目

■ 语言

从下述语言中选择网页浏览器用的显示语言：

Chinese (简体中文)/English (英文)

初始值：Chinese (简体中文)

显示

屏幕

屏幕上显示信息的设置在本节进行。

1 在设置菜单上单击[显示]按钮。

2 单击[屏幕]标签。
将会显示“屏幕”窗口。



3 对各个项目进行设置。

关于各个项目的设置的进一步信息请参阅下文。

4 单击[设置]按钮。

设置项目

■ 屏幕显示位置

[摄像机标题]

从下述选择摄像机标题位置：

位置：关/左上/右上/左下/右下

初始值：关

调整：--/+1/+2/+3/+4/-1/-2/-3/-4

初始值：--

[时间与日期]

从下述选择日期与时间位置：

位置：关/左上/右上/左下/右下

初始值：关

调整：--/+1/+2/+3/+4/-1/-2/-3/-4

初始值：--

注：

- 如果摄像机没有提供日期和时间，那么即使选择“关”以外的位置也不显示日期和时间。

[屏幕ID]

详细屏幕ID的设置已经在“屏幕ID>>设置”窗口进行。(第21页)

位置：关/左上/右上/左下/右下

初始值：关

调整：--/+1/+2/+3/+4/-1/-2/-3/-4

初始值：--

[选购件信息(补充信息)]

从下述选择补充信息位置：

位置：关/左上/右上/左下/右下

初始值：关

调整：--/+1/+2/+3/+4/-1/-2/-3/-4

初始值：--

注：

- 序列画面显示时，将会显示序列编号。

■ 时间与日期显示

选择“开”或者“关”确定是否显示本装置的时间和日期。

初始值：开

■ 分界线

从下列选择一种屏幕分界线的颜色。

关/黑/灰色/白

初始值：关

■ 显示模式

选择“全屏幕”或者“修剪屏幕”。

更改显示模式时，请重新启动本装置。

如果全屏幕中的图像边缘被削除，请把模式切换为修剪屏幕。

初始值：全屏幕

重要：

- 如果时间与日期或分界线总在显示，屏幕容易老化。建议把时间与日期或分界线设置为关。

[屏幕ID]

屏幕ID可以指定给各分画面并使它显示出来。

1 在设置菜单上单击[显示]按钮。

2 单击设置菜单中的[屏幕]标签。
将会显示“屏幕”窗口。



3 单击“屏幕ID>>”中的[设置>>]标签。
关于各个项目的设置的进一步信息请参阅下文。

注：

- 视显示位置设置而定，显示字符可能会重叠。如果字符重叠，会显示弹出窗口。
- 检查连接的监控器是否能够以全分辨率显示。

4 单击“屏幕ID>>设置”中的[设置]按钮。



设置项目

■ 6分画面

选择在屏幕上显示信息位置。*

■ 3画面(首选屏幕在左边)

选择在屏幕上显示信息位置。*

■ 3画面(首选屏幕在右边)

选择在屏幕上显示信息位置。*

■ 1分画面

选择在屏幕上显示信息位置。*

*最多可以输入4个字母数字字符(半角)。

事件

从另一网络设备接收到事件信号(报警通知)时，报警动作就按照设置启动。

位置报警

设定位置报警发生时的报警动作。

1 在设置菜单上单击[事件]按钮。

2 单击[位置报警]标签。
将会显示“位置报警”窗口。

3 对各个项目进行设置。

关于各个项目的设置的进一步信息请参阅下文。

4 单击[设置]按钮。



设置项目

■ 位置报警

选择“开”或者“关”确定是否启动位置报警。

■ 起始端口号

指定端口号来接收位置报警信号。

初始值：1818

■ 报警信息显示

选择“开”或“关”来确定是否显示通知事件发生的信息。

■ 输出端子

选择“开”或“关”来确定是否在事件发生时提供报警信号输出。

■ 报警复位计时器

从下列数字中选择自报警发生至取消报警动作的期间。

关/10秒/20秒/30秒/1分钟/5分钟

初始值：20秒

出错通知

在这里设置发生出错时使出错通知自动发送到事先注册的地址的设置。
最多可以登记3个通知目标。

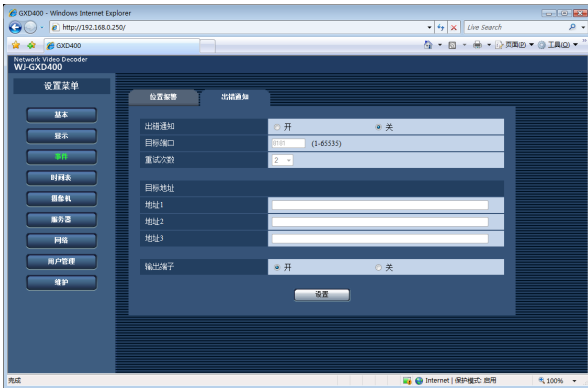
1 在设置菜单上单击[事件]按钮。

2 单击[出错通知]标签。
将会显示“出错通知”窗口。

3 对各个项目进行设置。

关于各个项目的设置的进一步信息请参阅下文。

4 单击[设置]按钮。



设置项目

■ 出错通知

选择“开”或者“关”确定是否启动出错通知的传送。

■ 目标端口

设定在发生出错时出错通知传送到的端口号。

初始值：8181

■ 重试次数

从下列选择传送到计算机端的重试次数：

1/2/3 ...29/30

初始值：2

■ 目标地址1至3

设置发生出错时出错通知传送到的地址。

但是，下列的地址不能被设置为出错通知目标。

0.XXX.XXX.XXX/XXX.XXX.XXX.0/XXX.XXX.

XXX.255/127.0.0.1

- D类地址(224.0.0.0 - 239.255.255.255)
- E类地址(240.0.0.0 - 255.255.255.255)

■ 输出端子

选择“开”或“关”来确定在本装置发生出错时是否提供出错信号输出。

日程表

按照星期几和一天的指定时间设置日程表。
可以根据设置的日程表，切换要使用的摄像机频道来显示图像。

重要：

- 显示日程表时，没有音频输出。只在默认屏幕时才有音频输出。

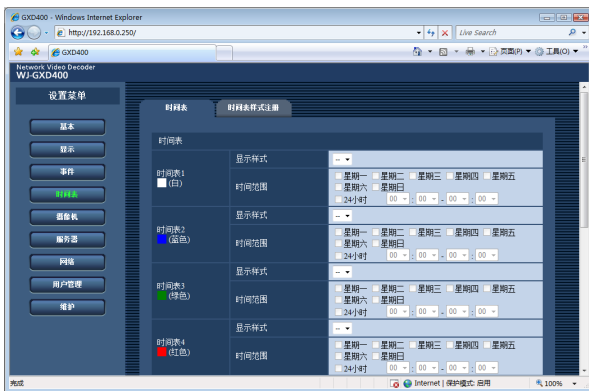
时间表

时间表按星期几制作，而一个程序则分配到各时间表。每个星期几最多都能制作6个时间表。

- 1 在设置菜单上单击[时间表]按钮。
- 2 单击[时间表]标签。
将会显示“时间表”窗口。

- 3 对各个项目进行设置。
最多可以进行6个日程表设置。
关于各个项目的设置的进一步信息请参阅下文。

- 4 单击[设置]按钮。



设置项目

■ 显示样式

从下列选择注册的显示样式：

--/显示样式1/显示样式2/显示样式3/显示样式4
初始值：--

■ 时间范围

通过设定每周的日期和时间对时间表进行设置。
最多可以进行6个时间表设置。

- 未指定的日期：检查“24小时”检查框。

注：

- 选择显示样式之前，请先通过[时间表]和[时间表样式注册]登记显示样式。
- 各个时间表必须设定为在00:00到24:00之间。
- 如果两个以上的时间表同时存在，其号码更大的时间表有较高的优先权。
- 所输入的一周的日程表在[设置]按钮下面用条线表显示。
- 即使设置的日程表的时间表已经过时，图像的显示仍会按照先前的日程表的设置继续进行，直至其它日程表开始显示图像。

时间表样式注册

- 1 在设置菜单上单击[时间表]按钮。
- 2 单击[时间表样式注册]标签。
将会显示“时间表样式注册”窗口。



- 3 单击[样式号]的[设置>>]按钮。
将会显示[时间表样式注册]的[样式号: ○]窗口。



- 4 对各个项目进行设置。
决定显示来自注册为编组的摄像机的图像还是来自所选择的摄像机的图像。对所选择的设置项目进行设置。关于如何进行设置的信息，请参看“时间表样式注册”一项。
- 5 单击[设置]按钮。

设置项目

■ 编组

从注册组编号和组序列编号中选择。

注：

- 选择“编组设置”之前，在“摄像机”的下面进行“编组设置”，把摄像机注册为编组。选择“编组序列”时，也要在“摄像机”的下面进行“编组序列”，以注册编组序列。

■ 在6画面显示图像

选择其图像显示在分画面上的摄像机。

■ 在3画面显示图像(PSL (首选屏幕在左边))

■ 在3画面显示图像(PSR (首选屏幕在右边))

■ 在单画面显示图像

选择其图像显示在分画面上的摄像机。

注：

- 任意选择摄像机之前，要在“摄像机”的下面进行“摄像机注册”的设置，对摄像机进行注册。选择“巡视序列”时，也要在“摄像机”的下面进行“巡视序列”的设置，以对巡视序列进行注册。

摄像机

摄像机的网络设置(地址、端口号等)、编组设置和序列显示设置在本节进行。

摄像机注册

进行网络摄像机的注册和变更。显示注册摄像机的清单。而且，还进行IP地址和端口号等有关网络的摄像机设置。

1 在设置菜单上单击[摄像机]按钮。

2 单击[网络摄像机]标签。

将会显示“注册摄像机清单”窗口。

关于显示的内容请参看“注册摄像机清单”。



3 选中要注册的摄像机编号前的选择圈。

4 单击[设置]按钮。

将会显示“网络摄像机设置”窗口。



5 对各个项目进行设置。

关于如何进行设置的信息，请参看“网络摄像机设置”一节。

6 单击[信息查询]按钮。

获取设定的实时图像源的信息

关于如何进行设置的信息，请参看“信息查询清单”一节。

并非一切信息都能取得。如果需要，请进行追加设置。

7 单击[设置]按钮。

注：

- 取得信息后，如果摄像机主机的设置已经被更改，图像可能无法正确显示。此时，请重新获取信息。

设置项目

■ 注册摄像机清单

[摄像机编号]

显示摄像机编号。最多可以注册256台摄像机。

[摄像机标题]

显示注册的摄像机标题。

[型号]

显示注册的摄像机和编码器的型号。

[地址]

显示注册的摄像机和编码器的IP地址。
选择“通过录像机”作为“实时图像源”时，录像机的IP地址将会显示出来。

注：

- 要删除信息时，选择摄像机编号，并单击[删除]按钮。

■ 网络摄像机设置

[摄像机]

选择已经注册信息的摄像机编号。

[实时图像源]

选择实时图像源。
直接从摄像机/编码器/通过录像机
初始值：直接从摄像机

[地址]

输入实时图像源的IP地址。

[HTTP端口]

输入HTTP端口号。
初始值：80

[用户名]

在实时图像源设备上将用户验证设置已设为“开”时，请输入与其相同的用户名。
最多输入到32个字母数字字符(半角)。

[密码]

在实时图像源设备上将用户验证设置已设为“开”时，请输入与其相同的密码。
最多输入到32个字母数字字符(半角)。

重要：

- 使用Panasonic-ipro系列以外的摄像机时，选择“通过录像机”作为“实时图像源”。在此情况下，选择“JPEG”作为“压缩”方法。关于如何进行录像机设置的进一步信息，请参阅所用录像机的使用说明书。

■ 信息清单

[型号(录像机/编码器)]

显示录像机和编码器的型号。

[指定摄像机频道(录像机/编码器)]

选择作为实时图像源的设备的摄像机频道。

[摄像机标题]

如果摄像机标题被指派到对象设备，在获得信息之后，会显示出摄像机标题。
本项目可以进行输入和编辑。
以半角或全角最多可输入16个字符。

[型号]

在获得信息之后，会显示出型号。经由录像机路线时，显示先连接的摄像机或编码器的型号。直接连接于摄像机时，显示该摄像机的型号。

[压缩]

选择压缩方法。可选择的压缩方法因获得信息的摄像机型号的不同而不同。经由录像机路线时，压缩方法取决于信息源的设备。
压缩方法有下列两种可供选择：
JPEG/MPEG-4/H.264

[清晰度*]

选择清晰度。只有选择“JPEG”作为“压缩”方法时，才能选择清晰度。
初始值：自动

[传送间隔]

当压缩方法设定为JPEG时，选择传送间隔。
ips(图像/秒)的数值越大，传送间隔越短。
自动/0.1ips/0.2ips/0.3ips/0.5ips/ 1ips/2ips/3ips/
5ips/10ips/15ips/30ips
初始值：自动

重要：

- 选择“通过录像机”作为“实时图像源”时，清晰度和更新间隔将取决于摄像机的设置。解码器上的设置不起作用。请确认录像机和摄像机的设置。
 - 经过录像机的摄像机图像以VGA尺寸显示时，摄像机的分辨率必须设定为“VGA”或者“QVGA”的形式。
-

*** 清晰度(分辨率)如下设置：**

自动/QVGA(320×240)/VGA(640×480)/
768×576/4 VGA(1280×960)

自动：根据屏幕尺寸选择分辨率。

QVGA(320x240)：320×240像素分辨率

VGA(640x480)：640×480像素分辨率

768x576：768×576像素分辨率

4VGA(1280x960)：1280×960像素分辨率
分辨率因摄像机的型号不同而不同。

注：

- 对象设备支持的压缩方法不详时，所有选项都会被显示。
 - 分辨率4 VGA(1280×960)的图像在VGA(640×480)的缩小尺寸中无法显示。
 - 当获取来自支持H.264/MPEG-4双流的摄像机图像时，根据所设置的分辨率自动选择合适的流。两种流的分辨率在摄像机主机上已设为相同时，将会选择“流1”并获取。
-

巡视序列

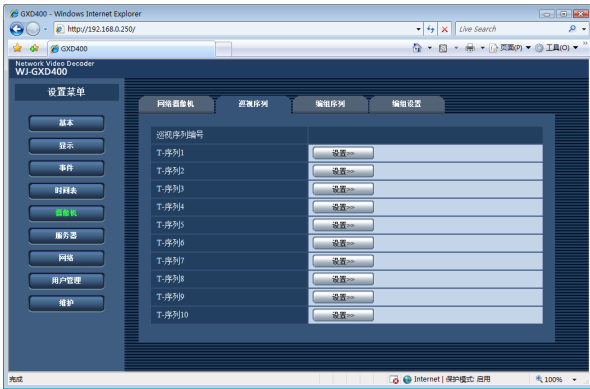
摄像机图像自动切换并按照指定顺序显示。
巡视序列功能按摄像机的预置位置工作。

重要：

- 以序列显示图像时，没有音频输出。
- 在多个装置中进行序列设置时，不要在1台摄像机中同时使用JPEG和MPEG-4。

1 在设置菜单上单击[摄像机]按钮。

2 单击[巡视序列]标签。
将会显示“巡视序列编号”窗口。



3 单击[设置>>]按钮。
将会显示“步骤注册”窗口。



4 对各个项目进行设置。
关于各个项目的注册的进一步信息请参阅下文。

5 单击[设置]按钮。

设置项目

■ 步骤

序列的步骤号显示。最多可以达到64步骤。

■ 摄像机编号

选择注册摄像机。

■ 预置摄像机编号(1-256)

输入预置位置编号(空白, 1至256)。
没有输入预置位置编号(空白)时, 摄像机不会移到任何预置位置。

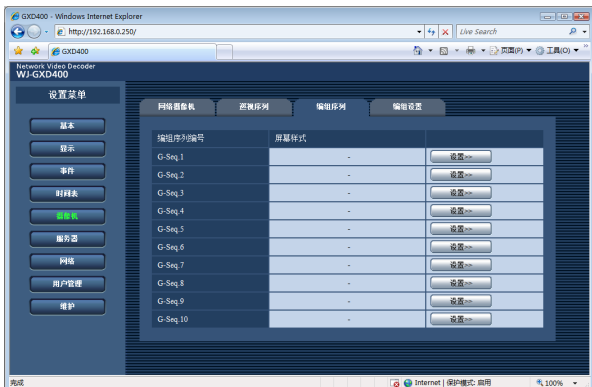
■ 逗留时间

从下列中选择进到下一序列步骤的间隔时间：
3秒/5秒/10秒/15秒/20秒
初始值：3秒

编组序列

来自摄像机、编码器、录像机的所有实时图像以3分割画面、6分割画面模式显示，并同时切换全部图像。在编组序列中，无法选择摄像机的预置位置。

- 1 在设置菜单上单击[摄像机]按钮。
- 2 单击[编组序列]标签。
将会显示“编组序列编号”窗口。



- 3 单击[设置>>]按钮。
将会显示“步骤注册”窗口。



- 4 对各个项目进行设置。
关于各个项目的注册的进一步信息请参阅下文。
- 5 单击[设置]按钮。
设定数值被保存下来。

设置项目

■ 屏幕样式

选择屏幕样式。

6分画面/3画面(首选屏幕在左边)/3画面(首选屏幕在右边)

■ 步骤

显示序列的步骤号。最多可以达到64步骤。

■ 编组编号

显示注册摄像机编组编号。

■ 驻留时间

从下列数值中选择进到下一序列步骤的间隔时间：
3秒/5秒/10秒/15秒/20秒

初始值：3秒

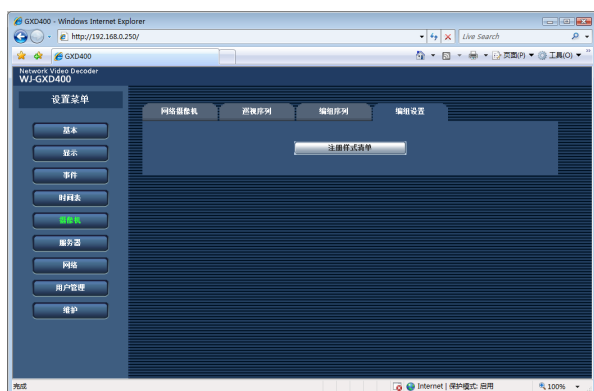
注：

- 在选择编组编号之前，要通过[摄像机]和[编组设置]来完成编组注册。

编组设置

1 在设置菜单上单击[摄像机]按钮。

2 单击[编组]标签。
将会显示“编组设置”窗口。



3 单击[注册样式清单]按钮。
将会显示“注册组列表”窗口。



4 对各个项目进行设置。
关于各个项目的设置的进一步信息请参阅下文。

5 单击[设置]按钮。

设置项目

■ 编组编号
显示编组编号。

■ 屏幕样式
选择屏幕样式。

■ 注册摄像机 - 图像显示位置 1 - 6
将注册摄像机指派给屏幕上的显示位置1至6。

■ 删除
在要删除的编组编号框上打钩，单击[删除]按钮。
要删除注册信息时，请单击[设置]按钮。

注：

- 要从配置的摄像机观看图像显示位置时，请看 [注册编组清单] 下面显示的参考信息。
- 选择了编组序列时，即使设置为同时显示2个以上的摄像机图像，也只有一个图像可被显示。
- 分辨率4 VGA(1280×960)的图像在VGA (640×480)的缩小尺寸中无法显示。

服务器

代理

代理服务器设置可以用此菜单来进行。

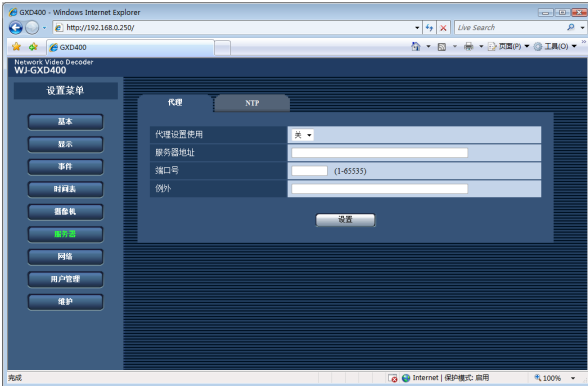
1 在设置菜单上单击[服务器]按钮。

2 单击[代理]标签。
将会显示“代理”窗口。

3 对各个项目进行设置。

关于各个项目的设置的进一步信息请参阅下文。

4 单击[设置]按钮。



设置项目

■ 代理设置使用

选择“开”或者“关”来确定是否使用代理服务器。
选择了“开”时，进行如下设置。

■ 服务器地址

输入服务器名称或者代理服务器的IP地址。*1
输入服务器名时，必须使用DNS。
最多可以输入到255个字母数字字符(包括连字号(-)和句号(.)在内)。

*1 代理服务器的输入规则如下所示：

- IPv4输入时
XXX.XXX.XXX.XXX (XXX 表示0至255的数值。)
但是，以下地址不可用。
 - 0.XXX.XXX.XXX/XXX.XXX.XXX.0/
XXX.XXX.XXX.255/127.0.0.1
 - D类地址(224.0.0.0 - 239.255.255.255)
 - E类地址(240.0.0.0 - 255.255.255.255)

■ 端口号

输入代理服务器的的端口号。

■ 例外

输入网络摄像机的设置地址。输入被排除的摄像机的IP地址。
最多可以输入包括星号(*)、分号(;)和句号(.)在内的128个英文字母数字字符。
分号(;)用来分开地址。
输入“*”可取代所有数字。

NTP服务器

根据NTP(网络时间协议)服务器调整时间时，要进行本节的设置。

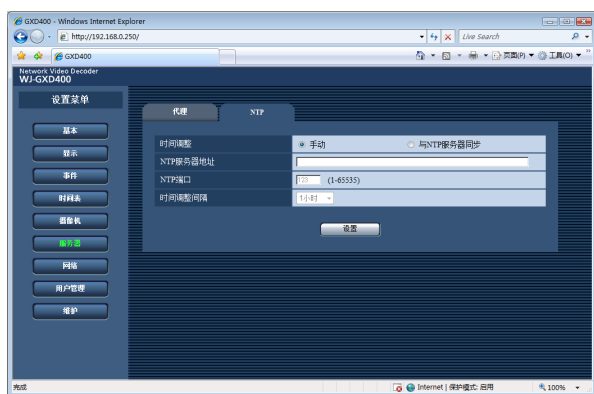
1 在设置菜单上单击[服务器]按钮。

2 单击[NTP]标签。
将会显示“NTP”窗口。

3 对各个项目进行设置。

关于各个项目的设置的进一步信息请参阅下文。

4 单击[设置]按钮。



设置项目

■ 时间调整

选择NTP服务器的时间调整方法。

手动：手动调整

与NTP服务器同步：用NTP服务器进行调整

初始值：手动

■ NTP服务器地址

输入NTP服务器的IP地址或者主机名。

输入服务器名时，必须使用DNS。

NTP服务器的输入规则如下所示：

- IPv4输入时
XXX.XXX.XXX.XXX (XXX 表示0至255的数值。)
但是，以下地址不可用。
 - 0.XXX.XXX.XXX/XXX.XXX.XXX.0/
XXX.XXX.XXX.255/127.0.0.1
 - D类地址(224.0.0.0 - 239.255.255.255)
 - E类地址(240.0.0.0 - 255.255.255.255)

■ NTP端口

输入NTP服务器的端口号。

初始值：123

■ 时间调整间隔

从下述选择刷新间隔：

1小时/2小时/3小时.....23小时/24小时

初始值：1小时

网络

基本设置

进行本装置的网络设置。

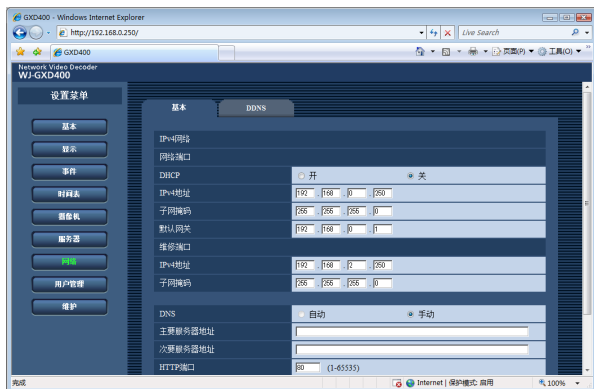
1 在设置菜单上单击[网络]按钮。

2 单击[基本]标签。
将会显示“基本”窗口。

3 对各个项目进行设置。

关于各个项目的设置的进一步信息请参阅下文。

4 单击[设置]按钮。



设置项目

■ IPv4网络 - 网络端口

[DHCP]

选择“开”或者“关”，确定是否使用DHCP功能。

初始值：关

[IPv4地址]

当“DHCP”选择了“关”时，输入IP地址。

初始值：192.168.0.250

[子网掩码]

为“DHCP”选择了“关”时，根据网络配置输入子网掩码。

初始值：255.255.255.0

[默认网关]

当“DHCP”选择了“关”时，根据网络环境输入网关的IP地址。

初始值：192.168.0.1

■ 维修端口

[IPv4地址]

输入IP地址。

初始值：192.168.2.250

[子网掩码]

输入子网掩码。

初始值：255.255.255.0

[DNS]

选择“手动”或“自动”使IP地址查找能通过主机名用DNS来进行。

只有当“DHCP”选择了“开”时，才能选择“自动”(使用DHCP服务器)。

当DNS选择了“手动”时，输入“主要服务器地址”和“次要服务器地址”内的DNS服务器地址。

[主要服务器地址]

输入主要DNS服务器的IP地址。

[次要服务器地址]

输入次要DNS服务器的IP地址。

[HTTP端口]

号码可使用1至65535中之一。在正常情况下，指定80的数字。

初始值： 80

注：

- 根据局域网或因特网服务供应商的网络设置，如果HTTP端口号已经变更，网络通讯可能无法建立。在此情况下，请咨询网络管理员。
- 下列端口号和用于位置报警设置的端口号不能用于HTTP端口号。

20, 21, 23, 25, 42, 53, 67, 68, 69, 110, 123, 161, 162, 995, 10669, 10670

[网络速度]

可以使用以下“网络速度”。

自动/1000M全双工/100M全双工/100M半双工/10M全双工/10M半双工

初始值： 自动

重要：

- 各端口(网络端口/维修端口)的网络设置应设置为不同的子网。
-

DDNS设置

进行设置以使用DDNS(动态域名服务)。

使用DDNS功能可以用“注册在DDNS服务器内的主机名.nmdns.net”访问。要使用此服务，必须先连接专门的服务器。

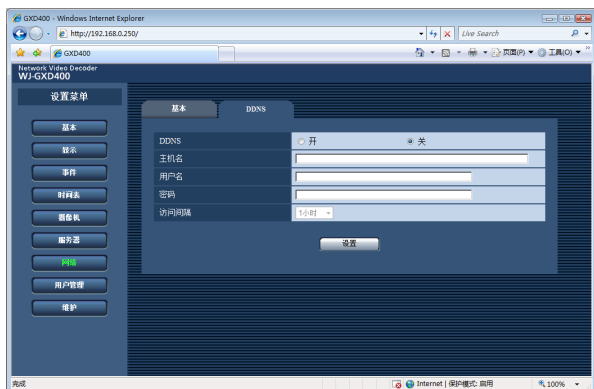
1 在设置菜单上单击[网络]按钮。

2 单击[DDNS]标签。
将会显示“DDNS”窗口。

3 对各个项目进行设置。

关于各个项目的设置的进一步信息请参阅下文。

4 单击[设置]按钮。



设置项目

■ DDNS

选择“开”或者“关”确定是否使用DDNS。

选择了“开”时，进行如下设置。

初始值：关

■ 主机名

输入注册在DDNS内的主机名。

最多可输入64个字母数字字符包括连字号(-)和句号(.)在内。

■ 用户名

输入注册在DDNS内的用户名。

最多可输入32个字母数字字符，但：和；除外。*1

■ 密码

输入与所输入的用户名相应的密码。

最多输入到32个字母数字字符。*1

■ 访问间隔

从下述选择DDNS的刷新闻隔：

1分钟/10分钟/30分钟/1小时/6小时/24小时

初始值：1小时

*1 下列字符均可输入。

A B C D E F G H I J K L M N O P Q R S T U
V W X Y Z a b c d e f g h i j k l m n o p q r s t
u v w x y z 0 1 2 3 4 5 6 7 8 9 ! " # \$ % ' () *
+ , - . / : ; < = > ? @ [\] ^ _ ' { | } ~

用户管理[用户管理]

用户验证/主机验证是用来限制从计算机访问本装置的。

为用户验证和主机验证选择“开”时，事先注册能访问本装置的用户和主机，可以限制用户/主机访问本装置。

用户验证

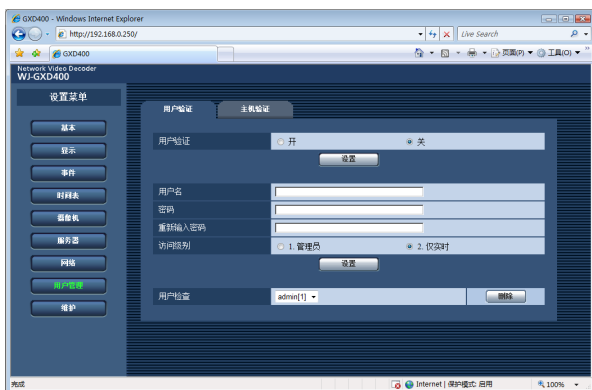
对操作本装置的用户的信息(用户名和密码、访问级别等)进行设置。

最多可以注册32个用户信息。

1 在设置菜单上单击[用户管理]按钮。

2 单击[用户验证]标签。

将会显示“用户验证”窗口。



3 对各个项目进行设置。

可以设置用户名、密码、密码确认和访问级别。

关于各个项目的设置的进一步信息请参阅下文。

4 完成设置后单击[设置]按钮。

5 如果要继续进行用户注册，重复步骤3和步骤4的操作。

6 选择“开”或者“关”，确定是否对用户进行验证。

关于各个项目的设置的进一步信息请参阅下文。

7 单击[设置]按钮。

设置项目

■ 用户验证

选择“开”或者“关”，确定是否对用户进行验证。

■ 用户名

输入用户名。

最多输入到32个字母数字字符。

■ 密码

输入密码。

输入4至32个字母数字字符作为用户密码。

■ 重新输入密码

重新输入[密码]中输入的密码。

■ 访问级别

选择访问级别。

访问级别为“1. 管理员”的用户可以访问设置菜单。

“2. 仅实时”的访问级别是为使用本书中未包含的扩展用外部控制界面而准备的。该用户不能访问设置菜单。

1. 管理员/2. 仅实时

初始值：2. 仅实时

注：

- 请设置独一无二的的密码，不要使用容易被第三方猜到的密码。请勿忘记所设密码。
- 为了提高安全性能，请定期更改密码。

■ 用户检查

可以确认为用户验证注册的用户名。
要删除显示的用户时，单击[删除]按钮。

重要：

- 选择已经在使用的用户名，并单击[设置]按钮时，用户名将会被覆盖。
-

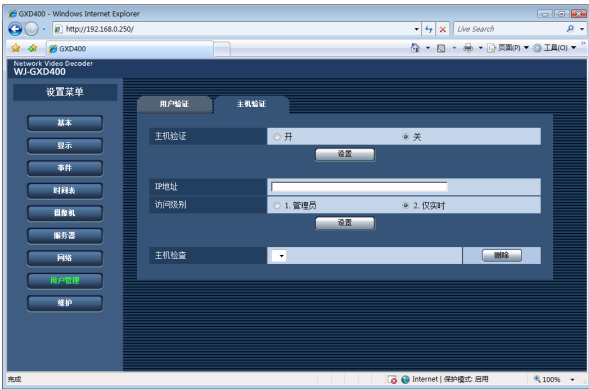
用户信息的删除[用户检查]

- 1** 在设置菜单上单击[用户管理]按钮。
- 2** 单击[用户验证]标签。
将会显示“用户验证”窗口。
- 3** 单击“用户检查”内的[▼]按钮。
可以查看用户验证项下注册的用户名。
- 4** 单击[删除]按钮。
在[用户检查]内所选择的用户被删除。

主机验证

注册通过局域网等网络访问本装置的计算机(主机)的信息。
可以注册多达32个主机。

- 1 在设置菜单上单击[用户管理]按钮。
- 2 单击[主机验证]标签。
将会显示“主机验证”窗口。



- 3 对各个项目进行设置。
设置IP地址和访问级别。
关于各个项目的设置的进一步信息请参阅下文。
- 4 单击[设置]按钮。
- 5 选择“开”或者“关”，确定是否对主机进行验证。
- 6 单击[设置]按钮。

设置项目

■ 主机验证

选择“开”或者“关”，确定是否对主机进行验证。

■ IP地址

输入IP地址以允许访问本装置。不能指定主机名。

■ 访问级别

选择访问级别。访问级别为“1. 管理员”的用户可以访问设置菜单。

“2. 仅实时”的访问级别是为使用本书中未包含的扩展用外部控制界面而准备的。该用户不能访问设置菜单。

1. 管理员/2. 仅实时

初始值：2. 仅实时

■ 主机检查

单击[▼]来显示注册IP地址。

IP地址的显示方式是“注册的IP地址[访问级别]”。

要删除显示的IP地址，单击[删除]按钮。

重要：

- 在设置主机验证之前先注册将允许访问本装置的计算机的IP地址和访问级别。否则，该计算机就无法访问本装置。
- 输入已经注册的IP地址后单击“设置”按钮，IP地址信息(访问级别)就会被覆盖。

主机信息的删除。

- 1** 在设置菜单上单击[用户管理]按钮。
- 2** 单击[主机验证]标签。
将会显示“主机验证”窗口。
- 3** 单击“主机检查”内的[▼]按钮。
可以查看在主机验证项下注册的IP地址。
- 4** 单击[删除]按钮。
在[主机检查]内所选择的IP地址被删除。

维护

可以确认本装置和网络的情况。

软件和硬件版本、MAC地址、序列号和本装置的内部温度将被显示。

产品信息

1 在设置菜单上单击[维护]按钮。

2 单击[产品信息]标签。
将会显示“产品信息”窗口。

3 为各个项目检查设置。

关于各个项目的设置的进一步信息请参阅下文。



设置项目

■ 版本信息

[软件版本]

显示软件版本。

[硬件版本]

显示硬件版本。

■ MAC地址

[网络端口]

显示网络端口的MAC地址。

[维修端口]

显示维修端口的MAC地址。

[序列号]

显示本装置的序列号。

■ 内部温度信息

[当前温度]

显示装置内部的温度。

[最高温度]

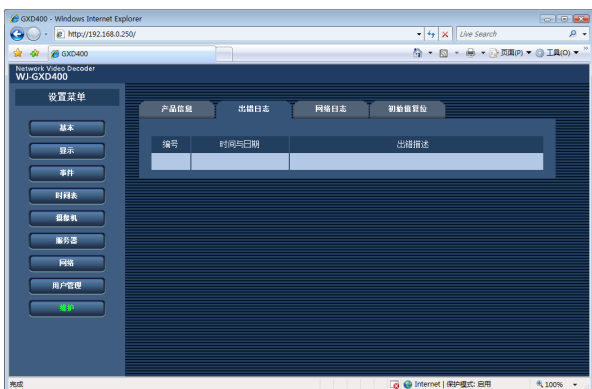
自从打开本装置电源以来，被记录下来的本装置内部的最高温度将被显示。

出错日志

出错日志(发生时间及出错细节)在表格形式显示。

1 在设置菜单上单击[维护]按钮。

2 单击[出错日志]标签。
将会显示“出错日志”窗口。



注：

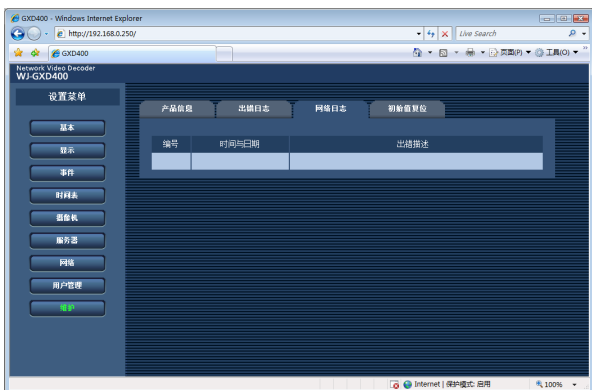
- 最多可以保持100个出错日志。存储多于100个出错日志时，旧的出错日志将被新的出错日志覆盖。

网络日志

网络出错日志(发生时间及出错细节)以表格形式显示。

1 在设置菜单上单击[维护]按钮。

2 单击[网络日志]标签。
将会显示“网络日志”窗口。



注：

- 最多可以保存1 000个网络出错日志。存储多于1 000个出错日志时，旧的出错日志将被新的出错日志覆盖。

出错日志清单

下面是关于出错日志和网络日志内容的说明：

错误	出错日志	网络日志
重新启动	PWR ON	-
因系统错误而重新启动	SYSTEM REBOOT	-
风扇警告	FAN ERROR	-
热错误警告	THERMAL ERROR	-
网络连接错误	-	NETWORK LINK ERROR
网络摄像机错误检测	CAM xxx COMMUNICATION ERROR	-
网络摄像机错误恢复	CAM xxx COMMUNICATION RECOVERED	-
HTTP用户名的密码错误	-	<HTTP> USER_PASS_ERR
HTTP请求无效	-	<HTTP> REQUEST_ERR
其它的HTTP错误	-	<HTTP> OTHER_ERR
Panasonic报警协议书的地址没有应答	-	PANASONIC_ALM_RES_ERR
Panasonic协议报警通知地址的其它错误	-	PANASONIC_ALM_OTHER_ ERR
DDNS服务器没有应答	-	<DDNS>SVR_ERR
DDNS用户名的密码错误	-	<DDNS>USER_PASS_ERR
DDNS IP地址升级错误	-	<DDNS>IP_ADD_UPDATE_ERR
其它的DDNS错误	-	<DDNS>OTHER_ERR
取得IP地址完成	-	<DHCP>IP_ADD_OK
DHCP IP地址登录失败	-	<DHCP>IP_ADD_ENT_ERR
与NTP服务器的同步完成	-	<NTP>GET_TIME_OK
没有认证来自DNS的NTP服务器地址	-	<NTP>SVR_ADD_ERR
调整时间失败	-	<NTP>SET_TIME_ERR
NTP服务器没有应答	-	<NTP>SVR_ERR
来自NTP服务器的时间无效	-	<NTP>TIME_INVALID
其它的NTP错误	-	<NTP>OTHER_ERR

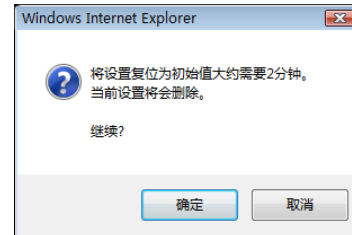
复位至初始值

1 在设置菜单上单击[维护]按钮。

2 单击[初始值复位]标签。
将会显示“初始值复位”窗口。



3 单击[执行]按钮在“复位设置至初始值”中。
将会显示确认窗口。



4 单击[确定]按钮。
设置数据被初始化。

重要：

- 网络设置不会被初始化。
-

重新启动本装置

1 在设置菜单上单击[维护]按钮。

2 单击[初始值复位]标签。
将会显示“初始值复位”窗口。

3 单击[执行]按钮，可以重新启动装置。
本装置重新启动后执行初始值复位，其间约1分钟不能操作本装置。

观看

实时图像接收

接收到来自摄像机或编码器的实时图像。

如果使用Panasonic制以外的摄像机，实时图像将经由网络硬盘录像机被记录下来。

下列传送方法(协议)所受到的支持因介质种类不同而不同。

MPEG-4/H.264介质传送：RTP多播/单播

JPEG介质传送：HTTP-Push

注：

- 在6分割画面上显示图像时，各画面的最大图像采集尺寸为VGA尺寸。在6分割画面的各区进行设置和显示大于VGA的图像时，图像可能不会正常显示。
 - 在3分割画面上显示图像时，大于VGA的图像可以在首选的画面上显示出来。在首选画面以外的各区进行设置和显示大于VGA的图像，或者在2个或2个以上的分割画面显示图像时，图像可能不会正常显示。
-

实时音频接收

接收来自摄像机、编码器或录像机的实时音频流。

实时音频接收适用于单音频流。不支持双或多音频流。

实时音频接收支持G. 726

重要：

- 只在默认画面提供音频输出。
 - 显示日程表时，没有音频输出。
 - 当压缩方式被设置为JPEG时，没有音频输出。
 - 通过录像机接收音频时，摄像机的“音频比特率”要设置为“32kbps”。
-

注：

- 实时音频接收不支持Panasonic制以外的摄像机。要进行实时音频接收时，请使用Panasonic制摄像机。
 - 根据视频及音频数据的接收时机不同，其视频及音频的输出时间可能会产生差异。
-

改变图像和画面样式

请参阅日程表(第24页)的改变图像和画面样式。

画面样式

可以在一个画面上同时显示来自最多6台摄像机的图像。
图像可以以单画面、3分割画面、6分割画面的方式显示。

■ 单画面



■ 3分割画面(首选屏幕在左边)



■ 3分割画面(首选屏幕在右边)



■ 6分割画面



■ 分界线

分界线可以着色。可以从关、白、灰色和黑中选择分界线颜色。



■ 报警消息显示

- 本装置检测到报警时，来自发生报警的摄像机的图像分界线会变成红色。
- 报警发生时，将会显示日期、时间及报警源的信息。



■ 时间与日期

本装置的时间和日期显示。



时间与日期

显示模式

有两种显示模式，“全屏幕”模式(全分辨率显示)和“修剪屏幕”模式(修剪模式)。

正常情况下，选择“全屏幕”。即使调整了所用监控器的显示设置，所显示的图像还不符合画面时，请选择“修剪屏幕”。但是，在“修剪屏幕”模式下，在各画面上显示的图像也会被修剪。

注：

- 当在较大的屏幕区域上显示较小的图像时，例如在4VGA屏幕区域上显示显示VGA图像时，图像将会放大到适合于屏幕的大小。
- 不能在较小的屏幕区域上显示较大的图像，例如在VGA屏幕区域上显示显示4VGA图像。

序列

摄像机图像自动切换并按照指定次序显示出来。

有两种类型的序列：巡视序列和编组序列。

巡视序列

在多画面上显示时，分画面(个别小画面)上的实时图像会自动地切换，并按照指定的序列显示出来(单画面/3分割画面/6分割画面)。

可按照日程表中所设的时间切换显示。

序列样式可设置下列项目。

项目	描述
巡视序列编号	可识别所设的巡视序列的编号。
摄像机编号	所连接的摄像机编号。
预置摄像机编号(1-256)	在步骤变更时要移动的摄像机预置位置(1至256)。
滞留时间	选择进到下一序列步骤的间隔时间。 但是，各步骤间的间隔时间都相同。

编组序列

在以多画面(3分割画面/6分割画面)显示图像时，在所有分画面上的实时图像都可以按照指定顺序自动切换并显示。

此功能可用于来自摄像机、编码器和网络硬盘录像机的实时图像。

限制事项：

- 在进行序列显示时，屏幕样式不能改变。
- 不支持预置位置。

序列样式可设置下列项目。

项目	描述
编组序列编号	显示要确认被指定的编组序列的号码。
屏幕样式	屏幕样式(3分割画面(首选屏幕在左边)/3分割画面(首选屏幕在右边)/6分割画面)
编组编号	显示注册为默认的各步骤的编组编号。 编组序列将会从步骤1用序列切换方法来执行。
驻留时间	选择进到下一序列步骤(编组)的间隔时间。 但是，各步骤间的间隔时间都是相同的。

下列项目可以按照编组信息进行指定。

项目	描述
编组编号	显示能识别注册到本装置一样的摄像机编组的编号。 最多可以指定编号从编组1到编组64。
屏幕样式	屏幕样式(3分割画面(首选屏幕在左边)/3分割画面(首选屏幕在右边)/6分割画面)
显示于各图像显示位置的摄像机编号。	从在摄像机设置一节注册的摄像机编号中选择一个编号。

日程表

图像根据先前规定的日程表显示出来。

最多可以注册到6个日程表(第24页)。

在日程表中可以设定下列项目。

- 一周中的一天
- 开始时间和结束时间
- 显示样式

在显示样式中可以设定下列项目。

- 屏幕样式
- 为各分割画面进行的摄像机选择

位置报警

本装置接收到来自其它网络设备的报警通知时，会提供下列事项。

(1) 显示报警消息

报警接收消息被显示于监控器上。

下列内容被显示于监控器的报警消息区。

- 时间和日期
- 报警源信息

注：

- 接收到两个或以上的报警时，消息将被覆盖并显示。

与发出报警时显示在屏幕上的图像有关的报警发出时，下列信息会显示出来。

- 来自发生报警的摄像机的图像分界线变成红色。

(2) 输出端子

如果输出端子被置于[ON]，请把输出端子切换到[动作]处。

(3) 报警指示灯

点亮。

下列两种方法可用来解除报警。(报警复原)

(1) 定时器控制的指定暂停期间已尽。

(2) 提供了用于报警复原的触点输入。

出错通知

本装置发生或被检测到时异常，提供下列事项：

(1) 传送出错通知

关于本装置出错的信息通过出错通知传送到其它设备。

(2) 显示消息

出错消息在监视器上显示。

出错内容显示于监控器的消息区。

注：

- 两个或以上的出错发生时，消息将被覆盖并显示。

(3) 输出端子

如果输出端子被置于[ON]，请把输出端子切换为[动作]。

(4) 错误指示灯1和2

闪烁

(5) 日志

出错发生和被检测履历被记录并保存下来。

注：

- 超过可记录容量而新日志归档时，保存的出错日志将按时间顺序被删除。
 - 最多可以记录100个出错日志。
 - 最多可以记录1 000个网络日志。

错误操作

○：是，-：无效

错误的说明	出错通知的 传送	错误1 指示灯	错误2 指示灯	输出端子	消息显示
冷却风扇警告	-	-	○	○	○
温度错误警告	-	-	○	○	○
网络连接错误	-	○	-	○	○
网络摄像机错误	○	-	○	-	-
网络摄像机错误恢复	○	-	-	-	-

故障排除

在送修之前，请先按照下表确认故障原因。

按照下表方法仍无法排除故障或出现该表记述以外的故障时，请与经销商联系。

问题	检查项目/解决方法	参阅页码
不能从浏览器进行访问。	<ul style="list-style-type: none"> 以太网电缆是否紧紧连接于100BASE-TX/1000BASE-T端口？ 	—
	<ul style="list-style-type: none"> 100BASE-TX/1000BASE-T端口的连接指示灯是否点亮？ 该灯不点亮时，表示与局域网的连接没接好或者网络没有正常工作。 100BASE-TX/1000BASE-T端口的连接指示灯是否点亮。如果该灯不点亮，则请向系统管理员咨询。 	—
	<ul style="list-style-type: none"> 装置的电源是否接通？ 检查装置的电源是否接通。确认操作指示灯点亮。 	—
	向系统管理员咨询，确认有效的IP地址已经设置。	34
	<ul style="list-style-type: none"> 是否设置了有效IP地址？ 进一步信息请向系统管理员咨询。 是不是访问到了错误的IP地址？ 确认连接如下： >ping“本装置的IP地址” 如果本装置有了回答，连接就算正常。 如果本机没有回答，则请检查IP地址和子网掩码的设置。 把前部面板的模式切换设为ON,用复位切换重新启动本装置，进行初始化设置，使IP地址恢复到“192.168.0.250”。 完成初始化后，请把模式切换恢复到OFF。 请访问前部面板的维修端口。维修端口的默认IP地址是“192.168.2.250”。 	使用说明书 安装篇的 第12页
	<ul style="list-style-type: none"> 是否将同样的IP地址提供给了其他设备？ 进一步信息请向系统管理员咨询。 	12

问题	检查项目/解决方法	参阅页码
部分内容不被显示在网页上。	<ul style="list-style-type: none"> 按[F5]键重新显示内容。 	-
无实时图像显示。	<ul style="list-style-type: none"> 在设置菜单上检查[摄像机]的设置。 	26
	<ul style="list-style-type: none"> 在设置菜单上检查[基本]的设置。 	16
	<ul style="list-style-type: none"> 检查已设置的IP地址、子网掩码和初始网关。 	34
	<ul style="list-style-type: none"> 如果“代理”被选择为“开”，将无法接收或显示MPEG-4/H.264图像。要看实时图像时，请把“代理”设置为“关”或者使用JPEG图像。当捕获图像装置被设置在同一网络上时，无论此装置的“代理”被设置为“开”还是“关”，都可以显示MPEG/H.264图像。 	32
	<ul style="list-style-type: none"> 想通过英特网显示MPEG/H.264图像时，有可能无法显示摄像机的图像。可能是受到路由器等网络设备的设置的影响，其中原因请访问网络管理者。 	-
	<ul style="list-style-type: none"> 通过录像机接收图像时，无法同时显示多个从那个录像机指定的摄像机频道中获取的图像。检查“默认屏幕”、“时间表样式注册”和“摄像机”的设置。 	18, 25, 26
<ul style="list-style-type: none"> 其它设备从摄像机或录像机中获取图像时，由于受摄像机或录像机的制约，本装置可能无法获取和显示图像。 <ul style="list-style-type: none"> 在6分割上显示图像时，各画面的最大图像采集尺寸为VGA尺寸。为了在6分割画面的各区显示大于VGA的图像而进行设置时，图像可能不会正常显示。 在3分割画面上显示图像时，大于VGA的图像可以在首选的画面上显示出来。如果把小画面一方的图像分辨率设置为比VGA格式大或者两个以上的图像被设置为比VGA格式大，图像不被正确显示。 	-	

问题	检查项目/解决方法	参阅页码
无实时图像显示。	<ul style="list-style-type: none"> 取得信息后，如果摄像机主机的设置已经被更改，图像可能无法正确显示。此时，请重新获取信息。 	26
实时图像的刷新不稳定。 网页浏览器被断开。 网络处理性能低下。	<ul style="list-style-type: none"> 可能网络电缆以及本装置的网络性能的设置超过了性能界限。 摄像机配信率等有关网络性能的设置值太小。 	34
	<ul style="list-style-type: none"> 可能是此录像机与适配器的网络通信速度不一致，例如，100M BASE-TX Full和100M BASE-TX half等。 有些适配器会根据网络通信量自动改变线路速度，从而导致配置错误。 检查本装置和适配器的线路速度设置，配置两者的线路速度设置来使其一致。 	—
忘记密码。	<ul style="list-style-type: none"> 将前面板上的第一模式开关设置为开，并用复位开关重新起动本装置来进行初始化(这时，全部设置数据都会被初始化)。初始化后，将第一模式开关再调回到关。 	使用说明书 安装篇的 第12页
没有音频输出。	<ul style="list-style-type: none"> 序列显示(巡视序列/编组序列)时，没有音频输出。当压缩方法被设置为JPEG时不能输出音频。 只在默认屏幕时才有音频输出。 显示日程表时，没有音频输出。 通过录像机接收音频时，摄像机的“音频位率”要设置为“32kbps”。 	—
分辨率和传送间隔与指定数值不同。	<ul style="list-style-type: none"> 通过使本装置的设置无效的录像机下载图像时，设置是视录像机而定的。请检查录像机和摄像机的设置。 	27
摄像机的时钟没有显示。	<ul style="list-style-type: none"> 即使把[屏幕] - [时间与日期]选择“关”以外的按钮，如果日期和时间信息没有与来自摄像机的图像一起显示，就不会显示日期和时间。 	20

问题	检查项目/解决方法	参阅页码
<p>显示“不能登录”的消息。</p>	<ul style="list-style-type: none"> • 多用户不能同时访问。其他用户在操作设置菜单时，此消息不能显示。 • 启动网页浏览器后，经过一定期间(30分钟)没有进行操作时，用户将被强制登出。请再访问并登入。 • 网络通信连接断开，以及由于繁重的网络通信量，启动网页浏览器后，经过一定期间(90秒钟)没有进行接通时，用户将被强制登出。请以后检查网络状态，然后再访问。 	<p>—</p>
<p>设定默认屏幕、时间表样式注册(时间表)、编组设置(摄像机注册)时，显示[输入信息错误。]的消息。</p>	<ul style="list-style-type: none"> • 是否选择了未注册的摄像机？ 请检查[网络摄像机设置]。 • 是否将分辨率比VGA的图像设置为小画面？ 请检查[网络摄像机设置]。 	<p>26 - 28</p>

制造商：松下系统网络科技株式会社
福冈县福冈市博多区美野岛四丁目1番62号
进口商：松下电器（中国）有限公司
北京市朝阳区光华路甲8号和乔大厦C座
原产地：日本
<http://panasonic.net>