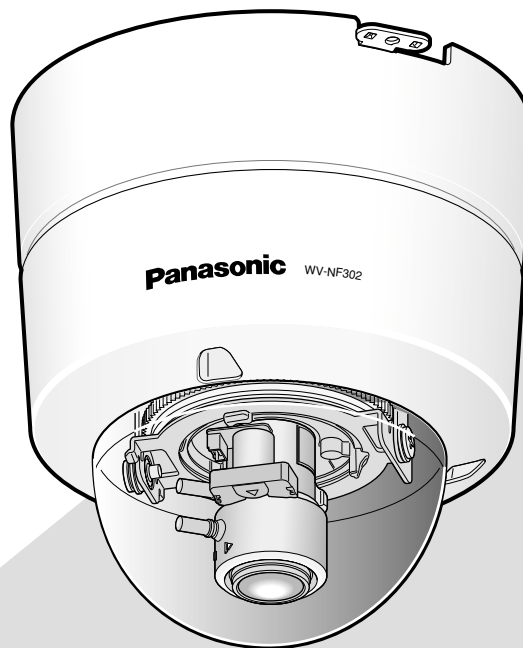


Panasonic

Cámara de red

Manual de configuración

Modelos N.º **WV-NF302E**



Antes de conectar o de poner en funcionamiento este aparato, lea atentamente estas instrucciones y guarde este manual para poderlo consultar en el futuro.

En este manual se ha abreviado el número de modelo en algunas descripciones.

ÍNDICE

Prefacio	3
Acerca de este manual de instrucciones	3
Marcas comerciales y marcas comerciales registradas	3
Software del visor	3
Visualice el menú de configuración y configure los ajustes de la cámara empleando un PC	4
Cómo visualizar el menú de configuración	4
Cómo operar el menú de configuración	5
Configure los ajustes básicos de la cámara [Básica]	8
Configure los ajustes relacionados con las imágenes y el sonido [Imagen/Audio]	20
Configuración de los ajustes de pantalla múltiple [Multipantallas]	30
Configure los ajustes de alarma [Alarma]	31
Ajuste las áreas de VMD [Área VMD]	35
Configure los ajustes relacionados con la autenticación [Gestión usuarios]	39
Configuración de los ajustes relacionados con la continuidad de prioridades [Sistema]	41
Configure los ajustes de los servidores [Servidor]	42
Configuración de los ajustes de la red [Red]	45
Configure los ajustes relacionados con los programas horarios [Programa horario]	52
Mantenimiento de la cámara [Mantenimiento]	54
Acerca de la seguridad de la red de esta cámara	57
Para ver la ayuda	58
Visualización de la pantalla de ayuda	58
Acerca del registro cronológico del sistema visualizado	59
Solución de problemas	61
Estructura de directorios de la unidad B	67

Prefacio

Acerca de este manual de instrucciones

Hay 3 ejemplares de manuales de instrucciones como se indica a continuación.

- Guía de instalación
- Manual de instrucciones
- Manual de configuración

Este manual de configuración contiene las descripciones sobre la configuración de los ajustes empleando un PC a través de una red.

Consulte la guía de instalación para encontrar las descripciones sobre la forma de instalación de este producto y de su conexión a una red.

Es necesario tener instalado el programa Adobe® Reader® para poder leer los archivos PDF. Si el PC no tiene instalado Adobe Reader, descargue la última versión de Adobe Reader desde el sitio de Adobe en la Web, e instálelo.

Marcas comerciales y marcas comerciales registradas

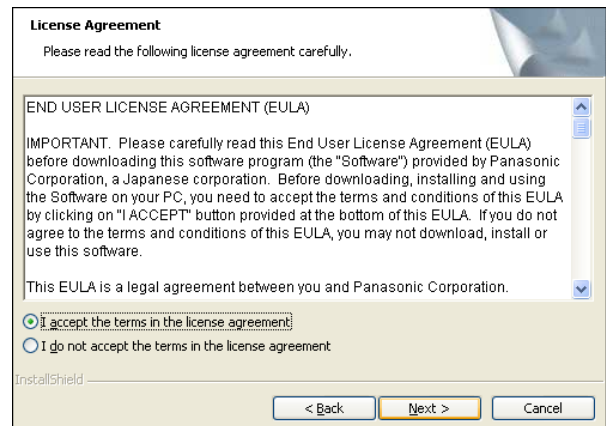
- Microsoft, Windows, Windows Vista, Internet Explorer, ActiveX y DirectX son marcas comerciales registradas o marcas comerciales de Microsoft Corporation en los Estados Unidos y/o en otros países.
- Adobe y Reader son marcas comerciales registradas o marcas comerciales de Adobe Systems Incorporated en los Estados Unidos y/o en otros países.
- El logotipo SD es una marca comercial.
- Los nombres de otras compañías y productos incluidos en este manual de instrucciones pueden ser marcas comerciales o marcas comerciales registradas de sus propietarios respectivos.

Software del visor

- Las imágenes no se visualizarán cuando no se tenga instalado en el PC el software del visor "Network camera View3". Este software puede instalarse directamente desde la cámara o haciendo doble clic en el archivo "nwcvc3setup.exe" del CD-ROM suministrado, y siguiendo luego las instrucciones que parecen en la pantalla.

Importante:

- El ajuste predeterminado de "Instalación automática del software de visualización" es "On". Siga las instrucciones de la página 66 cuando se visualice el mensaje en la barra de información del explorador.
- Cuando aparezca por primera vez la página "En directo", se visualizará el asistente para la instalación del control ActiveX necesario para poder visualizar las imágenes procedentes de la cámara. Siga las instrucciones del asistente.
- Cuando se vuelva a visualizar el asistente para la instalación, incluso después de haber completado la instalación de ActiveX, reinicie el PC.



- El software del visor se emplea en cada PC y debe otorgarse una licencia individualmente. El número de instalaciones del software del visor desde la cámara puede comprobarse en la pestaña [Actualización] de la página "Mantenimiento" (☞ página 55). Para más detalles sobre la licencia del software, consulte a su distribuidor.

Visualice el menú de configuración y configure los ajustes de la cámara empleando un PC

Los ajustes de la cámara pueden configurarse en el menú de configuración.

El menú de configuración sólo podrá ser operado por los usuarios cuyo nivel de acceso sea "1. Administrador".

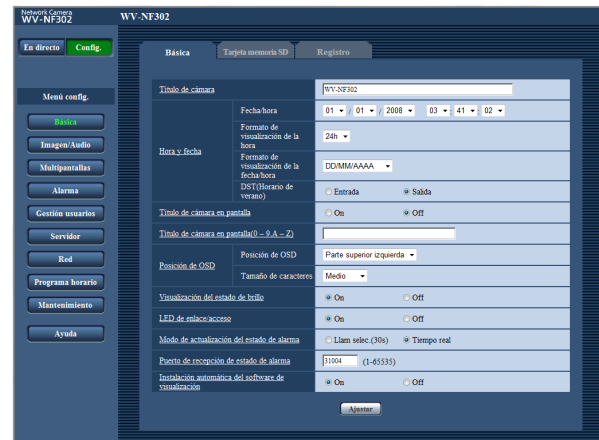
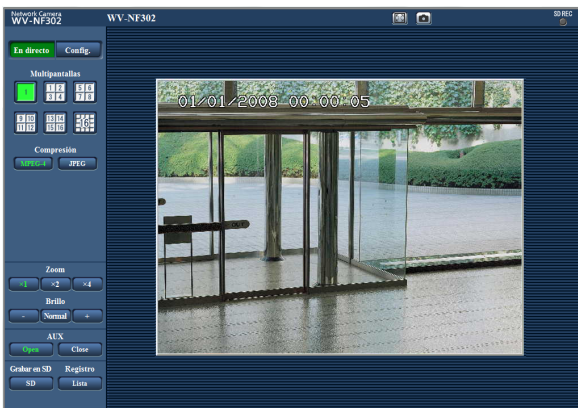
Cómo visualizar el menú de configuración

Paso 1

Visualice la página "En directo". (Manual de instrucciones)

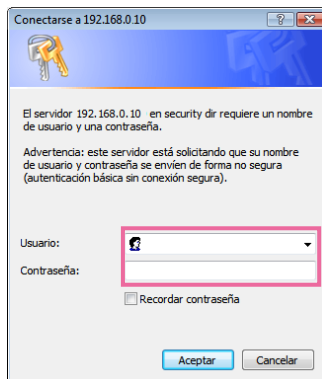
Paso 2

Haga clic en el botón [Config.] de la página "En directo".
→ Aparecerá la ventana con los campos de introducción del nombre de usuario y de la contraseña.



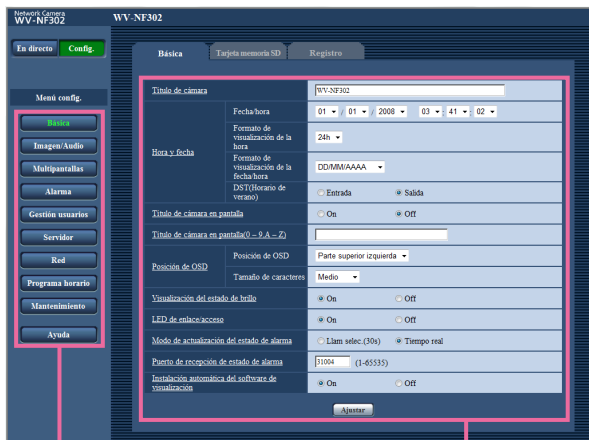
Paso 3

Haga clic en el botón [OK] después de haber introducido el nombre de usuario y la contraseña.



→ Se visualizará el menú de configuración.
Para más información sobre este menú, consulte la página siguiente.

Cómo operar el menú de configuración



Botones del menú

Página de configuración

Paso 1

Haga clic en el botón deseado en el cuadro de la izquierda de la ventana para visualizar el menú de configuración respectivo.

Cuando haya fichas en la parte superior de la página de configuración visualizada en el cuadro de la derecha de la ventana, haga clic en la ficha que desee para visualizar y configurar los elementos de ajuste relacionados con el nombre de la ficha.

Paso 2

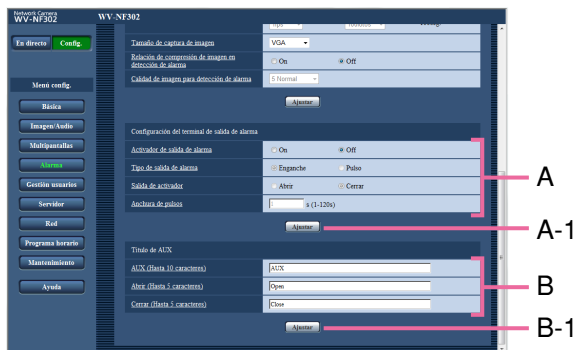
Complete cada elemento de ajuste visualizado en el cuadro de la derecha de la ventana.

Paso 3

Después de haber completado cada elemento de ajuste, haga clic en el botón [Ajustar] para aplicarlos.

Importante:

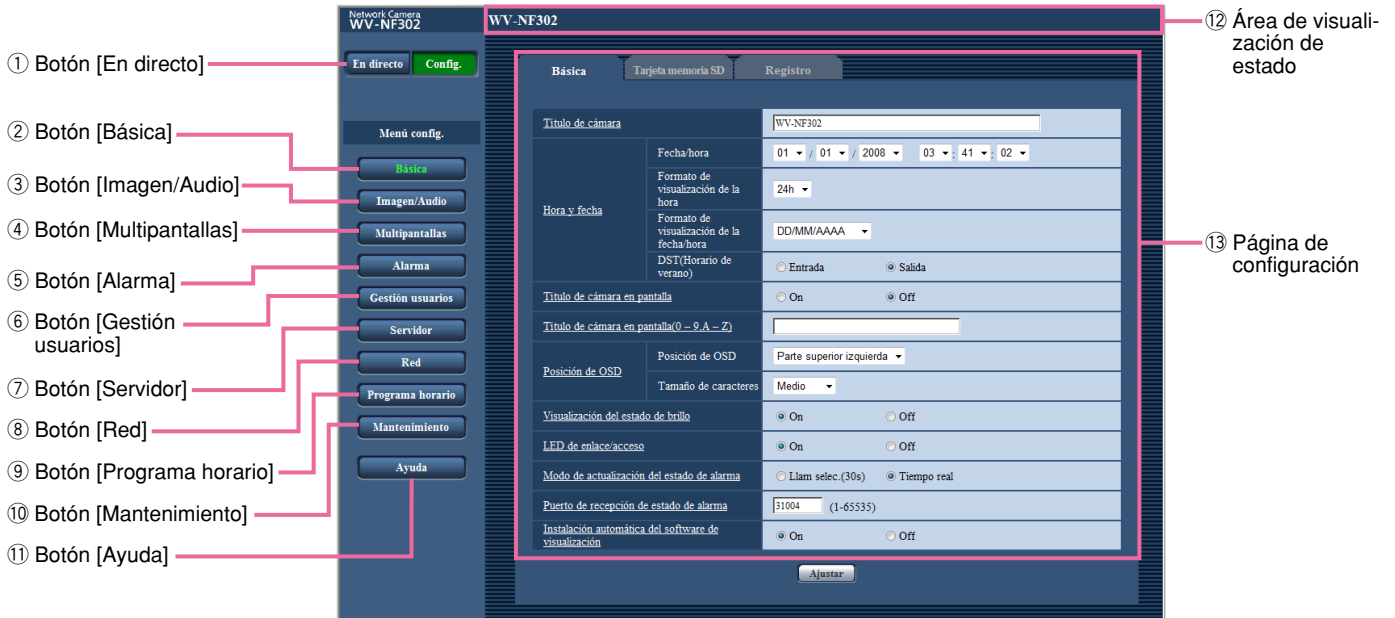
Cuando haya dos o más botones [Ajustar] y [Ejecutar] en la página, haga clic en el botón correspondiente al elemento de ajuste editado.
<Ejemplo>



Después de haber completado los elementos de ajuste del campo A, haga clic en el botón [Ajustar] de debajo del campo A (A-1). Los elementos de ajuste editados en el campo A no se aplicarán a menos que se haga clic en el botón [Ajustar] de debajo del campo A (A-1).

Del mismo modo que arriba, haga clic en el botón [Ajustar] de debajo del campo B (B-1) después de haber completado los elementos de ajuste del campo B.

Acerca de la ventana del menú de configuración



① **En directo** Botón [En directo]

Haga clic en este botón para visualizar la página "En directo".

② **Básica** Botón [Básica]

Haga clic en este botón para visualizar la página "Básica". Los ajustes básicos tales como los de la hora y la fecha y título de la cámara, y los ajustes relacionados con la tarjeta de memoria SD pueden configurarse en la página "Básica". Para más información, consulte la página 8.

③ **Imagen/Audio** Botón [Imagen/Audio]

Haga clic en este botón para visualizar la página "Imagen/Audio". Los ajustes relacionados con las imágenes JPEG/MPEG-4 pueden configurarse en la página "Imagen/Audio". Para más información, consulte la página 20.

④ **Multipantallas** Botón [Multipantallas]

Haga clic en este botón para visualizar la página "Multipantallas". Las cámaras que deban utilizarse para la visualización de pantalla múltiple podrán registrarse en la página "Multipantallas". Para más información, consulte la página 30.

⑤ **Alarma** Botón [Alarma]

Haga clic en este botón para visualizar la página "Alarma". Los ajustes relacionados con las ocurrencias de alarma, tales como los ajustes para la acción de alarma al ocurrir una alarma, la notificación de la ocurrencia de alarma, y los ajustes del área de detección VMD pueden configurarse en la página "Alarma". Para más información, consulte la página 31.

⑥ **Gestión usuarios** Botón [Gestión usuarios]

Haga clic en este botón para visualizar la página "Gestión usuarios". Los ajustes relacionados con la autenticación, tales como las restricciones de usuarios y de PC para el acceso a la cámara, pueden configurarse en la página "Gestión usuarios". Para más información, consulte la página 39.

⑦ **Servidor** Botón [Servidor]

Haga clic en este botón para visualizar la página "Servidor". Los ajustes relacionados con el servidor de correo electrónico y servidor FTP al que accede la cámara, pueden configurarse en la página "Servidor". Para más información, consulte la página 42.

⑧ **Red** **Botón [Red]**
Haga clic en este botón para visualizar la página "Red". Los ajustes de la red y los ajustes relacionados con la función de transmisión periódica de imágenes de DDNS (Dynamic DNS - DNS dinámico), SNMP (Simple Network Management Protocol - protocolo de gestión de red sencilla) y FTP (File Transfer Protocol - protocolo de transferencia de archivos) pueden configurarse en la página "Red". Para más información, consulte la página 45.

⑨ **Programa horario** **Botón [Programa horario]**
Aparecerá la página de "Programa horario". En la página de "Programa horario", será posible designar zonas horarias para permitir la recepción de entrada de alarma o para permitir la activación de la función de detección de movimiento de vídeo (VMD). Para más información, consulte la página 52.

⑩ **Mantenimiento** **Botón [Mantenimiento]**
Haga clic en este botón para visualizar la página "Mantenimiento". En la página "Mantenimiento" podrá efectuar la comprobación del registro cronológico del sistema, la actualización del firmware y la reposición de los ajustes a los predeterminados. Para más información, consulte la página 54.

⑪ **Ayuda** **Botón [Ayuda]**
Haga clic en este botón para visualizar la página "Ayuda". Para más información, consulte la página 58.

⑫ **Área de visualización de estado**
Se visualizará el título de la cámara cuyos ajustes se estén actualmente configurando.

⑬ **Página de configuración**
Se visualizarán páginas de cada menú de configuración. Hay fichas para algunos menús de configuración. Cuando se haga clic en el elemento subrayado, se visualizará la página de ayuda correspondiente.

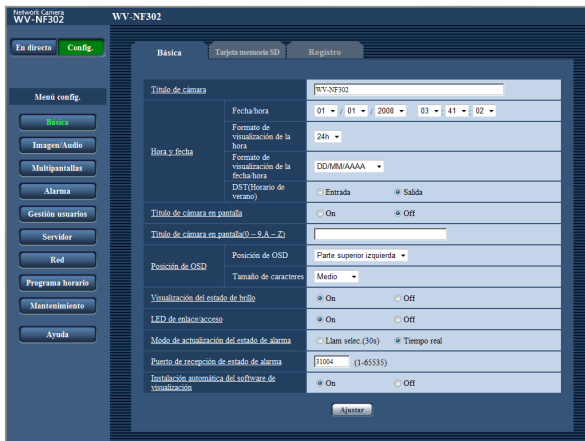
Configure los ajustes básicos de la cámara [Básica]

Los ajustes básicos tales como los de la hora y la fecha y nombre de la cámara, y los ajustes relacionados con la tarjeta de memoria SD y los registros cronológicos pueden configurarse en la página "Básica". La página "Básica" tiene 3 fichas; que son la ficha [Básica], la ficha [Tarjeta memoria SD] y la ficha [Registro].

Configure los ajustes básicos [Básica]

Haga clic en la ficha [Básica] de la página "Básica". (véase páginas 4 y 5: Cómo visualizar/operar el menú de configuración)

Los ajustes tales como el del nombre de la cámara, la hora y la fecha, etc. pueden configurarse en esta página.



[Título de cámara]

Introduzca el título de la cámara. Haga clic en el botón [Ajustar] después de haber introducido el título de la cámara. El título introducido se visualizará en el área de visualización del estado.

Número de caracteres para el título de la cámara:

0 - 20 caracteres

Ajuste predeterminado: WV-NF302

[Fecha/hora]

Introduzca la hora y la fecha actuales. Cuando se seleccione "12h" para "Formato de visualización de la hora", podrá seleccionarse "AM" o "PM".

Margen disponible: 01/01/2007 0:00:00 –
12/31/2035 23:59:59

(Ejemplo: Si la grabadora ha sido fabricada en abril de 2008, se visualizará "Apr/01/2008 00:00:00" como el ajuste predeterminado.)

[Formato de visualización de la hora]

Seleccione el formato de visualización de la hora de "12h", "24h" u "Off". Introduzca la hora actual que refleje este ajuste cuando introduzca la hora y la fecha actuales para "Fecha/hora". Para ocultar la hora y la fecha, seleccione "Off".

Ajuste predeterminado: "24h"

[Formato de visualización de la fecha/hora]

Seleccione un formato de visualización de la fecha/hora.

Cuando se ajuste "2008/04/01 13:10:00" para "Fecha/hora" después de haber seleccionado "24h" para "Formato de visualización de la hora", la hora y la fecha se visualizarán, respectivamente, de la forma siguiente.

DD/MM/AAAA: 01/04/2008 13:10:00

MM/DD/AAAA: 04/01/2008 13:10:00

DD/Mmm/AAAA: 01/Apr/2008 13:10:00

AAAA/MM/DD: 2008/04/01 13:10:00

Mmm/DD/AAAA: Apr/01/2008 13:10:00

Ajuste predeterminado: "DD/MM/AAAA"

[DST(Horario de verano)]

Seleccione "Entrada" u "Salida" para determinar si debe o no aplicarse el horario de ahorro de luz diurna.

Entrada: Se aplica el horario de verano. Se mostrará un asterisco (*) en el lado izquierdo de la hora y fecha visualizadas.

Salida: No se aplica el horario de verano.

Ajuste predeterminado: "Salida"

[Título de cámara en pantalla]

Seleccione "On" u "Off" para determinar si debe visualizarse el título de cámara en las imágenes.

El título de cámara introducido para "Título de cámara en pantalla(0-9,A-Z)" se visualizará en la posición seleccionada para "Posición de OSD".

Ajuste predeterminado: "Off"

[Título de cámara en pantalla(0-9,A-Z)]

Introduzca el título de cámara que deba visualizarse en las imágenes.

Número de caracteres para el título de la cámara:
0 - 16 caracteres

Caracteres disponibles: 0-9, A-Z y las marcas siguientes.

! "# \$ % & ' () * + , - . / : ; = ?

Ajuste predeterminado: Ninguno (en blanco)

[Posición de OSD]

En la página "En directo", seleccione la posición en la que desee que se visualicen la hora y la fecha.

Parte superior izquierda: La información de arriba se visualizará en la esquina superior izquierda del área principal de la página "En directo".

Parte inferior izquierda: La información de arriba se visualizará en la esquina inferior izquierda del área principal de la página "En directo".

Parte superior derecha: La información de arriba se visualizará en la esquina superior derecha del área principal de la página "En directo".

Parte inferior derecha: La información de arriba se visualizará en la esquina inferior derecha del área principal de la página "En directo".

Ajuste predeterminado: "Parte superior izquierda"

[Tamaño de caracteres]

En la página "En directo", seleccione el tamaño de caracteres con el que desee que se visualicen la hora y la fecha.

Grande: La información arriba mencionada se visualizará con caracteres de tamaño grande.

Medio: La información arriba mencionada se visualizará con caracteres de tamaño medio.

Pequeño: La información arriba mencionada se visualizará con caracteres de tamaño pequeño.

Ajuste predeterminado: "Medio"

[Visualización del estado de brillo]

Seleccione "On" u "Off" para determinar si debe visualizarse el estado del brillo del visualizador en las imágenes visualizadas en la página "En directo" cuando ajuste el brillo.

On: Se visualiza el estado del brillo

Off: No se visualiza el estado del brillo

Ajuste predeterminado: "On"

[LED de enlace/acceso]

Seleccione "On" u "Off" para determinar si deben encenderse el LED de enlace, el LED de acceso, el LED de error de la tarjeta de memoria SD/LED de asistencia para el enfoque.

Seleccione "On" para comprobar el estado de operación mediante el encendido de los LED. Seleccione "Off" para apagar siempre los LED.

Ajuste predeterminado: "On"

Notas:

- **LED de enlace:** Este LED se encenderá cuando esté disponible la comunicación con el dispositivo conectado. [Naranja]
 - **LED de acceso:** Este LED se encenderá cuando se acceda a la red. [Verde]
 - **LED de error de la tarjeta de memoria SD:** Este LED se encenderá cuando la tarjeta de memoria SD no esté disponible para guardar imágenes. [Rojo]
 - **LES de asistencia para el enfoque:** Este LED se enciende cuando se activa la función de asistencia para el enfoque o cuando se visualiza la indicación de "BEST FOCUS" durante el proceso de ajuste del enfoque empleando la función de asistencia para el enfoque. [Rojo]
-

[Modo de actualización del estado de alarma]

Seleccione uno de los siguientes intervalos para notificación del estado de la cámara:

Cuando cambia el estado de la cámara, se visualizan el botón de indicación de ocurrencia de alarma, el botón AUX o el botón de indicación del estado de almacenamiento de SD para notificar el estado de la cámara.

Llam selec.(30s): Actualiza el estado cada 30 segundos y proporciona la notificación del estado de la cámara.

Tiempo real: Proporciona la notificación del estado de la cámara cuando cambia el estado.

Ajuste predeterminado: "Tiempo real"

Nota:

Dependiendo del entorno de la red, es posible que la notificación no se dé en tiempo real.

[Puerto de recepción de estado de alarma]

Cuando se seleccione "Tiempo real" para "Modo de actualización del estado de alarma", designe el número de puerto al que deba enviarse la notificación de cambio de estado.

Número de puerto disponible: 1 - 65535

Ajuste predeterminado: 31004

[Instalación automática del software de visualización]

Determine si debe instalarse el software del visor desde esta cámara.

On: Instala automáticamente el software del visor desde la cámara.

Off: EL software del visor no puede instalarse desde la cámara.

Ajuste predeterminado: "On"

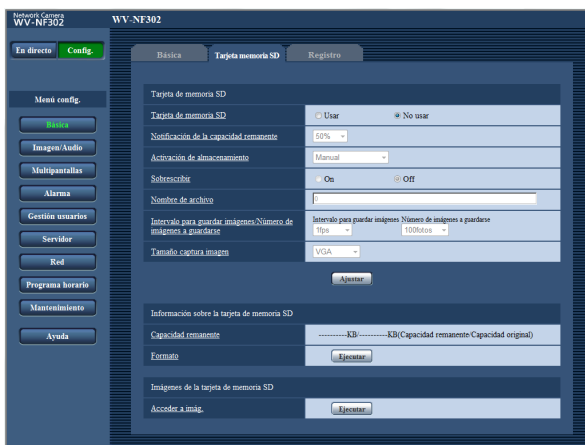
Importante:

- Es imposible visualizar imágenes y recibir/transmitir audio entre la cámara y el PC cuando no se ha instalado en el PC el software del visor "Network Camera View3".
 - El número de instalaciones del software del visor puede comprobarse en la pestaña [Actualización] de la página "Mantenimiento".
-

Configure los ajustes relacionados con la tarjeta de memoria SD [Tarjeta memoria SD]

Haga clic en la ficha [Tarjeta memoria SD] de la página "Básica". (☞ páginas 4 y 5: Cómo visualizar/operar el menú de configuración)

Los ajustes relacionados con la tarjeta de memoria SD pueden configurarse en esta página.



- Las veces que pueden sobrescribirse las tarjetas de memoria SD son limitadas. Cuando se ha sobrescrito con frecuencia, es posible que haya llegado al final de su vida de servicio. Le recomendamos cambiar la tarjeta de memoria SD.

[Notificación de la capacidad remanente]

Cuando se utilice la función "Notificación por correo" o la función "Protocolo de alarma Panasonic" para proporcionar la notificación de la capacidad remanente de la tarjeta de memoria SD, seleccione uno de los niveles siguientes para la notificación.

50%/20%/10%/5%/2%

Ajuste predeterminado: "50%"

Nota:

La notificación se proporcionará cada vez que la capacidad remanente de la tarjeta de memoria SD haya llegado a los valores de arriba.

Por ejemplo, cuando se seleccione "50%", la notificación se proporcionará cada vez que la capacidad remanente llegue a 50%, 20%, 10%, 5% y 2%. Es posible que no siempre se dé una notificación a cada momento cuando la capacidad remanente de la tarjeta de memoria SD haya llegado a cada valor.

■ Tarjeta de memoria SD

[Tarjeta de memoria SD]

Seleccione "Usar" o "No usar" para determinar si debe o no utilizarse la tarjeta de memoria SD.

Ajuste predeterminado: "No usar"

Importante:

- Antes de extraer la tarjeta de memoria SD de la cámara, es necesario seleccionar primero "No usar".
- Después de haber insertado la tarjeta de memoria SD, es necesario seleccionar "Usar" para emplear la tarjeta de memoria SD.
- Cuando reproduzca o descargue imágenes guardadas en la tarjeta de memoria SD, antes será necesario seleccionar "On" para "Guardar registros cronológicos" en la ficha [Registro] (☞ página 16).
- Cuando es alto el intervalo de actualización de imágenes configurado, la temporización o el intervalo de notificación o grabación puede ser inexacto y es posible que no se efectúen la notificación o la grabación como se haya configurado cuando varios usuarios están recibiendo imágenes. Si así sucede, ajuste el intervalo de actualización de imágenes a un valor más bajo.

[Activación de almacenamiento]

Seleccione uno de los activadores siguientes para guardar las imágenes en la tarjeta de memoria SD.

Error de FTP: Guarda las imágenes cuando las imágenes no hayan podido transmitirse al servidor FTP mediante la función de transmisión periódica de imágenes de FTP.

Entrada de alarma: Guarda las imágenes cuando ocurre una alarma.

Manual: Guarda manualmente las imágenes. (☞ Manual de instrucciones)

Ajuste predeterminado: "Error de FTP"

Notas:

- Seleccione "Error de FTP" cuando las imágenes deban transmitirse al servidor FTP al ocurrir una alarma.
 - Cuando utilice la función DHCP (☞ página 45), las imágenes no se guardarán en la tarjeta de memoria SD hasta que se asigne una dirección IP independientemente del ajuste de "Activación de almacenamiento".
-

[Sobrescribir]

Determine si debe efectuarse la sobrescritura cuando se llene la tarjeta de memoria SD.

Este ajuste sólo está disponible cuando se selecciona "Manual" para "Activación de almacenamiento".

On: Efectúa la sobrescritura cuando se llena la tarjeta de memoria SD. (Las imágenes más antiguas son las primeras que serán sobrescritas.)

Off: Deja de guardar imágenes en la tarjeta de memoria SD cuando se llena la tarjeta de memoria SD.

Ajuste predeterminado: "Off"

Nota:

El ajuste de sobrescritura será como se describe a continuación de acuerdo con el ajuste de "Activación de almacenamiento".

Error de FTP: No se efectuará la sobrescritura

Entrada de alarma: Se efectuará la sobrescritura

Manual: Puede determinarse seleccionando "On" u "Off" para "Sobrescribir"

[Nombre de archivo]

Introduzca el nombre de archivo utilizado para guardar la imagen en la tarjeta de memoria SD. El nombre del archivo será como sigue.

Nombre de archivo: ["Nombre de archivo introducido" + "Hora y fecha (año/mes/día/hora/minutos/segundos)"] + "Número de serie"

Número de caracteres que pueden introducirse para el nombre del archivo: 1 - 8 caracteres

Nota:

Cuando se selecciona "Error de FTP" para "Activación de almacenamiento", el nombre de archivo introducido para "Nombre de archivo" en la ficha [Trans imá FTP] de la página "Red" se usará para el nombre de archivo de la imagen guardada en la tarjeta de memoria SD.

[Intervalo para guardar imágenes/Número de imágenes a guardarse]**• Intervalo para guardar imágenes**

Cuando suena una alarma o se efectúa el almacenamiento manual, seleccione uno de los siguientes intervalos de almacenamiento de imágenes.

0,1fps/0,2fps/0,33fps/0,5fps/1fps

Ajuste predeterminado: "1fps"

• Número de imágenes a guardarse

Seleccione uno de los números siguientes para guardar las imágenes de alarma en la tarjeta de memoria SD.

10fotos/20fotos/30fotos/50fotos/100fotos/200fotos/300fotos/500fotos/1000fotos/2000fotos/3000fotos

Ajuste predeterminado: "100fotos"

Nota:

"Intervalo para guardar imágenes/Número de imágenes a guardarse" sólo puede configurarse cuando se selecciona "Entrada de alarma" para "Activación de almacenamiento".

[Tamaño captur imagen]

Seleccione "QVGA", "VGA" o "1280x960" para el tamaño de las imágenes que deben guardarse en la tarjeta de memoria SD.

Ajuste predeterminado: "VGA"

Notas:

- Cuando se selecciona "Error de FTP" para "Activación de almacenamiento", las imágenes se guardarán con el tamaño de captura de imagen seleccionado en la ficha [Trans imá FTP] de la página "Red".
 - Cuando se selecciona "Entrada de alarma" para "Activación de almacenamiento", las imágenes se guardarán con el tamaño de captura de imagen seleccionado en la ficha [Alarma] de la página "Alarma".
-

■ Información sobre la tarjeta de memoria SD**[Capacidad remanente]**

Se visualizarán la capacidad disponible y la capacidad original de la tarjeta de memoria SD.

Dependiendo del estado de la tarjeta de memoria SD, las indicaciones cambiarán de la forma siguiente.

Indicación	Descripción
-----KB/-----KB	No hay tarjeta de memoria SD insertada. No ha podido obtenerse la capacidad disponible debido a un error, etc.
*****KB/*****KB	La tarjeta de memoria SD no está formateada, está bloqueada, etc.

Nota:

Cuando se seleccione "Off" para "Sobrescribir" (☞ página 11) y el tamaño disponible de la tarjeta de memoria SD llegue a "0 KB", las imágenes no se guardarán en la tarjeta de memoria SD. Cuando la función de notificación esté activada, se enviará un correo de notificación a las direcciones registradas cuando se llene la tarjeta de memoria SD. (☞ páginas 37 y 38)

[Formato]

Para formatear la tarjeta de memoria SD, haga clic en el botón [Ejecutar].

Importante:

- Antes de formatear la tarjeta de memoria SD, es necesario seleccionar "Usar" para "Tarjeta de memoria SD" en la ficha [Tarjeta memoria SD] de la página "Básica" (☞ página 10) y "Off" para "Transmisión periódica de imágenes de FTP" en la ficha [Trans imá FTP] de la página "Red" (☞ página 50).
- Formatee la tarjeta de memoria SD solamente haciendo clic en el botón [Ejecutar] del menú de configuración. De lo contrario, las siguientes funciones de la tarjeta de memoria SD podrían no funcionar correctamente con esta cámara.
 - Guarde/obtenga las imágenes que no hayan podido transmitirse al servidor FTP empleando la función de transmisión periódica de imágenes de FTP
 - Guarde/obtenga imágenes de alarma
 - Guarde/obtenga imágenes guardadas manualmente
 - Guarde/obtenga los registros cronológicos de alarmas, los registros cronológicos manuales, los registros cronológicos de errores de FTP y los registros cronológicos del sistema
 - Guarde/obtenga imágenes grabadas con la función de grabación de la memoria SD de la grabadora de discos de red Panasonic.
 - Reproduzca/descargue las imágenes que hay en la tarjeta de memoria SD
- Es imposible acceder a la tarjeta de memoria SD durante el proceso de formateo.
- Cuando se formatea una tarjeta de memoria SD, se borran todos los datos guardados en la tarjeta de memoria SD.
- No desconecte la alimentación de la cámara durante el proceso de formateo.
- Después de haber formateado la tarjeta de memoria SD, es posible que la capacidad disponible sea menor que la capacidad original porque se crea automáticamente el directorio predeterminado en la tarjeta de memoria SD.
- La tarjeta de memoria SD compatible es como sigue.
Tarjeta de memoria SD fabricada por Panasonic (64 MB, 128 MB, 256 MB, 512 MB, 1 GB, 2 GB)
- Emplee la tarjeta de memoria SD sin cambiar la condición predeterminada, o empléela después de haberla formateado de acuerdo con las especificaciones SD.

■ Imágenes de la tarjeta de memoria SD

[Acceder a imág.]

Haga clic en el botón [Ejecutar] para acceder a las imágenes guardadas en la tarjeta de memoria SD.

Número de imágenes que pueden guardarse en la tarjeta de memoria SD (a modo de indicaciones)

Importante:

Los números de la tabla siguiente son tan sólo indicaciones. No son los números reales de las imágenes que pueden guardarse en la tarjeta de memoria SD. Los números diferirán según el motivo fotográfico para la tarjeta de memoria SD.

Tamaño de captura de imagen: 1 280 x 960

Capacidad de la tarjeta de memoria SD	Calidad de imagen				
	0 (Muy buena)	1 (Buena)	2	3	4
2 GB	Aprox. 4 000 imágenes	Aprox. 5 000 imágenes	Aprox. 6 000 imágenes	Aprox. 7 000 imágenes	Aprox. 8 000 imágenes
1 GB	Aprox. 2 000 imágenes	Aprox. 2 500 imágenes	Aprox. 3 000 imágenes	Aprox. 3 500 imágenes	Aprox. 4 000 imágenes
512 MB	Aprox. 1 000 imágenes	Aprox. 1 250 imágenes	Aprox. 1 500 imágenes	Aprox. 1 750 imágenes	Aprox. 2 000 imágenes
256 MB	Aprox. 500 imágenes	Aprox. 625 imágenes	Aprox. 750 imágenes	Aprox. 875 imágenes	Aprox. 1 000 imágenes
128 MB	Aprox. 250 imágenes	Aprox. 312 imágenes	Aprox. 375 imágenes	Aprox. 437 imágenes	Aprox. 500 imágenes
64 MB	Aprox. 125 imágenes	Aprox. 156 imágenes	Aprox. 188 imágenes	Aprox. 219 imágenes	Aprox. 250 imágenes
Capacidad de la tarjeta de memoria SD	Calidad de imagen				
	5 (Normal)	6	7	8	9 (Baja)
2 GB	Aprox. 10 000 imágenes	Aprox. 14 000 imágenes	Aprox. 16 000 imágenes	Aprox. 18 000 imágenes	Aprox. 20 000 imágenes
1 GB	Aprox. 5 000 imágenes	Aprox. 7 000 imágenes	Aprox. 8 000 imágenes	Aprox. 9 000 imágenes	Aprox. 10 000 imágenes
512 MB	Aprox. 2 500 imágenes	Aprox. 3 500 imágenes	Aprox. 4 000 imágenes	Aprox. 4 500 imágenes	Aprox. 5 000 imágenes
256 MB	Aprox. 1 250 imágenes	Aprox. 1 750 imágenes	Aprox. 2 000 imágenes	Aprox. 2 250 imágenes	Aprox. 2 500 imágenes
128 MB	Aprox. 625 imágenes	Aprox. 875 imágenes	Aprox. 1 000 imágenes	Aprox. 1 125 imágenes	Aprox. 1 250 imágenes
64 MB	Aprox. 312 imágenes	Aprox. 437 imágenes	Aprox. 500 imágenes	Aprox. 562 imágenes	Aprox. 625 imágenes

Tamaño de captura de imagen: VGA

Capacidad de la tarjeta de memoria SD	Calidad de imagen				
	0 (Muy buena)	1 (Buena)	2	3	4
2 GB	Aprox. 10 000 imágenes	Aprox. 14 000 imágenes	Aprox. 16 000 imágenes	Aprox. 18 000 imágenes	Aprox. 20 000 imágenes
1 GB	Aprox. 5 000 imágenes	Aprox. 7 000 imágenes	Aprox. 8 000 imágenes	Aprox. 9 000 imágenes	Aprox. 10 000 imágenes
512 MB	Aprox. 2 500 imágenes	Aprox. 3 500 imágenes	Aprox. 4 000 imágenes	Aprox. 4 500 imágenes	Aprox. 5 000 imágenes
256 MB	Aprox. 1 250 imágenes	Aprox. 1 750 imágenes	Aprox. 2 000 imágenes	Aprox. 2 250 imágenes	Aprox. 2 500 imágenes
128 MB	Aprox. 625 imágenes	Aprox. 875 imágenes	Aprox. 1 000 imágenes	Aprox. 1 125 imágenes	Aprox. 1 250 imágenes
64 MB	Aprox. 312 imágenes	Aprox. 437 imágenes	Aprox. 500 imágenes	Aprox. 562 imágenes	Aprox. 625 imágenes
Capacidad de la tarjeta de memoria SD	Calidad de imagen				
	5 (Normal)	6	7	8	9 (Baja)
2 GB	Aprox. 22 000 imágenes	Aprox. 26 000 imágenes	Aprox. 28 000 imágenes	Aprox. 30 000 imágenes	Aprox. 32 000 imágenes
1 GB	Aprox. 11 000 imágenes	Aprox. 13 000 imágenes	Aprox. 14 000 imágenes	Aprox. 15 000 imágenes	Aprox. 16 000 imágenes
512 MB	Aprox. 5 500 imágenes	Aprox. 6 500 imágenes	Aprox. 7 000 imágenes	Aprox. 7 500 imágenes	Aprox. 8 000 imágenes
256 MB	Aprox. 2 750 imágenes	Aprox. 3 250 imágenes	Aprox. 3 500 imágenes	Aprox. 3 750 imágenes	Aprox. 4 000 imágenes
128 MB	Aprox. 1 375 imágenes	Aprox. 1 625 imágenes	Aprox. 1 750 imágenes	Aprox. 1 875 imágenes	Aprox. 2 000 imágenes
64 MB	Aprox. 687 imágenes	Aprox. 812 imágenes	Aprox. 875 imágenes	Aprox. 937 imágenes	Aprox. 1 000 imágenes

Consulte lo siguiente para ver los números de imágenes posibles cuyo tamaño de captura de imagen sea QVGA.

Tamaño de captura de imagen: QVGA

Capacidad de la tarjeta de memoria SD	Calidad de imagen				
	0 (Muy buena)	1 (Buena)	2	3	4
2 GB	Aprox. 24 000 imágenes	Aprox. 26 000 imágenes	Aprox. 27 000 imágenes	Aprox. 28 000 imágenes	Aprox. 30 000 imágenes
1 GB	Aprox. 12 000 imágenes	Aprox. 13 000 imágenes	Aprox. 13 500 imágenes	Aprox. 14 000 imágenes	Aprox. 15 000 imágenes
512 MB	Aprox. 6 000 imágenes	Aprox. 6 500 imágenes	Aprox. 6 750 imágenes	Aprox. 7 000 imágenes	Aprox. 7 500 imágenes
256 MB	Aprox. 3 000 imágenes	Aprox. 3 250 imágenes	Aprox. 3 375 imágenes	Aprox. 3 500 imágenes	Aprox. 3 750 imágenes
128 MB	Aprox. 1 500 imágenes	Aprox. 1 625 imágenes	Aprox. 1 687 imágenes	Aprox. 1 750 imágenes	Aprox. 1 875 imágenes
64 MB	Aprox. 750 imágenes	Aprox. 812 imágenes	Aprox. 843 imágenes	Aprox. 875 imágenes	Aprox. 937 imágenes
Capacidad de la tarjeta de memoria SD	Calidad de imagen				
	5 (Normal)	6	7	8	9 (Baja)
2 GB	Aprox. 32 000 imágenes	Aprox. 36 000 imágenes	Aprox. 38 000 imágenes	Aprox. 40 000 imágenes	Aprox. 42 000 imágenes
1 GB	Aprox. 16 000 imágenes	Aprox. 18 000 imágenes	Aprox. 19 000 imágenes	Aprox. 20 000 imágenes	Aprox. 21 000 imágenes
512 MB	Aprox. 8 000 imágenes	Aprox. 9 000 imágenes	Aprox. 9 500 imágenes	Aprox. 10 000 imágenes	Aprox. 10 500 imágenes
256 MB	Aprox. 4 000 imágenes	Aprox. 4 500 imágenes	Aprox. 4 750 imágenes	Aprox. 5 000 imágenes	Aprox. 5 250 imágenes
128 MB	Aprox. 2 000 imágenes	Aprox. 2 250 imágenes	Aprox. 2 375 imágenes	Aprox. 2 500 imágenes	Aprox. 2 625 imágenes
64 MB	Aprox. 1 000 imágenes	Aprox. 1 125 imágenes	Aprox. 1 187 imágenes	Aprox. 1 250 imágenes	Aprox. 1 312 imágenes

Acceda y copie al PC de las imágenes guardadas en la tarjeta de memoria SD [Imágenes de la tarjeta de memoria SD]

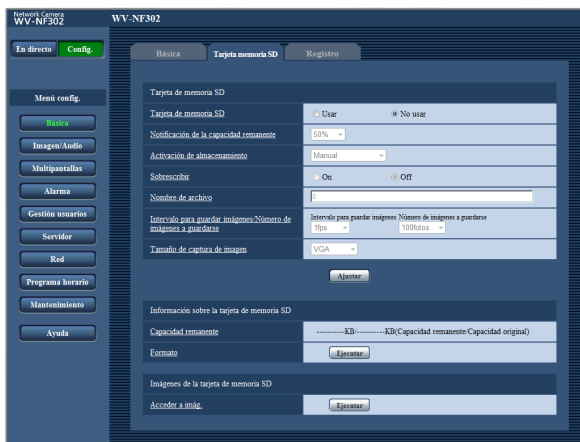
Haga clic en la ficha [Tarjeta memoria SD] de la página "Básica". (☞ páginas 4 y 5: Cómo visualizar/operar el menú de configuración)

A continuación describiremos la forma de acceder a las imágenes guardadas en la tarjeta memoria SD a través de una red.

Es necesario seleccionar de antemano "Permitir" para "Acceso a cámaras con FTP" en la ficha [Red] de la página "Red" (☞ página 46).

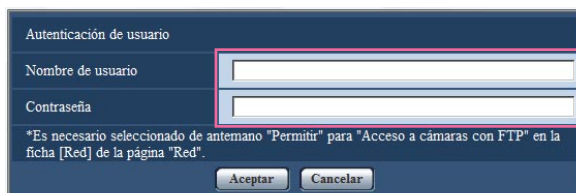
Importante:

- Es imposible acceder y copiar imágenes guardadas en la tarjeta de memoria SD cuando otro usuario está accediendo simultáneamente a las imágenes de la tarjeta de memoria SD.
- Dependiendo de los ajustes de un servidor proxy o de un firewall, puede resultar imposible acceder a las imágenes a través de una red. En este caso, consulte al administrador de la red.



Paso 1

Haga clic en el botón [Ejecutar] de "Acceder a imag.". → Aparecerá la ventana de autenticación de usuario.



Paso 2

Haga clic en el botón [Aceptar] después de haber introducido el nombre de usuario y la contraseña.

→ Se visualizará la carpeta en la que se guardarán las imágenes de la tarjeta de memoria SD.

Paso 3

Seleccione las imágenes deseadas o la carpeta que desee copiar al PC.

Es imposible visualizar en esta ventana la imagen que va a copiarse. Visualice la imagen después de haberla copiado al PC.

Nota:

Cuando se inicie sesión en la cámara para acceder a las imágenes, primero se visualizará la unidad B. Las imágenes se guardan en directorios distintos de acuerdo con "Activación de almacenamiento" ("Activación de almacenamiento" - "Básica" - "Tarjeta de memoria SD").

Vaya al directorio que corresponda a las imágenes que desee y cópielas.

Para más información sobre la estructura de directorios, consulte la página 67.

Configure los ajustes relacionados con los registros cronológicos [Registro]

Haga clic en la ficha [Registro] de la página "Básica". (véase páginas 4 y 5: Cómo visualizar/operar el menú de configuración)



Importante:

Cuando se seleccione "Nombre sin hora y fecha" para "Nombre de archivo" en la ficha [Transferencia de imágenes] de la página "Red" (véase página 50), los registros cronológicos de errores de FTP y las imágenes asociadas no se guardarán.

Para guardarlos, seleccione "Nombre con hora y fecha".

■ Alarma

[Guardar registros cronológicos]

Seleccione "On" u "Off" para determinar si deben guardarse los registros cronológicos de alarmas.

On: Se guardarán los registros cronológicos de alarmas.

Off: No se guardarán los registros cronológicos de alarmas.

Ajuste predeterminado: "On"

[Nombre del directorio de destino de las imágenes descargadas]

Introduzca el nombre del directorio de destino en el que deban descargarse las imágenes asociadas con los registros cronológicos.

Por ejemplo, introduzca "C:\alarm" para designar el directorio "alarm" de la unidad C.

Introduzca de 3 a 128 caracteres.

Introduzca caracteres alfanuméricos con excepción de los siguientes: \ : / _

■ Manual

Seleccione "On" u "Off" y designe el directorio de destino del mismo modo que para "Alarma".

■ Error de FTP

Seleccione "On" u "Off" y designe el directorio de destino del mismo modo que para "Alarma".

Forma en la que se guardan los registros cronológicos y las imágenes dependiendo de los ajustes de "Alarma"

Scheda [Registro]	Ficha [Tarjeta memoria SD]		Registros cronológicos e imágenes asociadas
Alarma: Guardar registros cronológicos	Tarjeta de memoria SD	Activación de almacenamiento	
On	Usar	Entrada de alarma	<p>Registros cronológicos: Se conservarán hasta 3 000 registros cronológicos. Cuando se llenen más de 3 000 registros cronológicos, los registros cronológicos más antiguos quedarán sobrescritos por los registros cronológicos más nuevos. En este caso, el registro cronológico más antiguo es el primero que será sobrescrito.</p> <p>Imágenes: Se guardarán las imágenes asociadas con los registros cronológicos. Cuando se haya terminado el espacio disponible de la tarjeta de memoria SD, las imágenes más antiguas quedarán sobrescritas por las imágenes más nuevas. Aunque el espacio disponible en la tarjeta de memoria SD sea suficiente, las imágenes antiguas quedarán sobrescritas por las imágenes más nuevas cuando se hayan archivado más de 3 000 registros cronológicos porque las imágenes asociadas se borran cuando se borran los registros cronológicos.</p>
		Otros que no son "Entrada de alarma"	<p>Registros cronológicos: Se conservarán hasta 3 000 registros cronológicos. Cuando se llenen más de 3 000 registros cronológicos, los registros cronológicos más antiguos quedarán sobrescritos por los registros cronológicos más nuevos. En este caso, el registro cronológico más antiguo es el primero que será sobrescrito.</p> <p>Imágenes: No se guardarán las imágenes.</p>
	No usar	–	<p>Registros cronológicos: Se conservarán hasta 1 000 registros cronológicos. Cuando se llenen más de 1 000 registros cronológicos, los registros cronológicos más antiguos quedarán sobrescritos por los registros cronológicos más nuevos. En este caso, el registro cronológico más antiguo es el primero que será sobrescrito. Cuando se desconecta la alimentación de la cámara, se borran los registros cronológicos.</p> <p>Imágenes: No se guardarán las imágenes.</p>
Off	Usar	Entrada de alarma	<p>Registros cronológicos: No se guardarán los registros cronológicos.</p> <p>Imágenes: Se guardarán las imágenes. Cuando se haya terminado el espacio disponible de la tarjeta de memoria SD, las imágenes más antiguas quedarán sobrescritas por las imágenes más nuevas. Nota: Para visualizar las imágenes de la tarjeta de memoria SD, es necesario copiarlas primero al PC. (☞ página 15)</p>
		Otros que no son "Entrada de alarma"	<p>Registros cronológicos: No se guardarán los registros cronológicos.</p> <p>Imágenes: No se guardarán las imágenes.</p>
	No usar	–	<p>Registros cronológicos: No se guardarán los registros cronológicos.</p> <p>Imágenes: No se guardarán las imágenes.</p>

Forma en la que se guardan los registros cronológicos y las imágenes dependiendo de los ajustes de "Manual"

Scheda [Registro]	Ficha [Tarjeta memoria SD]			Registros cronológicos e imágenes asociadas
Manual: Guardar registros cronológicos	Tarjeta de memoria SD	Activación de almacenamiento	Sobrescribir	
On	Usar	Manual	On	<p>Registros cronológicos: Se conservarán hasta 3 000 registros cronológicos. Cuando se llenen más de 3 000 registros cronológicos, los registros cronológicos más antiguos quedarán sobrescritos por los registros cronológicos más nuevos.</p> <p>Imágenes: Se guardarán las imágenes asociadas con los registros cronológicos. Cuando se haya terminado el espacio disponible de la tarjeta de memoria SD, las imágenes más antiguas quedarán sobrescritas por las imágenes más nuevas. Aunque el espacio disponible en la tarjeta de memoria SD sea suficiente, las imágenes antiguas quedarán sobrescritas por las imágenes más nuevas cuando se hayan archivado más de 3 000 registros cronológicos porque las imágenes asociadas se borran cuando se borran los registros cronológicos.</p>
			Off	<p>Registros cronológicos: Se conservarán hasta 3 000 registros cronológicos. Cuando se han archivado más de 3 000 registros cronológicos, no se archivará ningún registro cronológico más. Incluso cuando se termine el espacio libre de la tarjeta de memoria SD y no quede suficiente para guardar imágenes, los registros cronológicos seguirán archivándose hasta llegar a 3 000 registros.</p> <p>Imágenes: Se guardarán las imágenes asociadas con los registros cronológicos. Cuando se haya terminado el espacio disponible de la tarjeta de memoria SD, será imposible guardar las imágenes. Incluso cuando el espacio disponible en la tarjeta de memoria SD sea suficiente, las imágenes asociadas con los registros cronológicos seguirán guardándose hasta que el número de registros cronológicos archivados llegue a 3 000.</p>
		Otros que no son "Manual"	–	<p>Registros cronológicos: No se guardarán los registros cronológicos.</p> <p>Imágenes: No se guardarán las imágenes.</p>
	No usar	–	–	<p>Registros cronológicos: No se guardarán los registros cronológicos.</p> <p>Imágenes: No se guardarán las imágenes.</p>
Off	Usar	Manual	On	<p>Registros cronológicos: No se guardarán los registros cronológicos.</p> <p>Imágenes: Se guardarán las imágenes. Cuando se haya terminado el espacio disponible de la tarjeta de memoria SD, las imágenes más antiguas quedarán sobrescritas por las imágenes más nuevas.</p> <p>Nota: Para visualizar las imágenes de la tarjeta de memoria SD, es necesario copiarlas primero al PC. (☞ página 15)</p>
			Off	<p>Registros cronológicos: No se guardarán los registros cronológicos.</p> <p>Imágenes: Se guardarán las imágenes. Cuando se haya terminado el espacio disponible de la tarjeta de memoria SD, será imposible guardar las imágenes.</p> <p>Nota: Para visualizar las imágenes de la tarjeta de memoria SD, es necesario copiarlas primero al PC. (☞ página 15)</p>

Scheda [Registro]	Ficha [Tarjeta memoria SD]			Registros cronológicos e imágenes asociadas
Manual: Guardar registros cronológicos	Tarjeta de memoria SD	Activación de almacenamiento	Sobrescribir	
Off	Usar	Otros que no son "Manual"	–	Registros cronológicos: No se guardarán los registros cronológicos. Imágenes: No se guardarán las imágenes.
	No usar	–	–	Registros cronológicos: No se guardarán los registros cronológicos. Imágenes: No se guardarán las imágenes.

Forma en la que se guardan los registros cronológicos y las imágenes dependiendo de los ajustes de "Error de FTP"

Scheda [Registro]	Ficha [Tarjeta memoria SD]			Registros cronológicos e imágenes asociadas
Error de FTP: Guardar registros cronológicos	Tarjeta de memoria SD	Activación de almacenamiento		
On	Usar	Error de FTP		Registros cronológicos: Se conservarán hasta 3 000 registros cronológicos. Cuando se han archivado más de 3 000 registros cronológicos, no se archivará ningún registro cronológico más. Incluso cuando se termine el espacio libre de la tarjeta de memoria SD y no quede suficiente para guardar imágenes, los registros cronológicos seguirán archivándose hasta llegar a 3 000 registros. Imágenes: Se guardarán las imágenes. Cuando se haya terminado el espacio disponible de la tarjeta de memoria SD, será imposible guardar las imágenes. Incluso cuando el espacio disponible en la tarjeta de memoria SD sea suficiente, las imágenes asociadas con los registros cronológicos seguirán guardándose hasta que el número de registros cronológicos archivados llegue a 3 000.
		Otros que no son "Error de FTP"		Registros cronológicos: No se guardarán los registros cronológicos. Imágenes: No se guardarán las imágenes.
	No usar	–		Registros cronológicos: No se guardarán los registros cronológicos. Imágenes: No se guardarán las imágenes.
Off	Usar	Error de FTP		Registros cronológicos: No se guardarán los registros cronológicos. Imágenes: Se guardarán las imágenes. Cuando se haya terminado el espacio disponible de la tarjeta de memoria SD, será imposible guardar las imágenes. Nota: Para visualizar las imágenes de la tarjeta de memoria SD, es necesario copiarlas primero al PC. (☞ página 15)
		Otros que no son "Error de FTP"		Registros cronológicos: No se guardarán los registros cronológicos. Imágenes: No se guardarán las imágenes.
	No usar	–		Registros cronológicos: No se guardarán los registros cronológicos. Imágenes: No se guardarán las imágenes.

Configure los ajustes relacionados con las imágenes y el sonido [Imagen/Audio]

Los ajustes relacionados con las imágenes JPEG/MPEG-4 tales como los ajustes de la calidad de imagen, zona privada, audio, etc. pueden configurarse en esta página.

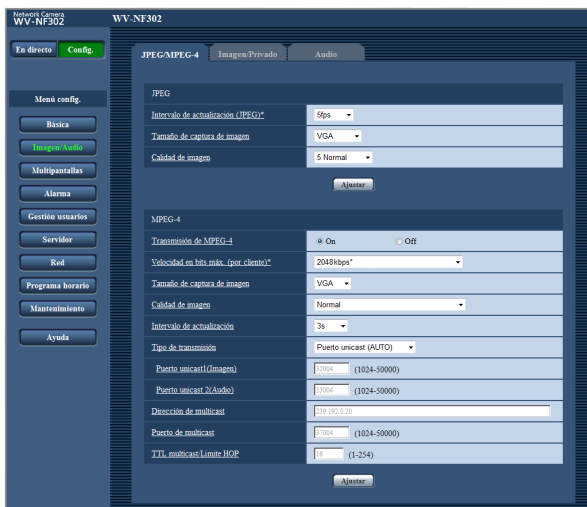
La página "Imagen/Audio" tiene 3 fichas; que son la ficha [JPEG/MPEG-4], la ficha [Imagen/Privado] y la ficha [Audio].

Configure los ajustes relacionados con las imágenes JPEG/MPEG-4 [JPEG/MPEG-4]

Haga clic en la ficha [JPEG/MPEG-4] de la página "Imagen/Audio". (véase páginas 4 y 5: Cómo visualizar/operar el menú de configuración)

■ JPEG

Configure los ajustes tales como los de "Intervalo de actualización (JPEG)*", "Tamaño de captura de imagen" e "Calidad de imagen" en esta sección. Para encontrar más información sobre los ajustes relacionados con las imágenes MPEG-4, consulte la página 21.



[Tamaño de captura de imagen]

Seleccione "QVGA", "VGA" o "1280x960" para el tamaño de captura de imagen de las imágenes JPEG.
Ajuste predeterminado: "VGA"

[Calidad de imagen]

Seleccione una de las siguientes calidades de imagen para las imágenes JPEG.
0 Muy buena/1 Buena/2/3/4/5 Normal/6/7/8/9 Baja
Ajuste predeterminado: "5 Normal"

[Intervalo de actualización (JPEG)*]

Seleccione uno de los siguientes intervalos para actualizar la imagen JPEG visualizada.

0, 1fps/0,2fps/0,33fps/0,5fps/1fps/2fps/3fps/5fps/6fps*/10fps*/15fps*/30fps*

Ajuste predeterminado: "5fps"

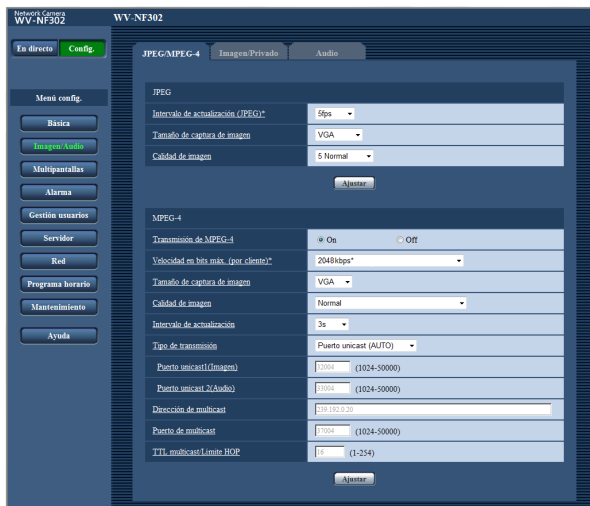
Nota:

Cuando se selecciona "On" para "Transmisión de MPEG-4", es posible que el intervalo de actualización sea más largo que el valor ajustado cuando se selecciona cualquier valor con un asterisco (*) a la derecha.

■ MPEG-4

Haga clic en la ficha [JPEG/MPEG-4] de la página "Imagen/Audio". (véase páginas 4 y 5: Cómo visualizar/operar el menú de configuración)

Configure los ajustes relacionados con las imágenes MPEG-4 tales como los de "Velocidad en bits máx. (por cliente)", "Tamaño de captura de imagen", "Calidad de imagen", etc. en esta sección. Para encontrar más información sobre los ajustes relacionados con las imágenes JPEG, consulte la página 20.



[Transmisión de MPEG-4]

Seleccione "On" u "Off" para determinar si deben transmitirse las imágenes MPEG-4.

On: Se transmiten las imágenes MPEG-4.

Off: No se transmiten las imágenes MPEG-4.

Ajuste predeterminado: "On"

Nota:

Cuando se seleccione "On" para la "Transmisión de MPEG-4", podrán visualizarse imágenes MPEG-4 o imágenes JPEG. Sin embargo, el intervalo de transmisión de imágenes JPEG puede ser más largo que el valor ajustado para visualización de imágenes JPEG.

[Velocidad en bits máx. (por cliente)*]

Seleccione una de las siguientes velocidades en bits MPEG-4 por cliente.

(Velocidad en bits constante) 64kbps/128kbps*/256kbps*/512kbps*/1024kbps*/1536kbps*/2048kbps*/3072kbps*/4096kbps*/(prioridad de velocidad de fotogramas) 4096kbps*/Ilimitado*

Ajuste predeterminado: "2048kbps**"

Nota:

La velocidad en bits de MPEG-4 se sincronizará con "Control de ancho de banda (velocidad en bits)" de la ficha [Red] de la página "Red" (véase página 46). Por tal razón, la velocidad en bits puede ser más lenta que el valor cuando se seleccione cualquier valor con un asterisco (*) a la derecha.

[Tamaño de captura de imagen]

Seleccione "QVGA" o "VGA" para el tamaño de captura de imagen de las imágenes MPEG-4.

Ajuste predeterminado: "VGA"

[Calidad de imagen]

Seleccione una de las siguientes calidades de imagen para las imágenes MPEG-4.

Buena/Normal/Baja

Ajuste predeterminado: "Normal"

Nota:

Este elemento se inhabilita cuando se selecciona "(Prioridad de velocidad de fotogramas) 4096kbps**" o "Ilimitado" para "Velocidad en bits máx. (por cliente)**".

[Intervalo de actualización]

Seleccione un intervalo (intervalo de I-fotogramas; 0,2 - 5 segundos) para actualizar las imágenes MPEG-4 visualizadas.

Si se utiliza en un entorno de red en el que ocurren errores con frecuencia, acorte el intervalo de actualización para MPEG-4 para reducir las distorsiones de imagen. Sin embargo, el intervalo de actualización puede ser más largo que el valor ajustado.

0,2s/0,33s/0,5s/1s/2s/3s/4s/5s

Ajuste predeterminado: "3s"

[Tipo de transmisión]

Seleccione uno de los siguientes tipos de transmisión de MPEG-4.

Puerto unicast (AUTO): Pueden acceder a una misma cámara al mismo tiempo hasta 16 usuarios. "Puerto unicast1 (Imagen)" y "Puerto unicast2 (Audio)" se seleccionarán automáticamente cuando se transmitan imágenes y audio desde la cámara.

Cuando no sea necesario fijar el número de puerto para la transmisión de imágenes MPEG-4, como cuando se emplea en un entorno LAN en particular, se recomienda seleccionar "Puerto unicast (AUTO)".

Puerto unicast (MANUAL): Pueden acceder a una misma cámara al mismo tiempo hasta 16 usuarios. Es necesario seleccionar "Puerto unicast1 (Imagen)" y "Puerto unicast2 (Audio)" para transmitir imágenes y audio desde la cámara.

Podrá fijarse el número de puerto del enrutador utilizado para la transmisión de imágenes MPEG-4 a través de Internet ajustando "Puerto unicast (MANUAL)". (☞ página 68)

Consulte el Manual de instrucciones del enrutador utilizado.

Multicast: No hay límite de acceso concurrente para una cámara. Complete el campo de entrada de "Dirección de multicast", "Puerto de multicast" y "TTL multicast/Límite HOP" para transmitir imágenes MPEG-4 con multicast.

Consulte el "Manual de instrucciones" para encontrar más información sobre el número máximo de accesos concurrentes.

Ajuste predeterminado: "Puerto unicast (AUTO)"

[Puerto unicast1 (Imagen)] *1

Introduzca el número de puerto unicast (utilizado para transmitir imágenes desde la cámara).

Número de puerto disponible: 1024 - 50000 (Sólo están disponibles los números pares.)

Ajuste predeterminado: 32004

[Puerto unicast2 (Audio)] *1

Introduzca el número de puerto unicast (utilizado para transmitir el audio desde la cámara).

Número de puerto disponible: 1024 - 50000 (Sólo están disponibles los números pares.)

Ajuste predeterminado: 33004

[Dirección de multicast] *2

Introduzca la dirección IP multicast.

Las imágenes y el audio se transmitirán a la dirección IP designada.

Dirección IPv4 disponible: 224.0.0.0 - 239.255.255.255

Nota:

Introduzca una dirección de multicast después de haber comprobado la dirección multicast disponible.

Dirección IPv6 disponible: - Dirección multicast que empieza con "FF"

Ajuste predeterminado: 239.192.0.20

[Puerto de multicast] *2

Introduzca el número de puerto multicast (utilizado para transmitir imágenes desde la cámara).

Número de puerto disponible: 1024 - 50000 (Sólo están disponibles los números pares.)

Ajuste predeterminado: 37004

[TTL multicast/Límite HOP] *2

Introduzca el valor de multicast TTL/HOPLimit.

Valor disponible: 1 - 254

Ajuste predeterminado: 16

Importante:

- Cuando transmita una imagen MPEG-4 a través de una red, es posible que algunas veces no se visualice la imagen transmitida. En este caso, consulte al administrador de la red.
 - Cuando el PC utilizado tiene dos o más tarjetas de interfaz de la red instaladas, la tarjeta(s) de interfaz de la red no utilizada(s) para la recepción de imágenes deberá(n) invalidarse para visualizar las imágenes empleando el puerto multicast.
-

*1: Es necesario designar el número de puerto Unicast cuando se seleccione "Puerto unicast (MANUAL)" para "Tipo de transmisión".

*2: Es necesario designar la dirección IP Multicast cuando se seleccione "Multicast" para "Tipo de transmisión".

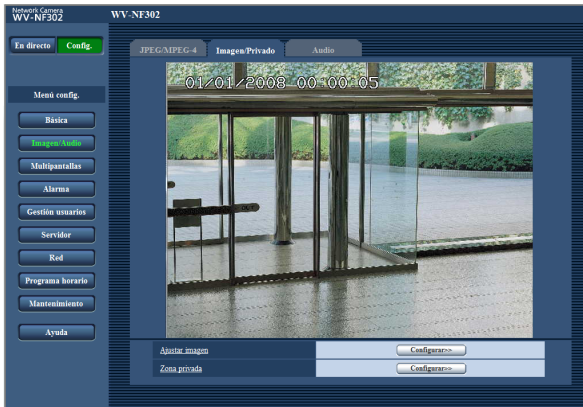
*3: Las imágenes no se transmitirán para el acceso empleando la versión de dirección IP distinta ajustada para "Dirección de multicast".

Configure los ajustes relacionados con las imágenes y la zona privada [Imagen/Privado]

Haga clic en la ficha [Imagen/Privado] de la página "Imagen/Audio". (☞ páginas 4 y 5: Cómo visualizar/operar el menú de configuración)

Cuando se hace clic en el botón [Configurar>>] de cada elemento de ajuste, se visualiza el menú de ajustes detallados en una nueva ventana que se abre. Los ajustes detallados pueden configurarse mientras se miran las imágenes visualizadas en la ficha [Imagen/Privado].

A continuación se describe la forma de configurar los ajustes relacionados con el ajuste de imagen, zona privada, etc.



[Ajuste imagen]

Haga clic en el botón [Configurar>>] para visualizar el menú de configuración en el que pueden configurarse los ajustes relacionados con la calidad de imagen. El menú de configuración se visualizará en una nueva ventana abierta. (☞ página 24)

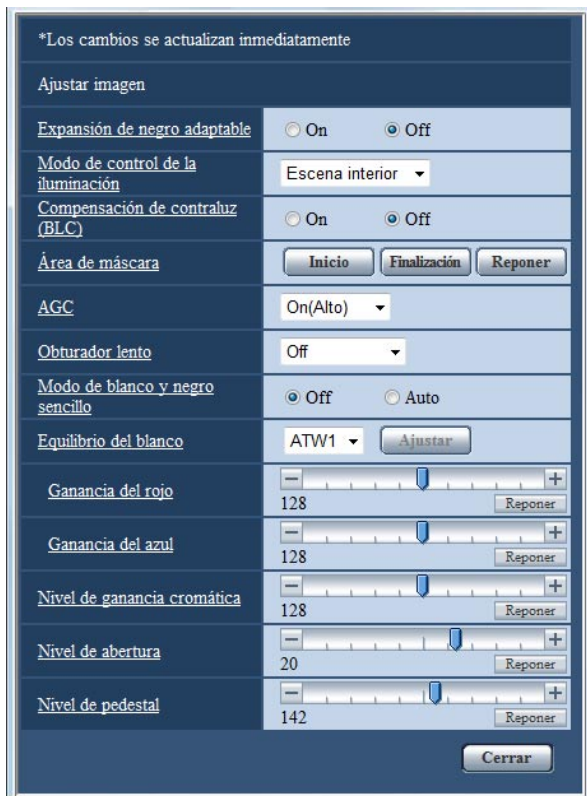
[Zona privada]

Haga clic en el botón [Configurar>>] para visualizar el menú de configuración en el que pueden configurarse los ajustes relacionados con la zona privada. El menú de configuración se visualizará en una nueva ventana abierta. (☞ página 27)

Configure los ajustes relacionados con la calidad imagen (menú de configuración "Ajustar imagen")

Haga clic en el botón [Configurar>>] de "Ajustar imagen" en la ficha [Imagen/Privado] de la página "Imagen/Audio". (ver página 23)

Los ajustes relacionados con la calidad de imagen pueden configurarse con el menú de configuración visualizado en una nueva ventana visualizada. Cuando se cambian los valores, los valores cambiados se aplicarán inmediatamente a la imagen actualmente visualizada en la ficha [Imagen/Privado].



[Expansión de negro adaptable]

Seleccione "On" u "Off" para determinar si debe activarse la función de compensación de oscuridad. La función de compensación de oscuridad puede hacer que las partes oscuras de las imágenes se vean con mayor claridad mediante el proceso digital de las imágenes.

Importante:

Cuando se selecciona "On" para "Expansión de negro adaptable", es posible que aumente el ruido en las partes más oscuras, y que las partes en torno a las bordes entre las partes más oscuras y las más claras pueden quedar más oscuras/claras que las otras partes más oscuras/más claras.

On: Compensa la oscuridad.

Off: No compensa la oscuridad.

Ajuste predeterminado: "Off"

[Modo de control de la iluminación]

Seleccione el modo de control de la iluminación.

Nota:

Dependiendo del lugar de instalación, es posible que no siempre se reduzca la iluminación en el modo "Escena interior". En este caso, seleccione "Escena exterior".

Escena exterior: Dependiendo del nivel de claridad (iluminación), el iris se controla automáticamente junto con el ajuste de la velocidad del obturador para controlar la luz.

Escena interior: La velocidad del obturador se ajustará automáticamente para evitar las fluctuaciones producidas por las luces fluorescentes.

Ajuste predeterminado: "Escena interior"

[Compensación de contraluz (BLC)]

Seleccione "On" u "Off" para determinar si debe activarse la función de compensación de contraluz (BLC). La función de compensación de contraluz puede compensar el contraluz ajustando áreas de máscara en las partes más claras de las imágenes.

On: Las áreas con máscaras se ajustarán automáticamente.

Off: Las áreas con máscaras no se ajustarán automáticamente. Es necesario ajustarlas manualmente.

Ajuste predeterminado: "Off"

[Área de máscara]

Cuando se selecciona "Off" para "Compensación de contraluz (BLC)", es posible compensar el efecto de contraluz enmascarando la zona más clara. Consulte la página 26 para encontrar las descripciones sobre el procedimiento para enmascarar.

[AGC]

Seleccione uno de los métodos siguientes para el ajuste de la ganancia.

On(Alto)/On(Medio)/On(Bajo): Cuando la se oscurece la iluminación del motivo, la ganancia aumenta automáticamente y la pantalla se ve más con mayor claridad. "Alto", "Medio" y "Bajo" son indicaciones del nivel de ganancia.

Off: Las imágenes se capturarán con el nivel de ganancia fijo.

Ajuste predeterminado: "On(Alto)"

[Obturador lento]

La mejora de la sensibilidad electrónica (incremento de la sensibilidad) puede realizarse ajustando el tiempo de almacenamiento de CCD. Podrá seleccionar los siguientes incrementos de sensibilidad.

Off / Máx. 2/30s / Máx. 4/30s / Máx. 6/30s /

Máx. 10/30s / Máx. 16/30s

Ajuste predeterminado: "Off"

Importante:

Cuando se selecciona "On" para "Obturador lento", es posible que se reduzca la velocidad de fotografías. Algunas veces pueden aparecer ruido o puntos blancos (defectos).

Nota:

Cuando, por ejemplo, se seleccione "Máx. 16/30s", la sensibilidad se incrementará automáticamente hasta x16.

[Modo de blanco y negro sencillo]

Seleccione el cambio entre el modo de color y el modo de blanco y negro.

Off: Se selecciona el modo de color.

Auto: La cámara cambia automáticamente entre el modo de color y el modo de blanco y negro de acuerdo con la iluminación de las imágenes (luminancia). El modo de blanco y negro se selecciona cuando hay poca iluminación, y el modo de color se selecciona cuando hay mucha iluminación.

Ajuste predeterminado: "Off"

Notas:

- Indicación del brillo (iluminación) como activación para cambiar desde el modo de color al modo de blanco y negro: Aprox. 2 lux (cuando se selecciona "Auto")
- Tiempo que se tarda en completar el cambio desde el modo de color al modo de blanco y negro: Aprox. 5 segundos

[Equilibrio del blanco]

Seleccione uno de los ajustes siguientes para el equilibrio del blanco.

El color blanco puede ajustarse mediante "Ganancia del rojo" y "Ganancia del azul".

ATW1: Modo de equilibrio del blanco de seguimiento automático

La cámara comprobará constantemente la temperatura del color de la fuente de iluminación y ajustará automáticamente el equilibrio del blanco.

El margen de temperaturas del color de operación es aproximadamente de 2 700 K – 6 000 K.

ATW2: Equilibrio del blanco de seguimiento automático con lámpara de sodio. La cámara ajustará automáticamente el equilibrio del blanco con una lámpara de sodio.

El margen de temperaturas del color de operación es aproximadamente de 2 000 K – 6 000 K.

AWC: Control automático del equilibrio del blanco adecuado cuando se filma con una fuente de iluminación fija y con una intensidad de iluminación constante. El margen de temperaturas del color de operación es aproximadamente de 2 000 K – 10 000 K.

Ajuste predeterminado: "ATW1"

Nota:

- Bajo las condiciones siguientes, es posible que el color no se procese con fidelidad. En estos casos, seleccione "AWC".
 - Cuando se filma un motivo cuya mayor parte sea de un color fuerte
 - Cuando se filme el cielo azul o una puesta de sol
 - Cuando se filme un motivo cuya iluminación sea muy baja

[Ganancia del rojo]

Ajuste el color rojo de las imágenes.

Cuando el cursor se mueve en la dirección "+", el color rojo ganará intensidad. Cuando el cursor se mueve en la dirección "-", el color rojo perderá intensidad. Haga clic en el botón [Reponer] para reponer el color al ajuste predeterminado.

[Ganancia del azul]

Ajuste el color azul de las imágenes.

Cuando el cursor se mueve en la dirección "+", el color azul ganará intensidad. Cuando el cursor se mueve en la dirección "-", el color azul perderá intensidad. Haga clic en el botón [Reponer] para reponer el color al ajuste predeterminado.

[Nivel de ganancia cromática]

Ajuste el nivel cromático (densidad del color).

Cuando el cursor se mueve en la dirección "+", los colores ganarán intensidad. Cuando el cursor se mueve en la dirección "-", los colores perderán intensidad. Haga clic en el botón [Reponer] para reponer el color al ajuste predeterminado.

[Nivel de abertura]

Ajuste del nivel de la abertura (compensación del contorno).

Las imágenes serán más nítidas cuando se mueva el cursor en la dirección "+", y serán más difuminadas cuando se mueva el cursor en la dirección "-".

Haga clic en el botón [Reponer] para reponer el nivel al ajuste predeterminado.

[Nivel de pedestal]

Ajuste el nivel del negro de las imágenes moviendo el cursor.

Cuando el cursor se mueve en la dirección "+", las imágenes serán más claras. Cuando el cursor se mueve en la dirección "-", las imágenes serán más oscuras.

Haga clic en el botón [Reponer] para reponer el nivel al ajuste predeterminado.

Botón [Cerrar]

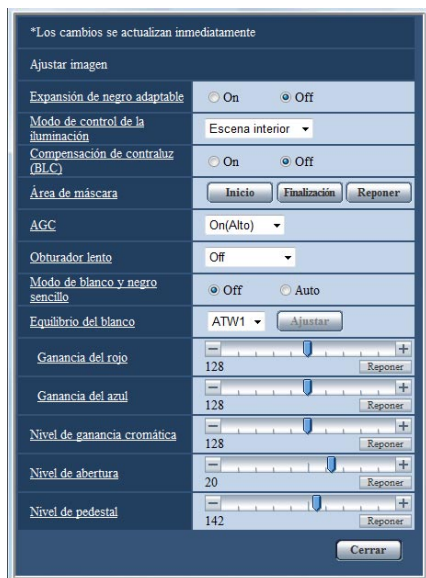
Haga clic en este botón para cerrar el menú de configuración de "Ajustar imagen".

Ajuste de las áreas de máscara

Cuando se selecciona "Off" para "Compensación de contraluz (BLC)", es posible compensar el efecto de contraluz enmascarando las zonas más claras.

Paso 1

Visualice el menú de configuración de "Ajustar imagen".
(☞ página 24)



Paso 2

Haga clic en el botón [Inicio] de "Área de máscara".
→ Aparecerán los bordes y la imagen visualizada en la ficha [Imagen/Privado] se dividirá en 48 (6x8).

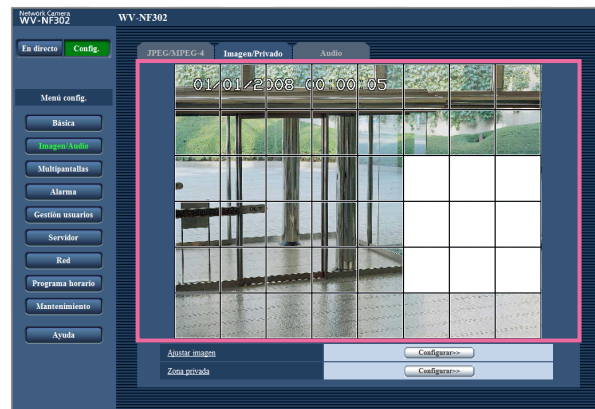


Paso 3

Haga clic en las áreas divididas que deban enmascararse.

→ Las áreas en las que se haga clic se enmascararán y quedarán blancas.

Para cancelar la máscara, haga clic otra vez en el área.



Paso 4

Haga clic en el botón [Finalización] después de haber terminado de enmascarar las áreas.

→ Desaparecerán los bordes de la imagen visualizada en la ficha [Imagen/Privado].

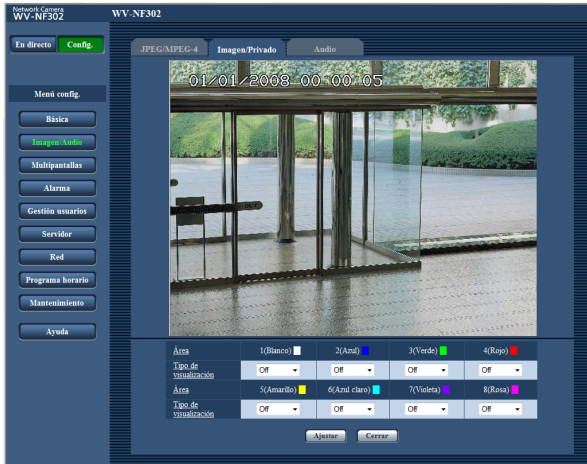
Nota:

Cuando se haga clic en el botón [Reponer], se cancelarán las máscaras de todas las zonas enmascaradas.

Configure los ajustes relacionados con la zona privada (menú de configuración "Zona privada")

Haga clic en el botón [Configurar>>] de "Zona privada" en la ficha [Imagen/Privado] de la página "Imagen/Audio". (página 23)

Cuando haya una zona que no debe visualizarse, ajuste la zona como zona privada para que no se visualice. Pueden ajustarse hasta 8 zonas privadas.



[Área]

Arrastre el ratón sobre la imagen visualizada para seleccionar el área que deba ajustarse como zona privada. Podrá ajustar una zona privada incluso cuando se sobreponga sobre otra zona privada.

Cuando seleccione una zona para crear la primera zona privada en las imágenes, la zona seleccionada se ajustará como la zona privada 1. Las zonas privadas creadas posteriormente se ajustarán en orden numérico (2-8).

[Tipo de visualización]

Seleccione uno de los siguientes tipo de visualización para la zona privada.

Gris: Las zonas privadas se visualizarán en gris.

Mosaico: Las zonas privadas se visualizarán con un efecto de mosaico.

Off: No visualizan las zonas privadas.

Ajuste predeterminado: "Off"

Nota:

Ajuste la zona privada a un tamaño mayor que el del objeto que deba ocultarse.

Botón [Ajustar]

Se guardará y aplicará el ajuste de zonas privadas.

Botón [Cerrar]

Haga clic en este botón para cerrar el menú de configuración de "Zona privada".

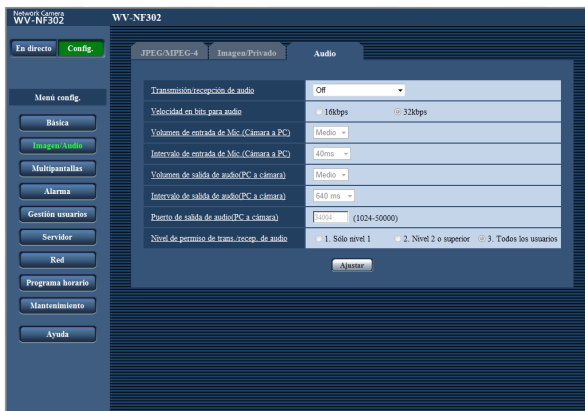
Configure los ajustes relacionados con el audio [Audio]

Haga clic en la ficha [Audio] de la página "Imagen/Audio". (véase páginas 4 y 5: Cómo visualizar/operar el menú de configuración)

Los ajustes relacionados con el audio pueden configurarse en esta página.

Notas:

- Las imágenes y el audio no estarán sincronizados. Por lo tanto, es posible que no siempre coincidan las imágenes con el audio.
- El audio puede quedar interrumpido dependiendo del entorno de la red.



[Transmisión/recepción de audio]

Seleccione el modo de comunicaciones empleado para la transmisión/recepción de datos de audio entre la cámara y el PC entre los siguientes.

Off: No se recibe/transmite el audio entre la cámara y el PC. Por lo tanto, los ajustes y los controles relacionados con el audio quedarán invalidados.

Entrada Mic: El PC recibe los datos de audio procedentes de la cámara. El audio puede oírse con las imágenes en un PC. Las imágenes y el audio no estarán sincronizados.

Salida de audio: Los datos de audio procedentes del PC se transmitirán a la cámara. El audio podrá oírse desde el altavoz conectado a la cámara.

Interactivo(Semidúplex): Pueden realizarse la recepción y la transmisión. No obstante, los datos de audio no podrá transmitirse y recibirse simultáneamente.

Interactivo(Dúplex): Pueden realizarse simultáneamente la recepción y la transmisión.

Nota:

Es posible que se genere aullido dependiendo de las condiciones de utilización. Si se genera aullido, evite que el sonido generado por el PC entre en el micrófono del PC.

Ajuste predeterminado: "Off"

Nota:

Cuando se selecciona "Multicast" para "Tipo de transmisión" de "MPEG-4" en la sección "MPEG-4" de la ficha [JPEG/MPEG-4] de la página "Imagen/Audio" (véase página 21), es imposible llevar a cabo la transmisión/recepción de audio mientras se mira la imagen MPEG-4.

Para llevar a cabo la transmisión/recepción de audio, haga clic en el botón [JPEG] de la página "En directo".

[Velocidad en bits para audio]

Seleccione "16kbps" o "32kbps" para la velocidad en bits para el audio utilizada para transmitir/recibir datos de audio.

Ajuste predeterminado: "32kbps"

Nota:

Cuando se selecciona un valor menor para "Control de ancho de banda (velocidad en bits)" (véase página 46) mientras se da prioridad en la transmisión de imágenes JPEG/ MPEG-4, seleccione "16kbps" para "Velocidad en bits para audio".

[Volumen de entrada de Mic.(Cámara a PC)]

Seleccione un nivel de volumen en el PC para escuchar el audio transmitido desde la cámara.

Alta/Medio/Baja

Ajuste predeterminado: "Medio"

[Intervalo de entrada de Mic.(Cámara a PC)]

Seleccione uno de los siguientes intervalos para recepción de audio.

20ms/40ms/80ms/160ms

Ajuste predeterminado: "40ms"

Nota:

Cuando se seleccione un intervalo más corto, el tiempo de retardo será más corto. Cuando se seleccione un intervalo más largo, podrá reducirse la interrupción del audio aunque el tiempo de retardo será más largo.

Seleccione el intervalo de acuerdo con el entorno de la red.

[Volumen de salida de audio(PC a cámara)]

Seleccione un nivel de volumen en la cámara para escuchar el audio transmitido desde el PC.

Alta/Medio/Baja

Ajuste predeterminado: "Medio"

[Intervalo de salida de audio(PC a cámara)]

Seleccione uno de los siguientes intervalos para transmisión de audio.

160ms/320ms/640ms/1280ms

Ajuste predeterminado: "640ms"

[Nivel de permiso de trans./recep. de audio]

Seleccione uno de los siguientes niveles de acceso para transmisión/recepción de audio. Para más información sobre el nivel de acceso, consulte la página 39.

1. Sólo nivel 1/2. Nivel 2 o superior/3. Todos los usuarios

Ajuste predeterminado: "3. Todos los usuarios"

Notas:

- Cuando se seleccione un intervalo más corto, el tiempo de retardo será más corto. Cuando se seleccione un intervalo más largo, podrá reducirse la interrupción del audio aunque el tiempo de retardo será más largo. Seleccione el intervalo de acuerdo con el entorno de la red.
 - El audio puede quedar temporalmente interrumpido o es posible que se oiga ruido cuando se efectúa el ajuste de la cámara, o cuando varios usuarios están accediendo al mismo tiempo. Es posible que pueda reducir la interrupción o el ruido ajustando un intervalo más largo para "Intervalo de salida de audio(PC a cámara)".
 - Es posible que algunas veces no pueda oírse el audio dependiendo del entorno de la red.
-

[Puerto de salida de audio(PC a cámara)]

Introduzca el número de puerto de transmisión (el número de puerto de la cámara utilizado para recibir los datos de audio transmitidos desde el PC).

Número de puerto disponible: 1 024 - 50 000 (Sólo están disponibles los números pares.)

Ajuste predeterminado: 34004

Nota:

El número de puerto de transmisión introducido para "Puerto de salida de audio(PC a cámara)" se utilizará sólo cuando se seleccione "Puerto unicast (MANUAL)" para "Tipo de transmisión" (véase página 21).

Cuando se selecciona "Off" para "Transmisión de MPEG-4" (véase página 21) o cuando se selecciona "Puerto unicast (AUTO)" o "Multicast" para "Tipo de transmisión", no es necesario introducir el número de puerto de transmisión.

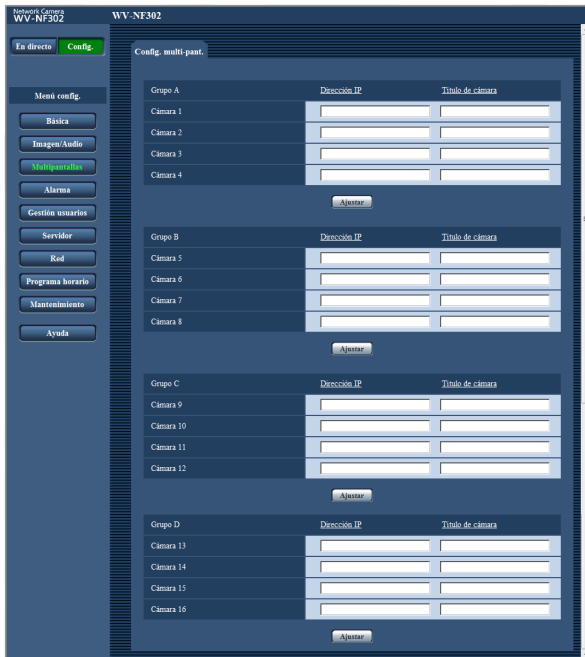
Configuración de los ajustes de pantalla múltiple [Multipantallas]

Asignación de las cámaras que deban visualizarse en una pantalla múltiple [Config. multi-pant.]

Las cámaras que deban utilizarse para la visualización de pantalla múltiple podrán registrarse en esta página. Consulte el manual de instrucciones (PDF) para encontrar las descripciones para la visualización de imágenes en una pantalla múltiple.

Para la visualización de pantallas múltiples pueden aplicarse las cámaras siguientes. (en abril de 2008)

Series WV-NF284, series WV-NS202, WV-NP240, series WV-NP1000, series WV-NW470S, series WV-NP472, WV-NS320, series WV-NW484S, series WV-NS950, series WV-NW960



- Cuando emplee Windows XP SP2, introduzca una dirección IPv4. Si se introduce una dirección IPv6, es posible que las imágenes de la cámara no se visualicen correctamente.

[Título de cámara]

Introduzca el título de la cámara. Se visualizará el título de la cámara introducido en una pantalla múltiple.

Número de caracteres para el título de la cámara:
0 - 20 caracteres

Nota:

Cuando seleccione una pantalla dividida en 16, es posible que no se visualicen algunos caracteres del título de cámara que debe visualizarse.

[Dirección IP]

Introduzca la dirección IP o el nombre de anfitrión de la cámara a utilizarse para la pantalla múltiple. Pueden registrarse 4 cámaras como un grupo y pueden registrarse hasta 4 grupos (16 cámaras).

Cuando el número de puerto HTTP para la cámara se haya cambiado, introduzca lo siguiente:

Introduzca "Dirección IP de la cámara:número de puerto", por ejemplo:

Ejemplo de cuando se introduce una dirección IPv4: 192.168.0.10: 8080

Ejemplo de cuando se introduce una dirección IPv6: [2001:db8:0:0:0:0:0:1]:8080

Número de caracteres para la dirección IP: 1 - 128 caracteres

Notas:

- Cuando emplee el nombre del anfitrión, será necesario configurar los ajustes de DNS del PC que se proponga utilizar para la visualización de pantallas múltiples. (☞ página 46)

Configure los ajustes de alarma [Alarma]

Los ajustes relacionados con las ocurrencias de alarma, tales como los ajustes para la acción de alarma al ocurrir una alarma, la notificación de la ocurrencia de alarma, y los ajustes del área de detección VMD pueden configurarse en esta página.

La página "Alarma" tiene 3 fichas; que son la ficha [Alarma], la ficha [Área VMD] y la ficha [Notificación]. Las alarmas de terminal indican las entradas/salidas EXT respectivamente (☞ Guía de instalación).

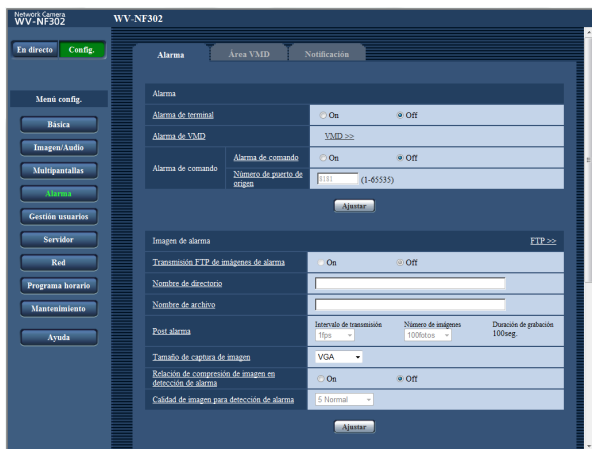
Configure los ajustes relacionados con la alarma [Alarma]

Haga clic en la ficha [Alarma] de la página "Alarma". (☞ páginas 4 y 5: Cómo visualizar/operar el menú de configuración)

Para encontrar más información sobre los ajustes relacionados con las imágenes de alarma y el terminal de salida de alarma, consulte las páginas 32 y 34.

■ Alarma

Los ajustes relacionados con la alarma pueden configurarse en esta sección.



[Alarma de comando]

• Alarma de comando

Determine si debe o no emplear la alarma de comando seleccionando "On" u "Off".

La alarma de comando es una función que ofrece notificación de una alarma de protocolo Panasonic desde las otras cámaras. Cuando se selecciona "On", las acciones de alarma se llevarán a cabo entre varias cámaras.

Ajuste predeterminado: "Off"

• Número de puerto de origen

Seleccione un número de puerto a utilizarse para la recepción de la alarma de comando.

Número de puerto disponible: 1 - 65535

Ajuste predeterminado: 8181

[Alarma de terminal]

Determine si debe o no emplear la alarma de terminal seleccionando "On" u "Off".

On: Se emplea la alarma.

Off: No se emplea la alarma.

Ajuste predeterminado: "Off"

[Alarma de VMD]

Cuando haga clic en el botón [VMD >>], se visualizará la página de la ficha [Área VMD] (☞ página 35).

Configure los ajustes relacionados con la imagen de alarma

Haga clic en la ficha [Alarma] de la página "Alarma". (véase páginas 4 y 5: Cómo visualizar/operar el menú de configuración)

■ Imagen de alarma

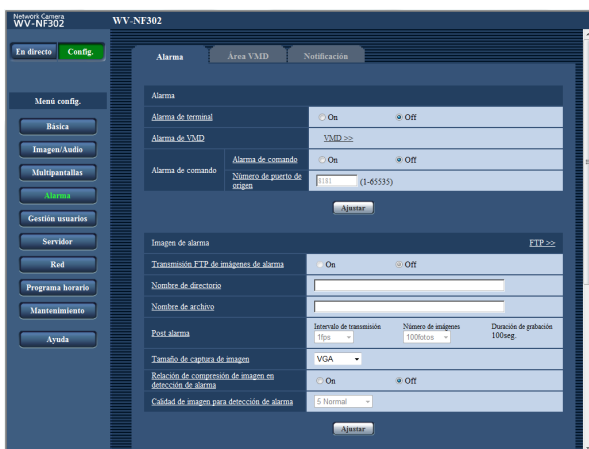
Los ajustes relacionados con la imagen de alarma a transmitirse a un servidor FTP pueden configurarse en esta sección. La imagen de alarma se transmitirá a un servidor FTP. Para transmitir imágenes de alarma a un servidor FTP, es necesario configurar los ajustes de antemano. (véase página 43)

Para encontrar más información sobre los ajustes relacionados con la alarma y el terminal de salida de alarma, consulte las páginas 31 y 34.

Importante:

- Dependiendo de la velocidad de la línea de la red o del tráfico de la red, es posible que las imágenes no se transmitan al intervalo o período exacto designado.
- Cuando se seleccione "Entrada de alarma" o "Manual" para "Activación de almacenamiento" en la ficha [Tarjeta memoria SD], no se transmitirán las imágenes al servidor FTP aunque se detecte una alarma. (véase página 10) Cuando es alto el intervalo de actualización de imágenes configurado, la temporización o el intervalo de notificación o grabación puede ser inexacto y es posible que no se efectúen la notificación o la grabación como se haya configurado cuando varios usuarios transmiten imágenes. (véase página 33) Si así sucede, ajuste el intervalo de actualización de imágenes a un valor más bajo.
- Cuando el intervalo de transmisión se ha ajustado a un tiempo corto o cuando se varios usuarios están recibiendo imágenes, es posible que la notificación o el almacenamiento del archivo de imagen puedan tardar cierto tiempo.

En este caso, ajuste un tiempo más largo para el intervalo de transmisión.



[FTP >>]

Cuando se hace clic en "FTP >>", se visualiza la ficha [FTP] de la página "Servidor". (véase página 43)

[Transmisión FTP de imágenes de alarma]

Seleccione "On" u "Off" para determinar si debe o no transmitirse la imagen de alarma al servidor FTP.

Ajuste predeterminado: "Off"

[Nombre de directorio]

Introduzca el nombre del directorio en el que deban guardarse las imágenes de alarma.

Por ejemplo, introduzca "/ALARM" para designar el directorio "ALARM" bajo el directorio raíz del servidor FTP.

Número de caracteres para el nombre del directorio:
1 - 256 caracteres

[Nombre de archivo]

Introduzca el nombre de archivo utilizado para la imagen de alarma a transmitirse a un servidor FTP. El nombre del archivo será como sigue.

Nombre de archivo: ["Nombre de archivo introducido" + "Hora y fecha (año/mes/día/hora/minutos/segundos)"] + "Número de serie"

Número de caracteres para el nombre del archivo:
1 - 32 caracteres

[Post alarma]

• Intervalo de transmisión

Seleccione uno de los intervalos de transmisión siguientes para la transmisión de la imagen de alarma al servidor FTP.

0,1fps/0,2fps/0,33fps/0,5fps/1fps

Ajuste predeterminado: "1fps"

- **Número de imágenes**

Seleccione uno de los siguientes números de imágenes a transmitirse.

1foto/2fotos/3fotos/4fotos/5fotos/6fotos/7fotos/
8fotos/9fotos/10fotos/20fotos/30fotos/50fotos/
100fotos/200fotos/300fotos/500fotos/1000fotos/
2000fotos/3000fotos

Ajuste predeterminado: "100fotos"

- **Duración de grabación**

Se visualizará el tiempo aproximado que se tardará en guardar el "Número de imágenes" ajustado con el "Intervalo de transmisión" ajustado.

[Tamaño de captura de imagen]

Seleccione "QVGA", "VGA" o "1280x960" para el tamaño de captura de imagen para las imágenes a transmitirse al servidor FTP o para la imagen a adjuntar con el correo de alarma.

Ajuste predeterminado: "VGA"

[Relación de compresión de imagen en detección de alarma]

La calidad de imagen puede cambiarse cuando ocurre una alarma.

On: Las imágenes se transmitirán con la calidad de imagen seleccionada para "Calidad de imagen para detección de alarma".

Off: No se emplea esta función.

Ajuste predeterminado: "Off"

[Calidad de imagen para detección de alarma]

0 Muy buena/1 Buena/2/3/4/5 Normal/6/7/8/9 Baja

Ajuste predeterminado: "5 Normal"

Configure los ajustes relacionados con el terminal de salida de alarma

Haga clic en la ficha [Alarma] de la página "Alarma". (véase páginas 4 y 5: Cómo visualizar/operar el menú de configuración)

■ Configuración del terminal de salida de alarma

Los ajustes relacionados con el terminal de salida de alarma pueden configurarse en esta sección. Para encontrar más información sobre los ajustes relacionados con la alarma y la imagen de alarma, consulte las páginas 31 y 32.



[Activador de salida de alarma]

Seleccione "On" u "Off" para determinar si deben o no emitirse las señales de alarma al terminal de salida de alarma cuando se detecta una alarma.

Ajuste predeterminado: "Off"

[Tipo de salida de alarma]

Seleccione "Enganche" o "Pulso" para el terminal de salida de alarma al ocurrir una alarma.

Enganche: Cuando se detecta una alarma, el terminal de salida de alarma estará en el estado seleccionado para "Salida de activador" hasta que se haga clic en el botón de indicación de ocurrencia de alarma.

Pulso: Cuando se detecta una alarma, el terminal de salida de alarma estará en el estado seleccionado para "Salida de activador" durante el período ajustado para "Anchura de pulsos".

Ajuste predeterminado: "Enganche"

[Salida de activador]

Seleccione "Abrir" o "Cerrar" para determinar si debe o no abrirse el terminal de salida de alarma cuando se emiten señales de alarma.

Abrir: El terminal de salida de alarma se abrirá cuando se emitan las señales de alarma. (Normalmente cerrado)

Cerrar: El terminal de salida de alarma se cerrará cuando se emitan las señales de alarma. (Normalmente abierto)

Ajuste predeterminado: "Cerrar"

Nota:

Cuando se seleccione "Abrir", la señal de alarma se emitirá durante 20 segundos cuando se conecte la alimentación de la cámara.

[Anchura de pulsos]

Cuando se seleccione "Pulso" para "Tipo de salida de alarma", seleccione una de las siguientes duraciones del terminal de salida de alarma.

Anchura de pulsos disponible: 1-120s
Ajuste predeterminado: "1s"

■ Título de AUX

Los nombres de "AUX", "Open" y "Close" de la página "En directo" pueden cambiarse.

El nombre de AUX sólo puede cambiarse cuando la alarma de terminal 3 se ajusta en AUX.

[AUX (Hasta 10 caracteres)]

Introduzca el nombre para "AUX" en la página "En directo".

[Abrir (Hasta 5 caracteres)]

Introduzca el nombre para "Open" de "AUX" en la página "En directo".

[Cerrar (Hasta 5 caracteres)]

Introduzca el nombre para "Close" de "AUX" en la página "En directo".

Nota:

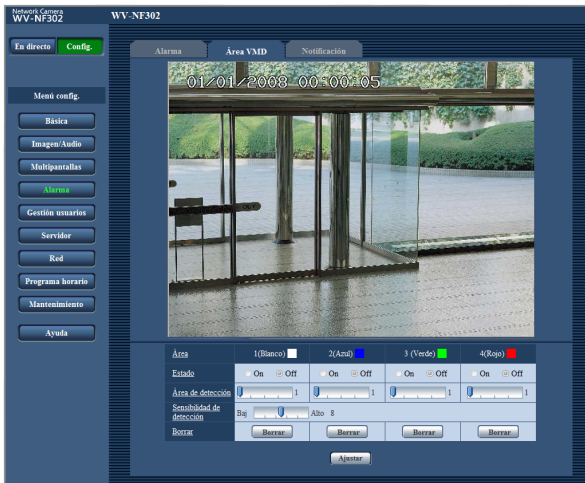
AUX es un terminal de la cámara que permite al usuario operar (Open/Close) a voluntad desde la página "En directo". Por ejemplo, un operador puede controlar remotamente las luces del lugar en el que esté instalada la cámara conectando el terminal al controlador de las luces.

Ajuste las áreas de VMD [Área VMD]

Haga clic en la ficha [Área VMD] de la página "Alarma". (☞ páginas 4 y 5: Cómo visualizar/operar el menú de configuración)

A continuación describiremos la forma de ajustar áreas para detectar movimiento de objetos empleando la función VMD.

Pueden ajustarse hasta 4 áreas. Cuando se detecte movimiento en el área ajustada, se considerará como una alarma.



[Área]

Cuando seleccione un área para crear la primera área de VMD en las imágenes, el área seleccionada se ajustará como el área de VMD 1. Las áreas de VMD creadas posteriormente se ajustarán en orden numérico (2-4).

[Estado]

Seleccione "On" u "Off" para determinar si debe activarse cada área de VMD.

On: Se activa el área de VMD respectiva

Off: Se desactiva el área de VMD respectiva

Ajuste predeterminado: "Off"

[Área de detección]

Ajuste el tamaño del área de VMD empleando el mando deslizante.

Cuando menor es el valor seleccionado, mayor es la sensibilidad del área de VMD.

El valor actual (1-10) se visualizará a la derecha del mando deslizante.

Valor disponible: 1-10

Ajuste predeterminado: 1

[Sensibilidad de detección]

Ajuste la sensibilidad de detección de movimiento del área de VMD empleando el mando deslizante.

Cuando mayor es el valor seleccionado, más aumentará la sensibilidad (respuesta) del área de VMD.

El valor ajustado se aplicará a todas las áreas de VMD (1-4).

El valor actual (1-15) se visualizará a la derecha del mando deslizante.

Valor disponible: 1 (baja)-15 (alta)

Ajuste predeterminado: 8

Botón [Borrar]

Haga clic en el botón [Borrar] correspondiente al área de VMD a borrarse.

Desaparecerá el contorno del área de VMD.

Incluso después de haber desaparecido el contorno del área de VMD, no se borrará el área de VMD respectiva hasta que se haga clic en el botón [Ajustar].

Notas:

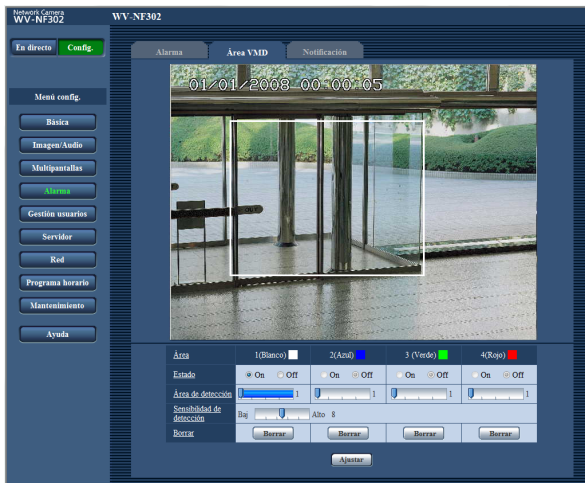
- Cuando se detecte movimiento, se visualizará el botón de indicación de que ha ocurrido una alarma (☞ manual de instrucciones).
- Cuando se reciba una alarma de terminal o alarma de comando, se visualizará el botón de indicación de que ha ocurrido una alarma (☞ manual de instrucciones).
- Dependiendo del entorno de la red, es posible que algunas veces no se suministre la notificación en tiempo real incluso cuando se haya seleccionado "Tiempo real" para "Modo de actualización del estado de alarma" (☞ página 9) en la ficha [Básica] de la página "Básica".
- Los objetos en movimiento pueden detectarse sólo cuando el margen de movimiento es mayor que 1/192 (12 (V) x 16 (H)) de la pantalla.

Ajuste las áreas de VMD

Paso 1

Cree un área de VMD arrastrando el ratón por la pantalla.

- Quando seleccione un área para crear la primera área de VMD en las imágenes, el área seleccionada se ajustará como el área de VMD 1 (blanco) y se visualizará el borde blanco.
- Las áreas de VMD subsiguientemente creadas se ajustarán en orden numérico (2-4) y el color del contorno de las áreas indicará el número de área de VMD respectiva (2: azul, 3: verde, 4: rojo).
- Quando se cree el área de de detección de movimiento VMD, "Estado" del área VMD creada se ajustará automáticamente en "On".



Paso 2

Ajuste la sensibilidad de detección empleando el mando deslizante.

- El nivel de sensibilidad disponible es 1 (baja) - 15 (alta).
- La sensibilidad de detección ajustará se aplicará a todas las áreas de VMD.
- El estado de la detección de movimiento se visualizará en el área de detección de movimiento de acuerdo con el área que actualmente se esté visualizando y la sensibilidad de detección. Cambie/ajuste el área de detección y la sensibilidad de detección de acuerdo con sus necesidades.

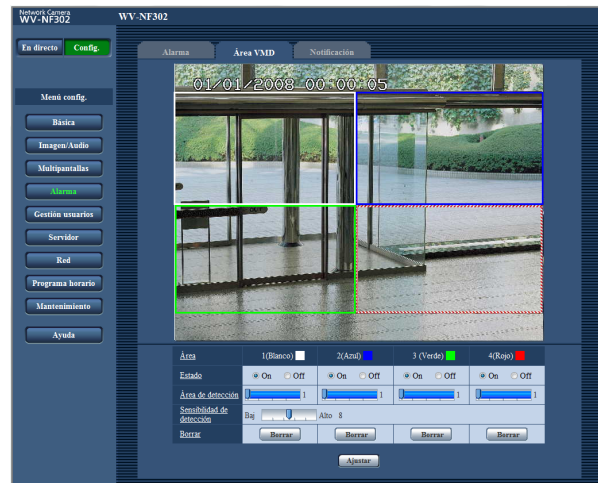
Paso 3

Haga clic en el botón [Ajustar].
Se aplicarán los ajustes editados.

Paso 4

Para invalidar el área de VMD, haga clic en el botón [Ajustar] después de haber seleccionado "Off" para "Estado" del área de VMD que desee invalidar.

- El contorno del área de VMD invalidada cambiará a una línea discontinua.
- No tendrá lugar ninguna acción de alarma aunque se detecte movimiento en el área.



Paso 5

Para borrar el área de VMD, haga clic en el botón [Borrar].

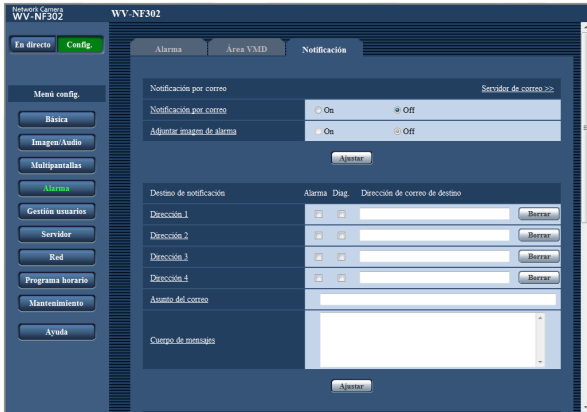
Desaparecerá el contorno del área de VMD respectiva.

Paso 6

Haga clic en el botón [Ajustar].
Se aplicarán los ajustes editados.

Configure los ajustes relacionados con la notificación por correo [Notificación]

Haga clic en la ficha [Notificación] de la página "Alarma". (☞ páginas 4 y 5: Cómo visualizar/operar el menú de configuración)



■ Notificación por correo

Los ajustes relacionados con el correo de alarma pueden configurarse en esta sección. Para proporcionar la notificación de la ocurrencia de una alarma por correo electrónico, es necesario configurar los ajustes del servidor de correo. (☞ página 42)

[Servidor de correo>>]

Cuando se hace clic en "Servidor de correo>>", se visualiza la ficha [Correo] de la página "Servidor". (☞ página 42)

[Notificación por correo]

Seleccione "On" u "Off" para determinar si debe o no proporcionarse la notificación de la ocurrencia de alarma por correo electrónico cuando ocurra una alarma.

Ajuste predeterminado: "Off"

[Adjuntar imagen de alarma]

Seleccione "On" u "Off" para determinar si se debe adjuntar o no una imagen en el envío del correo.

Ajuste predeterminado: "Off"

Nota:

Los ajustes para "Imagen de alarma" de la sección "Tamaño de captura de imagen" de la ficha [Alarma] (☞ página 33) se aplicarán al tamaño de las imágenes a adjuntarse.

■ Destino de notificación

[Alarma]

[Diag.]

[Dirección de correo de destino]

Introduzca la dirección de destino. Pueden registrarse hasta 4 direcciones de destino.

Para proporcionar una notificación por correo electrónico de la ocurrencia de una alarma, marque la casilla de verificación "Alarma" correspondiente a la dirección deseada.

Para proporcionar la notificación por correo electrónico de la ocurrencia de cualquiera de lo siguiente, marque la casilla de verificación "Diag." correspondiente a la dirección deseada.

- Cuando se ha proporcionado la notificación de la capacidad remanente en la tarjeta de memoria (☞ página 10)
- Cuando se ha llenado la tarjeta de memoria SD
- Cuando no se haya montado la tarjeta de memoria SD

Para borrar la dirección registrada, haga clic en el botón [Borrar] correspondiente a la dirección deseada.

Número de caracteres para la dirección de destino:
3 - 128 caracteres

[Asunto del correo]

Introduzca el asunto del correo.

Número de caracteres para el asunto del correo:
0 - 50 caracteres

[Cuerpo de mensajes]

Introduzca el cuerpo de mensajes.

Número de caracteres para el cuerpo de mensajes:
0 - 200 caracteres

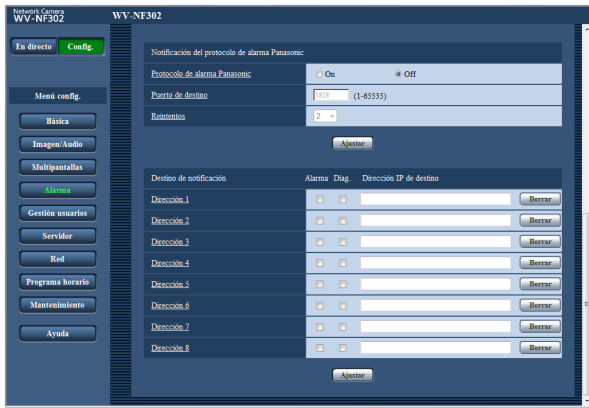
Nota:

El correo de notificación se enviará con el mensaje siguiente. (El mensaje a enviarse es distinto dependiendo del estado de la tarjeta de memoria SD.)

- "La tarjeta de memoria SD está llena." (Este mensaje se enviará cuando se llene la tarjeta de memoria SD.)
 - "No puede reconocerse la tarjeta de memoria SD." (Este mensaje se enviará cuando no haya podido montarse la tarjeta de memoria SD.)
-

Configure los ajustes relacionados con el protocolo de alarma Panasonic

Haga clic en la ficha [Notificación] de la página "Alarma". (véase páginas 4 y 5: Cómo visualizar/operar el menú de configuración)



■ Notificación del protocolo de alarma Panasonic

Los ajustes relacionados con el protocolo de alarma Panasonic pueden configurarse en esta sección.

[Protocolo de alarma Panasonic]

Seleccione "On" u "Off" para determinar si debe o no proporcionarse una notificación de la ocurrencia de una alarma mediante el protocolo de alarma Panasonic cuando se detecte una alarma.

Ajuste predeterminado: "Off"

Nota:

Cuando se seleccione "On", la notificación de la ocurrencia de alarma se proporcionará a las direcciones de destino registrado en orden (primero a la dirección IP 1, y por último lugar a la dirección IP 8).

[Puerto de destino]

Seleccione uno de los siguientes puertos de destino para el protocolo de alarma Panasonic.

Número de puerto disponible: 1 - 65535

Ajuste predeterminado: 1818

[Reintentos]

Seleccione las veces de reintento para el protocolo de alarma Panasonic.

Veces de reintento disponibles: 0 - 30

Ajuste predeterminado: 2

■ Destino de notificación

[Alarma]

[Diag.]

[Dirección IP de destino]

Introduzca una de las siguientes direcciones IP de destino del protocolo de alarma Panasonic. El nombre de anfitrión no está disponible para la dirección IP de destino. Pueden registrarse hasta 8 direcciones de destino.

Para proporcionar una notificación de la ocurrencia de una alarma a la dirección IP deseada mediante el protocolo de alarma Panasonic, marque la casilla de verificación "Alarma" correspondiente a la dirección IP deseada.

Para proporcionar la notificación de la ocurrencia de cualquiera de lo siguiente mediante el protocolo de alarma Panasonic, marque la casilla de verificación "Diag." correspondiente a la dirección deseada.

- Cuando se ha proporcionado la notificación de la capacidad remanente en la tarjeta de memoria (véase página 10)
- Cuando se ha llenado la tarjeta de memoria SD
- Cuando no haya podido montarse la tarjeta de memoria SD

Para borrar la dirección IP registrada, haga clic en el botón [Borrar] correspondiente a la dirección IP deseada.

Importante:

- Confirme que las direcciones IP de destino estén correctamente registradas. Cuando una dirección IP registrada no exista, la notificación se retardará.
- El nombre de anfitrión no está disponible para ajustarse como la dirección IP de destino. Introduzca la dirección IPv4 o IPv6 para "Dirección IP de destino".

Configure los ajustes relacionados con la autenticación [Gestión usuarios]

Los ajustes relacionados con la autenticación, tales como las restricciones de usuarios y de PC para el acceso a la cámara, pueden configurarse en esta página.

La página "Gestión usuarios" tiene 3 fichas; que son la ficha [Auten usuario], la ficha [Auten anfitri.] y la ficha [Sistema].

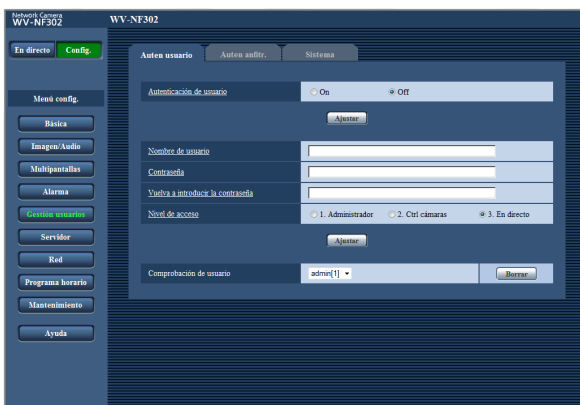
Configure los ajustes relacionados con la autenticación de usuario [Auten usuario]

Haga clic en la ficha [Auten usuario] de la página "Gestión usuarios". (☞ páginas 4 y 5: Cómo visualizar/operar el menú de configuración)

Los ajustes relacionados con la autenticación de usuario pueden configurarse en esta página. Pueden registrarse hasta 20 usuarios.

Nota:

Cuando no pasa la autenticación de usuario (error de autenticación) empleando la misma dirección IP (PC) 8 veces en un período de 30 segundos, se denegará el acceso a la cámara durante cierto tiempo.



[Autenticación de usuario]

Seleccione "On" u "Off" para determinar si deben autenticarse los usuarios.

Ajuste predeterminado: "Off"

[Nombre de usuario]

Introduzca un nombre de usuario.

Número de caracteres para el nombre de usuario:

1 - 32 caracteres

Ajuste predeterminado: Ninguno (en blanco)

[Contraseña] [Vuelva a introducir la contraseña]

Introduzca la contraseña.

Número de caracteres para la contraseña: 4 - 32 caracteres

Ajuste predeterminado: Ninguno (en blanco)

Nota:

Cuando se introduce el nombre de un usuario que ya se está utilizando y se hace clic en el botón [Ajustar], se sobrescribirá la información del usuario correspondiente.

[Nivel de acceso]

Seleccione uno de los siguientes niveles de acceso del usuario.

- 1. Administrador:** Se permiten todas las operaciones disponibles de la cámara.
- 2. Ctrl cámaras:** Se permite visualizar imágenes de la cámara y controlar la cámara. La configuración de los ajustes de la cámara no está disponible.
- 3. En directo:** Sólo está disponible la visualización de las imágenes en directo. La configuración de los ajustes de la cámara y el control de la cámara no están disponibles.

Ajuste predeterminado: "3. En directo"

Importante:

Si se borran todos los usuarios cuyo nivel de acceso es "1. Administrador", será imposible configurar los ajustes.

[Comprobación de usuario]

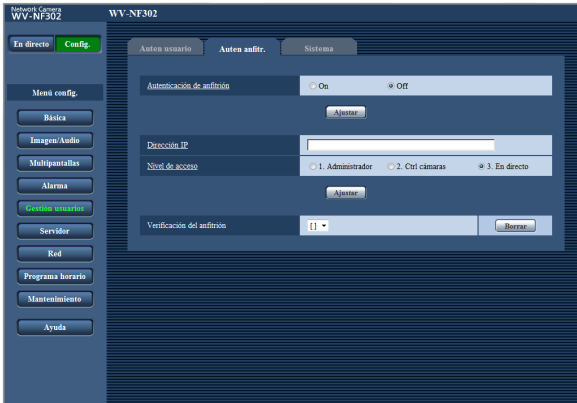
Haciendo clic en [▼] de "Comprobación de usuario", podrá seleccionarse el usuario registrado y podrá comprobarse la información del usuario seleccionado. El usuario registrado se visualizará con el nivel de acceso. (Ejemplo: admin [1])

Para borrar el usuario registrado, haga clic en el botón [Borrar] después de haber seleccionado el usuario a borrarse.

Configure los ajustes relacionados con la autenticación de anfitrión [Auten anfitri.]

Haga clic en la ficha [Auten anfitri.] de la página "Gestión usuarios". (véase páginas 4 y 5: Cómo visualizar/operar el menú de configuración)

Los ajustes para restringir a los PC (dirección IP) el acceso a la cámara pueden configurarse en esta página.



[Autenticación de anfitrión]

Seleccione "On" u "Off" para determinar si debe autenticarse al anfitrión.

Ajuste predeterminado: "Off"

Importante:

Antes de configurar la autenticación del anfitrión, es necesario registrar las direcciones IP de los PC cuyo acceso a la cámara deba permitirse y determinar sus niveles de acceso. Si se selecciona "On" para "Autenticación de anfitrión" antes de registrar a los anfitriones (direcciones IP), será imposible acceder a la cámara.

[Dirección IP]

Introduzca la dirección IP del PC cuyo acceso a la cámara deba permitirse.

El nombre de anfitrión no está disponible para la dirección IP.

Notas:

- Cuando se introduzca "Dirección IP/Máscara de subred", será posible restringir los PC de cada subred.
Por ejemplo, cuando se introduzca "192.168.0.1/24" y se seleccione "2. Ctrl cámaras" para el nivel de acceso, los PC cuya dirección IP esté entre "192.168.0.0" - "192.168.0.255" podrán acceder a la cámara con el nivel de acceso "2. Ctrl cámaras".
- Cuando se introduce una dirección IP que ya se está utilizando y se hace clic en el botón [Ajustar], se sobrescribirá la información del anfitrión correspondiente.

[Nivel de acceso]

Seleccione uno de los siguientes niveles de acceso del anfitrión.

1. Administrador/2. Ctrl cámaras/3. En directo
Para más información sobre el nivel de acceso, consulte la página 39.

Ajuste predeterminado: "3. En directo"

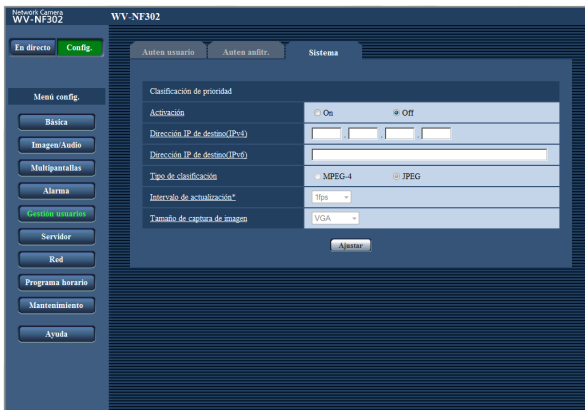
[Verificación del anfitrión]

Haciendo clic en [▼] de "Verificación del anfitrión", podrá seleccionarse el anfitrión registrado y podrá comprobarse la dirección IP del anfitrión seleccionado. La dirección IP registrada se visualizará con el nivel de acceso. (Ejemplo: 192.168.0.21 [1])
Para borrar el anfitrión registrado, haga clic en el botón [Borrar] después de haber seleccionado la dirección IP a borrarse.

Configuración de los ajustes relacionados con la continuidad de prioridades [Sistema]

Haga clic en la ficha [Sistema] de la página "Gestión usuarios". (véase páginas 4 y 5: Cómo visualizar/operar el menú de configuración)

Configure los ajustes siguientes para la continuidad de prioridades (para transmitir imágenes a varios usuarios sin cambiar la calidad de imagen).



■ Clasificación de prioridad

[Activación]

Seleccione "On" u "Off" para determinar si debe emplearse la continuidad de prioridades.

On: Se emplea la continuidad de prioridades.

Off: No se emplea la continuidad de prioridades.

Ajuste predeterminado: "Off"

Nota:

Cuando se selecciona "On" para "Activación" de "Clasificación de prioridad", se limita el número de usuarios que pueden acceder a la cámara.

[Dirección IP de destino(IPv4)]

Introduzca la dirección IPv4 de destino.

[Dirección IP de destino(IPv6)]

Introduzca la dirección IPv6 de destino.

[Tipo de clasificación]

Seleccione "MPEG-4" o "JPEG".

MPEG-4: Se transmitirán imágenes MPEG-4.

JPEG: Se transmitirán imágenes JPEG.

Ajuste predeterminado: "JPEG"

[Intervalo de actualización*]

Seleccione uno de los siguientes intervalos de actualización.

Este ajuste sólo se valida cuando se selecciona "JPEG" para "Tipo de clasificación".

Nota:

Es posible que el intervalo de actualización sea más largo que el valor ajustado cuando se selecciona cualquier valor con un asterisco (*) a la derecha.

0, 1fps/0,2fps/0,33fps/0,5fps/1fps/2fps/3fps/5fps/6fps*/10fps*/15fps*/30fps*

Ajuste predeterminado: "1fps"

[Tamaño de captura de imagen]

Seleccione uno de los siguientes tamaños de captura de imágenes.

QVGA/VGA/1280x960

Ajuste predeterminado: "VGA"

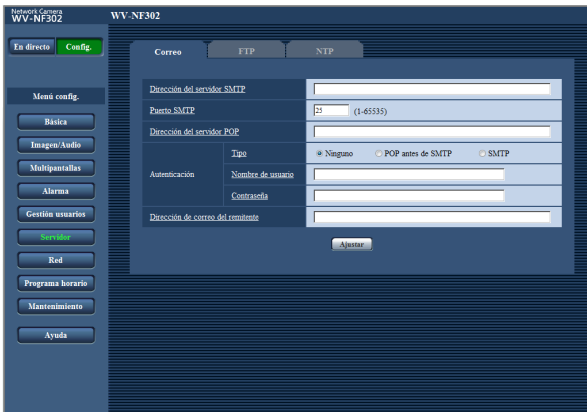
Configure los ajustes de los servidores [Servidor]

Los ajustes relacionados con el servidor de correo y el servidor FTP pueden configurarse en esta página. La página "Servidor" tiene 3 fichas; que son la ficha [Correo], la ficha [FTP] y la ficha [NTP].

Configure los ajustes relacionados con el servidor de correo [Correo]

Haga clic en la ficha [Correo] de la página "Servidor". (véase páginas 4 y 5: Cómo visualizar/operar el menú de configuración)

Los ajustes relacionados con el servidor de correo utilizado para enviar el correo de alarma pueden configurarse en esta página.



[Dirección del servidor SMTP]*

Introduzca la dirección IP o el nombre de anfitrión del servidor SMTP utilizado para enviar el correo electrónico.

Número de caracteres para la dirección del servidor SMTP: 1 - 128 caracteres

[Puerto SMTP]

Introduzca el número de puerto al que se envía el correo electrónico.

Número de puerto disponible: 1 - 65535

Ajuste predeterminado: 25

[Dirección del servidor POP]*

Cuando se seleccione "POP antes de SMTP" para "Autenticación", introduzca la dirección IP o el nombre de anfitrión del servidor POP.

Número de caracteres para la dirección del servidor POP: 1 - 128 caracteres

* Importante:

Cuando introduzca el nombre del anfitrión para "Dirección del servidor SMTP/Dirección del servidor POP", será necesario configurar el ajuste de DNS en la ficha [Red] de la página "Red". (véase página 46)

[Autenticación]

• Tipo

Seleccione uno de los siguientes métodos de autenticación para enviar correo electrónico.

Ninguno: No es necesario borrar ninguna autenticación para enviar correo electrónico.

POP antes de SMTP: Es necesario borrar primero la autenticación del servidor POP para emplear el servidor SMTP para enviar correo electrónico.

SMTP: Es necesario borrar la autenticación del servidor SMTP para enviar correo electrónico.

Ajuste predeterminado: "Ninguno"

Nota:

Cuando no sepa el método de autenticación para enviar correo electrónico, consulte al administrador de la red.

• Nombre de usuario

Introduzca el nombre de usuario para acceder al servidor.

Número de caracteres para el nombre de usuario: 1 - 32 caracteres

• Contraseña

Introduzca la contraseña para acceder al servidor.

Número de caracteres para la contraseña: 0 - 32 caracteres

[Dirección de correo del remitente]

Introduzca la dirección de correo del remitente.

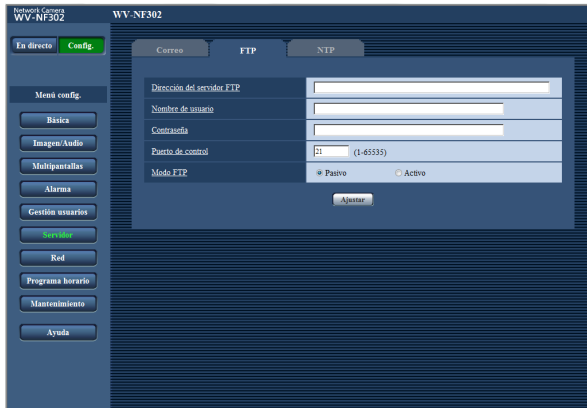
La dirección de correo introducida se visualizará en la línea "De" (remitente) de los correos enviados.

Número de caracteres para la dirección de correo del remitente: 3 - 128 caracteres

Configure los ajustes relacionados con el servidor FTP [FTP]

Haga clic en la ficha [FTP] de la página "Servidor". (véase páginas 4 y 5: Cómo visualizar/operar el menú de configuración)

Los ajustes relacionados con el servidor FTP de correo utilizado para transmitir las imágenes de alarma pueden configurarse en esta página.



[Modo FTP]

Seleccione "Pasivo" o "Activo" para el modo FTP. Normalmente, seleccione "Pasivo". Cuando no pueda establecerse la conexión, seleccione "Activo".

Ajuste predeterminado: "Pasivo"

[Dirección del servidor FTP]

Introduzca la dirección IP o el nombre de anfitrión del servidor FTP.

Número de caracteres para la dirección del servidor

FTP: 1 - 128 caracteres

Importante:

Cuando introduzca el nombre del anfitrión para "Dirección del servidor FTP", será necesario configurar el ajuste de DNS en la ficha [Red] de la página "Red". (véase página 46)

[Nombre de usuario]

Introduzca el nombre de usuario (nombre de inicio de sesión) para acceder al servidor FTP.

Número de caracteres para el nombre de usuario:

1 - 32 caracteres

[Contraseña]

Introduzca la contraseña para acceder al servidor FTP.

Número de caracteres para la contraseña: 0 - 32 caracteres

[Puerto de control]

Introduzca un número de puerto de control a utilizarse para el servidor FTP.

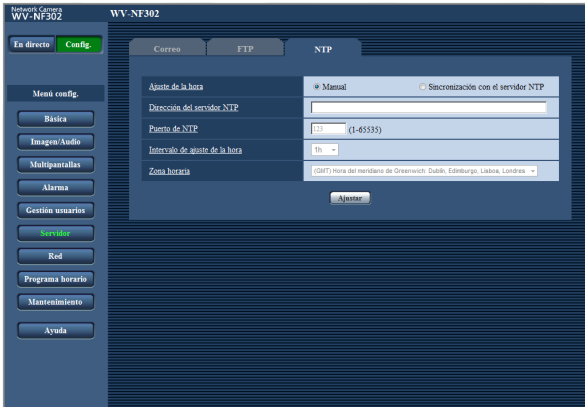
Número de puerto disponible: 1 - 65535

Ajuste predeterminado: 21

Configure los ajustes relacionados con el servidor NTP [NTP]

Haga clic en la ficha [NTP] de la página "Servidor". (véase páginas 4 y 5: Cómo visualizar/operar el menú de configuración)

Los ajustes relacionados con el servidor NTP, tales como la dirección del servidor NTP, número de puerto, etc., pueden configurarse en esta página.



[Ajuste de la hora]

Seleccione uno de los siguientes métodos de ajuste de la hora. La hora ajustada mediante el método seleccionado se empleará como hora estándar de la cámara.

Manual: La hora ajustada en la ficha [NTP] de la página "Servidor" se utilizará como la hora estándar de la cámara.

Sincronización con el servidor NTP: La hora ajustada mediante la sincronización con el servidor NTP se empleará como hora estándar de la cámara.

Ajuste predeterminado: "Manual"

[Dirección del servidor NTP]

Introduzca la dirección IP o el nombre de anfitrión del servidor NTP.

Número de caracteres para la dirección del servidor

NTP: 1 - 128 caracteres

Ajuste predeterminado: Ninguno (en blanco)

Importante:

Cuando introduzca el nombre del anfitrión para "Dirección del servidor NTP", será necesario configurar el ajuste de DNS en la ficha [Red] de la página "Red". (véase página 46)

[Puerto de NTP]

Introduzca el número de puerto a utilizarse para el servidor NTP.

Número de puerto disponible: 1 - 65535

Ajuste predeterminado: 123

[Intervalo de ajuste de la hora]

Seleccione un intervalo (1 - 24 horas: en intervalos de 1 hora) de sincronización con el servidor NTP.

Ajuste predeterminado: "1h"

[Zona horaria]

Seleccione la zona horaria que corresponda al lugar en el que se utilice la cámara.

Ajuste predeterminado: "(GMT) Hora del meridiano de Greenwich: Dublín, Edimburgo, Lisboa, Londres"

Configuración de los ajustes de la red [Red]

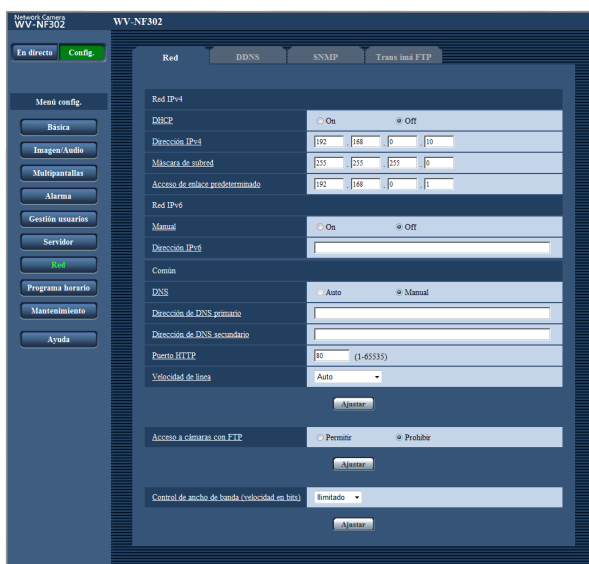
Los ajustes de la red y los ajustes relacionados con DDNS (DNS dinámico) y SNMP (protocolo de gestión de red sencilla) pueden configurarse en esta página. La página "Red" tiene 4 fichas; que son la ficha [Red], la ficha [DDNS], la ficha [SNMP] y la ficha [Transmisión FTP].

Configure los ajustes de la red [Red]

Haga clic en la ficha [Red] de la página "Red". (véase páginas 4 y 5: Cómo visualizar/operar el menú de configuración) La información siguiente es necesaria para configurar los ajustes de la red.

Póngase en contacto con el administrador de la red o con su proveedor de servicios de Internet.

- Dirección IP
- Máscara de subred
- Acceso de enlace predeterminado (cuando se emplea un enrutador/servidor de acceso de enlace)
- Puerto HTTP
- Dirección de DNS primario, Dirección de DNS secundario (cuando utilice DNS)



■ Red IPv4

[DHCP]

Seleccione "On" u "Off" para determinar si debe emplearse la función DHCP. Configure el servidor DHCP para que no asigne las mismas direcciones IP utilizadas para las otras cámaras de red y para los PC cuyas direcciones IP son únicas. Para encontrar más información sobre los ajustes del servidor, consulte al administrador de la red.

Importante:

Cuando no se asigna la dirección IP incluso haciendo seleccionado "On" para "DHCP", no podrá utilizarse la red IPv6.

Ajuste predeterminado: "Off"

[Dirección IPv4]

Cuando no se utilice la función DHCP, introduzca la dirección IP de la cámara. No introduce una dirección IP que ya se esté utilizando (para los PC y las otras cámaras de red).

Ajuste predeterminado: 192.168.0.10

Nota:

Estas direcciones IP no están disponibles ni cuando se emplea la función DHCP. Para encontrar más información sobre los ajustes del servidor DHCP, consulte al administrador de la red.

[Máscara de subred]

Cuando no se utilice la función DHCP, introduzca la máscara de subred de la cámara.

Ajuste predeterminado: 255.255.255.0

[Acceso de enlace predeterminado]

Cuando no se utilice la función DHCP, introduzca el acceso de enlace predeterminado de la cámara.

Ajuste predeterminado: 192.168.0.1

Nota:

Estas direcciones IP para el acceso de enlace predeterminado no están disponibles ni cuando se emplea la función DHCP. Para encontrar más información sobre los ajustes del servidor DHCP, consulte al administrador de la red.

■ Red IPv6

[Manual]

Seleccione "On" u "Off" para determinar si debe extraerse manualmente la información del prefijo de IPv6 de un enrutador compatible con IPv6.

On: Introduzca manualmente la dirección IPv6.

Off: No podrá realizarse la introducción manual de la dirección IPv6.

Ajuste predeterminado: "Off"

[Dirección IPv6]

Cuando se selecciona "On" para "Manual", es necesario introducir manualmente la dirección IPv6.

Introduzca una dirección que no estén utilizando los otros dispositivos.

■ Común

[DNS]

Seleccione "Auto" o "Manual" para determinar si debe o no emplearse el DNS. Cuando se seleccione "Manual", será necesario configurar los ajustes para el DNS.

Cuando emplee la función DHCP, podrá obtener automáticamente la dirección de DNS seleccionando "Auto". Para más información sobre los ajustes, consulte al administrador de la red.

Ajuste predeterminado: "Manual"

[Dirección de DNS primario], [Dirección de DNS secundario]

Cuando seleccione "Manual" para el "DNS", introduzca la dirección IP del DNS. En cuanto a la dirección IP del DNS, consulte al administrado de la red.

[Puerto HTTP]

Asigne los números de puerto independientemente. Los siguientes números de puerto no estarán disponibles porque ya se están utilizando.

Número de puerto disponible: 1 - 65 535

Ajuste predeterminado: 80

<Números de puerto que ya se están utilizando>

20, 21, 23, 25, 42, 53, 67, 68, 69, 110, 123, 161, 162, 995, 10 669, 10 670

[Velocidad de línea]

Seleccione una de las siguientes velocidades de línea para transmisión de datos. Se recomienda emplear el ajuste predeterminado de "Auto".

Auto: La velocidad de línea se aplicará automáticamente.

100M-Completo: 100 Mbps dúplex

100M-Medio: 100 Mbps semidúplex

10M-Completo: 10 Mbps dúplex

10M-Medio: 10 Mbps semidúplex

Ajuste predeterminado: "Auto"

[Acceso a cámaras con FTP]

Seleccione "Permitir" o "Prohibir" para determinar si debe permitirse o prohibirse el acceso a FTP a la cámara.

Ajuste predeterminado: "Prohibir"

[Control de ancho de banda (velocidad en bits)]

Seleccione una de las siguientes velocidades en bits totales para la transmisión de datos.

Ilimitado/64kbps/128kbps/256kbps/512kbps/1024kbps/2048kbps/4096kbps

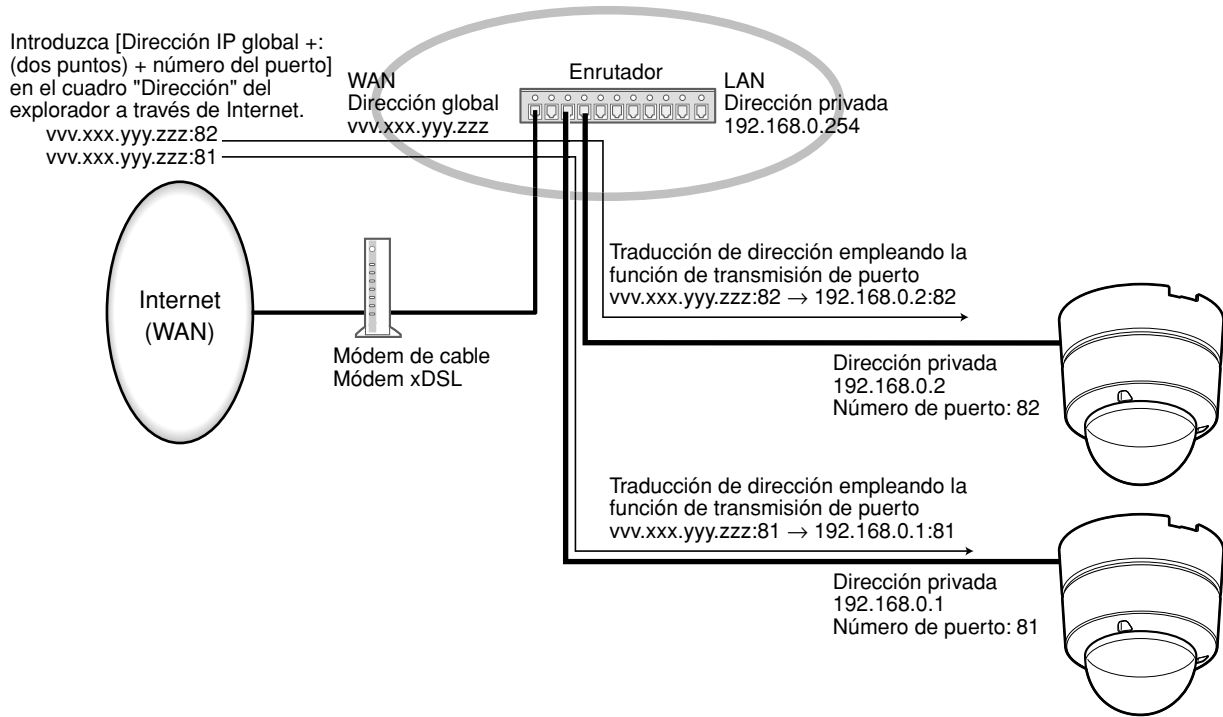
Ajuste predeterminado: "Ilimitado"

Notas:

- Cuando seleccione "64kbps", seleccione "Off" para "Transmisión/recepción de audio" en la ficha "Audio". (📖 página 28)
 - Seleccione "128kbps" o una velocidad más rápida para realizar la transmisión en directo de imágenes JPEG simultáneamente con la transmisión periódica de imágenes FTP.
 - Cuando se ajuste un valor bajo para "Control de ancho de banda (velocidad en bits)", es posible que no funcione la toma de una imagen con el botón de una toma dependiendo del entorno de utilización. En este caso, seleccione "QVGA" para "Tamaño de captura de imagen" de "JPEG" en la ficha [JPEG/MPEG-4] (📖 página 20) o ajuste "Calidad de imagen" de "JPEG" a un valor más bajo.
-

Notas:

- Para ver las direcciones de cada servidor, consulte al administrador de la red.
- La función de transmisión de puerto cambia una dirección IP global a una dirección IP privada, y la "máscara de IP estática" y la "traducción de dirección de la red (NAT)" tienen esta función. Esta función debe ajustarse en un enrutador.
- Para acceder a la cámara a través de Internet mediante la conexión de la cámara a un enrutador, es necesario asignar un número de puerto http respectivo para cada cámara y la traducción de la dirección empleando la función de transmisión de puerto del enrutador. Para más información, consulte el manual de instrucciones del enrutador utilizado.



Configure los ajustes relacionados con DDNS [DDNS]

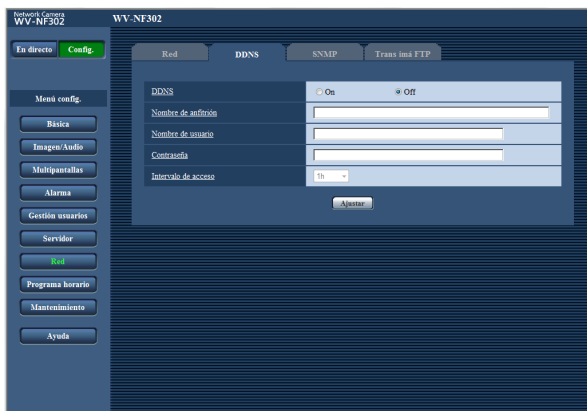
Haga clic en la ficha [DDNS] de la página "Red". (véase páginas 4 y 5: Cómo visualizar/operar el menú de configuración)

Los ajustes relacionados con DDNS pueden configurarse en esta página.

Cuando utilice la red IPv4, será necesario configurar los ajustes de DDNS para acceder a la cámara a través de Internet desde el entorno de la red de la que se obtiene la dirección global empleando la función DHCP.

Cuando utilice la función DDNS, podrá acceder con "Nombre de anfitrión registrado en el servidor DDNS.nmdns.net". Para emplear la función DDNS, será necesario conectarse al servidor DDNS exclusivo. Para más información sobre el DDNS, consulte el sitio en la Web. Consulte el archivo "Readme" para lo relacionado con el sitio en la Web.

Es necesario configurar el nombre de anfitrión, nombre de usuario y contraseña registrados en el servidor DDNS.



[Intervalo de acceso]

Seleccione uno de los siguientes intervalos para acceder al servidor DDNS para comprobar la dirección IP y el nombre de anfitrión.

1min/10min/30min/1h/6h/24h

Ajuste predeterminado: "1h"

[DDNS]

Seleccione "On" u "Off" para determinar si debe emplearse la función DDNS.

Ajuste predeterminado: "Off"

[Nombre de anfitrión]

Introduzca el nombre de anfitrión a utilizarse.

Número de caracteres para el nombre de anfitrión:

1 - 64 caracteres

[Nombre de usuario]

Introduzca el nombre de usuario (nombre de inicio de sesión) para acceder al servidor DDNS.

Número de caracteres para el nombre de usuario:

1 - 32 caracteres

[Contraseña]

Introduzca la contraseña para acceder al servidor DDNS.

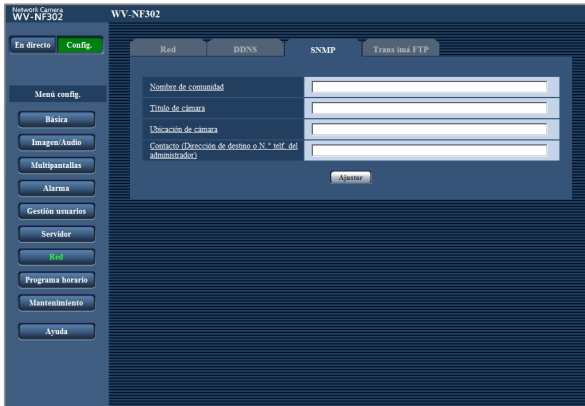
Número de caracteres para la contraseña: 0 - 32

caracteres

Configure los ajustes relacionados con SNMP [SNMP]

Haga clic en la ficha [SNMP] de la página "Red". (véase páginas 4 y 5: Cómo visualizar/operar el menú de configuración)

Los ajustes relacionados con SNMP pueden configurarse en esta página. Podrá comprobarse el estado de la cámara conectándose con el administrador de SNMP. Cuando utilice la función SNMP, póngase en contacto con el administrador de la red.



[Contacto (Dirección de destino o N.º telf. del administrador)]

Introduzca la dirección de correo o el número de teléfono del administrador del SNMP.

Número de caracteres para "Contacto": 0 - 255 caracteres

Ajuste predeterminado: Ninguno (en blanco)

[Nombre de comunidad]

Introduzca el nombre de comunidad a monitorizarse.

Número de caracteres para el "Nombre de comunidad": 0 - 32 caracteres

Ajuste predeterminado: Ninguno (en blanco)

Importante:

Cuando utilice la función SNMP, será necesario introducir el nombre de comunidad. Cuando no se introduzca el nombre de comunidad, la función SNMP no operará.

[Título de cámara]

Introduzca el título de la cámara que vaya a utilizarse para administrar la cámara con la función SNMP.

Número de caracteres para el "Título de cámara": 0 - 32 caracteres

Ajuste predeterminado: Ninguno (en blanco)

[Ubicación de cámara]

Introduzca el nombre de la ubicación en la que esté instalada la cámara.

Número de caracteres para la "Ubicación de cámara": 0 - 32 caracteres

Ajuste predeterminado: Ninguno (en blanco)

Configure los ajustes relacionados con la transmisión periódica de imágenes de FTP [Trans imá FTP]

Haga clic en la ficha [Trans imá FTP] de la página "Red". (☞ páginas 4 y 5: Cómo visualizar/operar el menú de configuración)

■ Transmisión periódica de imágenes de FTP

Los ajustes relacionados con la transmisión periódica de imágenes a un servidor FTP pueden configurarse en esta sección. Para transmitir imágenes periódicamente a un servidor FTP, es necesario configurar los ajustes del servidor FTP de antemano. (☞ página 43)

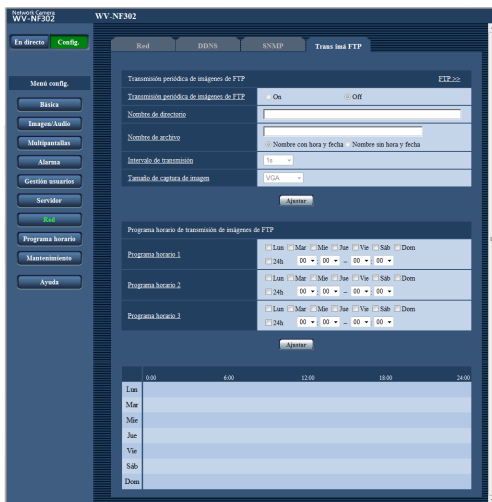
Consulte la página 51 para encontrar las descripciones para configurar los programas horarios de transmisión de imágenes.

Importante:

- Dependiendo de la velocidad de la línea de la red o del tráfico de la red, es posible que las imágenes no se transmitan al intervalo o período exacto designado.
- Cuando se seleccione "Entrada de alarma" o "Manual" para "Activación de almacenamiento" en la ficha [Tarjeta memoria SD], la función de transmisión periódica de imágenes de FTP no estará disponible.
- Cuando se seleccione "On" para la función de transmisión de imagen de alarma y para la función de transmisión periódica FTP, la función de transmisión de imagen de alarma tendrá prioridad sobre la función de transmisión periódica FTP. Por esta razón, es posible que las imágenes no se transmitan al intervalo o período exacto designado si ocurren alarmas con frecuencia.

Nota:

Cuando se selecciona "Error de FTP" para "Activación de almacenamiento" en la ficha [Tarjeta memoria SD], las imágenes que no han podido transmitirse utilizando la transmisión periódica de imágenes de FTP podrán guardarse automáticamente en la tarjeta de memoria SD. (☞ página 10)



[FTP >>]

Cuando se hace clic en "FTP >>", se visualiza la ficha [FTP] de la página "Servidor". (☞ página 43)

[Transmisión periódica de imágenes de FTP]

Seleccione "On" u "Off" para determinar si deben o no transmitirse imágenes empleando la función de transmisión periódica FTP.

Cuando se seleccione "On", será necesario configurar los ajustes del servidor FTP. (☞ página 43)

Ajuste predeterminado: "Off"

[Nombre de directorio]

Introduzca el nombre del directorio en el que deban guardarse las imágenes.

Por ejemplo, introduzca "/"img" para designar el directorio "img" bajo el directorio raíz del servidor FTP.

Número de caracteres para el nombre del directorio:

1 - 256 caracteres

Ajuste predeterminado: Ninguno (en blanco)

[Nombre de archivo]

Introduzca el nombre de archivo (nombre del archivo de imágenes a transmitirse) y seleccione la opción de poner nombre entre las siguientes.

Nombre con hora y fecha: El nombre de archivo será ["Nombre de archivo introducido" + "Hora y fecha (año/mes/día/hora/minutos/segundos)" + "Número de serie (empezando desde 00)"].

Nombre sin hora y fecha: El nombre de archivo será el de los caracteres introducidos para "Nombre de archivo" solamente. Cuando se seleccione "Nombre sin hora y fecha", el archivo se sobrescribirá cada vez que se transmita de nuevo un archivo.

Número de caracteres para el nombre del archivo:

1 - 32 caracteres

Ajuste predeterminado: Ninguno (en blanco)

[Intervalo de transmisión]

Seleccione uno de los intervalos siguientes para la transmisión periódica de imágenes de FTP.

1s/2s/3s/4s/5s/6s/10s/15s/20s/30s/1min/2min/
3min/4min/5min/6min/10min/15min/20min/30min/
1h/1,5h/2h/3h/4h/6h/12h/24h

Ajuste predeterminado: "1s"

[Tamaño de captura de imagen]

Seleccione "QVGA", "VGA" o "1280x960" para el tamaño de captura de imagen de las imágenes a transmitirse empleando la transmisión periódica de imágenes de FTP.

Ajuste predeterminado: "VGA"

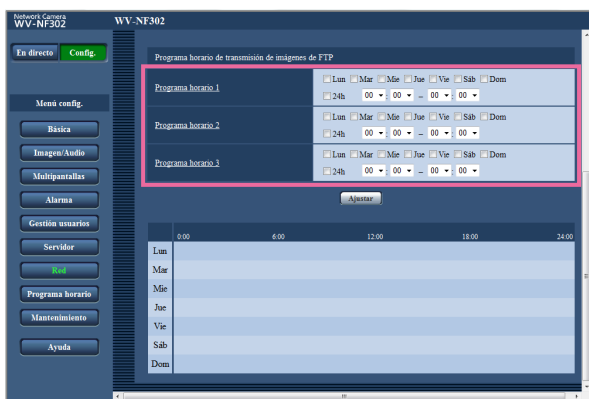
Configure los ajustes del programa horario de la transmisión periódica FTP

Haga clic en la ficha [Trans imá FTP] de la página "Red". (véase páginas 4 y 5: Cómo visualizar/operar el menú de configuración)

Los ajustes de los programas horarios para transmitir las imágenes de alarma al servidor FTP pueden configurarse en esta página.

Consulte la página 50 para ver la forma de configurar los ajustes para la función de transmisión periódica de imágenes FTP.

Forma de configurar los ajustes del programa horario



Paso 1

Marque la casilla de verificación del día de la semana deseado de "Programa horario de transmisión de imágenes de FTP".

→ El día de la semana seleccionado se validará para el programa horario.

Paso 2

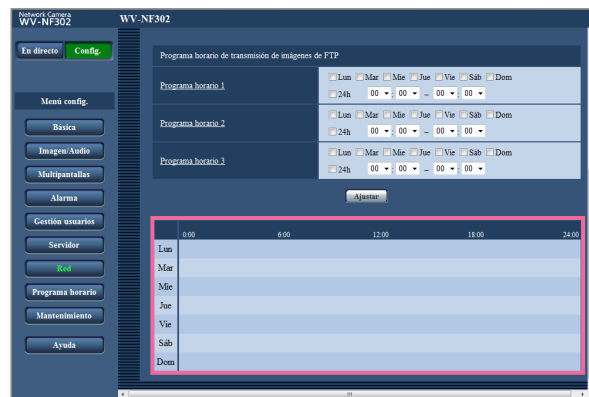
Para designar la hora, haga clic en [▼] y seleccione los elementos de "hora" y "minutos" que desee. Cuando no designe la hora, marque la casilla de verificación de "24h".

Paso 3

Haga clic en el botón [Ajustar] después de haber completado los ajustes.

→ El resultado se visualizará en la parte inferior de la ventana.

Forma de borrar el programa horario



Paso 1

Desmarque la casilla de verificación del día de la semana ajustado.

Paso 2

Haga clic en el botón [Ajustar] después de haber completado los ajustes.

→ El resultado se visualizará en la parte inferior de la ventana.

Configure los ajustes relacionados con los programas horarios [Programa horario]

En la página "Programa horario" page, es posible determinar zonas horarias para cuando está disponible lo siguiente.

- Permiso de alarma (La entrada de alarma sólo se recibirá en la zona horaria especificada.)
- Permiso de VMD (La detección de movimiento de vídeo sólo se activará en la zona horaria especificada.)
- Permiso de acceso (El acceso a la cámara se permitirá sólo en la zona horaria especificada.)

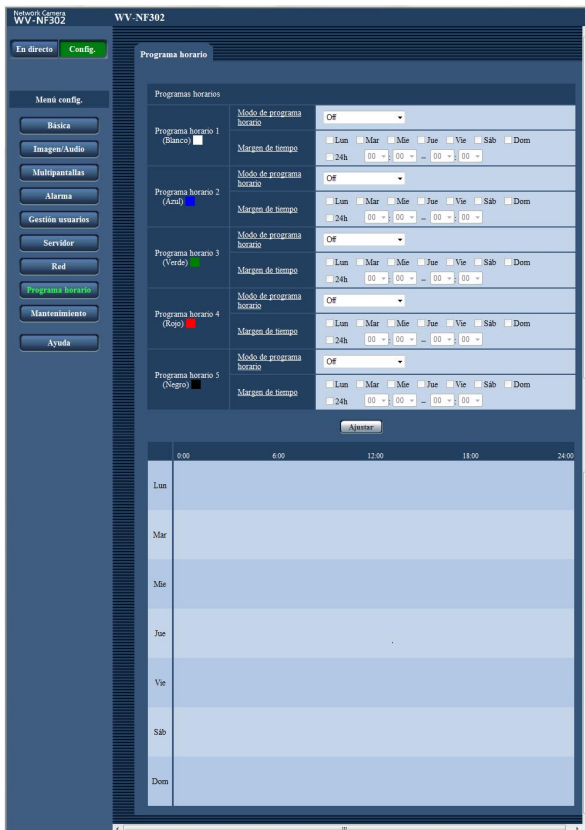
"Permiso de alarma" sólo puede configurarse cuando se selecciona "On" para cualquiera de "Alarma de terminal", (☞ página 31), y "Permiso de VMD" sólo puede configurarse cuando se selecciona "On" para "Alarma de VMD" (☞ página 31).

Pueden ajustarse hasta 5 programas horarios.

Cómo ajustar los programas horarios

Paso 1

Seleccione una acción para asignarla al programa horario desde "Modo de programa horario".



Off: No se realizará ninguna acción para el programa horario respectivo.

Permiso de alarma: La entrada de alarma (alarma de terminal) se recibirá durante el período del programa horario.

Permiso de VMD: La función de detección de movimiento de vídeo (VMD) se activará durante el período del programa horario.

Permiso de acceso: Los usuarios cuyo nivel de acceso se haya ajustado a 2 y 3 en la página "Auten usuario" de "Gestión usuarios" (☞ página 39) podrán acceder a la cámara sólo durante el período del programa horario.

Ajuste predeterminado: "Off"

Notas:

- Seleccione "On" para "Autenticación de usuario" en la página "Auten usuario" de "Gestión usuarios" (☞ página 39) y "Off" para "Autenticación de anfitrión" en la página "Auten anfitrión" (☞ página 40) para validar "Permiso de acceso".
- Los programas horarios visualizados en la parte inferior de la ventana pueden identificarse por los colores asignados a cada programa horario.

Paso 2

Seleccione los días de la semana marcando las casillas de verificación respectivas.

→ Se habilitará la selección del margen de tiempo.

Paso 3

Haga clic en [▼] para seleccionar la hora de inicio y la hora de finalización del programa horario.
Cuando no sea necesario especificar la zona horaria en el día de la semana seleccionado, seleccione "24h".

Paso 4

Haga clic en el botón [Ajustar] después de haber completado los ajustes.
→ El resultado se visualizará en la parte inferior de la ventana.

Notas:

- Cuando se seleccione "Permiso de acceso" para "Modo de programa horario", seleccione "On" para "Autenticación de usuario" (☞ página 39) y "Off" para "Autenticación de anfitrión" (☞ página 40) respectivamente.
 - Los programas horarios visualizados en la parte inferior de la ventana pueden identificarse por los colores asignados a cada programa horario.
-

Mantenimiento de la cámara [Mantenimiento]

En esta página podrá efectuar la comprobación del registro cronológico del sistema, la actualización del firmware y la inicialización del menú de configuración.

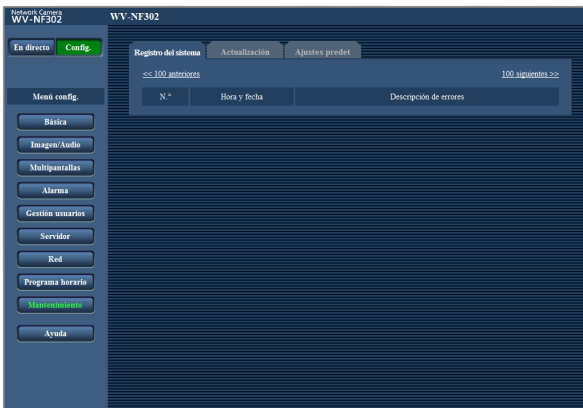
La página "Mantenimiento" tiene 3 fichas; que son la ficha [Registro del sistema], la ficha [Actualización] y la ficha [Ajustes predet].

Compruebe el registro cronológico del sistema [Registro del sistema]

Haga clic en la ficha [Registro del sistema] de la página "Mantenimiento". (☞ páginas 4 y 5: Cómo visualizar/operar el menú de configuración)

Cuando ha alcanzado el número máximo de registros cronológicos del sistema guardados, los registros cronológicos más antiguos del sistema quedarán sobrescritos por los registros cronológicos más nuevos. En este caso, el registro cronológico más antiguo es el primero que será sobrescrito.

Los registros cronológicos del sistema se visualizarán en grupos de 100 registros cronológicos cada uno.



[Hora y fecha]

Se visualizará la hora y la fecha del acontecimiento del error.

Nota:

Cuando se seleccione "Off" para "Formato de visualización de la hora" en la ficha [Básica] (☞ página 8), los registros cronológicos de la hora y fecha se visualizarán en el formato de 24 horas.

[Descripción de errores]

Se visualizan las descripciones sobre el error.

Para más información sobre los registros cronológicos del sistema, consulte la página 59.

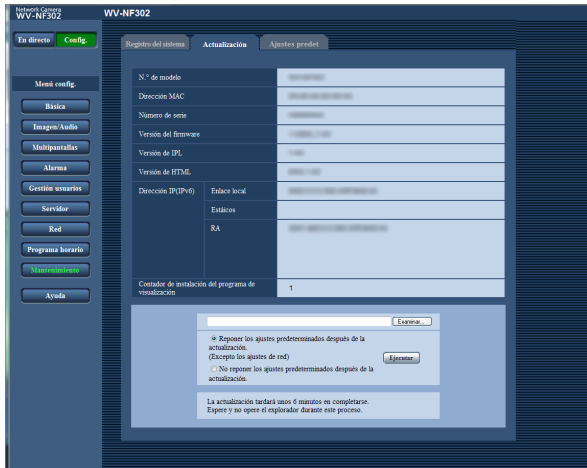
Notas:

- Pueden guardarse hasta 4 000 registros cronológicos del sistema en la tarjeta de memoria SD cuando se ha insertado la tarjeta de memoria SD después de haber seleccionado "Usar" para "Tarjeta de memoria SD" en la ficha [Tarjeta memoria SD] (☞ página 10).
- Cuando se selecciona "No usar" para "Tarjeta de memoria SD", pueden guardarse hasta 100 registros cronológicos del sistema en la memoria incorporada de la cámara.
- Cuando utilice la tarjeta de memoria SD, los registros cronológicos se guardarán aunque se desconecte la alimentación de la cámara. Cuando no utilice la tarjeta de memoria SD, los registros cronológicos se borrarán cuando se desconecte la alimentación de la cámara.

Actualice el firmware [Actualización]

Haga clic en la ficha [Actualización] de la página "Mantenimiento". (☞ páginas 4 y 5: Cómo visualizar/operar el menú de configuración)

El firmware actual puede comprobarse y actualizarse a la última versión en esta página. Para obtener más información sobre la actualización del firmware, póngase en contacto con el distribuidor.



[N.º de modelo], [Dirección MAC], [Número de serie], [Versión de firmware], [Versión de IPL], [Versión de HTML], [Dirección IP(IPv6)], , [Contador de instalación del programa de visualización]

Se visualizará la información de cada elemento.

Cómo actualizar el firmware

Paso 1

Póngase en contacto con el distribuidor y descargue la última versión del firmware en un PC.

Importante:

Para el nombre del directorio donde se guarde el firmware descargado no podrán utilizarse espacios (en blanco).

Paso 2

Haga clic en el botón [Examinar...] y designe el firmware descargado.

Paso 3

Haga clic en el botón de la opción correspondiente a la opción deseada para determinar si deben o no reponerse los ajustes (con excepción de los ajustes de la red) a los predeterminados después de haber completado la actualización del firmware.

Nota:

Lea primero el archivo "Readme" suministrado con el firmware y determine si deben o no reponerse los ajustes a los predeterminados después de la actualización del firmware.

Paso 4

Haga clic en el botón [Actualización].

→ Aparecerá la ventana de confirmación. Cuando se seleccione "No reponer los ajustes predeterminados después de la actualización.", no se visualizará la ventana de confirmación.

Después de terminar la actualización, borre los archivos temporales de Internet. (☞ página 66)

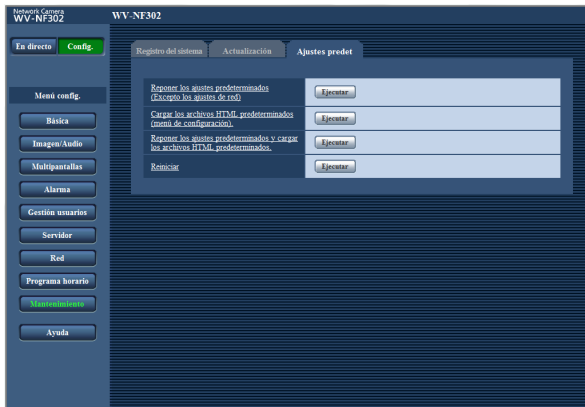
Importante:

- Actualice el firmware empleando un PC en la misma subred que la cámara.
- Siga las instrucciones del distribuidor para actualizar el firmware.
- Emplee el archivo designado (extensión: img) para la actualización del firmware.
- El nombre del firmware a utilizarse para la actualización deberá ser "nf302_xxxxx.img". ("xxxxx" indica la versión del firmware.)
- No desconecte la alimentación de la cámara durante el proceso de actualización.
- No opere el explorador de Web (incluyendo el ajuste del tamaño de la ventana) durante el proceso de actualización.
- Los siguientes ajustes de la red no se repondrán a los predeterminados cuando se actualice el firmware después de haber seleccionado "Reponer los ajustes predeterminados después de la actualización. (Excepto los ajustes de red)".
On/Off para DHCP, dirección IP, máscara de subred, acceso de enlace predeterminado, puerto HTTP, velocidad de línea, control de ancho de banda (velocidad en bits), y hora y fecha
- El software del visor se emplea en cada PC y debe otorgarse una licencia individualmente. Para más detalles sobre la licencia del software, consulte a su distribuidor.

Reposición de los ajustes/reinicio de la cámara [Ajustes predet]

Haga clic en la ficha [Ajustes predet] de la página "Mantenimiento". (véase páginas 4 y 5: Cómo visualizar/operar el menú de configuración)

La reposición de los ajustes y de los archivos HTML (menús de configuración) de la cámara y el reinicio de la cámara pueden efectuarse en esta página.



[Reponer los ajustes predeterminados (Excepto los ajustes de red)]

Haga clic en el botón [Ejecutar] para reponer los ajustes a los ajustes predeterminados. Tenga presente que los ajustes de la red no se repondrán.

[Cargar los archivos HTML predeterminados (menú de configuración).]

Haga clic en el botón [Ejecutar] para reponer los archivos HTML a los ajustes predeterminados.

[Reponer los ajustes predeterminados y cargar los archivos HTML predeterminados.]

Haga clic en el botón [Ejecutar] para reponer los ajustes de la cámara y los archivos HTML a los ajustes predeterminados. Tenga presente que los ajustes de la red no se repondrán.

[Reiniciar]

Haga clic en el botón [Ejecutar] para reiniciar la cámara.

Notas:

- No haga ninguna operación y espere unos 2 minutos hasta que se complete la reposición de los ajustes o el reinicio de la cámara.
 - El botón [INITIAL SET] de la cámara se utiliza para reponer los ajustes de la red (véase página 45). (Consulte la Guía de instalación.)
 - La función de notificación permite al usuario proporcionar la notificación del error a la dirección de correo electrónico especificada y a un destino de alarma original cuando se produce un error como el de que no hay tarjeta de memoria SD insertada después del reinicio o se produce el bloqueo de la tarjeta de memoria SD insertada. (véase páginas 37 y 38)
-

Acerca de la seguridad de la red de esta cámara

Funciones de seguridad incorporadas

Esta cámara está provista de las siguientes funciones de seguridad.

- ① **Acceso a las restricciones mediante autenticación de anfitrión y autenticación de usuario**
Podrá restringir a usuarios para que no puedan acceder a la cámara ajustando "ON" para la autenticación de anfitrión y/o autenticación de usuario. (☞ páginas 39 y 40)
- ② **Acceso a las restricciones cambiando el puerto HTTP**
Podrá evitar el acceso ilegal como por ejemplo la exploración de puertos, etc., cambiando el número de puerto HTTP. (☞ página 46)

Importante:

Prepare y mejore las contramedidas de seguridad para evitar el descubrimiento de información, como puedan ser datos de imágenes, información de autenticación (nombre de usuario y contraseña), información de correo electrónico de alarmas, información del servidor FTP, información del servidor DDNS, etc.

Nota:

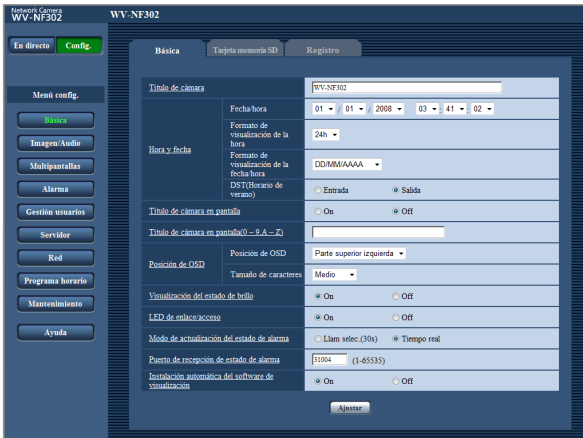
Cuando no pasa la autenticación de usuario (error de autenticación) empleando la misma dirección IP (PC) 8 veces en un período de 30 segundos, se denegará el acceso a la cámara durante cierto tiempo.

Para ver la ayuda

Si desea saber algo sobre la operación o sobre los métodos de configuración en la pantalla, visualice la pantalla "Ayuda".

Visualización de la pantalla de ayuda

Pantalla de configuración



Paso 1

Haga clic en el botón [Config.].

→ Se visualizará la pantalla de configuración.

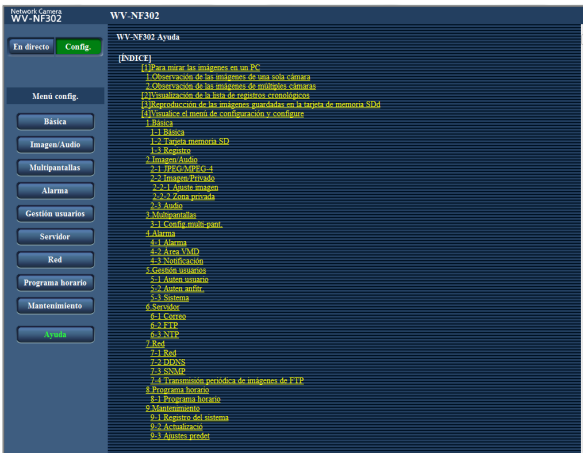
Haciendo clic en un elemento subrayado se visualizará la ventana emergente "Ayuda". Los ajustes pueden configurarse mientras se visualiza la ventana emergente "Ayuda".

Paso 2

Haga clic en el botón [Ayuda].

→ Se visualiza la pantalla "Ayuda".

Pantalla de ayuda



Paso 3

Haga clic en el elemento deseado para visualizar una explicación detallada de la operación correspondiente.

Acerca del registro cronológico del sistema visualizado

Indicaciones de error relacionados con SMTP

Categoría	Indicación	Descripción
Error de servidor POP3	Error de autenticación	El nombre de usuario o la contraseña que ha introducido pueden ser incorrectos. Compruebe que los ajustes de correo estén correctamente configurados.
	Error en encontrar el servidor POP3	<ul style="list-style-type: none">• Es posible que la dirección IP del servidor sea incorrecta. Compruebe que la dirección IP del servidor esté correctamente configurada.• Es posible que el servidor POP3 esté inactivo. Consulte al administrador de la red.
Error de servidor SMTP	Error de autenticación de SMTP	El nombre de usuario o la contraseña que ha introducido pueden ser incorrectos. Compruebe que los ajustes de correo estén correctamente configurados.
	Error al resolver la dirección del servidor de correo desde el DNS	<ul style="list-style-type: none">• Es posible que la dirección IP designada de DNS sea incorrecta. Compruebe que los ajustes de DNS estén correctamente configurados.• Es posible que el servidor DNS esté inactivo. Consulte al administrador de la red.
	Error en encontrar el servidor SMTP	<ul style="list-style-type: none">• Es posible que la dirección IP del servidor sea incorrecta. Compruebe que la dirección IP del servidor esté correctamente configurada.• Es posible que el servidor SMTP esté inactivo. Consulte al administrador de la red.
Error interno	Otros errores	Ha ocurrido un error en la función de correo. Compruebe que los ajustes de correo estén correctamente configurados.

Indicaciones de error relacionados con FTP

Categoría	Indicación	Descripción
Error de servidor FTP	Error al resolver la dirección del servidor FTP desde el DNS	<ul style="list-style-type: none">• Es posible que el servidor FTP esté inactivo. Consulte al administrador de la red.
	Error en encontrar el servidor FTP	<ul style="list-style-type: none">• Es posible que la dirección IP del servidor sea incorrecta. Compruebe que la dirección IP del servidor esté correctamente configurada.
Error de conexión	Error de transmisión	<ul style="list-style-type: none">• Es posible que los ajustes del servidor FTP sean incorrectos. Compruebe que los ajustes de FTP estén correctamente configurados.
	Error del modo pasivo	<ul style="list-style-type: none">• Es posible que los ajustes relacionados con el elemento indicado sean incorrectos. Compruebe que los ajustes de FTP estén correctamente configurados.
	Error en el cierre de sesión	
	Error de cambio de directorio	
	Error de la contraseña para el nombre de usuario introducido	
Error interno	Otros errores	Ha ocurrido un error en la función FTP. Compruebe que los ajustes de FTP estén correctamente configurados.

Indicaciones de error relacionados con DDNS

Categoría	Indicación	Descripción
Error de conexión	No hay respuesta del servidor	<ul style="list-style-type: none"> • Es posible que la dirección IP designada de DDNS sea incorrecta. Compruebe que los ajustes de DDNS estén correctamente configurados. • Es posible que el servidor DDNS esté inactivo. Consulte al administrador de la red.
	Error de la contraseña para el nombre de usuario introducido	El nombre de usuario o la contraseña que ha introducido pueden ser incorrectos. Compruebe que los ajustes de DDNS estén correctamente configurados.
	Error de actualización de la dirección IP	Ha ocurrido un error de actualización de la dirección IP en el servidor DDNS. Consulte al administrador de la red.
Error interno	Otros errores	Ha ocurrido un error en la función DDNS. Compruebe que los ajustes de DDNS estén correctamente configurados.

Indicaciones de error relacionados con NTP

Categoría	Indicación	Descripción
Error de conexión	No hay respuesta del servidor	<ul style="list-style-type: none"> • Es posible que la dirección IP del servidor sea incorrecta. Compruebe que la dirección IP del servidor esté correctamente configurada. • Es posible que el servidor NTP esté inactivo. Consulte al administrador de la red.
Error interno	Otros errores	<ul style="list-style-type: none"> • Es posible que la dirección IP designada de NTP sea incorrecta. Compruebe que los ajustes de NTP estén correctamente configurados. • Es posible que el servidor NTP esté inactivo. Consulte al administrador de la red.
Éxito de sincronización de ajuste de la hora con NTP.	Ajuste automático de la hora completado.	Corrección de la hora realizada con éxito.

Indicaciones de error relacionadas con el inicio de sesión

Categoría	Indicación	Descripción
Inicio de sesión	Nombre de usuario o dirección IP	<ul style="list-style-type: none"> • El nombre de usuario de inicio de sesión se visualiza cuando se seleccione "On" para "Autenticación de usuario". • La dirección IP del PC que actualmente está accediendo a la cámara se visualizará cuando se seleccione "On" para "Autenticación de anfitrión".

Solución de problemas

Antes de solicitar reparaciones, compruebe los síntomas en la tabla siguiente.

Si no puede resolver el problema después de comprobar y probar las soluciones, o si el problema no está descrito a continuación, póngase en contacto con su proveedor.

Síntoma	Causa/solución	Páginas de referencia
<p>No puede accederse desde el explorador de Web.</p>	<ul style="list-style-type: none"> • ¿Está firmemente conectado el cable LAN (categoría 5) al conector de la red de la cámara? 	<p>Guía de instalación</p>
	<ul style="list-style-type: none"> • ¿Está encendido el LED de enlace que hay al lado de la ranura de la tarjeta de memoria SD? Cuando no esté encendido, la conexión con la LAN no estará establecida o la red no estará funcionando correctamente. Compruebe si hay fallo de contacto de los cables o si el cableado es correcto. 	<p>Guía de instalación</p>
	<ul style="list-style-type: none"> • ¿Se ha conectado la alimentación de la cámara? Compruebe si está conectada la alimentación de la cámara. 	<p>Guía de instalación</p>
	<ul style="list-style-type: none"> • ¿Son válidas las direcciones IP ajustadas? 	<p>45</p>
	<ul style="list-style-type: none"> • ¿Trata de acceder a una dirección IP errónea? Compruebe la conexión de la forma siguiente: En la línea de comandos de Windows, > introduzca "Dirección IP de la cámara" Cuando la serie WV-NF302 responde, significa que la cámara funciona con normalidad. De lo contrario, realice una de las acciones siguientes. <ul style="list-style-type: none"> • Reinicie la cámara y cambie la dirección IP empleando el software de configuración de IP de Panasonic antes de que transcurran 20 minutos desde el reinicio. • Reinicie la cámara empleando el botón [INITIAL SET] de la cámara. La cámara se inicializará y la dirección IP retornará al ajuste predeterminado de "192.168.0.10". Después de haberse inicializado la cámara, acceda a la cámara y ajuste de nuevo la dirección IP. (Cuando se inicialice la cámara, se inicializarán todos los ajustes de la cámara previamente configurados en los menús de configuración.) 	<p>—</p> <p>Guía de instalación</p>

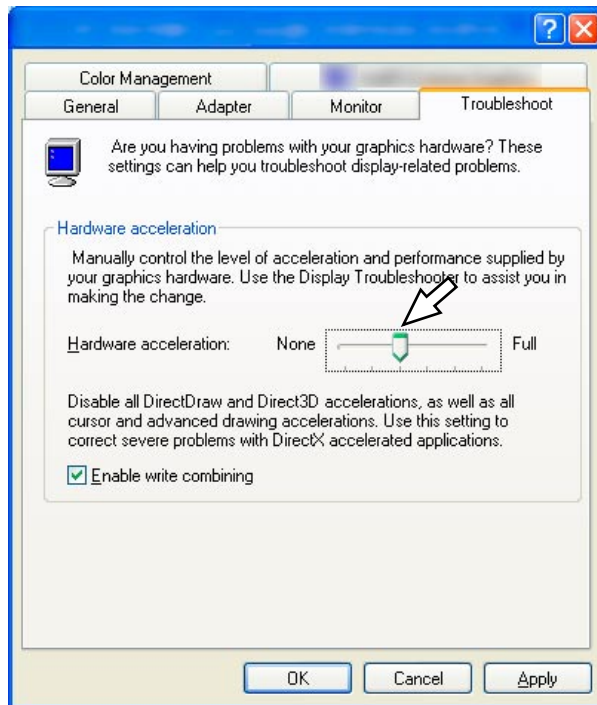
Síntoma	Causa/solución	Páginas de referencia
No puede accederse desde el explorador de Web.	<ul style="list-style-type: none"> ¿Se ha asignado la misma dirección IP a otros dispositivos? ¿Hay contradicciones entre la dirección y la subred de la red a accederse? <Cuando la cámara y el PC están conectados en la misma subred> ¿Están las direcciones IP de la cámara y el PC ajustadas en una subred común? ¿Se ha marcado "Utilizar un servidor proxy" para los ajustes del explorador de Web? Para acceder a una cámara de la misma subred, se recomienda introducir la dirección de la cámara en "No usar servidor proxy para estas direcciones". <Cuando la cámara y el PC están conectados en subredes distintas> ¿Se ha ajustado correctamente la dirección IP del acceso de enlace para la cámara? 	—
No pueden obtenerse las imágenes de la tarjeta de memoria SD.	<ul style="list-style-type: none"> ¿Se ha seleccionado "Permitir" para "Acceso a cámaras con FTP" en la ficha [Red] de la página "Red"? De lo contrario, seleccione "Permitir". 	46
	<ul style="list-style-type: none"> ¿Es correcta la contraseña introducida? Reinicie el explorador de Web y vuelva a introducir la contraseña. 	13
	<ul style="list-style-type: none"> Es posible que haya fallado el acceso a la tarjeta de memoria SD. Reinicie el explorador y vuelva a intentar la obtención de las imágenes. 	13
No se visualiza ninguna imagen.	<ul style="list-style-type: none"> ¿Se ha instalado el software del visor en un PC? Instale el software del visor en un PC. 	3, 9 Guía de instalación
	<ul style="list-style-type: none"> ¿Tiene la versión de DirectX 9.0c o posterior? Compruebe la versión de DirectX de la forma siguiente. 1. Seleccione "Ejecutar..." desde el menú de inicio de Windows. 2. Introduzca "dxdiag" del el cuadro de diálogo visualizado y haga clic en el botón [Aceptar]. Si la versión de DirectX es anterior a la 9.0c, actualícela. 	—
Las imágenes visualizadas se ven borrosas.	<ul style="list-style-type: none"> ¿Hay polvo o suciedad en el objetivo? Compruebe si hay polvo o suciedad en el objetivo. 	—
	<ul style="list-style-type: none"> ¿Se ha ajustado correctamente el enfoque? Compruebe si se ha ajustado correctamente el enfoque. 	Guía de instalación

Síntoma	Causa/solución	Páginas de referencia
No se actualiza la imagen.	<ul style="list-style-type: none"> • Dependiendo de la versión de su explorador, es posible que experimente dificultades al actualizar la imagen, etc. 	Guía de instalación
	<ul style="list-style-type: none"> • Dependiendo del tráfico de la red o de la concentración del acceso a la cámara, pueden experimentarse dificultades para la visualización de la imagen de la cámara. Solicite la imagen de cámara empleando el explorador, como por ejemplo presionando la tecla [F5], etc. 	—
No se visualiza ninguna imagen (o es demasiado oscura).	<ul style="list-style-type: none"> • ¿Está ajustado el brillo a un nivel adecuado? Haga clic en el botón [Reponer] de "Brillo". 	Manual de instrucciones
Las imágenes se visualizan con falta de color.	<ul style="list-style-type: none"> • ¿Está ajustado el brillo a un nivel adecuado? Haga clic en el botón [Reponer] de "Brillo". 	Manual de instrucciones
No puede ajustarse correctamente el enfoque.	<ul style="list-style-type: none"> • ¿Hay polvo en la parte transparente (encima del objetivo) de la cubierta del domo (protector de la cámara)? Limpie la parte transparente de la cubierta del domo. 	Guía de instalación
Aparece parpadeo en la pantalla.	<ul style="list-style-type: none"> • Cuando ocurran fluctuaciones con frecuencia, seleccione "Escena interior" para "Modo de control de la iluminación". 	24
Las imágenes no pueden guardarse en la tarjeta de memoria SD.	<ul style="list-style-type: none"> • ¿Se ha insertado correctamente la tarjeta de memoria SD? 	Guía de instalación
	<ul style="list-style-type: none"> • ¿Se ha formateado la tarjeta de memoria SD? 	11
	<ul style="list-style-type: none"> • ¿Está el interruptor de protección contra escritura ajustado en "LOCK"? Cuando el interruptor de protección contra escritura está ajustado en "LOCK", la indicación de la capacidad disponible/capacidad original de la tarjeta de memoria SD será "*****KB/*****KB". 	—
	<ul style="list-style-type: none"> • ¿Está averiada la tarjeta de memoria SD? Las veces que pueden sobrescribirse las tarjetas de memoria SD son limitadas. Cuando se ha sobrescrito con frecuencia, es posible que haya llegado al final de su vida de servicio. Le recomendamos cambiar la tarjeta de memoria SD. 	—

Síntoma	Causa/solución	Páginas de referencia
No puede transmitirse audio a la cámara.	<ul style="list-style-type: none"> ¿El micrófono y los altavoces están correcta y firmemente conectados? Confirme que estén correcta y firmemente conectados. 	Guía de instalación
	<ul style="list-style-type: none"> ¿Se ha instalado el software del visor en el PC? Confirme que se haya instalado el software del visor "Network Camera View3". 	3, 9 Guía de instalación
El botón de indicación de ocurrencia de alarma, los botones AUX y el indicador de estado de grabación de SD de la página "En directo" no muestran el estado actual en tiempo real.	<ul style="list-style-type: none"> ¿Se ha instalado el software del visor en el PC? Confirme que se haya instalado el software del visor "Network Camera View3". 	3, 9 Guía de instalación
No se visualiza ninguna imagen en la página "En directo".	<ul style="list-style-type: none"> Presione la tecla [F5] del teclado del PC o haga clic en el botón [Off]. 	Manual de instrucciones
No puede descargarse la lista de registros cronológicos	<ul style="list-style-type: none"> La descarga de los archivos empleando Internet Explorer puede estar inhabilitada. Haga clic en "Opciones de Internet..." del menú Herramientas de Internet Explorer®, y luego en la ficha [Seguridad]. Entonces, haga clic en el botón [Nivel personalizado...] para abrir la ventana de "Configuración de seguridad". En "Descargas", seleccione "Activar" para "Pedir la intervención del usuario para descargas de archivo". Haga clic en el botón [Aceptar]. Aparecerá la ventana de "Advertencia". Haga clic en el botón [Sí]. 	—
Las imágenes no se visualizan o actualizan con uniformidad.	<ul style="list-style-type: none"> Borre los archivos temporales de Internet de la forma siguiente. <ol style="list-style-type: none"> 1. Seleccione "Opciones de Internet..." del menú "Herramientas" de Internet Explorer. Aparecerá la ventana de "Opciones de Internet". 2. Haga clic en el botón [Borrar archivos...] de la sección "Archivos temporales de Internet" en la ficha [General]. 	—
	<ul style="list-style-type: none"> Es posible que la función del firewall del programa antivirus esté filtrando el puerto de la cámara. Excluya el número de puerto de la cámara en la lista de números de puerto que debe filtrar el programa antivirus. 	—

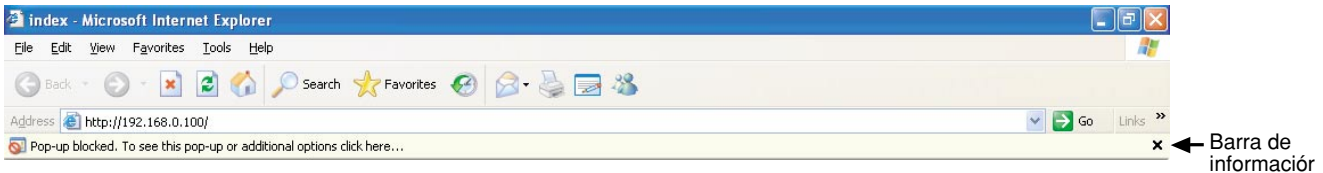
Cuando visualice imágenes MPEG-4 en dos o más ventanas del explorador de Web, las imágenes de dos o más cámaras se visualizarán en secuencia en una misma ventana del explorador.

- Esto puede ocurrir debido a la combinación de la tarjeta del adaptador de pantalla y del controlador. Cuando así haya ocurrido, actualice primero el controlador de la tarjeta del adaptador de pantalla a la última versión. Si la actualización del controlador no resuelve el problema, ajuste la aceleración del hardware de la forma siguiente. Las descripciones siguientes son para cuando se tenga instalado Microsoft XP Professional SP2 en el PC utilizado.
 - (1) Haga clic con el botón derecho en el escritorio y seleccione "Propiedades" en el menú emergente visualizado.
 - (2) Seleccione "Configuración" desde "Propiedades de Pantalla", y luego haga clic en el botón [Opciones avanzadas].
 - (3) Haga clic en la ficha [Solucionador de problemas] e inhabilite la aceleración de DirectDraw ajustando el nivel de "Aceleración del hardware".



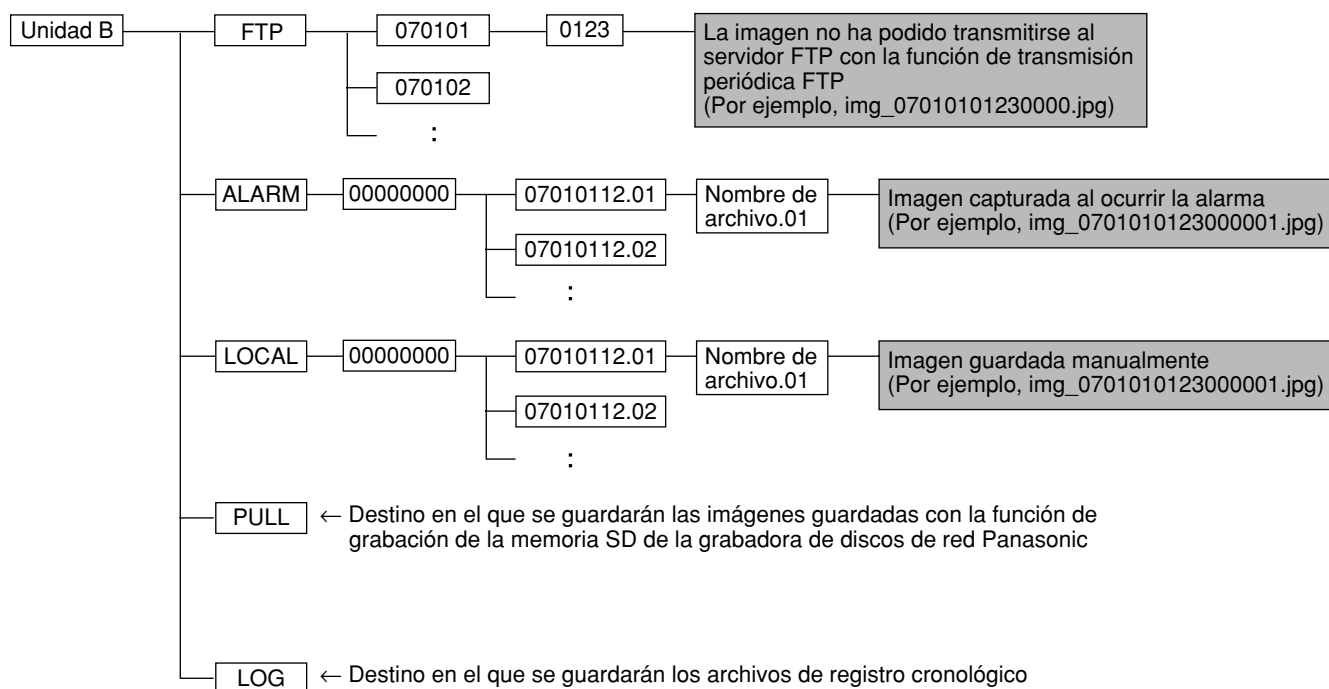
Dependiendo del sistema operativo instalado en el PC, puede ocurrir lo siguiente. Siga las instrucciones de abajo cuando ocurra lo siguiente. Realizando las soluciones siguientes, las otras aplicaciones y el nivel de seguridad no se verán afectados.

La barra de "Barra de informaci3n" expresada en los sntomas y soluciones siguientes se visualizar1 justo debajo de la barra de direcci3n s3lo cuando haya informaci3n que deba comunicarse.



Sntoma	Soluciones	P1ginas de referencia
<p>Se visualiza el mensaje siguiente en la barra de informaci3n. "Elemento emergente bloqueado. Para ver este elemento emergente o consultar opciones adicionales, haga clic aqu3..."</p>	<ul style="list-style-type: none"> Haga clic en la barra de informaci3n y seleccione "Permitir siempre elementos emergentes de este sitio...". Se visualizar1 la ventana de di1logo que dice "¿Desea permitir elementos emergentes de este sitio?". Haga clic en el bot3n [S3]. 	<p>—</p>
<p>Se visualiza el mensaje siguiente en la barra de informaci3n. "Este sitio puede requerir el siguiente control Active X: 'nwc3setup.exe' de 'Panasonic Corporation'. Haga clic aqu3 para instalar..."</p>	<ul style="list-style-type: none"> Haga clic en la barra de informaci3n y seleccione "Instalar control ActiveX...". Aparecer1 la ventana de "Advertencia de seguridad". Haga clic en el bot3n [Instalar] de la ventana de "Advertencia de seguridad" visualizada. 	<p>—</p>
<p>La barra de estado o barra de desplazamiento innecesaria aparecer1 en la ventana emergente.</p>	<ul style="list-style-type: none"> Haga clic en "Opciones de Internet..." del men3 Herramienta de Internet Explorer, y luego haga clic en la pestaña [Seguridad]. Entonces, haga clic en el bot3n [Nivel personalizado...] para abrir la ventana de "Configuraci3n de seguridad". En "Miscel1neo", seleccione "Activar" para "Permitir ventanas iniciadas por secuencias de comandos sin restricciones de tamao o posici3n". Haga clic en el bot3n [Aceptar]. Aparecer1 la ventana de "Advertencia". Haga clic en el bot3n [S3]. 	<p>—</p>

Estructura de directorios de la unidad B



Panasonic Corporation

<http://panasonic.net>

Importer's name and address to follow EU rules:

Panasonic Testing Centre
Panasonic Marketing Europe GmbH
Winsbergring 15, 22525 Hamburg F.R.Germany