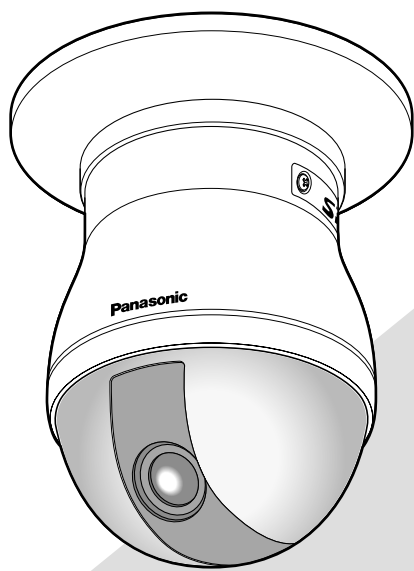


# Panasonic®

## 使用说明书 操作篇

### 网络摄像机

型号 WV-NS950/CH, WV-NS954CH  
WV-NW960/CH, WV-NW964CH



WV-NS950/CH  
WV-NS954CH



WV-NW960/CH  
WV-NW964CH



在连接或者使用本产品之前，请仔细阅读本说明书，并且将其妥善保存以备日后使用。

# 目录

前言 .....	3
关于这些使用说明书 .....	3
商标和注册商标 .....	3
观看器软件 .....	3
电脑上的监视器图像 .....	4
监视来自第一摄像机的图像 .....	4
监视来自多个摄像机的图像 .....	9
手动记录在SD记忆卡上的图像 .....	10
报警发生时的动作 .....	11
将图像传送到FTP服务器 .....	12
传送报警发生时的图像(报警图像传送) .....	12
以指定间隔或者周期传送图像(FTP周期传送) .....	12
使用FTP周期传送功能传送图像失败时将图像保存在SD记忆卡中 .....	13
显示日志清单 .....	14
回放保存在SD记忆卡上的图像 .....	17
关于摄像机的网络安全 .....	19
安装安全功能 .....	19
查看帮助文档 .....	20
显示帮助屏幕 .....	20

# 前言

## 关于这些使用说明书

WV-NS950/CH / NS954CH, WV-NW960/CH / NW964CH有2套使用说明书如下。

- 使用说明书 安装篇
- 使用说明书 操作篇
- 使用说明书 设置篇
- WV-NS950/CH / NS954CH 网络摄像机(室内用)
- WV-NW960/CH / NW964CH 网络摄像机(屋外用)

\*本使用说明书 设置篇中使用的屏幕图是WV-NS954CH的情况。

这些使用说明书 操作篇包括关于如何通过网络使用电脑操作本产品\*和如何配置设置的描述。

关于如何安装本产品和如何连接网络的说明, 参见使用说明书 安装篇。

阅读PDF文件需要使用Adobe® Reader软件。如果电脑上没有安装Adobe® Reader软件, 可以从Adobe的网站上下载其最新版本并且安装。

## 商标和注册商标

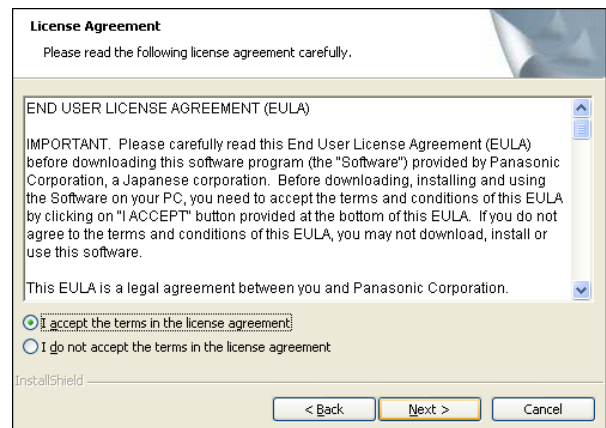
- Microsoft, Windows, Windows Vista, Internet Explorer, ActiveX和DirectX是Microsoft公司在美国及其他国家的商标或注册商标。
- Adobe和Reader是Adobe Systems Incorporated公司在美国和/或其他国家的注册商标或者商标。
- SD图标是商标。
- Mini SD是商标
- 本说明书中的其他公司或者产品的名称可能是相应公司的商标或者注册商标。

## 观看器软件

- 电脑上未安装“Network camera View3”观看器软件时不能显示图像。本软件可以从摄像机直接安装或者通过双击随机提供的光盘上的“nwcvs3setup.exe”, 然后按照屏幕指示进行安装。

### 重要:

- “观看器软件的自动安装”的初始设置为“ON”。当信息显示在浏览器的信息栏中的时候按照使用说明书 设置篇的说明进行操作。
- 第一次显示“实时”页的时候, 将会显示来自摄像机的图像所需的ActiveX控制的安装精灵。按照安装精灵的说明进行操作。
- 当完成ActiveX的安装以后再次显示安装精灵时, 重新启动电脑。



- 每台电脑上安装的观看器软件应当分别取得许可证。可以在“维护”页(☞使用说明书 设置篇)的[升级]标签中检查从摄像机安装观看器软件的数目关于软件许可证的情况咨询你的供货商。

# 电脑上的监视器图像

下述为从电脑上监视来自摄像机的图像的说明。

## 监视来自第一摄像机的图像

### 步骤1

启动网络浏览器。

### 步骤2

使用Panasonic IP设置软件在浏览器的地址框中输入指定的IP地址。  
(例如：http://192.168.0.10)

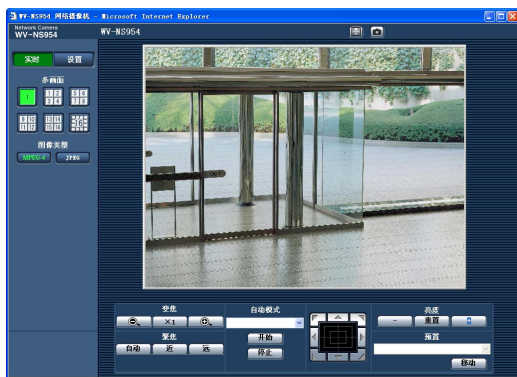


### 重要：

- 如果HTTP端口号改变为“80”以外的值，在浏览器的地址框中输入“http://摄像机的IP地址+:(冒号)+端口号”，例如“http://192.168.0.11:8080”。
- 电脑在局域网中时配置浏览器使本地地址不经过代理服务器。

### 步骤3

在键盘上按[Enter]键。  
→ 将会显示“实时”页。



### 重要：

- 在电脑上显示多幅MPEG-4图像时，可能会因电脑的性能而无法显示图像。
- 如果将“VMD报警”(使用说明书 设置篇)选择为“ON”，MPEG-4和JPEG(QVGA)的帧速率将会变为最大15 fps。

### 注：

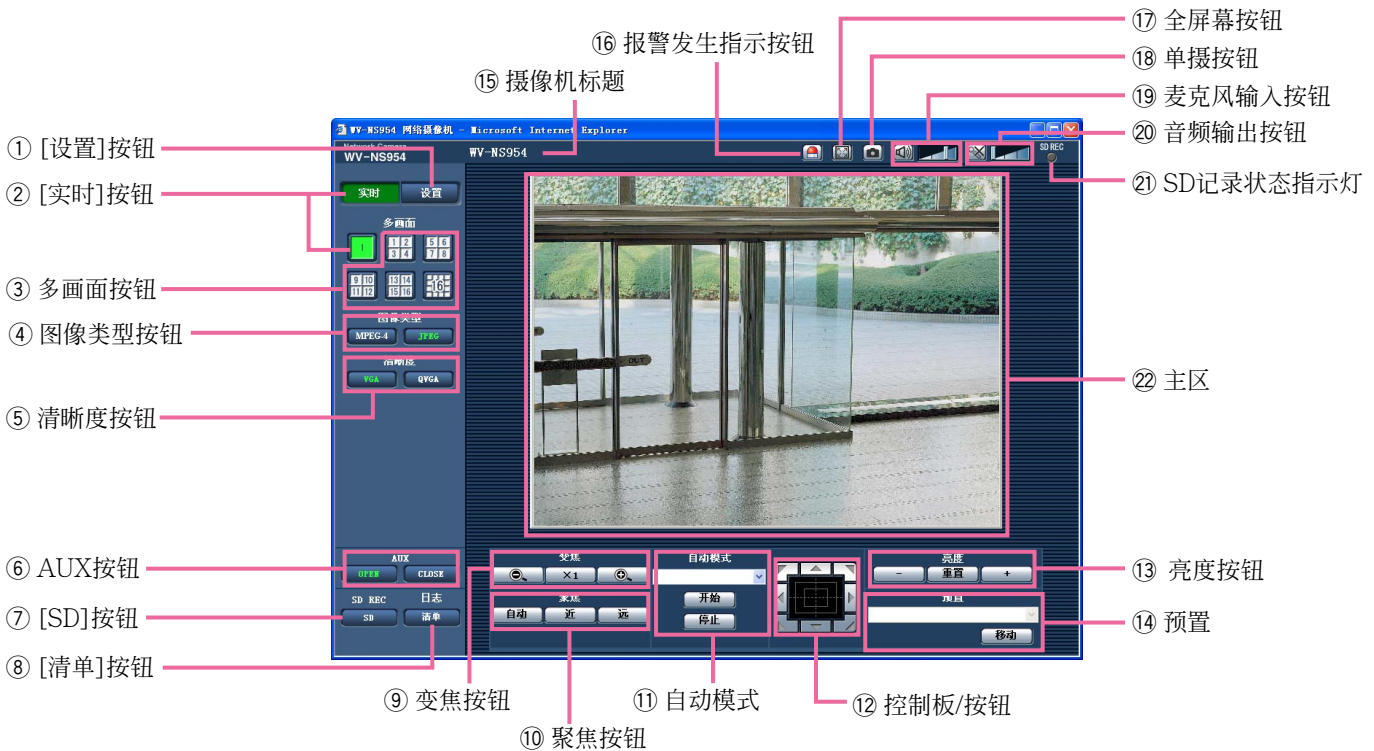
- 当将使用配信弃义允许水平“用户验证”ON”时，显示实时图像前显示验证窗口以使用户输入用户名和密码。用户名和密码的初始设置如下。  
用户名：admin  
密码：12345  
未改变初始密码访问摄像机时，将会显示建议改变密码的弹出窗口。  
为了提高安全性，改变“admin”用户的密码。建议周期改变该密码。
- 如果“MPEG-4设置”的“传送类型”选择为“单播端口（自动）”或者“单播端口（手动）”，不论当前访问用户正监视的图像类型如何(JPEG/MPEG-4)，最多可有8个用户同时访问摄像机。由于“总數位速率”和“最大位率(每个客户端)\*”的不同设置值，最多同时访问用户数可能小于8名用户。如果同时已有8个用户访问摄像机，后面访问的用户将会见到访问极限信息。将“MPEG-4设置”的“传送类型”选择为“多点传送”时，正在监视MPEG-4图像的用户将不能被限制访问。
- 当将“MPEG-4传送”设置为“ON”时(使用说明书 设置篇)，将会显示MPEG-4图像。当设置为“OFF”时，将会显示JPEG图像。即使将“MPEG-4传送”选择为“ON”仍可以显示JPEG图像。在此情况下，刷新间隔受限。
- 即使在“MPEG-4传送”的“最大位率(每个客户端)”中选择了帧率优先速率，MPEG图像的刷新间隔也被限制在最大15 fps。

### <刷新间隔(MPEG-4)>

- 将“MPEG-4传送”选择为“ON”时  
JPEG(VGA)：5 fps  
JPEG(QVGA)：10 fps
- 将“MPEG-4传送”选择为“OFF”时  
JPEG(VGA或者QVGA)：30 fps  
刷新间隔可因网络环境，电脑规格，拍摄对象，网络繁忙程度等而延长。

关于“实时”页的进一步信息，参见下一页。

## 关于"实时"页



① **[设置]按钮(\*1)**  
单击此按钮可以显示设置菜单。按钮将会变为绿色并且将会显示设置菜单。

② **[实时]按钮**  
单击这个按钮可以显示"实时"页。所按钮将会变为绿色并且将会显示"实时"页。

③ **多画面按钮**  
在设置菜单中注册摄像机后，就可以在多画面上显示来自多个摄像机的图像。(☞第9页)

④ **图像类型按钮**  
**[MPEG-4]**：按钮上的"MPEG-4"字样将会变为绿色并且将会显示MPEG-4图像。如果在设置菜单中将"MPEG-4传送"设置为"OFF"，将不显示[MPEG-4]按钮。(☞使用说明书 设置篇)

**[JPEG]**：按钮上的"JPEG"字样将会变为绿色并且将会显示JPEG图像。

⑤ **清晰度按钮**  
仅当显示JPEG图像时才会显示这些按钮。

**[VGA]**：按钮上的"VGA"字样将会变为绿色，并且图像将会以VGA大小显示。

**[QVGA]**：按钮上的"QVGA"字样将会变为绿色，并且图像将会以QVGA大小显示。

⑥ **AUX按钮(\*2)**  
仅当在设置菜单中将"辅助输出"选择为"端子报警3"时才会显示这些按钮。(☞使用说明书 设置篇)

**[OPEN]**：按钮上的字母"OPEN"将会变为绿色而AUX插座的状态将会变为打开。

**[CLOSE]**：按钮上的字母"CLOSE"将会变为绿色而AUX插座的状态将会变为关闭。


### ⑦ [SD]按钮(手动SD记录按钮)(\*2)

仅当在设置菜单中将“保存触发”选择为“手动”时才会显示这个按钮。(☞使用说明书 设置篇)  
单击此按钮可以在SD记忆卡上手动记录图像。  
关于如何在SD记忆卡上记录图像参见第10页的说明。


### ⑧ [清单]按钮(\*1)

仅当在设置菜单(☞使用说明书 设置篇)中将“保存日志”选择为“ON”时此按钮可用。  
单击此按钮时，将会显示日志清单并且将会播放保存在SD记忆卡中的图像。  
关于日志清单和如何播放保存在SD记忆卡中的图像的进一步信息参见第17页。

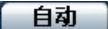
### ⑨ 变焦按钮(\*2)


：单击此按钮可以将变焦比调整到WIDE侧。

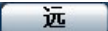
：单击此按钮将变焦比率设置为x1。

：单击此按钮可以将变焦比调整到TELE侧。

### ⑩ 聚焦按钮(\*2)

：单击此按钮可以自动停止聚焦。

：单击此按钮可以将聚焦调整到近侧。

：单击此按钮可以将聚焦调整到远侧。

### ⑪ 自动模式(\*2)

从下拉菜单选择一个操作并且单击[开始]按钮。选择的操作开始。

单击[停止]按钮来停止操作。

操作摄像机(摇动/俯仰/变焦/聚焦)时或者根据对“自返回”(☞使用说明书 设置篇)或者对“报警时摄像机连动”(☞使用说明书 设置篇)设置的行动开始时锁选择的操作将会停止。

**自动跟踪**：在拍摄区域中自动跟踪一个物体。

#### 注：

- 仅当物体的大小大于主区域的1/48并且物体与背景之间的对比度大于5%时自动跟踪功能才能工作。
- 摄像机的自动跟踪功能是在拍摄区域中跟踪运动物体的简单功能。在以下情况下可能不能跟踪运动物体：
  - 在拍摄区域中有多个运动物体

- 物体与背景之间的对比度几乎没有
- 物体快速运动时
- 运动物体过大或者过小时
- 拍摄区域暗时
- 在拍摄区域中有闪光时
- 变焦比设置到TELE侧时，可能难于获得准确的自动跟踪功能。建议在使用自动跟踪功能时将变焦比设置到WIDE侧。

**自动摇动**：在事先设置的左位置和右位置之间自动摇动(☞使用说明书 设置篇)。

即使在摄像机进行变焦或者聚焦操作时摄像机继续摇动。(但是，单击变焦按钮(x1)时摇动将会停止。)

**预置序列**：自动依次移动到预置位置(☞使用说明书 设置篇)(从最低的预置编号开始)。

**360度地图拍摄**：一次水平移动45°并且重复7次拍摄每45°位置(45°×8=360°)的图像然后在新打开的窗口中显示每个45°位置(45°×8=360°)的8个缩略图。单击一个缩略图时，摄像机移动到对应位置实时图像将会显示在“实时”页上。

**预置地图拍摄**：预置位置1-8(☞使用说明书 设置篇)的8个缩略图将会依次在新打开的窗口中显示。单击一个缩略图时，摄像机移动到对应位置实时图像将会显示在“实时”页上。

#### 注：

- 在全部缩略图都显示出来并且摄像机返回初始位置(进行“360度地图拍摄”或者“预置地图拍摄”时摄像机的位置)前不要操作浏览器。
- 摄像机移动(摇动/俯仰)时进行“360度地图拍摄”时，采集的摇动/俯仰时的图像将会作为缩略图观看。在这种情况下，停止当前操作并且重新进行“360度地图拍摄”。
- 如果“预置地图拍摄”在未注册的预置位置(预置位置1-8中)进行，将会显示未注册的预置位置前面位置的缩略图。在这种情况下，单击缩略图时摄像机将不会移动。(例如，预置位置3没有注册，预置位置2的缩略图将会作为预置位置3的缩略图观看。单击预置位置3的缩略图时摄像机将不会移动。)
- 摄像机并不总能够返回进行“360度地图拍摄”或者“预置地图拍摄”以前准确的相同位置。(有时会有少许不同。)

- 单击能够切换摄像机频道或者重新载入图像的按钮时显示缩略图的窗口将会关闭。  
[实时]按钮，多画面按钮，图像类型按钮([MPEG-4]/[JPEG])，清晰度按钮([VGA]/[QVGA])，全屏幕按钮，[设置]按钮(☞第5 - 7页)  
再次进行“360度地图拍摄”或者“预置地图拍摄”操作可以再次显示缩略图。

**巡逻1：**执行注册的巡逻1操作。

**巡逻2：**执行注册的巡逻2操作。

**巡逻3：**执行注册的巡逻3操作。

**巡逻4：**执行注册的巡逻4操作。

### ⑫ 控制板/按钮(\*2)



左击控制板可以调整摄像机的水平/垂直位置(摇动/俯仰)。

如果单击点的位置离控制板中心较远，则摇动/俯仰的速度较快。

还可以通过拖动鼠标摇动/俯仰摄像机。

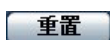
右击可以调整变焦和聚焦。当右击控制板的上/下区时，所显示的图像将会拉近/推远。当右击左/右区时，聚焦将会调整到近/远侧。

还可以使用鼠标轮调整变焦。

### ⑬ 亮度按钮(\*2)



显示的图像将会变暗。



所调整的亮度将会返回初始亮度。



图像将会变亮。

**注：**

摄像机在预置位置时单击亮度按钮，所调整的亮度将会自动注册给当前预置位置。

### ⑭ 预置(\*2)

从下拉菜单选择预置位置并且单击[移动]按钮。摄像机将移到选择的预置位置(☞使用说明书设置篇)。在预置位置编号旁边的“H”装饰起始位置。如果选择“起始位置”，摄像机将不会移动到起始位置。预置识别码作为预置位置注册后，预置识别码将会显示在预置位置编号的旁边。

### ⑮ 摄像机标题

将会显示在[基本]标签中为“摄像机标题”输入的摄像机标题。(☞使用说明书 设置篇)

### ⑯ 报警发生指示按钮(\*2)

发生报警时此按钮将会显示并且闪动。单击此按钮时，报警输出端子将会复位并且将会显示该按钮。(☞使用说明书 设置篇)

### ⑰ 全屏幕按钮

图像将会全屏幕显示。按[Esc]键可以返回“实时”页。以全屏显示图像时，音频传输按钮不能用。


### ⑱ 单摄按钮


单击此按钮可以拍摄一张照片(静态图像)。图像将会显示在新打开的窗口中。右击所显示的图像时将会显示弹出菜单。在弹出菜单上选择“保存”可以将所显示的图像保存在电脑中。

选择了“打印”以后，即允许打印输出了。

### ⑲ 麦克风输入按钮(\*3)


接通/关闭音频接收(在电脑上听来自摄像机的音频)。仅当在设置菜单中将“音频模式”选择为“话筒输入”，“双向(全双工)”或者“双向(半双工)”时才会显示此按钮。(☞使用说明书 设置篇)


单击此按钮时，按钮将会转入  按钮，并且将不会听见来自摄像机的音频。

移动音量光标  可以调整音频音量(低/中/高)。

### ⑳ 音频输出按钮(\*3)

接通/关闭音传送(在摄像机扬声器上播放来自电脑的音频)。仅当在设置菜单中的“音频模式”选择为“音频输出”，“双向(全双工)”或者“双向(半双工)”时才会显示此按钮。(☞使用说明书 设置篇)除了设置为“双向(全双工)”的情况外，在进行硬盘传输的时候该按钮闪动。

单击此按钮时，按钮将会转入  按钮并且将不会听见来自电脑的音频。

移动音量光标  可以调整音频音量(低/中/高)。

**注：**

- 如果选择了“双向(全双工)”的情况下一个用户使用了硬盘传输功能，其他用户就不能操作接收器按钮和传输按钮了。选择了“双向(全双工)”以后其他用户不能操作传输按钮。
- 每次传送可以传送的音频时间长度可达5分钟。经过5分钟后音频传送功能将会取消并且音频接收功能将会自动开始。再次单击传送按钮可以启动音频传送功能。

- 摄像机重新启动时所调整的音量水平(音频传送和接收)将会返回在设置菜单中[音频]标签中设置的水平。(☞使用说明书 设置篇)
- 虽然音量光标能够少量调整实际音量水平将会在三步内改变。

## ②① SD记录状态指示灯

SD记录的状态可以通过此指示灯检查。

SD记录开始时此指示灯将会点亮为红色。SD记录结束时此指示灯将会熄灭。

仅当在设置菜单中将“保存触发”选择为“手动”时此指示灯才能显示。(☞使用说明书 设置篇)

## ②② 主区(\*2)

来自摄像机的图像将会显示在此区域。

当前的时间和日期将会以在设置菜单中设置的时间和日期格式显示在三选择的位置。(☞使用说明书 设置篇)

单击“实时”页中主区域中三需要的将要成为视角中心的点。摄像机移动调整位置使单击点处于中心。

拖动鼠标在主区域上选择一个区域时，所选择的区域将会位于主区域的中心。

在这种情况下变焦比率将会自动调整。

可以使用鼠标轮调整变焦。

### 注：

- 所显示的图像变焦30x以上时，单击的点可能不总是位于主区域的中心。
- 拖动鼠标移动摄像机超过其操作范围时，摄像机将会移动到所要求的方向并且停止在操作范围的终点。然后将会自动调整显示图像的变焦比率。
- 显示MPEG-4图像时，显示标示拖动鼠标所选择的区域的边界可能会花费一些时间。

### 重要：

如果在接通摄像机的电源时不小心移动了摄像机的位置，重新启动摄像机(重启)或者在“维修”页的[初始化]标签中刷新摄像机位置(位置刷新)。(☞使用说明书 设置篇)。

- \*3 属于在“摄像机设置”页的[音频]标签中为“配信弃义允许水平”选择的访问水平的用户可以操作(☞使用说明书 设置篇)。

关于访问级别的进一步的信息参见使用说明书 设置篇。

### 注：

由较低访问水平的用户操作时，屏幕上显示的图像会暂时改变。这不影响摄像机的操作。

\*1 仅能由访问水平为“1. 管理员”的用户操作。

\*2 当“用户验证”(☞使用说明书 设置篇)选择为“ON”时，仅能由访问水平为“1. 管理员”或者“2. 摄像机控制”的用户操作。



# 监视来自多个摄像机的图像

可以在多画面上显示来自多个摄像机的图像。可以同时显示来自4台摄像机(多达16台摄像机)的图像。需要事先注册摄像机才能多画面上显示图像。4台摄像机可以注册为1组，最多可以注册4组(16台摄像机)。(☞使用说明书 设置篇)

## 重要：

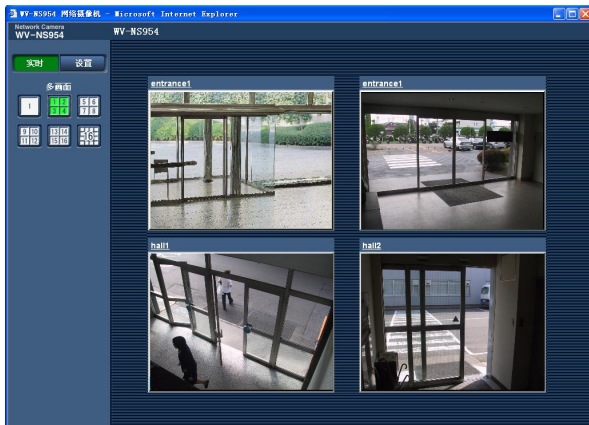
- 在多画面上同时显示来自16台摄像机的图像时，不能摇动，俯仰，和变焦。
- 仅JPEG图像能够显示在多画面上。听不到音频。
- 如果显示图像时电源关断或者LAN电缆断开，将不能多画面上显示“实时”页图像。
- 在多画面屏幕上显示图像时，不能提供拖动鼠标进行摇动/俯仰/变焦。

## 步骤1

单击所需要的[多画面]按钮。

→ 来自注册摄像机的图像将会显示在所选择的多画面屏幕上(屏幕最多可以划分为16区)。以下为在4分画面上显示的说明。

- ① 单击[实时]按钮，可以在单画面上显示图像。
- ② 单击摄像机标题。来自对应单击的摄像机标题的摄像机实时图像将会显示在新打开窗口的“实时”页中。



# 手动记录在SD记忆卡上的图像

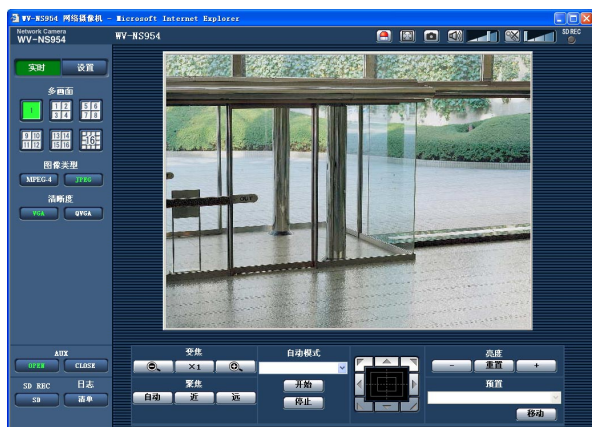
显示在“实时”页的图像可以手动记录在SD记忆卡上。

仅当在设置菜单中将“保存触发”选择为“手动”时此按钮才能操作。(☞使用说明书 设置篇)

记录在SD记忆卡上的图像可以复制到电脑上。(☞使用说明书 设置篇)

## 步骤1

显示“实时”页。(☞第5页)



## 步骤4

单击[停止]按钮可以停止在SD记忆卡上保存图像。

## 步骤5

单击[关闭]按钮可以关闭窗口。

## 步骤2

单击“SD记忆卡”框内的[SD]按钮。

→ SD记录窗口会打开。



## 步骤3

单击[开始]按钮可以开始在SD记忆卡上记录图像。

图像记录到SD记忆卡上时SD记录状态指示灯以红色点亮。

可以在“基本设置”页的[SD记忆卡]标签中配置保存间隔(帧率)。(☞使用说明书 设置篇)

# 报警发生时的动作

下述报警发生时，报警响应将被执行。

## 报警类型

**端子报警：**将传感器等报警设备连接到摄像机后面的EXT I/O插口1-3，报警动作(报警发生时的摄像机动作)将会在所连接的报警设备启动时进行。根据在[报警]标签的“报警时摄像机连动”部分配置的设置不同，执行的报警行动可有不同。(☞使用说明书 设置篇)

**VMD报警：**如果在VMD区域检测到运动物体，将会进行报警。  
\* VMD表示“视频移动检测”。

**命令报警：**通过网络从所连接的设备接收到松下报警协议时(☞使用说明书 设置篇)，将会进行报警。

## 报警发生时的动作

在“实时”页中显示[报警发生指示]按钮。(☞第7页)

报警发生时报警发生指示按钮将会显示在“实时”页中。

---

### 重要：

当“报警状态更新模式”选择为“定期(30秒)”时(☞使用说明书 设置篇)，报警发生指示按钮将会以30秒钟间隔刷新。因此，在报警发生的时候最多需要30秒钟时间可使报警发生指示按钮显示在“实时”页上。

---

### 通知连接到报警插口的设备发生了报警

报警发生时，可以从连接到摄像机后面的报警插口输出信号并且使蜂鸣器鸣叫。报警设置可以在“报警设置”页的[报警]标签中的“报警输出端子”部分进行配置。(☞使用说明书 设置篇)

### 自动向服务器传送图像

可以在报警发生的时候向事先指定的服务器传送报警图像。向服务器传送报警图像所需的设置可以在“报警设置”页的[报警]标签下的“报警图像设置”部分(☞使用说明书 设置篇)和“服务器设置”页的[FTP]标签(☞第66页)进行配置。

---

### 重要：

使用SD记忆卡时在[SD记忆卡]标签中将“保存触发”选择为“FTP错误”。当“保存触发”选择为“报警输入”或者“手动”时，发生报警时报警图像将不会传送到FTP服务器。

---

### 通过电子邮件通知发生了报警

可以在发生报警时将报警邮件(报警发生通知)发送到事先注册的电子邮件地址。最多4个地址可以注册为报警邮件的接收者。报警图像(静态图像)可以作为报警邮件的附件发送。报警邮件的设置可以在“报警设置”页的[通知]标签下的“电子邮件通知设置”部分(☞使用说明书 设置篇)和“服务器设置”页的[邮件]标签(☞使用说明书 设置篇)进行配置。

### 将发生报警通知指定的IP地址(松下报警协议)

仅当网络硬盘录像机等Panasonic设备连接在系统中的时候才能使用此功能。如果将“松下报警协议”选择为“ON”，则通知所连接的Panasonic设备摄像机处于报警状态。松下报警协议的设置可以在“报警设置”页的[通知]标签中的“松下报警协议”中进行配置。(☞使用说明书 设置篇)

# 将图像传送到FTP服务器

图像可以传送到FTP服务器。进行以下设置后就可以将报警发生时采集的图像或者按照指定间隔采集的图像传送到FTP服务器。

---

## 重要：

- 使用此功能时，设置访问FTP服务器的用户名和密码以限制电脑登录FTP服务器的用户。
  - 将“关于SD记忆卡”选择为“未使用”或者在“基本设置”页的[SD记忆卡]标签中将“保存触发”选择为“FTP错误”可以将图像传送到FTP服务器。
- 

## 传送报警发生时的图像(报警图像传送)

可以在报警发生时将报警图像传送到FTP服务器。需要事先设置才能向FTP服务器传送报警图像。FTP服务器的设置可以在“服务器设置”页的[FTP]标签下进行。(☞使用说明书 设置篇)  
可以在“报警设置”页的[报警]标签中的“报警图像设置”部分打开/关闭报警图像传送功能。(☞使用说明书 设置篇)

---

## 注：

由于网络繁忙程度不同，传送图像的数目可能达不到设置的传送图像数目。

---

## 以指定间隔或者周期传送图像(FTP周期传送)

可以以指定间隔或者周期传送图像。需要事先设置才能以指定间隔或者周期传送图像。将要接收所传送的图像的FTP服务器可以在“服务器设置”页的[FTP]标签进行配置。(☞使用说明书 设置篇)

在“网络设置”页的[FTP定期]标签中(☞使用说明书 设置篇)，可以打开/关闭FTP周期传送功能，并且可以配置与传送的图像相关的设置和日程表(周期)相关的设置。

---

## 注：

- 根据网络速度或者网络繁忙情况，图像可能无法严格按照指定的间隔或者周期传送。
  - 如果将报警图像传送功能和FTP周期传送功能都选择为“ON”，报警图像传送功能的优先权高于FTP周期传送功能的优先权。因此，如果频繁发生报警，图像不能按照指定的间隔或者周期传送。
-

---

## 使用FTP周期传送功能传送图像失败时将图像保存在SD记忆卡中

未能通过FTP周期传送功能的图像可以自动保存在SD记忆卡中。可以从“基本设置”页的[SD记忆卡]标签得到保存在SD记忆卡中的图像。(☞使用说明书 设置篇)

将“FTP定期发送”(☞使用说明书 设置篇)选择为“OFF”并且将“保存触发”的“FTP错误”(☞使用说明书 设置篇)可以使用Panasonic网络硬盘录像机的SD记忆卡记录功能。

我们不保证由任何原因导致的功能不良所至SD记忆卡上文件损坏或者保存在SD记忆卡上文件错误。

### 在SD记忆卡上保存图像

进行以下设置后可以将使用FTP周期传送功能传送到FTP服务器失败的图像保存到SD记忆卡上。

关于SD记忆卡：使用(☞使用说明书 设置篇)

保存触发：FTP错误(☞使用说明书 设置篇)

# 显示日志清单

一些日志可以使用清单格式显示。

- 报警日志：将会显示报警发生的时间和日期和报警类型等报警发生的日志。
- 手动日志：显示将图像记录到SD记忆卡时记录的日志。
- FTP错误日志：显示定期FTP传输功能失败时记录的日志。

仅当在“基本设置”页(☞使用说明书 设置篇)的[日志]标签中将相应“保存日志”选择为“ON”才能显示各个日志清单。

## 步骤1

显示“实时”页(☞第4页)



## 步骤2

单击[清单]按钮。

→ 日志清单将会在新打开的窗口(日志清单窗口)中显示。



### 重要：

仅单一用户可以操作。其他用户不能访问日志清单窗口。

## 步骤3

单击下列“日志”中所需要的日志类型可以显示日志清单。

→ 将会显示所选择的日志类型的日志清单。

### 注：

图像保存在SD记忆卡上时，单击报警发生的数据和日期将会显示对应的图像。(☞第17页)

## 日志清单在日志清单窗口中显示

### [列出日志的数目]

将会显示所选择日志类型的日志总数和显示的日志清单顶部的日志数目。

---

#### 注：

输入所需要的日志编号并且按键盘上的[Enter]键。所指定编号的日志将会显示在日志清单的顶部。

---

### [最初按钮]

单击此按钮可以显示列在当前显示在日志清单顶部的日志。

### [上一页]按钮

单击此按钮可以显示日志清单的前一页。

---

#### 注：

将鼠标指向[上一页]按钮时按住鼠标按钮，显示的日志编号将会减少。  
放开鼠标按钮时日志编号的减少将会停止而鼠标按钮放开的时刻显示的日志编号将会位于当前显示页的顶部。

---

### [下一页]按钮

单击此按钮可以显示日志清单的下一页。

---

#### 注：

将鼠标指向[下一页]按钮时按住鼠标按钮，显示的日志编号将会增加。  
放开鼠标按钮时日志编号的增加将会停止而鼠标按钮放开的时刻显示的日志编号将会位于当前显示页的顶部。

---

### [最后]按钮

单击此按钮可以显示当前显示日志清单的最后一条日志。

### [时间&日期]

显示记录各条日志记录时的时间和日期。

---

#### 注：

- 将“时间显示”(☞使用说明书 设置篇)选择为“OFF”时，报警发生时的时间和日期将会以24小时格式显示。
  - **报警日志：**报警发生的时间和日期将会作为日志记录下来。  
**手动日志：**将图像记录到SD记忆卡开始时的时间和日期将会作为日志记录下来。连续进行记录时将会每小时记录日志。  
**FTP错误日志：**日志将会每小时记录。
- 

### [事件]

将会显示事件类型。

仅当显示报警日志清单时显示事件类型。

TRM1：通过终端报警1报警

TRM2：通过终端报警2报警

TRM3：通过终端报警3报警

VMD：通过视频运动检测报警

COM：通过命令报警

### [SD记忆卡]

将会显示SD记忆卡的总容量和剩余空间。

此项目与[SD记忆卡]标签上的“关于SD记忆卡”之间没有不同。(将会显示相同内容。)(☞使用说明书 设置篇)

### [删除]按钮

单击此按钮可以删除当前显示的日志清单。

使用SD记忆卡时，将会删除与日志清单相关的图像。

---

#### 重要：

- 在SD记忆卡上保存许多图像时，完成删除将会花费一些时间。
  - 进行删除时，仅保存日志，不能保存新图像。
  - 删除完成前不要关断摄像机的电源。  
如果在删除进行时关断摄像机的电源，部分图像将会保留在SD记忆卡上。  
在这种情况下单击用于删除日志的相同日志清单窗口中的[删除]按钮。
-

---

**[下载]按钮**

单击此按钮可以将所选择的日志清单的全部日志作为文件下载到电脑上。

**[关闭]按钮**

单击此按钮可以关闭日志清单窗口。

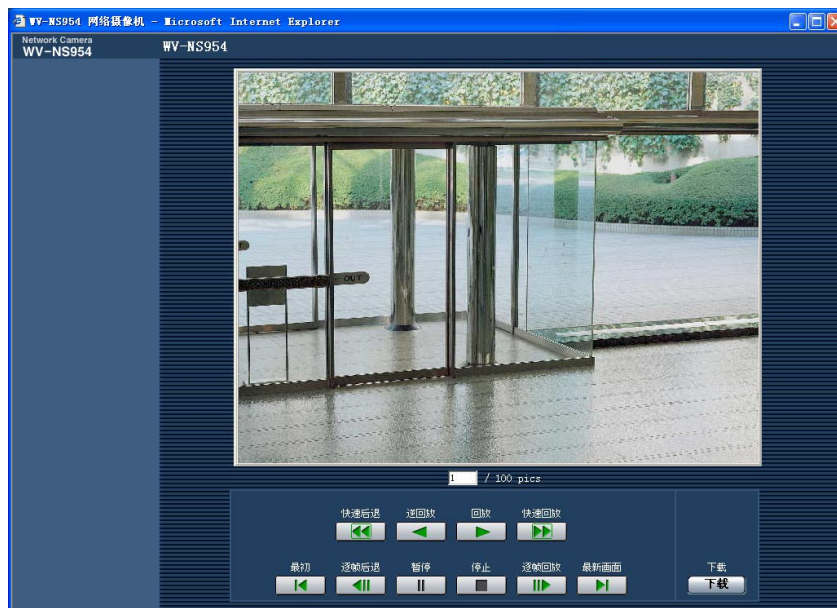


# 回放保存在SD记忆卡上的图像

单击列在日志清单窗口中的时间和日期时，“实时”页将会转为“回放”页。  
如果与所单击的时间和日期相关的图像在SD记忆卡上，将会显示其中的第一个图像。

## 重要：

- 回放或者下载时图像的刷新间隔可能变慢。
- 将许多图像保存到SD记忆卡上的时候，在“回放”页显示图像要花费一些时间。
- 即使在保存到SD记忆卡上的图像是QVGA 大小时，在“回放”页显示的图像也是VGA大小。因此，在“回放”窗口的图像看来交粗。
- 通过在日志清单选择FTP出错日志显示图像时，如果图像在记录到SD记忆卡上时使用在[FTP定期]标签(☞使用说明书 设置篇)为“间隔”选择的设置值小于“1分钟”，图像可能不按照次序回放。
- 取下SD记忆卡前，务必将“关于SD记忆卡”(☞使用说明书 设置篇)选择为“未使用”。
- 回放/反向回放将会进行而不会受到在SD记忆卡上记录图像的“帧速率”的影响。



## 关于“回放”页

### [列出图像的数目]

单击在日志清单窗口中列出的时间和日期时，将会显示与所单击的时间和日期相关的图像的总数和当前显示图像的数目。

### 注：

输入所需要的图像编号并且按键盘上的[Enter]键。将会显示指定编号的图像。

### [回放]按钮

单击此按钮时，图像将会顺序回放。

### [逆回放]按钮

图像将会逆序回放。

### [暂停]按钮

回放时单击此按钮回放将会暂停。暂停时单击此按钮回放将会恢复。

### [停止]按钮

回放将会停止并且“回放”窗口将会转为“实时”页。

### [逐帧回放]按钮

回放时单击此按钮将会回放下一帧并且暂停。  
暂停时每按一次此按钮，将会显示当前显示帧的下一帧。

---

#### 注：

将鼠标指向此按钮并且按住鼠标按钮时，所显示的图像编号将会增加。

将鼠标按钮放开时，图像编号的增加将会停止并且将会显示放开鼠标按钮时显示的图像编号的图像将会显示。

---

### [逐帧后退]按钮

回放时单击此按钮将会回放前一帧并且暂停。  
暂停时每按一次此按钮，将会显示当前显示帧的前一帧。

---

#### 注：

将鼠标指向此按钮并且按住鼠标按钮时，所显示的图像编号将会减小。

将鼠标按钮放开时，图像编号的减小将会停止并且将会显示放开鼠标按钮时显示的图像编号的图像将会显示。

---

### [快速回放]/[快速后退]按钮

将会进行快速回放/快速反向回放。每按一次此按钮，回放速度将会改变。

快速回放/快速反向回放时单击[回放]/[逆回放]按钮，回放速度将会x1。

### [最初]按钮

将会显示第一幅图像。

### [最新画面]按钮

将会显示最后一幅图像。

### [下载]按钮

所选择的图像将会下载到电脑上。  
下载图像以前，事先指定目标目录。(☞使用说明书 设置篇)  
单击[下载]按钮时将会显示以下窗口。



**全部：**将会下载所选择的时间和日期的全部图像。  
**当前图像：**将会仅下载当前显示的图像。  
**下载范围：**将会下载所指定的图像编号范围的图像。

---

#### 注：

- 如果下载时单击[取消]按钮，下载将会取消。在这种情况下在单击[取消]按钮前已经下载的图像将会保存在指定的目录中。
  - 即使将通过手动或者通过报警输入保存到SD记忆卡图像的名称“文件名”(☞使用说明书 设置篇)用小写字母命名，下载图像的文件名在下载电脑上时将会转为大写。
-

# 关于摄像机的网络安全

## 安装安全功能

以下为摄像机具有的安全功能。

### ① 提供主机验证和用户验证的访问限制

将主机验证和/或用户验证置为“ON”可以限制用户对摄像机的访问。(☞使用说明书 设置篇)

### ② 通过改变HTTP端口进行访问限制

通过改变HTTP端口号可以防止端口扫描等非法访问。(☞使用说明书 设置篇)

---

#### 注：

如果使用相同IP地址进行用户验证(验证错误)在30秒钟内失败8次，摄像机访问将会被禁止一段时间。

---

#### 重要：

设计和加强安全对策以防止图像数据，验证信息(用户名和密码)，报警邮件信息，FTP服务器信息，DDNS服务器信息等信息的泄漏。

---

# 查看帮助文档

如果希望知道关于在屏幕上操作或者设置的方法，可以显示“帮助”屏幕。

## 显示帮助屏幕

### 设置屏幕



#### 步骤1

单击[设置]按钮。

→ 将会显示设置屏幕。

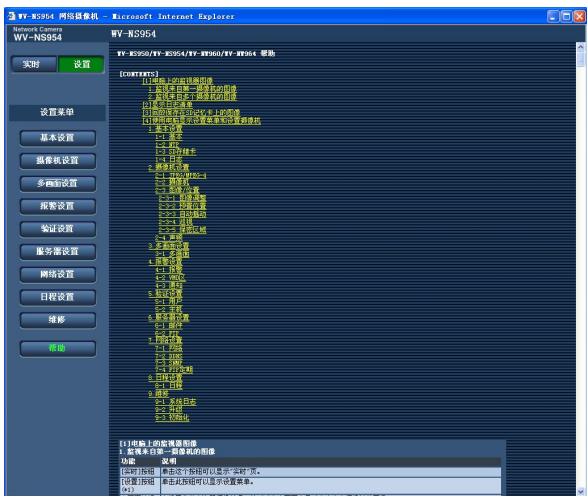
单击有下划线的项目将会显示“帮助”弹出窗口。  
显示“帮助”弹出窗口时可以配置设置。

#### 步骤2

单击[帮助]按钮。

→ 将会显示“帮助”屏幕。

### 帮助屏幕



#### 步骤3

单击所需要的项目可以显示相应操作的详细说明。

松下系统网络科技（苏州）有限公司  
苏州市新区滨河路1478号  
松下电器（中国）有限公司  
北京市朝阳区光华路甲8号和乔大厦C座  
原产地：中国  
<http://panasonic.net>