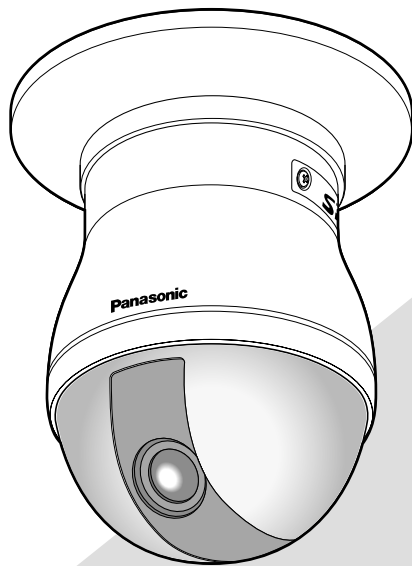


Panasonic

Cámara de red

Manual de instrucciones

Modelo N.º **WV-NS950/G, WV-NS954E**
WV-NW960/G, WV-NW964E



WV-NS950/G
WV-NS954E



WV-NW960/G
WV-NW964E



Antes de conectar o de poner en funcionamiento este aparato, lea atentamente estas instrucciones y guarde este manual para poderlo consultar en el futuro.

En este manual se ha abreviado el número de modelo en algunas descripciones.

ÍNDICE

Prefacio	3
Acerca de este manual de instrucciones	3
Marcas comerciales y marcas comerciales registradas	3
Software del visor	3
Para mirar las imágenes en un PC	4
Observación de las imágenes de una sola cámara	4
Observación de las imágenes de múltiples cámaras	9
Grabación manual de imágenes en la tarjeta de memoria SD	10
Acción al ocurrir una alarma	11
Transmita las imágenes a un servidor FTP	12
Transmita una imagen de alarma al ocurrir una alarma (transmisión de imagen de alarma)	12
Transmita imágenes a un intervalo o período designado (transmisión periódica FTP)	12
Guarde las imágenes en la tarjeta de memoria SD cuando las imágenes no puedan transmitirse empleando la función de transmisión periódica FTP	13
Visualización de la lista de registros cronológicos	14
Reproducción de las imágenes guardadas en la tarjeta de memoria SD	17
Acerca de la seguridad de la red de esta cámara	19
Funciones de seguridad incorporadas	19
Para ver la ayuda	20
Visualización de la pantalla de ayuda	20

Prefacio

Acerca de este manual de instrucciones

Hay 3 ejemplares de manuales de instrucciones para la WV-NS950/NS954 y la WV-NW960/NW964 como se indica a continuación.

- Guía de instalación
- Manual de instrucciones
- Manual de configuración
- WV-NS950/NS954 Cámara de red (para interiores)
- WV-NW960/NW964 Cámara de red (para exteriores)

* Las pantallas utilizadas en este manual de instrucciones muestran el caso de la WV-NS954.

Este manual de instrucciones contiene las descripciones sobre la operación de este producto* empleando un PC a través de una red y sobre la configuración de los ajustes.

Consulte la guía de instalación para encontrar las descripciones sobre la forma de instalación de este producto y de su conexión a una red.

Es necesario tener instalado el programa Adobe® Reader para poder leer los archivos PDF. Si el PC no tiene instalado Adobe® Reader, descargue la última versión de Adobe® Reader desde el sitio de Adobe en la Web, e instálelo.

Marcas comerciales y marcas comerciales registradas

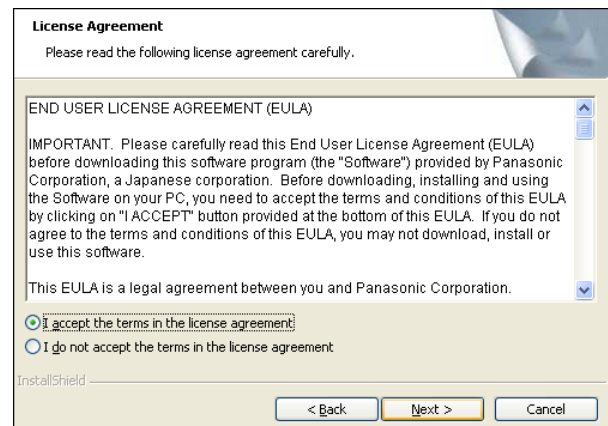
- Microsoft, Windows, Windows Vista, Internet Explorer, ActiveX y DirectX son marcas comerciales registradas o marcas comerciales de Microsoft Corporation en los Estados Unidos y/o en otros países.
- Adobe y Reader son marcas comerciales registradas o marcas comerciales de Adobe Systems Incorporated en los Estados Unidos y/o en otros países.
- El logotipo SD es una marca comercial.
- Mini SD es una marca comercial.
- Los nombres de otras compañías y productos incluidos en este manual de instrucciones pueden ser marcas comerciales o marcas comerciales registradas de sus propietarios respectivos.

Software del visor

- Las imágenes no se visualizarán cuando no se tenga instalado en el PC el software del visor "Network camera View3". Este software puede instalarse directamente desde la cámara o haciendo doble clic en el archivo "nwcvc3setup.exe" del CD-ROM suministrado, y siguiendo luego las instrucciones que parecen en la pantalla.

Importante:

- El ajuste predeterminado de "Instalación automática del software de visualización" es "ON". Siga las instrucciones del manual de configuración cuando se visualice el mensaje en la barra de información del explorador.
- Cuando aparezca por primera vez la página "Live", se visualizará el asistente para la instalación del control ActiveX necesario para poder visualizar las imágenes procedentes de la cámara. Siga las instrucciones del asistente.
- Cuando se vuelva a visualizar el asistente para la instalación, incluso después de haber completado la instalación de ActiveX, reinicie el PC.



- El software del visor se emplea en cada PC y debe otorgarse una licencia individualmente. El número de instalaciones del software del visor desde la cámara puede comprobarse en la pestaña [Actualización] de la página "Mantenimiento" (Manual de configuración). Para más detalles sobre la licencia del software, consulte a su distribuidor.

Para mirar las imágenes en un PC

A continuación se describe la forma de observar en un PC las imágenes procedentes de la cámara.

Observación de las imágenes de una sola cámara

Paso 1

Inicie el explorador de Web.

Paso 2

Introduzca la dirección IP designada con el software de configuración de IP Panasonic en el cuadro de la dirección del explorador.

(Ejemplo: <http://192.168.0.10>)



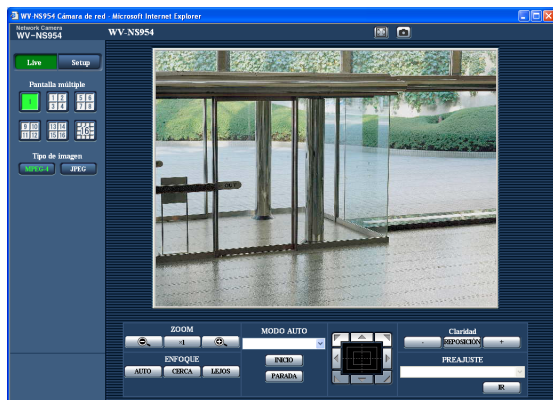
Importante:

- Cuando el número de puerto HTTP se cambie del "80", introduzca "http://dirección IP de la cámara + : (dos puntos) + número del puerto" en el cuadro de la dirección del explorador, como, por ejemplo, "http://192.168.0.11:8080".
- Cuando el PC esté en una red local, configure el explorador de Web para pasar por alto el servidor proxy para la dirección local.

Paso 3

Presione la tecla [Enter] (Intro) del teclado.

→ Se visualizará la página "Live".



Importante:

- Cuando se trate de visualizar múltiples imágenes MPEG-4 en un PC, es posible que no se visualicen las imágenes dependiendo del rendimiento del PC.
- Cuando se seleccione "ON" para "Área de VMD" (Manual de configuración), la velocidad de fotogramas de las imágenes MPEG-4 y JPEG (QVGA) pasará a ser de 15 fps como máximo.

Notas:

- Cuando seleccione "ON" para "Autenticación de usuario", se visualizará la ventana de autenticación antes de visualizarse las imágenes en directo para introducir el nombre de usuario y la contraseña. El nombre de usuario y la contraseña predeterminados son los siguientes.

Nombre de usuario: admin

Contraseña: 12345

Cuando acceda a la cámara sin cambiar la contraseña predeterminada, aparecerá una ventana emergente indicándole que se recomienda cambiar la contraseña.

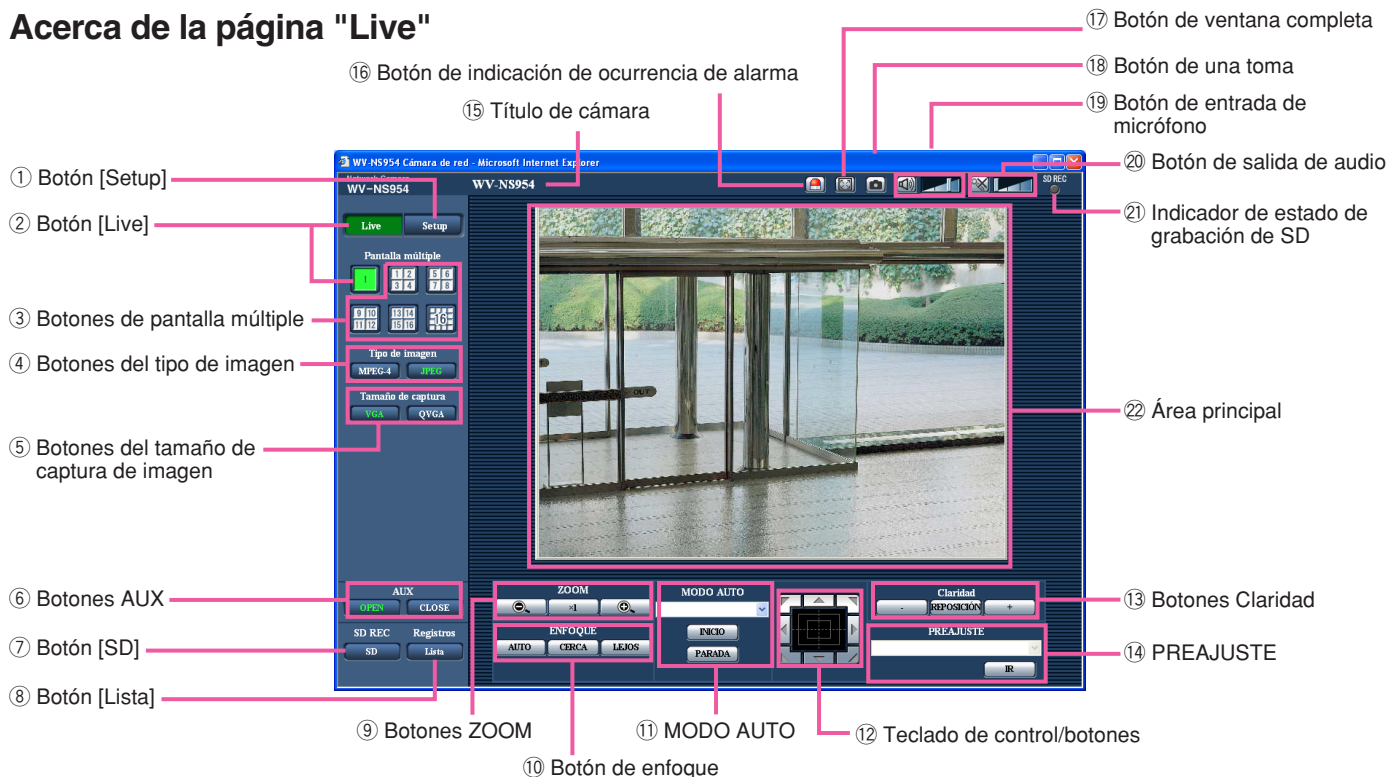
Para mejorar la seguridad, cambie la contraseña para el usuario "admin". Se recomienda cambiar periódicamente esta contraseña.

- Cuando se seleccione "Puerto unicast (AUTO)" o "Puerto unicast (MANUAL)" para "Tipo de transmisión" de "Configuración de MPEG-4", podrán acceder a la cámara hasta 8 usuarios al mismo tiempo independientemente del tipo de imagen (JPEG/MPEG-4) que estén monitorizando los usuarios con acceso actual. Dependiendo de los valores ajustados para "Velocidad en bits total" y "Velocidad en bits máx. (por 1 cliente)", es posible que el número máximo de accesos concurrentes sea de menos de 8 usuarios. Cuando estén accediendo concurrentemente 8 usuarios, se visualizará el mensaje de límite de acceso para los usuarios que traten acceder posteriormente. Cuando se seleccione "Multicast" para "Tipo de transmisión" de "Configuración de MPEG-4", no se limitará el acceso a los usuarios que estén mirando imágenes MPEG-4.
 - Cuando se seleccione "ON" para "Transmisión de MPEG-4" (Manual de configuración), se visualizará una imagen MPEG-4. Cuando se seleccione "OFF", se visualizará una imagen JPEG. Es posible visualizar una imagen JPEG incluso cuando se haya seleccionado "ON" para "Transmisión de MPEG-4". En este caso, se limitará el intervalo de actualización.
 - El intervalo de actualización para imágenes MPEG se limita a 15 fps como máximo aunque se seleccione una velocidad en bits con prioridad en la velocidad de fotogramas en "Velocidad en bits máx. (por 1 cliente)" de "Transmisión de MPEG-4".
- <Intervalo de actualización (MPEG-4)>**
- Cuando se selecciona "ON" para "Transmisión de MPEG-4"
 - JPEG (VGA): 5 fps
 - JPEG (QVGA): 10 fps
 - Cuando se selecciona "OFF" para "Transmisión de MPEG-4"
 - JPEG (VGA o QVGA): 30 fps

El intervalo de actualización puede ser más largo dependiendo del entorno de la red, de las especificaciones del PC, del motivo fotográfico, del tráfico de acceso, etc.

Para más información sobre la página "Live", consulte la página siguiente.

Acerca de la página "Live"



1 Botón [Setup] (*1)

Haga clic en este botón para visualizar el menú de configuración. El botón se encenderá en verde y se visualizará el menú de configuración.

2 Botón [Live]

Haga clic en este botón para visualizar la página "Live". El botón se encenderá en verde y se visualizará la página "Live".

3 Botones de pantalla múltiple

Las imágenes de varias cámaras pueden visualizarse en una pantalla múltiple registrando las cámaras en el menú de configuración. (☞ página 9)

4 Botones del tipo de imagen

MPEG-4: Las letras "MPEG-4" del botón cambiarán a color verde y se visualizará una imagen MPEG-4. Cuando se seleccione "OFF" para "Transmisión de MPEG-4" en el menú de configuración, no se visualizará el botón [MPEG-4]. (☞ Manual de configuración)

JPEG: Las letras "JPEG" del botón cambiarán a color verde y se visualizará la imagen JPEG.

5 Botones del tamaño de imagen

Estos botones sólo se visualizarán cuando se visualice una imagen JPEG.

VGA: Las letras "VGA" cambiarán a verde y las imágenes del área principal se visualizarán en el tamaño VGA.

QVGA: Las letras "QVGA" cambiarán a verde y las imágenes del área principal se visualizarán en el tamaño QVGA.

6 Botones AUX (*2)

Estos botones se visualizarán sólo cuando se seleccione "Alarma de terminal 3" para "Salida AUX" en el menú de configuración. (☞ Manual de configuración)

OPEN: Las letras "OPEN" del botón cambiarán a color verde y el estado del conector AUX será el de abierto.

CLOSE: Las letras "CLOSE" del botón cambiarán a color verde y el estado del conector AUX será el de cerrado.

⑦ **SD Botón [SD] (botón de grabación de SD manual) (*2)**

Este botón sólo se visualiza cuando se selecciona "Manual" para "Activación de almacenamiento" en el menú de configuración. (☞ Manual de configuración)
Haga clic en este botón para grabar imágenes manualmente en la tarjeta de memoria SD. Consulte la página 10 para ver las descripciones sobre la forma de grabar imágenes manualmente en la tarjeta de memoria SD.


⑧ **Lista Botón [Lista] (*1)**


Este botón sólo estará disponible cuando se seleccione "ON" para "Guardar registros cronológicos" en el menú de configuración (☞ Manual de configuración).


Cuando se hace clic en este botón, se visualiza la lista de registros cronológicos y pueden reproducirse las imágenes guardadas en la tarjeta de memoria SD.

Para encontrar más información sobre la lista de registros cronológicos y sobre la forma de reproducir las imágenes de la tarjeta de memoria SD, consulte la página 17.


⑨ **Botones ZOOM (*2)**


: Haga clic en este botón para ajustar la relación de zoom al lado WIDE.


: Haga clic en este botón para ajustar la relación de zoom a x1.

: Haga clic en este botón para ajustar la relación de zoom al lado TELE.

⑩ **Botón de enfoque (*2)**

: Haga clic en este botón para ajustar el enfoque automáticamente.

: Haga clic en este botón para ajustar el enfoque al lado CERCA.

: Haga clic en este botón para ajustar el enfoque al lado LEJOS.

⑪ **MODO AUTO (*2)**

Seleccione una operación desde el menú desplegable y haga clic en el botón [INICIO]. Se iniciará la operación seleccionada.

Haga clic en el botón [PARADA] para detener la operación.

La operación seleccionada se detendrá cuando se opere la cámara (panoramización/inclinación/zoom/enfoque) o cuando se inicie una acción que debe realizarse de acuerdo con los ajustes hechos para "Retorno automático" (☞ Manual de configuración) o para "Movimiento de cámara por alarma" (☞ Manual de configuración).

Seguimiento automat.: Sigue automáticamente un objeto en el área de filmación.

Notas:

- La función de seguimiento automático sólo funciona cuando el tamaño del objeto es mayor que 1/48 del área principal y la relación de contraste entre el objeto y el fondo es de más del 5 %.
- La función de seguimiento automático de esta cámara es una función simplificada que sigue a un objeto en movimiento dentro del área de filmación. Puede resultar imposible seguir un objeto en movimiento en los casos siguientes:
 - Cuando hay varios objetos en movimiento dentro del área de filmación
 - Cuando la relación de contraste entre un objeto en movimiento y el fondo es casi nula
 - Cuando un objeto se mueve con rapidez
 - Cuando el objeto en movimiento es demasiado pequeño o demasiado grande
 - Cuando el área de filmación está oscura
 - Cuando hay parpadeo en el área de filmación
 - Cuando la relación de zoom se ha ajustado al lado TELE, puede resultar difícil obtener precisión con la función de seguimiento automático. Se recomienda emplear la función de seguimiento automático cuando se ha ajustado la relación del zoom al lado WIDE.

Panoramización auto.: Efectúa la panoramización automática entre la posición izquierda y la posición derecha ajustadas de antemano (☞ Manual de configuración).

La cámara sigue efectuando la panoramización aunque se opere la cámara para efectuar el zoom o el enfoque. (Sin embargo, la panoramización se detendrá cuando se haga clic en el botón del zoom (x1).)

Secuencia preajust.: Se mueve automáticamente a las posiciones de preajuste (☞ Manual de configuración) en orden (empezando desde el número menor de posición de preajuste).

Toma de mapa 360: Se mueve 45° horizontalmente de una vez y lo repite 7 veces para tomar imágenes de cada posición de 45° (45° x 8 = 360°), y luego visualiza 8 imágenes en miniatura de cada posición de 45° (45° x 8 = 360°) en una nueva ventana que se abre. Cuando se hace clic en una imagen en miniatura, la cámara se mueve a la posición respectiva y las imágenes en directo se muestran en la página "Live".

Toma mapa preajust.: 8 imágenes en miniatura de la posición de preajuste 1-8 (☞ Manual de configuración) se visualizarán en orden en una nueva ventana que se visualiza. Cuando se hace clic en una imagen en miniatura, la cámara se mueve a la posición respectiva y las imágenes en directo se muestran en la página "Live".

Notas:

- No opere el explorador hasta que se hayan visualizado todas las imágenes en miniatura y la cámara haya vuelto a la posición original (donde estaba la cámara cuando se llevó a cabo "Toma de mapa 360" o "Toma mapa preajust.").

- Cuando se lleva a cabo "Toma de mapa 360" mientras la cámara está en movimiento (panoramización/inclinación), las imágenes capturadas durante la panoramización/inclinación pueden visualizarse en forma de pantalla de imágenes en miniatura. En este caso, detenga la operación actual y lleve a cabo "Toma de mapa 360" otra vez.
- Si se realiza "Toma mapa preajust." con una posición de preajuste que no está registrada (una de las posiciones de preajuste 1-8), se visualizará la imagen en miniatura de la posición de preajuste anterior a la posición de preajuste que no está registrada. En este caso, la cámara no se moverá cuando se haga clic en la imagen en miniatura. (Por ejemplo, cuando la posición de preajuste 3 no está registrada, se visualizará la imagen en miniatura de la posición de preajuste 2 como imagen en miniatura de la posición de preajuste 3. La cámara no se moverá cuando se haga clic en la imagen en miniatura de la posición de preajuste 3.)
- La cámara no retornará siempre exactamente a la misma posición que estaba antes de efectuarse "Toma de mapa 360" o "Toma mapa preajust." (Algunas veces puede darse alguna diferencia.)
- La ventana en la que se visualizan las imágenes en miniatura se cierra cuando se hace clic en los botones siguientes que pueden cambiar el canal de la cámara o recargar las imágenes.
Botón [Live], botones de pantallas múltiples, botones del tipo de imagen ([MPEG-4]/[JPEG]), botones del tamaño de captura de imagen ([VGA]/[QVGA]), botón de pantalla completa, botón [Setup] (☞ páginas 5 - 7)
Para volver a visualizar las imágenes en miniatura, lleve a cabo "Toma de mapa 360" o "Toma mapa preajust." otra vez.

Vigilancia 1: Efectúa la operación de vigilancia 1 registrada.

Vigilancia 2: Efectúa la operación de vigilancia 2 registrada.

Vigilancia 3: Efectúa la operación de vigilancia 3 registrada.

Vigilancia 4: Efectúa la operación de vigilancia 4 registrada.

⑫ Teclado de control/botones (*2)



Haga clic con el botón izquierdo en el teclado de control para ajustar la posición horizontal/vertical de la cámara (panoramización/inclinación). La velocidad de panoramización/inclinación será más rápida si el punto en el que se hace clic está más alejado del punto central del teclado de control.

También podrá realizar la panoramización/inclinación con la cámara arrastrando el ratón.

El zoom y el enfoque pueden ajustarse haciendo clic con el botón derecho. Cuando se hace clic con el botón derecho en un punto superior/inferior, se efectúa el acercamiento/alejamiento con zoom de la imagen visualizada. Cuando se hace clic con el botón derecho

en un punto de la izquierda/derecha, el enfoque se ajusta al lado CERCA/LEJOS. El zoom también puede ajustarse empleando la rueda del ratón.

⑬ Botones Claridad (*2)



: La imagen visualizada se verá más oscura.



: El brillo ajustado retornará al brillo predeterminado.



: La imagen será más clara.

Nota:

Cuando se hace clic en los botones Claridad mientras la cámara está en la posición de preajuste, el brillo ajustado se registrará automáticamente para la posición de preajuste actual.

⑭ PREAJUSTE (*2)

Seleccione una posición de preajuste desde el menú desplegable y haga clic en el botón [IR]. La cámara se moverá a la posición de preajuste seleccionada (☞ Manual de configuración). La "H" al lado del número de posición de preajuste indica la posición inicial. Cuando se seleccione "Posición inicial", la cámara se moverá a la posición inicial. Cuando se haya registrado el ID de preajuste para una posición de preajuste, el ID de preajuste registrado se visualizará al lado del número de la posición de preajuste.

⑮ Título de cámara

Se visualizará el título de cámara introducido para "Título de cámara" en la ficha [Básico]. (☞ Manual de configuración)

⑯ Botón de indicación de ocurrencia de alarma (*2)


Este botón se visualizará y parpadeará cuando haya ocurrido una alarma. Cuando se haga clic en este botón, se repondrá el terminal de salida de alarma y desaparecerá este botón. (☞ Manual de configuración)

⑰ Botón de ventana completa


Las imágenes se visualizarán en una pantalla completa. Para volver a la página "Live", presione la tecla [Esc]. Cuando visualice imágenes en una pantalla completa, el botón de transmisión de audio quedará inutilizable.


⑱ Botón de una toma


Haga clic en este botón tomar una fotografía (una imagen fija). La imagen se visualizará en una ventana abierta nueva. Cuando se haga clic con el botón derecho en la imagen visualizada, aparecerá el menú emergente. La imagen visualizada puede guardarse en el PC seleccionando "Save" desde el menú emergente. Cuando se seleccione "Imprimir", se habilitará la salida de impresora.

- 19  **Botón de entrada de micrófono (*3)**
Activa/desactiva la recepción de audio (para escuchar en un PC el audio procedente de la cámara). Este botón se visualizará sólo cuando se seleccione "Entrada de micrófono", "Interactivo (dúplex)" o "Interactivo (semidúplex)" para "Modo de audio" en el menú de configuración.


(☞ Manual de configuración)


Cuando se hace clic en este botón, el botón cambia al botón  y no se oye el sonido procedente de la cámara.

El volumen del audio puede ajustarse (Baja/Media/Alta) moviendo el cursor del volumen .

- 20  **Botón de salida de audio (*3)**
Activa/desactiva la transmisión de audio (para reproducir el audio desde el PC con el altavoz de la cámara). Este botón se visualizará sólo cuando se seleccione "Salida de audio", "Interactivo (dúplex)" o "Interactivo (semidúplex)" para "Modo de audio" en el menú de configuración. (☞ Manual de configuración)

El botón parpadea mientras se está llevando a cabo la transmisión de audio excepto en el caso de haber ajustado "Interactivo (dúplex)".

Cuando se hace clic en este botón, el botón cambia al botón  y no se oye el sonido procedente del PC.

El volumen del audio puede ajustarse (Baja/Media/Alta) moviendo el cursor del volumen .

Notas:

- Cuando un usuario está empleando la función de transmisión de audio con "Interactivo (dúplex)" seleccionado, el botón de recepción y el botón de transmisión quedan inoperables para los otros usuarios. Cuando se selecciona "Interactivo (dúplex)", el botón de transmisión queda inoperable para los otros usuarios.
- La duración posible de la transmisión de audio es hasta de 5 minutos por transmisión. Después de haber transcurrido 5 minutos, se cancela la función de transmisión de audio y se activa automáticamente la función de recepción de audio. Para activar la función de transmisión de audio, haga clic otra vez en el botón de transmisión.
- Cuando se reinicia la cámara, el nivel de volumen ajustado (para la transmisión y la recepción de audio) vuelve al nivel que se había ajustado en la ficha [Audio] del menú de configuración. (☞ Manual de configuración)
- El nivel de volumen actual cambiará en tres pasos aunque el cursor del volumen pueda ajustarse con precisión.

- 21  **Indicador de estado de grabación de SD**
Con este indicador podrá comprobar el estado de la grabación de SD.

Cuando se inicie la grabación de SD, este indicador se encenderá en rojo. Cuando se detenga la grabación de SD, este indicador se apagará.

Este indicador sólo se visualiza cuando se selecciona "Manual" para "Activación de almacenamiento" en el menú de configuración. (☞ Manual de configuración)

22 Área principal (*2)

En esta área se visualizarán las imágenes de la cámara.

La hora y la fecha actuales se visualizan en la posición seleccionada en el formato de fecha y hora ajustado en el menú de configuración. (☞ Manual de configuración)

Haga clic en el punto que desee del área principal en la página "Live" para que sea el centro del ángulo de visión. La cámara se moverá para ajustar la posición con el fin de ajustar como centro el punto en el que se haya hecho clic.

Cuando seleccione una zona del área principal arrastrando el ratón, la zona seleccionada se situará en el centro del área principal.

En este caso, la relación de zoom se ajustará automáticamente.

El zoom puede ajustarse empleando la rueda del ratón.

Notas:

- Cuando la imagen visualizada se acerca con el zoom más de 30x, es posible que el punto en el que se haya hecho clic no se sitúe siempre en el centro del área principal.
- Cuando se arrastre el ratón para mover la cámara fuera de su margen de operación, la cámara se moverá a la posición solicitada y se detendrá al final del margen de operación. Entonces, se ajustará automáticamente la relación de zoom de la imagen visualizada.
- Cuando se esté visualizando una imagen MPEG-4, es posible que tarde cierto tiempo en visualizar el borde del fotograma indicando un área seleccionada mediante el arrastre del ratón.

Importante:

Cuando se mueve inadvertidamente la posición de la cámara mientras la alimentación de la cámara está conectada, reinicie la cámara (reinicio) o actualice la posición de la cámara (actualización de posición) en la ficha [Inicialización] de la página "Mantenimiento" (☞ Manual de configuración).

*1 Sólo podrán operarla los usuarios cuyo nivel de acceso sea "1. Administrador"

*2 Sólo podrán operarla los usuarios cuyo nivel de acceso sea "1. Administrador" o "2. Control de cámaras" cuando se haya seleccionado "ON" para "Autenticación de usuario" (☞ Manual de configuración).

*3 Podrán operarla los usuarios que pertenezcan al nivel de acceso seleccionado para "Autenticación" en la ficha [Audio] de la página "Config. de cámara" (Manual de configuración).

Para más información sobre el nivel de acceso, consulte el Manual de configuración.

Nota:

Cuando la opera un usuario de nivel de acceso inferior, es posible que las imágenes visualizadas en la pantalla cambien temporalmente. Esto no afecta la operación de la cámara.

Observación de las imágenes de múltiples cámaras

Las imágenes de varias cámaras podrán visualizarse en una pantalla múltiple. Pueden visualizarse simultáneamente las imágenes de 4 cámaras (hasta 16 cámaras). Para visualizar las imágenes en una pantalla múltiple, es necesario registrar de antemano las cámaras. Pueden registrarse 4 cámaras como un grupo y pueden registrarse hasta 4 grupos (16 cámaras). (Manual de configuración)

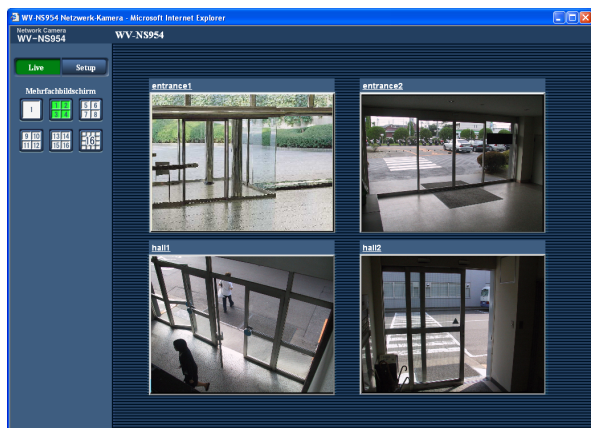
Importante:

- Cuando se visualicen simultáneamente imágenes de 16 cámaras en una pantalla múltiple, no podrán realizarse la panoramización, la inclinación ni el zoom.
 - Sólo pueden visualizarse imágenes JPEG en una pantalla múltiple. El audio no se oirá.
 - Cuando se desconecta la alimentación o se desconecta el cable LAN mientras se visualizan imágenes, no podrá realizarse la visualización de las imágenes en una pantalla múltiple desde la página "Live".
 - Cuando se visualicen imágenes en una pantalla múltiple, no podrán realizarse la panoramización/inclinación/zoom arrastrando el ratón.
-

Paso 1

Haga clic en el botón [Pantalla múltiple] que desee.
→ Las imágenes procedentes de las cámaras registradas se visualizan en una pantalla múltiple (la pantalla puede dividirse hasta en 16 partes). A continuación se dan las instrucciones para la visualización en una pantalla dividida en 4.

- ① Para visualizar las imágenes en una pantalla sencilla, haga clic en el botón [Live].
- ② Haga clic en un título de cámara. Las imágenes en directo de la cámara correspondiente al título de cámara que se haya hecho clic se visualizarán en la página "Live" de la nueva ventana abierta.



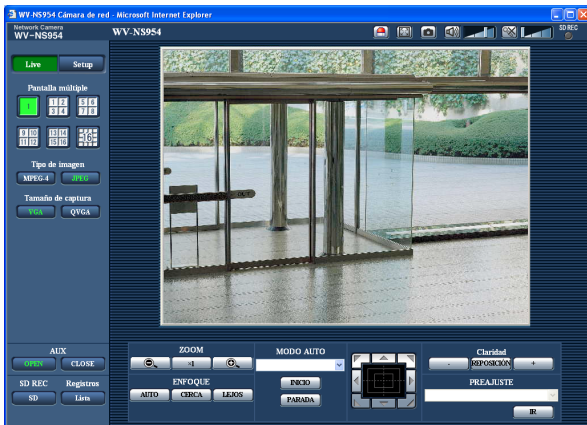
Grabación manual de imágenes en la tarjeta de memoria SD

Las imágenes visualizadas en la página "Live" pueden grabarse manualmente en la tarjeta de memoria SD. Este botón sólo puede operarse cuando se selecciona "Manual" para "Activación de almacenamiento" en el menú de configuración. (☞ Manual de configuración)

Las imágenes grabadas en la tarjeta de memoria SD pueden copiarse al PC. (☞ Manual de configuración)

Paso 1

Visualice la página "Live". (☞ página 5)



Paso 4

Haga clic en el botón [PARADA] para detener el almacenamiento de imágenes en la tarjeta de memoria SD.

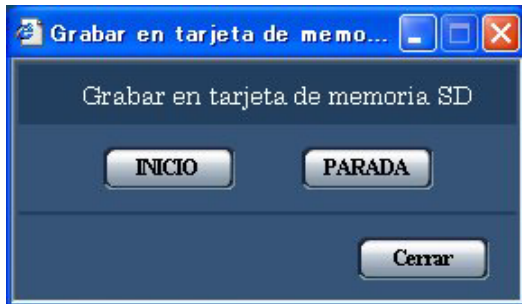
Paso 5

Haga clic en el botón [Cerrar] para cerrar la ventana.

Paso 2

Haga clic en el botón [SD] del cuadro "Tarjeta memoria SD" box.

→ Se abrirá la ventana de grabación de SD.



Paso 3

Haga clic en el botón [INICIO] para empezar a grabar imágenes en la tarjeta de memoria SD.

El indicador de estado de grabación de SD se encenderá en rojo mientras se estén grabando las imágenes en la tarjeta de memoria SD.

El intervalo de almacenamiento (velocidad de fotogramas) puede configurarse en la ficha [Tarjeta memoria SD] de la página "Config. básica". (☞ Manual de configuración)

Acción al ocurrir una alarma

La acción de alarma se lleva a cabo cuando ocurren las alarmas siguientes.

Tipo de alarma

Alarma de terminal: Cuando se conecte un dispositivo de alarma, como pueda ser un sensor, al conector EXT I/O 1-3 de la parte posterior de la cámara, la acción de alarma (acción de alarma al ocurrir una alarma) se llevará a cabo cuando se active el dispositivo de alarma conectado. La acción de alarma que se llevará a cabo cambiará según los ajustes configurados en la sección "Movimiento de cámara por alarma" de la pestaña [Alarma]. (☞ Manual de configuración)

Alarma de detección de movimiento: Cuando se detecte movimiento en el área VMD, se llevará a cabo la acción de alarma.

* VMD son las siglas de "Detección de movimiento de vídeo".

Alarma de comando: Cuando reciba un protocolo de alarma Panasonic (☞ Manual de configuración) desde el dispositivo conectado a través de una red, se llevará a cabo la acción de alarma.

Acción al ocurrir una alarma

Visualice el botón [Indicación de ocurrencia de alarma] en la página "Live". (☞ página 7)

Se visualizará el botón de indicación de ocurrencia de alarma en la página "Live" cuando ocurra una alarma.

Importante:

Cuando se seleccione "Llam selec. (30s)" para "Modo de actualización del estado de alarma" (☞ Manual de configuración), el botón de indicación de ocurrencia de alarma se actualizará a intervalos de 30 segundos. Por tal razón, puede tardarse un máximo de 30 segundos hasta que se visualice el botón de indicación de ocurrencia de alarma en la página "Live" cuando ocurra una alarma.

Notifique las ocurrencias de alarma al dispositivo conectado al conector de alarma

Es posible emitir señales desde el conector de alarma del panel posterior de la cámara y hacer sonar el zumbador cuando ocurra una alarma. Los ajustes para la salida de alarma pueden configurarse en la sección "Terminal de salida de alarma" de la ficha [Alarma] de la página "Config. de alarmas". (☞ Manual de configuración)

Transmita automáticamente una imagen a un servidor

Cuando ocurra una alarma puede transmitirse una imagen de alarma al servidor designado de antemano. Los ajustes necesarios para transmitir una imagen de alarma a un servidor pueden configurarse en la sección "Config. de imagen de alarma" de la ficha [Alarma] de la página "Config. de alarmas" (☞ Manual de configuración) y ficha [FTP] de la página "Config. de servidor" (☞ Manual de configuración).

Importante:

Seleccione "Error de FTP" para "Activación de almacenamiento" en la ficha [Tarjeta memoria SD] para utilizar la tarjeta de memoria SD. Cuando se seleccione "Entrada de alarma" o "Manual" para "Activación de almacenamiento", no se transmitirá ninguna imagen de alarma al servidor FTP al ocurrir una alarma.

Notifique las ocurrencias de alarma por correo electrónico

El correo de alarma (notificación de ocurrencia de alarma) puede enviarse al ocurrir una alarma a las direcciones de correo electrónico registradas de antemano. Pueden registrarse hasta 4 direcciones como recipientes del correo de alarma. Puede enviarse una imagen de alarma (imagen fija) como archivo adjunto del correo de alarma. Los ajustes para el correo de alarma pueden configurarse en la sección "Config. de aviso por e-mail" de la ficha [Notificación] de la página "Config. de alarmas" (☞ Manual de configuración) y ficha [Correo] de la página "Config. de servidor" (☞ Manual de configuración).

Notifique las ocurrencias de alarma a las direcciones IP designadas (protocolo de alarma Panasonic)

Esta función sólo está disponible cuando se ha conectado al sistema un dispositivo Panasonic, como pueda ser la grabadora de discos de red. Cuando se selecciona "ON" para "Protocolo de alarma Panasonic", se notificará al dispositivo Panasonic conectado que la cámara está en el estado de alarma. Los ajustes para el protocolo de alarma Panasonic pueden configurarse en la sección "Protocolo de alarma Panasonic" de la ficha [Notificación] de la página "Config. de alarmas". (☞ Manual de configuración)

Transmita las imágenes a un servidor FTP

Las imágenes pueden transmitirse a un servidor FTP. Configurando los ajustes siguientes, podrá realizarse la transmisión a un servidor FTP de las imágenes capturadas al ocurrir una alarma o capturadas a un intervalo designado.


Importante:


- Cuando emplee esta función, ajuste el nombre de usuario y la contraseña para acceder al servidor FTP para restringir a los usuarios que pueden iniciar sesión en el servidor FTP.
 - Para transmitir imágenes al servidor FTP, seleccione "No usar" para "Tarjeta memoria SD" o seleccione "Error de FTP" para "Activación de almacenamiento" en la ficha [Tarjeta memoria SD] de la página "Config. básica".
-

Transmita una imagen de alarma al ocurrir una alarma (transmisión de imagen de alarma)

Cuando ocurra una alarma puede transmitirse una imagen de alarma al servidor FTP. Para transmitir imágenes de alarma a un servidor FTP, es necesario configurar los ajustes de antemano.

Los ajustes para el servidor FTP pueden configurarse en la ficha [FTP] de la página "Config. de servidor".

( Manual de configuración)


La función de transmisión de imagen de alarma puede activarse/desactivarse en la sección "Config. de imagen de alarma" de la ficha [Alarma] de la página "Config. de alarmas". ( Manual de configuración)


Nota:

Dependiendo del tráfico de la red, es posible que el número de imágenes transmitidas no llegue al número de imágenes ajustado para la transmisión.

Transmita imágenes a un intervalo o período designado (transmisión periódica FTP)

Las imágenes pueden transmitirse a un intervalo o período designado. Para transmitir imágenes a un intervalo o período designado, es necesario configurar los ajustes de antemano.

Los ajustes para el servidor FTP al que deban transmitirse las imágenes pueden configurarse en la ficha [FTP] de la página "Config. de servidor". ( Manual de configuración)

En la ficha [FTP] de la página "Config. de la red" ( Manual de configuración), la función de transmisión periódica FTP puede activarse/desactivarse, y pueden configurarse los ajustes relacionados con las imágenes a transmitirse y los ajustes relacionados los programas horarios (períodos).

Notas:

- Dependiendo de la velocidad de la línea de la red o del tráfico de la red, es posible que las imágenes no se transmitan al intervalo o período exacto designado.
 - Cuando se seleccione "ON" para la función de transmisión de imagen de alarma y para la función de transmisión periódica FTP, la función de transmisión de imagen de alarma tendrá prioridad sobre la función de transmisión periódica FTP. Por esta razón, es posible que las imágenes no se transmitan al intervalo o período exacto designado si ocurren alarmas con frecuencia.
-

Guarde las imágenes en la tarjeta de memoria SD cuando las imágenes no puedan transmitirse empleando la función de transmisión periódica FTP

Las imágenes que no han podido transmitirse utilizando la transmisión periódica FTP podrán guardarse automáticamente en la tarjeta de memoria SD. Las imágenes guardadas en la tarjeta de memoria SD pueden obtenerse de la ficha [Tarjeta memoria SD] de la página "Config. básica". (Manual de configuración)

Para emplear la función de grabación de la memoria SD de la grabadora de discos de red Panasonic, seleccione "OFF" para "Transmisión periódica de FTP" (Manual de configuración) y "Error de FTP" para "Activación de almacenamiento" (Manual de configuración).

No ofrecemos ninguna garantía por los daños ocurridos en los archivos o en la tarjeta de memoria SD debidos a un mal funcionamiento o error en los archivos guardados en la tarjeta de memoria SD independientemente de la causa a que se deban.

Guarde las imágenes en la tarjeta de memoria SD

Configurando los ajustes siguientes, podrán guardarse las imágenes que no han podido transmitirse al servidor FTP empleando la función de transmisión periódica FTP.

Tarjeta memoria SD: Usar (Manual de configuración)

Activación de almacenamiento: Error de FTP (Manual de configuración)

Nota:

Cuando las imágenes guardadas estén en la tarjeta de memoria SD, al hacer clic en la hora y fecha de ocurrencia de la alarma se visualizarán las imágenes respectivas. (Manual de configuración página 17)

Lista de registros cronológicos visualizada en la ventana de la lista de registros cronológicos

[Número de registros cronológicos listados]

Se visualizarán el número total de registros cronológicos del tipo de registro cronológico seleccionado y el número del registro cronológico visualizado al principio de la lista de registros cronológicos.

Nota:

Introduzca el número de registro cronológico deseado y presione la tecla de introducción [Enter] del teclado. Se visualizará el registro cronológico del número designado al principio de la lista de registros cronológicos.

Botón [PRINCIPIO]

Haga clic en este botón para visualizar el registro cronológico enumerado al principio de la lista de registros cronológicos actualmente visualizada.

Botón [Pág previa]

Haga clic en este botón para visualizar la página anterior de la lista de registros cronológicos.

Nota:

Cuando se mantiene presionado el botón del ratón mientras se pone el puntero del ratón sobre el botón [Pág previa], se reducirá el número del registro cronológico visualizado.

Cuando se suelte el botón del ratón, se detendrá la reducción del número del registro cronológico y el número del registro cronológico visualizado en el momento en que se soltó el botón del ratón quedará al principio de la página actualmente visualizada.

Botón [Pág sig.]

Haga clic en este botón para visualizar la página siguiente de la lista de registros cronológicos.

Nota:

Cuando se mantiene presionado el botón del ratón mientras se pone el puntero del ratón sobre el botón [Pág sig.], se incrementará el número del registro cronológico visualizado.

Cuando se suelte el botón del ratón, se detendrá el incremento del número del registro cronológico y el número del registro cronológico visualizado en el momento en que se soltó el botón del ratón quedará al principio de la página actualmente visualizada.

Botón [ÚLTIMO]

Haga clic en este botón para visualizar el último registro cronológico de la lista de registros cronológicos actualmente visualizada.

[Fecha y Hora]

Se visualizará la hora y la fecha en que se archivó cada registro cronológico.

Notas:

- Cuando se seleccione "OFF" para "Visualización de la hora" (Manual de configuración), se visualizará la hora y fecha de la ocurrencia de la alarma en el formato de 24 horas.

- **Registro cronológico de alarmas:** La hora y la fecha de la ocurrencia de la alarma se archivarán como un registro cronológico.

Registro cronológico manual: La hora y la fecha en que se inició la grabación de las imágenes en la tarjeta de memoria SD se archivarán como un registro cronológico. Cuando las grabaciones se hayan efectuado secuencialmente, los registros cronológicos se archivarán cada hora.

Registro cronológico de errores de FTP: Los registros cronológicos se archivarán cada hora.

[Evento]

Se visualizará el tipo de evento.

Los tipos de eventos se visualizarán sólo cuando se visualice la lista de registros cronológicos de alarmas.

TRM1: Alarma mediante alarma de terminal 1

TRM2: Alarma mediante alarma de terminal 2

TRM3: Alarma mediante alarma de terminal 3

VMD: Alarma mediante alarma de VMD

COM: Alarma mediante alarma de comando

[Tarjeta memoria SD]

Se visualizarán la capacidad total y el espacio disponible de la tarjeta de memoria SD.

No hay ninguna diferencia entre este elemento y "Tarjeta memoria SD" de la ficha [Tarjeta memoria SD]. (Se visualizará el mismo contenido.) (Manual de configuración)

Botón [Borrar]

Haga clic en este botón para borrar la lista de registros cronológicos actualmente visualizada.

Cuando se emplea la tarjeta de memoria SD, también se borrarán las imágenes asociadas con la lista de registros cronológicos.

Importante:

- Cuando se guardan muchas imágenes en la tarjeta de memoria SD, el borrado tardará cierto tiempo en completarse.
 - Durante el proceso de borrado, sólo se guardarán registros cronológicos y será imposible volver a grabar las imágenes.
 - No desconecte la alimentación de la cámara hasta haberse completado el borrado.
Cuando se desconecta la alimentación de la cámara durante el proceso de borrado, es posible que queden algunas imágenes en la tarjeta de memoria SD.
En este caso, haga clic en el botón [Borrar] en la ventana de la misma lista de registros cronológicos utilizada para borrar los registros cronológicos.
-

Botón [Descargar]

Haga clic en este botón para descargar en el PC como un archivo todos los registros cronológicos de la lista de registros cronológicos seleccionada.

Botón [Cerrar]

Haga clic en este botón para cerrar la ventana de la lista de registros cronológicos.

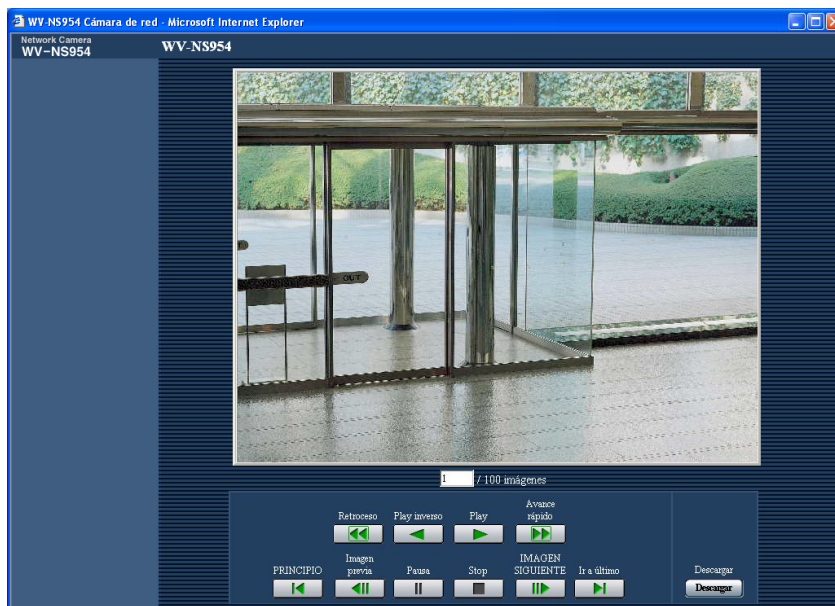
Reproducción de las imágenes guardadas en la tarjeta de memoria SD

Cuando haga clic en una hora y fecha enumeradas en la ventana de la lista de registros cronológicos, la página "en directo" volverá a la página "reproducción".

Cuando en la tarjeta de memoria SD haya imágenes asociadas con la hora y fecha que se haya hecho clic, se visualizará la primera de estas imágenes.

Importante:

- Es posible que se ralentice el intervalo de actualización de las imágenes durante la reproducción o la descarga.
- Cuando se guardan muchas imágenes en la tarjeta de memoria SD, la visualización de las imágenes en la página "reproducción" tardará cierto tiempo.
- Aunque el tamaño de las imágenes guardadas en la tarjeta de memoria SD sea el tamaño QVGA, las imágenes se visualizarán en el tamaño VGA en la página "reproducción". Por lo tanto, es posible que las imágenes tenga una apariencia tosca en la ventana "reproducción".
- Cuando se reproducen imágenes seleccionando un registro cronológico de errores de FTP en la lista de registro cronológico, es posible que las imágenes no se reproduzcan en el orden de grabación de las imágenes en la tarjeta de memoria SD si han sido grabadas en la tarjeta de memoria SD con un valor seleccionado de "1 min" o menos para el ajuste de "Intervalo" en la ficha [FTP] (Manual de configuración).
- Antes de extraer la tarjeta de memoria SD, asegúrese de haber seleccionado "No usar" para "Tarjeta memoria SD" (Manual de configuración).
- La reproducción normal/en inversión se realizará sin verse afectada por los ajustes de "Velocidad de fotografías" de las imágenes grabadas en la tarjeta de memoria SD.



Acerca de la página "reproducción"

[Número de imágenes enumeradas]

Cuando se haga clic en una hora y fecha enumeradas en la ventana de la lista de registros cronológicos, se visualizarán el número total de imágenes asociadas con la fecha y hora que se haya hecho clic, y el número de la imagen actualmente visualizada.

Nota:

Introduzca el número de la imagen deseada y presione la tecla de introducción [Enter] del teclado. Se visualizará la imagen del número designado.

Botón [Play]

Cuando se hace clic en este botón, las imágenes se reproducen en orden secuencial.

Botón [Play inverso]

Las imágenes se reproducirán en orden secuencial inverso.

Botón [Pausa]

La reproducción se pausa al hacer clic en este botón durante la reproducción. La reproducción se reanuda al hacer clic en este botón durante el estado de pausa.

Botón [Stop]

La reproducción se detendrá y la ventana "reproducción" volverá a la página "en directo".

Botón [IMAGEN SIGUIENTE]

Cuando haga clic en este botón durante la reproducción, se visualizará y pausará el fotograma siguiente. Cada vez que haga clic en este botón durante el estado de pausa, se visualizará el fotograma que sigue al actualmente visualizado.

Nota:

Cuando se mantiene presionado el botón del ratón mientras se pone el puntero del ratón sobre este botón, se incrementará el número de la imagen visualizada.
Cuando se suelte el botón del ratón, se detendrá el incremento del número de imagen y se visualizará el número de la imagen visualizada en el momento en que se soltó el botón del ratón.

Botón [Imagen previa]

Cuando haga clic en este botón durante la reproducción, se visualizará y pausará el fotograma anterior. Cada vez que haga clic en este botón durante el estado de pausa, se visualizará el fotograma anterior al actualmente visualizado.

Nota:

Cuando se mantiene presionado el botón del ratón mientras el puntero del ratón está sobre este botón, se reducirá el número de la imagen.
Cuando se suelte el botón del ratón, se detendrá la reducción del número de imagen y se visualizará el número de la imagen visualizada en el momento en que se soltó el botón del ratón.

Botones [Avance rápido]/[Retroceso]

Se efectúa la reproducción en avance rápido/inversión rápida. Cada vez que se hace clic en el botón, cambia la velocidad de reproducción.

Cuando se hace clic en el botón [Play]/[Play inverso] durante la reproducción en avance rápido/reproducción en inversión rápida, la velocidad de reproducción será de x1.

Botón [PRINCIPIO]

Se visualizará la primera imagen.

Botón [Ir a último]

Se visualizará la última imagen.

Botón [Descargar]

La imagen seleccionada se descargará al PC. Antes de descargar imágenes, designe de antemano el directorio de destino. (☞ Manual de configuración)
Haciendo clic en el botón [Descargar] aparecerá la ventana siguiente.



Todas: Se descargarán todas las imágenes guardadas a la hora y fecha seleccionadas.

Imagen actual: Sólo se descargará la imagen actualmente visualizada.

Margen de descarga: Se descargarán las imágenes del margen de números de imagen designado.

Notas:

- Cuando se haga clic en el botón [Cancelar] durante el proceso de descarga, se cancelará la descarga. En este caso, las imágenes que ya se habían descargado antes de hacer clic en el botón [Cancelar] se guardarán en el directorio de destino.
- Aunque se utilicen letras minúsculas para el "Nombre de archivo" (☞ Manual de configuración) utilizado para el nombre de la imagen que se guarda manualmente en la tarjeta de memoria SD en caso de una entrada de alarma, el nombre de archivo de las imágenes descargadas se cambiará a letras mayúsculas cuando se descarguen al PC.

Acerca de la seguridad de la red de esta cámara

Funciones de seguridad incorporadas

Esta cámara está provista de las siguientes funciones de seguridad.

- ① **Acceso a las restricciones mediante autenticación de anfitrión y autenticación de usuario**
Podrá restringir a usuarios para que no puedan acceder a la cámara ajustando "ON" para la autenticación de anfitrión y/o autenticación de usuario. (☞ Manual de configuración)
- ② **Acceso a las restricciones cambiando el puerto HTTP**
Podrá evitar el acceso ilegal como por ejemplo la exploración de puertos, etc., cambiando el número de puerto HTTP. (☞ Manual de configuración)

Nota:

Cuando no pasa la autenticación de usuario (error de autenticación) empleando la misma dirección IP (PC) 8 veces en un período de 30 segundos, se denegará el acceso a la cámara durante cierto tiempo.

Importante:

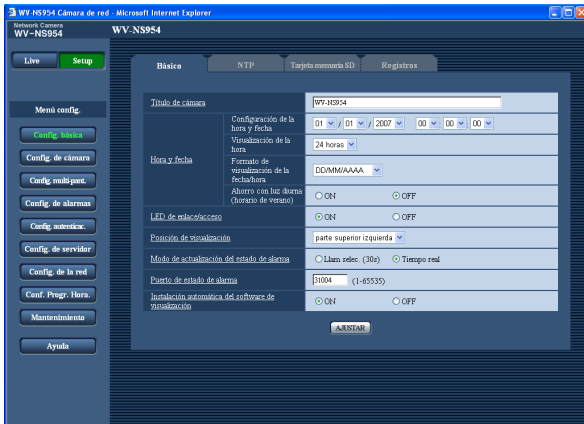
Prepare y mejore las contramedidas de seguridad para evitar el descubrimiento de información, como puedan ser datos de imágenes, información de autenticación (nombre de usuario y contraseña), información de correo electrónico de alarmas, información del servidor FTP, información del servidor DDNS, etc.

Para ver la ayuda

Si desea saber algo sobre la operación o sobre los métodos de configuración en la pantalla, visualice la pantalla "Ayuda".

Visualización de la pantalla de ayuda

Pantalla de configuración



Paso 1

Haga clic en el botón [Setup].

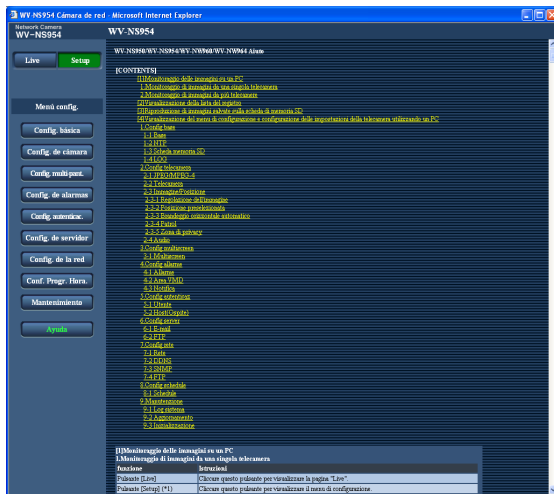
→ Haciendo clic en un elemento subrayado se visualizará la ventana emergente "Ayuda". Los ajustes pueden configurarse mientras se visualiza la ventana emergente "Ayuda".

Paso 2

Haga clic en el botón [Ayuda].

→ Se visualiza la pantalla "Ayuda".

Pantalla de ayuda



Paso 3

Haga clic en el elemento deseado para visualizar una explicación detallada de la operación correspondiente.

Panasonic Corporation

<http://panasonic.net>

Importer's name and address to follow EU rules:

Panasonic Testing Centre
Panasonic Marketing Europe GmbH
Winsbergring 15, 22525 Hamburg F.R.Germany