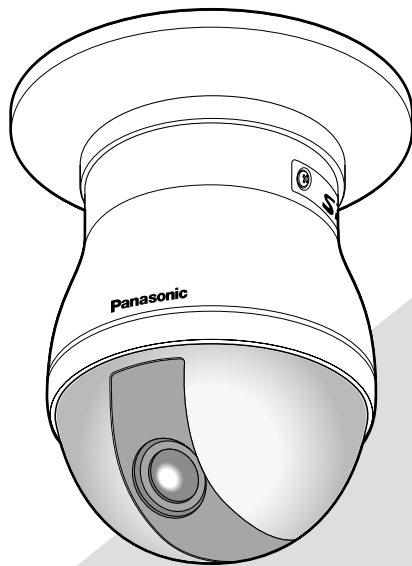


# Panasonic

## Telecamera di rete

### Manuale di istruzioni

Modello No. **WV-NS950/G, WV-NS954E**  
**WV-NW960/G, WV-NW964E**



WV-NS950/G  
WV-NS954E



WV-NW960/G  
WV-NW964E



Prima di tentare di collegare o utilizzare questo prodotto,  
si prega di leggere attentamente queste istruzioni e di conservare questo manuale per usi futuri.

Il numero del modello è abbreviato in alcune descrizioni contenute in questo manuale.

# INDICE

---

Prefazione .....	3
Riguardo a questo manuale di istruzioni .....	3
Marchi di fabbrica e marchi di fabbrica registrati .....	3
Software visualizzatore .....	3
Monitoraggio delle immagini su un PC .....	4
Monitoraggio di immagini da una singola telecamera .....	4
Monitoraggio di immagini da più telecamere .....	9
Registrazione manuale delle immagini sulla scheda di memoria SD .....	10
Azione al verificarsi di un allarme .....	11
Trasmissione delle immagini ad un server FTP .....	12
Trasmissione di un'immagine di allarme al verificarsi di un allarme (Trasmissione di immagini di allarme) .....	12
Trasmissione di immagini ad un intervallo o periodo designato (Trasmissione periodica all'FTP) .....	12
Salvataggio delle immagini sulla scheda di memoria SD quando fallisce la trasmissione di immagini mediante la funzione di trasmissione periodica all'FTP .....	13
Visualizzazione della lista del registro .....	14
Riproduzione di immagini salvate sulla scheda di memoria SD .....	17
Riguardo alla sicurezza di rete della telecamera .....	19
Funzioni di sicurezza predisposte .....	19
Consultazione della schermata di aiuto .....	20
Visualizzazione della schermata di aiuto .....	20

# Prefazione

## Riguardo a questo manuale di istruzioni

Ci sono i seguenti 3 manuali di istruzioni per le WV-NS950/NS954, WV-NW960/NW964.

- Guida all'installazione
- Manuale di istruzioni
- Manuale per la configurazione
- WV-NS950/NS954      Telecamera di rete (per l'utilizzo all'interno)
- WV-NW960/NW964      Telecamera di rete (per l'utilizzo all'esterno)

\* Le schermate utilizzate in questo Manuale di istruzioni illustrano il caso della WV-NS954.

Questo manuale di istruzioni contiene le descrizioni di come controllare questo prodotto\* utilizzando un PC tramite una rete e di come configurare le impostazioni.

Far riferimento alla guida all'installazione per le descrizioni di come installare questo prodotto e di come collegarlo ad una rete.

È necessario Adobe® Reader per leggere il PDF. Se Adobe® Reader non fosse installato sul PC, scaricare l'ultima versione di Adobe® Reader dal sito web di Adobe ed installarlo.

## Marchi di fabbrica e marchi di fabbrica registrati

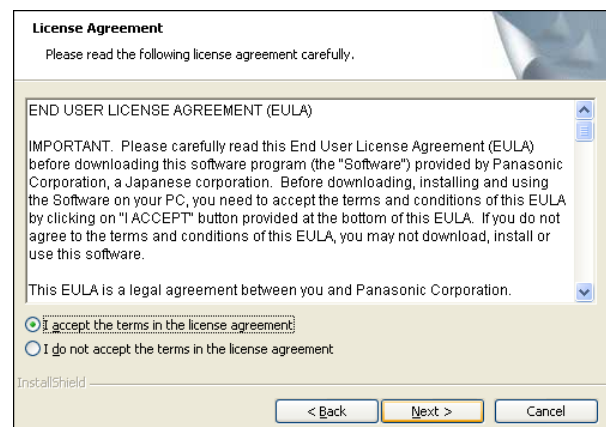
- Microsoft, Windows, Windows Vista, Internet Explorer ActiveX e DirectX sono marchi di fabbrica registrati o marchi di fabbrica di Microsoft Corporation negli Stati Uniti d'America e/o negli altri paesi.
- Adobe e Reader sono marchi di fabbrica registrati o marchi di fabbrica di Adobe Systems Incorporated negli Stati Uniti e/o negli altri paesi.
- Il logotipo SD è un marchio di fabbrica.
- Mini SD es una marca comercial.
- Altri nomi di prodotti e società citati in questo manuale di istruzioni possono essere marchi di fabbrica o marchi registrati dei rispettivi proprietari.

## Software visualizzatore

- Le immagini non verranno visualizzate se il software visualizzatore "Network camera View3" non è installato sul PC. Questo software può essere installato direttamente dalla telecamera oppure cliccando due volte "nwcvc3setup.exe" sul CD-ROM fornito, quindi seguendo le istruzioni sullo schermo.

### Importante:

- La regolazione predefinita di "Installazione automatica del software visualizzatore" è "ON". Seguire le istruzioni sul Manuale per la configurazione quando il messaggio viene visualizzato sulla barra delle informazioni del browser.
- Quando viene visualizzata la pagina "Live" per la prima volta, verrà visualizzata la procedura guidata per l'installazione del controllo ActiveX necessario per visualizzare le immagini dalla telecamera. Seguire le istruzioni della procedura guidata.
- Se la procedura guidata per l'installazione venisse visualizzata nuovamente anche dopo aver completato l'installazione di ActiveX, riavviare il PC.



- Il software visualizzatore utilizzato su ciascun PC deve essere concesso in licenza singolarmente. Il numero delle installazioni del software visualizzatore dalla telecamera può essere controllato sulla scheda [Aggiornamento] della pagina "Manutenzione" (☞ Manuale per la configurazione). Rivolgersi al proprio rivenditore per la concessione di licenza del software.

# Monitoraggio delle immagini su un PC

Le seguenti sono le descrizioni di come monitorare su un PC le immagini dalla telecamera.

## Monitoraggio di immagini da una singola telecamera

### Passaggio 1

Avviare il browser web.

### Passaggio 2

Digitare l'indirizzo IP designato utilizzando il software di configurazione IP di Panasonic nella barra dell'indirizzo del browser.

(Esempio: <http://192.168.0.10>)

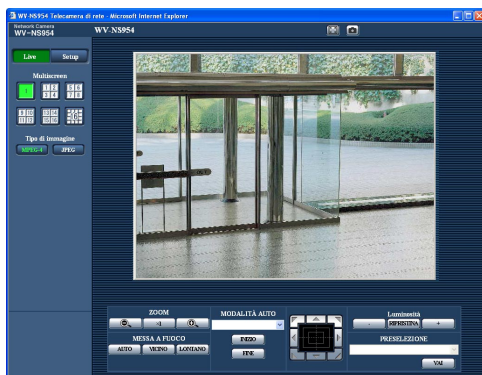


### Importante:

- Quando si cambia il numero della porta HTTP da "80", digitare "http://indirizzo IP della telecamera + : (due punti) + numero della porta" nella barra dell'indirizzo del browser, ad esempio, "http://192.168.0.11:8080".
- Quando il PC si trova in una rete locale, configurare il browser web in modo che venga bypassato il server proxy per l'indirizzo locale.

### Passaggio 3

Premere il tasto [Enter] (Invio) sulla tastiera.  
→ Verrà visualizzata la pagina "Live".



### Importante:

- Quando si visualizzano più immagini MPEG-4 su un PC, le immagini possono non essere visualizzate a seconda delle prestazioni del PC.
- Quando è selezionato "ON" per "Allarme del VMD" (☰ Manuale per la configurazione), il frame rate delle immagini MPEG-4 e JPEG (QVGA) sarà limitato ad un massimo di 15 fps.

### Note:

- Quando è selezionato "ON" per "Autenticazione dell'utente", verrà visualizzata la finestra di autenticazione per l'immissione del nome dell'utente e della password prima della visualizzazione delle immagini in diretta. Il nome dell'utente e la password predefiniti sono i seguenti.

Nome dell'utente: admin

Password: 12345

Se si accede alla telecamera senza cambiare la password predefinita, verrà visualizzata la finestra a comparsa con il consiglio di modificare la password. Per incrementare la sicurezza, cambiare la password per l'utente "admin". Si raccomanda di cambiare periodicamente questa password.

- Quando si seleziona "Porta unicast (AUTO)" o "Porta unicast (MANUALE)" per "Tipo di trasmissione" di "Configurazione di MPEG-4", fino a 8 utenti possono accedere contemporaneamente alla telecamera indipendentemente dal tipo di immagine (JPEG/MPEG-4) monitorato dagli utenti che stanno attualmente accedendo. A seconda dei valori impostati per "Bit rate totale" e "Massimo bit rate (per 1 cliente) \*\*", il numero massimo di accessi contemporanei può essere inferiore a 8 utenti. Quando 8 utenti stanno accedendo contemporaneamente, verrà visualizzato il messaggio del limite di accessi per gli utenti che tentano di accedere successivamente. Quando è selezionato "Multicast" per "Tipo di trasmissione" di "Configurazione di MPEG-4", non verrà limitato l'accesso agli utenti che stanno monitorando le immagini MPEG-4.
- Quando è selezionato "ON" per "Trasmissione di MPEG-4" (☰ Manuale per la configurazione), verrà visualizzata l'immagine MPEG-4. Quando è selezionato "OFF", verrà visualizzata un'immagine JPEG. È possibile visualizzare un'immagine JPEG anche quando è selezionato "ON" per "Trasmissione di MPEG-4". In questo caso, l'intervallo di rinfresco sarà limitato.
- L'intervallo di rinfresco per le immagini MPEG è limitato ad un massimo di 15 fps anche quando è selezionato un bit rate con priorità del frame rate per "Massimo bit rate (per 1 cliente)" di "Trasmissione di MPEG-4".

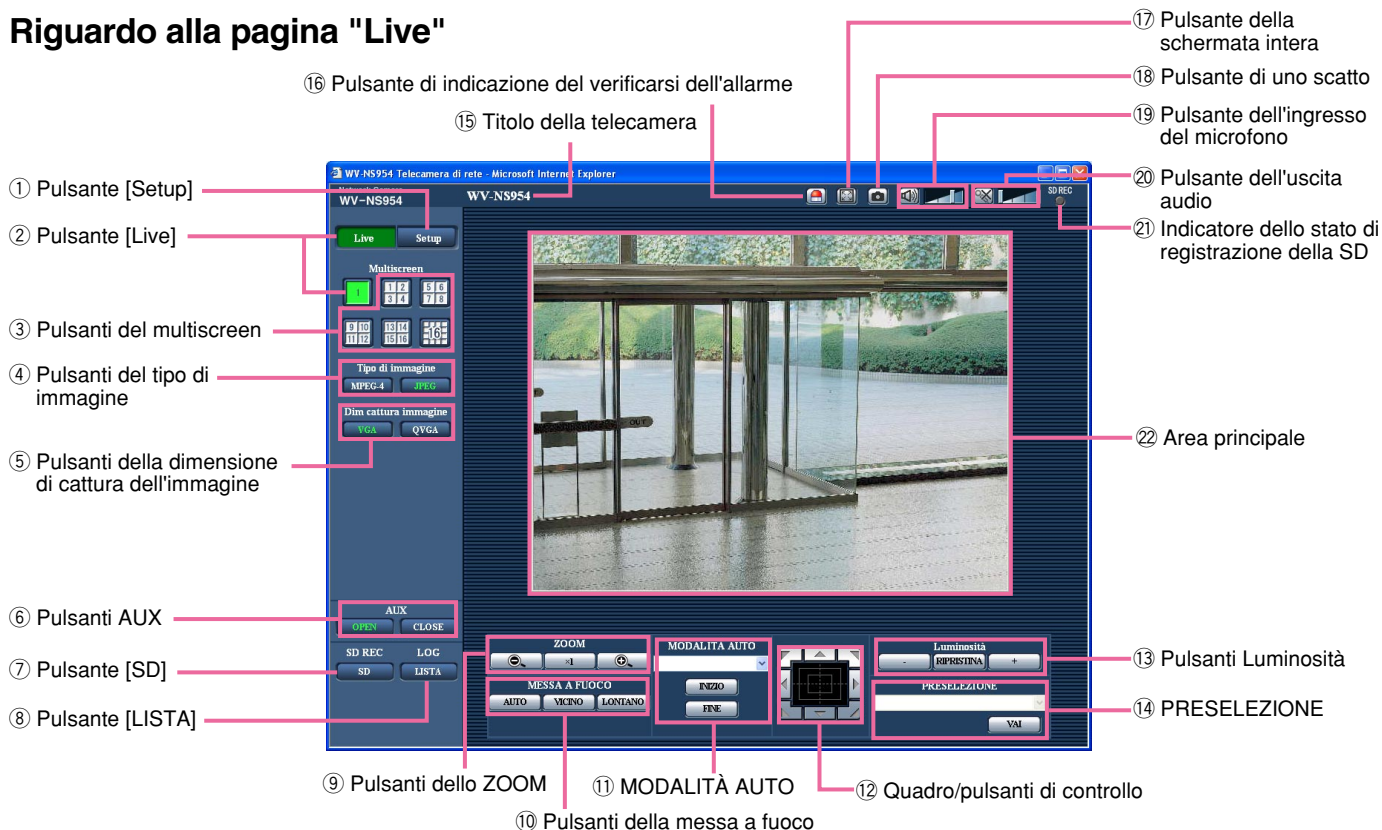
### <Intervallo di rinfresco (MPEG-4)>

- Quando è selezionato "ON" per "Trasmissione di MPEG-4"
  - JPEG (VGA): "5 fps"
  - JPEG (QVGA): "10 fps"
- Quando è selezionato "OFF" per "Trasmissione di MPEG-4"
  - JPEG (VGA o QVGA): "30 fps"

L'intervallo di rinfresco può essere più lungo a seconda dell'ambiente di rete, delle specifiche del PC, del soggetto fotografico, del traffico degli accessi, etc.

Far riferimento alla pagina seguente per ulteriori informazioni circa la pagina "Live".

## Riguardo alla pagina "Live"



### 1 **Setup** Pulsante [Setup] (\*1)

Cliccare questo pulsante per visualizzare il menu di configurazione. Il pulsante diventerà verde e verrà visualizzato il menu di configurazione.

### 2 **Live** Pulsante [Live]

Cliccare questo pulsante per visualizzare la pagina "Live". Il pulsante diventerà verde e verrà visualizzata la pagina "Live".

### 3 **Pulsanti del multiscreen**

Le immagini da più telecamere possono essere visualizzate su un multiscreen registrando le telecamere sul menu di configurazione. (☞ pagina 9)

### 4 **Pulsanti del tipo di immagine**

**MPEG-4**: Le lettere "MPEG-4" sul pulsante diventeranno verdi e verrà visualizzata un'immagine MPEG-4. Quando è selezionato "OFF" per "Trasmissione di MPEG-4" sul menu di configurazione, il pulsante [MPEG-4] non verrà visualizzato. (☞ Manuale per la configurazione)

**JPEG**: Le lettere "JPEG" sul pulsante diventeranno verdi e verrà visualizzata l'immagine JPEG.

### 5 **Pulsanti della dimensione di cattura dell'immagine**

Questi pulsanti verranno visualizzati soltanto quando verrà visualizzata un'immagine JPEG.

**VGA**: Le lettere "VGA" diventeranno verdi e le immagini nell'area principale verranno visualizzate nella dimensione VGA.

**QVGA**: Le lettere "QVGA" diventeranno verdi e le immagini nell'area principale verranno visualizzate nella dimensione QVGA.

### 6 **Pulsanti AUX (\*2)**

Questi pulsanti verranno visualizzati soltanto quando è selezionato "Allarme del terminale 3" per "Uscita AUX" sul menu di configurazione. (☞ Manuale per la configurazione)

**OPEN**: Le lettere "OPEN" sul pulsante diventeranno verdi e lo stato del connettore AUX diventerà aperto.

**CLOSE**: Le lettere "CLOSE" sul pulsante diventeranno verdi e lo stato del connettore AUX diventerà chiuso.

⑦ **SD Pulsante [SD] (pulsante di registrazione manuale della SD) (\*2)**

Questo pulsante verrà visualizzato soltanto quando è selezionato "Manuale" per "Attivazione del salvataggio" sul menu di configurazione.

(☞ Manuale per la configurazione)

Cliccare questo pulsante per registrare manualmente le immagini sulla scheda di memoria SD. Far riferimento a pagina 10 per le descrizioni di come registrare manualmente le immagini sulla scheda di memoria SD.


⑧ **LISTA Pulsante [LISTA] (\*1)**


Questo pulsante diverrà disponibile soltanto quando è selezionato "ON" per "Salve LOG" sul menu di configurazione (☞ Manuale per la configurazione).


Quando questo pulsante viene cliccato, verrà visualizzata la lista del registro e si potranno riprodurre le immagini salvate sulla scheda di memoria SD.

Far riferimento a pagina 17 per ulteriori informazioni riguardo alla lista del registro e per come riprodurre le immagini sulla scheda di memoria SD.


⑨ **Pulsanti dello ZOOM (\*2)**


: Cliccare questo pulsante per regolare il rapporto di zoom verso il lato WIDE.


: Cliccare questo pulsante per impostare il rapporto di zoom su x1.

: Cliccare questo pulsante per regolare il rapporto di zoom verso il lato TELE.

⑩ **Pulsanti della messa a fuoco (\*2)**

: Cliccare questo pulsante per regolare automaticamente la messa a fuoco.

: Cliccare questo pulsante per regolare la messa a fuoco verso il lato VICINO.

: Cliccare questo pulsante per regolare la messa a fuoco verso il lato LONTANO.

⑪ **MODALITÀ AUTO (\*2)**

Selezionare un'operazione dal menu a discesa e cliccare il pulsante [INIZIO]. Verrà avviata l'operazione selezionata.

Cliccare il pulsante [FINE] per interrompere l'operazione.

L'operazione selezionata si interromperà quando viene eseguita un'operazione della telecamera (brandeggio orizzontale/brandeggio verticale/zoom/messa a fuoco) oppure quando viene avviata un'azione che deve essere compiuta conformemente alle impostazioni per "Ritorno automatico" (☞ Manuale per la configurazione) o per "Movimento della telecamera in caso di allarme" (☞ Manuale per la configurazione).

**Localizzazione auto:** Localizza automaticamente un oggetto nell'area della ripresa.

**Note:**

- La funzione di localizzazione automatica funziona soltanto quando la dimensione dell'oggetto è superiore ad 1/48 dell'area principale ed inoltre il rapporto di contrasto tra l'oggetto e lo sfondo è superiore al 5 %.
- La funzione di localizzazione automatica di questa telecamera è la funzione semplificata che localizza un oggetto in movimento nell'area della ripresa. Può non essere possibile localizzare un oggetto in movimento nei seguenti casi:
  - Quando sono presenti più oggetti in movimento nell'area della ripresa
  - Quando il rapporto di contrasto tra un oggetto in movimento e lo sfondo è quasi nullo
  - Quando un oggetto si sposta rapidamente
  - Quando un oggetto in movimento è troppo piccolo o troppo grande
  - Quando l'area della ripresa è troppo buia
  - Quando c'è sfarfallio nell'area della ripresa
  - Quando il rapporto di zoom è impostato verso il lato TELE, può essere difficile ottenere precisione con la funzione di localizzazione automatica. Si consiglia di utilizzare la funzione di localizzazione automatica impostando il rapporto di zoom verso il lato WIDE.

**Pan automatico:** Ruota automaticamente in senso orizzontale tra la posizione sinistra e la posizione destra impostate anticipatamente (☞ Manuale per la configurazione).

Anche quando la telecamera viene utilizzata per zoomare o mettere a fuoco, la telecamera continua a ruotare orizzontalmente. (Tuttavia, il brandeggio orizzontale si interromperà quando viene cliccato il pulsante (x1).)

**Sequenza presel.:** Si sposta automaticamente nelle posizioni preselezionate (☞ Manuale per la configurazione) in ordine (partendo dal numero di posizione preselezionata più basso).

**Scatto-mappa 360:** Si sposta orizzontalmente di 45° per volta e ripete l'operazione per 7 volte per riprendere le immagini di ciascuna posizione ogni 45° (45° x 8 = 360°), ed in seguito visualizza 8 immagini miniaturizzate di ciascuna posizione ogni 45° (45° x 8 = 360°) su una nuova finestra che viene aperta. Quando un'immagine miniaturizzata viene cliccata, la telecamera si sposta nella rispettiva posizione e le immagini in diretta verranno visualizzate sulla pagina "Live".

**Scatto-mappa presel.:** Verranno visualizzate in ordine 8 immagini miniaturizzate delle posizioni preselezionate 1-8 (☞ Manuale per la configurazione) su una nuova finestra che viene aperta. Quando un'immagine miniaturizzata viene cliccata, la telecamera si sposta nella rispettiva posizione e le immagini in diretta verranno visualizzate sulla pagina "Live".

---

**Note:**

- Non utilizzare il browser finché non sono state visualizzate tutte le immagini miniaturizzate e la telecamera non ritorna alla posizione originale (dove la telecamera si trovava quando è stato eseguito "Scatto-mappa 360" o "Scatto-mappa presel.").
- Quando viene eseguito "Scatto-mappa 360" mentre la telecamera si sta spostando (sta eseguendo il brandeggio orizzontale/verticale), nella visualizzazione delle miniature possono essere visualizzate le immagini catturate durante il brandeggio orizzontale/verticale. In questo caso, interrompere l'operazione in corso ed eseguire nuovamente "Scatto-mappa 360".
- Quando viene eseguito "Scatto-mappa presel." con una posizione preselezionata non registrata (tra le posizioni preselezionate 1-8), verrà visualizzata l'immagine miniaturizzata della posizione preselezionata che precede la posizione preselezionata non registrata.  
In questo caso, la telecamera non si sposterà quando verrà cliccata l'immagine miniaturizzata. (Ad esempio, se la posizione preselezionata 3 non è registrata, verrà visualizzata l'immagine miniaturizzata della posizione preselezionata 2 come immagine miniaturizzata della posizione preselezionata 3. La telecamera non si sposterà quando verrà cliccata l'immagine miniaturizzata della posizione preselezionata 3.)
- La telecamera non sempre ritornerà esattamente nella stessa posizione in cui si trovava prima dell'esecuzione di "Scatto-mappa 360" o "Scatto-mappa presel.". (È possibile che talvolta ci sia una leggera differenza.)
- La finestra sulla quale vengono visualizzate le immagini miniaturizzate si chiuderà quando verranno cliccati i seguenti pulsanti che possono commutare il canale della telecamera o ricaricare le immagini.  
Pulsante [Live], pulsanti del multiscreen, pulsanti del tipo di immagine ([MPEG-4]/[JPEG]), pulsanti della dimensione di cattura dell'immagine ([VGA]/[QVGA]), pulsante della schermata intera, pulsante [Setup] (☞ pagine 5 - 7)  
Per visualizzare nuovamente le immagini miniaturizzate, eseguire di nuovo "Scatto-mappa 360" o "Scatto-mappa presel."

**Perlustrazione 1:** Viene eseguita l'operazione di perlustrazione 1 registrata.

**Perlustrazione 2:** Viene eseguita l'operazione di perlustrazione 2 registrata.

**Perlustrazione 3:** Viene eseguita l'operazione di perlustrazione 3 registrata.

**Perlustrazione 4:** Viene eseguita l'operazione di perlustrazione 4 registrata.

**⑫ Quadro/pulsanti di controllo (\*2)**

: Cliccare con il pulsante sinistro del mouse sul quadro di controllo per regolare la posizione orizzontale/verticale della telecamera (brandeggio orizzontale/verticale).

La velocità del brandeggio orizzontale/verticale sarà maggiore più il punto cliccato si allontana dal punto centrale del quadro di controllo. È inoltre possibile eseguire il brandeggio orizzontale/verticale della telecamera trascinando il mouse. Zoom e messa a fuoco possono essere regolati cliccando con il pulsante destro del mouse. Quando viene cliccata con il pulsante destro del mouse un'area superiore/inferiore del quadro di controllo, l'immagine visualizzata verrà avvicinata/allargata con lo zoom.

Quando viene cliccata con il pulsante destro del mouse un'area a sinistra/destra, la messa a fuoco verrà regolata verso il lato VICINO/LONTANO.

Lo zoom può essere regolato anche utilizzando la rotellina del mouse.

**⑬ Pulsanti Luminosità (\*2)**

: L'immagine visualizzata verrà scurita.

: La luminosità regolata ritornerà alla luminosità predefinita.

: L'immagine verrà schiarita.

---

**Nota:**

Quando i pulsanti Luminosità vengono cliccati mentre la telecamera è in una posizione preselezionata, la luminosità regolata verrà registrata automaticamente per la posizione preselezionata attuale.

**⑭ PRESELEZIONE (\*2)**

Selezionare una posizione preselezionata dal menu a discesa e cliccare il pulsante [VAI]. La telecamera si sposterà nella posizione preselezionata selezionata (☞ Manuale per la configurazione). Una "H" accanto al numero di una posizione preselezionata indica la posizione iniziale. Quando viene selezionato "Posizione iniziale", la telecamera si sposterà nella posizione iniziale.

Quando è registrato l'ID della preselezione per una posizione preselezionata, l'ID della preselezione registrato verrà visualizzato accanto al numero della posizione preselezionata.

**⑮ Titolo della telecamera**

Verrà visualizzato il titolo della telecamera digitato per "Titolo della telecamera" sulla scheda [Base]. (☞ Manuale per la configurazione)

**⑯ Pulsante di indicazione del verificarsi dell'allarme (\*2)**

Questo pulsante verrà visualizzato e lampeggerà quando si verificherà un allarme. Quando questo

pulsante viene cliccato, il terminale di uscita dell'allarme verrà ripristinato e questo pulsante scomparirà. (☞ Manuale per la configurazione)

17  **Pulsante della schermata intera**


Le immagini verranno visualizzate su una schermata intera. Per ritornare alla pagina "Live", premere il tasto [Esc]. Quando si visualizzano le immagini su una schermata intera, il pulsante della trasmissione audio si renderà non disponibile.


18  **Pulsante di uno scatto**

Cliccare questo pulsante per scattare una fotografia (un'immagine fissa). L'immagine verrà visualizzata su una nuova finestra che viene aperta. Quando si clicca con il pulsante destro del mouse sull'immagine visualizzata, verrà visualizzato il menu a comparsa. L'immagine visualizzata può essere salvata sul PC selezionando "Salva" dal menu a comparsa. Quando si seleziona "Stampa", viene attivato l'invio alla stampante.

19  **Pulsante dell'ingresso del microfono (\*3)**

Attiva/disattiva la ricezione dell'audio (l'ascolto dell'audio dalla telecamera su un PC). Questo pulsante verrà visualizzato soltanto quando è selezionato "Ingresso microfono", "Interattivo (Full-duplex)" o "Interattivo (Half-duplex)" per "Audio mode" sul menu di configurazione. (☞ Manuale per la configurazione)


Quando viene cliccato questo pulsante, il pulsante si trasformerà nel pulsante  e non si sentirà l'audio dalla telecamera.


Il volume dell'audio può essere regolato (Bassa/Media/Alta) spostando il cursore del volume .

20  **Pulsante dell'uscita audio (\*3)**

Attiva/disattiva la trasmissione dell'audio (la riproduzione dell'audio dal PC sull'altoparlante della telecamera). Questo pulsante verrà visualizzato soltanto quando è selezionato "Uscita audio", "Interattivo (Full-duplex)" o "Interattivo (Half-duplex)" per "Modalità audio" sul menu di configurazione. (☞ Manuale per la configurazione)

Il pulsante lampeggia mentre è in esecuzione la trasmissione dell'audio tranne nel caso dell'impostazione su "Interattivo (full-duplex)".

Quando viene cliccato questo pulsante, il pulsante si trasformerà nel pulsante  e non si sentirà l'audio dal PC.

Il volume dell'audio può essere regolato (Bassa/Media/Alta) spostando il cursore del volume .

**Note:**

- Quando un utente sta utilizzando la funzione di trasmissione dell'audio con selezionato "Interattivo (full-duplex)", il pulsante di ricezione ed il pulsante di trasmissione risulteranno non utilizzabili per gli altri utenti. Quando è selezionato "Interattivo (full-duplex)", il pulsante di trasmissione risulterà inutilizzabile per gli altri utenti.

- La durata possibile della trasmissione dell'audio è di un massimo di 5 minuti per trasmissione. Una volta trascorsi 5 minuti, la funzione di trasmissione dell'audio verrà annullata e verrà attivata automaticamente la funzione di ricezione dell'audio. Per attivare la funzione di trasmissione dell'audio, cliccare nuovamente il pulsante di trasmissione.
- Quando la telecamera viene riavviata, il livello del volume regolato (sia per la trasmissione sia per la ricezione dell'audio) ritornerà al livello che era stato impostato sulla scheda [Audio] sul menu di configurazione. (☞ Manuale per la configurazione)
- Il livello del volume effettivo cambierà in tre passaggi anche se il cursore del volume può essere regolato accuratamente.

21  **Indicatore dello stato di registrazione della SD**

Lo stato della registrazione della SD può essere controllato con questo indicatore.

Quando viene avviata la registrazione della SD, questo indicatore si accenderà di colore rosso.

Quando viene interrotta la registrazione della SD, questo indicatore si spegnerà.

Questo indicatore verrà visualizzato soltanto quando è selezionato "Manuale" per "Attivazione del salvataggio" sul menu di configurazione.

(☞ Manuale per la configurazione)

22 **Area principale (\*2)**

In questa area verranno visualizzate le immagini dalla telecamera.

L'ora e la data attuali verranno visualizzate nella posizione selezionata nel formato di ora e data impostato sul menu di configurazione. (☞ Manuale per la configurazione)

Cliccare il punto desiderato nell'area principale sulla pagina "Live" che deve essere il centro dell'angolo visuale. La telecamera si sposta per regolare la posizione in modo che il punto cliccato sia impostato come centro.

Quando si seleziona un'area nell'area principale trascinando il mouse, l'area selezionata verrà posizionata al centro dell'area principale.

In questo caso, il rapporto di zoom verrà regolato automaticamente.

Lo zoom può essere regolato utilizzando la rotellina del mouse.

**Note:**

- Quando si sta zoomando l'immagine visualizzata a più di 30x, il punto cliccato può non essere sempre situato al centro dell'area principale.
- Quando il mouse viene trascinato per spostare la telecamera oltre il suo campo disponibile, la telecamera si sposterà nella direzione richiesta e si fermerà al limite del campo disponibile. Quindi, verrà regolato automaticamente il rapporto di zoom dell'immagine visualizzata.
- Quando si sta visualizzando un'immagine MPEG-4, può occorrere tempo per visualizzare il bordo della cornice che indica un'area selezionata trascinando il mouse.



---

**Importante:**

Quando la posizione della telecamera viene spostata inavvertitamente mentre la telecamera è accesa, riavviare la telecamera (riavvio) o rinfrescare la posizione della telecamera (rinfresco della posizione) sulla scheda [Inizializzazione] della pagina "Manutenzione" (☞ Manuale per la configurazione).

---

- \*1 Utilizzabile soltanto dagli utenti il cui livello di accesso è "1. Amministratore"
- \*2 Utilizzabile soltanto dagli utenti il cui livello di accesso è "1. Amministratore" o "2. Contr telecam" quando è selezionato "ON" per "Autenticazione dell'utente" (☞ Manuale per la configurazione).

\*3 Utilizzabile dagli utenti che appartengono al livello di accesso selezionato per "Autenticazione" sulla scheda [Audio] della pagina "Config telecamera" (☞ Manuale per la configurazione).

Far riferimento al Manuale per la configurazione per ulteriori informazioni circa il livello di accesso.

---

**Nota:**

Quando viene utilizzato da un utente con un livello di accesso più basso, le immagini visualizzate sullo schermo possono essere temporaneamente modificate. Questo non influisce sul funzionamento della telecamera.

---

## Monitoraggio di immagini da più telecamere

Le immagini da più telecamere possono essere visualizzate su un multiscreen. Si possono visualizzare simultaneamente le immagini da 4 telecamere (un massimo di 16 telecamere). Per visualizzare le immagini su un multiscreen, è necessario registrare anticipatamente le telecamere. Si possono registrare 4 telecamere come un gruppo e si possono registrare fino a 4 gruppi (16 telecamere). (☞ Manuale per la configurazione)

---

**Importante:**

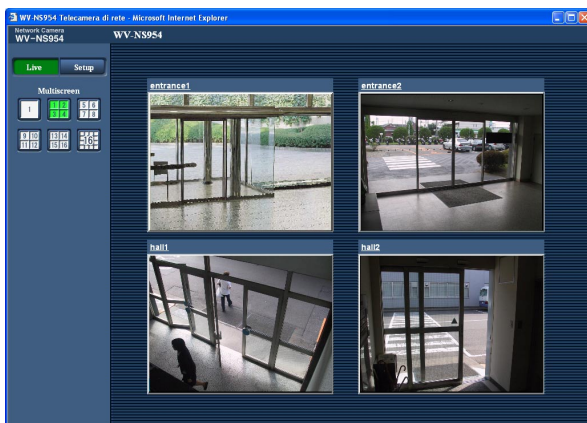
- Quando si visualizzano simultaneamente le immagini da 16 telecamere su un multiscreen, brandeggio orizzontale, brandeggio verticale e zoom non sono disponibili.
  - Soltanto le immagini JPEG possono essere visualizzate su un multiscreen. L'audio non verrà sentito.
  - Quando l'unità viene spenta o il cavo LAN viene scollegato durante la visualizzazione di immagini, si renderà non disponibile la visualizzazione di immagini su un multiscreen dalla pagina "Live".
  - Quando si visualizzano le immagini su un multiscreen, non sono disponibili brandeggio orizzontale/brandeggio verticale/zoom mediante il trascinarsi del mouse.
- 

### Passaggio 1

Cliccare il pulsante [Multiscreen] desiderato.

→ Le immagini dalle telecamere registrate verranno visualizzate sul multiscreen selezionato (la schermata può essere suddivisa in un massimo di 16 aree). Le seguenti sono le istruzioni per quando si visualizza su una schermata suddivisa in 4 quadri.

- ① Per visualizzare le immagini su una singola schermata, cliccare il pulsante [Live].
- ② Cliccare il titolo di una telecamera. Le immagini in diretta dalla telecamera corrispondente al titolo della telecamera cliccato verranno visualizzate sulla pagina "Live" della nuova finestra aperta.



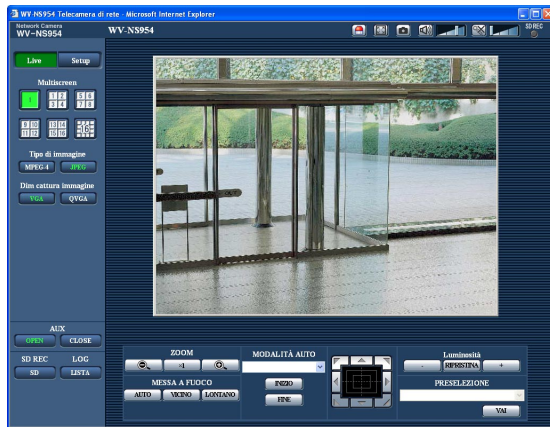
# Registrazione manuale delle immagini sulla scheda di memoria SD

Le immagini visualizzate sulla pagina "Live" possono essere registrate manualmente sulla scheda di memoria SD. Questo pulsante è utilizzabile soltanto quando è selezionato "Manuale" per "Attivazione del salvataggio" sul menu di configurazione. (☞ Manuale per la configurazione)

Le immagini registrate sulla scheda di memoria SD possono essere copiate sul PC. (☞ Manuale per la configurazione)

## Passaggio 1

Visualizzare la pagina "Live". (☞ pagina 5)



## Passaggio 4

Cliccare il pulsante [FINE] per interrompere il salvataggio delle immagini sulla scheda di memoria SD.

## Passaggio 5

Cliccare il pulsante [Chiudi] per chiudere la finestra.

## Passaggio 2

Cliccare il pulsante [SD] nel riquadro "Scheda memoria SD".

→ Si aprirà la finestra di registrazione della SD.



## Passaggio 3

Cliccare il pulsante [INIZIO] per avviare la registrazione delle immagini sulla scheda di memoria SD.

L'indicatore dello stato di registrazione della SD si accenderà di colore rosso durante la registrazione delle immagini sulla scheda di memoria SD.

L'intervallo del salvataggio (frame rate) può essere configurato sulla scheda [Scheda memoria SD] della pagina "Config base". (☞ Manuale per la configurazione)

# Azione al verificarsi di un allarme

L'azione in seguito ad un allarme verrà eseguita quando si verificheranno i seguenti allarmi.

## Tipo di allarme

**Allarme del terminale:** Quando si collega un dispositivo di allarme, quale un sensore, al connettore EXT I/O 1-3 sulla parte posteriore della telecamera, l'azione in seguito ad un allarme (azione della telecamera al verificarsi di un allarme) verrà eseguita quando viene attivato il dispositivo di allarme collegato. L'azione in seguito ad un allarme da eseguire differisce a seconda delle impostazioni configurate nella sezione "Movimento della telecamera in caso di allarme" della scheda [Allarme]. (☞ Manuale per la configurazione)

**Allarme del VMD:** Quando viene rilevato un movimento nell'area VMD impostata, verrà eseguita l'azione in seguito ad un allarme.

\* VMD indica "Rivelazione di movimento video".

**Allarme di comando:** Quando viene ricevuto un protocollo di allarme Panasonic (☞ Manuale per la configurazione) dal dispositivo collegato tramite una rete, verrà eseguita l'azione in seguito ad un allarme.

## Azione al verificarsi di un allarme

### Visualizzazione del pulsante [Indicazione del verificarsi dell'allarme] sulla pagina "Live" (☞ pagina 7)

Il pulsante di indicazione del verificarsi di un allarme verrà visualizzato sulla pagina "Live" al verificarsi di un allarme.

---

#### Importante:

Quando è selezionato "Polling(30sec)" per "Modalità di aggiornamento dello stato dell'allarme" (☞ Manuale per la configurazione), il pulsante di indicazione del verificarsi di un allarme verrà rinfrescato ad intervalli di 30 secondi. Per questa ragione, possono occorrere un massimo di 30 secondi affinché venga visualizzato il pulsante di indicazione del verificarsi di un allarme sulla pagina "Live" al verificarsi di un allarme.

---

### Notifica del verificarsi di allarmi al dispositivo collegato al connettore di allarme

È possibile inviare segnali dal connettore di allarme sulla parte posteriore della telecamera e far suonare il cicalino quando si verifica un allarme. Le impostazioni per l'uscita dell'allarme possono essere configurate nella sezione "Terminale di uscita dell'allarme" della scheda [Allarme] della pagina "Config allarme". (☞ Manuale per la configurazione)

### Trasmissione automatica di un'immagine su un server

Al verificarsi di un allarme si può trasmettere un'immagine di allarme al server designato anticipatamente. Le impostazioni necessarie per trasmettere un'immagine di allarme ad un server possono essere configurate nella sezione "Config immagine allarme" della scheda [Allarme] della pagina "Config allarme" (☞ Manuale per la configurazione) e sulla scheda [FTP] della pagina "Config server" (☞ Manuale per la configurazione).

---

#### Importante:

Selezionare "Errore dell'FTP" per "Attivazione del salvataggio" sulla scheda [Scheda memoria SD] quando si utilizza la scheda di memoria SD. Quando è selezionato "Ingresso dell'allarme" or "Manuale" per "Attivazione del salvataggio", un'immagine di allarme non verrà trasmessa al server FTP al verificarsi di un allarme.

---

### Notifica del verificarsi di allarmi via e-mail

Al verificarsi di un allarme si può inviare un'e-mail di allarme (notifica del verificarsi di un allarme) agli indirizzi e-mail registrati anticipatamente. Si possono registrare fino a 4 indirizzi come destinatari dell'e-mail di allarme. Un'immagine di allarme (immagine fissa) può essere inviata con l'e-mail di allarme come file allegato. Le impostazioni per l'e-mail di allarme possono essere configurate nella sezione "Config notifica via e-mail" della scheda [Notifica] della pagina "Config allarme" (☞ Manuale per la configurazione) e sulla scheda [E-mail] della pagina "Config server" (☞ Manuale per la configurazione).

### Notifica del verificarsi di allarmi agli indirizzi IP designati (Protocollo di allarme Panasonic)

Questa funzione è disponibile soltanto quando è collegato al sistema un dispositivo Panasonic, quale il registratore su disco di rete. Quando è selezionato "ON" per "Protocollo di allarme Panasonic", il dispositivo Panasonic collegato verrà notificato del fatto che la telecamera è in stato di allarme. Le impostazioni per il protocollo di allarme Panasonic possono essere configurate nella sezione "Protocollo di allarme Panasonic" della scheda [Notifica] della pagina "Config allarme". (☞ Manuale per la configurazione)

# Trasmissione delle immagini ad un server FTP

Le immagini possono essere trasmesse ad un server FTP. Configurando le seguenti impostazioni, si renderà disponibile la trasmissione ad un server FTP di immagini catturate al verificarsi di un allarme o catturate ad un intervallo designato.

---

**Importante:**

- Quando si utilizza questa funzione, impostare il nome dell'utente e la password per accedere al server FTP per limitare gli utenti che possono effettuare il login nel server FTP.
  - Per trasmettere immagini al server FTP, selezionare "Non utilizzare" per "Scheda memoria SD", oppure selezionare "Errore dell'FTP" per "Attivazione del salvataggio" sulla scheda [Scheda memoria SD] della pagina "Config base".
- 

## Trasmissione di un'immagine di allarme al verificarsi di un allarme (Trasmissione di immagini di allarme)

Al verificarsi di un allarme si può trasmettere un'immagine di allarme al server FTP. Per trasmettere immagini di allarme ad un server FTP, è necessario configurare anticipatamente le impostazioni.

Le impostazioni per il server FTP possono essere configurate sulla scheda [FTP] della pagina "Config server".

(☞ Manuale per la configurazione)

La funzione di trasmissione di immagini di allarme può essere attivata/disattivata nella sezione "Config immagine allarme" della scheda [Allarme] della pagina "Config allarme". (☞ Manuale per la configurazione)

---

**Nota:**

A seconda del traffico di rete, il numero di immagini trasmesse può non raggiungere il numero di immagini impostato per la trasmissione.

---

## Trasmissione di immagini ad un intervallo o periodo designato (Trasmissione periodica all'FTP)

Si possono trasmettere le immagini ad un intervallo o periodo designato. Per trasmettere immagini ad un intervallo o periodo designato, è necessario configurare anticipatamente le impostazioni.

Le impostazioni per il server FTP al quale devono essere trasmesse le immagini possono essere configurate sulla scheda [FTP] della pagina "Config server". (☞ Manuale per la configurazione)

Sulla scheda [FTP] della pagina "Config rete" (☞ Manuale per la configurazione), può essere attivata/disattivata la funzione di trasmissione periodica all'FTP e si possono configurare le impostazioni riguardanti le immagini da trasmettere e le impostazioni riguardanti i programmi (periodi).

---

**Note:**

- A seconda della velocità di linea della rete o del traffico della rete, le immagini possono non essere trasmesse esattamente all'intervallo o periodo designato.
  - Quando è selezionato "ON" sia per la funzione di trasmissione di immagini di allarme sia per la funzione di trasmissione periodica all'FTP, alla funzione di trasmissione di immagini di allarme verrà data la priorità sulla funzione di trasmissione periodica all'FTP. Per questa ragione, le immagini possono non essere trasmesse esattamente all'intervallo o periodo designato se gli allarmi si verificano frequentemente.
-

---

## Salvataggio delle immagini sulla scheda di memoria SD quando fallisce la trasmissione di immagini mediante la funzione di trasmissione periodica all'FTP

Le immagini che non riescono ad essere trasmesse utilizzando la trasmissione periodica all'FTP possono essere salvate automaticamente sulla scheda di memoria SD. Le immagini salvate sulla scheda di memoria SD possono essere ottenute dalla scheda [Scheda memoria SD] della pagina "Config base". (☞ Manuale per la configurazione)  
Per utilizzare la funzione di registrazione sulla scheda di memoria SD di cui è dotato un registratore su disco di rete Panasonic, selezionare "OFF" per "Trasmissione periodica all'FTP" (☞ Manuale per la configurazione) e "Errore dell'FTP" per "Attivazione del salvataggio" (☞ Manuale per la configurazione).  
Non si garantisce per alcun danno ai file sulla scheda di memoria SD sostenuto a causa del cattivo funzionamento o per il verificarsi di errori nei file salvati nella scheda di memoria SD indipendentemente dalla causa.

### Salvataggio delle immagini sulla scheda di memoria SD

Configurando le seguenti impostazioni, si renderà disponibile il salvataggio delle immagini delle quali non è riuscita la trasmissione al server FTP utilizzando la funzione di trasmissione periodica all'FTP.

**Scheda memoria SD:** Utilizza (☞ Manuale per la configurazione)

**Attivazione del salvataggio:** Errore dell'FTP (☞ Manuale per la configurazione)

# Visualizzazione della lista del registro

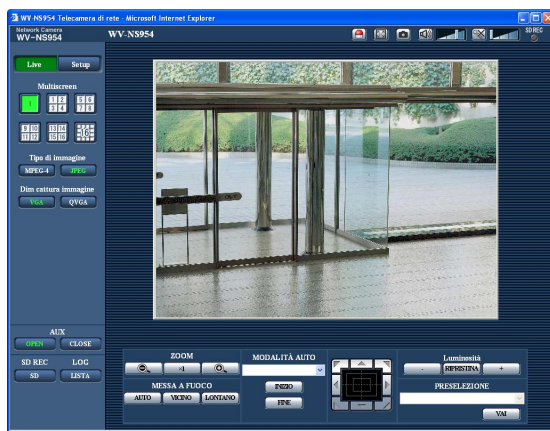
I seguenti registri possono essere visualizzati sotto forma di lista.

- LOG Allarme: Verranno visualizzate le voci del registro del verificarsi degli allarmi quali ora e data del verificarsi degli allarmi ed il tipo di allarme.
- LOG Manuale: Verranno visualizzate le voci del registro archiviate quando sono state registrate le immagini sulla scheda di memoria SD.
- LOG Errore dell'FTP: Verranno visualizzate le voci del registro archiviate quando la funzione di trasmissione periodica all'FTP non ha avuto esito positivo.

Ciascuna lista del registro può essere visualizzata soltanto quando è selezionato rispettivamente "ON" per "Salve LOG" sulla scheda [LOG] della pagina "Config base" (☞ Manuale per la configurazione).

## Passaggio 1

Visualizzare la pagina "Live". (☞ pagina 4)



## Passaggio 2

Cliccare il pulsante [LISTA].

→ La lista del registro verrà visualizzata su una nuova finestra che viene aperta (finestra della lista del registro).



### Importante:

Soltanto un singolo utente può utilizzare la finestra della lista del registro. Gli altri utenti non possono accedere alla finestra della lista del registro.

### Passaggio 3

Cliccare il tipo di registro desiderato elencato sotto a "LOG" per visualizzare la lista del registro.

→ Verrà visualizzata la lista del registro del tipo di registro selezionato.

---

#### Nota:

Quando le immagini salvate sono sulla scheda di memoria SD, cliccando l'ora e la data del verificarsi dell'allarme verranno visualizzate le immagini rispettive. (☞ pagina 17)

---

## Lista del registro visualizzata nella finestra della lista del registro

### [Numero di voci del registro elencate]

Verranno visualizzati sulla parte superiore della lista del registro il numero totale delle voci del registro del tipo di registro selezionato ed il numero della voce attualmente visualizzata.

---

#### Nota:

Digitare il numero della voce del registro desiderata e premere il tasto [Enter] (Invio) sulla tastiera. La voce del registro che corrisponde al numero designato verrà visualizzata in cima alla lista del registro.

---

### Pulsante [PRIMO]

Cliccare questo pulsante per visualizzare la voce del registro riportata in cima alla lista del registro attualmente visualizzata.

### Pulsante [PAG PREC]

Cliccare questo pulsante per visualizzare la pagina precedente della lista del registro.

---

#### Nota:

Quando si tiene premuto il pulsante del mouse mentre si posiziona il puntatore del mouse sul pulsante [PAG PREC], il numero della voce del registro visualizzato verrà decrementato. Quando verrà rilasciato il pulsante del mouse, il decremento del numero della voce del registro si fermerà ed il numero della voce del registro visualizzato nel momento in cui è stato rilasciato il pulsante del mouse sarà in cima alla pagina attualmente visualizzata.

---

### Pulsante [PAG SUCC]

Cliccare questo pulsante per visualizzare la pagina seguente della lista del registro.

---

#### Nota:

Quando si tiene premuto il pulsante del mouse mentre si posiziona il puntatore del mouse sul pulsante [PAG SUCC], il numero della voce del registro visualizzato verrà incrementato. Quando verrà rilasciato il pulsante del mouse, l'incremento del numero della voce del registro si fermerà ed il numero della voce del registro visualizzato nel momento in cui è stato rilasciato il pulsante del mouse sarà in cima alla pagina attualmente visualizzata.

---

### Pulsante [ULTIMO]

Cliccare questo pulsante per visualizzare l'ultima voce del registro della lista del registro attualmente visualizzata.

### [DATA&ORA]

Verranno visualizzate l'ora e la data in cui è stata archiviata ciascuna voce del registro.

---

#### Note:

- Quando è selezionato "OFF" per "Visualizzazione dell'orario" (☞ Manuale per la configurazione), ora e data del verificarsi dell'allarme verranno visualizzate nel formato a 24 ore.
  - **LOG Allarme:** L'ora e la data del verificarsi dell'allarme verranno archiviate come voce del registro.
  - **LOG Manuale:** L'ora e la data in cui è cominciata la registrazione delle immagini sulla scheda di memoria SD verranno archiviate come voce del registro. Quando le registrazioni vengono eseguite consecutivamente, le voci del registro verranno archiviate ad intervalli di un'ora.
  - **LOG Errore dell'FTP:** Le voci del registro verranno archiviate ad intervalli di un'ora.
- 

### [EVENTO]

Verrà visualizzato il tipo di evento.

I tipi di evento verranno visualizzati soltanto quando si visualizza la lista del registro degli errori.

**TRM1:** Allarme per allarme del terminale 1

**TRM2:** Allarme per allarme del terminale 2

**TRM3:** Allarme per allarme del terminale 3

**VMD:** Allarme per allarme del VMD

**COM:** Allarme per allarme di comando

### [Scheda memoria SD]

Verranno visualizzati la capacità totale e lo spazio rimasto sulla scheda di memoria SD.

Non c'è differenza tra questo elemento e "Scheda memoria SD" sulla scheda [Scheda memoria SD].

(Verrà visualizzato lo stesso contenuto.) (☞ Manuale per la configurazione)

---

**Pulsante [Cancella]**

Cliccare questo pulsante per cancellare la lista del registro attualmente visualizzata.

Quando si utilizza la scheda di memoria SD, verranno cancellate anche le immagini associate alla lista del registro.

---

**Importante:**

- Quando sulla scheda di memoria SD sono salvate molte immagini, occorrerà un po' di tempo per completare la cancellazione.
- Mentre è in corso la cancellazione, soltanto le voci del registro verranno salvate ed è impossibile salvare nuove immagini.
- Non spegnere la telecamera finché non viene completata la cancellazione.

Se la telecamera viene spenta mentre è in corso la cancellazione, alcune immagini possono rimanere sulla scheda di memoria SD.

In questo caso, cliccare il pulsante [Cancella] sulla stessa finestra della lista del registro utilizzata per cancellare le voci del registro.

---

**Pulsante [SCARICA]**

Cliccare questo pulsante per scaricare in un file sul PC tutte le voci del registro della lista del registro selezionata.

**Pulsante [Chiudi]**

Cliccare questo pulsante per chiudere la finestra della lista del registro.



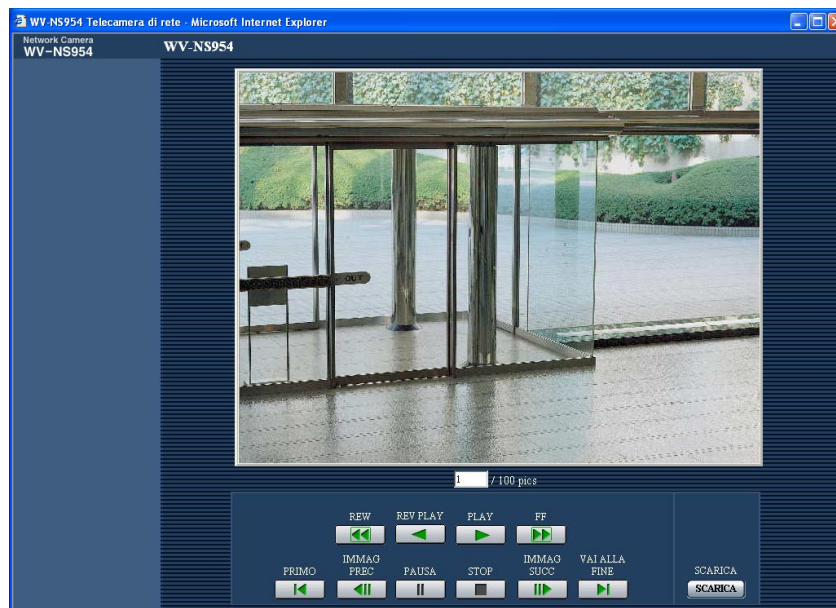
# Riproduzione di immagini salvate sulla scheda di memoria SD

Quando si cliccano un'ora ed una data elencate sulla finestra della lista del registro, la pagina "in diretta" verrà sostituita dalla pagina "riproduzione".

Quando sono presenti sulla scheda di memoria SD immagini associate all'ora ed alla data cliccate, verrà visualizzata la rispettiva prima immagine.

## Importante:

- L'intervallo di rinfresco delle immagini può rallentare durante la riproduzione o il download.
- Quando sulla scheda di memoria SD sono salvate molte immagini, può occorrere tempo per visualizzare le immagini sulla pagina "riproduzione".
- Anche quando la dimensione delle immagini salvate sulla scheda di memoria SD è la dimensione QVGA, le immagini verranno riprodotte nella dimensione VGA sulla pagina "riproduzione". Pertanto, le immagini possono apparire scadenti sulla finestra "riproduzione".
- Quando si riproducono le immagini selezionando una voce del registro dell'FTP sulla lista del registro, le immagini possono non essere riprodotte nell'ordine delle immagini registrato sulla scheda di memoria SD se sono state registrate sulla scheda di memoria SD con il valore per l'impostazione "Intervallo" della scheda [FTP] (☞ Manuale per la configurazione) impostato su "1 min" o inferiore.
- Prima di rimuovere la scheda di memoria SD, accertarsi che sia selezionato "Non utilizzare" per "Scheda memoria SD" (☞ Manuale per la configurazione).
- Riproduzione/riproduzione al contrario saranno eseguite senza essere influenzate dalle impostazioni di "Frame rate" delle immagini registrate sulla scheda di memoria SD.



## Riguardo alla pagina "riproduzione"

### [Numero di immagini elencate]

Quando si cliccano un'ora ed una data elencate sulla finestra della lista del registro, verranno visualizzati il numero totale delle immagini associate con l'ora e la data cliccate ed il numero dell'immagine attualmente visualizzata.

### Nota:

Digitare il numero dell'immagine desiderata e premere il tasto [Enter] (Invio) sulla tastiera. Verrà visualizzata l'immagine del numero designato.

### Pulsante [PLAY]

Quando si clicca questo pulsante, le immagini verranno riprodotte in ordine sequenziale.

### Pulsante [REV PLAY]

Le immagini verranno riprodotte in ordine sequenziale inverso.

### Pulsante [PAUSA]

Quando questo pulsante viene cliccato durante la riproduzione, la riproduzione verrà messa in pausa. Quando questo pulsante viene cliccato durante la messa in pausa, la riproduzione verrà ripresa.

### **Pulsante [STOP]**

La riproduzione verrà interrotta e la finestra "riproduzione" verrà sostituita dalla pagina "in diretta".

### **Pulsante [IMMAG SUCC]**

Quando questo pulsante viene cliccato durante la riproduzione, verrà visualizzato e messo in pausa il fotogramma successivo.

Ogni volta che questo pulsante viene cliccato durante la messa in pausa, verrà visualizzato il fotogramma successivo al fotogramma attualmente visualizzato.

---

#### **Nota:**

Quando si tiene premuto il pulsante del mouse mentre si posiziona il puntatore del mouse su questo pulsante, il numero dell'immagine visualizzato verrà incrementato.

Quando verrà rilasciato il pulsante del mouse, l'incremento del numero dell'immagine si fermerà e verrà visualizzato il numero dell'immagine visualizzata nel momento in cui è stato rilasciato il pulsante del mouse.

---

### **Pulsante [IMMAG PREC]**

Quando questo pulsante viene cliccato durante la riproduzione, verrà visualizzato e messo in pausa il fotogramma precedente.

Ogni volta che questo pulsante viene cliccato durante la messa in pausa, verrà visualizzato il fotogramma precedente al fotogramma attualmente visualizzato.

---

#### **Nota:**

Quando si tiene premuto il pulsante del mouse mentre il puntatore del mouse si trova su questo pulsante, il numero dell'immagine verrà decrementato.

Quando verrà rilasciato il pulsante del mouse, il decremento del numero dell'immagine si fermerà e verrà visualizzato il numero dell'immagine visualizzata nel momento in cui è stato rilasciato il pulsante del mouse.

---

### **Pulsanti [FF]/[REW]**

Verrà eseguita la riproduzione veloce / la riproduzione al contrario veloce. Ogni volta che viene cliccato il pulsante, cambierà la velocità di riproduzione.

Quando viene cliccato il pulsante [PLAY]/[REV PLAY] durante la riproduzione veloce/la riproduzione al contrario veloce, la velocità di riproduzione passerà a x1.

### **Pulsante [PRIMO]**

Verrà visualizzata la prima immagine.

### **Pulsante [VAI ALLA FINE]**

Verrà visualizzata l'ultima immagine.

### **Pulsante [SCARICA]**

L'immagine selezionata verrà scaricata sul PC.

Prima di scaricare le immagini, designare anticipatamente la directory di destinazione. (☞ Manuale per la configurazione)

La finestra seguente verrà visualizzata quando verrà cliccato il pulsante [SCARICA].



**Tutto:** Verranno scaricate tutte le immagini salvate nell'ora e data selezionate.

**Immagine attuale:** Verrà scaricata soltanto l'immagine attualmente visualizzata.

**Intervallo del download:** Verranno scaricate le immagini nell'intervallo designato del numero delle immagini.

---

#### **Note:**

- Quando il pulsante [Annulla] viene cliccato mentre è in corso il download, il download verrà annullato. In questo caso, le immagini già scaricate prima di cliccare il pulsante [Annulla] saranno salvate sulla directory di destinazione.
  - Anche quando si utilizzano lettere minuscole per il "Nome del file" (☞ Manuale per la configurazione) che viene utilizzato per il nome dell'immagine da salvare sulla scheda di memoria SD manualmente o da un ingresso di allarme, il nome del file delle immagini scaricate si trasformerà in lettere maiuscole quando verranno scaricate sul PC.
-

# Riguardo alla sicurezza di rete della telecamera

---

## Funzioni di sicurezza predisposte

Questa telecamera presenta le seguenti funzioni di sicurezza.

- ① **Limitazioni di accesso tramite l'autenticazione dell'ospite e l'autenticazione dell'utente**  
È possibile limitare l'accesso degli utenti alla telecamera impostando l'autenticazione dell'ospite e/o l'autenticazione dell'utente su "ON". (☞ Manuale per la configurazione)
- ② **Limitazioni di accesso cambiando la porta HTTP**  
È possibile prevenire l'accesso illegale, come ad esempio la scansione della porta, etc. cambiando il numero della porta HTTP. (☞ Manuale per la configurazione)

---

### Nota:

Quando non si riesce a superare l'autenticazione dell'utente (errore di autenticazione) utilizzando lo stesso indirizzo IP (PC) per 8 volte in 30 secondi, l'accesso alla telecamera verrà negato per un certo lasso di tempo.

---

### Importante:

Progettare ed incrementare contromisure di sicurezza per prevenire la fuga di informazioni quali dati di immagine, informazioni per l'autenticazione (nome dell'utente e password), informazioni dell'e-mail di allarme, informazioni del server FTP, informazioni del server DDNS, etc.

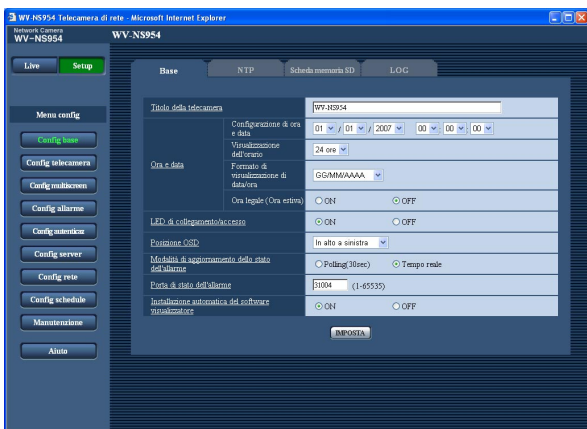
---

# Consultazione della schermata di aiuto

Se si desidera conoscere qualsiasi cosa riguardo a operazioni o metodi di configurazione sullo schermo, visualizzare la schermata "Aiuto".

## Visualizzazione della schermata di aiuto

### Schermata di configurazione



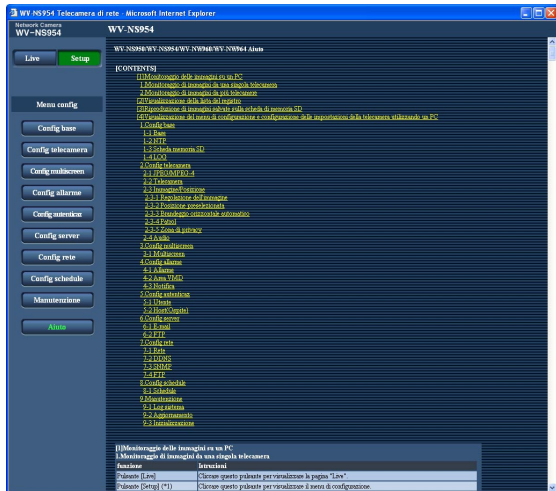
#### Passaggio 1

Cliccare il pulsante [Setup].  
→ Cliccando un elemento sottolineato verrà visualizzata la finestra a comparsa "Aiuto". È possibile configurare le impostazioni mentre si visualizza la finestra a comparsa "Aiuto".

#### Passaggio 2

Cliccare il pulsante [Aiuto].  
→ Viene visualizzata la schermata "Aiuto".

### Schermata di aiuto



#### Passaggio 3

Cliccare l'elemento desiderato per visualizzare una spiegazione dettagliata per l'operazione corrispondente.

**Panasonic Corporation**

<http://panasonic.net>

Importer's name and address to follow EU rules:

Panasonic Testing Centre  
Panasonic Marketing Europe GmbH  
Winsbergring 15, 22525 Hamburg F.R.Germany