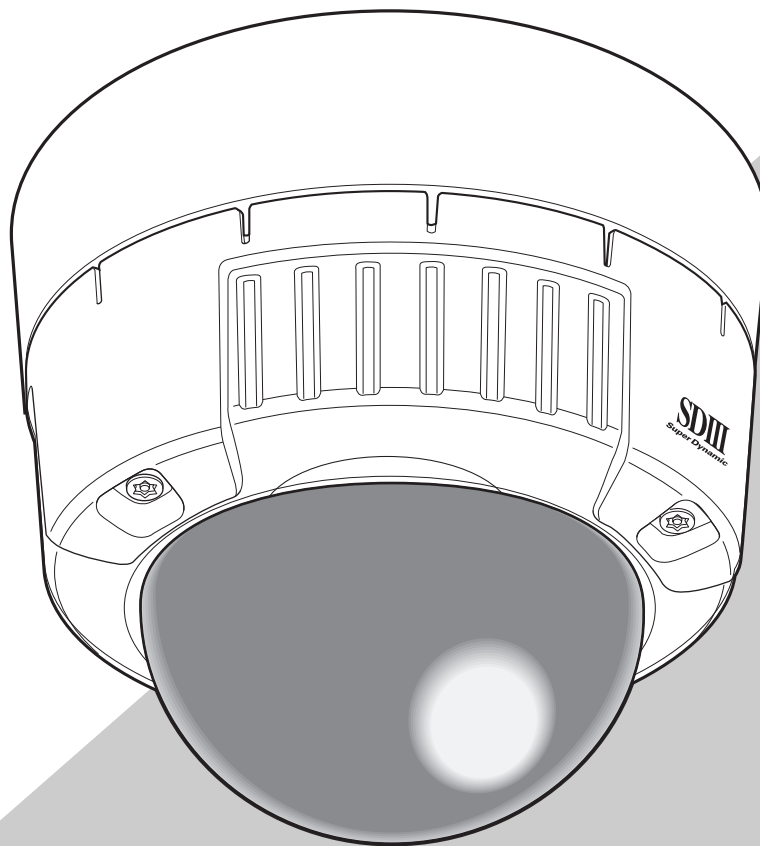


Panasonic

Netzwerkamera Benutzerhandbuch

Modell-Nr. **WV-NW484SE**



Lesen Sie diese Anleitung bitte sorgfältig durch, bevor Sie dieses Produkt anschließen oder verwenden,
und bewahren Sie dieses Handbuch zum späteren Nachschlagen auf.
Die Modellnummer erscheint in diesem Handbuch teilweise in abgekürzter Form.

Einleitung

Informationen zu dieser Bedienungsanleitung

Die Dokumentation für diese Kamera umfasst drei Teile: dieses Handbuch (PDF), das Setup Manual (Installationshandbuch – PDF) und die Bedienungsanleitung.

Dieses Handbuch erklärt die Bedienung dieser Kamera von einem Personal Computer (PC) aus oder über ein Netzwerk sowie die Einrichtung dieser Kamera am PC.

Einzelheiten zur Installation der Kamera und zum Anschluss an Netzwerkgeräte finden Sie in der „Bedienungsanleitung“.

Zu Lesen des Handbuchs im PDF-Format ist der Adobe® Reader® von Adobe Systems Incorporated erforderlich. Wenn der Adobe® Reader® nicht auf dem PC installiert ist, laden Sie die aktuelle Version des Adobe® Reader® von der Adobe-Website herunter, und installieren Sie sie.

Marken und eingetragene Marken

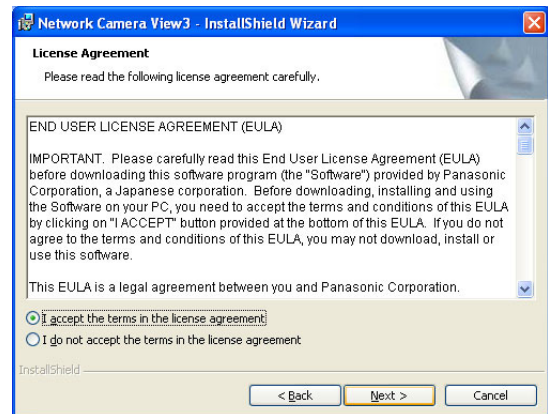
- Microsoft, Windows, ActiveX und DirectX sind eingetragene Marken oder Marken der Microsoft Corporation in den USA und/oder in anderen Ländern.
- Adobe und Reader sind eingetragene Marken oder Marken der Adobe Systems Incorporated in den USA und/oder in anderen Ländern.
- Das SD-Logo ist eine Marke.
- Weitere in dieser Bedienungsanleitung genannte Namen von Unternehmen und Produkten können Marken oder eingetragene Marken der jeweiligen Inhaber sein.

Viewer-Software

- Die Bilder können nur angezeigt werden, wenn die Viewer-Software „Network Camera View3“ auf dem PC installiert ist. Sie können die Software direkt von der Kamera aus installieren oder durch Doppelklicken auf die Datei „nwcvc3setup.exe“ auf der mitgelieferten CD-ROM und Befolgen der Bildschirmanweisungen.

Vorsicht

- Die Standardeinstellung der Option „Autom. Installation der Viewer-Software“ ist „ON“. Befolgen Sie die Anleitung im Setup Manual (Installationshandbuch), wenn die Meldung in der Informationsleiste des Browsers angezeigt wird.
- Wenn der Bildschirm „Live“ zum ersten Mal angezeigt wird, erscheint der Installationsassistent der ActiveX-Steuerung, die zum Anzeigen der Bilder der Kamera erforderlich ist. Befolgen Sie die Anweisungen des Assistenten.
- Wenn der Installationsassistent nach Abschluss der ActiveX-Installation erneut angezeigt wird, starten Sie den PC neu.



- Die Viewer-Software muss für jeden PC einzeln lizenziert werden. Die Zahl der Installationen der Viewer-Software von der Kamera kann auf der Registerkarte [Upgrade] des Bildschirms „Wartung“ überprüft werden (→ Setup Manual (Installationshandbuch)). Wenden Sie sich an Ihren Händler, um Software-Lizenzen zu erwerben.

Inhalt

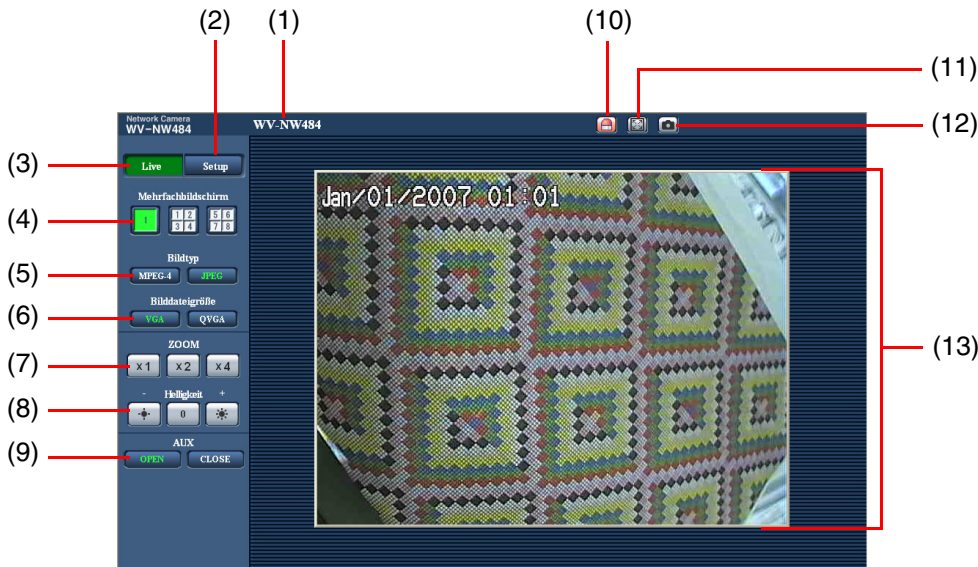
Einleitung	2
Informationen zu dieser Bedienungsanleitung	2
Marken und eingetragene Marken	2
Viewer-Software	3
Überwachung der Bilder am PC	5
Bildschirm „Live“	5
Überwachung der Bilder von einer einzelnen Kamera	7
Überwachung der Bilder von mehreren Kameras	9
Aktion bei der Auslösung eines Alarms	10
Alarmtyp	10
Aktion bei der Auslösung eines Alarms	10
Übertragung von Bildern an einen FTP-Server	13
Übertragung eines Alarmbildes bei Alarmauslösung (Alarmbildübertragung)	13
Übertragung von Bildern in bestimmten Zeitabständen oder Zeiträumen (periodische FTP-Übertragung)	14
Speichern von Bildern auf der SD-Speicherkarte, wenn Übertragungsfehler bei der Funktion „Periodische FTP-Übertragung“ auftreten	15
Ansicht der Hilfe	16
Aufrufen des Hilfe-Bildschirms	16

Überwachung der Bilder am PC

Im Folgenden wird beschrieben, wie die Bilder von einem PC aus überwacht werden.

Bildschirm „Live“

Der folgende Abschnitt beschreibt die Funktionen der Schaltflächen auf dem Bildschirm „Live“.



(1/2)

Nr.	Element	Beschreibung
(1)	[Kameratitel]	Der Kameratitel, der unter „Kameratitel“ auf der Registerkarte [Allgemein] im Setup-Menü eingegeben ist, wird angezeigt. (→ Setup Manual (Installationshandbuch))
(2)	Schaltfläche [Setup] ¹	Klicken Sie auf diese Schaltfläche, um das Setup-Menü aufzurufen.
(3)	Schaltfläche [Live]	Klicken Sie auf diese Schaltfläche, um den Bildschirm „Live“ aufzurufen.
(4)	[Mehrfachbildschirm]-Schaltflächen	Bilder von mehreren Kameras können auf einem Mehrfachbildschirm angezeigt werden. Zur Anzeige von Bildern mehrerer Kameras stellen Sie die Kameraanzeige im Setup-Menü auf „Mehrfachb.-Setup“ ein. (→ Setup Manual (Installationshandbuch))
(5)	[Bildtyp]	Klicken Sie auf diese Schaltflächen, um MPEG-4- oder JPEG-Bilder im Hauptbereich anzuzeigen.
	Schaltfläche [MPEG-4]	Klicken Sie auf diese Schaltfläche, um MPEG-4-Bilder anzuzeigen. Wenn die Einstellung „OFF“ für die Option „MPEG-4-Übertragung“ im Setup-Menü gewählt ist, wird die Schaltfläche [MPEG-4] nicht angezeigt. (→ Setup Manual (Installationshandbuch))
	Schaltfläche [JPEG]	Klicken Sie auf diese Schaltfläche, um JPEG-Bilder anzuzeigen.
(6)	[Bild-Digitalisierung (Pixelzahl)]	Klicken Sie auf diese Schaltflächen, um die Auflösung im Hauptbereich auf VGA oder QVGA einzustellen. Diese Schaltflächen werden nur angezeigt, wenn „JPEG“ als Bildtyp gewählt ist.
	Schaltfläche [VGA]	Klicken Sie auf diese Schaltfläche, um die Bilder im Hauptbereich im VGA-Format anzuzeigen.
	Schaltfläche [QVGA]	Klicken Sie auf diese Schaltfläche, um die Bilder im Hauptbereich im QVGA-Format anzuzeigen.

Nr.	Element	Beschreibung
(7)	[ZOOM]	Klicken Sie auf die gewünschte Schaltfläche, um das angezeigte Bild zu vergrößern. Diese Einstellungen unterscheiden sich von denen des Digitalzooomeinstellungs-Bildschirms (Bedienungsanleitung). Es wird nur das Bild im Hauptbereich vergrößert und nicht das übertragene Bild.
	Schaltfläche [x1]	Anzeige in der ursprünglichen Bildgröße (einfache Bildgröße).
	Schaltfläche [x2]	Anzeige des Bildes in doppelter Größe.
	Schaltfläche [x4]	Anzeige des Bildes in vierfacher Größe.
(8)	[Helligkeit] ^{*2}	Klicken Sie auf diese Schaltflächen, um die Helligkeit des Bildes einzustellen.
	Schaltfläche [-]	Das angezeigte Bild wird dunkler.
	Schaltfläche [0]	Die geänderte Helligkeit wird auf die Vorgabeeinstellung zurückgestellt.
	Schaltfläche [+]	Das angezeigte Bild wird heller.
(9)	AUX ^{*2}	Klicken Sie auf diese Schaltflächen, um den Status des AUX-Anschlusses umzuschalten.
	Schaltfläche [OPEN]	Stellt den AUX-Anschluss auf offen.
	Schaltfläche [CLOSE]	Stellt den AUX-Anschluss auf geschlossen.
(10)	Schaltfläche [Alarmanzeige] ^{*2}	Diese Schaltfläche wird angezeigt und blinkt, wenn ein Alarm ausgelöst wurde. Wenn Sie auf diese Schaltfläche klicken, wird der Alarmausgabeanschluss zurückgesetzt, und die Schaltfläche wird ausgeblendet. (→ Setup Manual (Installationshandbuch))
(11)	Schaltfläche [Vollbildschirm]	Klicken Sie auf diese Schaltfläche, um die Bilder im Vollbildschirmmodus anzuzeigen. Um zum Bildschirm „Live“ zurückzukehren, drücken Sie die [Esc]-Taste, die [F5]-Taste oder die Tastenkombination [Alt]+[F4] auf der PC-Tastatur.
(12)	Schaltfläche [Standbild]	Klicken Sie auf diese Schaltfläche, um ein Einzelbild (Standbild) aufzunehmen und in einem neu geöffneten Fenster anzuzeigen. Zum Speichern des Bildes auf dem PC klicken Sie mit der rechten Maustaste auf das angezeigte Bild, und wählen Sie im Popup-Menü die Option „Save“.
(13)	Hauptbereich	In diesem Bereich werden Bilder von der Kamera angezeigt. Die aktuelle Datums- und Uhrzeitangabe wird an der gewählten Position in dem Datums- und Uhrzeitformat angezeigt, das im Setup-Menü eingestellt ist. (→ Setup Manual (Installationshandbuch))

*1 Nur von Benutzern mit Berechtigungsebene „1. Administrator“ bedienbar.

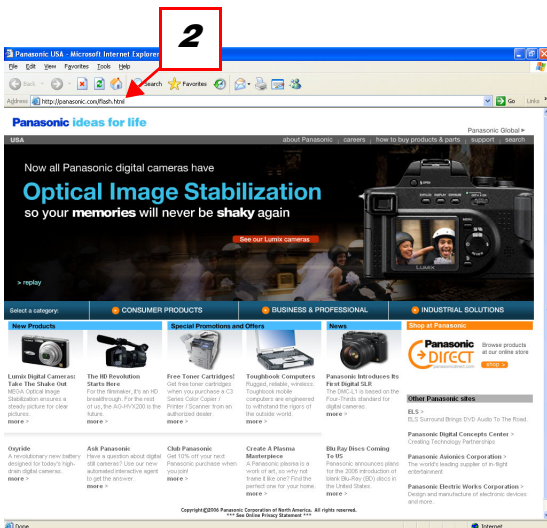
*2 Nur von Benutzern mit Berechtigungsebene „1. Administrator“ oder „2. Kamerasteuerung“ bedienbar, wenn die Einstellung „ON“ unter „Benutzer-Authentifizierung“ oder „Host-Authentifizierung“ gewählt ist. Weitere Informationen zur Berechtigungsebene finden Sie im Setup Manual (Installationshandbuch).

Hinweis

- Wenn die Kamera von einem Benutzer mit einer niedrigeren Berechtigungsebene bedient wird, können sich die angezeigten Bilder vorübergehend ändern. Dies beeinträchtigt die Funktion der Kamera nicht.

Überwachung der Bilder von einer einzelnen Kamera

- Web-Browser-Fenster



- 1 Starten Sie den Web-Browser am PC.
- 2 Geben Sie die IP-Adresse, die mit der Panasonic IP-Setup-Software (→ Bedienungsanleitung) festgelegt wurde, im Adressfeld des Browsers ein. (Beispiel: <http://192.168.0.10>)

Hinweis

- Wenn die HTTP-Portnummer von dem Wert „80“ geändert wurde, geben Sie „http://IP-Adresse der Kamera:Portnummer“ ein.
- Wenn die DDNS-Funktion auf „ON“ gestellt wurde, geben Sie „http://Für den DDNS-Server registrierter Host-Name.nmdns.net/“ ein.
- Wenn diese Kamera in einem LAN verwendet werden soll, konfigurieren Sie den Web-Browser so, dass der Proxy-Server für die lokale Adresse umgangen wird.

- Bildschirm „Live“



- 3 Drücken Sie die [Enter]-Taste. Wenn die Benutzerauthentifizierung auf „ON“ eingestellt ist, wird das Eingabefenster für den Benutzernamen und das Passwort angezeigt. Geben Sie einen registrierten Benutzernamen und das Passwort ein. (→ Setup Manual (Installationshandbuch))

Vorsicht

- Der Vorgabe-Benutzername ist „admin“, und das Vorgabe-Passwort ist „12345“. Ändern Sie aus Sicherheitsgründen unbedingt das Passwort für den Benutzer „admin“.
- Wenn mehrere MPEG-4-Bilder auf einem PC angezeigt werden, werden die Bilder gelegentlich nicht angezeigt, je nach Leistung des PCs. Einzelheiten zu den PC-Systemvoraussetzungen finden Sie in der Bedienungsanleitung.

- 4 Zeigen Sie die Bilder von der Kamera an.

Hinweis

- Wenn „Unicast-Port (AUTO)“ oder „Unicast-Port (MANUELL)“ als „Verbindungsart“ gewählt ist, können bis zu 8 Benutzer gleichzeitig auf die Kamera zugreifen.
Je nach den festgelegten Einstellungen für „Gesamtbitrate“ und „Max. Bitrate (pro Client)“ kann die maximale Anzahl der Benutzer mit Zugriff auf 8 oder weniger Benutzer beschränkt sein. (→ Setup Manual (Installationshandbuch))
Wenn die Zahl der Benutzer die maximale Zahl der Benutzer mit gleichzeitigem Zugriff überschreitet, wird die Zugriffsbeschränkungsmeldung angezeigt.
- Wenn die Einstellung „ON“ unter „MPEG-4-Übertragung“ gewählt ist, wird ein MPEG-4-Bild angezeigt. Wenn „OFF“ gewählt ist, wird ein JPEG-4-Bild angezeigt. Es ist möglich, ein JPEG-Bild anzuzeigen, selbst wenn „ON“ unter „MPEG-4-Übertragung“ gewählt ist. In diesem Fall ist die Bildwiederholfrequenz beschränkt.
Je nach Netzwerkumgebung, PC-Leistung, erfasstem Objekt und Zugriffsverkehr kann die Bildwiederholfrequenz verlängert sein. (→ Setup Manual (Installationshandbuch))

Bildwiederholfrequenz

MPEG-4-Übertragung: ON	MPEG-4-Übertragung: OFF
JPEG (VGA): 5 Bilder/Sek.	JPEG (VGA): 30 Bilder/Sek.
JPEG (QVGA): 10 Bilder/Sek.	JPEG (QVGA): 30 Bilder/Sek.

Überwachung der Bilder von mehreren Kameras

Bilder von mehreren Kameras können auf einem Mehrfachbildschirm angezeigt werden. 4 Kameras können als Gruppe registriert werden, und Kamerabilder von bis zu 8 Kameras (2 Gruppen) können gleichzeitig auf einem Mehrfachbildschirm angezeigt werden. Weitere Informationen zur Registrierung von Kameras finden Sie im Setup Manual (Installationshandbuch).

Vorsicht

- Auf einem Mehrfachbildschirm können ausschließlich JPEG-Bilder angezeigt werden.
- Wenn während der Anzeige der Bilder die Stromversorgung ausgeschaltet oder das LAN-Kabel abgetrennt wird, ist die Anzeige der Bilder im Mehrfachbildschirm auf dem Bildschirm „Live“ nicht mehr verfügbar.

- Mehrfachbildschirm

Um Bilder auf einem einzelnen Bildschirm anzuzeigen, klicken Sie auf die Schaltfläche [Live].



Klicken Sie auf einen Kameratitel. Die Live-Bilder von der Kamera, die dem angeklickten Kameratitel entspricht, werden auf dem Bildschirm „Live“ eines neu geöffneten Fensters angezeigt.

- 1 Klicken Sie auf die Schaltfläche [Mehrfachbildschirm]. Die Bilder der registrierten Kameras werden auf einem vierfach geteilten Bildschirm angezeigt.

Aktion bei der Auslösung eines Alarms

Wenn ein „Schnittstellenalarm“, „VMD-Alarm“, „Szenenwechselalarm“ oder „Befehlsalarm“ erfolgt, wird eine Alarmaktion entsprechend dem Setup für diesen Alarm ausgeführt. Einzelheiten zur Einrichtung der Alarme finden Sie im Setup Manual (Installationshandbuch).

Alarmtyp

Schnittstellenalarm	: Die Alarmaktion wird ausgeführt, wenn das an das Kabel angeschlossene Alarmgerät aktiviert wird.
---------------------	--

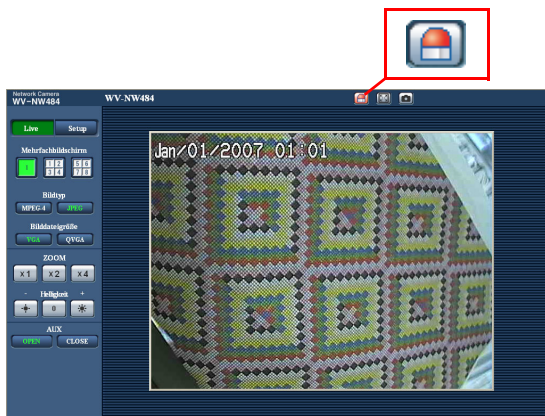
VMD-Alarm	: Die Alarmaktion wird ausgeführt, wenn eine Veränderung (d. h. Bewegung) im Bild im festgelegten VMD-Bereich erfasst wird. * VMD steht für „Video Motion Detector“ (Videobewegungsmelder).
-----------	--

Szenenwechselalarm	: Der Alarm wird ausgelöst, wenn das Gerät mit einem Tuch abgedeckt wird, die Ausrichtung der Kamera geändert wird oder ein sonstiger Eingriff erfolgt.
--------------------	---

Befehlsalarm	: Die Alarmaktion wird ausgeführt, wenn ein Panasonic Alarmhinweis von einem angeschlossenen Gerät über das Netzwerk empfangen wird.
--------------	--

Aktion bei der Auslösung eines Alarms

- **Anzeige der Schaltfläche [Alarmanzeige] auf dem Bildschirm „Live“ (→ Setup Manual (Installationshandbuch))**

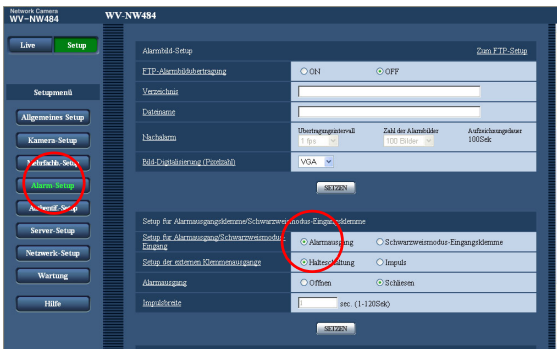


Die Schaltfläche [Alarmanzeige] wird auf dem Bildschirm „Live“ angezeigt und blinkt, wenn ein Alarm ausgelöst wurde.

Vorsicht

- Wenn die Einstellung „Abfrage (30 Sek.)“ unter „Alarmstatus-Aktualisierungsmodus“ gewählt ist, wird die Schaltfläche [Alarmanzeige] im Abstand von 30 Sekunden aktualisiert. Aus diesem Grund kann es bei Auslösung eines Alarms bis zu 30 Sekunden dauern, bis die Alarmanzeige-Schaltfläche auf dem Bildschirm „Live“ angezeigt wird. (→ Setup Manual (Installationshandbuch))

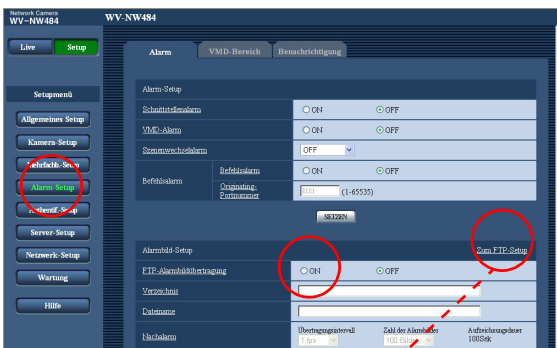
- Mitteilung einer Alarmauslösung an das Gerät, das mit dem Alarmausgabeanschluss verbunden ist (→ Setup Manual (Installationshandbuch))



Es ist möglich, im Fall einer Alarmauslösung Signale vom Alarmausgabeanschluss ausgeben zu lassen und ein akustisches Warnsignal auszugeben.

Die Einstellungen für die Alarmausgabe können auf der Registerkarte [Alarm] des Bildschirms „Alarm-Setup“ konfiguriert werden.

- Automatische Übertragung eines Bildes an einen Server (→ Setup Manual (Installationshandbuch))

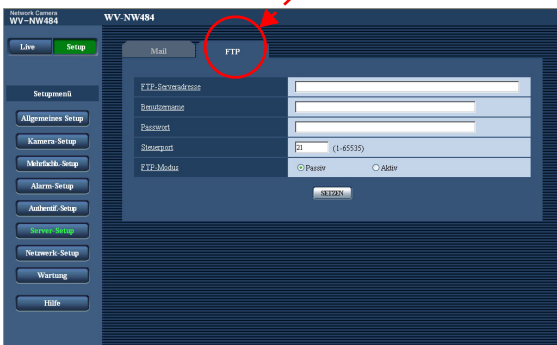


Wenn ein Alarm ausgelöst wird, kann ein Alarmbild an einen vorher festgelegten FTP-Server übertragen werden.

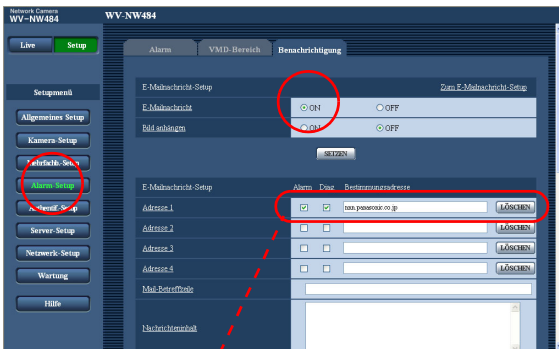
Die Einstellungen, die für die Übertragung eines Alarmbildes an einen FTP-Server erforderlich sind, können auf der Registerkarte [Alarm] des Bildschirms „Alarm-Setup“ oder auf der Registerkarte [FTP] des Bildschirms „Server-Setup“ konfiguriert werden.

Vorsicht

- Wählen Sie „FTP-Fehler“ unter „Speicher-Trigger“ auf der Registerkarte [SD-Speicherkarte] des Bildschirms „Allgemeines Setup“, wenn Sie eine SD-Speicherkarte verwenden. Wenn „Alarmeinangang“ unter „Speicher-Trigger“ gewählt ist, wird bei Auslösung eines Alarms kein Alarmbild an den FTP-Server übertragen.

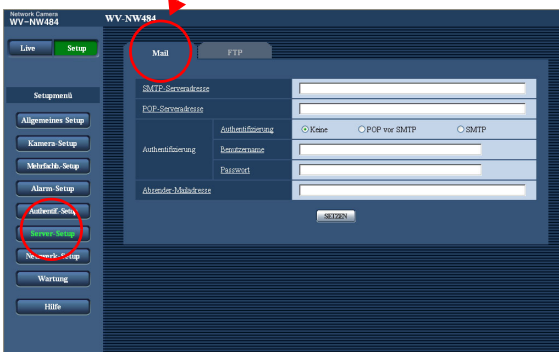


- Mitteilung einer Alarmauslösung per E-Mail (→ Setup Manual (Installationshandbuch))

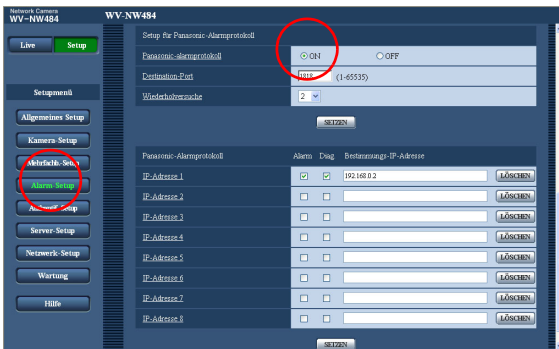


Eine Alarm-Mail (Benachrichtigung einer Alarmauslösung) kann an vorher festgelegte E-Mail-Adressen gesendet werden, wenn ein Alarm ausgelöst wird. Es können bis zu 4 Adressen als Empfänger für Alarm-Mails registriert werden. Ein Alarmbild (Standbild) kann als Dateianhang mit der Alarm-Mail gesendet werden.

Die Einstellungen für die Alarm-Mail können auf der Registerkarte [Benachrichtigung] des Bildschirms „Alarm-Setup“ und auf der Registerkarte [Mail] des Bildschirms „Server-Setup“ konfiguriert werden (→ Setup Manual (Installationshandbuch)).



- Mitteilung einer Alarmauslösung an gewünschte IP-Adressen (Panasonic-Alarmprotokoll) (→ Setup Manual (Installationshandbuch))



Vorher festgelegte IP-Adressen können über eine Alarmauslösung benachrichtigt werden. Diese Funktion steht nur zur Verfügung, wenn ein Panasonic-Gerät, wie z. B. der Netzwerkrecorder, an das System angeschlossen ist. Wenn „ON“ unter „Panasonic-alarmprotokoll“ gewählt ist, wird das angeschlossene Panasonic-Gerät benachrichtigt, wenn sich die Kamera im Alarmstatus befindet.

Die Einstellungen für das Panasonic-Alarmprotokoll können auf der Registerkarte [Benachrichtigung] des Bildschirms „Alarm-Setup“ konfiguriert werden.

Übertragung von Bildern an einen FTP-Server

Bilder können an einen FTP-Server übertragen werden. Durch Konfigurierung der folgenden Einstellungen ist die Übertragung von Bildern, die bei einer Alarmauslösung oder in bestimmten Zeitabständen erfasst wurden, an einen FTP-Server verfügbar.

Vorsicht

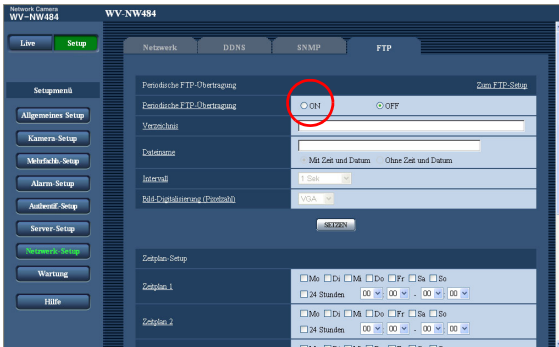
- Bei Verwendung dieser Funktion stellen Sie den Benutzernamen und das Passwort für den Zugriff auf den FTP-Server ein, um den Zugriff auf den FTP-Server einzuschränken. (→ Setup Manual (Installationshandbuch))
 - Um Bilder an den FTP-Server zu übertragen, wählen Sie „Nicht anwenden“ unter „SD-Speicherkarte“ oder „FTP-Fehler“ unter „Speicher-Trigger“ auf der Registerkarte [SD-Speicherkarte] des Bildschirms „Allgemeines Setup“. (→ Setup Manual (Installationshandbuch))
 - Je nach verwendeter Netzwerkkumgebung sind diese Setup-Einstellungen eventuell nicht wirksam.
-

Übertragung eines Alarmbildes bei Alarmauslösung (Alarmbildübertragung)

Wenn ein Alarm ausgelöst wird, kann ein Alarmbild an den FTP-Server übertragen werden. Um Alarmbilder an einen FTP-Server zu übertragen, müssen die Einstellungen auf der Registerkarte [FTP] des Bildschirms „Server-Setup“ konfiguriert werden. (→ Setup Manual (Installationshandbuch))

Die Einstellungen für Alarmbilder können auf der Registerkarte [Alarm] des Bildschirms „Alarm-Setup“ konfiguriert werden. (→ Setup Manual (Installationshandbuch))

Übertragung von Bildern in bestimmten Zeitabständen oder Zeiträumen (periodische FTP-Übertragung)



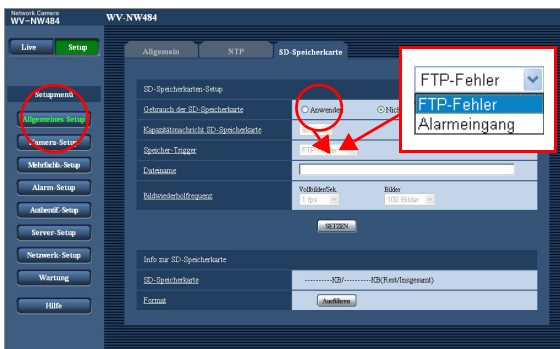
Bilder können in einem festgelegten Zeitabstand oder Zeitraum übertragen werden. Um Bilder in einem festgelegten Zeitabstand oder Zeitraum zu übertragen, müssen die Einstellungen im Voraus konfiguriert werden. Die Einstellungen für den FTP-Server, an den die Bilder übertragen werden sollen, können auf der Registerkarte [FTP] des Bildschirms „Server-Setup“ konfiguriert werden. (→ Setup Manual (Installationshandbuch))

Auf der Registerkarte [FTP] des Bildschirms „Netzwerk-Setup“ kann die Funktion „Periodische FTP-Übertragung“ aktiviert und deaktiviert werden, und die Einstellungen für die Zeitpläne (Zeiträume) können konfiguriert werden. (→ Setup Manual (Installationshandbuch))

Hinweis

- Wenn die Einstellung „ON“ sowohl für die Funktion „Alarmbildübertragung“ als auch für die Funktion „Periodische FTP-Übertragung“ gewählt ist, erhält die Funktion „Alarmbildübertragung“ Priorität vor der Funktion „Periodische FTP-Übertragung“. Aus diesem Grund werden bei häufiger Alarmauslösung die Bilder eventuell nicht genau in dem festgelegten Zeitabstand oder Zeitraum übertragen.

Speichern von Bildern auf der SD-Speicherkarte, wenn Übertragungsfehler bei der Funktion „Periodische FTP-Übertragung“ auftreten



Wenn Übertragungsfehler bei der Funktion „Periodische FTP-Übertragung“ aufgetreten sind, können die Bilder automatisch auf der SD-Speicherkarte gespeichert werden. Die Einstellungen für das Speichern der Bilder auf der SD-Speicherkarte können auf der Registerkarte [SD-Speicherkarte] des Bildschirms „Allgemeines Setup“ konfiguriert werden.

(→ Setup Manual (Installationshandbuch))

Hinweis

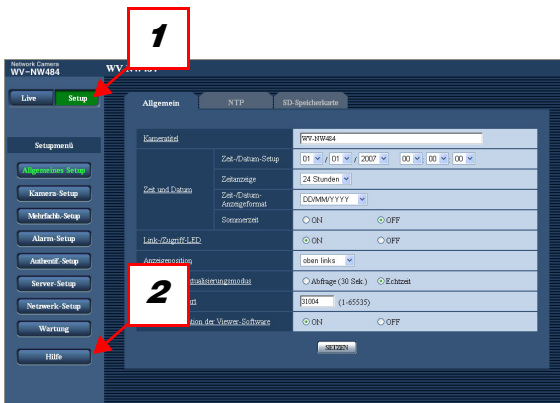
- Um die SD-Speicherkarten-Aufnahmefunktion des Panasonic Netzwerkrecorders zu verwenden, wählen Sie „OFF“ unter „Periodische FTP-Übertragung“ (→ Setup Manual (Installationshandbuch)) und „FTP-Fehler“ unter „Speicher-Trigger“ (→ Setup Manual (Installationshandbuch)) auf der Registerkarte [SD-Speicherkarte] des Bildschirms „Allgemeines Setup“.
- Wir übernehmen keinerlei Garantie für den auf einer SD-Speicherkarte aufgenommenen Inhalt, unabhängig von dem Grund für die Funktionsstörung oder den Defekt.
- Setzen Sie eine neue SD-Speicherkarte oder eine SD-Speicherkarte, die bereits nach dem SD-Standard formatiert ist, in die Kamera ein.

Ansicht der Hilfe

Wenn Sie weitere Informationen über die Bedienung und die Setup-Verfahren am PC erfahren möchten, rufen Sie den Bildschirm „Hilfe“ auf.

Aufrufen des Hilfe-Bildschirms

• Setup-Bildschirm



- 1 Klicken Sie auf die Schaltfläche [Setup].
Der Setup-Bildschirm wird angezeigt.
- 2 Klicken Sie auf die Schaltfläche [Hilfe].
Der Bildschirm „Hilfe“ wird angezeigt.

• Hilfe-Bildschirm



Klicken Sie auf das gewünschte Thema, um eine ausführliche Erläuterung der entsprechenden Funktion anzuzeigen.

Panasonic Corporation

<http://panasonic.net>

Importer's name and address to follow EU rules:

Panasonic Testing Centre
Panasonic Marketing Europe GmbH
Winsbergring 15, 22525 Hamburg F.R.Germany