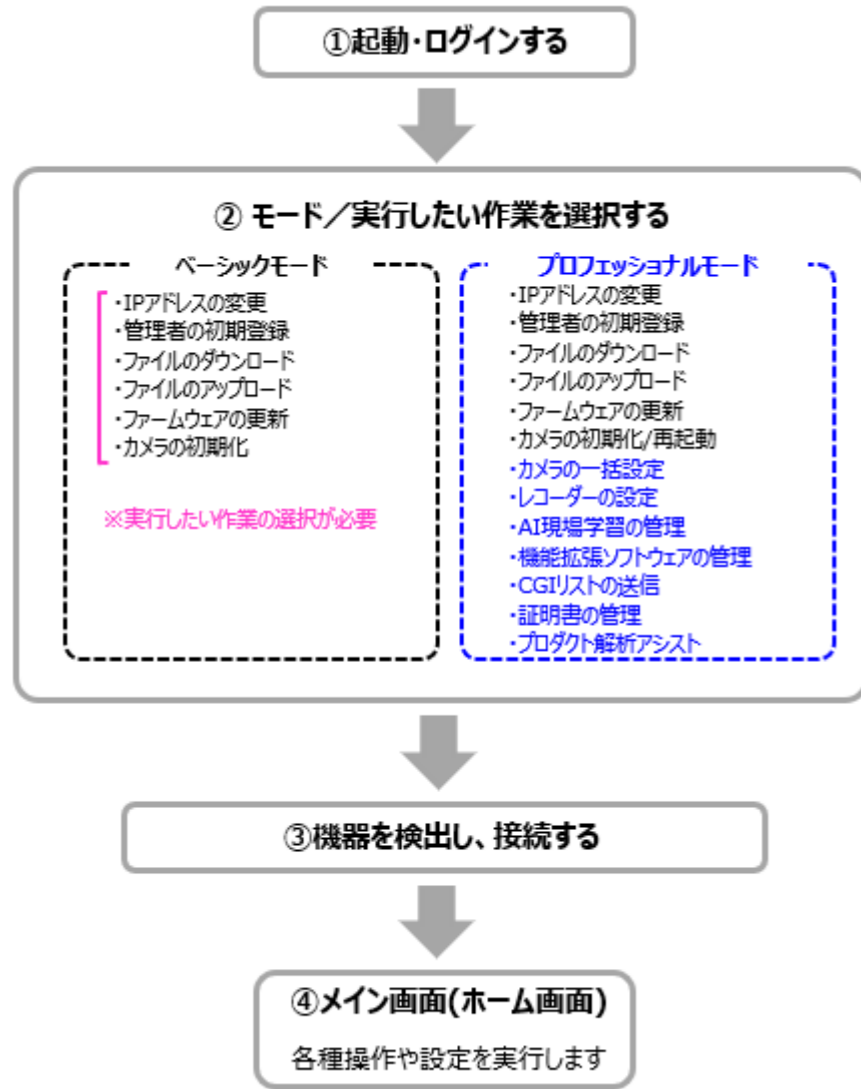


i-PRO 設定ツール

操作の流れ



①起動・ログインする

Windows スタートメニュー から
[i-PRO] - [i-PRO設定ツール]を選択してください

「機器との接続にHTTPSを優先します」のチェックが外れている場合、「確認」画面が表示されます。
「機器との接続にHTTPSを優先します」のチェックボックスの設定は、オプション設定に保存されます。

HTTPS機能を使用することで、カメラへのアクセスを暗号化することができます。

②モード／実行したい作業を選択する

モードを選択／実行したい作業
にチェックをいれて「次へ」を押します

③機器を検出し、接続する

機器と通信・接続するために、
機器のユーザー名・パスワードの入力が必要です

④メイン画面(ホーム画面) ここから各種操作や設定をおこないます

(a) <ベーシックモード/プロフェッショナルモード> 共通機能

- (i) [ハンバーガーアイコン] 操作メニューのアイコン表示と詳細表示を切り替えます
- (ii) [メニュー選択] メニュー選択画面を表示します
- (iii) [IP アドレスの変更] 機器の IP アドレス設定を行います
- (iv) [管理者の初期設定] 機器の管理者の初期設定を行います
- (v) [ファイルのダウンロード] 機器の設定/ログファイルのダウンロードを行います
(設定レポートの作成も行えます)
- (vi) [ファイルのアップロード] 機器へ設定ファイルのアップロードを行います
- (vii) [ファームウェアの更新] 機器のファームウェアを更新します
- (viii) [カメラの再起動] カメラの再起動を行います

(b) <プロフェッショナルモード> 専用機能

「ベーシックモード」選択時には表示されません

「ベーシックモード」の機能に加えて、以下の機能が利用できます

- (i) [カメラの一括設定] 個別カメラ、もしくは複数カメラの設定をまとめて行えます
- (ii) [レコーダーの設定] レコーダーの設定を行います(オフライン)
(レコーダー機器への設定送信は「ファイルのアップロード」機能をご利用ください)
- (iii) [AI 現場学習の管理] AI 現場学習の管理の操作を行います
- (iv) [機能拡張ソフトウェアの管理] 機能拡張ソフトウェア/ライセンスに関する設定を行います
- (v) [CGI リストの送信] 機器に CGI リストを送信します
- (vi) [証明書の管理] 機器の証明書の管理を行います
- (vii) [音声ファイルの管理] 音声ファイルの管理を行います
- (viii) [カメラの初期化/再起動] カメラの初期化/再起動を行います
- (ix) [プロダクト解析アシスト] カメラ/レコーダーのログ解析を支援します

(c) 操作メニュー



- (i) (ii) (iii) (iv) (v) (vi)

- (i) [機器の自動検出] 自/他サブネットにある機器を検出追加できます
- (ii) [機器の手動追加] オフラインでカメラを追加できます
- (iii) [更新] 機器一覧/サムネイル/機器や機能拡張ソフトウェアのバージョン情報を最新の状態にします
- (iv) [認証情報設定] 機器に接続する際に使用する認証情報を変更します
- (v) [機器の削除] 機器一覧で指定した機器を削除します
- (vi) [お知らせ] 通知情報がある場合、画面右下に通知情報を表示します

※カメラやレコーダーなど機器の設定変更に関する機能に関しては「プロフェッショナル」モードのみ対応しています

(a) (i) (ii) (iii) (iv) (v) (vi) (vii) (viii) (ix)

(b) (i) (ii) (iii) (iv) (v) (vi)

(c) (i) (ii) (iii) (iv) (v) (vi) (vii) (viii) (ix)

(d) (i) (ii) (iii) (iv) (v) (vi) (vii)

エラー項目(赤文字)上で右クリックすることで、エラーを解決するための対応が表示されます。

項目	アイコン説明
機器通信	対象機器との通信開始順番待ち状態
全体共通	対象機器との通信を実行中
	対象機器との通信に成功した
	対象機器との通信に失敗した
機器管理者	対象機器の管理者情報が設定済である
設定状態	対象機器の管理者情報が未設定である(管理者初期登録操作が必要な機器)
	対象機器の管理者設定状態が識別できない(通信前のために状態が取得できていない機器)
フェイルオーバー	対象レコーダーはスレープ設定(待機状態)です
機器通信設定	HTTPS通信状態の機器(HTTP通信状態の場合はアイコン表示なし)
新ファームウェア/アプリケーション	対象機器の新しいバージョンのファームウェアが使用可能
	対象機器の新しいバージョンのAIアプリケーションが使用可能

(d) <機能拡張ソフトウェアの管理>のサブメニュー

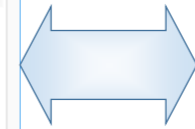
- (i) [アプリケーションの登録/更新] 機能拡張ソフトウェアの登録/更新ができます
最新版の「機能拡張ソフトウェア(全機能)」※2をダウンロードして、PC上に展開し、展開後のフォルダーを本メニューから指定してください
- (ii) [解除キーの発行] 解除キーの発行ができます
取得した起動ID番号と暗号ID番号を入力し、キー管理システム※3にログインすることで、解除キーが発行されます
発行した解除キー番号をカメラに登録します
- (iii) [解除キーの登録] 発行した解除キー番号をカメラに登録します
- (iv) [アプリケーションの設定] 機能拡張ソフトウェアの動作設定を行います
- (v) [アプリケーション/解除キーの削除] 機能拡張ソフトウェア/解除キーを削除できます
- (vi) [i-PRO Docker 拡張モジュールの設定] i-PRO Docker 拡張モジュールの設定ができます
- (vii) [AI エンコーダーの設定] AIエンコーダーの設定ができます

※2: 機能拡張ソフトウェア(全機能)は、下記 URL より取得してください

https://i-pro.com/products_and_solutions/ja/surveillance/learning-and-support/tools/learning-and-support/tools/ict

※3: キー管理システムがメンテナンス中、または、ネットワーク障害の場合、本機能は利用できません。

メイン画面の右側に各種操作メニューが表示されます



プロフェッショナルモード

ベーシックモード

ファイルのダウンロード

- ファイルのダウンロード
ダウンロードしたいファイルを選択してください。「開始」ボタンをクリックするとダウンロードを開始します。
※「ログファイル」については、メーカーからの送付依頼がある場合のみご利用ください。
- 設定ファイル
- JPEG静止画(カメラのみ)
- ログファイル
- シーンファイル(カメラ)
- 機器一覧と静止画のレポートを作成する

ファイルのアップロード

- 設定情報をアップロードしたい機器の「カメラ」を選択し、設定ファイルを選択してください。「開始」ボタンをクリックするとアップロードを開始します。
- カメラ/レコーダー/デコーダー設定ファイル
- ファイル名
- ネットワークに関する設定内容を上書きする

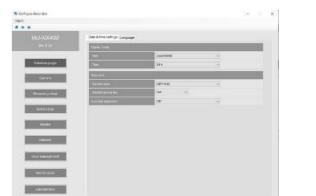
ファームウェアの更新

- ファームウェアの保存フォルダを選択してください。「開始」ボタンをクリックするとファームウェア更新を開始します。
- ファームウェアの保存フォルダを選択してください
- 保存フォルダ

カメラの一括設定

- カメラタイトル WW-S1135V
- 画面内表示文字 Off
- 画面内文字
- 日付-時刻表示設定 24h
- 日付-時刻表示位置 左上
- 画面内文字表示位置 左上
- 言語選択 自動
- 画像回転 0°(Off)
- 上下反転
- PC時刻をカメラに設定する
- 日付表示形式 Mmm/DD/YYYY
- サマータイム Out
- 開始日時 1月 第1 日曜日
- 1 AM
- 終了日時

レコーダーの設定



全ての機器 ONVIF適合機器

ONVIF®に準拠した機器は、「ONVIF適合機器」タブに表示されます。

本ソフトウェアで動作確認できているONVIFに準拠した機器は以下となります。

- AXIS: M1135, M3047-P, M3066-V, M5065, P1378, P1455-LE, Q1614
- Hanwha: PNO-A6081R, PND-A6081RV, QNB-6002, QNF-8010, XNF-8010R

レコーダーの設定について

設定するレコーダーがWJ-NX200、WJ-HD616、WJ-HD716の場合、G(PAL)、または、P(NTSC)を選択してご使用ください。

ストリーム映像が表示されない(黒画面)場合
機能拡張ソフトウェア設定画面において、ストリーム映像が表示されない(下図①のような黒画面状態のまま)場合、以下2点を確認してください。



1. プラグインソフトウェアインストール状況の確認
コントロールパネル「プログラムと機能」上に「Network Camera View 4S」(プラグインソフトウェアが表示されている)ことを確認してください。表示されていない場合、個別設定画面の右上(②)にある「プラグインソフトウェア」をクリックして、プラグインソフトウェアをインストールしてください。
2. Windows Defender ファイアウォール設定の確認
ファイアウォール機能により映像表示が制限されている可能性がありますので、下記手順に従い確認してください。
 - ・コントロールパネルから「Windows Defender ファイアウォール」を開きます
 - ・「Windows Defender ファイアウォールを介したアプリまたは機能を許可」を選択します
 - ・「許可されたアプリおよび機能のリスト」にある「iProAdvancedSettings.exe」の「パブリック」にチェックを入れてください。

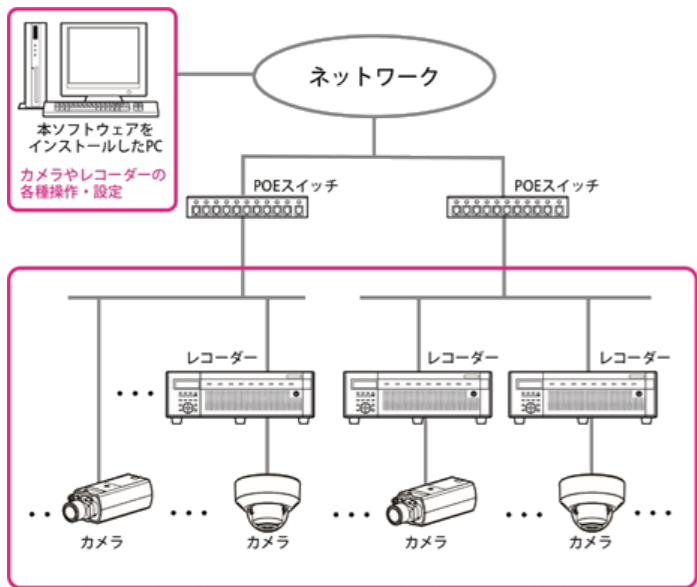
機能拡張ソフトウェアの動作スケジュールに関する注意事項
機能拡張ソフトウェア設定画面の動作スケジュールは、ブラウザ画面(カメラのWeb画面)とi-PRO設定ツールの両方から設定することが可能です。ただし、各画面で設定した内容はカメラ内部の保存先が異なるため、ブラウザ画面の設定とi-PRO設定ツールの設定を混在させると、機能拡張ソフトウェアによっては、表示内容や動作に差分があるように見える場合があります。動作スケジュールを設定する際は、ブラウザ画面またはi-PRO設定ツールのいずれか一方に統一して設定してください。

概要

i-PRO 設定ツール(以下、本ソフトウェア)は、ネットワークディスクレコーダー、(以下、レコーダー)および、ネットワークカメラ(以下、カメラ)、ネットワークインターフェースユニット(以下、エンコーダー)の各種設定をパーソナルコンピュータ(以下、PC)からネットワークを経由して行うためのソフトウェアです。本ソフトウェアはシステム設計やネットワーク管理をされているお客様がご利用されることを前提としています。

対応機種については、別紙「機器別設定項目一覧(PDFファイル)」をご確認ください。
なお、本書ではMicrosoft® Windows® 11 Pro における画面を例に説明しています。ほかのOSをご使用の場合やOSの設定によっては、画面表示が異なる場合があります。また、本書に記載の画面については、説明に支障のない範囲で以前のバージョンの表示画面を記載している場合があります。

システム構成図



OS	Microsoft® Windows® 11 Pro 日本語版 ※2,※3
CPU	Intel® Core™ i5 2.5 GHz 以上推奨
メモリー	8 GB 以上
ハードディスク容量	本ソフトウェアのインストール用として 750MBの容量が必要です。※4 本ソフトウェアを使用するためには、Microsoft® .NET Framework 4.8 と、Microsoft® Visual Studio 2005 Visual C++ 再頒布可能パッケージ、Microsoft® Visual Studio 2015-2022 Visual C++ 再頒布可能パッケージが必要です。 これらがインストールされていない場合は、インストール時に 5GB の容量が必要です。
ディスプレイ※1	1,280 x 800 以上の解像度を推奨 True Color (24 ビット) 以上の色数
インターフェース	100 Mbps 以上に対応したネットワークインターフェースカードが内蔵されていること。※5
ソフトウェア	本ソフトウェアを使用するには、Microsoft® Edge WebView2 が必要です。 Microsoft® の公式 Web サイトにある「 「Edge Green」 スタンドアロン インストーラー 」から Microsoft® Edge WebView2 をインストールしてください。

- ※1：スタイルまたは表示スケールを変更すると画面や映像が正しく表示されないことがあります。正しく表示されない場合には、表示スケール設定を 100%に変更してください。
- ※2：WOW64 (32 ビット互換モード) で動作します。
- ※3：デスクトップモード のみ対応します。
- ※4：本ソフトウェアのインストールとは別に、機器からダウンロードするデータの保存先等に使用するためのハードディスク容量を用意する必要があります。
- ※5：PC のネットワーク設定は、お客様のネットワーク環境にあわせて設定していただく必要があります。

- 重要**
- ・本ソフトウェアのインストールおよび起動は、「コンピューターの管理者」権限のあるユーザーが行ってください。管理者以外のユーザーがインストールまたはインストールした管理者以外のユーザーが起動した場合の動作は保証いたしません。
 - ・本ソフトウェアのインストールに際しては、zip ファイルを完全に展開した状態で「setup.exe」を実行してください。
zip ファイルを展開せずに、Windows の標準機能でファイルが見えているだけの状態からのインストールはできません。
 - ・複数のアプリケーションと同時に本ソフトウェアを動作させた場合、CPU やメモリーなどの資源不足により、動作が不安定になる場合があります。負荷の高いアプリケーションと同時に使用しないでください。
 - ・機器の自動検出機能を持つ他のツール (IP 簡単設定ツール[EasyIpSetup.exe]、WV-ASM300 シリーズなど) を同時に使用すると、本ソフトウェアの機器検出機能は利用できなくなります。機器検出時は他のツールは起動しないでください。
 - ・使用する PC のユーザーアカウントに 2 バイト文字 (全角文字) が含まれていると、インストールに失敗します。ユーザーアカウントには半角英数字を使用してください。
 - ・Windows 10 の場合は、HTTPS/TLS 1.2 による通信になります。HTTPS/TLS 1.3 による通信には対応しておりませんので、ご注意ください。
 - ・ソフトウェアを最新バージョンに更新しない場合、セキュリティリスクの増加や動作不良が発生する可能性があります。安全かつ安定した利用のため、最新のソフトウェアに更新してください。

i-PRO 設定ツールで使用しているポート番号

以下の表は、i-PRO 構成ツールで使用されるデフォルトのネットワークポートの一覧です。これらのポートは、ファイアウォールの設定で許可する必要があります。

ポート番号	プロトコル	送信 / 受信	使用方法
80	HTTP	受信	機器間通信
443	HTTPS	受信	機器間通信
7601	i-PRO	受信	WV-CU980 の保守用通信
10669	Easy IP	受信	同一セグメント内の機器検索と IP アドレス設定
10670	Easy IP	送信	同一セグメント内の機器検索と IP アドレス設定
(none)	ICMP	-	複数のネットワークセグメントにわたる機器接続と機器検出の確認

i-PRO 設定ツールで使用している FQDN

以下の表は、i-PRO 構成ツールで使用される FQDN の一覧です。外部サーバーへの接続を有効にするには、これらの FQDN を許可する必要があります。

FQDN	使用方法
https://www.psn-web.net/	最新バージョンのファームウェアとソフトウェアの確認
http://ssbu-t.psn-web.net/	i-PRO 設定ツールの最新バージョン、ユーザー様へのお知らせの確認
https://i-pro.com	ファームウェアとソフトウェアのダウンロード
https://ipstest.i-pro.com	このソフトウェアとユーザーエクスペリエンスを向上させるために匿名データの送信
https://kms-business.i-pro.com	キー管理システムから解除キーの取得

商標および登録商標について

- ・ Adobe および Reader は、Adobe Systems Incorporated (アドビシステムズ社) の米国およびその他の国における登録商標または商標です。
- ・ Microsoft、Windows、ActiveX および DirectX は、米国 Microsoft Corporation の米国、日本およびその他の国における登録商標または商標です。

- ・ Intel、Core i5 は、米国およびその他の国における Intel Corporation またはその子会社の登録商標または商標です。
- ・ ONVIF は ONVIF, Inc. の登録商標です。
- ・ その他、本文中の社名や商品名は、各社の登録商標または商標です。

著作権について

- ・ 本書で説明するソフトウェアは、使用許諾契約書に基づいて提供され、その内容に同意する場合のみ使用することができます。GPL/LGPL その他に基づきライセンスされるオープンソースソフトウェアを除き、本製品に含まれるソフトウェアの譲渡、コピー、逆アセンブル、逆コンパイル、リバースエンジニアリング、並びに輸出法令に違反した輸出行為は禁じられています。

免責について

- 弊社はいかなる場合も以下に関して一切の責任を負わないものとします。
- ① 本商品に関連して直接または間接に発生した、偶発的、特殊、または結果的損害・被害
 - ② お客様の誤使用や不注意による損害または本商品の破損など
 - ③ お客様による本商品の逆コンパイル、逆アセンブルが行われた場合、それに起因するかどうかわからず、発生した一切の故障または不具合
 - ④ 機器からダウンロードした設定データなどのパソコンにおける消失、あるいは漏洩などによるいかなる損害、クレームなど

オープンソースソフトウェアについて

本ソフトウェアではオープンソースソフトウェアを使用しています。各オープンソースソフトウェアのライセンス文を添付の「Open Source Software License List.pdf」ファイルに記載しています。

情報の収集について

- 本ソフトウェアは、お客様の本ソフトウェアに関する情報を収集し、i-PRO 株式会社(以下、当社)に送信する場合があります。当社は、当社の製品およびサービスの向上を目的に、この情報を使用できます。お客様はこの情報収集を停止することができます。(停止するには、本ソフトウェアの『アプリケーションやユーザーエクスペリエンス向上のため、匿名データを送信します』設定メニューをオフにしてください。)
- 以下に本ソフトウェアが収集する情報の例を示します。なお、お客様の個人情報に関する情報の収集は行いません。
- ・本ソフトウェアが検出した当社機器品番および各機器の運用状態
 - ・本ソフトウェアが動作している PC の基本情報(OS 種別/ロケール情報/メモリー/画面サイズ)
 - ・本ソフトウェアの稼働状況

個人情報の保護について

本ソフトウェアを使用したシステムで撮影された本人が判別できる情報は、「個人情報の保護に関する法律」で定められた「個人情報」に該当します。
法律に従って、映像情報を適正にお取り扱いください。
※ 個人情報保護委員会の「個人情報の保護に関する法律についてのガイドライン(通則編)」における「個人情報に該当する事例」を参照してください。

譲渡と廃棄について

- ・本ソフトウェアの譲渡に関しては、インストール画面に表示されるソフトウェア使用許諾契約書に基づいて行ってください。
 - ・本ソフトウェアをインストールした PC を廃棄する場合は本ソフトウェアをアンインストールしてください。
- また、下記フォルダーを削除してください。
- C:\Program Files (x86)\i-PRO\iCT (注 1)
 - C:\Users\%[ユーザー]%\AppData\Local\i-PRO\iCT (注 2)
 - C:\Users\%[ユーザー]%\AppData\Roaming\i-PRO\iCT
 - C:\Users\%[ユーザー]%\Desktop\i-PRO 設定ツール オプション、保存先フォルダー (注 3)
- (注 1) インストール時に、インストール範囲設定で、『このコンピューターのすべてのユーザーを対象にインストール』を選択したとき。
- (注 2) インストール時に、インストール範囲設定で、『自分のみ対象にインストール(ユーザー)]』を選択したとき。
- (注 3) オプション、保存先フォルダーは、下図を参照してください。



- ・譲渡、修理を行う場合においても、必要に応じて上記手順を実施してください。
- ・本ソフトウェアをインストールした PC または PC に接続している記憶媒体が譲渡、廃棄、修理などで第三者に渡る場合には、そこで取り扱うデータに十分に注意し、お客様の責任において譲渡、廃棄、修理を行ってください。記憶媒体を廃棄する際は、データを削除した後には物理的に破壊することを推奨します。

ネットワークに関するお願い

- 本商品はネットワークへ接続して使用するため、以下のような被害を受けることが考えられます。
- ① 本商品を経由した情報の漏えいや流出
 - ② 悪意を持った第三者による本商品の不正操作

③ 悪意を持った第三者による本商品の妨害や停止

このような被害を防ぐため、お客様の責任の下、下記のような対策も含め、ネットワークセキュリティ対策を十分に行ってください。

- ファイアウォールなどを使用し、安全性の確保されたネットワーク上で本商品を使用する。
- コンピューターが接続されているシステムで本商品を使用する場合、コンピューターウイルスや不正プログラムの感染に対するチェックや駆除が定期的にされていることを確認する。
- 不正な攻撃から守るため、ユーザー名とパスワードを設定し、ログインできるユーザーを制限する。
- 画像データ、認証情報（ユーザー名、パスワード）、アラームメール、FTPサーバー情報などをネットワーク上に漏えいさせないため、それらの情報を格納しているサーバーや各種接続機器に対してユーザー認証でアクセスを制限するなどの対策を実施する。

グリッド表示機能について

グリッド表示機能は、機能拡張ソフトウェアを用いる際の設置位置調整にご使用頂けます。

機能拡張ソフトウェア毎の調整サイズについては、サポートウェブサイト<管理番号：00320>に掲載されています。



https://i-pro.com/products_and_solutions/ja/surveillance/learning-and-support/knowledge-base/technical-information

[お知らせ]日本以外でご利用の場合は下記をご参照ください。

<https://i-pro.com/global/en/surveillance/training-support/support/technical-information>

i-PRO株式会社

<https://www.i-pro.com/>

© i-PRO Co., Ltd. 2026

av1008-80