

Panasonic®

使用说明书

硬盘录像机管理软件

型号 WV-ASM100/CH

WV-ASM100LCH

在连接和使用本产品前，请仔细阅读以下说明并保存此说明书以备日后之用。

本说明书中不显示型号后缀。

目录

前言	3	切换屏幕的模式	46
软件配置	3	使用多画面监视器功能的操作	48
系统配置	3	操作窗口操作	48
系统规格	4	操作实时窗口	48
软件排列	5	操作地图窗口	49
兼容的设备	5	操作摄像机	50
特点	7	回放	51
标准附件	8	使用“快速回放”面板回放图像	53
关于这些使用说明书	8	手动开始/停止记录	55
商标和注册商标	8	查找	56
缩略语	8	查找录像事件	56
有限责任	9	查找包含运动的图像的时间和日期	59
不承诺保证	9	从查找结果中回放	60
注意事项	9	从查找结果清单中回放记录图像	60
MPEG-4视觉专利许可证	9	使用“查找”面板回放记录图像	61
文件中的约定	10	保存记录图像	62
操作MPEG-4图像时的限制	12	下载记录的图像	62
操作流	13	以JPEG文件保存	66
启动/退出操作软件	14	打印	67
启动操作软件	14	显示/编辑文本信息	68
退出操作软件	15	观看器软件	69
用户管理	16	安装观看器软件	69
关于用户等级设置	16	卸载观看器软件	70
密码有效期	17	回放下载图像	71
操作窗口	19	将下载图像以JPEG文件保存	72
菜单栏	20	打印下载图像	73
工具栏	20	改变检测	74
状态栏	21	报警/出错通知和日志管理	75
功能面板	24	报警/出错通知窗口	75
操作窗口的分布图	26	实时窗口的报警模式	78
弹出菜单	27	“报警日志”面板	82
信息显示区	28	“设备出错日志”面板	83
摄像机操作面板	28	“网络出错日志”面板	83
回放操作面板	30	故障排除	84
查找窗口	32	显示的信息和解决方法	91
报警/出错通知	34	启动操作软件时	91
多画面监视器功能概述	35	单击登录窗口中的[确定]按钮时	91
实时窗口	36	单击“修改密码”窗口中的[确定]按钮时	92
地图窗口	38	单击“快速回放”面板中的[凭日期查找]	
监视器上的实时图像	39	按钮时	92
确认注册的设备	39	单击“下载”面板中的[下载...]按钮时	93
监视来自所选择的摄像机的图像	41	单击指定文件夹的窗口中的[确定]按钮时	93
显示来自摄像机的注册为一编组的图像		单击VMD查找标签中的[显示图像]按钮时	94
(编组显示)	43	单击[音频传送]按钮时	94
显示来自注册为顺序编组的摄像机的图像		发生错误时	94
(序列显示)	44	使用系统控制器操作	95

前言

硬盘录像机管理软件WV-ASM100系列是为运行在Microsoft® Windows®操作系统下的整合管理连接到局域网或者因特网等网络上的多台Panasonic网络硬盘录像机和数字硬盘录像机(以下称为录像机)，网络接口单元(以下称为编码器)和网络摄像机(以下称为摄像机)而设计的。
关于与本软件兼容的设备参见“兼容的设备”部分(第5页)。

通过网络在个人电脑(以下称为电脑)上使用本软件，可以显示摄像机的实时图像，可以回放保存在录像机中的图像，也可以将图像文件下载到电脑的硬盘上。

软件配置

本软件包括以下3种应用：

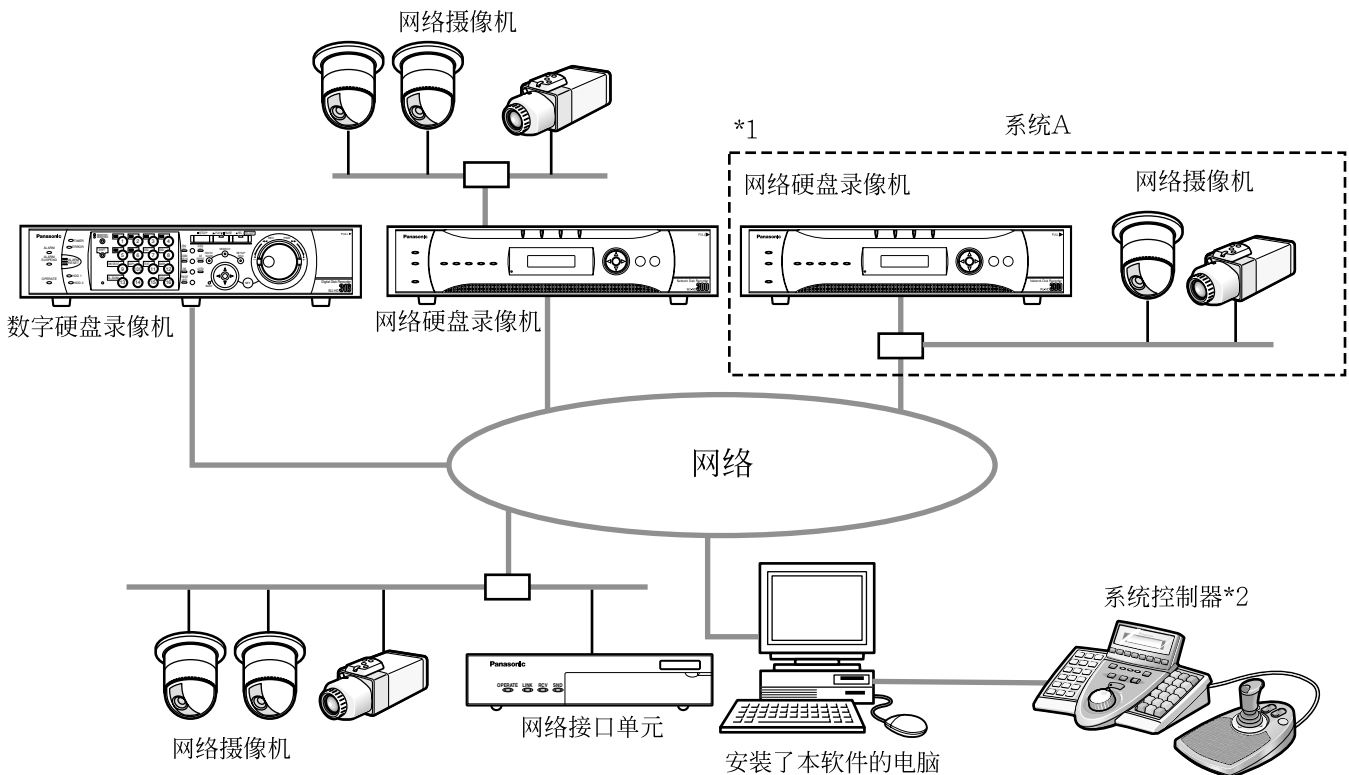
设置软件： 运行操作软件所需要的设置可以使用此软件进行配置和管理。

操作软件： 使用本软件可以显示实时图像，回放，下载，查找保存在录像机上的图像，和控制摄像机。

服务软件： 接受Panasonic报警协议和自动删除操作日志将会自动由本软件进行。

这是驻留(在系统托盘中)应用。电脑接通电源以后，服务软件在电脑的后台运行。

系统配置



*1: 如果系统配置为上图中的“系统A”，来自连接到录像机的摄像机的实时图像可以使用本软件不通过录像机直接监视。

需要做以下事情才能使用本软件直接监视来自摄像机的实时图像。

- 在录像机上注册摄像机。
- 录像机应当以单端口使用。

*2: 系统控制器是选购件。

重要：

- 不要使用交叉电缆连接电脑和其他各个设备。
 - 连接多台系统控制器时，不保证能够使用本软件。
-

系统规格

- 录像机注册：最多可以注册100台录像机
- 编码器注册：最多可以注册64台编码器
- 摄像机注册：最多可以注册256台摄像机
- 用户注册：最多可以注册32个用户
- 用户等级：5个等级
- 编组注册：最多可以注册400个编组
- 序列注册：最多可以注册10个序列(一个序列中最多可以注册64个步骤)
- 地图注册：最多可以100个地图(一个地图中最多可以指定64个摄像机，最多可以使用20个注册的地图)(文件的大小将会小于10 MB。可用的文件类型为JPEG和BMP。)
- 能够保存的报警日志的数目：最多30 000条日志(最多可以显示1 000条日志)
- 可以保存的设备出错日志的数目：最多1 000条日志(最多可以显示1 000条日志)
- 能够保存的网络出错日志的数目：最多1 000条日志(最多可以显示1 000条日志)
- 能够保存的系统出错日志的数目：最多1 000条日志(最多可以显示1 000条日志)
- 能够保存的操作日志的数目：最多100 000条日志(最多可以显示1 000条日志)
- 能够显示的查找结果的数目：最多1 000条查找结果(VMD查找最多200条结果)

注：

- 可同时访问同一台录像机的电脑的数目与选择是否使用“实时窗口”以及所使用的录像机型号有关。

录像机	使用“实时窗口”	
	可用	不用
ND300	4	6
ND200	2	4
HD300	2* ¹	3* ²
ND400	8	16

*¹ 在16画面上显示图像时或者使用序列显示功能时，只能访问单台电脑。

*² 在16画面上显示图像时可以有2台电脑访问。

- 由于使用网页浏览器或者FTP访问的数目最使得同时访问的数目超过最大允许数值时，到录像机的连接会被中断并且会显示黑屏幕。
-

软件排列

下表显示WV-ASM100与WV-ASM100L的不同：

功能	WV-ASM100	WV-ASM100L
多画面监视器	有效	无效
实时窗口	有效	无效
地图窗口	有效	无效
使用系统控制器操作	有效	无效
AVMD信息	有效	无效

兼容的设备

以下设备与本软件兼容。

重要：

- 由于兼容设备固件版本的关系，有些功能可能不起作用。
进一步的信息参见随机提供的“各个兼容设备可用的功能清单”。
- 当您的系统里有数字硬盘录像机时，事先阅读随机提供的“与WJ-RT416一起使用WV-ASM100的注意事项”(PDF)。

注：

关于能够连接到所使用的录像机的摄像机参见所使用的录像机的使用说明书。

兼容的录像机

型号	出现在本使用说明书中为	版本	压缩
WJ-ND300 WJ-ND300A	ND300	4.10以上	MPEG-4 M-JPEG
WJ-ND200	ND200	1.10以上	MPEG-4 M-JPEG
WJ-HD309A WJ-HD316A	HD300	A.32以上	与型号有关
WJ-RT416	RT416	1.50以上	MPEG-4
WJ-ND400	ND400	1.00以上	MPEG-4 M-JPEG

兼容的编码器

型号	出现在本使用说明书中为	版本	压缩
WJ-NT304	NT304	1.00以上	MPEG-4 M-JPEG
WJ-NT314	NT314	1.00以上	MPEG-4 M-JPEG

兼容的摄像机

型号	出现在本使用说明书中为	版本	压缩
WV-NP472	NP472	2.20以上	M-JPEG
WV-NS320	NS32x	2.20以上	M-JPEG
WV-NW474	NW47x	2.20以上	M-JPEG
WV-NP244	NP24x	1.20以上	MPEG-4 M-JPEG
WV-NP1000 WV-NP1004	NP100x	1.21以上	MPEG-4 M-JPEG
WV-NS202	NS202	1.11以上	MPEG-4 M-JPEG
WV-NS202A	NS202A	2.00以上	MPEG-4 M-JPEG
WV-NF284	NF28x	1.00以上	MPEG-4 M-JPEG
WV-NW484	NW48x	1.00以上	MPEG-4 M-JPEG
WV-NS950 WV-NS954	NS95x	1.00以上	MPEG-4 M-JPEG
WV-NW960 WV-NW964	NW96x	1.00以上	MPEG-4 M-JPEG
WV-NP304	NP304	1.00以上	MPEG-4 M-JPEG
WV-NF302	NF302	1.00以上	MPEG-4 M-JPEG

特点

设备的遥控操作

使用本软件可以通过网络操作录像机，编码器和摄像机。通过网络操作录像机时，可以显示实时图像，回放记录的图像，摄像机操作，状态指示，查找等。

进一步信息参见后续章节。

监视器上的实时图像(☞第39页)

回放(☞第51页)

操作摄像机(☞第50页)

状态栏(☞第21页)

查找和回放录像事件(☞第56页)

多画面监视器功能

多画面监视器功能最多可以使用三台电脑的监视器，并且可以同时显示操作窗口，实时窗口和地图窗口。

进一步信息参见“多画面监视器功能概述”部分(☞第35页)和“使用多画面监视器功能的操作”部分(☞第48页)。

图像下载

可以通过指定时间范围和目标录像机或者摄像机来下载所记录的图像。

进一步信息参见“下载记录的图像”部分(☞第62页)。

报警/出错通知和日志管理

• 报警通知

从录像机发出发生报警通知时，报警描述将会在操作窗口上弹出窗口(报警通知窗口)中显示。报警描述也会作为日志在报警日志面板上显示。

• 出错通知

在发生录像机错误或者发生网络错误时，错误描述将会在操作窗口上弹出窗口(出错通知窗口)中显示。错误数目也将会作为日志显示在设备出错日志面板或者网络出错日志面板。

• 日志管理

每次发生报警或者错误时，将会最多记录日志。可以在日志面板(报警日志面板，设备出错日志面板和网络出错日志面板)按照相应日志类型(报警日志，设备出错日志和网络出错日志)查看日志。

单击在日志面板上显示的日志时，将会开始回放对应的记录图像。

关于日志管理的进一步信息参见“报警/出错通知和日志管理”部分(☞第75页)。

安全

可以通过使用用户验证功能(要求输入用户名和密码)加强安全性。本软件按照管理员(可以管理本软件)和注册用户(可以进行除配置以外的软件操作)进行管理。

还可以通过对各个注册用户应用用户等级设定来限制操作功能。

关于用户管理的进一步信息参见“用户管理”部分(☞第16页)。

重要：

检查各个功能是否与所使用的设备兼容。

进一步的信息参见随机提供的“各个兼容设备可用的功能清单”。

标准附件

光盘	1个
安装指南	1个
硬件钥匙(USB狗)	1个

重要：

- 随机提供的光盘中包括本软件的安装程序，设置说明(PDF)，使用说明(PDF，使用说明书)，Readme.txt文件和系统控制器WV-CU950的设置工具。
安装前阅读Readme.txt文件。
 - 如果硬件钥匙(USB狗)未连接到所使用的电脑上，本软件不工作。
使用本软件前，事先在电脑的USB端口中插入硬件钥匙。
-

关于这些使用说明书

有两份PDF手册(使用说明书和设置说明书)和安装指南(彩页)。
本PDF手册包括关于操作软件的描述等注册用户和如何操作操作窗口的描述。
开始运行本软件前参见设置说明书(PDF)中关于如何安装本软件和需要进行的前期设置的说明。

以下数页的描述是基于在电脑上运行Microsoft® Windows® XP Professional的假设进行的。
如果使用不同的操作系统或者不同的设置，操作窗口可能与以下数页显示的有所不同。
使用其他操作系统时，参见相应操作系统的使用说明书。

商标和注册商标

- Microsoft，Windows，Windows Vista，Internet Explorer，和DirectX是Microsoft公司在美国和/或者其他国家的商标或者注册商标。
- Intel和Pentium是Intel公司在美国和其他国家的商标或者注册商标，获得许可下使用。
- Adobe，Adobe图标，和Reader是Adobe Systems公司在美国和/或者其他国家的注册商标。
- 本使用说明书中的其他公司或者产品的名称可能是相应公司的商标或者注册商标。

缩略语

这是关于说明书中使用的基本术语的说明。

- Microsoft® Windows® XP Professional SP2和Microsoft® Windows® XP Home Edition SP2均称为Windows XP。
- Microsoft® Windows Vista® 32位称为Windows Vista。

有限责任

本出版物仅为字面的而不对任何形式的，不论是表述的或者暗示的，包括但不限于隐含的可购买性，对任何用途的适应性，或者对第三方权利的非侵害性，提供保证。

本出版物可能包括技术的不精确性或者版面错误。

在任何时候可为改善本出版物与/或其对应产品增加修改。

不承诺保证

除了退换或者合理的产品维护以外，本公司在任何情况下对任何编组织或者个人在包括但不限于以下情况下都不负责任：

- (1) 由本产品引起或者与本产品有关的任何，包括但不限于，直接或者间接，特殊的，派生的或者可能的损伤和损失；
- (2) 由使用者使用不当或者操作疏忽造成发人员伤害或者任何损伤；
- (3) 使用者对本产品未经授权的拆卸，修理，或者修改；
- (4) 由于系统由第三方设备编组成而引起的任何问题，派生不便，或者损失和损害；
- (5) 任何关于由任何个人或者编组织所致被摄物体，由于某种原因，由于监控摄像机图像，包括所保存的数据，侵犯隐私，被公诸于众，或者用于非监控用途所造成损坏的主张或者行动。

注意事项

散发，复制，分解，反编译，以及违反对本产品的出口法律的出口都是明令禁止的。

MPEG-4视觉专利许可证

本产品具有MPEG-4专利许可，允许消费者个人和非商业用于(i)符合MPEG-4标准的视频编码("MPEG-4视频")和/或(ii)消费者用于个人和非商业用途的和/或从有MPEG LA颁发的MPEG-4许可证的视频提供商取得的MPEG-4编码视频的解码。对于其他用途没有颁发或者暗示许可。包括相关推广，内部，和商业使用在内的附加信息和许可可以从MPEG LA, LLC取得。

参见<http://www.mpegla.com>.

文件中的约定

这是关于说明书中使用的基本术语的说明。

管理员

指负责管理和操作本软件的人。

用户

指负责操作本软件的人。每个用户都应当在本软件中定义为管理员或者注册用户。仅注册为管理员的用户能够配置和维护本软件。

录像机

指示Panasonic网络硬盘录像机或者数字硬盘录像机。

关于与本软件兼容的录像机参见“兼容的设备”部分(第5页)。

编码器

指示Panasonic网络接口单元。

关于与本软件兼容的编码器参见“兼容的设备”部分(第5页)。

固定摄像机

指没有摇动和俯仰功能的摄像机。

PTZ摄像机

指有摇动，俯仰和变焦功能的摄像机。

实时图像

指示来自摄像机的实时图像。

直接图像接收

指示直接从注册到网络硬盘录像机的摄像机而不通过录像机接收图像。

编组显示

来自摄像机的图像可以注册成组并且按组显示。

序列

每个注册编组的图像可以按照事先确定的次序顺序显示。

本软件的序列功能仅在显示实时图像时有效。

电子变焦

指显示实时或者记录图像时可用的变焦功能。

摄像机放大图像的变焦功能使用摄像机的变焦距镜头来实现而电子变焦功能放大图像通过本软件处理图像来实现。

单击电子变焦图像中的一点，以单击的点为中心点移动显示的电子变焦图像。

摄像机操作

指对连接到摄像机的操作，如摇动/俯仰，变焦，聚焦，开始预置功能(移动到预置位置)，开始所选择的自动模式功能，亮度调整，预置注册和AUX控制等。

网络回放

录像机上记录的图像可以通过网络回放。此功能称为“网络回放”。

手动记录

指通过单击[录像 - 开始]按钮和[录像 - 停止]按钮进行记录。

下载

指使用FTP功能从录像机向电脑传输文件(录像机上记录的图像)。

AVMD信息

指示于移动物体有关的信息，包括物体被留在或者移出场景。

如果将“显示AVMD信息”选择为“开”，就可以在检测到报警时在场景中显示框边界或者跟踪。

检查所使用的模型与本功能是否兼容。

参见随机提供的“各个兼容设备可用的功能清单”(PDF)。

关于AVMD的进一步信息，参见与AVMD兼容的型号的使用说明书。

图像文件

指从录像机下载的记录图像。

文件回放

指使用观看器软件回放图像文件。

使用Panasonic报警协议的通知功能

本功能在设备使用Panasonic报警协议提供通知时，在操作窗口的弹出窗口(通知窗口)中显示关于报警或者设备错误的说明。

应用日志

指本软件每次从录像机获取关于发生报警或者错误的信息时或者本软件采取措施时等的记录文件。

应用日志按照不同日志记录；报警日志，设备出错日志，网络出错日志，系统日志和操作日志。

录像机日志

指录像机每次发生录像机错误或者网络错误时记录的日志。

录像机日志在录像机内产生。

M-JPEG

指将来自摄像机的视频帧压缩为独立JPEG图像顺序的视频编解码器。

与从摄像机独立获取JPEG图像的方法相比网络放在将会减小。但是，传送速率将会根据摄像机的状态上下波动。

部分摄像机将这种视频编解码器也称为“JPEG”。

录像事件

指开始录像的原因(事件或者操作)。

录像事件说明如下。

手动，定时，紧急，位置报警，端子报警，命令报警，VMD，视频丢失，SD记忆卡

SD记忆卡录像(SD记忆卡数据)

指一些Panasonic的摄像机将摄像机上SD记忆卡中保存的图像传送到录像机的功能。

所记录的图像传送到录像机在使用说明书中称为“SD记忆卡数据”。

SD记忆卡数据的记录时间将会根据摄像机的时钟显示。

设置软件

指用于配置运行操作软件所需要的设置的应用。

操作软件

指示用于显示录像机，编码器和摄像机的实时图像，回放，下载，查找保存在录像机上的图像，和控制摄像机等的应用。

操作窗口

指用于操作除配置本软件以外的全部功能的窗口。

实时窗口

指仅用于编组或者序列实时图像显示的窗口。

地图窗口

指显示带注册摄像机图标地图的窗口。

可以通过在地图上单击对应摄像机的图标显示来自所需要的摄像机的实时图像。

操作MPEG-4图像时的限制

通过本软件使用MPEG-4图像时有以下限制。操作本软件前阅读以下内容。

1. 在显示实时图像时

- 显示MPEG-4格式的实时图像时，开始的数秒钟(*)可能会黑屏幕。
 - 显示MPEG-4格式的实时图像时(通过切换摄像机频道等)
 - 放大MPEG-4图像时

例如：将摄像机的刷新闻隔选择为“3秒”时，MPEG-4图像将会以3秒钟的间隔刷新。

2. 回放记录的图像时

- 如果回放记录图像时进行以下操作，显示的回放时间可能会快数秒钟(*)。
 - 显示记录的MPEG-4图像时(通过切换摄像机频道等)
 - 放大MPEG-4图像时
(如果在暂停所记录的MPEG-4图像时进行放大操作，暂停图像后数秒钟的图像将会被放大。)
 - 如果回放MPEG-4图像时再次单击[回放]按钮
- 如果回放MPEG-4图像时进行以下操作回放将会以数秒钟间隔进行(*)。
 - 逆回放
 - 快速回放/快速后退
 - 逐帧后退

例如：将摄像机的刷新闻隔选择为“3秒”时，MPEG-4图像将会以3秒钟的间隔刷新。

- 如果两个记录顺序回放，前一个记录的最后数帧和后一个记录的最前数帧可能会重叠显示。
- 单击[跳过]按钮或者[反跳过]按钮时跳过点可能会以选择的时间量或者离下一个记录的第一帧比要跳过的点迟数秒钟(*)。
- 显示黑屏幕时以下操作不能进行。
 - 回放/逆回放
 - 快速回放/快速后退
 - 逐帧回放/逐帧后退
 - 下一段/上一段
 - 跳过/反跳过
 - 暂停
- 通过指定时间和日期回放MPEG-4图像时，回放将会从指定的时间和日期或者从下一个记录的第一帧后的数秒钟(*)开始。
- AVMD信息的ON/OFF设置与下一图像一致。

3. 下载记录图像时

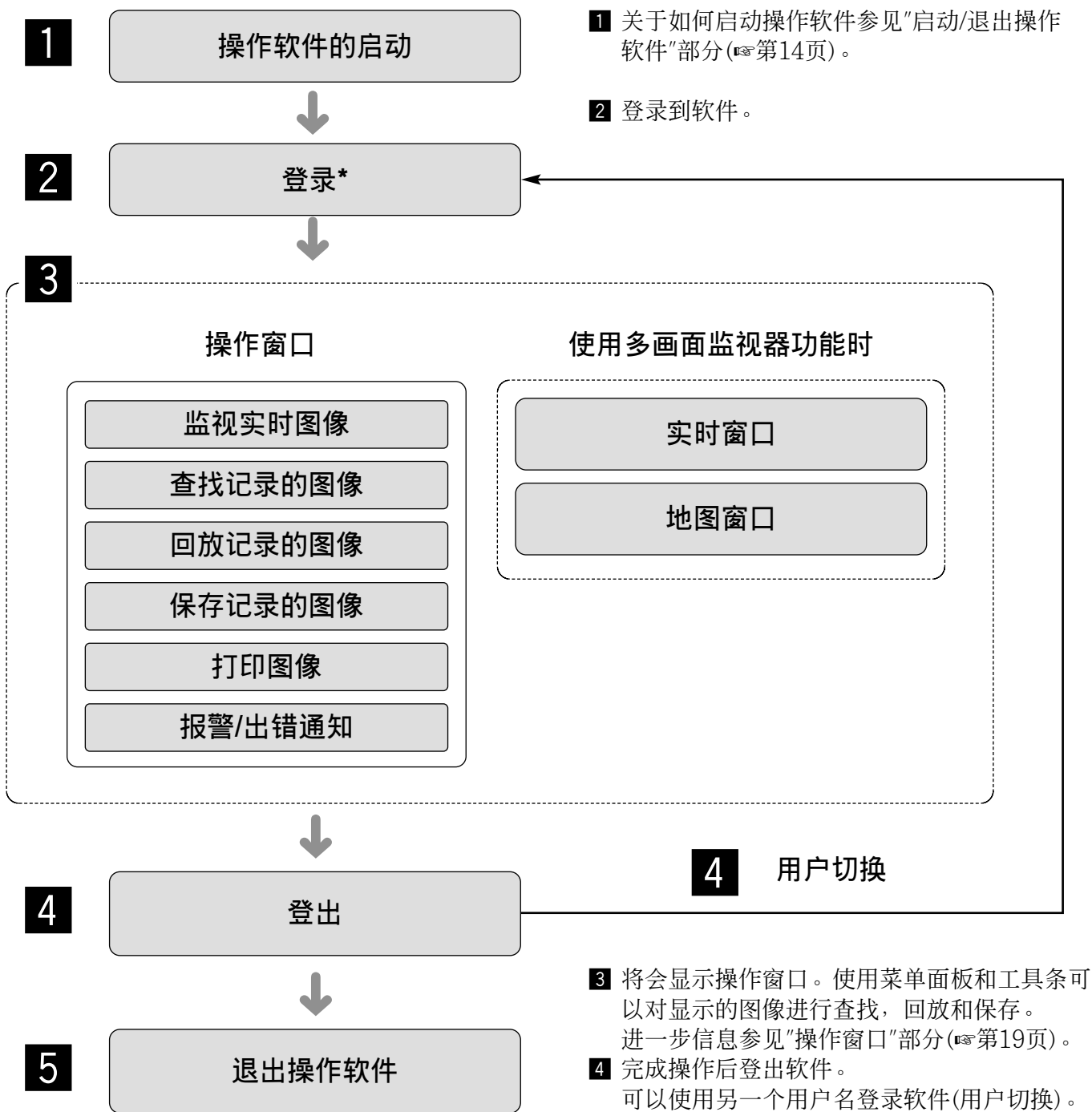
下载记录图像将会从指定的开始时间数秒钟(*)后的一点开始。

将下载时间访问设置得比摄像机上设置的刷新闻隔长一些。

重要：

时间(秒)和带星号(*)的间隔根据在摄像机上的刷新闻隔的设置(1至5秒钟)而有所不同。
要减少时间延迟，将摄像机上的刷新闻隔设置得短一些。
关于如何配置摄像机上的刷新闻隔参见摄像机的使用说明书。

操作流



1 关于如何启动操作软件参见“启动/退出操作软件”部分(☞第14页)。

2 登录到软件。

3 将会显示操作窗口。使用菜单面板和工具条可以对显示的图像进行查找，回放和保存。进一步信息参见“操作窗口”部分(☞第19页)。

4 完成操作后登出软件。可以使用另一个用户名登录软件(用户切换)。进一步信息参见“用户切换”部分(☞第18页)。

5 从操作软件退出。

* 电源频繁使用的用户需要使用自动登录功能在启动软件时登录。
只有管理员能够配置自动登录的设置。

注：

单击窗口中的按钮显示信息窗口时，参见“显示的信息和解决方法”部分(☞第91页)并且按照指示进行。

启动/退出操作软件

启动操作软件

步骤1

在“开始”菜单(“开始” - “程序” - “Panasonic” - “WV-ASM100 Series” - “Operation Software”)选择“Operation Software”或者双击桌面上的“Operation Software”图标可以启动操作软件。



→ 显示启动的斑点图像以后将会显示登录窗口。

步骤2

输入注册的用户名和密码。
操作软件安装刚刚完成后只有管理员是注册的。
将“用户名”和“密码”分别输入“ADMIN”和“12345”。



重要:

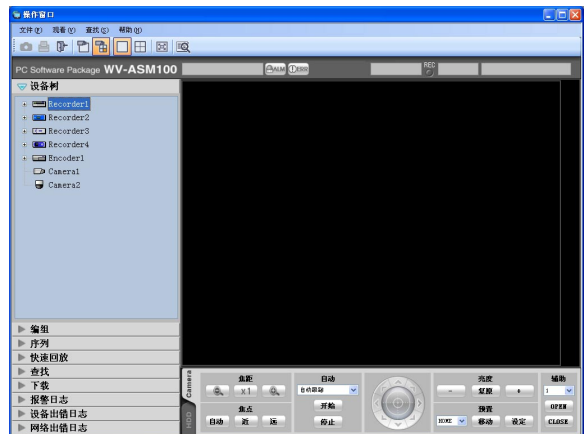
- 需要关闭设置软件才能打开操作软件。
设置软件关闭以前操作软件不能运行。
- 运行软件之前更改管理员密码可以提高安全性。
- 建议定期更改管理员密码。参见如何更改密码的说明(第17页)。

注:

每次登录到软件使用相同用户名的时候可以注册一个自动登录的用户。各个用户的“用户验证”的初始设置为“开”(需要输入用户名和密码)。只有管理员能够在设置软件中配置“用户验证”的设置。进一步的信息参见设置说明书(PDF)。

步骤3

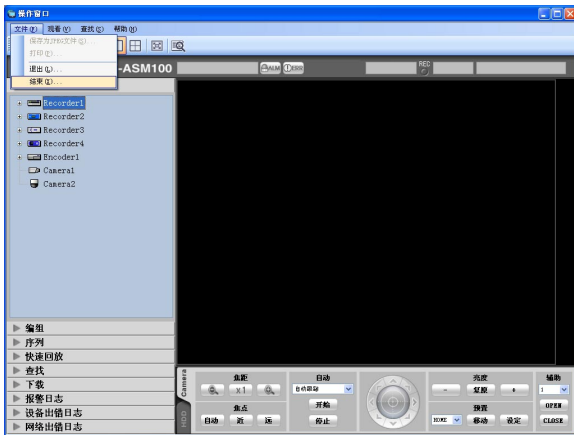
单击[确定]按钮。
→ 将会显示操作窗口。



退出操作软件

步骤1

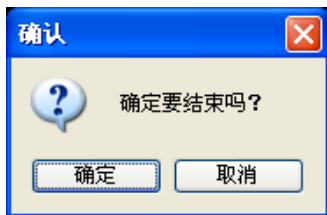
在菜单栏中从“文件(F)”中选择“结束(X)...”或者单击操作窗口右上方的[×]按钮。



→ 将会显示确认窗口。

步骤2

单击[确定]按钮。



→ 操作软件将会关闭。

用户管理

两种用户，管理员和注册用户，可以使用本软件管理。

只有管理员能够配置本软件的设置。注册用户登录到软件时，只有根据为该注册用户设置的用户等级可以使用的菜单才能显示。只有管理员能够配置注册用户的用户等级设置。关于如何配置用户等级设置参见设置说明书(PDF)。

重要：

使用此软件时，即使录像机也有用户日志功能，还是使用本软件的用户验证功能管理用户。

关于用户等级设置

可以为各个用户指定用户等级以便限制他们的操作功能。本软件可以为每个用户指定五个用户等级(LV1至LV5)中的一个。如果将“LV1”指定给某个用户，该用户就能够操作除配置以外的本软件的全部功能。管理员可以通过给每个用户指定“LV2”至“LV5”的用户等级来决定该用户能够进行什么操作功能。

以下功能可以根据用户等级进行限制。

初始值：

功能	LV1	LV2	LV3	LV4	LV5
显示当前设置	○	-	-	-	-
报警复位/出错复位	○				
以JPEG文件打印/保存	○	○			
下载	○	○			
手动记录	○				
录像机控制	○	○	○		
预置位置注册	○	○	○	○	
摄像机控制	○	○	○	○	
音频(通话)	○	○	○	○	
显示报警日志	○	○	○	○	
显示设备出错日志	○	○	○	○	
显示网络出错日志	○	○	○	○	

密码有效期

密码有效期(31天/92天/184天)可以由管理员决定。
如果在超过有效期以后试图登录，将会显示“修改密码”信息窗口。



注：

即使有效期已经超过，密码仍然有效。但是在用户每次登录时都会显示信息窗口。

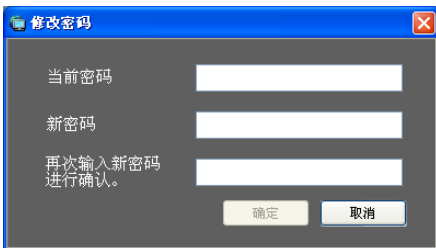
修改密码

当显示信息窗口时修改密码可以提高安全性。



步骤1

在信息窗口单击[确定]按钮。
→ 将会显示“修改密码”窗口。



■ 当前密码

输入当前密码。
所输入的密码将会以“*”显示。

■ 新密码

输入新密码。所输入的密码将会以“*”显示。
最多输入4至8个字母数字字符。

■ 再次输入新密码进行确认。

再次输入新密码。务必输入相同的密码。
所输入的密码将会以“*”显示。

■ [确定]按钮

单击此按钮可以应用并且保存新密码。(窗口将会关闭。)所有输入完成前不能单击[确定]按钮。

■ [取消]按钮

单击此按钮可以取消输入。(窗口将会关闭。)

步骤2

完成“修改密码”窗口的全部输入栏后单击[确定]按钮。

→ 新密码将会应用并且保存。

重要：

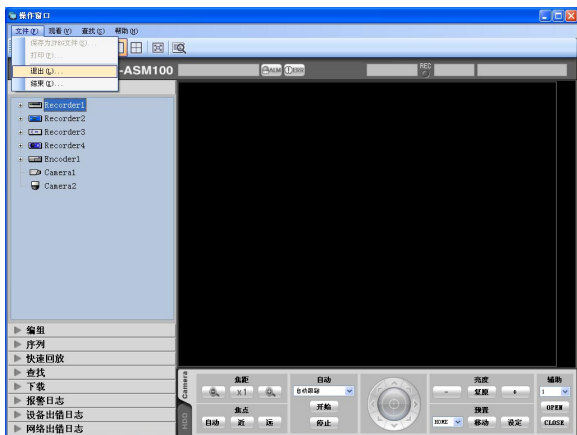
关于如何更改管理员密码参见设置说明书(PDF)。

用户切换

可以切换用户。

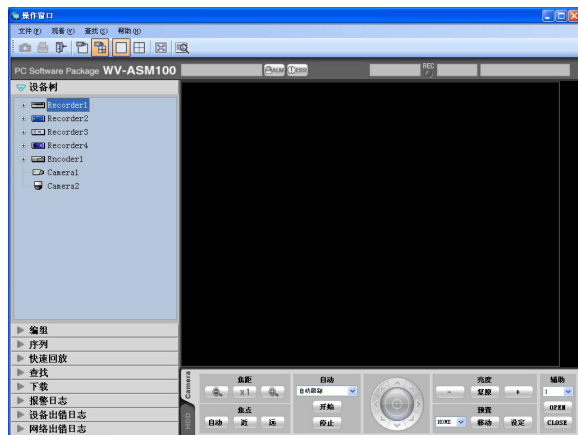
步骤1

在菜单栏中从“文件(F)”中选择“退出(L)...”或者双击工具栏的[退出]图标。



步骤4

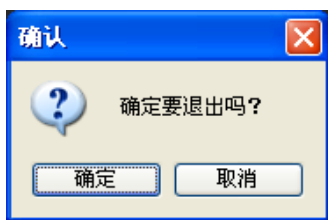
单击[确定]按钮。
→ 将会显示操作窗口。



→ 将会显示确认窗口。

步骤2

单击[确定]按钮。



→ 将会显示“登录”窗口。

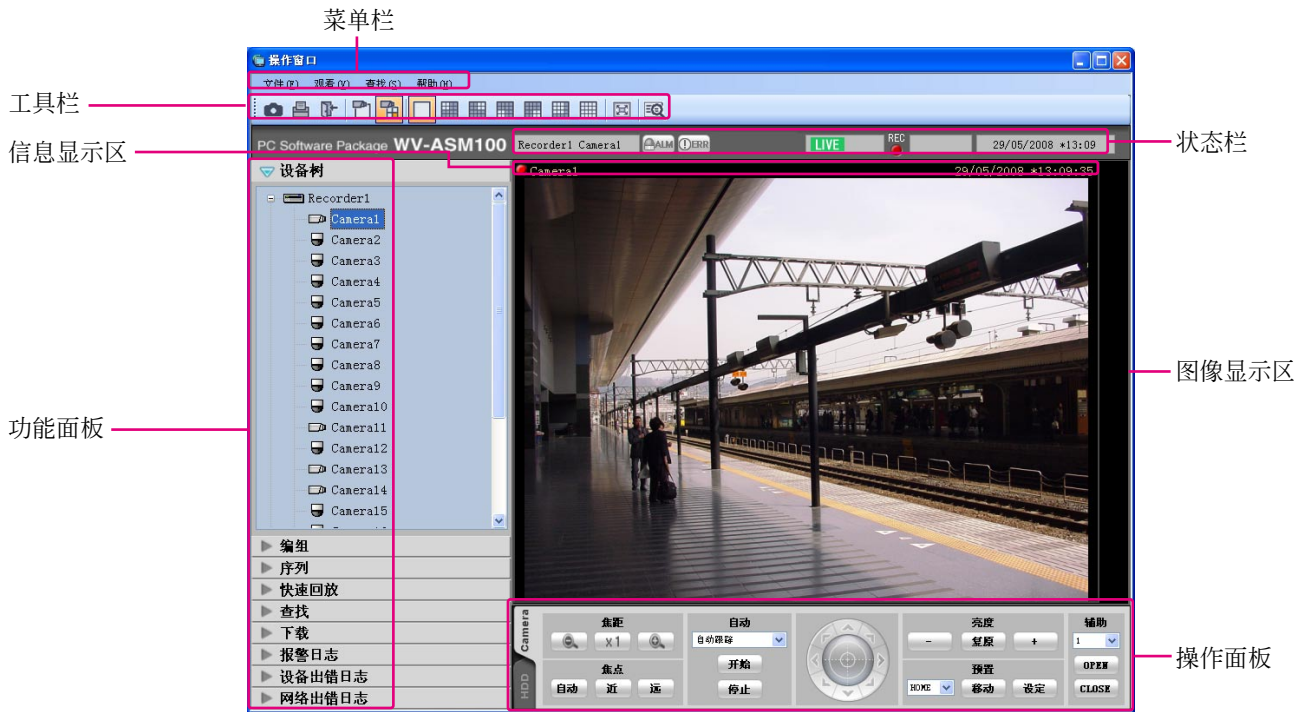
步骤3

输入注册的用户名和密码。



操作窗口

登录到操作软件后将会显示操作窗口。以下是关于操作窗口中显示的各项的说明。



■ 菜单栏

菜单项目位于菜单栏上。关于菜单栏(☞第20页)的进一步信息参见说明书。

■ 工具栏

菜单项目的快捷图标位于工具栏上。关于工具栏(☞第20页)的进一步信息参见说明书。

■ 状态栏

以下状态将会显示在状态栏上。

- 显示当前显示的图像的状态(实时/回放/SD记忆卡数据)
- 当前回放的图像的回放速度
- 录像机(编码器)标题/摄像机标题
- 录像机状态(记录/复制/删除数据)
- 发生报警/发生错误
- 摄像机的SD记忆卡中有或者没有SD记忆卡数据
- 时间和日期

关于状态栏(☞第21页)的进一步信息参见说明书。

■ 功能面板

功能面板在操作窗口的左边。单击功能面板上所需要功能的功能条时，将会显示相应的功能面板。关于功能面板(☞第24页)的进一步信息参见说明书。

■ 图像显示区

图像将会在所选择的屏幕类型(1/4/9/16画面)下显示。单击工具栏上的快捷图标就可以改变屏幕类型。右击该区域时将会显示弹出菜单。(仅当在单画面右击时才能在显示的弹出菜单上进行选择。)关于弹出菜单(☞第27页)的进一步信息参见说明书。发生报警/错误时，关于报警/错误的说明将会显示在操作窗口的弹出窗口(通知窗口)中。关于报警/出错通知窗口(☞第75页)的进一步信息参见说明书。

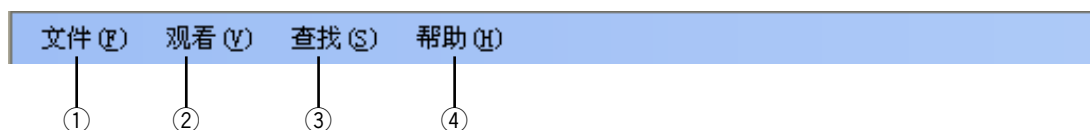
■ 信息显示区

当前显示的图像的信息，如时间和日期，摄像机标题和录像机状态等，将会显示在此区域。
进一步信息参见“信息显示区”部分(第28页)。

■ 操作面板

摄像机和录像机可以在此面板上操作。关于摄像机操作面板的进一步信息参见说明书(第28页)关于回放操作面板的进一步信息参见说明书(第30页)。

菜单栏



① 文件(F)

包括以下菜单：“保存为JPEG文件”，“打印”，“退出”和“结束”。

注：

从右击显示的弹出菜单中还可以使用“保存为JPEG文件”和“打印”。

② 观看(V)

包括以下菜单：“功能面板”，“操作面板”，“摄像机/时间和日期”，“显示AVMD信息”，“选择摄像机”，“区域数”，“全屏幕显示”，“实时窗口”和“地图窗口”。

注：

- 只有与AVMD兼容的型号才能显示AVMD信息。
参见随机提供的“各个兼容设备可用的功能清单”(PDF)。
- 仅当在单画面上显示图像时才能显示AVMD信息。
- 通过ND200或者ND300显示图像(MPEG-4)时不能显示AVMD信息。

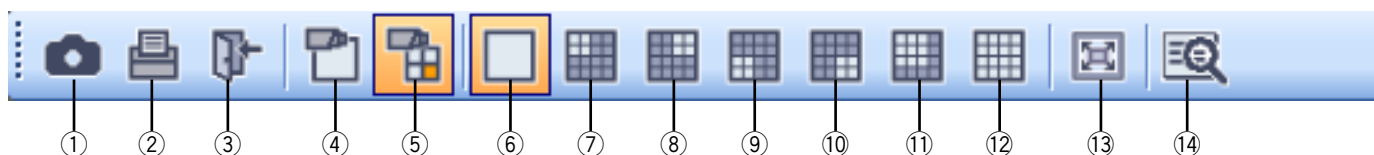
③ 查找(S)

包括快捷菜单以便打开“查找”窗口。

④ 帮助(H)

包括“版本信息”。

工具栏



① [保存为JPEG文件]图标

单击此图标可以用JPEG文件保存当前显示的图像。

② [打印]图标

单击此图标可以打印当前显示的图像。

③ [退出]图标

单击此图标可以登出本软件。单击此图标后将显示登录窗口。

④ [单画面显示]图标

在地图上单击设备树或者摄像机图标时，将会在单画面上显示实时图像。

⑤ [显示选择区域]图标

在地图上单击设备树或者摄像机图标时，实时图像将会在所选择的框中显示。

⑥ [1]图标

单击此图标可以在单画面上显示图像。

⑦ [4A]图标

单击此图标可以在16画面的左上方的4个区域显示图像。

⑧ [4B]图标

单击此图标可以在16画面的右上方的4个区域显示图像。

⑨ [4C]图标

单击此图标可以在16画面的左下方的4个区域显示图像。

⑩ [4D]图标

单击此图标可以在16画面的右下方的4个区域显示图像。

⑪ [9]图标

单击此图标可以在16画面的左上方的9个区域显示图像。

⑫ [16]图标

单击此图标可以在16画面上显示图像。

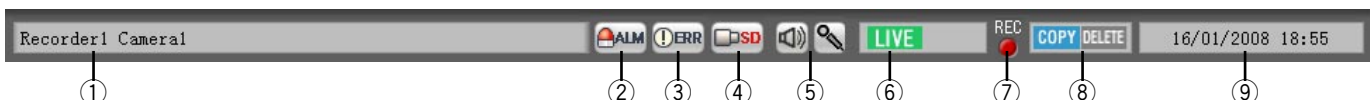
⑬ [全屏幕]图标

单击此图标可以用全屏幕显示当前要显示的图像。

⑭ [查找]图标

单击此图标可以显示“查找”窗口。
关于“查找窗口”(第32页)的进一步信息参见说明书。

状态栏




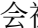
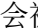
重要：

检查所使用的模型与各个功能是否兼容。
参见随机提供的“各个兼容设备可用的功能清单”。



① 录像机标题/摄像机标题

当前显示图像的信号源(录像机(编码器)标题和摄像机标题)将会在此区域显示。




② [ALM]按钮

执行紧急记录或者发生报警时，按钮  将会变为 。单击按钮  时报警行动将会被取消。

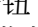
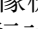
注：

- 如果所使用的录像机为WJ-ND300或者WJ-HD300，错误行动也将会被取消。
- 如果所使用的录像机为WJ-ND300或者WJ-HD300，即使在进行了紧急记录时按钮  也不会变为按钮 。



③ [ERR]按钮

发生错误时按钮  将会变为 。单击按钮  时错误行动将会被取消。

注：

- 如果所使用的录像机为WJ-ND300或者WJ-HD300，单击按钮  时报警行动将会被取消。
- 如果所使用的录像机为WJ-HD300，即使单击按钮  时错误行动也不会被取消。
在这种情况下，关于如何取消错误行动参见所使用的录像机的使用说明书。




④ [SD]按钮

如果连接到录像机的摄像机中分SD记忆卡中有记录的图像，[SD]按钮上的“SD”字样将会以红色显示。单击按钮时，记录在SD记忆卡中的图像将会传送到录像机。



重要：

- 如果没有设置SD记忆卡的记录速率，将不会显示SD记忆卡数据获取按钮。关于如何设置SD记忆卡的记录速率参见所使用的录像机的使用说明书。
- 紧急记录时不能获取SD记忆卡数据。关于紧急记录的进一步信息参见所使用的录像机的使用说明书。
- 按照所使用的录像机，开始获取SD记忆卡数据时全部登录用户将会被强制登出，当前所进行的来自全部摄像机的图像的记录都将停止。

注：


- SD记忆卡中没有记录图像时[SD]按钮上的“SD”字样将会以蓝色显示。
- 如果在“SD”字样将会以蓝色显示时单击[SD]按钮，本软件将会检查SD记忆卡中是否有记录图像。按照所使用的录像机的型号，保存在SD记忆卡上的图像将会传送到录像机。
- 如果在“SD”字样将会以红色显示时单击[SD]按钮，SD记忆卡中记录的图像将会传送到录像机(SD记忆卡数据)。



⑤ [音频接收]按钮/ [音频传送]按钮

 [音频接收]:单击此按钮可以接通/关断音频接收(从摄像机向电脑)。显示时，听不到音频。


注：

- 右击此按钮时将会显示弹出菜单。可以通过从显示的弹出菜单中选择“高”，“中”或者“低”来改变音频接收的音量水平。
- 在多画面屏幕上显示图像时，将会听到在左上区域显示的图像的相关音频。选择了其他区域时，虽然此按钮将会消失，仍将听到左上区域显示的图像的相关音频。

- 如果音频正在由另外一个用户传送到相同的摄像机，此按钮将会变为 (按钮将会变得不可用。)而且音频听不见。(按照所使用的型号即使在传送音频时也能够听见音频。参见随机提供的“各个兼容设备可用的功能清单”(PDF)。)



 [音频传送]:单击此按钮可以接通/关断音频传送/(从电脑向摄像机)。显示时，将听不到音频。

注：


- 音频传送的音量水平不能改变。(按照所使用的型号，音频传送的音量水平可以通过配置摄像机的设置进行调整。)
- 在多画面屏幕上显示图像时源于多画面屏幕左上区域显示的图像的音频将会被传送。选择了其他区域时，虽然此按钮将会消失，源于多画面屏幕左上区域显示的图像的音频仍然将会被传送到摄像机。
- 如果音频正在由另外一个用户传送到相同的摄像机，此按钮将会变为 (按钮将会变得不可用。)而且音频听不见。
- 每次最多可以传送5分钟音频。到达5分钟时音频接收将会自动打开。
单击[音频传送]按钮，可以再次传送音频。

⑥ [LIVE]/ [回放]/ [SD回放]

将会指示当前显示的图像的类型(实时/回放/SD记忆卡数据回放)。


 [Step 1] -  [Step 7]


指示回放速度。


 [Step 1]: 正常回放速度


 [Step 2]: 大约4倍回放速度

 [Step 3]: 大约8倍回放速度

 [Step 4]: 大约16倍回放速度

 [Step 5]: 大约32倍回放速度


 [Step 6]: 大约48倍回放速度


 [Step 7]: 大约96倍回放速度

⑦  /  [录像]指示灯

执行当前所选择的图像记录时此指示灯点亮为红色。

⑧  [COPY]/  [DELETE]

 [COPY]: 指示正在执行图像数据复制。



 [DELETE]: 指示正在执行图像数据删除。

⑨ 时间和日期

显示实时图像时，将会显示所选择设备的时间和日期。除了一些设备是显示直接来自摄像机的图像或者显示未注册到录像机的摄像机的图像时，将不会显示时间和日期。

进一步的信息参见随机提供的“各个兼容设备可用的功能清单”。

显示记录图像时，显示记录时间和日期。

如果在“时间格式”(☞设置说明书(PDF))选择了“24小时”，将不会显示  /  。

使用夏时制时时间和日期后面将会跟一个星号“*”。

功能面板

使用位于操作窗口左边的功能面板时，可以进行以下操作。

- 显示设备树(以树形图显示所连接设备的图标)，和通过单击所需要的摄像机图标
- 编组显示
- 序列显示
- 快速回放
- 查找
- 下载
- 显示报警日志
- 显示设备出错日志
- 显示网络出错日志

单击其中的一个功能条时，将会打开相应的功能面板。(不能同时打开两个以上面板。)



注：

关于如何操作各个功能面板的说明参见下文。

设备树面板	确认注册的设备(☞第39页)
编组面板	显示来自摄像机的注册为一编组的图像(编组显示)(☞第43页)
序列面板	显示来自注册为顺序编组的摄像机的图像(序列显示)(☞第44页)
快速回放面板	使用“快速回放”面板回放图像(☞第53页)
查找面板	使用“查找”面板回放记录图像(☞第61页)
下载面板	下载记录的图像(☞第62页)
报警日志面板	“报警日志”面板(☞第82页)
设备出错日志面板	“设备出错日志”面板(☞第83页)
网络出错日志面板	“网络出错日志”面板(☞第83页)

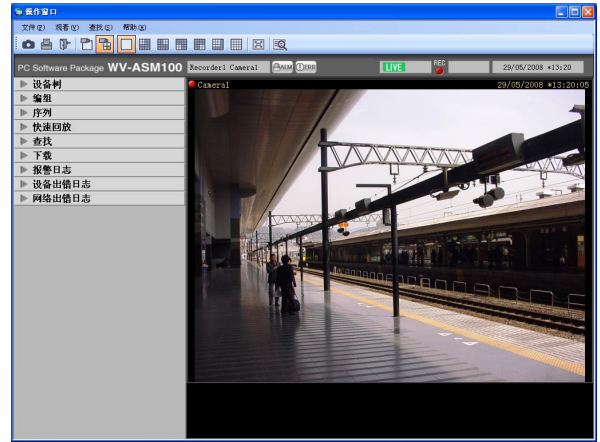
操作窗口的分布图

可以隐藏操作面板和操作窗口的功能面板如下所示。
进一步信息参见“菜单栏”部分(第20页)。

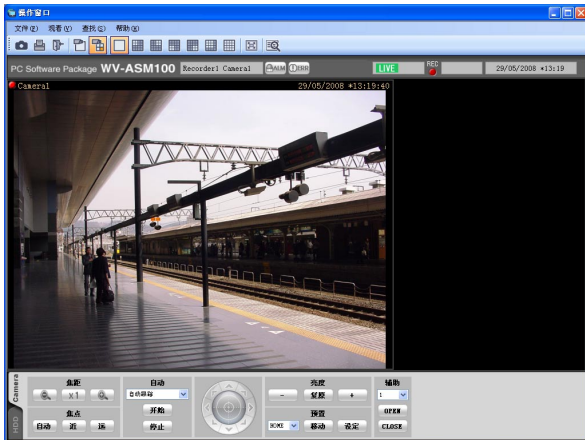
■ 没有操作面板和功能面板



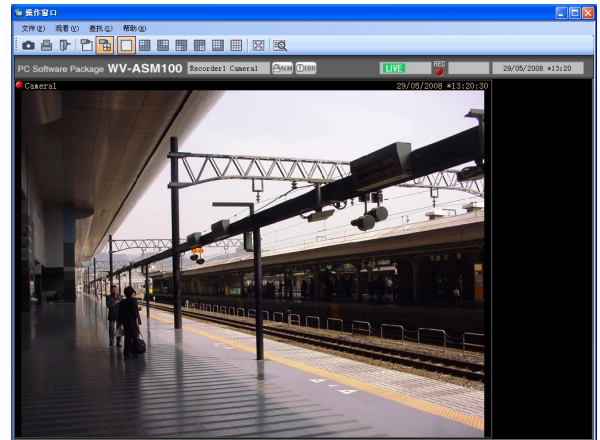
■ 没有操作面板



■ 没有功能面板

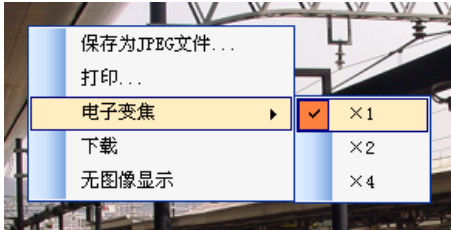


■ 操作面板和功能面板



弹出菜单

右击图像显示区域时，将会显示弹出菜单。（*仅当在单画面右击时才能在显示的弹出菜单上进行选择。）



■ 保存为JPEG文件...*

选择此项可以用JPEG文件保存当前显示的图像。

注：

如果管理员决定限制该用户的用户等级以JPEG文件保存图像，将不显示弹出菜单上的“保存为JPEG文件...”项目。
关于用户等级的进一步信息参见“关于用户等级设置”部分(第16页)。

■ 打印...*

选择此项可以打印当前显示的图像。

注：

选择此项可以打印当前显示的图像。
如果管理员决定限制该用户的用户等级打印图像，将不显示弹出菜单上的“打印...”项目。
关于用户等级的进一步信息参见“关于用户等级设置”部分(第16页)。

■ 电子变焦*

选择此项可以放大当前显示的图像。可以选择“×1”，“×2”和“×4”。

■ 下载*

选择此项可以打开“下载”面板。当前显示的图像的信息(录像机标题/摄像机标题/时间和日期)将会显示在打开的“下载”面板上。

注：

- 如果管理员决定限制该用户的用户等级下载记录的图像，将不显示弹出菜单上的“下载”项目。关于用户等级的进一步信息参见“关于用户等级”部分(第16页)。
- 显示实时图像时，不能选择弹出菜单上的“下载”项目。

■ 无图像显示

清除当前显示的图像。

信息显示区

当前显示的图像的信息，如时间和日期，摄像机标题和录像机状态等，将会显示在此区域。



① REC指示灯

记录当前选择的图像时此指示灯点亮。

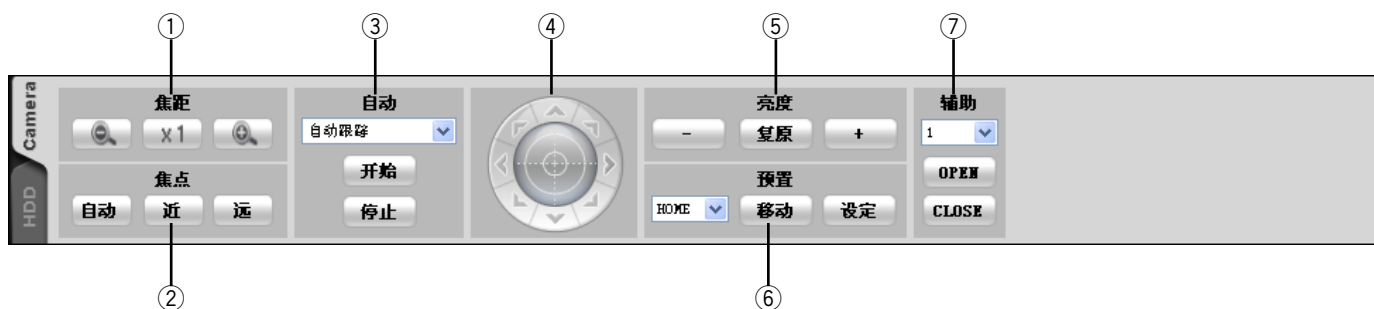
② 摄像机标题

摄像机标题将会作为当前显示的图像的信号源显示。

③ 时间和日期

将会显示时间和日期。除了一些设备是显示直接来自摄像机的图像或者显示未注册到录像机的摄像机的图像时，将不会显示时间和日期。使用夏时制时时间和日期后面将会跟一个星号“*”。

摄像机操作面板



注：

- 摄像机操作面板仅对与所选择图像对应的摄像机起作用。
- 如果管理员决定限制该用户的用户等级操作摄像机，将不显示摄像机操作面板。

重要：

检查各个功能是否与所使用的设备兼容。

进一步的信息参见随机提供的“各个兼容设备可用的功能清单”。

① 焦距

单击[-](广角)按钮或者[+](望远)按钮可以停止变焦。

单击[x1]按钮时缩放比例将会复位。

② 焦点

单击[自动]按钮可以执行自动聚焦功能。

通过单击[近]按钮或者[远]按钮可以手动调整聚焦。

注：

可以使用有鼠标的滚轮进行缩放。

③ 自动

从以下选择自动功能。

自动跟踪：摄像机自动跟踪在图像显示区的运动物体。

自动摇动：摄像机自动从事先设置的开始点移动到结束点。

预置序列：摄像机自动按照事先预置的位置编号顺序移动。

分类：摄像机自动从当前位置移动到最近的预置位置。

巡逻进行：摄像机自动按照事先设置的轨迹运行。

单击[开始]按钮时，所选择的自动功能将会开始。

单击[停止]按钮时，所选择的自动功能将会停止。

注：

仅当所使用的摄像机具有这些功能时自动功能才有效。关于摄像机自动功能的进一步信息参见所使用摄像机的使用说明书。

④ 控制板

单击控制板周围的按钮可以将摄像机向单击的方向移动(摇动/俯仰)。单击控制板内也可以调整所显示的实时图像的垂直/水平位置(摇动/俯仰)。单击控制板的位置离控制板中心越远，摇动/俯仰的速度将会越快。

注：

- 仅当所使用的摄像机是PTZ摄像机时才能摇动和俯仰。
 - 单击图像显示区中的一点可以将摄像机向所点击的方向移动(摇动/俯仰)。
-

⑤ 亮度

单击[-](暗)按钮或者[+](亮)按钮可以调整亮度。

单击[复原]按钮可以复位亮度。

⑥ 预置

从以下选择一个预置编号。

HOME/1至256

选择预置编号后单击[移动]按钮。摄像机将会移动到所选择的预置位置。

如果选择预置编号后单击[设定]按钮，当前位置将会注册为所选择预置位置编号的预置位置。

注：

- 仅当所使用的摄像机是PTZ摄像机时才有预置位置功能。
 - 将“HOME”选择为预置位置编号时不能注册位置。
 - 仅当管理员决定不限制该用户的用户等级操作摄像机时才能注册预置位置。关于用户等级的进一步信息参见“关于用户等级设置”部分(第16页)。
 - 关于可用的预置位置编号的进一步信息参见录像机和摄像机的使用说明书。
-

⑦ 辅助

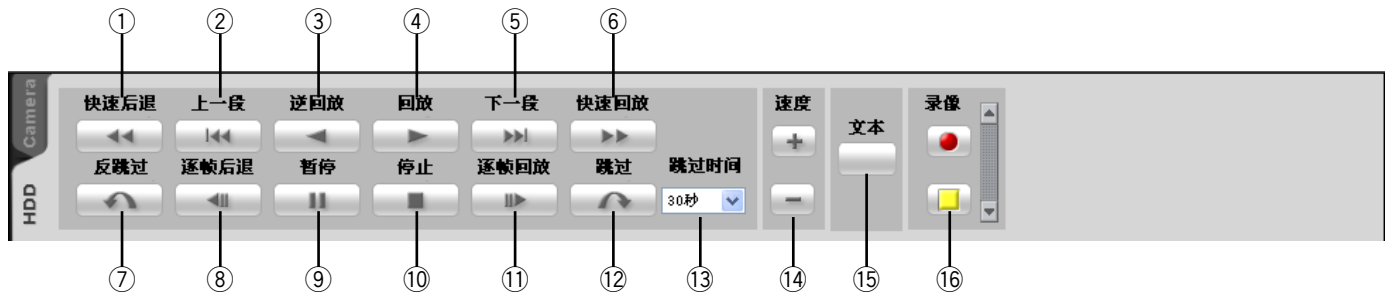
从以下选择一个AUX OUT插口。

1/2/3

单击[OPEN]按钮时所选择的AUX OUT插口将会打开。

单击[CLOSE]按钮时所选择的AUX OUT插口将会关闭。

回放操作面板



注：

- 如果管理员决定限制该用户的用户等级回放记录的图像，将不显示回放操作面板。关于用户等级的进一步信息参见“关于用户等级设置”部分(第16页)。
- 显示来自未在录像机注册的摄像机的图像时回放操作面板将不会显示。
- 在多画面上显示图像时，在多画面各个区域上显示的图像将会由回放操作面板同时控制。

重要：

检查各个功能是否与所使用的设备兼容。
进一步的信息参见随机提供的“各个兼容设备可用的功能清单”。

① [快速后退]按钮

将会进行快速反向回放。
每次按下此按钮时，快速反向回放的速度将会按照以下次序改变：Step 2(大约4×) → Step 3(大约8×) → Step 4(大约16×) → Step 5(大约32×) → Step 6(大约48×) → Step 7(大约96×)

② [上一段]按钮

在跳过前一个记录的图像后将会开始回放。

③ [逆回放]按钮

将会进行记录图像的反向回放。
快速回放或者反向快速回放时按此按钮，反向回放将会以正常速度开始。

④ [回放]按钮

将会进行记录图像的回放。
快速回放或者反向快速回放时按此按钮，回放将会以正常速度开始。

⑤ [下一段]按钮

在跳过下一个记录的图像后将会开始回放。
回放最后一个记录图像的时候按此按钮，当前的回放将会继续。

⑥ [快速回放]按钮

将会进行快速回放。
每次按下此按钮时，快速回放的速度将会按照以下次序改变：Step 2(大约4×) → Step 3(大约8×) → Step 4(大约16×) → Step 5(大约32×) → Step 6(大约48×) → Step 7(大约96×)

注：

播放MPEG-4图像时，有些帧可能不显示。反向回放将会以摄像机设置的刷新闻隔进行。

⑦ **[反跳过]按钮**

在跳过设置的退回时间点后将开始回放。

注：

- 如果回放点在记录图像的开始点或者结束点，此按钮不起作用。
 - 如果记录图像的时间和日期在转换到夏时制的时间附近，此按钮有时可能不起作用。
 - 如果在回放MPEG-4图像时按此按钮，跳过点可能比所选择时间量的跳过点迟数秒钟。
-

⑧ **[逐帧后退]按钮**

暂停时单击此按钮将会显示前一帧。

注：

播放MPEG-4图像时，有些帧可能不显示。逐帧反向回放将会以摄像机设置的刷新闻隔进行。

⑨ **[暂停]按钮**

回放时单击此按钮回放将会停止。暂停时单击此按钮回放将会重新开始。

⑩ **[停止]按钮**

回放将会停止而实时图像将会显示。

⑪ **[逐帧回放]按钮**

暂停时单击此按钮将会显示下一帧。

⑫ **[跳过]按钮**

在跳过设置的前向时间点后将开始回放。

注：

- 如果回放点在记录图像的开始点或者结束点，此按钮不起作用。
 - 如果记录图像的时间和日期在转换到夏时制的时间附近，此按钮有时可能不起作用。
 - 如果在回放MPEG-4图像时按此按钮，跳过点可能比所选择时间量的跳过点迟数秒钟。
-

⑬ **跳过时间**

从以下选择跳过的时间量。

30秒/1分钟/5分钟/10分钟/30分钟/60分钟

⑭ **速度**

在WJ-HD300的单画面上显示回放记录的图像时单击[-]按钮或者[+]按钮可以调整回放图像的图像刷新闻隔。

单击[-]按钮时图像刷新闻隔将会变得较长。

单击[+]按钮时图像刷新闻隔将会变得较短。

⑮ **[文本]按钮**

在单画面上显示记录图像时，将会附加文本信息。暂停回放时单击此按钮将会显示“文本编辑”窗口。关于“文本编辑”窗口的进一步信息参见第68页。

⑯ **[录像 - 开始]/[录像 - 停止]按钮**

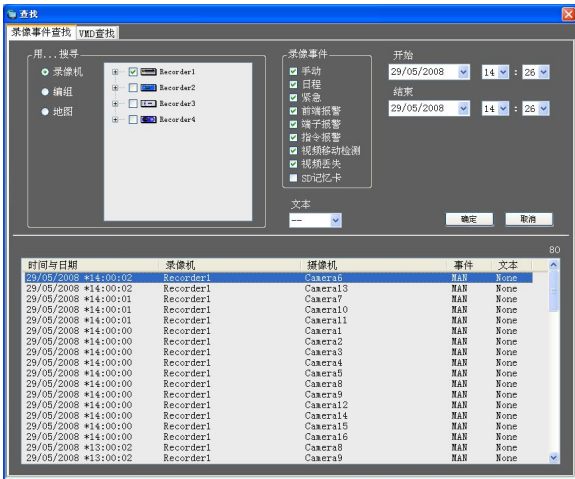
手动记录将会开始或者停止。

查找窗口

如果在“查找(S)”菜单栏中选择了“查找(S)...”或者在工具栏中单击了[查找]图标，将会打开另外一个窗口并且显示“查找”窗口。查找功能包括“录像事件查找”和“VMD查找”。

■ 录像事件查找标签

此标签通过指定例如录像事件等查找条件从录像机的记录图像中查找图像。



■ 用...搜寻

从以下选择查找目标。

录像机：选择录像机为查找目标。选择“录像机”以后，录像机将会以树状图显示。在选择框中打勾选择需要查找的录像机和摄像机。

编组：选择编组为查找目标。选择“编组”以后，将会显示编组清单。在选择框中打勾选择需要查找的编组。

地图：选择地图为查找目标。选择“地图”以后，将会显示地图清单。在选择框中打勾选择需要查找的地图。

■ 录像事件

选择需要查找的录像事件类型。

手动：选择查找通过手动记录所记录的图像。

日程：选择查找通过日程记录所记录的图像。

紧急：选择查找通过紧急记录所记录的图像。

前端报警：选择查找发生位置报警时所记录的图像。

端子报警：选择查找发生终端报警时所记录的图像。

指令报警：选择查找发生命令报警时所记录的图像。

视频移动检测：选择查找视频移动检测时所记录的图像。

视频丢失：选择查找通过视频信号丢失的图像。

SD记忆卡：选择查找SD记忆卡数据。

注：

只有“SD记忆卡”不能与其他录像事件类型一起选择。要查找SD记忆卡数据，单独选择“SD记忆卡”。

■ 文本

可以仅用或者不用文本信息查找记录图像。

选择“Added”或者“None”。

选择“--”时，查找将会忽略用或者不用文本信息。

■ 开始

在“Jan/01/2005”和“Dec/31/2034”之间选择开始时间。从“AM12”至“PM11”之间选择小时。从“00”至“59”中选择分钟。

■ 结束

在“Jan/01/2005”和“Dec/31/2034”之间选择结束时间。从“AM12”至“PM11”之间选择小时。从“00”至“59”中选择分钟。

注：

如果所使用的软件为欧洲规格的，从以下选择开始时间和结束时间。

日期：在“01/01/2005”和“31/12/2034”之间

小时：在“0”和“23”之间

分钟：在“00”和“59”(步长1分钟)之间

■ [确定]按钮

单击此按钮开始查找。

■ [取消]按钮

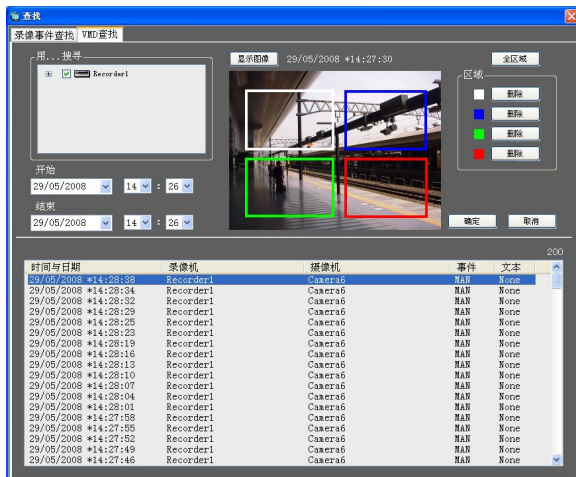
单击此按钮取消所编辑的查找条件并且关闭“查找”窗口。

■ 查找结果数

将会显示查找结果数。

■ VMD查找标签

此标签从录像机的记录图像中查找包含运动的图像的时间和日期。
仅ND400有此功能。
如果注册了ND400，将会显示VMD查找标签。



■ 用...搜寻

选择要查找的录像机和摄像机。

■ 开始

在“Jan/01/2008”和“Dec/31/2034”之间选择开始时间。从“AM12”至“PM11”之间选择小时。从“00”至“59”中选择分钟。

■ 结束

在“Jan/01/2008”和“Dec/31/2034”之间选择结束时间。从“AM12”至“PM11”之间选择小时。从“00”至“59”中选择分钟。

■ 查找结果清单

查找结果将会以清单形式显示。单击一个结果时，“查找”窗口将会关闭，所选择的图像将会在单画面上显示。

所选择的结果开始回放时，关于所选择的结果的说明将会显示在操作窗口的查找面板上。

注：

查找结果数为“0”时，不显示图像。

注：

如果所使用的软件为欧洲规格的，从以下选择开始时间和结束时间。

日期：在“01/01/2008”和“31/12/2034”之间

小时：在“0”和“23”之间

分钟：在“00”和“59”（步长1分钟）之间

■ [显示图像]按钮

从录像机导入开始时间和日期的图像。

■ 图像区域

显示从录像机导入的图像。

通过在图像区托拽指定要查找的区域。可以指定多达4个区域。

■ [全区域]按钮

选择全区域进行查找。

■ [删除]按钮

删除彩色相同的区域。

■ [确定]按钮

单击此按钮开始查找。

■ [取消]按钮

单击此按钮取消所编辑的查找条件并且关闭“查找”窗口。

■ 查找结果数

将会显示查找结果数。

■ 查找结果清单

查找结果将会以清单形式显示。单击一个结果时，“查找”窗口将会关闭，所选择的图像将会在单画面上显示。

所选择的结果开始回放时，关于所选择的结果的说明将会显示在操作窗口的查找面板上。

注：

查找结果数为“0”时，不显示图像。

报警/出错通知

发生报警或者错误时将会显示一个弹出窗口(通知窗口)。



■ 报警通知

发生报警的通知。



■ 出错通知

发生录像机错误或者网络错误的通知。

多画面监视器功能概述

多画面监视器功能最多可以使用三台电脑的监视器，并且可以同时显示操作窗口，实时窗口和地图窗口。

重要：

需要在所使用的电脑上安装一块附加所显示卡才能使用多画面功能。

注：

由设置软件决定是否提供实时窗口。进一步的信息参见设置说明书(PDF)。

以下是使用多画面功能的例子。

■ 1台电脑监视器(不使用实时窗口)



使用单一电脑监视器时，通过操作窗口和地图窗口操作不使用实时窗口是适当的。

■ 2台电脑监视器(使用实时窗口)



<使用两台电脑监视器时>

操作时在两台电脑监视器之一上显示操作窗口和地图窗口而在另一台电脑监视器上显示实时窗口较好。

■ 3台电脑监视器(使用实时窗口)

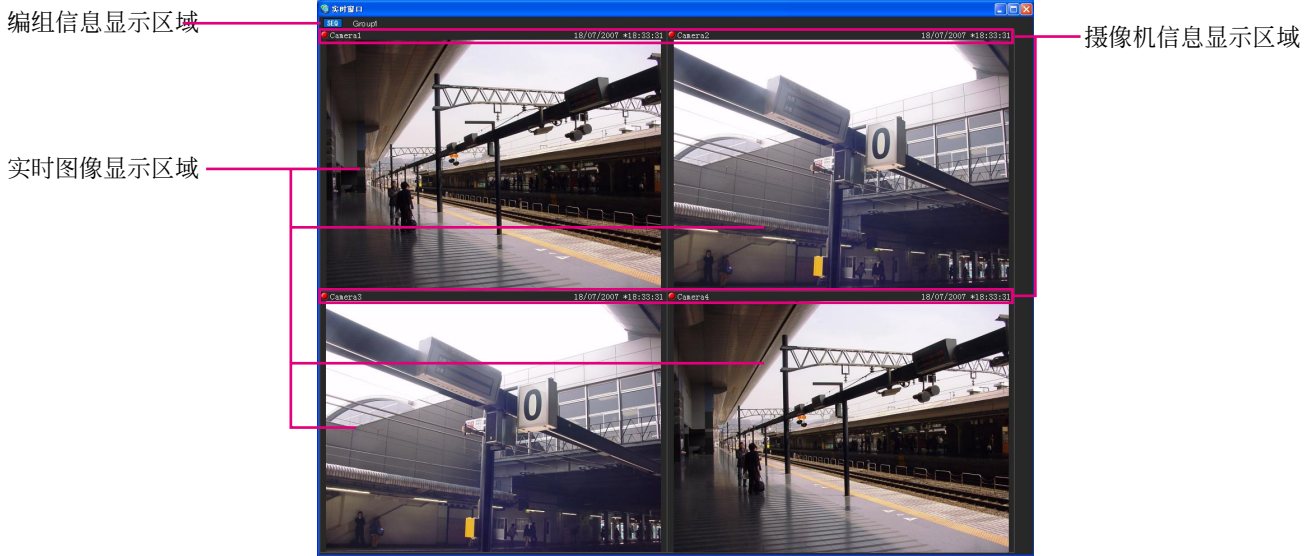


<使用三台电脑监视器时>

操作时在三台电脑监视器上分别显示操作窗口，实时窗口和地图窗口较好。

实时窗口

以下是关于在实时窗口上显示的各项的说明。



■ 编组信息显示区域

将会显示序列状态和编组标题。进一步信息参见以下“编组信息显示区域”部分。

■ 摄像机信息显示区域

将会显示记录，发生报警和摄像机标题的状态。进一步信息参见以下“摄像机信息显示区域”部分。

■ 实时图像显示区域

将会通过编组显示或者序列显示来显示实时图像。还可以自动显示来自发生报警的摄像机的实时图像。关于如何配置设置参见设置说明书(PDF)。

编组信息显示区域

注：

当设置配置成自动显示来自发生报警的摄像机的实时图像时，显示来自该摄像机的实时图像时，将不会显示编组信息显示区域。



■ [SEQ]

指示当前正在进行序列显示。正在进行序列显示时，将会显示 **SEQ** 指示。序列显示暂停时，将会显示 **SEQ** 指示。进行编组显示时，将不会显示此指示。


■ 编组标题

将会显示编组标题。

摄像机信息显示区域



① REC指示灯/报警指示灯

将当前显示的图像进行记录时此指示灯将会点亮。将设置配置成自动显示发生报警的摄像机的实时图像时，REC指示灯将会转变为报警指示灯 。

② 摄像机标题

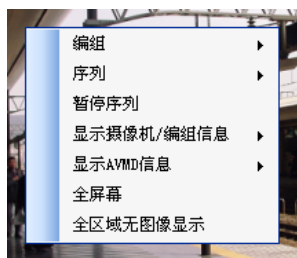
将会显示摄像机标题。

③ 时间和日期

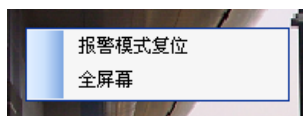
将会显示时间和日期。将本软件配置成报警发生时直接显示发生报警的摄像机的实时图像时，将会显示报警说明取代时间和日期。使用夏令制时时间和日期后面将会跟一个星号“*”。

弹出菜单

右击图像显示区域时，将会显示弹出菜单。有两种类型的弹出菜单如下所示。



编组显示或者序列显示时



发生报警显示实时图像时

■ 编组

从子菜单中选择要在实时图像显示区域显示的编组。

■ 序列

从子菜单中选择要在实时图像显示区域显示的序列。

■ 暂停序列/恢复序列

选择暂停或者恢复序列的显示。

“暂停序列”可以在显示序列时执行，而“恢复序列”可以在暂停序列时执行。进行编组显示时执行菜单将不会显示。

■ 显示摄像机/编组信息

可以通过在子菜单中选择“编组标题”或者“摄像机标题”决定显示或者隐藏编组信息显示区域和摄像机信息显示区域。

■ 显示AVMD信息

可以通过从子菜单中选择“显示边界线框”或者“显示轨迹”显示/隐藏框边界和跟踪。

注：

- 只有与AVMD兼容的型号才能显示AVMD信息。参见随机提供的“各个兼容设备可用的功能清单”(PDF)。

- 仅当在单画面上显示图像时才能显示AVMD信息。
- 通过ND200或者ND300显示图像(MPEG-4)时不能显示AVMD信息。

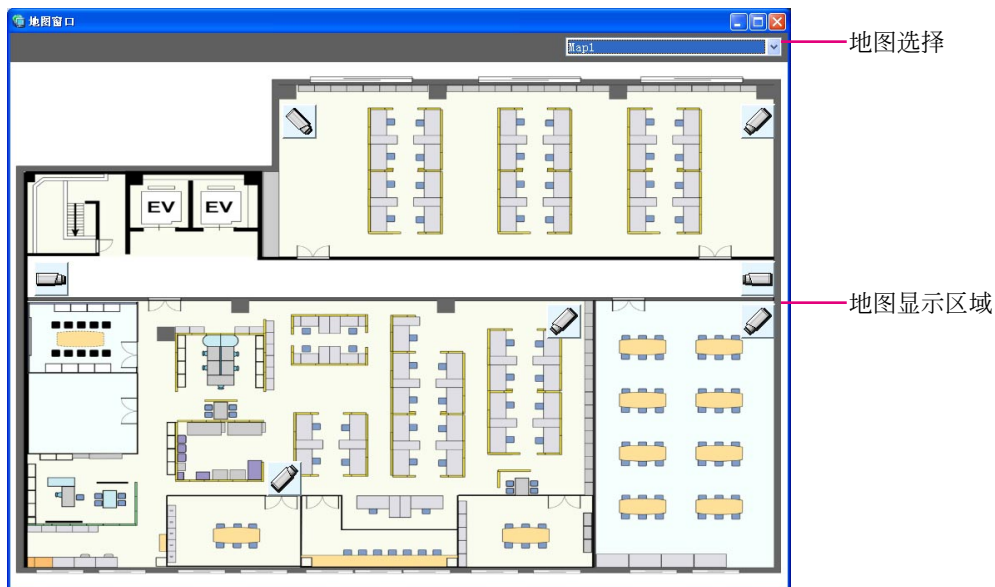
■ **报警模式复位**
将会复位报警状态。

■ **全屏幕**
实时窗口将会在全屏幕上显示。

■ **全区域无图像显示**
清除显示在全区域的图像。

地图窗口

以下是关于地图窗口中显示的各项的说明。



■ **地图选择**
选择地图。

■ **地图显示区域**
将会显示所选择的地图。摄像机图标和地图图标将会显示在地图上。

弹出菜单

右击在地图上显示的摄像机图标时，将会显示弹出菜单。



■ **辅助1**
可以从显示的弹出菜单的子菜单中选择“打开”或者“关闭”来选择连接到AUX1插口的设备。

■ **辅助2**
可以从显示的弹出菜单的子菜单中选择“打开”或者“关闭”来选择连接到AUX2插口的设备。

■ **辅助3**
可以从显示的弹出菜单的子菜单中选择“打开”或者“关闭”来选择连接到AUX3插口的设备。

监视器上的实时图像

使用此软件可以在操作监视器上同时显示来自最多16台摄像机的实时图像。不仅可以显示来自连接在同一录像机上的，还可以显示来自连接在不同录像机上的摄像机的实时图像。还可以不通过录像机直接显示来自摄像机的实时图像。

可以显示来自编码器和未注册在录像机的摄像机的实时图像。

重要：

关于与本软件兼容的设备的型号和版本的进一步信息参见“兼容的设备”部分(第5页)。

注：

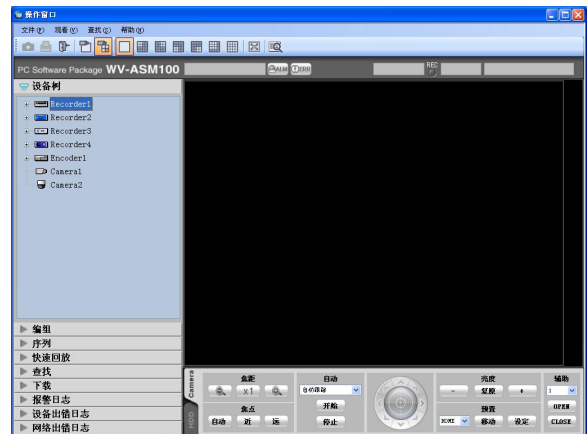
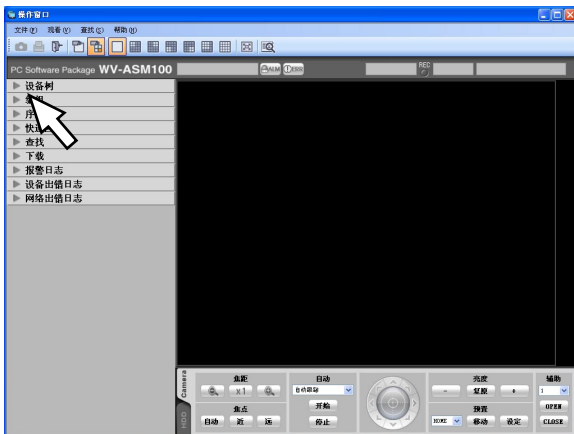
- 设备上或者电脑上的处理负荷过重(例如连接了许多摄像机时或者显示来自许多摄像机的实时图像时等情况下。)时或者网络繁忙时图像载入的速度会变慢。
- 使用实时窗口时同时最多可以显示来自20台摄像机，4台摄像机的图像在操作窗口显示的图像。进一步信息参见“使用多画面监视器功能的操作”部分(第48页)。

确认注册的设备

可以确认注册到本软件的设备如下。

步骤1

单击功能面板上的“设备树”条。



→ 将会显示“设备树”面板。注册到本软件的设备将会以树图显示。如果没有注册设备就不显示任何设备。只有管理员才能注册设备。进一步的信息参见设置说明书(PDF)。

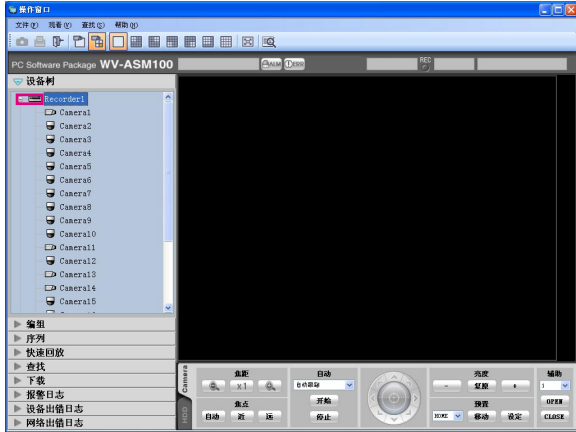
步骤2

双击录像机图标或者编码器图标或者单击各个设备图标旁边的[+]标记。

→ 将会显示注册在录像机或者编码器的摄像机的图标。

注：

关于如何注册设备参见设置说明书(PDF)。



设备树中的图标

以下是关于设备树中显示的图标的说明。

图标	描述
	WJ-ND300(在线)
	WJ-ND200(在线)
	WJ-HD300系列(在线)
	WJ-ND400(在线)
	编码器(在线)
	PTZ摄像机(在线)*1
	固定摄像机(在线)*1
	录像机(离线)
	编码器(离线)
	摄像机(离线) 单击 / 图标时，图标将会变为 / 。

*1 有时，即使在摄像机图标指示其在线时页不能显示实时图像。在这种情况下，可能有以下原因。

- Panasonic报警协议通知功能没有在录像机，编码器和/或本软件上启动。
- 录像机被配置成使用“HDD DISK MENU”，或者正在进行SD记忆卡记录。

监视来自所选择的摄像机的图像

单击所需要的摄像机的图标。将会显示来自所选择的摄像机的图像。来自摄像机的图像可以用标题的方式显示；在单画面上显示，在所需要的区域显示，以全屏幕显示等。

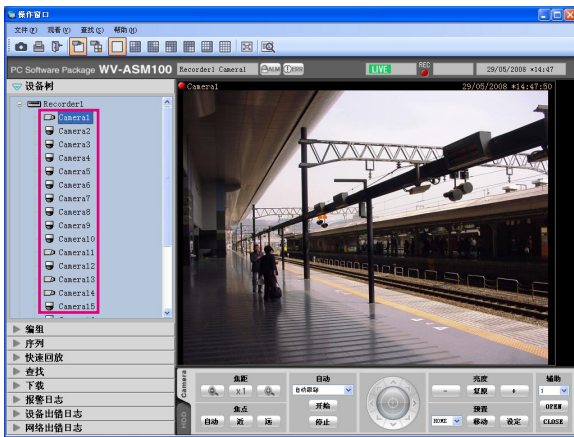
单画面上监视图像

步骤1

在菜单栏“观看(V)”中的“选择摄像机(D)”里选择“单画面显示”或者单击工具栏中的[单画面显示]图标。

步骤2

图像区域为单画面时单击所需要的摄像机图标。



→ 来自所选择的摄像机的图像将会在单画面上显示。

注：

右击所显示的图像时将会显示弹出菜单。所显示的弹出菜单中有“保存为JPEG文件...”，“打印...”和“电子变焦”选项。

指定显示图像的区域

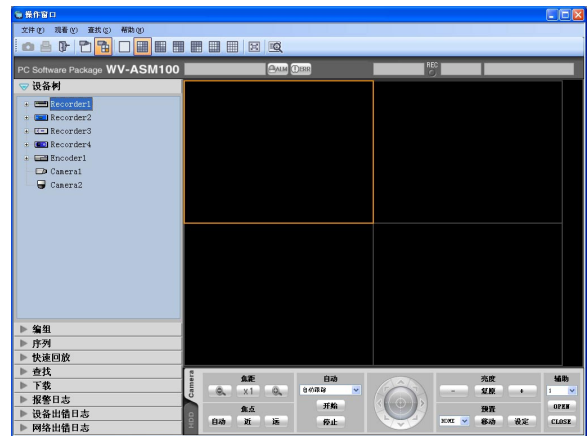
步骤1

在菜单栏“观看(V)”中的“选择摄像机(D)”里选择“显示选择区域”或者单击工具栏中的[显示选择区域]图标。

步骤2

图像区域为多画面屏幕(4/9/16)时单击所需要的区域。

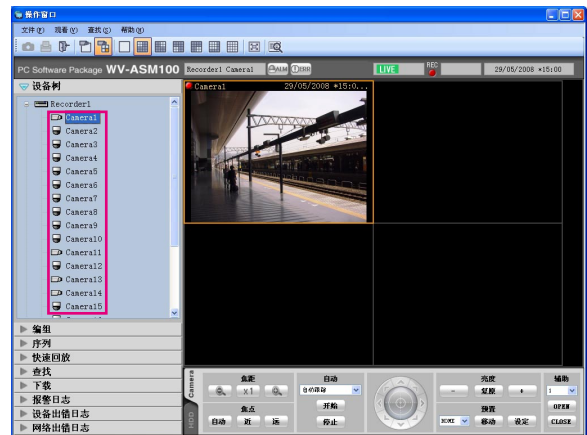
→ 显示所选择区域周围的帧来指示当前选择。



步骤3

单击所需要的摄像机的图标。

→ 来自所选择的摄像机的图像将会显示在所选择的区域中。



在全屏幕监视图像

步骤1

显示实时图像。

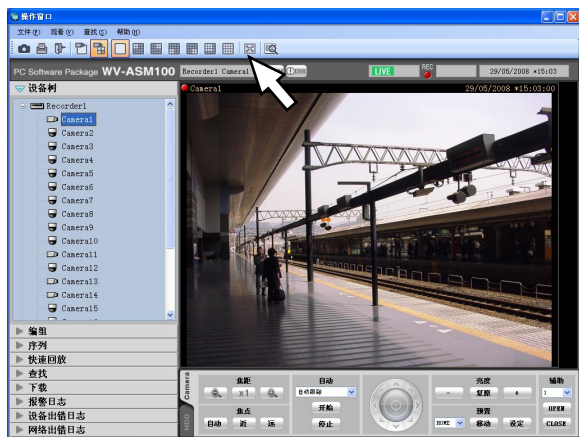
→ 关于如何显示实时图像参见“监视器上的实时图像”部分(第39页)。

注：

还可以用全屏幕显示记录图像。全屏幕回放只能用正常回放速度(1×)，不能反向回放。

步骤2

在菜单栏的“观看(V)”中选择“全屏幕显示(F)”或者单击工具栏中的[全屏幕]图标。



→ 图像显示区和信息显示区将会显示在全屏幕上。



步骤3

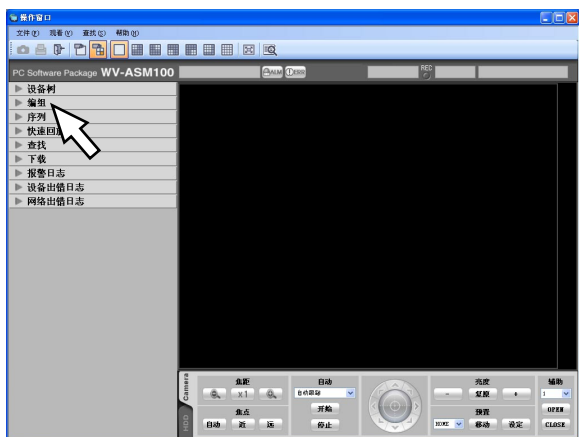
通过在全屏幕显示的图像上右击所显示的弹出菜单上选择“结束全屏幕显示”可以取消全屏幕显示并且返回正常窗口尺寸。

显示来自摄像机的注册为一编组的图像(编组显示)

可以将多个摄像机注册为一编组。注册多个编组时来自摄像机的图像能够以摄像机的编组显示。

步骤1

单击功能面板上的“编组”条。




■ 编组标题

编组标题将会与指示为对应编组所选择的显示屏幕模式的图标一起显示。

单击图标时来自所选择编组的图像将会在图像显示区域以所选择的屏幕模式显示。

图标指示屏幕模式如下。

-  1画面图标
-  4画面图标
-  9画面图标
-  16画面图标

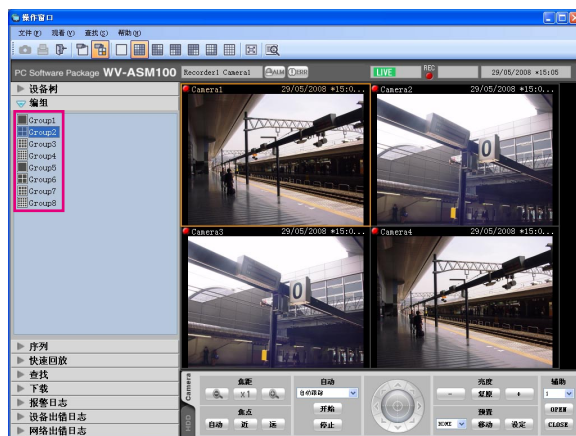
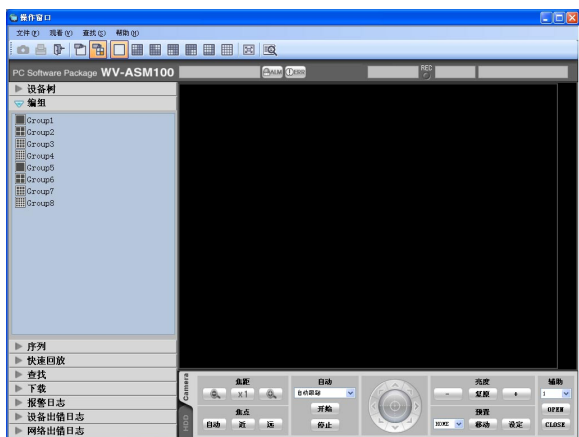
步骤2

单击所需要的编组图标。

→ 所选择编组的图标将会在注册的多画面上显示。

→ 将会显示“编组”面板。

将会显示注册编组的名称和指示所选择的多画面的编组图标。



■ 编组清单

注册的编组将会以清单形式显示。仅显示登录用户能够访问的编组。只有管理员能够将摄像机注册成编组。进一步的信息参见设置说明书(PDF)。

显示来自注册为顺序编组的摄像机的图像(序列显示)

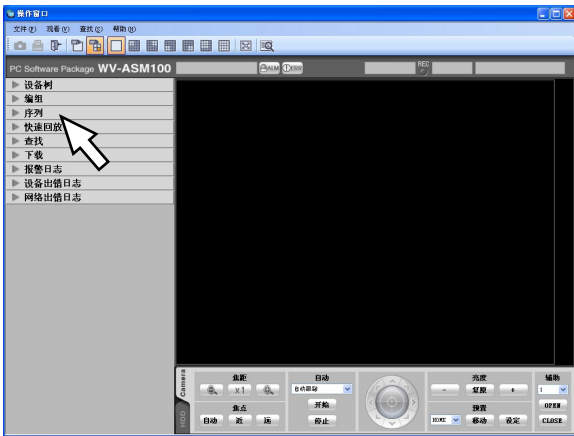
来自注册组的图像可以以自动顺序方式在全屏显示。可以为序列显示设置驻留时间(序列间隔)。

注：

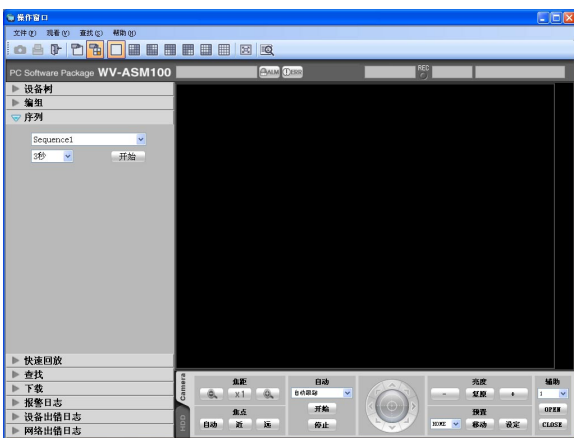
- 设备上或者电脑上的处理负荷过重(例如连接了许多摄像机时或者显示来自许多摄像机的实时图像时等情况下。)时或者网络繁忙时实际驻留时间可能会比设置的驻留时间长。
- 根据网络环境在序列显示时图像有时不能显示。
- 使用序列显示时，建议使用的录像机少于10台。

步骤1

单击功能面板上的“序列”条。



→ 将会显示“序列”面板。



■ 序列

从下拉清单中选择注册序列。只有管理员能够使用设置软件注册序列。

进一步的信息参见设置说明书(PDF)。

■ 序列驻留时间

从以下为所选择的序列选择驻留时间。

3秒/5秒/10秒/15秒/20秒/25秒/30秒/35秒/40秒/
45秒/50秒/55秒/1分钟

初始值：“3秒”

注：

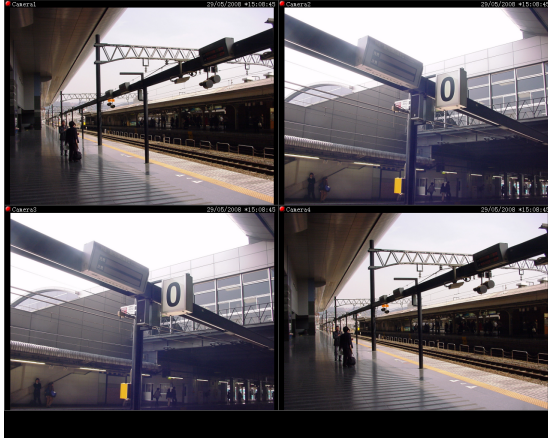
“序列驻留时间”是指从完成来自作为编组注册的摄像机的全部图像显示的时刻到显示下一个编组的图像的时刻之间的时间。

■ [开始]按钮

单击此按钮时，序列显示将会按照所选择的驻留时间开始。

步骤2

选择注册序列和序列驻留时间后单击[开始]按钮。
→ 窗口将会切换为全屏幕而序列显示将会开始。



步骤3

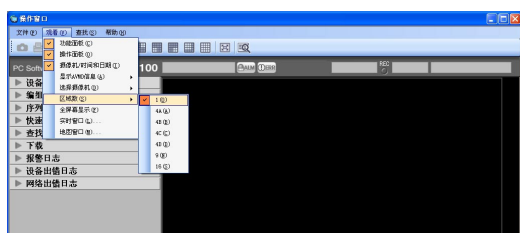
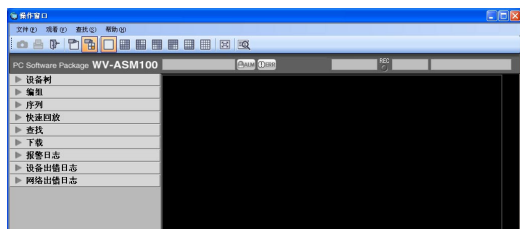
在右击显示出的弹出菜单中选择“结束全屏幕显示”
可以停止序列显示。序列显示停止后，全屏幕将会
恢复为正常窗口大小，并且实时图像将会开始显示。
序列显示停止后显示的实时图像将会在序列显示停
止时将会变为编组图像。

切换屏幕的模式

以下是关于如何在图像显示区域切换屏幕模式(1/4/9/16)的说明。

步骤1

在菜单栏的“观看(V)”中选择“区域数(S)”或者单击工具栏中所需要的图标([1]至[16])。



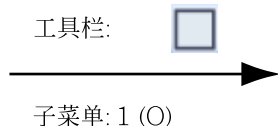
→ 图像可以用所选择的屏幕模式显示。

从16画面切换屏幕模式

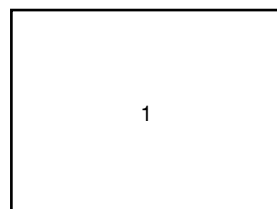
从16画面切换屏幕模式时，图像将会显示如下。

在16画面显示编组

1	2	3	4
5	6	7	8
9	10	11	12
13	14	15	16



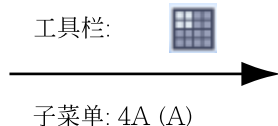
在1画面显示编组



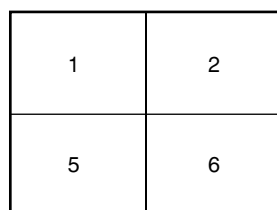
* 在16画面上所选择的区域显示的图像将会在1画面显示。

在16画面显示编组

1	2	3	4
5	6	7	8
9	10	11	12
13	14	15	16



在4画面显示编组



在16画面显示编组

1	2	3	4
5	6	7	8
9	10	11	12
13	14	15	16

工具栏:



子菜单: 4B (B)

在4画面显示编组

3	4
7	8

在16画面显示编组

1	2	3	4
5	6	7	8
9	10	11	12
13	14	15	16

工具栏:



子菜单: 4C (C)

在4画面显示编组

9	10
13	14

在16画面显示编组

1	2	3	4
5	6	7	8
9	10	11	12
13	14	15	16

工具栏:



子菜单: 4D (D)

在4画面显示编组

11	12
15	16

在16画面显示编组

1	2	3	4
5	6	7	8
9	10	11	12
13	14	15	16

工具栏:



子菜单: 9 (N)

在9画面显示编组

1	2	3
5	6	7
9	10	11

使用多画面监视器功能的操作

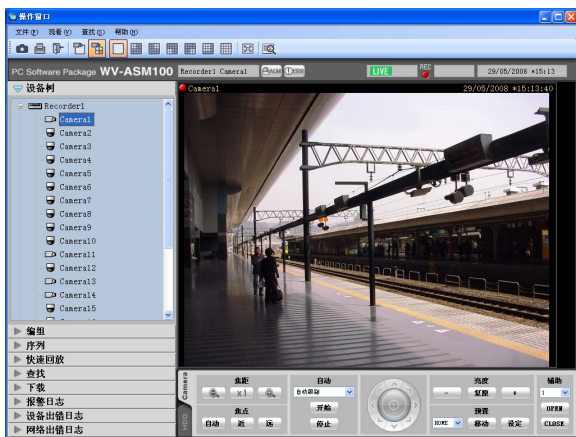
多画面监视器功能最多可以使用三台电脑的监视器，并且可以同时显示操作窗口，实时窗口和地图窗口。

注：

- 操作窗口和实时窗口区域(多画面屏幕模式)的最大数目可以由设置软件决定。进一步的信息参见设置说明书(PDF)。
- 序列显示最多能够显示4个区域(4画面屏幕)。

操作窗口操作

在操作窗口中，可以进行与实时图像显示，回放和序列显示相关的操作。

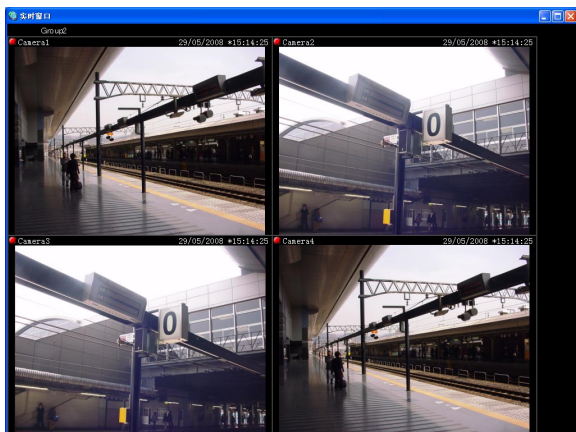


注：

如果使用电子变焦功能不断单击屏幕边缘放大MPEG-4图像，有时会显示黑屏幕。

操作实时窗口

在实时窗口中，可以进行与编组的实时图像显示以及序列显示相关的操作。
在菜单栏的“观看(V)”中选择“实时窗口(L)...”可以显示实时窗口。



注：

在实时窗口中右击可以提供弹出菜单。
进一步信息请参见“实时窗口”(第36页)。

操作地图窗口

步骤1

在菜单栏的“观看(V)”中选择“地图窗口(M)...”可以显示地图窗口。

→ 将会显示地图窗口。



步骤2

地图选择。

从下拉清单中选择所需要的地图。

注：

- 单击地图中的摄像机图标时，来自所选择的摄像机的实时图像将会显示在操作窗口中所选择的区域。
- 单击地图中的地图图标时相应的地图将会显示在地图窗口中。
- 右击在地图上显示的摄像机图标时，将会显示弹出菜单。
可以从显示的弹出菜单的子菜单中选择“打开”或者“关闭”来选择连接到AUX插口的设备。

地图上的图标

以下是关于地图上显示的图标的说明。

图标	描述
	PTZ摄像机(在线)
	固定摄像机(在线)
	离线摄像机 单击  /  图标时，对应摄像机将会在线并且图标将会变为  /  。
	报警状态下的摄像机 接收到报警后图标将会闪动10秒钟。 单击  /  图标时，图标将会变为  /  。
	地图

操作摄像机

可以在显示实时图像时操作摄像机。

有些型号可能不能操作。关于与本软件兼容的录像机参见“兼容的设备”部分(第5页)。

本软件可以操作以下项目。

- 摇动/俯仰*1: 调整所显示图像的水平/垂直位置。
- 变焦: 放大/缩小显示的图像。
- 聚焦: 调整显示图像的聚焦点。
- 亮度: 调整镜头光圈。
- 预置*1: 将摄像机移动到事先预置的位置。也可以注册预置位置。
- 自动模式*1: 开始所选择的自动功能。
- 辅助: 可以通过打开/关闭AUX OUT插口来控制连接到AUX OUT插口设备。

*1 仅对PZT摄像机有效

注:

- 根据摄像机型号的不同有些功能可能不能使用。进一步的信息参见随机提供的“各个兼容设备可用的功能清单”。
- 当所使用的摄像机的型号是NP472/NS32x/NW47x时“辅助”不能用，而来自摄像机的图像(JPEG)通过录像机传输。

步骤1

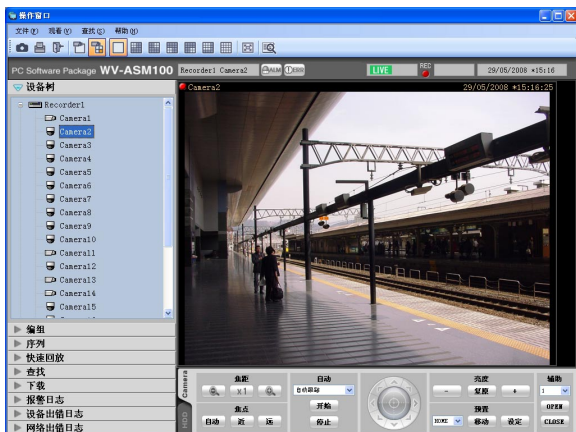
显示实时图像。

→ 关于如何显示实时图像参见“监视器上的实时图像”部分(第39页)。在多画面上显示图像时，单击所需要的区域选择要操作的摄像机。所选择的区域将会以橙色边框显示。

步骤2

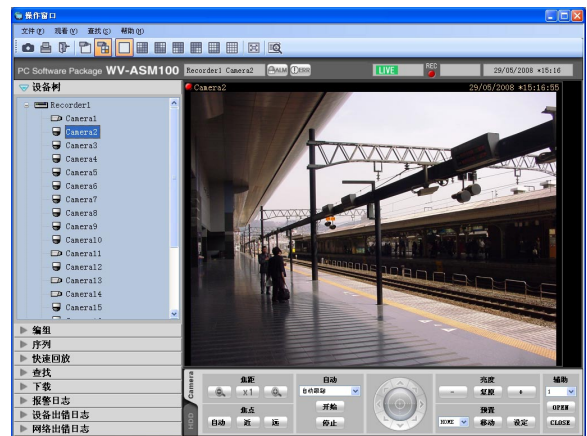
单击[摄像机]标签。

→ 将会显示摄像机操作面板。



步骤3

使用摄像机操作面板上的按钮操作摄像机。



→ 关于摄像机操作面板上的按钮的进一步信息参见“摄像机操作面板”部分(第28页)。

注:

- 当摄像机由较高用户等级的用户操作时，在该用户停止操作摄像机前，摄像机不能操作。
- 单击图显示区域上的一点可以摇动/俯仰摄像机。
- 可以使用有鼠标的滚轮进行缩放。

回放

使用本软件的操作窗口可以回放保存在录像机的记录图像。

注：

- 录像机或者电脑的处理负荷过重(例如连接了许多摄像机或者显示许多录像机的图像等的时候。)的时候或者网络过于繁忙的时候加载图像的速度可能变慢。
- 在多画面上回放记录图像时，有时可能不执行显示的记录图像的记录时间同步。
- 根据录像机型号，所记录的音频可以播放。参见随机提供的“各个兼容设备可用的功能清单”(PDF)。
- 仅当以1x速度前向播放图像时才能生成音频。
- 音频可能由于网络环境而被打断。
- 有时视频输出会先于音频输出。
- 如果所选择的摄像机上没有记录图像，将会显示黑屏幕。
- 显示和回放未注册到录像机的摄像机的图像时，将会显示黑屏幕。

步骤1

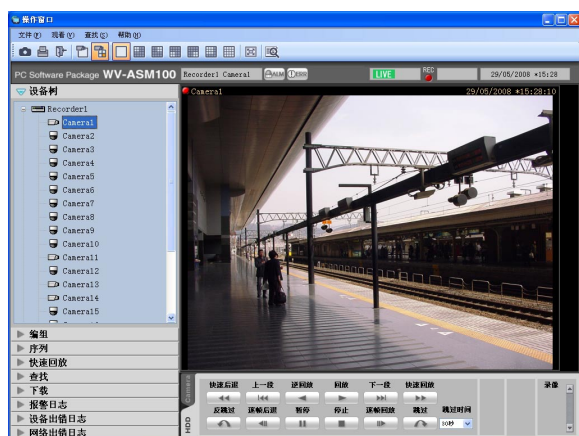
显示实时图像。

→ 关于如何显示实时图像参见“监视器上的实时图像”部分(第39页)。

步骤2

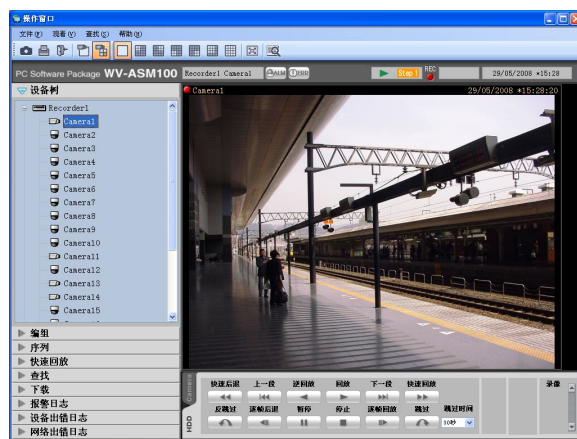
单击[HDD]标签。


→ 将会显示回放操作面板。



步骤3

单击[回放]按钮。



→ 回放图像将会显示在显示实时图像的图像显示区。显示在信息显示区的指示 **LIVE** 将会变为指示 。




注：

回放将会从最后记录的图像开始。

步骤4

单击[停止]按钮可以停止回放。

→ 实时图像将会显示在显示回放图像的图像显示区。显示在信息显示区的指示  将会变为指示 **LIVE**。



注：

使用在回放操作面板的按钮操作回放图像。关于回放操作面板上的按钮的进一步信息参见“回放操作面板”部分(第30页)。

使用"快速回放"面板回放图像

使用"快速回放"面板可以容易地查找和回放记录的图像。
回放记录的图像有三种方式如下。

- 从按照指定的记录时间查找后显示的查找结果清单中回放记录的图像
- 从按照SD记忆卡数据的指定的时间和日期查找后显示的查找结果清单中回放记录的图像
- 回放最后记录的图像

注：

- 在多画面上显示图像时，回放图像将会显示在所有区域。
- 不能在多画面上显示SD记忆卡数据。
- 如果SD记忆卡数据不包括许多帧，有时回放不能正常进行。(将会显示黑屏幕，或者载入图像的速度会变慢等)在这种情况下，以帧回放/反向帧回放显示图像。

步骤1

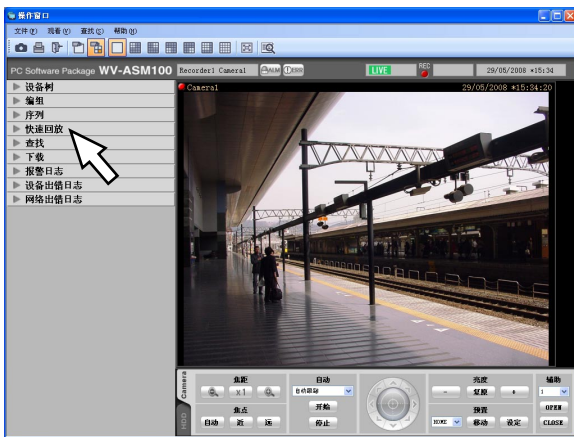
显示来自要查找的录像机的实时图像。

→ 关于如何显示实时图像参见"监视器上的实时图像"部分(第39页)。

步骤2

单击功能面板上的"快速回放"条。

→ 将会显示"快速回放"面板。



以下是关于显示在"快速回放"面板上的各个项目的说明。

■ 日历/时间

从"Jan/01/2005"至"Dec/31/2034"中选择日期。

从"AM12"至"PM11"之间选择小时。

选择分钟数(步长1分钟)。

注：

如果所使用的软件为欧洲规格的，从以下选择时间和日期。

日期：在"01/01/2005"和"31/12/2034"之间

小时：在"0"和"23"之间

分钟：在"00"和"59"(步长1分钟)之间

■ SD记忆卡

在选择框中打勾可以从SD记忆卡数据的记录图像中查找。

注：

显示在多画面上显示的图像时，不能在选择框中打勾。

■ [凭日期查找]按钮

单击此按钮可以开始回放在三选择的时间和日期记录的图像。

■ [最新画面]按钮

单击此按钮可以开始回放最后记录的图像。

步骤3

选择需要的时间和日期。

注：

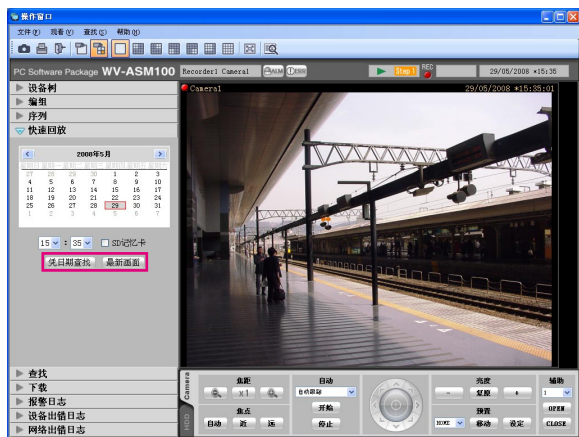
回放最后记录的图像时不需要指定时间和日期。要回放的最后记录的图像是根据录像机的设置决定的。进一步信息参见录像机的使用说明书。

步骤4

单击[凭日期查找]按钮或者[最新画面]按钮。
→ 在所选择的时间和日期记录的图像或者最后记录的图像将会在图像显示区回放。

注：

- 回放MPEG-4图像时，回放将会从指定的时间和日期后数秒钟的一点开始。有时，回放会从下一个记录的开始处开始。
- 如果虽然指定了查找SD记忆卡数据的时间和日期回放仍然不能正确进行，可能是因为没有通过SD记忆卡记录的图像。



手动开始/停止记录

注：

需要以具有手工记录和回放权限视频的用户登录才能进行手工记录。

步骤1

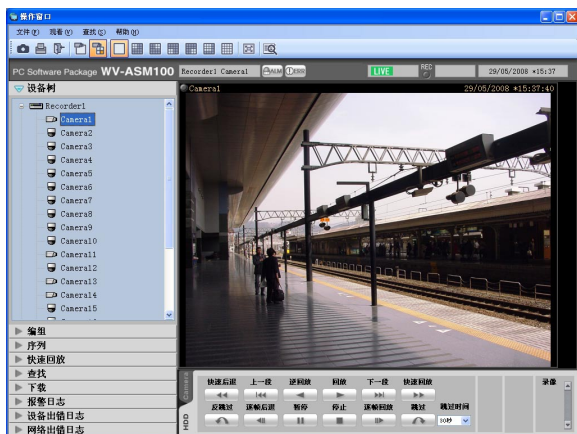
显示来自将要用于记录的录像机的实时图像。

→ 关于如何显示实时图像参见“监视器上的实时图像”部分(第39页)。

步骤2

单击[HDD]标签。

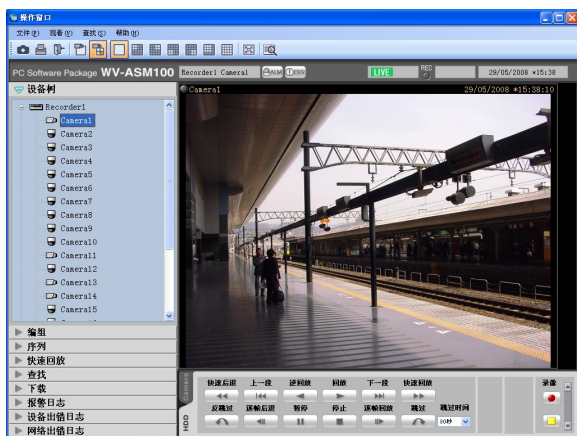
→ 将会显示回放操作面板。



步骤3

单击“录像”框中的[▲]/[▼]按钮。

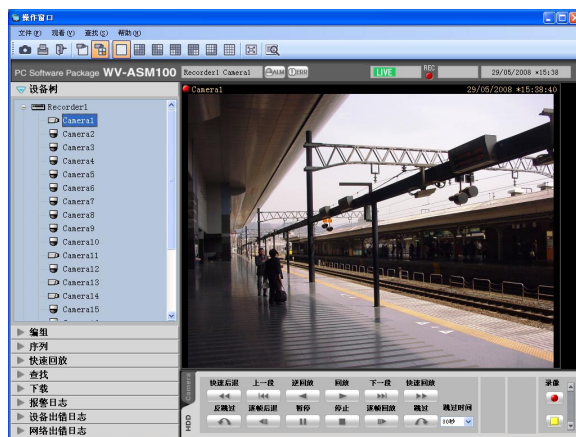
→ 将会显示[录像 - 开始]按钮和[录像 - 停止]按钮。



步骤4

单击[录像 - 开始]按钮。

→ 摄像机所使用频道的记录REC指示灯为红色点亮时，将开始记录。



步骤5

单击[录像 - 停止]按钮可以停止记录

→ REC指示灯将会熄灭。

注：

进行报警发生等引发的其他记录时，REC指示灯将不会熄灭，仅手动记录将会停止。关于记录的进一步信息参见录像机的使用说明书。

查找

查找录像事件

查找录像事件如下所示。

可以通过指定查找目标，录像机，编组和地图来查找以下录像事件。

- 手动
- 日程
- 紧急
- 前端报警
- 端子报警
- 指令报警
- 视频移动检测
- 视频丢失
- SD记忆卡

注：

- 只有“SD记忆卡”不能与其他录像事件类型一起查找。要查找SD记忆卡数据，就单独查找SD记忆卡数据。
- 最多可以显示1 000条查找结果。如果查找到1 000条以上结果，查找结果清单中将会显示最后1 000条查找结果。在多台录像机中进行查找时，每台录像机的查找结果数将会是(1 000/录像机台数)。

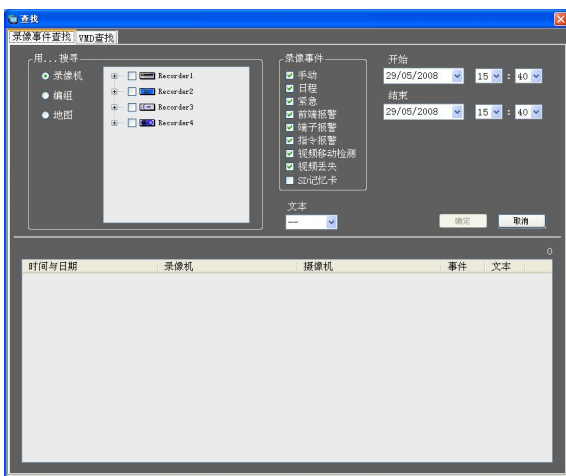
确定查找条件

通过指定时间和日期，摄像机频道和录像事件类型(录像事件查找)查找图像。

步骤1

在菜单栏的“查找(S)”中选择“查找(S)...”或者单击工具栏中的[查找]图标。

→ 将会显示“查找”窗口。

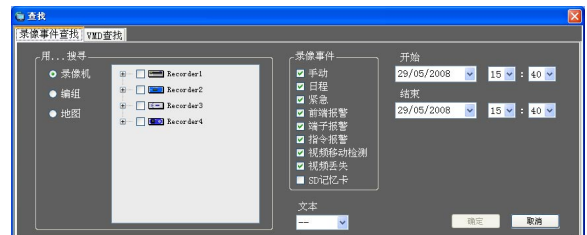


步骤2

确定查找条件。

<要查找录像机时>

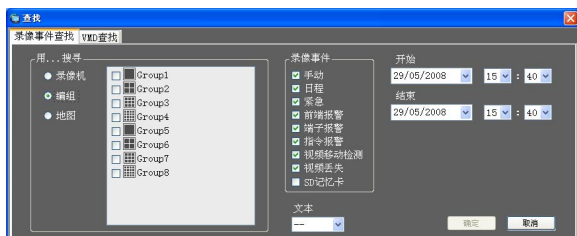
1. 将“用...搜寻”选择为“录像机”。
→ 注册的录像机将会以树状图显示。



2. 选择要查找的录像机和摄像机。
3. 选择要查找的录像事件。
4. 通过设置开始时间和结束时间指定查找的时间范围。
5. 确定是否使用文本信息查找记录图像。

<要查找编组时>

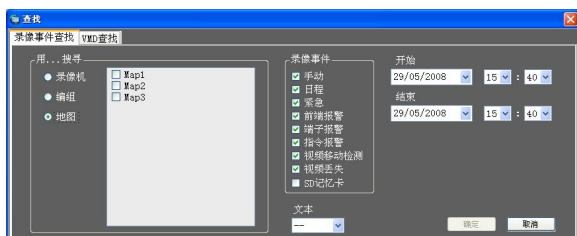
1. 将“用...搜寻”选择为“编组”。
→ 注册的编组将会以清单形式显示。



2. 选择要查找的编组。
3. 选择要查找的录像事件。
4. 通过设置开始时间和结束时间指定查找的时间范围。
5. 确定是否使用文本信息查找记录图像。

<要查找地图时>

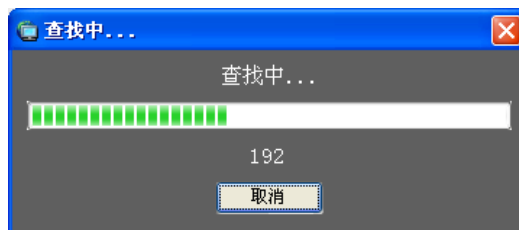
1. 将“用...搜寻”选择为“地图”。
- 注册的地图将会以清单形式显示。



2. 选择要查找的地图。
3. 选择要查找的录像事件。
4. 通过设置开始时间和结束时间指定查找的时间范围。
5. 确定是否使用文本信息查找记录图像。

步骤3

- 单击[确定]按钮。
→ 查找将会开始并且将会显示由进展条的窗口。



注:

- 回放在操作窗口中进行时，回放将会停止而实时图像将会显示。
- 窗口显示进展条时查找结果将会不断地添加到查找结果清单中去。显示进展条窗口时单击[取消]按钮，查找结果添加到查找结果清单在单击[取消]按钮前不会被删除。

→ 查找完成后，将会显示“查找结果”窗口。



步骤4

- 单击[关闭]按钮。
→ 确认窗口将会关闭。

注：

- 查找结果将会与以下信息要求显示；时间和日期，录像机标题，摄像机标题，录像事件类型，使用或者不使用文本。
 - 单击结果时，“查找”窗口将会关闭并且所选择的图像将会在单画面显示。所选择的结果开始回放时，关于所选择的结果的说明将会显示在操作窗口的查找面板上。关于“查找”面板的进一步信息参见“使用”查找”面板回放记录图像”部分(第61页)。
 - 一旦查找结果的回放开始进行，在开始新查找前或者在用户登出或者退出软件前，查找结果将不会删除。
-

查找包含运动的图像的时间和日期

从记录的图像中查找包含运动的图像的时间和日期。

注：

- 仅ND400有此功能。
- 如果注册了ND400，将会显示[VMD查找]标签。
- 最多可以显示200条查找结果。

确定查找条件

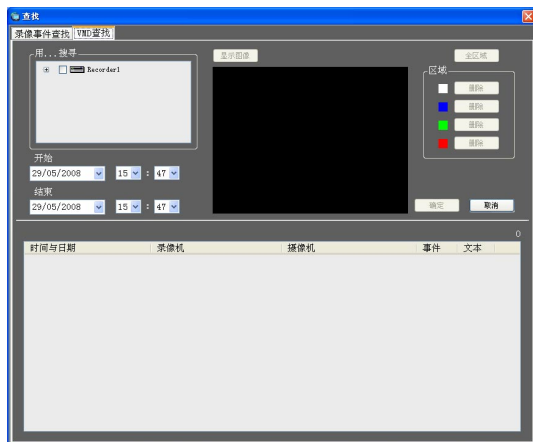
指定进行查找(VMD查找)的时间和日期、摄像机频道、和移动检测区域。

步骤1

在菜单栏的“查找(S)”中选择“查找(S)...”或者单击工具栏中的[查找]图标。

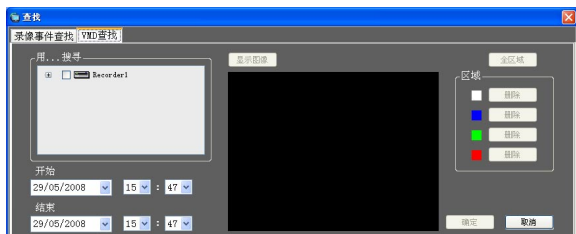
步骤2

单击[VMD查找]标签查找窗口
→ 将会显示“VMD查找”窗口。

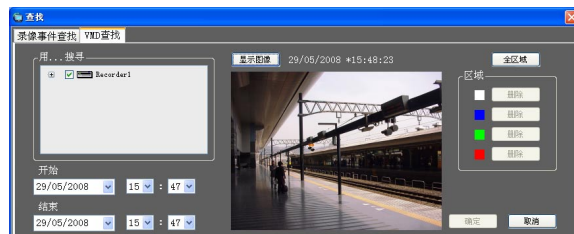


步骤3

确定查找条件。



1. 从查找目标清单中选择要查找的录像机和摄像机。只可以选择一台录像机和一台摄像机。
2. 通过设置开始时间和结束时间指定查找的时间范围。
3. 单击[显示图像]按钮。
→ 显示要查找的摄像机的图像。



注：

操作窗口中的图像将会被清除。

4. 在图像区域拖拽指定区域。
可以指定多达4个区域。

步骤4

单击[确定]按钮。

→ 查找将会开始并且将会显示由进展条的窗口。
查找完成后，将会显示“查找结果”窗口。

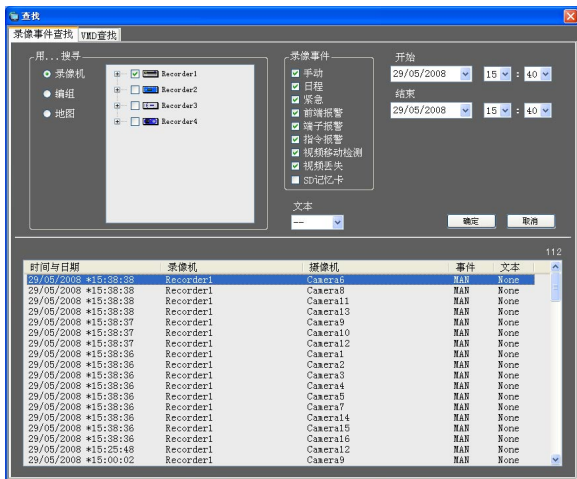
关于从查找结果清单中回放的信息参见“从查找结果清单中回放记录图像”(第60页)。

从查找结果中回放

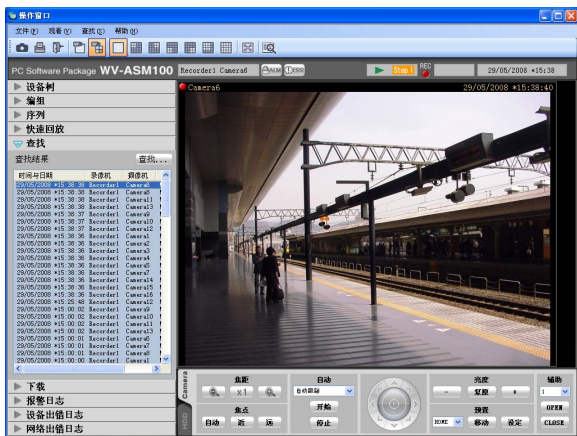
从查找结果清单中回放记录图像

步骤1

单击查找结果清单中显示的所需要的结果。



→ “查找”窗口将会关闭而所选择的结果将会在图像显示区中的单画面显示。



注:

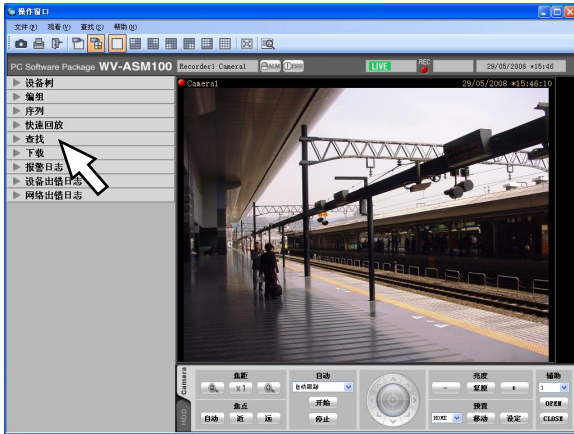
通过单击在“查找”面板中显示的所需要的结果也可以回放查找结果。关于“查找”面板的进一步信息参见“使用“查找”面板回放记录图像”部分 (第61页)。

使用"查找"面板回放记录图像

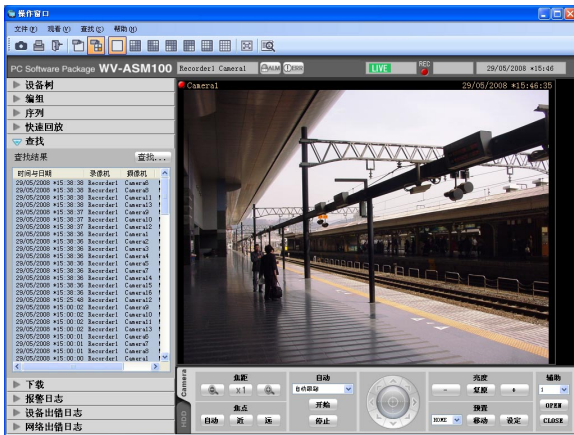
关于查找结果清单显示的查找结果的说明将会以清单形式显示在"查找"面板上。回放在"查找"面板上显示的所需要结果的记录图像如下所示。

步骤1

单击功能面板上的"查找"条。



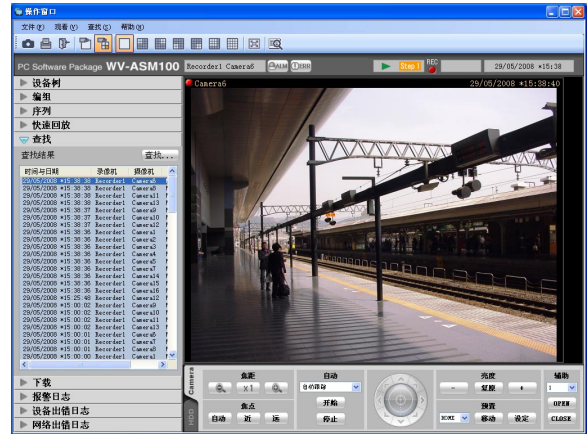
→ 将会显示"查找"面板。



步骤2

单击查找结果清单中显示的所需要的结果。

→ 所选择结果的记录图像将会在图像显示区中的单画面显示。



注:

- 单击显示在查找结果清单中的结果时相应结果的记录图像将会在单画面上显示。回放开始时图像显示区显示的全部图像都会被清除。
- 右击查找结果清单时将会显示弹出菜单。从右击弹出菜单的子菜单中显示的编组清单选择所需要的编组可以回放指定编组的记录图像。(如果查找时选择了"SD记忆卡", 就不能进行编组回放。)

以下是关于"查找"面板中显示的各项的说明。

■ [查找...]按钮

单击此按钮可以显示"查找"窗口。不进行查找时此按钮不能用。

■ 查找结果清单

查找结果将会与以下信息要求显示; 时间和日期, 录像机标题, 摄像机标题, 录像事件类型, 使用或者不使用文本。

保存记录图像

下载记录的图像

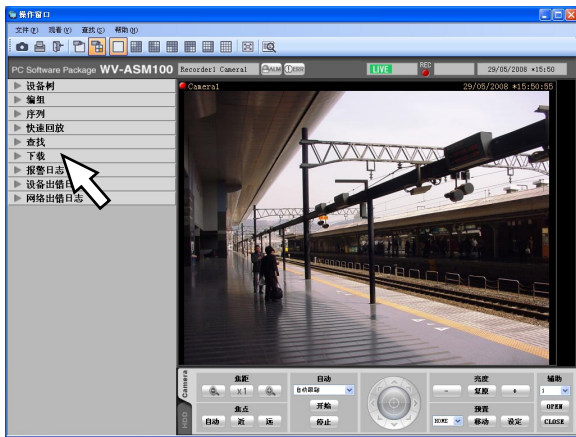
可以将记录图像从录像机下载到电脑上。下载记录图像使用FTP功能。使用“下载”面板下载记录图像。

注：

- 可以同时下载最多64台摄像机的记录图像。如果下载了多个摄像机频道，记录图像的下载将会按照摄像机频道依次进行。
- 只能从单一录像机下载。
- 可用的下载最大记录时程为24小时。
- 指定时间范围的记录图像将会分成每段10分钟长度的文件下载。下载文件的最大长度为10分钟。

步骤1

单击功能面板上的“下载”条。



→ 将会显示“下载”面板。



以下是关于“下载”面板中显示的各项的说明。

■ 树状图中的录像机

录像机和摄像机将会作为下载信息源显示。选择需要的录像机和摄像机。

■ 开始

选择下载时间范围的开始时间。在“Jan/01/2005”至“Dec/31/2034”范围选择开始时间。从“AM12”至“PM11”之间选择小时。从“00”至“59”中选择分钟。从“00”至“59”中选择秒钟。

注：

如果所使用的软件为欧洲规格的，从以下选择下载时间范围的开始时间。

日期：在“01/01/2005”和“31/12/2034”之间

小时：在“0”和“23”之间

分钟：在“00”和“59”(间隔1分钟)之间

秒钟：在“00”和“59”(间隔1秒钟)之间

■ 结束

选择下载时间范围的结束时间。在“Jan/01/2005”至“Dec/31/2034”之间选择结束时间。从“AM12”至“PM11”之间选择小时。从“00”至“59”中选择分钟。从“00”至“59”中选择秒钟。

注：

如果所使用的软件为欧洲规格的，从以下选择下载时间范围的结束时间。

日期：在“01/01/2005”和“31/12/2034”之间

小时：在“0”和“23”之间

分钟：在“00”和“59”(间隔1分钟)之间

秒钟：在“00”和“59”(间隔1秒钟)之间

■ 观看器

观看器软件将会与记录图像一起下载。

■ 音频

音频将会与图像一起下载。

■ SD记忆卡

从摄像机的SD记忆卡传送到录像机的记录图像将会下载。

■ [下载...]按钮

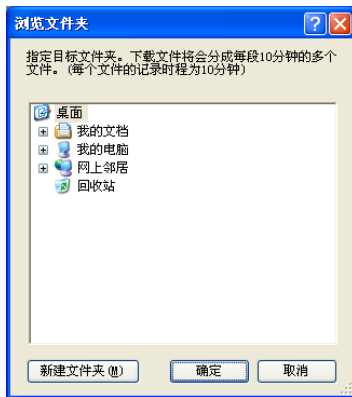
将会显示文件夹选择窗口。

步骤2

将录像机和摄像机选择为下载的信号源目标。

步骤3

指定下载的时间范围，然后单击[下载...]按钮。
→ 将会显示作为下载文件目的地的指定文件夹。



以下是关于“浏览文件夹”窗口中显示的各项目的说明。

■ 目的地文件夹

将一个文件夹指定为下载文件目的地。

■ [新建文件夹]按钮

单击此按钮可以在所选择的文件夹中生成一个新文件夹。

■ [确定]按钮

窗口将会关闭并且下载将会开始。

■ [取消]按钮

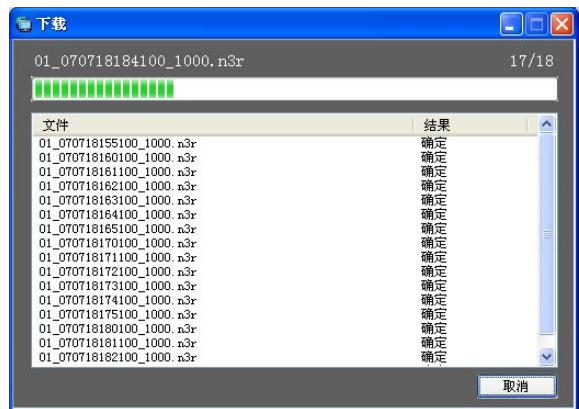
窗口将会关闭并且下载将会取消。

注：

如果文件夹中存在相同文件名的文件，将会显示覆盖警告窗口。如果不希望覆盖该文件，单击[取消]按钮。在这种情况下，另外指定一个文件夹。

步骤4

指定文件夹后单击[确定]按钮。
→ 下载将会开始并且将会显示“下载”窗口。单击[取消]按钮或者在窗口的右上方的[×]按钮可以停止下载。下载的文件将会保存在指定的文件夹中。



以下是关于“下载”窗口中显示的各项目的说明。

■ 当前正在下载的文件名称

将会显示当前正在下载的文件名称。

■ 文件的数目

“下载文件的数目”/“要下载文件的数目”。

■ 进度条

将会显示下载的状态。

■ 文件清单

下载文件的信息将会以清单形式显示。

文件：将会显示下载文件。

结果：将会显示下载文件的状态。

OK：文件的下载成功完成。

NG：文件的下载失败。

无数据：所选择录像机中没有找到数据。

■ [确定]按钮/[取消]按钮

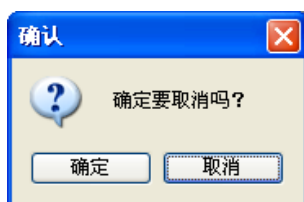
下载完成时将会显示[确定]按钮。下载过程中将会显示[取消]按钮。

单击[确定]按钮后，“下载”窗口将会关闭。如果在下载过程中单击[取消]按钮，下载将会取消。

下载取消时

将会显示确认窗口。

单击[确定]按钮。



下载将会取消。单击[取消]按钮时下载将会继续。

步骤5

下载完成时，单击[确定]按钮。

→ “下载”窗口将会关闭。

注：

如果在下载进行过程中试图关闭软件或者登出，将会显示确认窗口。单击[确定]按钮可以取消下载。单击[取消]按钮可以继续下载。

继续下载时，软件将不会关闭而登出过程也不会取消。取消下载时，软件将会关闭而且登出过程将会进行。在这种情况下，要下载的文件将会被删除。已经下载的文件将不会删除。

回放所记录的图像时下载

右击正在回放的图像时将会显示弹出菜单。在显示的弹出菜单中选择“下载”将会打开“下载”面板。从“下载记录图像”部分(☞第62页)的步骤2起按照步骤下载图像。关于如何显示回放窗口参见“回放”部分(☞第51页)。

使用“查找”面板下载记录图像

右击显示在“查找”面板中查找结果清单中的结果，将会显示弹出菜单。在显示的弹出菜单中选择“下载”将会打开“下载”面板。

从“下载记录图像”部分(☞第62页)的步骤2起按照步骤下载记录图像。

关于“查找”面板的进一步信息参见“使用“查找”面板回放记录图像”部分(☞第61页)。

关于下载的文件

下载的文件名将如下所示。

例如：01_070209121500_0515.n3r (频道号：1，开始时间：2007/02/09 12:15:00，长度：5分钟和15秒)

注：

- 下载SD记忆卡数据时长度的后面将会加上“_SD”字样。

例如：01_070209121500_0515_SD.n3r

- 下载音频数据的文件名如下所示。

例如：01_070209121500_0515.h3a

- 从各个录像机下载文件的扩展名如下所示。

从ND200，ND300或者ND400下载时：n3r

从HD300下载时：h3r (h3a用于音频文件)

操作下载的文件

部分和操作下载的文件需要使用专用的观看器软件。如果在“下载”面板的“观看器”选择框中打了勾，观看器软件将会与文件一起下载。进一步信息参见“下载记录图像”部分(第62页)。

以JPEG文件保存

可以将实时图像或者记录图像以JPEG文件保存。

步骤1

显示要保存的图像。

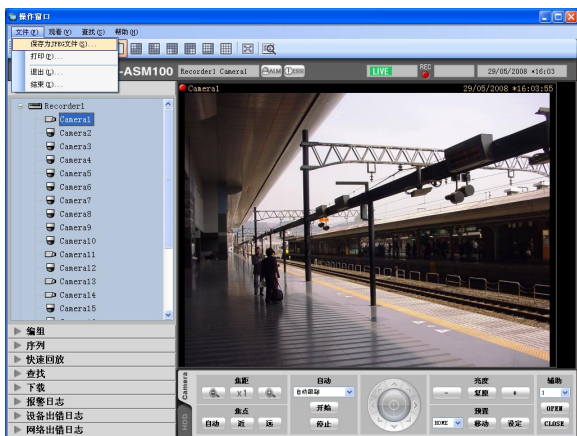
→ 关于如何显示图像参见“监视器上的实时图像”部分(第39页)或者“回放”部分(第51页)

注：

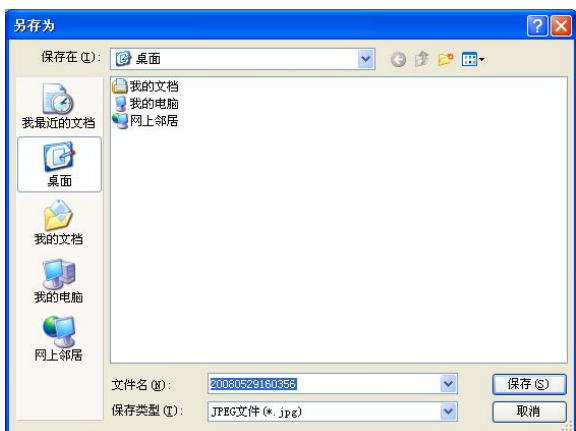
仅当在单画面上显示图像时才能够保存图像。

步骤2

在菜单栏的“文件(F)”中选择“保存为JPEG文件(S)...”或者单击工具栏中的[保存为JPEG文件]图标。



→ 将会显示“另存为”窗口。



注：

在右击图像显示区显示的弹出菜单中选择“保存为JPEG文件...”可以打开“另存为”窗口。

以下是在关于在“另存为”窗口中显示的各个项目的说明。

■ 保存在 (I):

指定一个作为保存文件的目的地文件夹。

■ 文件名 (N):

输入要保存文件的名称。初始名称如下所示。

例如：20061008110340.jpg (文件保存的时间和日期：2006/10/08 11:03:40)

注：

如果时间和日期没有显示在状态栏中，初始文件名的时间和日期部分将会根据电脑的当前时间确定。

■ [保存]按钮

“另存为”窗口将会关闭并且图像将会以JPEG保存在所选择的文件夹中。

■ [取消]按钮

“另存为”窗口将会关闭而不保存。

步骤3

指定目的地文件夹和文件名后单击[保存]按钮。

→ 图像将会以JPEG文件以指定的文件名保存在指定的文件夹中。

注：

要保存的图像是在步骤2中显示的图像。

打印

可以打印实时图像或者记录图像。

步骤1

显示要打印的图像。

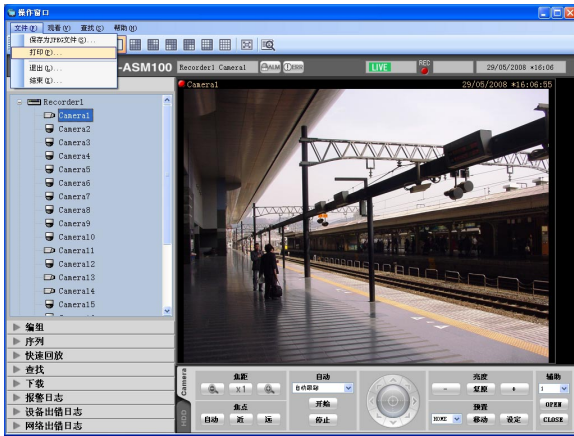
→ 关于如何显示图像参见“监视器上的实时图像”部分(第39页)或者“回放”部分(第51页)

注：

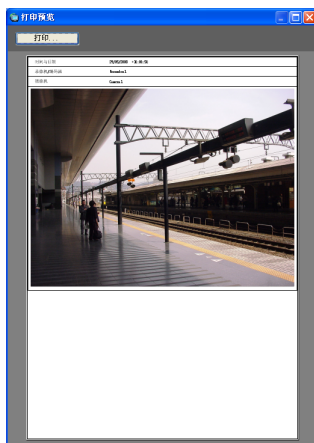
仅当在单画面上显示图像时才能够打印图像。

步骤2

在菜单栏的“文件(F)”中选择“打印(P)...”或者单击工具栏中的[打印]图标。



→ 将会显示“打印预览”窗口。



注：

在右击图像显示区显示的弹出菜单中选择“打印...”可以打开“打印预览”窗口。

以下是关于“打印预览”窗口中显示的各项的说明。

■ [打印...]按钮

将会显示“打印”窗口。

■ 时间与日期

将会显示文件打印时的时间和日期。使用夏时制时时间和日期后面将会跟一个星号“*”。

注：

如果时间和日期没有显示在状态栏中，将会打印电脑的当前时间。

■ 录像机/编码器

将会显示录像机标题。

注：

- 显示来自未注册到录像机的摄像机的图像时，将会显示“--”。
- 显示来自未注册到录像机的编码器的图像时，将会显示编码器标题。

■ 摄像机

将会显示摄像机标题。

步骤3

单击[打印...]按钮。

→ 将会显示“打印”窗口。

步骤4

完成设置后单击[确定]按钮。

→ 打印当前显示的图像将会开始。

注：

要打印的图像是步骤2中显示的图像。

显示/编辑文本信息

可以在记录图像上附加文本信息。最多可以输入200字符(最多10行)。

注：

仅当在单画面上显示图像时才能显示/编辑文本信息。在多画面屏幕上显示图像时，[文本]按钮不显示。

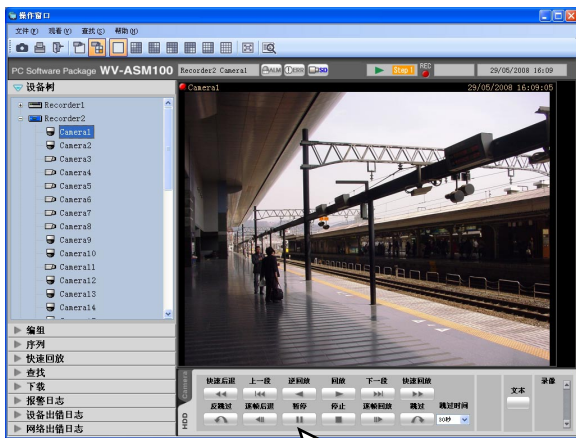
步骤1

在单画面回放记录图像。

关于如何回放图像参见“回放”部分(第51页)。

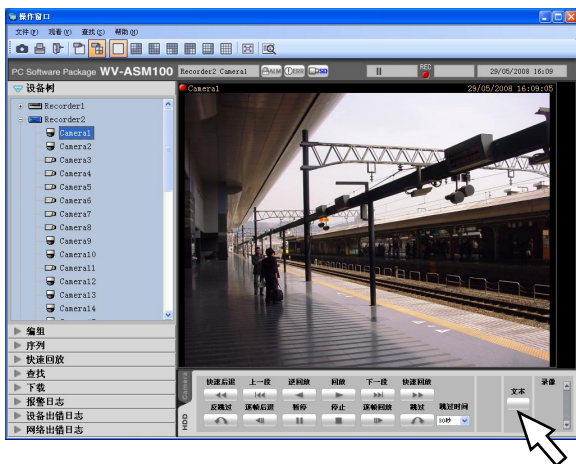
步骤2

单击[暂停]按钮可以暂停回放。



步骤3

单击回放操作面板上的[文本]按钮。



→ 将会显示记录图像的文本信息。



步骤4

编辑文本信息。

注：

- 可用的字符

以下是文本信息可以字符。

A B C D E F G H I J K L M N O P Q R S T U
V W X Y Z a b c d e f g h i j k l m n o p q r s t
u v w x y z 0 1 2 3 4 5 6 7 8 9 ! " # \$ % & ' ()
* + , - . / : ; < = > ? @ [\] ^ _ ' { | } (空格)

- 同时按[Ctrl]键和[Enter]键可以输入回车(换行)。

步骤5

单击[确定]按钮。

→ 将会显示确认窗口。

步骤6

单击[确定]按钮。

→ 编辑的文本将会注册，并且确认窗口和“文本编辑”窗口将会关闭。

观看器软件

下载图像文件或者音频文件时，所下载的文件将会作为图像文件(文件名.n3r, 文件名.h3r)或者音频文件(文件名.h3a)。

观察器软件可以与图像文件或者音频文件一起下载。可以使用观察器软件回放，保存和打印所下载的图像文件或者音频文件。

注：

- 准备复制的观察器软件依准备下载的文件而有所不同。
准备下载的文件扩展名为“n3r”：n3vsetup.exe
准备下载的文件扩展名为“h3r”：Viewer.exe
- 为以下步骤在下面显示的窗口的图像为ND_Viewer.exe。

安装观看器软件

注：

- 如果安装了较旧版本的观看器软件，安装可能不能成功完成。开始安装前先卸载旧版本的观看器软件。
- “Viewer.exe”软件不需要安装。

步骤1

双击所下载的安装文件“n3vsetup.exe”。

→ 安装软件将会启动并且将会显示观看器软件的安装精灵窗口。

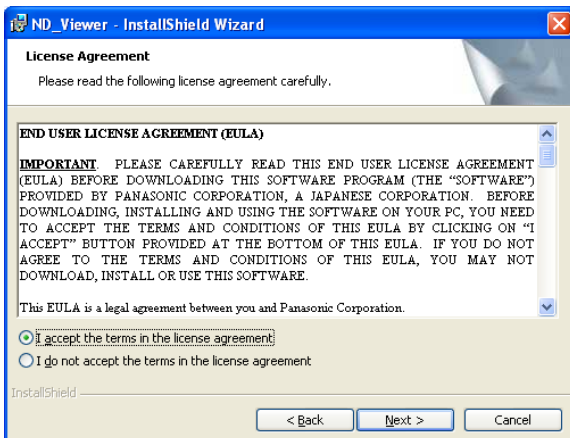
步骤2

单击[Next >]按钮。

→ 将会显示“License Agreement”窗口。

步骤3

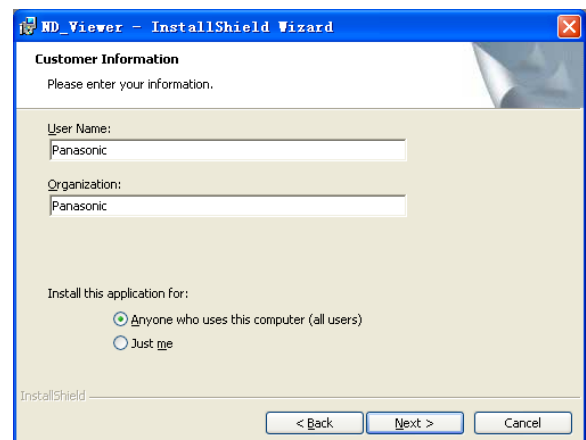
选择“I accept the terms in the license agreement”并且单击[Next >]按钮。



→ 将会显示顾客信息输入屏幕。

步骤4

完成顾客信息输入并且单击[Next >]按钮。



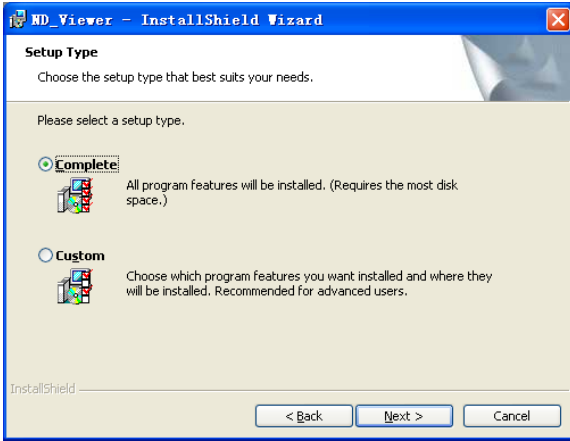
→ 将会显示设置类型选择屏幕。

注：

即使顾客信息输入部分未空白也可以单击[Next >]按钮。

步骤5

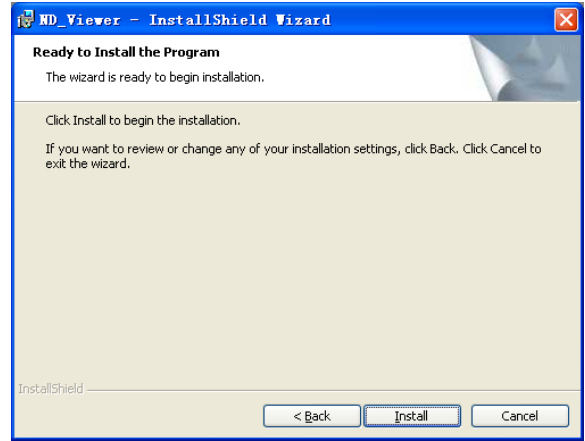
选择“Complete”并且单击 [Next >] 按钮。



→ 精灵已经准备好安装了。

步骤6

单击 [Install] 按钮。



→ 安装成功完成以后，将会显示安装完成窗口。

步骤7

单击 [Finish] 按钮。

→ 观看器软件安装完成。

卸载观看器软件

注：

“Viewer.exe”软件不需要卸载。将文件直接删除。

步骤1

在“控制面板”打开“添加或删除程序”。

步骤2

在刚安装的程序中选择“ND_Viewer”并且单击 [更改/删除] 按钮。

→ 卸载程序将会启动并且将会显示精灵。

步骤3

按照显示的说明卸载程序。

回放下载图像

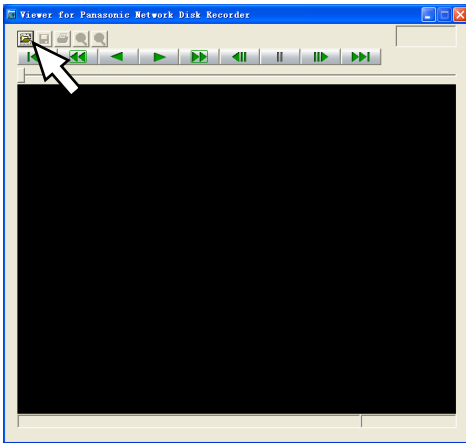
使用观看器软件回放下载的图像。

注：

- 准备使用的观察器软件依准备回放的文件而有所不同。
准备回放的文件的扩展名为“n3r”：ND_Viewer.exe
准备下载的文件扩展名为“h3r”：Viewer.exe
- 使用观察器软件不能只回放音频文件(扩展名：h3a)。

步骤1

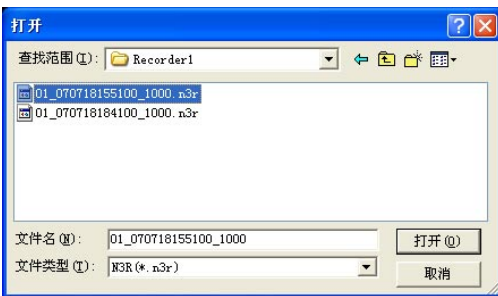
启动观看器软件并且单击[打开]按钮。



→ 将会显示“打开”窗口。

步骤2

选择需要的下载文件(文件扩展名：n3r)并且单击[打开]按钮。



→ 将会显示下载文件的第一帧。

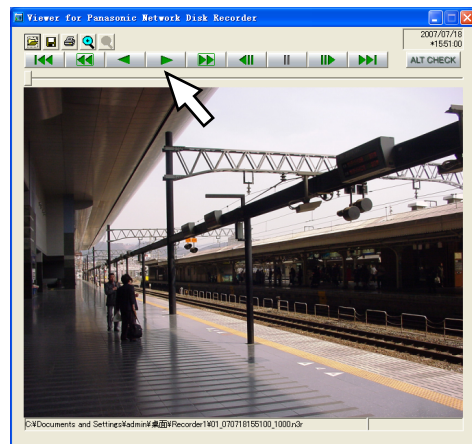
注：

- 按住电脑键盘上的[Ctrl]键或者[Shift]键的同时单击两个以上文件(最多32个文件)可以将其都选中。
- 使用Viewer.exe时，不能选择多个文件。

步骤3

单击[回放]按钮。

→ 下载文件的回放将会开始。



注：

- 回放图像到达终点时将会显示黑屏幕并且暂停。(使用ND_Viewer.exe时)
- 如果选择两个以上文件，可以通过单击[下一段]/[上一段]按钮跳到前一个/下一个文件回放。(使用ND_Viewer.exe时)
- 单击[焦距 x2]按钮时，显示的图像将会放大两倍。即使在使用Viewer.exe时，仅当准备显示的图像的分辨率为“SIF”时，才能放大所显示的图像两倍。
- 如果所使用的电脑性能低，图像显示可能不平滑。

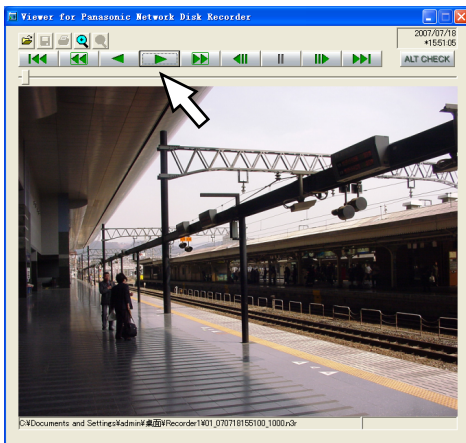
- 单击[音频ON]按钮可以与音频数据一起回放图像数据。
(使用Viewer.exe时)
- 如果电脑中未安装声卡就不能回放音频。
(使用Viewer.exe时)

将下载图像以JPEG文件保存

可以将暂停图像以JPEG文件(扩展名: jpg)保存。仅当图像暂停时才能保存下载文件。

步骤1

使用观看器软件回放下载的图像。

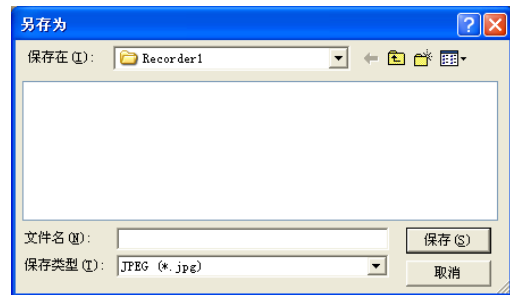


步骤2

单击[暂停]按钮。
→ 回放将会暂停。

步骤3

单击[保存]按钮。
→ 将会显示“另存为”窗口。



步骤4

输入文件名并且将“保存类型”选择为“JPG (*.jpg)”。

注:

使用Viewer.exe时可以通过选择“BMP (*.bmp)”作为位图文件保存。

步骤5

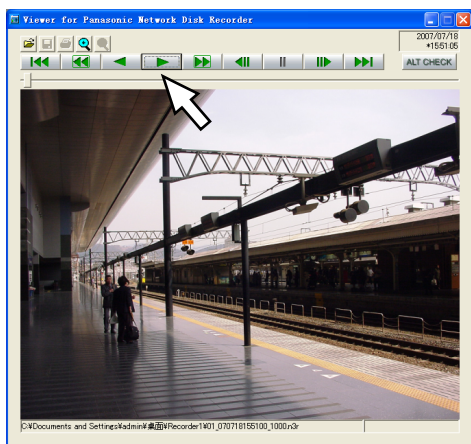
指定文件夹并且单击[保存]按钮。
→ 暂停图像将会以JPEG文件保存。

打印下载图像

可以打印暂停图像。

步骤1

使用观看器软件回放下载的图像。



步骤2

单击[暂停]按钮。
→ 回放将会暂停。

步骤3

单击[打印]按钮。
→ 将会显示“打印”窗口。

步骤4

配置打印设置然后单击[确定]按钮。
→ 将会打印图像数据。

注：

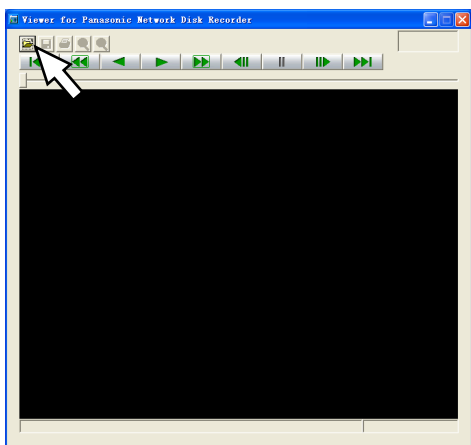
- 打印图像时，图像暂停的时间和日期将会一起打印。
- 使用Viewer.exe时可以从L/M/S中选择打印尺寸的大小。

改变检测

如果在下载数据中附加了改变检测码，就可以检测数据的改变。
关于如何附加改变检测码参见使用说明书。

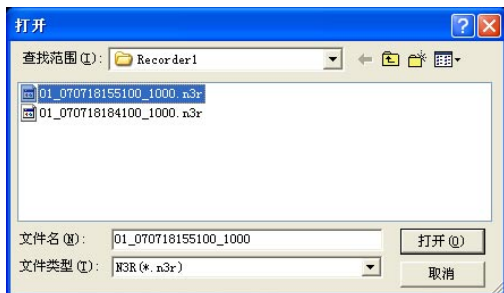
步骤1

启动观看器软件并且单击[打开]按钮。
→ 将会显示“打开”窗口。



步骤2

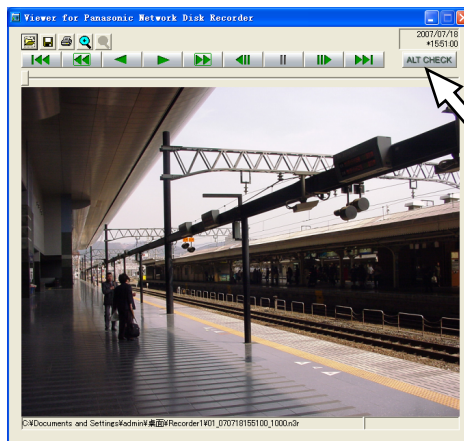
选择需要的下载文件(文件扩展名: n3r)并且单击[打开]按钮。



→ 将会显示下载文件的第一帧。

步骤3

单击[ALT CHECK]按钮。



→ 改变检测将会启动。

改变检测启动后将会在弹出窗口中显示以下信息。
OK (未改变): 未检测到改变。
NG (改变): 检测到改变。

注:

仅当打开附加改变检测码的文件时，才会显示[ALT CHECK]按钮。

报警/出错通知和日志管理

发生报警或者错误时操作窗口中将会显示弹出窗口(通知窗口)。

报警通知： 传感器或者摄像机等提供的信息。

出错通知： 录像机错误或者网络错误等发生时的出错通知信息

重要：

需要配置所使用的设备的设置才能使用报警通知/出错通知功能。

如果还使用录像机的Panasonic报警协议功能，需要设置与事件行动数和录像机的记录摄像机数相同的数目。

关于如何配置设置参见录像机的使用说明书。

注：

- 仅当登录用户被允许访问该摄像机时才能显示来自发生报警的摄像机的实时图像。
 - 仅当登录用户未被管理员确定的用户等级限制播放记录图像时才能播放报警发生时记录的图像。
-

提供报警/出错通知时将会记录以下日志之一。

报警日志： 包括使用Panasonic报警协议从设备传送的报警信息的日志。

设备出错日志： 包括使用Panasonic报警协议从设备传送的设备错误信息的日志。

网络出错日志： 包括发生在本软件和设备之间的网络错误信息的日志。

注：

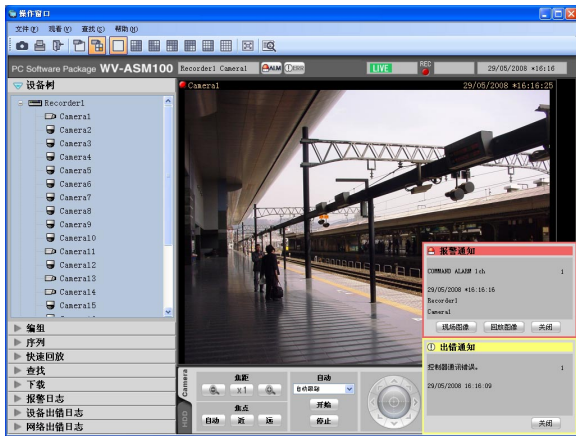
关于日志的进一步信息参见设置说明书(PDF)。

报警/出错通知窗口

发生报警/错误时，操作窗口中的弹出窗口(通知窗口)将会显示发生报警/错误的说明。通知窗口将会显示在操作窗口中的右下方。有两个通知窗口时，上面的通知窗口是较新的下面是较旧的。显示在下面的通知窗口关闭时，上面的通知窗口移动到原来显示下面的通知窗口的位置。

注：

如果显示通知窗口时发生相同类型的报警/错误，通知窗口中的说明将会更新。



■ **报警通知**
发生报警的通知。

■ **出错通知**
发生报警的通知。

注：
如果显示“查找”窗口等子窗口时发生相同类型的报警/错误，在子窗口关闭前通知窗口中显示的按钮不能操作。

报警通知窗口

发生报警时将会显示报警通知窗口。发生报警时，报警蜂鸣器将会开始鸣叫并且将会显示报警通知窗口。报警通知窗口关闭后，将会显示“报警日志”面板。显示报警通知窗口时如果从录像机发出报警通知，报警通知窗口中的说明将会刷新并且将会显示最新的报警信息。



■ **报警通知**
将会显示报警信息，发生报警的时间和日期，录像机标题(提供通知的)和摄像机标题。

注：
如果提供报警通知的设备是摄像机，将会显示"--"作为设备标题。

■ **发生报警的数目**
将会显示发生报警的总数目。如果发生报警的总数目超过1 000，将会显示"1 000<"字样。

■ **[现场图像]按钮**
报警通知窗口将会关闭并且将会在单画面上显示来自发生报警的摄像机的实时图像。

■ **[回放图像]按钮**
报警通知窗口将会关闭并且记录图像的回放将会在单画面上从发生报警前5秒钟的时间点开始。

注：

- 刚刚发生报警以后，回放不会从发生报警前5秒钟的时间点开始。
- 根据对录像机的设置不同，回放可能不从发生报警前5秒钟的时间点开始。
- 如果提供报警通知的设备是未注册到录像机的编码器或者摄像机，将不会显示[回放]按钮。

■ **[关闭]按钮**
报警通知窗口将会关闭。报警通知窗口关闭时将会显示“报警日志”面板。

出错通知窗口

出错通知窗口提供发生设备错误或者网络错误的通知。发生错误时，报警蜂鸣器将会开始鸣叫并且将会显示出错通知窗口。出错通知窗口关闭后，将会显示“设备出错日志”面板或者“网络出错日志”面板。显示出错通知窗口时如果有出错通知，通知窗口中的说明将会刷新并且将会显示最新的出错信息。



■ 出错通知

将会显示出错信息，错误发生的时间和日期，录像机/编码器的标题(提供通知的)和摄像机的标题。

注：

如果提供出错通知的设备是摄像机，将会显示"--"作为设备标题。

■ 发生错误的数目

将会显示发生错误的总数目。如果发生出错的总数目超过2 000，将会显示"2 000<"字样。

■ [关闭]按钮

出错通知窗口将会关闭。出错通知窗口关闭时将会显示“设备出错日志”面板或者“网络出错日志”面板。

实时窗口的报警模式

如果实时窗口已经启动并且“报警摄像机直接实时窗口”选择为“开”，当接收到报警通知时，实时窗口将会切换到报警模式并且显示来自发生报警的摄像机的实时图像。

提供报警通知时，不论实时窗口当前的操作如何(序列显示，编组显示，最小化状态，全屏幕显示)，实时窗口都会自动进入报警模式。

注：

- 实时窗口处于报警模式时实时图像将会显示在“报警摄像机直接实时窗口号”设置所选择的屏幕上。只有管理员才能配置“报警摄像机直接实时窗口号”设置。
- 如果“报警”选项卡页的“报警摄像机直接实时窗口号”数目设置大于“实况区域监视窗口(多画面)最大画面数”的数目设置，将会应用“实况区域监视窗口(多画面)最大画面数”的数目设置。“实况区域监视窗口(多画面)最大画面数”的数目设置只能由管理员决定。进一步的信息参见设置说明书(PDF)。
- 实时窗口未打开时报警摄像机直接实时窗口功能将不执行。

实时窗口启动以后

• 正常操作时



• 报警模式时



注：

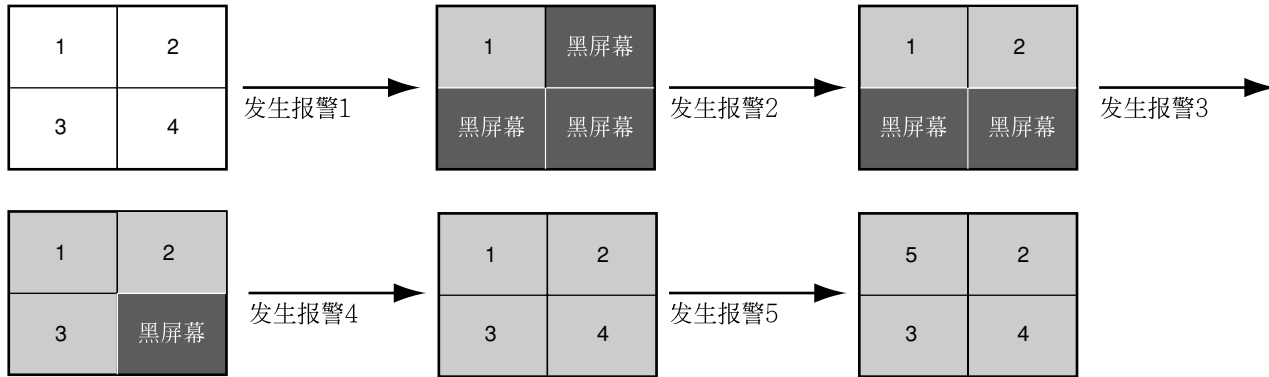
- 实时窗口启动时的显示位置和大小将会与实时窗口最后一次关闭时相同。
- 实时窗口转变为报警模式以后，超过设置时间(自动复位等待时间)时实时窗口将会返回先前的操作。只有管理员才能配置“自动复位等待时间”设置。关于“自动复位等待时间”的进一步信息参见设置说明书。
- 如果在报警自动复位前连续发生报警，来自摄像机的实时图像将会从左上区依次显示。如果发生的报警数目超过区域的设置数(报警摄像机直接实时监视器的数目)较旧的实时图像将会取消，较新报警的实时图像将会依次显示(在左上区显示的实时图像将会首先被取消)。

连续发生报警时同时显示两个以上报警的实时图像

根据在“报警摄像机直接实时窗口号”中选择的屏幕，实时图像将会不同地显示如下。选择了“1分画面”时，实时图像将会按照报警发生的顺序依次显示。

选择了“4分画面”时

实时图像将会显示如下。如果发生的报警数目超过4，较旧的实时图像将会取消，较新报警的实时图像将会依次显示(在左上区显示的实时图像将会首先被取消)。



选择了“9分画面”时

实时图像将会显示如下。如果发生的报警数目超过9，较旧的实时图像将会取消，较新报警的实时图像将会依次显示(在左上区显示的实时图像将会首先被取消)。

1	2	3
4	5	6
7	8	9

选择了“16分画面”时

实时图像将会显示如下。如果发生的报警数目超过16，较旧的实时图像将会取消，较新报警的实时图像将会依次显示(在左上区显示的实时图像将会首先被取消)。

1	2	3	4
5	6	7	8
9	10	11	12
13	14	15	16

信息显示区

实时窗口处于报警模式时，报警信息将会显示在信息显示区。

注：

- 实时窗口处于报警模式时，不论设置如何编组信息显示区将会隐藏而摄像机信息显示区将会显示。
- 实时窗口从报警模式恢复为正常模式时，编组信息显示区和摄像机信息显示区将会根据设置显示/隐藏。



■ 报警图标

实时窗口处于报警模式时将会显示报警图标窗口。

■ 摄像机

将会显示发生报警的摄像机的标题。

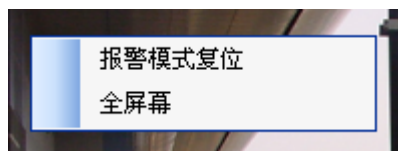
■ 报警的说明

将会显示报警类型和摄像机频道。

复位报警模式

实时窗口转变为报警模式以后，超过设置时间(自动复位等待时间)时实时窗口将会返回先前的操作。如果报警自动复位前发生报警，实时窗口将会从新报警发生时计算设置时间到时前处于报警模式。如果连续发生报警，报警模式在最新的报警发生起计算设置时间到时前持续处于报警模式。

在右击图像显示区显示的弹出菜单中选择“报警模式复位”，即使设置的时间未到时，报警模式也可以复位。



■ 报警模式复位

实时窗口将会返回先前的操作模式。

■ 全屏幕

报警模式的实时窗口将会在全屏幕显示。

紧急记录输入报警

在紧急状态下，紧急记录有时将会外部开关手动进行。

在这种情况下，将会通知紧急记录输入报警。紧急记录输入报警通常包括多频道的信息，并且它们会作为日志在“报警日志”面板记录下来。但是，只有最大的频道号才会显示在报警通知窗口中。

地图窗口的报警模式

发生报警的摄像机的图标显示在地图上时摄像机图标将会以红色闪动10秒钟，然后不闪动以红色显示。单击以红色显示(或者以红色闪动)的图标时，来自摄像机的实时图像将会在操作窗口中所选择的区域显示而摄像机图标将会返回正常摄像机图标。

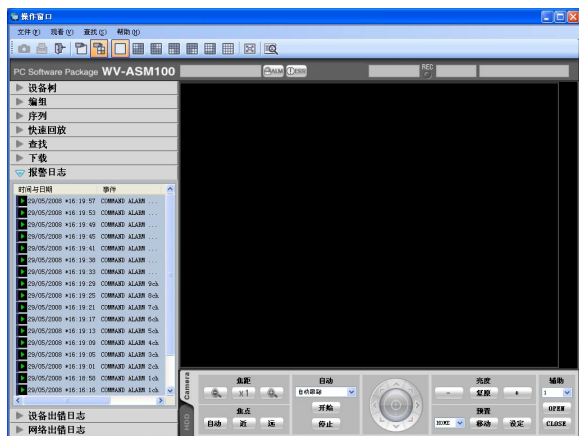


注：

单击报警通知窗口的[现场图像]按钮或者[回放图像]按钮时，将会显示来自对应摄像机的图像并且以红色显示或者以红色闪动的摄像机图标将会恢复为正常摄像机图标。

"报警日志"面板

报警发生时报警的说明将会作为日志记录在"报警日志"面板中。
"报警日志"面板中最多能够显示1 000条日志。



■ 报警日志清单

通知报警的说明将会以清单形式显示。最多将会显示1 000条说明。

■ [回放图像]图标

图标显示在日志旁边时可以显示与日志相关的记录图像。

■ 时间与日期

将会显示报警发生时的时间和日期。使用夏时制时时间和日期后面将会跟一个星号"*"。

从报警日志清单回放

单击所需要的报警日志时，来自发生报警的录像机所连接的摄像机的记录图像将会在单画面上回放。

注：

- 来自报警日志清单的回放将会从报警发生时以前5秒钟的时间点开始。
- 根据对录像机的设置不同，回放可能不从发生报警前5秒钟的时间点开始。
- 在以下情况下[回放图像]图标将不显示。
 - 登录用户未被允许访问摄像机。
 - 登录用户未被允许回放记录图像。
 - 列出的录像机或者摄像机已从系统中移除。
 - 报警通知由未注册到录像机的编码器或者摄像机提供。

■ 事件

将会显示报警的说明。

■ 录像机/编码器

将会显示发生报警的录像机/编码器的标题。

注：

如果发生报警的设备是摄像机，将会显示"--"。

■ 摄像机

将会显示发生报警的摄像机的标题。

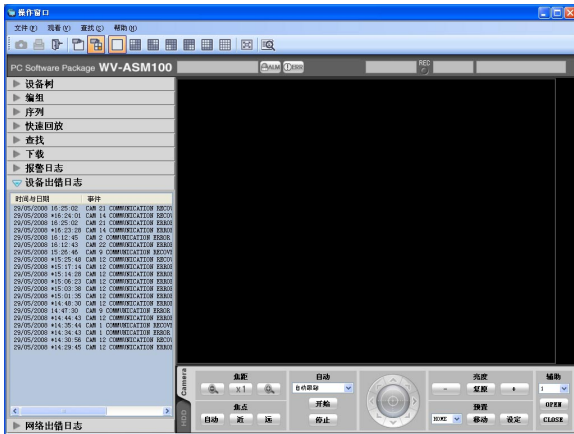
注：

- 单击报警日志清单中有[回放图像]图标的日志时，记录图像将会在单画面上开始回放。如果[回放图像]图标未显示在报警日志旁边，则回放将不会开始。
- 报警日志清单将会不断更新。

"设备出错日志"面板

设备发生错误时关于错误的说明将会作为日志记录在"设备出错日志"面板。

"设备出错日志"面板中最多显示1 000条日志。



注：

设备出错日志将会持续更新。

■ 设备出错日志清单

通知的错误说明将会以清单形式显示。最多将会显示1 000条说明。

■ 时间与日期

将会显示发生设备错误的的时间和日期。使用夏时制时间和日期后面将会跟一个星号"*"。

■ 事件

将会显示设备错误的说明。

■ 录像机/编码器

将会显示发生设备错误的录像机或者编码器标题。

注：

如果发生设备错误的设备是摄像机，将会显示"--"。

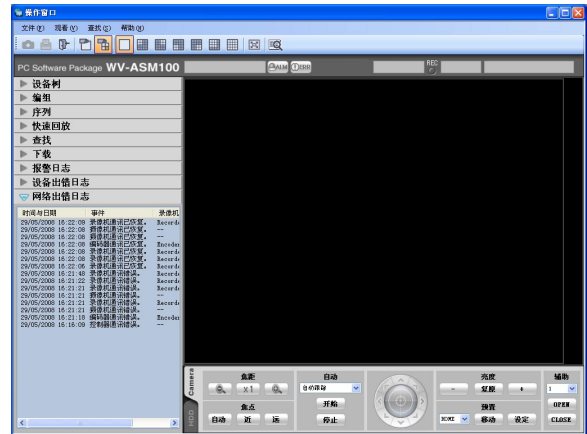
■ 摄像机

将会显示发生设备错误的摄像机标题。

"网络出错日志"面板

发生网络错误时关于错误的说明将会作为日志记录在"网络出错日志"面板中。

"网络出错日志"面板中最多可以显示1 000条日志。



注：

设备网络日志将会持续更新。

■ 网络出错日志清单

通知的错误说明将会以清单形式显示。最多将会显示1 000条说明。

■ 时间与日期

将会显示发生网络错误的的时间和日期。使用夏时制时间和日期后面将会跟一个星号"*"。

■ 事件

将会显示网络错误的说明。

■ 录像机/编码器

将会显示发生网络错误的录像机/编码器的标题。

注：

如果发生网络错误的设备是摄像机，将会显示"--"。

■ 摄像机

将会显示发生网络错误的摄像机的标题。

故障排除

要求维修前，在下表中核对症状。

如果在检查和尝试解决方法后问题仍然不能解决或者问题未在以下描述，请与供货商联系。

重要：

如果设备的设置菜单指定设置被编辑过，重新下载设备信息。

否则，有些功能将不能正常工作。

关于设备信息的下载的进一步信息参见设置说明书(PDF)。

症状	原因/解决方法	参考页
无实时图像显示。	▶ 显示出错通知窗口了吗？ 确认显示的说明并且与管理员联系。	-
	▶ 所使用的摄像机的设置菜单中将“MPEG-4传送”选择为“关”了吗？ 将“MPEG-4传送”选择为“开”。 关于如何配置设置参见摄像机的使用说明书。	-
	▶ 设备登录用户的设置配置不正确。 此软件访问各个设备而用户可以作为注册在各个设备的设备登录用户在各个设备登录。 检查设备登录用户的设置是否配置正确。	参见设置说明书(PDF)。
	▶ 录像机被配置成使用“HDD DISK MENU”，或者正在进行SD记忆卡记录。 配置或者SD记忆卡记录完成以后将会显示实时图像。	-
	▶ 可能需要格式化录像机的硬盘。 提供从网页浏览器直接访问录像机检查录像机的状态。	-
实时图像不刷新。	▶ 图像及显示的时间和日期都不刷新。 录像机与摄像机之间的连接可能断开或者发生网络故障。检查连接。	-

症状	原因/解决方法	参考页
进行序列显示时不显示图像。	<ul style="list-style-type: none"> 序列显示时使用MPEG-4图像可能会发生这种现象。 将摄像机的刷新间隔设置为“1秒”。 关于如何配置设置参见摄像机的使用说明书。 	-
	<ul style="list-style-type: none"> 如果所连接的设备工作负荷重时，准备以序列显示的图像可能称为黑屏幕。 在这种情况下，将序列显示的时程设置得长一些，有时会有改善。 	-
不能操作摄像机。	<ul style="list-style-type: none"> 可能是所使用的设备与本软件不兼容。 检查所使用的设备与本软件是否兼容。 	参见“各个兼容设备可用的功能清单”。
	<ul style="list-style-type: none"> 所选择的图像不是实时图像。 确认[LIVE]指示显示在所选择的区域。 	21
	<ul style="list-style-type: none"> 摄像机图标作为“固定摄像机”显示。 选择PTZ摄像机图标。 	40
不能操作录像机。	<ul style="list-style-type: none"> 用户由于用户等级设置而不能操作录像机。 在设置软件“用户管理”窗口的“用户状态”标签下检查用户等级。 	参见设置说明书(PDF)。
回放时显示黑屏幕。	<ul style="list-style-type: none"> 在多画面上回放记录图像时有时会显示黑屏幕。 单击[回放]按钮。 	-
	<ul style="list-style-type: none"> 录像机被配置成使用“HDD DISK MENU”，或者正在进行SD记忆卡记录。配置或者SD记忆卡记录完成以后回放即可恢复。如果黑屏幕还不消失或者即使在配置或者备份完成后显示的图像仍然不能刷新，单击[回放]按钮。 	-
	<ul style="list-style-type: none"> 录像机的电源将会关断。 接通录像机的电源。确认录像机正确启动后，单击[回放]按钮。 	-

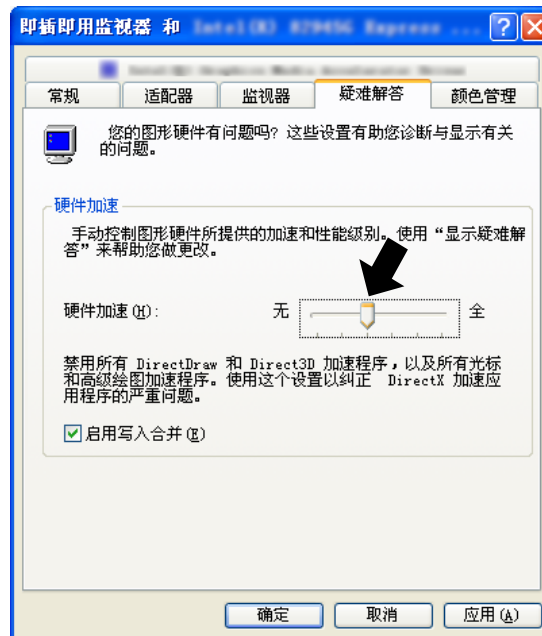
症状	原因/解决方法	参考页
在多画面上回放的记录图像与记录时间不同步。	<ul style="list-style-type: none"> 在多画面上回放记录在不同录像机上的图像时，在多画面上显示的记录图像将会与记录时间不同步。仅当回放的记录图像来自同一台录像机时才会同步。但是，回放并不总是与记录时间精确同步。在这种情况下，单击[回放]按钮。 	-
不能下载图像。	<ul style="list-style-type: none"> 这可能是录像机错误或者是网络错误造成的。显示日志并且检查从中下载图像的录像机的设置(地址，FTP端口号等)。 	参见设置说明书(PDF)。
	<ul style="list-style-type: none"> 指定的文件下载目的地的可用硬盘空间可能不够。确保硬盘空间。 	-
	<ul style="list-style-type: none"> 指定的文件下载目的地的硬盘空间可能锁定为写保护。允许硬盘写入。 	-
不能回放下载文件。	<ul style="list-style-type: none"> 下载文件可能损坏。重新下载并且回放新下载的文件。 	-
	<ul style="list-style-type: none"> 在下载过程中要下载的记录图像可能被从目标录像机中删除。检查过录像机以后，重新下载并且回放新下载的文件。 	-
回放下载文件时显示黑屏幕。	<ul style="list-style-type: none"> 电脑监视器可能使用了旧版本的显卡。将显卡升级到最新版本。 	-
进行回放，查找或者下载时指定时间和日期不能正确执行。	<ul style="list-style-type: none"> 如果所使用的录像机是ND300或者ND400，当录像机的时区设置与注册到录像机的摄像机的时区设置不一致时，会发生这种情况。将录像机和摄像机设置为相同时区。关于如何设置时区参见所使用的录像机的使用说明书。 	-

症状

在多画面上显示MPEG-4图像时，来自两个以上摄像机的图像依次在单一区域显示。

原因/解决方法

- 这理念是由于显卡和驱动软件的编组合造成的。发生这种情况时，将显卡的驱动软件升级到最新版本。如果升级显卡驱动软件不能解决问题，按照下述调整硬件加速。
以下说明是基于Microsoft® Windows® XP Professional SP2的。
- (1) 关闭软件以后，右击桌面并且从弹出菜单中选择“属性”。
 - (2) 从“显示属性”中选择“设置”，然后单击[高级]按钮。
 - (3) 单击[疑难解答]标签，通过调整“硬件加速”的水平关闭DirectDraw加速。
- * 如果关闭了DirectDraw加速，来自HD300的图像可能不能正确显示。



参考页

症状	原因/解决方法	参考页
图像显示进行得不平滑或者停止。(电脑性能变慢。) ▶	<ul style="list-style-type: none"> 可能是所使用的电脑不满足系统要求。检查对电脑的系统要求。 	参见设置说明书(PDF)。
	<ul style="list-style-type: none"> "系统"页[实行]标签中"最大刷新闻隔(JPEG/VGA)"的设置值可能不合适。将"系统"页[实行]标签中的"最大刷新闻隔(JPEG/VGA)"设置为合适值。 	参见设置说明书(PDF)。
	<ul style="list-style-type: none"> 传送MPEG-4图像的摄像机的设置菜单中"最大位率(每个客户端)"的设置值对于所使用电脑的CPU的性能可能不合适。使用MPEG-4图像时检查推荐的摄像机设置。 	参见设置说明书(PDF)。
	<ul style="list-style-type: none"> 可能是所连接的设备负荷重。在这种情况下，减少所连接设备的负荷，有时会有改善。 	-
音频中断或者产生噪声。 ▶	<ul style="list-style-type: none"> 进行摄像机的摇动/俯仰/变焦操作时或者多用户同时访问同一摄像机时可能发生音频中断或者产生噪声。有时可以通过将音频传送间隔设置得长一些减少音频中断或者产生噪声的现象。关于如何配置音频传送间隔参见所使用的摄像机或者编码器的使用说明书。 	-
不能传送音频。 ▶	<ul style="list-style-type: none"> 是要在全屏幕上显示图像吗？在全屏幕上显示图像时，不能传送音频。 	-

症状	原因/解决方法	参考页
<p>为“默认屏幕”选择的组/序列不显示。 不显示为“默认屏幕”设置的部分步骤。</p>	<ul style="list-style-type: none"> • 如果为“默认屏幕”设置的组显示区域数大于为“操作区域监视窗口(多画面)最大画面数”或者“实况区域监视窗口(多画面)最大画面数”设置的数目，将会在单画面屏幕上显示黑屏。 • 如果为“默认屏幕”设置的组显示区域数大于为“操作区域监视窗口(多画面)最大画面数”或者“实况区域监视窗口(多画面)最大画面数”设置的数目，超过的步骤将会跳过。如果所有步骤都超过，将会在单画面屏幕上显示黑屏。 • 将组/序列显示的区域数设置得等于或者小于“操作区域监视窗口(多画面)最大画面数”或者“实况区域监视窗口(多画面)最大画面数”设置的数目。 	<p>参见设置说明书(PDF)。</p>
<p>不能接收报警。</p>	<ul style="list-style-type: none"> • 可能是Windows防火墙的例外设置未配置。 • 配置Windows防火墙的例外设置。 	<p>参见设置说明书(PDF)。</p>
<p>即使摄像机图标显示摄像机为在线时也不显示实时图像。</p> <p>即使摄像机图标显示摄像机为离线时仍显示实时图像。</p>	<ul style="list-style-type: none"> • 根据图像状态摄像机图标不能正确指示摄像机的状态。 • 单击显示在设备树或者地图窗口中的摄像机图标时，摄像机图标将会指示该摄像机为在线。 • 即使单击在“查找”窗口或者“下载”面板中显示的摄像机图标，这些图标也不会改变。 	<p>—</p>
<p>在工具端显示的摄像机标题与注册的不同。</p>	<ul style="list-style-type: none"> • 用于摄像机标题的一些标记可能显示得不正确。 • 例如)输入“&&”时，在工具端将会显示“&”。 	<p>—</p>

症状	原因/解决方法	参考页
<p>使用系统控制器操作摄像机时不显示实时图像。显示图像需要一些时间。</p>	<ul style="list-style-type: none"> 可能用于控制摄像机的设备负荷重。在这种情况下，减少用于控制摄像机的设备的负荷，有时会有改善。 用于控制摄像机的设备的软件可能不是最新版本。在这种情况下，将用于控制摄像机的设备的软件升级到最新版本，有时会有改善。 	<p>—</p> <p>5, 6</p>
<p>电脑不进入休眠模式(系统准备或者系统挂起)。</p> <p>从休眠模式返回后图像显示不正确，例如实时图像不刷新。</p>	<ul style="list-style-type: none"> 运行此软件时，电脑有时不进入休眠模式。即使电脑进入休眠模式，从休眠模式返回后可发生以下情况。 <ul style="list-style-type: none"> 实时图像不刷新 序列显示的摄像机不切换 报警通知窗口不刷新 <p>使用此软件时，将电脑配置为不进入休眠模式。</p>	<p>—</p>
<p>按钮名称显示在按钮框外。</p>	<ul style="list-style-type: none"> 如果屏幕的dpi设置为“120 DPI”，按钮名称显示可能不正确。从“显示属性”窗口选择“设置”标签单击[高级]按钮，并且改变屏幕dpi。 	<p>—</p>
<p>多播时，来自多台摄像机的图像以混合方式显示。</p>	<ul style="list-style-type: none"> 如果同一多播地址和端口号分配给两台以上摄像机，来自摄像机的图像以混合方式显示。因此，为不同的摄像机分配不同的多播地址和端口号。 	<p>—</p>
<p>无法刷新实时图像。</p> <p>与设备的连接中断。</p> <p>从FTP服务器下载图像文件出错。</p> <p>图像无法正确显示，不能录像、回放。</p>	<ul style="list-style-type: none"> 装置与集线器的网络速度设置可能不一致，例如，连接设备的速度为100M BASE-TX全速，而集线器的速度为100M BASE-TX半速等。有些集线器会根据网络流量而自动改变网络速度，因此可能导致配置错误。检查连接设备与集线器的网络速度设置，并为其配置相同的网络速度设置。 	<p>—</p>

显示的信息和解决方法

启动操作软件时

如果启动过程中显示信息窗口，参见以下说明进行解决。

信息	解决方法
关闭操作软件前不能开始设置软件。	<ul style="list-style-type: none">• 设置软件打开时操作软件不能运行。 单击 [确定] 按钮然后在关闭设置软件后启动操作软件。
由于未找到硬件钥匙，不能启动操作软件。	<ul style="list-style-type: none">• 硬件钥匙未插入电脑的USB端口。 将硬件钥匙插入USB端口后启动操作软件。

单击登录窗口中的[确定]按钮时

如果信息窗口是单击登录窗口中的 [确定] 按钮时显示的，参见以下说明进行解决。

信息	解决方法
请改变这ADMIN密码。	<ul style="list-style-type: none">• 初始密码未改变。建议立即改变密码以提高安全性。
请改变这密码。	<ul style="list-style-type: none">• 以有效期以过的密码登录。建议立即改变密码以提高安全性。
登录失败。	<ul style="list-style-type: none">• 输入的用户名或者密码不正确。输入正确的用户名和密码。

单击"修改密码"窗口中的[确定]按钮时

如果信息窗口是单击"修改密码"窗口中的[确定]按钮时显示的，参见以下说明进行解决。

信息	解决方法
输入4个以上字符。	<ul style="list-style-type: none">• 输入的用作密码的字符少于4个字符。输入4个以上字符。
当前输入的密码不正确。	<ul style="list-style-type: none">• 输入的当前密码字符不正确。输入当前密码是否正确。
请输入相同的密码。	<ul style="list-style-type: none">• 对"新密码"和"再次输入新密码进行确认。"输入的字符不匹配。输入相同的密码。

单击"快速回放"面板中的[凭日期查找]按钮时

单击[凭日期查找]按钮显示信息窗口时，参见以下解决问题。

信息	解决方法
指定的录像机与播放SD记忆卡数据不兼容。	<ul style="list-style-type: none">• 如果指定的录像机是HD300并且在"SD记忆卡"选择框中打了勾，将会显示此信息。 去掉"SD记忆卡"选择框中的勾。

单击"下载"面板中的[下载...]按钮时

由于单击"下载"面板上的[下载...]按钮显示信息窗口时，参见下述说明解决问题。

信息	解决方法
指定的录像机与下载SD记忆卡数据不兼容。	<ul style="list-style-type: none">• 如果指定的录像机是HD300并且在"SD记忆卡"选择框中打了勾，将会显示此信息。 去掉"SD记忆卡"选择框中的勾。
指定的录像机与下载音频数据不兼容。	<ul style="list-style-type: none">• 如果指定的录像机是ND300并且在"音频"选择框中打了勾，将会显示此信息。 去掉"音频"选择框中的勾。
SD记忆卡的录像是不对应音频记录的。 请取消其中任一个的打勾。	<ul style="list-style-type: none">• 当指定的录像机是ND200或者ND400而且"音频"和"SD记忆卡"选项都打了勾，将会显示此信息。除去选项之一的打勾。
下载的时间长度最多可以指定24小时。	<ul style="list-style-type: none">• 指定的下载时程大于24小时时，将会显示此信息。 指定小于24小时的下载时程。

单击指定文件夹的窗口中的[确定]按钮时

如果信息窗口是单击指定文件夹的窗口中的[确定]按钮时显示的，参见以下说明进行解决。

信息	解决方法
所选择的文件夹中有相同文件名。确定要覆盖吗？	<ul style="list-style-type: none">• 所选择的文件夹中已经存在相同文件名时显示此信息。 单击[确定]按钮覆盖存在的文件。 单击[取消]按钮时指定文件夹的窗口将会再次显示。

单击VMD查找标签中的[显示图像]按钮时

信息	解决方法
获取图像文件失败。	<ul style="list-style-type: none">如果图像不能从录像机获得，将会显示此信息。检查所记录的数据是否存在于查找范围。

单击[音频传送]按钮时

如果信息窗口是单击[音频传送]按钮时显示的，参见以下说明进行解决。

信息	解决方法
是否要开始通话？ 开始音频通话时，将无法听到来自摄像机的声音。	<ul style="list-style-type: none">在摄像机的设置菜单中将“音频模式”和“音频输出”分别选择为“双向”和“关”时单击[音频传送]按钮可以显示此信息。单击[OK]按钮可以开始音频传送。单击[取消]按钮时音频传送将会被取消。

发生错误时

如果信息窗口是发生错误时显示的，参见以下说明进行解决。

信息	解决方法
请重新启动操作系统。如果重新启动后显示这个信息，请重新安装软件。	<ul style="list-style-type: none">发生严重错误时显示此信息。重新启动电脑的操作系统。如果重新启动后仍然不能解决此问题，重新安装本软件。
DB中未找到所需要的数据。请载入备份数据。没有备份数据时，请重新安装或者初始化设置数据。	<ul style="list-style-type: none">在数据库找不到所需要的数据时显示此信息。导入备份数据。

使用系统控制器操作

本软件可以使用选购件系统控制器操作。

需要事先在电脑上安装系统控制器WV-CU950的设置工具(在随机提供的光盘中)并且使用它配置系统控制器的设置后才能使用系统控制器操作本软件。

以下是关于使用系统控制器可用功能以及如何进行操作的说明。

可以根据用户类型(管理员或者注册用户)限制操作功能。

重要：

- 由于操作是通过网络进行的，与模拟系统相比，操作响应可能较慢。
- 确认本软件启动以后接通系统控制器的电源。
- 如果网络电缆断开，会发生与系统控制器的连接错误。
- 按[ADJUST]按钮时，会发生与系统控制器的连接错误。

注：

- []表示按钮。如果按钮之间有"+”，同时按这些按钮。如果操作后有"→”提示，表示需要下一步操作。
- [操纵杆], [穿梭轮], [穿梭环], [变焦把手]的▼▲◀▶表示各个界面的操作方向。

基本

功能	WV-CU950的关键操作	注
编号/数字值输入	数字键	
取消输入	[CLEAR]	
摄像机选择	摄像机编号的输入 → [CAM (SET)]	<ul style="list-style-type: none">• 所选择的摄像机的实时图像将会显示在操作窗口的一个单画面上。• 需要事先通过设置软件为摄像机分配编号。
编组选择	编组编号的输入 → [RECORDER]	<ul style="list-style-type: none">• 所选择的编组将会显示在操作窗口上。• 需要事先通过设置软件为编组分配编号。
序列选择	序列编号的输入 → [TOUR SEQ]	<ul style="list-style-type: none">• 所选择的序列将会开始在操作窗口上。• 需要事先通过设置软件为序列分配编号。
序列停止	[SEQ PAUSE]	
屏幕样式改变	[MULTI SCREEN]	每次按下此按钮操作窗口的屏幕样式改变一次。
1画面显示	[F 1]	操作窗口的屏幕改变为单画面样式。
4画面显示	[F 2]	<ul style="list-style-type: none">• 操作窗口的屏幕改变为4画面样式。• 每次按下此按钮所显示的4画面依次按照4A → 4B → 4C → 4D改变。
9画面显示	[F 3]	<ul style="list-style-type: none">• 操作窗口的屏幕改变为9画面样式。
16画面显示	[F 4]	<ul style="list-style-type: none">• 操作窗口的屏幕改变为16画面样式。
应答报警	[ACK] [ALARM]	<ul style="list-style-type: none">• 将会执行与单击报警通知窗口中[回放图像]按钮相同的操作。• 将会执行与单击报警通知窗口中[现场图像]按钮相同的操作。

功能	WV-CU950的关键操作	注
复位报警	[ALM RESET]	将会执行与单击状态栏中[ALM]按钮相同的操作。
决定	[ENTER]	将会执行与按电脑键盘中[Enter]键相同的操作。
取消	[MON(ESC)]	将会执行与按电脑键盘中[Esc]键相同的操作。

操作摄像机

功能	WV-CU950的关键操作	注
预置位置注册	输入预置编号 → [SHIFT] + [PRESET]	
将摄像机移动到预置位置	输入预置位置编号 → [PRESET]	如果为输入预置位置编号，摄像机将会移动到起始位置。
摇动/俯仰	[控制杆 ▼ ▲ ◀ ▶]	显示的图像将会向控制杆倾斜的方向移动。
调整亮度 • 设置为较亮 • 设置为较暗	[IRIS OPEN] [IRIS CLOSE]	亮度调整将会继续进行直到所按下的按钮松开为止。
调整聚焦 • 设置到较远 • 设置到较近 • 执行自动聚焦功能	[FOCUS FAR] [FOCUS NEAR] [TOP]	聚焦调整将会继续进行直到所按下的按钮松开为止。
调整变焦 • 调整到“广角”端 • 调整到“望远”端	[变焦把手 ◀] [变焦把手 ▶]	变焦调整将会继续进行直到旋转变焦把手为止。
外部控制1/2 <锁定模式> • 将AUX1设置为ON • 将AUX1设置为OFF	[AUX1 ON] [SHIFT] + [AUX1 ON]	<ul style="list-style-type: none"> • 模式设置可以在接收器上配置。(摄像机仅有锁定模式。) • 为序列显示等事件进行设置时，设置到锁定模式。 • “AUX2”可以用和“AUX1”系统的方式进行操作。
自动 • 开始自动模式 • 停止自动模式	[A] [B]	

操作录像机

功能	WV-CU950的关键操作	注
开始手动记录	[REC]	
<记录时的操作> • 停止手动记录	[SHIFT] + [REC]	
回放记录的图像 <回放时的操作> • 暂停 • 快速回放 • 快速后退 • 逐帧回放 • 逐帧后退 • 下一段 • 上一段 • 最新画面 • 停止 • 跳过 • 反跳过	[PLAY/PAUSE] [SHIFT] + [PLAY/PAUSE] [快门环 ▶] [快门环 ◀] 暂停时[穿梭环 ▶] 暂停时[穿梭环 ◀] 按住[SHUTTLE HOLD]时 [穿梭环 ▶] 按住[SHUTTLE HOLD]时 [穿梭环 ◀] [GO TO LAST] [STOP] [+] [-]	



制造商：松下系统网络科技株式会社
日本福冈县福冈市博多区美野岛四丁目1番62号
进口商：松下电器（中国）有限公司
北京市朝阳区景华南街5号远洋·光华国际C座5层
原产地：日本
<http://panasonic.net>