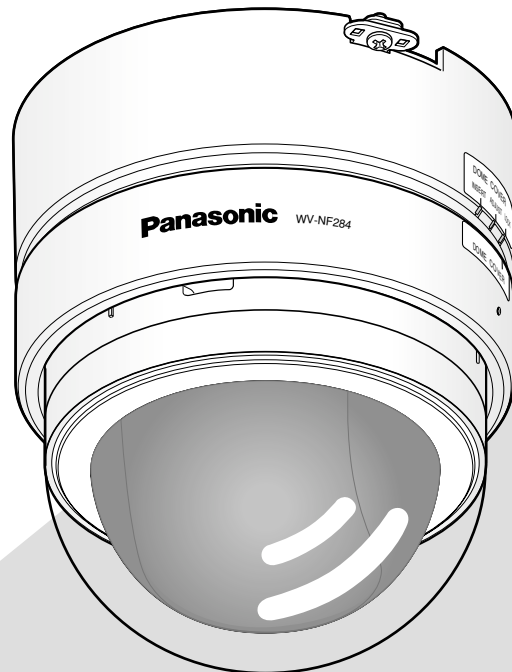


# Panasonic

## Telecamera di rete

### Manuale di istruzioni

Modelli No. **WV-NF284E**



Prima di tentare di collegare o utilizzare questo prodotto,  
si prega di leggere attentamente queste istruzioni e di conservare questo manuale per usi futuri.

Il numero del modello è abbreviato in alcune descrizioni contenute in questo manuale.

# INDICE

Prefazione .....	3
Riguardo a questo manuale di istruzioni .....	3
Marchi di fabbrica e marchi di fabbrica registrati .....	3
Software visualizzatore .....	3
Monitoraggio delle immagini su un PC .....	4
Monitoraggio di immagini da una singola telecamera .....	4
Monitoraggio di immagini da più telecamere .....	7
Azione al verificarsi di un allarme .....	8
Trasmissione delle immagini ad un server FTP .....	9
Trasmissione di un'immagine di allarme al verificarsi di un allarme (Trasmissione all'FTP di immagini di allarme) .....	9
Trasmissione di immagini ad un intervallo o periodo designato (Trasmissione periodica all'FTP) .....	9
Salvataggio delle immagini sulla scheda di memoria SD quando fallisce la trasmissione di immagini mediante la funzione di trasmissione periodica all'FTP .....	10
Riguardo alla sicurezza di rete di questa unità .....	12
Funzioni di sicurezza predisposte .....	12
Visualizzazione del menu di configurazione e configurazione delle impostazioni della telecamera utilizzando un PC .....	13
Come visualizzare il menu di configurazione .....	13
Come utilizzare il menu di configurazione .....	14
Configurazione delle impostazioni di base della telecamera [Config base] .....	17
Configurazione delle impostazioni riguardanti le immagini e l'audio [Config telecamera] .....	21
Configurazione delle impostazioni del multiscreen [Config multiscreen] .....	26
Configurazione delle impostazioni dell'allarme [Config allarme] .....	27
Configurazione delle impostazioni riguardanti l'autenticazione [Config autenticaz] ....	34
Configurazione delle impostazioni dei server [Config server] .....	36
Configurazione delle impostazioni di rete [Config rete] .....	38
Manutenzione della telecamera [Manutenzione] .....	46
Riguardo al registro di sistema visualizzato .....	49
Correzione dei difetti di funzionamento .....	51

# Prefazione

---

## Riguardo a questo manuale di istruzioni

Ci sono i seguenti 2 manuali di istruzioni per la WV-NF284.

- Guida all'installazione
- Manuale di istruzioni della rete

Questo manuale di istruzioni della rete contiene le descrizioni di come controllare questo prodotto utilizzando un PC tramite una rete e di come configurare le impostazioni.

Far riferimento alla guida all'installazione per le descrizioni di come installare questo prodotto e di come collegarlo ad una rete.

È necessario Adobe® Reader per leggere il PDF. Se Adobe® Reader non fosse installato sul PC, scaricare l'ultima versione di Adobe® Reader dal sito web di Adobe ed installarlo.

## Marchi di fabbrica e marchi di fabbrica registrati

- Microsoft, Windows, Internet Explorer ActiveX e DirectX sono marchi di fabbrica registrati o marchi di fabbrica di Microsoft Corporation negli Stati Uniti d'America e/o negli altri paesi.
- Adobe e Reader sono marchi di fabbrica registrati o marchi di fabbrica di Adobe Systems Incorporated negli Stati Uniti e/o negli altri paesi.
- Il logotipo SD è un marchio di fabbrica.
- Altri nomi di prodotti e società citati in questo manuale di istruzioni possono essere marchi di fabbrica o marchi registrati dei rispettivi proprietari.

## Software visualizzatore

- Le immagini non verranno visualizzate se il software visualizzatore "Network Camera View3" non è installato sul PC. Installare il software visualizzatore dal CD-ROM fornito.
- Il software visualizzatore utilizzato su ciascun PC deve essere concesso in licenza singolarmente. Rivolgersi al proprio rivenditore per la concessione di licenza del software.

# Monitoraggio delle immagini su un PC

Le seguenti sono le descrizioni di come monitorare su un PC le immagini dalla telecamera.

## Monitoraggio di immagini da una singola telecamera

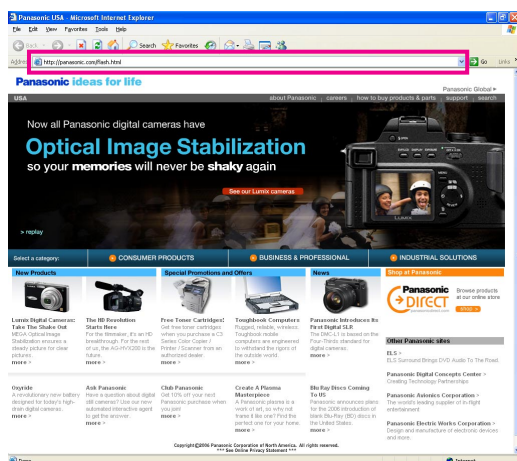
### Passaggio 1

Avviare il browser web.

### Passaggio 2

Digitare l'indirizzo IP designato utilizzando il software di configurazione IP di Panasonic nella barra dell'indirizzo del browser.

Esempio: <http://192.168.0.10/>



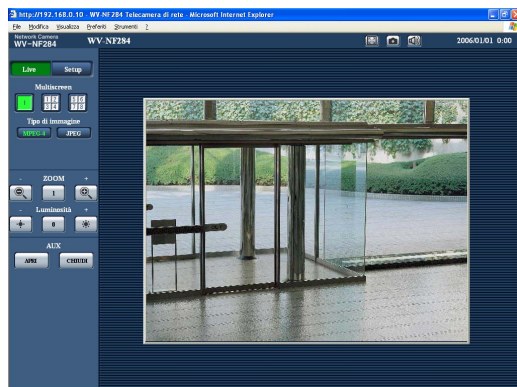
### Importante:

- Quando si cambia il numero della porta HTTP da "80", digitare "http://indirizzo IP della telecamera + : (due punti) + numero della porta" nella barra dell'indirizzo del browser, ad esempio, "http://192.168.0.11:8080".
- Configurare il browser web in modo da non utilizzare il server proxy.

### Passaggio 3

Premere il tasto [Enter] (Invio) sulla tastiera.

→ Verrà visualizzata la pagina "Live".



### Note:

- Quando è selezionato "ON" per "Autenticazione dell'utente" (☞ pagina 34), verrà visualizzata la finestra di autenticazione per l'immissione del nome dell'utente e della password prima della visualizzazione delle immagini in diretta. Il nome dell'utente e la password predefiniti sono i seguenti.  
Nome dell'utente: admin  
Password: 12345  
Se si accede alla telecamera senza cambiare la password predefinita, verrà visualizzata la finestra a comparsa con il consiglio di modificare la password. Per incrementare la sicurezza, cambiare la password per l'utente "admin". Si raccomanda di cambiare periodicamente questa password.
- Il numero massimo di accessi contemporanei alla telecamera verrà limitato ad un massimo di 8 utenti nei seguenti casi.
  - Quando è selezionato "Porta unicast (AUTO)" per "Tipo di trasmissione" (☞ pagina 22)
  - Quando è selezionato "Porta unicast (MANUALE)" per "Tipo di trasmissione" (☞ pagina 22)
  - Quando si stanno trasmettendo immagini JPEG dalla telecamera

A seconda dei valori impostati per "Bit rate totale" e "Massimo bit rate (per 1 cliente)", il numero massimo di accessi contemporanei può essere inferiore a 8 utenti. Quando 8 utenti stanno già accedendo contemporaneamente, verrà visualizzato il messaggio del limite di accessi per gli utenti che accedono successivamente.

- Quando è selezionato "ON" per "Trasmissione di MPEG-4" (☞ pagina 22), verrà visualizzata l'immagine MPEG-4. Quando è selezionato "OFF", verrà visualizzata un'immagine JPEG. È possibile visualizzare l'immagine JPEG anche quando è selezionato "ON" per "Trasmissione di MPEG-4". In questo caso, l'intervallo di rinfresco sarà limitato.

### <Intervallo di rinfresco (JPEG)>

- Quando è selezionato "ON" per "Trasmissione di MPEG-4"
  - JPEG (VGA): 5 fps
  - JPEG (QVGA): 10 fps
- Quando è selezionato "OFF" per "Trasmissione di MPEG-4"
  - JPEG (VGA o QVGA): 30 fps

L'intervallo di rinfresco può essere più lungo a seconda dell'ambiente di rete, delle specifiche del PC, del soggetto fotografico, del traffico degli accessi, etc.

### Importante:

- Quando si visualizzano più immagini MPEG-4 su un PC, le immagini possono non essere visualizzate a seconda delle prestazioni del PC.
- Quando è selezionato "ON" per "Allarme del VMD" (☞ pagina 27), il frame rate delle immagini MPEG-4 sarà limitato ad un massimo di 15 fps.

Far riferimento a questa pagina per ulteriori informazioni circa la pagina "Live".

## Riguardo alla pagina "Live"





- ① **Setup Pulsante [Setup] (\*1)**  
Cliccare questo pulsante per visualizzare il menu di configurazione. Il pulsante diventerà verde e verrà visualizzato il menu di configurazione.
- ② **Live Pulsante [Live]**  
Cliccare questo pulsante per visualizzare la pagina "Live". Il pulsante diventerà verde e verrà visualizzata la pagina "Live".
- ③ **Pulsanti del multiscreen**  
Le immagini da più telecamere possono essere visualizzate su un multiscreen registrando le telecamere sul menu di configurazione. (☞ pagina 7)

- ④ **Pulsanti del tipo di immagine**  
**MPEG-4** : Le lettere "MPEG-4" sul pulsante diventeranno verdi e verrà visualizzata un'immagine MPEG-4. Quando è selezionato "OFF" per "Trasmissione di MPEG-4" sul menu di configurazione, il pulsante [MPEG-4] non verrà visualizzato. (☞ pagina 22)  
**JPEG** : Le lettere "JPEG" sul pulsante diventeranno verdi e verrà visualizzata l'immagine JPEG.


⑤ **Pulsanti della dimensione di cattura dell'immagine**


Questi pulsanti verranno visualizzati soltanto quando verrà visualizzata un'immagine JPEG.


 **VGA** : Le lettere "VGA" sul pulsante diventeranno verdi e le immagini verranno visualizzate nella dimensione VGA.

 **QVGA** : Le lettere "QVGA" sul pulsante diventeranno verdi e le immagini verranno visualizzate nella dimensione QVGA.

⑥ **Pulsanti dello ZOOM (\*2)**

 : L'immagine zoomata verrà allargata con lo zoom. (Le immagini visualizzate nella dimensione originale non possono essere allargate con lo zoom.)

 **1** : L'immagine zoomata ritornerà alla dimensione originale.

 : L'immagine visualizzata verrà avvicinata con lo zoom.

---


**Nota:**


Quando è selezionato "ON" per "Allarme del VMD" (☞ pagina 27), le immagini visualizzate non verranno avvicinate con lo zoom.

---


⑦ **Pulsanti della luminosità (\*2)**

 : L'immagine visualizzata verrà scurita.

 **0** : La luminosità regolata ritornerà alla luminosità predefinita. (☞ pagina 24)

 : L'immagine visualizzata verrà schiarita.

⑧ **Pulsanti AUX (\*2)**

 **APRI** : Il connettore AUX verrà aperto.

 **CHIUDI** : Il connettore AUX verrà chiuso.

⑨ **Nome della telecamera**

Verrà visualizzato il nome della telecamera impostato.

⑩ **Pulsante di indicazione del verificarsi dell'allarme (\*2)**

Questo pulsante verrà visualizzato e lampeggerà quando si verificherà un allarme. Quando il pulsante viene cliccato, il pulsante scomparirà ed il connettore di uscita dell'allarme verrà ripristinato. (☞ pagina 29)


⑪ **Pulsante della schermata intera**

Le immagini verranno visualizzate su una schermata intera. Per ritornare alla pagina "Live", premere il tasto [Esc] o il tasto [F5], o la combinazione dei tasti [Alt] e [F4] sulla tastiera.

⑫ **Pulsante di uno scatto**

Cliccare questo pulsante per scattare una fotografia (un'immagine fissa). L'immagine verrà visualizzata su una nuova finestra che viene aperta. Quando si clicca con il pulsante destro del mouse sull'immagine visualizzata, verrà visualizzato il menu a comparsa. L'immagine visualizzata può essere salvata sul PC selezionando "Salva" dal menu a comparsa.

⑬ **Pulsante dell'audio**

Il pulsante [Audio] verrà visualizzato soltanto quando è selezionato "ON" per "Modalità microfono" sul menu di configurazione. (☞ pagina 25)  
Quando viene cliccato questo pulsante, il pulsante si trasformerà nel pulsante  e non si sentirà l'audio.

⑭ **Data e ora**

Verrà visualizzato l'orario attuale nel formato di visualizzazione data/ora impostato (☞ pagina 17).

⑮ **Area principale**

In questa area verranno visualizzate le immagini dalla telecamera.

\*1 Utilizzabile soltanto dagli utenti il cui livello di accesso è "1. Amministratore"

\*2 Utilizzabile soltanto dagli utenti il cui livello di accesso è "1. Amministratore" o "2. Contr telecam" quando è selezionato "ON" per "Autenticazione dell'utente" (☞ pagina 34).

Far riferimento a pagina 34 per ulteriori informazioni circa il livello di accesso.

# Monitoraggio di immagini da più telecamere

Le immagini da più telecamere possono essere visualizzate su un multiscreen. Si possono visualizzare simultaneamente le immagini da un massimo di 4 telecamere. Per visualizzare le immagini su un multiscreen, è necessario registrare anticipatamente le telecamere. Si possono registrare 4 telecamere come un gruppo e si possono registrare fino a 2 gruppi (8 telecamere). (☞ pagina 26)

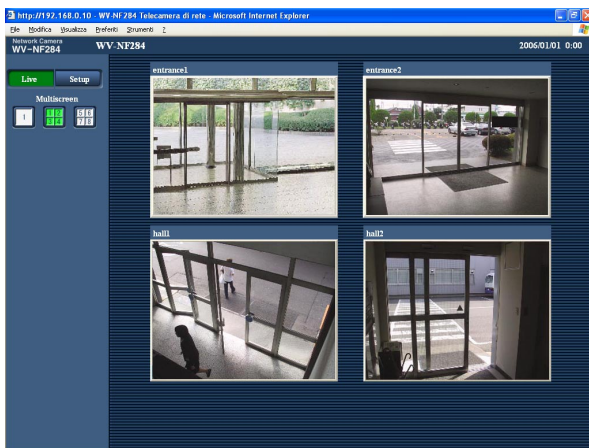
## Importante:

- Selezionare "OFF" sia per l'autenticazione dell'utente sia per l'autenticazione dell'ospite della telecamera da registrare. (☞ pagine 34 e 35)
- Soltanto le immagini JPEG possono essere visualizzate su un multiscreen. L'audio non verrà sentito.
- Quando l'unità viene spenta o il cavo LAN viene scollegato durante la visualizzazione di immagini, si renderà non disponibile la visualizzazione di immagini su un multiscreen dalla pagina "Live".

## Passaggio 1

Cliccare il pulsante [Multiscreen].

→ Le immagini dalle telecamere registrate verranno visualizzate su una schermata suddivisa in 4 quadri.



- ① Per visualizzare le immagini su una singola schermata, cliccare il pulsante [Live].
- ② Cliccare il titolo di una telecamera. Le immagini in diretta dalla telecamera corrispondente al titolo della telecamera cliccato verranno visualizzate sulla pagina "Live" della nuova finestra aperta.

# Azione al verificarsi di un allarme

L'azione in seguito ad un allarme verrà eseguita quando si verificheranno i seguenti allarmi.

## Tipo di allarme

**Allarme del terminale:** Quando si collega un dispositivo di allarme, quale un sensore, al connettore di allarme sul lato del montaggio della telecamera, l'azione in seguito ad un allarme verrà eseguita quando si attiva il dispositivo di allarme collegato.

**Allarme del VMD:** Quando viene rilevato un movimento nell'area VMD impostata, verrà eseguita l'azione in seguito ad un allarme.

\* VMD indica "Video Motion Detection" (Rivelazione di movimento video).

**Allarme di comando:** Quando viene ricevuto un protocollo di allarme Panasonic dal dispositivo collegato tramite una rete (☞ pagina 27), verrà eseguita l'azione in seguito ad un allarme.

## Azione al verificarsi di un allarme

**Visualizzazione del pulsante [Indicazione del verificarsi dell'allarme] sulla pagina "Live" (☞ pagina 5)**

Il pulsante [Indicazione del verificarsi dell'allarme] verrà visualizzato sulla pagina "Live" al verificarsi di un allarme.

---

### Nota:

Il pulsante [Indicazione del verificarsi dell'allarme] verrà rinfrescato in intervalli di 30 secondi. Per questa ragione, possono occorrere un massimo di 30 secondi affinché venga visualizzato il pulsante [Indicazione del verificarsi dell'allarme] sulla pagina "Live" al verificarsi di un allarme.

---

### Notifica del verificarsi di allarmi al dispositivo collegato al connettore di allarme

È possibile inviare segnali dal connettore di allarme sul lato del montaggio della telecamera e far suonare il cicalino quando si verifica un allarme. Le impostazioni per l'uscita dell'allarme possono essere configurate sulla scheda [Allarme] della pagina "Config allarme". (☞ pagina 29)

### Trasmissione automatica di un'immagine su un server

Al verificarsi di un allarme si può trasmettere un'immagine di allarme al server designato anticipatamente.

Le impostazioni necessarie per trasmettere un'immagine di allarme ad un server possono essere configurate nella sezione "Config immagine allarme" della scheda [Allarme] della pagina "Config allarme" (☞ pagina 28) e sulla scheda [FTP] della pagina "Config server" (☞ pagina 37).

### Notifica del verificarsi di allarmi via e-mail

Al verificarsi di un allarme si può inviare un'e-mail di allarme (notifica del verificarsi di un allarme) agli indirizzi e-mail registrati anticipatamente. Si possono registrare fino a 4 indirizzi come destinatari dell'e-mail di allarme.

Un'immagine di allarme (immagine fissa) può essere inviata con l'e-mail di allarme come file allegato. Le impostazioni per l'e-mail di allarme possono essere configurate nella sezione "Config notifica via e-mail" della scheda [Notifica] della pagina "Config allarme" (☞ pagina 32) e sulla scheda [E-mail] della pagina "Config server" (☞ pagina 36).

### Notifica del verificarsi di allarmi agli indirizzi IP designati (Protocollo di allarme Panasonic)

Questa funzione è disponibile soltanto quando è collegato al sistema un dispositivo Panasonic, quale il registratore su disco di rete. Quando è selezionato "ON" per "Protocollo di allarme Panasonic", il dispositivo Panasonic collegato verrà notificato del fatto che la telecamera è in stato di allarme. Le impostazioni per il protocollo di allarme Panasonic possono essere configurate sulla scheda [Notifica] della pagina "Config allarme". (☞ pagina 33)

# Trasmissione delle immagini ad un server FTP

---

Le immagini possono essere trasmesse ad un server FTP. Configurando le seguenti impostazioni, si renderà disponibile la trasmissione ad un server FTP di immagini catturate al verificarsi di un allarme o catturate ad un intervallo designato.

---

**Importante:**

Quando si utilizza questa funzione, impostare il nome dell'utente e la password per limitare gli utenti che possono effettuare il login nel server FTP.

---

## Trasmissione di un'immagine di allarme al verificarsi di un allarme (Trasmissione all'FTP di immagini di allarme)

Al verificarsi di un allarme si può trasmettere un'immagine di allarme al server FTP. Per trasmettere immagini di allarme ad un server FTP, è necessario configurare anticipatamente le impostazioni.

Le impostazioni per il server FTP possono essere configurate sulla scheda [FTP] della pagina "Config server".

(☞ pagina 37)

La funzione di trasmissione all'FTP di immagini di allarme può essere attivata/disattivata sulla scheda [Allarme] della pagina "Config allarme". (☞ pagina 28)

---

**Nota:**

A seconda del traffico di rete, il numero di immagini trasmesse può non raggiungere il numero di immagini impostato per la trasmissione.

---

## Trasmissione di immagini ad un intervallo o periodo designato (Trasmissione periodica all'FTP)

Si possono trasmettere le immagini ad un intervallo o periodo designato. Per trasmettere immagini ad un intervallo o periodo designato, è necessario configurare anticipatamente le impostazioni.

Le impostazioni per il server FTP al quale devono essere trasmesse le immagini possono essere configurate sulla scheda [FTP] della pagina "Config server". (☞ pagina 37)

Sulla scheda [FTP] della pagina "Config rete", può essere attivata/disattivata la funzione di trasmissione periodica all'FTP e si possono configurare le impostazioni riguardanti i programmi (periodi). (☞ pagine 43 e 45)

---

**Note:**

- A seconda della velocità di linea della rete o del traffico della rete, le immagini possono non essere trasmesse esattamente all'intervallo o periodo designato.
  - Quando è selezionato "ON" sia per la funzione di trasmissione all'FTP di immagini di allarme sia per la funzione di trasmissione periodica all'FTP, alla funzione di trasmissione all'FTP di immagini di allarme verrà data la priorità sulla funzione di trasmissione periodica all'FTP. Per questa ragione, le immagini possono non essere trasmesse esattamente all'intervallo o periodo designato se gli allarmi si verificano frequentemente.
-

---

## Salvataggio delle immagini sulla scheda di memoria SD quando fallisce la trasmissione di immagini mediante la funzione di trasmissione periodica all'FTP

Le immagini che non riescono ad essere trasmesse utilizzando la trasmissione periodica all'FTP possono essere salvate automaticamente sulla scheda di memoria SD. Per acquisire le immagini salvate sulla scheda di memoria SD, utilizzare il prompt dei comandi di Windows o il software del cliente FTP. Le immagini acquisite possono essere sfogliate su un PC.

- \* Quando si utilizza la funzione "REC scheda di memoria SD" di un registratore su disco di rete Panasonic, selezionare "OFF" per la funzione "Trasmissione periodica all'FTP". (☞ pagina 43)
- \* Quando si utilizza la funzione DHCP, le immagini non verranno salvate sulla scheda di memoria SD finché non viene assegnato un indirizzo IP alla telecamera.
- \* Non si garantisce per alcun danno ai file sulla scheda di memoria SD sostenuto a causa del cattivo funzionamento o per il verificarsi di errori nei file salvati sulla scheda di memoria SD indipendentemente dalla causa.

## Salvataggio delle immagini sulla scheda di memoria SD

Configurando le seguenti impostazioni, si renderà disponibile il salvataggio delle immagini delle quali non è riuscita la trasmissione al server FTP utilizzando la funzione di trasmissione periodica all'FTP.

**Riguardo alla scheda di memoria SD:** "Utilizza" (☞ pagina 19)

**Nome del file:** "Con ora e data" (☞ pagina 43)

## Acquisizione delle immagini sulla scheda di memoria SD

### Passaggio 1

Accedere alla telecamera utilizzando il prompt dei comandi di Windows o il software del cliente FTP.

→ Verrà visualizzata la finestra con i campi di immissione del nome dell'utente e della password.

### Passaggio 2

Digitare il nome dell'utente il cui livello di accesso è "1. Amministratore" e la sua password.

→ Effettuare il login nella telecamera.

---

### Nota:

Il nome dell'utente predefinito con il livello di accesso "1. Amministratore" e la sua password sono i seguenti.

Nome dell'utente: admin

Password: 12345

Per incrementare la sicurezza, si consiglia di cambiare periodicamente la password per l'amministratore.

---

### Passaggio 3

Spostare la directory attuale sull'unità B ed acquisire le immagini.

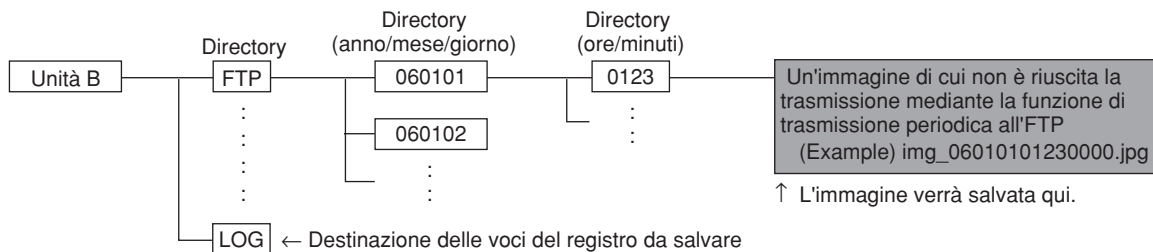
#### Note:

- Quando si effettua il login nella telecamera, la directory attuale sarà l'unità D. Le immagini sulla scheda di memoria SD possono essere trovate nella directory "FTP" sotto l'unità B. Spostarsi sulla directory "FTP" ed acquisire le immagini.

<Struttura delle directory dell'unità B>

Esempio: Per acquisire l'immagine (img\_06010101230000.jpg) utilizzando il prompt dei comandi di Windows

- ① Digitare "c:\>ftp 192.168.0.10" e premere il tasto [Enter] (Invio).  
→ Verrà stabilita la connessione FTP con "192.168.0.10".
- ② Effettuare il login digitando il nome dell'utente e la password.
- ③ Digitare "ftp>cd B:\FTP\060101\0123" e premere il tasto [Enter] (Invio).  
→ La directory attuale sarà "B:\FTP\060101\0123".



- ④ La modalità di trasferimento verrà impostata sulla modalità binaria. Digitare "ftp>bin" e premere il tasto [Enter] (Invio).
  - ⑤ Digitare "ftp> get img\_06010101230000.jpg" e premere il tasto [Enter] (Invio).  
→ Verrà acquisita l'immagine.
  - ⑥ Effettuare il logout digitando "ftp>bye" e premere il tasto [Enter] (Invio).
- È possibile cancellare le immagini sulla scheda di memoria SD utilizzando il prompt dei comandi di Windows, etc.

# Riguardo alla sicurezza di rete di questa unità

## Funzioni di sicurezza predisposte

Questa telecamera presenta le seguenti funzioni di sicurezza.

- ① **Limitazioni di accesso tramite l'autenticazione dell'ospite e l'autenticazione dell'utente**  
È possibile limitare l'accesso degli utenti alla telecamera attivando l'autenticazione dell'ospite e/o l'autenticazione dell'utente. (☞ pagine 34 e 35)
- ② **Limitazioni di accesso cambiando la porta HTTP**  
È possibile prevenire l'accesso illegale, come ad esempio la scansione della porta, etc. cambiando il numero della porta HTTP. (☞ pagina 39)

---

### Nota:

Quando non si riesce a superare l'autenticazione dell'utente (errore di autenticazione) utilizzando lo stesso indirizzo IP (PC) per 8 volte in 5 minuti, l'accesso alla telecamera verrà negato per un po' di tempo.

---

---

### Importante:

Progettare ed incrementare contromisure di sicurezza per prevenire la fuga di informazioni quali dati di immagine, informazioni per l'autenticazione (nome dell'utente e password), informazioni dell'e-mail di allarme, informazioni del server FTP, informazioni del server DDNS, etc.

---

# Visualizzazione del menu di configurazione e configurazione delle impostazioni della telecamera utilizzando un PC

Le impostazioni della telecamera possono essere configurate sul menu di configurazione. Il menu di configurazione è utilizzabile soltanto dagli utenti il cui livello di accesso è "1. Amministratore".

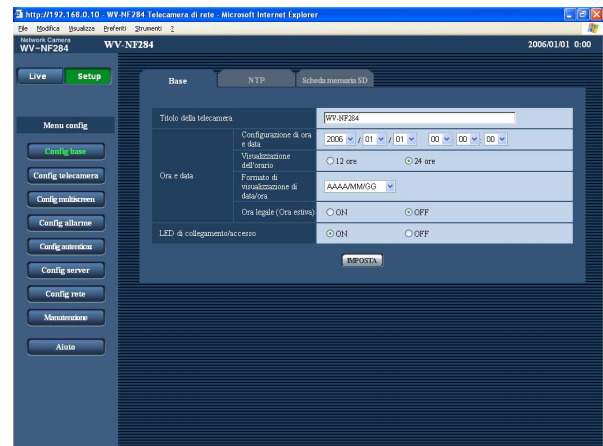
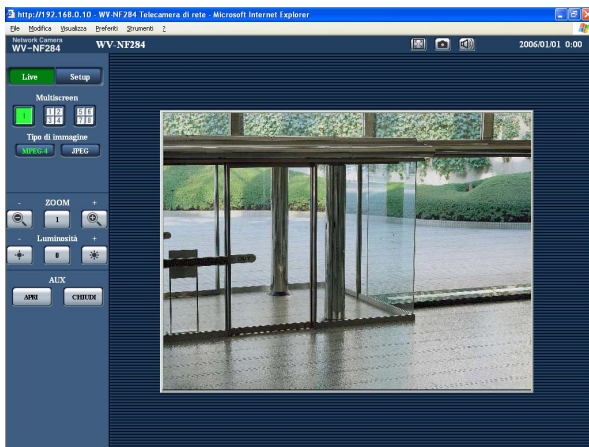
## Come visualizzare il menu di configurazione

### Passaggio 1

Visualizzare la pagina "Live" (☞ pagina 4).

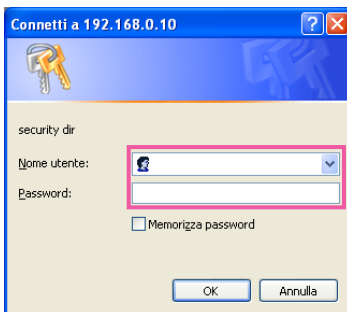
### Passaggio 2

Cliccare il pulsante [Setup] sulla pagina "Live".  
→ Verrà visualizzata la finestra con i campi di immissione del nome dell'utente e della password.



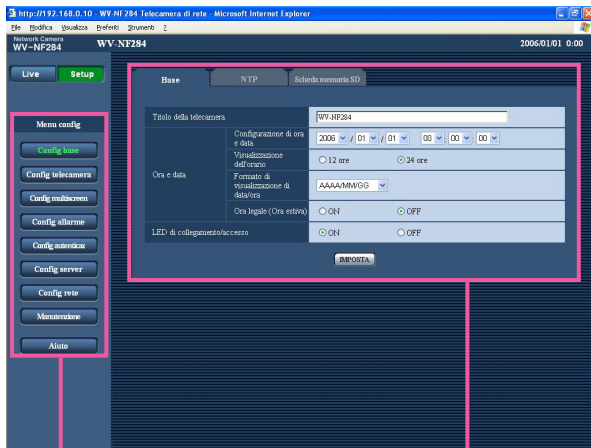
### Passaggio 3

Cliccare il pulsante [OK] dopo aver digitato il nome dell'utente e la password.



→ Cliccare questo pulsante per visualizzare il menu di configurazione.  
Far riferimento alla pagina seguente per ulteriori informazioni circa questo menu.

# Come utilizzare il menu di configurazione



Pulsante del menu

Pagina di configurazione

## Passaggio 1

Cliccare il pulsante desiderato nella cornice sulla sinistra della finestra per visualizzare il rispettivo menu di configurazione.

Quando sono presenti delle schede nella parte superiore della pagina di configurazione visualizzata nella cornice sulla destra della finestra, cliccare la scheda desiderata per visualizzare e configurare gli elementi di impostazione relativi al nome della scheda.

## Passaggio 2

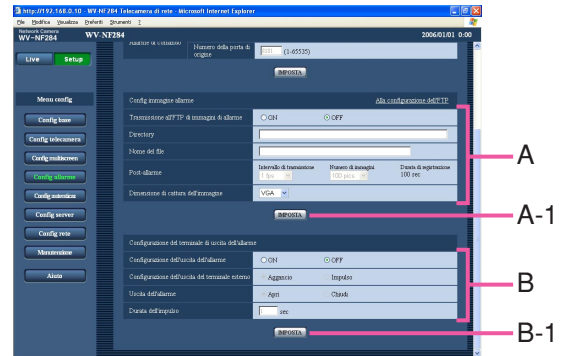
Compilare ciascun elemento di impostazione visualizzato nella cornice sulla destra della finestra.

## Passaggio 3

Dopo aver completato tutti gli elementi di impostazione, cliccare il pulsante [IMPOSTA] (o il pulsante [REG]) per applicarli.

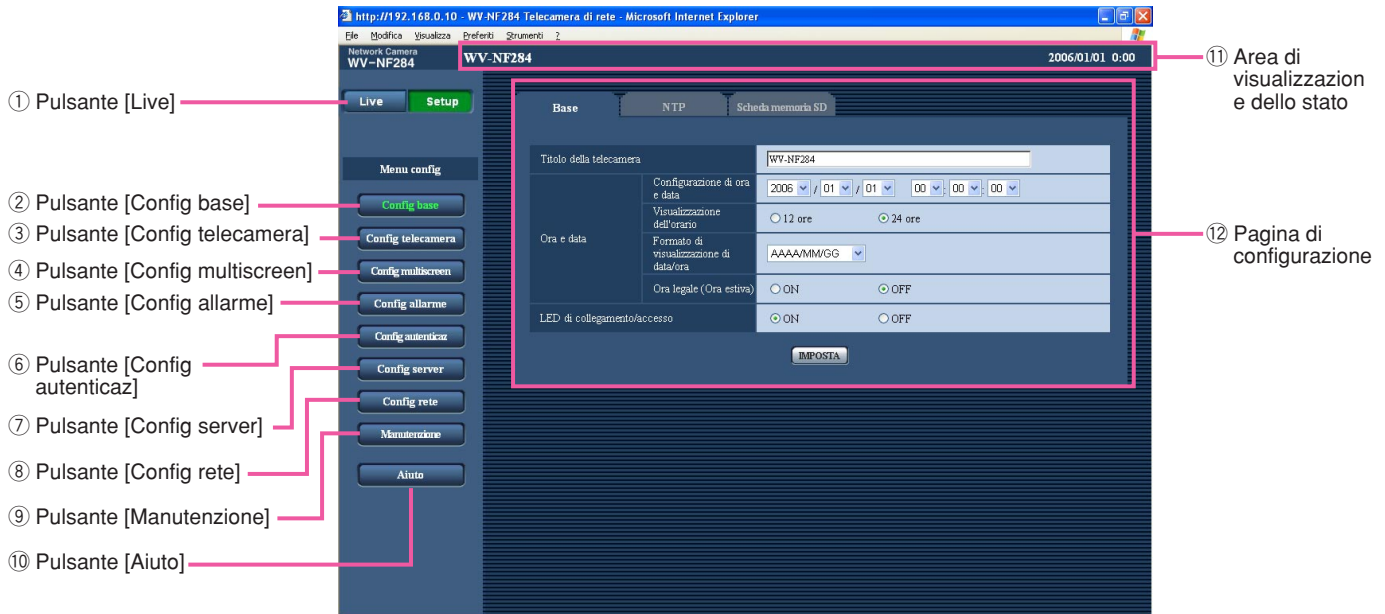
## Importante:

Quando sono presenti due o più pulsanti [IMPOSTA] (o pulsanti [REG]) sulla pagina, cliccare il pulsante rispettivo all'elemento di impostazione modificato. <Esempio>



Una volta completati tutti gli elementi di impostazione nel campo A, cliccare il pulsante [IMPOSTA] sotto al campo A (A-1). Gli elementi di impostazione modificati nel campo A non verranno applicati a meno che non venga cliccato il pulsante [IMPOSTA] sotto al campo A (A-1). Nello stesso modo descritto sopra, cliccare il pulsante [IMPOSTA] sotto al campo B (B-1) una volta completati tutti gli elementi di impostazione nel campo B.

## Riguardo alla finestra operativa



① **Live Pulsante [Live]**

Verrà visualizzata la pagina "Live".

② **Config base Pulsante [Config base]**

Cliccare questo pulsante per visualizzare la pagina "Config base". Sulla pagina "Config base" si possono configurare le impostazioni di base quali l'ora e la data ed il nome della telecamera e le impostazioni riguardanti il server NTP e la scheda di memoria SD. Far riferimento a pagina 17 per ulteriori informazioni.

③ **Config telecamera Pulsante [Config telecamera]**

Cliccare questo pulsante per visualizzare la pagina "Config telecamera". Sulla pagina "Config telecamera" possono essere configurate le impostazioni riguardanti l'immagine dalla telecamera quali la qualità dell'immagine e la luminosità, e le impostazioni riguardanti l'audio. Far riferimento a pagina 21 per ulteriori informazioni.

④ **Config multiscreen Pulsante [Config multiscreen]**

Cliccare questo pulsante per visualizzare la pagina "Config multiscreen". Sulla pagina "Config multiscreen" si possono registrare le telecamere da utilizzare per la visualizzazione sul multiscreen. Far riferimento a pagina 26 per ulteriori informazioni.

⑤ **Config allarme Pulsante [Config allarme]**

Cliccare questo pulsante per visualizzare la pagina "Config allarme". Sulla pagina "Config allarme" si possono configurare le impostazioni riguardanti il verificarsi degli allarmi quali le impostazioni per l'azione in seguito ad un allarme al verificarsi di un allarme, la notifica del verificarsi dell'allarme e le impostazioni dell'area VMD. Far riferimento a pagina 27 per ulteriori informazioni.

⑥ **Config autenticaz Pulsante [Config autenticaz]**

Cliccare questo pulsante per visualizzare la pagina "Config autenticaz". Sulla pagina "Config autenticaz" si possono configurare le impostazioni riguardanti l'autenticazione quali le limitazioni di accesso alla telecamera degli utenti e dei PC. Far riferimento a pagina 34 per ulteriori informazioni.

⑦ **Config server Pulsante [Config server]**

Cliccare questo pulsante per visualizzare la pagina "Config server". Sulla pagina "Config server" si possono configurare le impostazioni riguardanti il server di posta elettronica ed il server FTP ai quali accede la telecamera. Far riferimento a pagina 36 per ulteriori informazioni.

- 
- ⑧ **Config rete** **Pulsante [Config rete]**  
Cliccare questo pulsante per visualizzare la pagina "Config rete". Sulla pagina "Config rete" si possono configurare le impostazioni di rete e le impostazioni riguardanti DDNS (Dynamic DNS - DNS dinamico), SNMP (Simple Network Management Protocol - Protocollo di gestione di rete semplice) e FTP (File Transfer Protocol - Protocollo di trasferimento file). Far riferimento a pagina 38 per ulteriori informazioni.
- ⑨ **Manutenzione** **Pulsante [Manutenzione]**  
Cliccare questo pulsante per visualizzare la pagina "Manutenzione". Sulla pagina "Manutenzione" si possono eseguire il controllo del registro di sistema, l'aggiornamento del firmware e l'inizializzazione del menu di configurazione. Far riferimento a pagina 46 per ulteriori informazioni.
- ⑩ **Aiuto** **Pulsante [Aiuto]**  
Cliccare questo pulsante per visualizzare la pagina "Aiuto".
- ⑪ **Area di visualizzazione dello stato**  
Verranno visualizzati il nome della telecamera della quale si stanno attualmente configurando le impostazioni e l'ora e la data.
- ⑫ **Pagina di configurazione**  
Verranno visualizzate le pagine di ciascun menu di configurazione. Per alcuni menu di configurazione sono presenti delle schede.

# Configurazione delle impostazioni di base della telecamera

## [Config base]

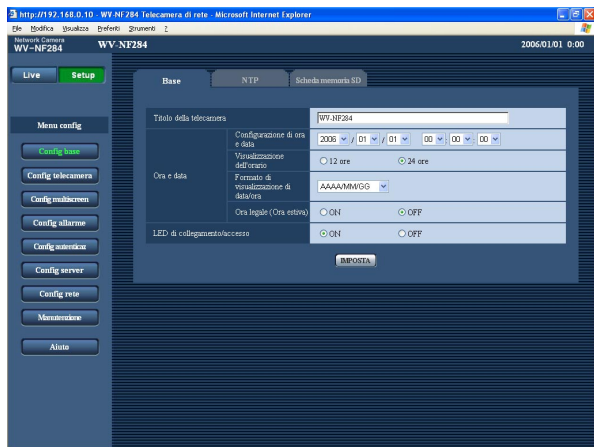
Sulla pagina "Config base" si possono configurare le impostazioni di base quali l'ora e la data ed il nome della telecamera e le impostazioni riguardanti il server NTP e la scheda di memoria SD.

La pagina "Config base" comprende 3 schede, la scheda [Base], la scheda [NTP] e la scheda [Scheda memoria SD].

## Configurazione delle impostazioni di base [Base]

Cliccare la scheda [Base] sulla pagina "Config base". (☰ pagina 15)

Su questa pagina si possono configurare le impostazioni quali il nome della telecamera, l'ora e la data, etc.



### [Titolo della telecamera]

Digitare il titolo della telecamera. Cliccare il pulsante [IMPOSTA] dopo aver digitato il titolo della telecamera. Il titolo digitato verrà visualizzato nell'area di visualizzazione dello stato.

**Numero di caratteri per il titolo della telecamera:**

Da 0 a 20 caratteri

**Regolazione predefinita:** WV-NF284

### [Configurazione di ora e data]

Digitare l'ora e la data attuali. Quando è selezionato "12 ore" per "Visualizzazione dell'orario", si può selezionare "AM" o "PM".

**Valori disponibili:** 2006/01/01 00:00:00 -  
2035/12/31 23:59:59

### Nota:

"2036/01/01 00:00:00" o successivi non sono disponibili per l'impostazione e la visualizzazione.

### [Visualizzazione dell'orario]

Selezionare "12 ore" o "24 ore". Digitare l'ora attuale conformemente a questa impostazione quando si digitano l'ora e la data attuali per "Configurazione di ora e data".

**Regolazione predefinita:** "24 ore"

### [Formato di visualizzazione di data/ora]

Selezionare un formato di visualizzazione di data/ora. Quando viene impostato "04/01/2006 13:10:00" per "Configurazione di ora e data" dopo aver selezionato "24 ore" per "Visualizzazione dell'orario", l'ora e la data verranno visualizzate rispettivamente come segue.

**GG/MM/AAAA:** 01/04/2006 13:10

**MM/GG/AAAA:** 04/01/2006 13:10

**GG/Mmm/AAAA:** 01/Apr/2006 13:10

**AAAA/MM/GG:** 2006/04/01 13:10

**Mmm/GG/AAAA:** Apr/01/2006 13:10

**Regolazione predefinita:** "MM/GG/AAAA"

### [Ora legale (Ora estiva)]

Selezionare "ON" o "OFF" per determinare se applicare o meno l'ora legale. Selezionare "ON" o "OFF" per determinare se applicare o meno l'ora legale.

**ON:** Viene applicata l'ora estiva. Verrà visualizzato un asterisco (\*) sul lato sinistro di ora e data visualizzate.

**OFF:** Non viene applicata l'ora estiva.

**Regolazione predefinita:** "OFF"

### [LED di collegamento/accesso]

Selezionare "ON" o "OFF" per determinare se accendere o meno l'indicatore di collegamento, l'indicatore di accesso e l'indicatore di errore della scheda di memoria SD. Selezionare "ON" per controllare lo stato della rete con l'accensione degli indicatori. Selezionare "OFF" per tenere sempre spenti gli indicatori.

- Anche quando è selezionato "ON", l'indicatore di collegamento e l'indicatore di accesso all'interno del coperchio a cupola non si accenderanno quando l'interruttore di accensione/spegnimento degli indicatori sulla telecamera è impostato su "OFF".

**Regolazione predefinita:** "ON"

---

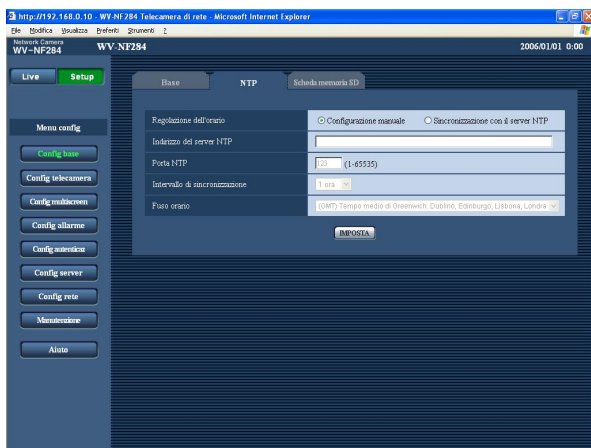
**Note:**

- **Indicatore di collegamento:** Questo indicatore si accenderà quando è disponibile la comunicazione con il dispositivo collegato.
  - **Indicatore di accesso:** Questo indicatore si accenderà durante l'accesso ad una rete.
  - **Indicatore di errore della scheda di memoria SD:** Questo indicatore si accenderà quando è impossibile scrivere dati sulla scheda di memoria SD.
- 

## Configurazione delle impostazioni riguardanti il server NTP [NTP]

Cliccare la scheda [NTP] sulla pagina "Config base". (☞ pagina 15)

Su questa pagina si possono configurare le impostazioni riguardanti il server NTP quali l'indirizzo del server NTP, il numero della porta, etc.



### [Regolazione dell'orario]

Selezionare il metodo di regolazione dell'orario dai seguenti.

**Configurazione manuale:** L'orario impostato sulla scheda [Base] sulla pagina "Config base" verrà utilizzato come orario standard della telecamera.

**Sincronizzazione con il server NTP:** L'orario regolato automaticamente mediante la sincronizzazione con il server NTP verrà utilizzato come orario standard della telecamera.

**Regolazione predefinita:** "Configurazione manuale"

### [Indirizzo del server NTP]

Digitare l'indirizzo IP o il nome dell'ospite del server NTP.

**Numero di caratteri per l'indirizzo del server NTP:**

Da 1 a 128 caratteri

**Regolazione predefinita:** (vuoto)

---

**Importante:**

Quando si digita il nome dell'ospite per "Indirizzo del server NTP", è necessario configurare le impostazioni del DNS sulla scheda [Rete] della pagina "Config rete". (☞ pagina 39)

---

### [Porta NTP]

Digitare il numero della porta da utilizzare per il server NTP.

**Numeri della porta disponibili:** 1 - 65535

**Regolazione predefinita:** 123

### [Intervallo di sincronizzazione]

Selezionare un intervallo (1 - 24 ore: in intervalli di 1 ora) per la sincronizzazione con il server NTP.

**Regolazione predefinita:** "1 ora"

### [Fuso orario]

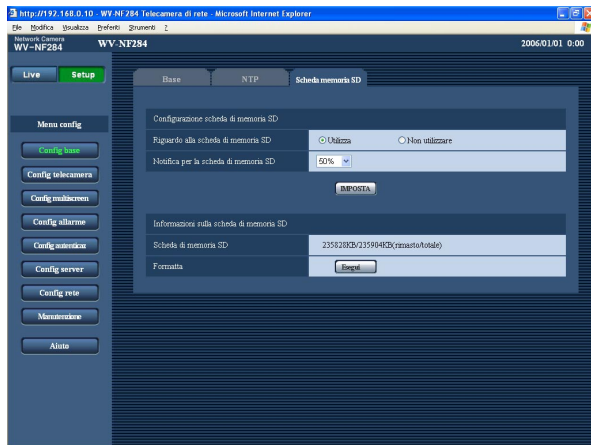
Selezionare un fuso orario a seconda della posizione nella quale si sta utilizzando la telecamera.

**Regolazione predefinita:** "(GMT) Tempo medio di Greenwich: Dublino, Edinburgo, Lisbona, Londra"

## Configurazione delle impostazioni riguardanti la scheda di memoria SD [Scheda memoria SD]

Cliccare la scheda [Scheda memoria SD] sulla pagina "Config base". (☞ pagina 15)

Su questa pagina si possono configurare le impostazioni riguardanti la scheda di memoria SD.



### ■ Configurazione scheda di memoria SD

#### [Riguardo alla scheda di memoria SD]

Selezionare "Utilizza" o "Non utilizzare" per determinare se utilizzare o meno la scheda di memoria SD.

#### Importante:

- Prima di rimuovere la scheda di memoria SD dalla telecamera, innanzitutto è necessario selezionare "Non utilizzare".
- Dopo l'inserimento della scheda di memoria SD, è necessario selezionare "Utilizza" per utilizzare la scheda di memoria SD.

#### [Notifica per la scheda di memoria SD]

Quando viene utilizzata la funzione "Notifica via e-mail" o la funzione "Protocollo di allarme Panasonic" per notificare lo spazio rimasto sulla scheda di memoria SD, selezionare dai seguenti un livello raggiunto il quale ricevere la notifica.

50%/20%/10%/5%/2%

**Regolazione predefinita:** "50%"

#### Nota:

La notifica verrà fornita ogni volta che lo spazio rimasto sulla scheda di memoria SD avrà raggiunto i valori precedenti.

Ad esempio, quando si seleziona "50%" la notifica verrà fornita ogni volta che lo spazio rimasto avrà raggiunto il 50 %, il 20 %, il 10 %, il 5 % ed il 2 %.

La notifica può non essere sempre eseguita nel preciso istante in cui lo spazio rimasto sulla scheda di memoria SD raggiunge ciascun valore.

### ■ Informazioni sulla scheda di memoria SD [Scheda memoria SD]

Verrà visualizzata la dimensione disponibile e la dimensione totale della scheda di memoria SD.

A seconda dello stato della scheda di memoria SD, l'indicazione della dimensione differirà come segue.

Indicazione	Descrizione
-----KB/-----KB	La scheda di memoria SD non inserita, o non riuscita l'acquisizione della dimensione disponibile a causa di un errore, etc.
*****KB/*****KB	La scheda di memoria SD oppure è bloccata, etc.

#### Nota:

Quando la dimensione disponibile raggiunge "0 KB", le immagini non verranno salvate sulla scheda di memoria SD. Se è attivata la funzione di notifica, quando la scheda di memoria SD sarà piena verrà inviata un'e-mail di notifica agli indirizzi registrati. (☞ pagine 32 e 33)

#### [Formatta]

Per formattare la scheda di memoria SD, cliccare il pulsante [Esegui].

#### Importante:

- Prima di formattare la scheda di memoria SD, è necessario selezionare "Utilizza" per "Scheda memoria SD" sulla scheda [Scheda memoria SD] della pagina "Config base" (☞ pagina 19) e "OFF" per "Trasmissione periodica all'FTP" sulla scheda [FTP] della pagina "Config rete" (☞ pagina 43).
- Formattare la scheda di memoria SD soltanto cliccando il pulsante [Esegui] sul menu di configurazione. In caso contrario, le seguenti funzioni che utilizzano la scheda di memoria SD possono non funzionare correttamente con questa telecamera.
  - Salvataggio/acquisizione di immagini quando non si riesce a trasmettere al server FTP utilizzando la funzione di trasmissione periodica all'FTP
  - Salvataggio/acquisizione delle voci del registro di sistema
- È impossibile accedere alla scheda di memoria SD mentre è in corso la formattazione.
- Tutti i dati salvati sulla scheda di memoria SD verranno cancellati quando viene formattata la scheda di memoria SD.
- Non spegnere la telecamera mentre è in corso la formattazione.

- Dopo aver formattato la scheda di memoria SD, la dimensione disponibile può essere inferiore alla dimensione totale in quanto viene creata automaticamente la directory di default nella scheda di memoria SD.

- Le schede di memoria SD compatibili sono le seguenti.  
Schede di memoria SD\* fabbricate da Panasonic (64 MB, 128 MB, 256 MB, 512 MB, 1 GB, 2 GB)  
\* La scheda SD High Capacity (SDHC) non è compatibile con questa unità.

## Numero di immagini che è possibile salvare sulla scheda di memoria SD (indicativamente)

### Importante:

Non è il reale numero di immagini che è possibile salvare sulla scheda di memoria SD. Il numero differirà a seconda del soggetto fotografico, delle impostazioni riguardanti la scheda di memoria SD, etc.

### Dimensione di cattura dell'immagine: VGA

Dimensione della scheda di memoria SD	Qualità dell'immagine				
	0 (Super fine)	1 (Fine)	2	3	4
2 GB	Circa 10 000 pics	Circa 14 000 pics	Circa 16 000 pics	Circa 18 000 pics	Circa 20 000 pics
1 GB	Circa 5 000 pics	Circa 7 000 pics	Circa 8 000 pics	Circa 9 000 pics	Circa 10 000 pics
512 MB	Circa 2 500 pics	Circa 3 500 pics	Circa 4 000 pics	Circa 4 500 pics	Circa 5 000 pics
256 MB	Circa 1 250 pics	Circa 1 750 pics	Circa 2 000 pics	Circa 2 250 pics	Circa 2 500 pics
128 MB	Circa 625 pics	Circa 875 pics	Circa 1 000 pics	Circa 1 125 pics	Circa 1 250 pics
64 MB	Circa 312 pics	Circa 437 pics	Circa 500 pics	Circa 562 pics	Circa 625 pics
Dimensione della scheda di memoria SD	Qualità dell'immagine				
	5 (Normale)	6	7	8	9 (Bassa)
2 GB	Circa 22 000 pics	Circa 26 000 pics	Circa 28 000 pics	Circa 30 000 pics	Circa 32 000 pics
1 GB	Circa 11 000 pics	Circa 13 000 pics	Circa 14 000 pics	Circa 15 000 pics	Circa 16 000 pics
512 MB	Circa 5 500 pics	Circa 6 500 pics	Circa 7 000 pics	Circa 7 500 pics	Circa 8 000 pics
256 MB	Circa 2 750 pics	Circa 3 250 pics	Circa 3 500 pics	Circa 3 750 pics	Circa 4 000 pics
128 MB	Circa 1 375 pics	Circa 1 625 pics	Circa 1 750 pics	Circa 1 875 pics	Circa 2 000 pics
64 MB	Circa 687 pics	Circa 812 pics	Circa 875 pics	Circa 937 pics	Circa 1 000 pics

### Dimensione di cattura dell'immagine: QVGA

Dimensione della scheda di memoria SD	Qualità dell'immagine				
	0 (Super fine)	1 (Fine)	2	3	4
2 GB	Circa 24 000 pics	Circa 26 000 pics	Circa 27 000 pics	Circa 28 000 pics	Circa 30 000 pics
1 GB	Circa 12 000 pics	Circa 13 000 pics	Circa 13 500 pics	Circa 14 000 pics	Circa 15 000 pics
512 MB	Circa 6 000 pics	Circa 6 500 pics	Circa 6 750 pics	Circa 7 000 pics	Circa 7 500 pics
256 MB	Circa 3 000 pics	Circa 3 250 pics	Circa 3 375 pics	Circa 3 500 pics	Circa 3 750 pics
128 MB	Circa 1 500 pics	Circa 1 625 pics	Circa 1 687 pics	Circa 1 750 pics	Circa 1 875 pics
64 MB	Circa 750 pics	Circa 812 pics	Circa 843 pics	Circa 875 pics	Circa 937 pics
Dimensione della scheda di memoria SD	Qualità dell'immagine				
	5 (Normale)	6	7	8	9 (Bassa)
2 GB	Circa 32 000 pics	Circa 36 000 pics	Circa 38 000 pics	Circa 40 000 pics	Circa 42 000 pics
1 GB	Circa 16 000 pics	Circa 18 000 pics	Circa 19 000 pics	Circa 20 000 pics	Circa 21 000 pics
512 MB	Circa 8 000 pics	Circa 9 000 pics	Circa 9 500 pics	Circa 10 000 pics	Circa 10 500 pics
256 MB	Circa 4 000 pics	Circa 4 500 pics	Circa 4 750 pics	Circa 5 000 pics	Circa 5 250 pics
128 MB	Circa 2 000 pics	Circa 2 250 pics	Circa 2 375 pics	Circa 2 500 pics	Circa 2 625 pics
64 MB	Circa 1 000 pics	Circa 1 125 pics	Circa 1 187 pics	Circa 1 250 pics	Circa 1 312 pics

# Configurazione delle impostazioni riguardanti le immagini e l'audio [Config telecamera]

Su questa pagina si possono configurare le impostazioni riguardanti le immagini e l'audio quali la luminosità e la qualità dell'immagine JPEG/MPEG-4.

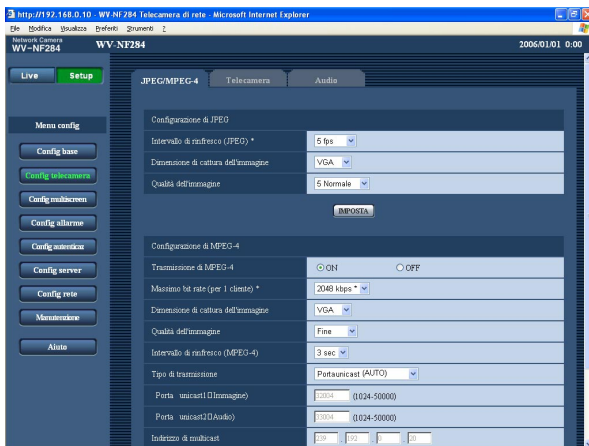
La pagina "Config telecamera" comprende 3 schede, la scheda [JPEG/MPEG-4], la scheda [Telecamera] e la scheda [Audio].

## Configurazione delle impostazioni riguardanti le immagini JPEG/MPEG-4 [JPEG/MPEG-4]

Cliccare la scheda [JPEG/MPEG-4] sulla pagina "Config telecamera". (☞ pagina 15)

### ■ Configurazione di JPEG

Configurare le impostazioni quali "Intervallo di rinfresco (JPEG)", "Dimensione di cattura dell'immagine" e "Qualità dell'immagine" su questa pagina. Far riferimento a pagina 22 per ulteriori informazioni circa le impostazioni riguardanti le immagini MPEG-4.



### [Dimensione di cattura dell'immagine]

Selezionare "QVGA" o "VGA" per la dimensione di cattura dell'immagine di immagini JPEG.

**Regolazione predefinita: "VGA"**

### [Qualità dell'immagine]

Selezionare una qualità dell'immagine delle immagini JPEG dalle seguenti.

0 Super fine/1 Fine/2/3/4/5 Normale/6/7/8/9 Bassa

**Regolazione predefinita: "5 Normale"**

### [Intervallo di rinfresco (JPEG)\*]

Selezionare un intervallo di rinfresco dell'immagine JPEG visualizzata dai seguenti.

0.1 fps/0.2 fps/0.33 fps/0.5 fps/1 fps/2 fps/3 fps/5 fps/  
6 fps \*/10 fps \*/15 fps \*/30 fps \*

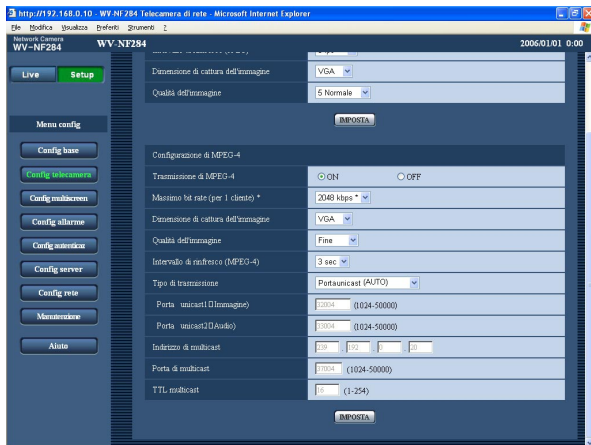
**Regolazione predefinita: "5 fps"**

### Nota:

Quando è selezionato "ON" per "Trasmissione di MPEG-4", gli intervalli di rinfresco possono essere più lunghi rispetto al valore impostato quando si seleziona un valore dell'impostazione con un asterisco (\*) sulla destra.

## ■ Configurazione di MPEG-4

Configurare le impostazioni riguardanti le immagini MPEG-4 quali "Massimo bit rate (per 1 cliente)", "Dimensione di cattura dell'immagine", "Qualità dell'immagine", etc. in questa sezione. Far riferimento a pagina 21 per ulteriori informazioni circa le impostazioni riguardanti le immagini JPEG.



### [Trasmissione di MPEG-4]

Selezionare "ON" o "OFF" per determinare se trasmettere o meno le immagini MPEG-4.

**ON:** Le immagini MPEG-4 vengono trasmesse.

**OFF:** Le immagini MPEG-4 non vengono trasmesse.

**Regolazione predefinita:** "ON"

#### Nota:

Quando è selezionato "ON" per "Trasmissione di MPEG-4", sarà disponibile la visualizzazione dell'immagine MPEG-4 o dell'immagine JPEG. Tuttavia, l'intervallo di rinfresco (JPEG) può essere superiore al valore impostato quando si visualizzano immagini JPEG.

### [Massimo bit rate (per 1 cliente)\*]

Selezionare un bit rate MPEG-4 per un cliente dai seguenti.

64 kbps/128 kbps \*/256 kbps \*/512 kbps \*/1024 kbps\*/1536 kbps \*/2048 kbps \*/3072 kbps \*/4096 kbps \*

**Regolazione predefinita:** "2048 kbps \*\*"

#### Nota:

Il bit rate MPEG-4 è sincronizzato con "Bit rate totale" sulla scheda [Rete] della pagina "Config rete". (☞ pagina 39) Per questa ragione, il bit rate può essere inferiore al valore quando viene selezionato un valore dell'impostazione con un asterisco (\*) sulla destra.

### [Dimensione di cattura dell'immagine]

Selezionare "QVGA" o "VGA" per la dimensione di cattura dell'immagine di immagini MPEG-4.

**Regolazione predefinita:** "VGA"

### [Qualità dell'immagine]

Selezionare una qualità dell'immagine delle immagini MPEG-4 dalle seguenti.

Fine / Normale / Bassa

**Regolazione predefinita:** "Normale"

### [Intervallo di rinfresco (MPEG-4)]

Selezionare un intervallo (intervallo I-Frame; 1 - 5 secondi) per rinfrescare le immagini MPEG-4 visualizzate.

Se si utilizza in un ambiente di rete nel quale si verificano frequentemente errori, accorciare l'intervallo di rinfresco per MPEG-4 per diminuire le distorsioni dell'immagine. Tuttavia, l'intervallo di rinfresco (MPEG-4) può essere superiore al valore impostato quando si visualizzano immagini JPEG.

**Regolazione predefinita:** "3 sec"

### [Tipo di trasmissione]

Selezionare un tipo di trasmissione di MPEG-4 dai seguenti.

**Porta unicast (AUTO):** Un massimo di 8 utenti può accedere contemporaneamente ad una singola telecamera. "Porta unicast1 (Immagine)" e "Porta unicast2 (Audio)" saranno selezionati automaticamente quando si trasmettono immagini e audio dalla telecamera.

Quando non è necessario fissare il numero della porta per la trasmissione di immagini MPEG-4, come quando l'utilizzo avviene in un particolare ambiente LAN, si consiglia di selezionare "Porta unicast (AUTO)".

**Porta unicast (MANUALE):** Un massimo di 8 utenti può accedere contemporaneamente ad una singola telecamera. È necessario selezionare "Porta unicast1 (Immagine)" e "Porta unicast2 (Audio)" manualmente per trasmettere immagini e audio dalla telecamera.

È possibile fissare il numero della porta del router utilizzato per la trasmissione di immagini MPEG-4 via Internet impostando "Porta unicast (MANUALE)". Far riferimento al manuale di istruzioni del router utilizzato.

**Multicast:** Nessuna limitazione di accessi contemporanei per una telecamera.

\* Far riferimento a pagina 4 per ulteriori informazioni circa il numero massimo di accessi contemporanei.

**Regolazione predefinita:** "Porta unicast (AUTO)"

**[Porta unicast1 (Immagine)]**

Digitare il numero della porta unicast (utilizzata per trasmettere immagini dalla telecamera).

**Valori disponibili:** 1024 - 50000 (Sono disponibili soltanto i numeri pari.)

**Regolazione predefinita:** 32004

**[Porta unicast2 (Audio)]**

Digitare il numero della porta unicast (utilizzata per trasmettere audio dalla telecamera).

**Valori disponibili:** 1024 - 50000 (Sono disponibili soltanto i numeri pari.)

**Regolazione predefinita:** 33004

**[Indirizzo di multicast]**

Digitare l'indirizzo IP di multicast.

Le immagini e l'audio verranno trasmessi all'indirizzo IP designato.

**Valori disponibili:** 224.0.0.0 - 239.255.255.255

**Regolazione predefinita:** 239.192.0.20

**[Porta di multicast]**

Digitare il numero della porta multicast (utilizzata per trasmettere immagini MPEG-4 dalla telecamera).

**Valori disponibili:** 1024 - 50000 (Sono disponibili soltanto i numeri pari.)

**Regolazione predefinita:** 37004

**[TTL multicast]**

Digitare il valore TTL multicast.

**Valori disponibili:** 1 - 254

**Regolazione predefinita:** 16

---

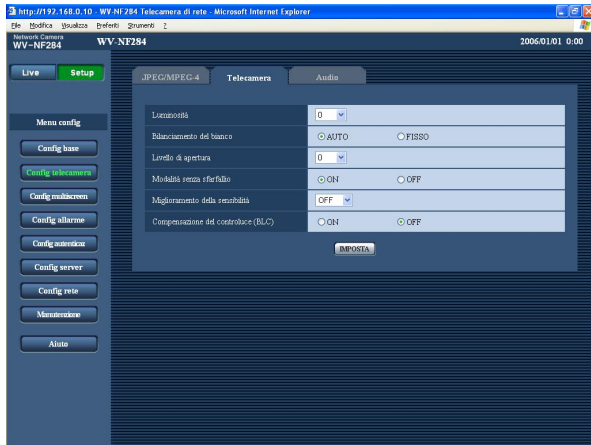
**Importante:**

- A seconda del PC che si sta utilizzando per il monitoraggio, il numero della porta multicast può essere già utilizzato. In questo caso, può non essere possibile monitorare le immagini. Cambiare il numero della porta multicast.
  - Quando si trasmettono immagini MPEG-4 tramite una rete, l'immagine trasmessa talvolta può non essere visualizzata. In questo caso, rivolgersi all'amministratore della rete.
  - Quando due o più schede di interfaccia di rete sono installate sul PC che si sta utilizzando, le schede di interfaccia di rete non utilizzate per la ricezione di immagini devono essere disattivate quando si visualizzano immagini utilizzando la porta multicast.
-

## Configurazione delle impostazioni della telecamera quali la qualità dell'immagine e la luminosità, etc. [Telecamera]

Cliccare la scheda [Telecamera] sulla pagina "Config telecamera". (☞ pagina 15)

Quanto segue sono le descrizioni di come configurare le impostazioni riguardanti le immagini quali la luminosità, etc.



### [Luminosità]

Sono disponibili 17 passi (-8 - 8) per la luminosità. Il valore "-8" è la più scura e "8" è la più chiara.

**Regolazione predefinita:** 0

### [Bilanciamento del bianco]

Selezionare il metodo di regolazione del bilanciamento del bianco dai seguenti.

**AUTO:** Regola automaticamente il bilanciamento del bianco.

**FISSO:** Fissa il bilanciamento del bianco applicato quando viene cliccato il pulsante [IMPOSTA].

**Regolazione predefinita:** "AUTO"

### [Livello di apertura]

Sono disponibili 9 passi (-4 - 4) per il livello di apertura (nitidezza). Il valore "-4" è il più morbido e "4" è il più nitido.

**Regolazione predefinita:** 0

### [Modalità senza sfarfallio]

Selezionare "ON" o "OFF" per determinare se utilizzare o meno la modalità senza sfarfallio. Normalmente, selezionare "OFF". Quando si utilizza la telecamera sotto a lampade fluorescenti ed appare sfarfallio, selezionare "ON".

**Regolazione predefinita:** "ON"

### Nota:

Quando si utilizza la telecamera in condizioni di bassa intensità della luce, la funzione per l'assenza di sfarfallio può non funzionare efficacemente anche quando è selezionato "ON". In questo caso, selezionare un intervallo per "Intervallo di rinfresco (JPEG)" (☞ pagina 21) dai seguenti; 0.1 fps/0.2 fps/0.5 fps/1 fps/2 fps/5 fps/10 fps

### [Miglioramento della sensibilità]

Selezionare la sensibilità dalle seguenti.

**OFF:** Non si utilizza la regolazione della sensibilità.

**2x:** Regola automaticamente la sensibilità fino a x2.

**4x:** Regola automaticamente la sensibilità fino a x4.

**8x:** Regola automaticamente la sensibilità fino a x8.

**16x:** Regola automaticamente la sensibilità fino a x16.

**Regolazione predefinita:** "OFF"

### Importante:

Quando si aumenta la sensibilità, l'intervallo di rinfresco può allungarsi.

### [Compensazione del controllo luce (BLC)]

Selezionare "ON" o "OFF" per determinare se compensare o meno il controllo luce.

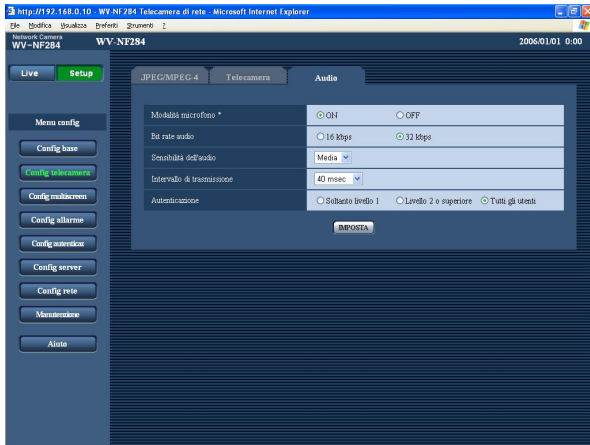
**ON:** Compensa il controllo luce. (Adatto quando il soggetto ha un controllo luce.)

**OFF:** Non compensa il controllo luce. (Adatto quando il soggetto ha la luce di fronte.)

**Regolazione predefinita:** "OFF"

## Configurazione delle impostazioni riguardanti l'audio [Audio]

Cliccare la scheda [Audio] sulla pagina "Config telecamera". (☞ pagina 15)  
Su questa pagina si possono configurare le impostazioni riguardanti l'audio.



### [Modalità microfono\*]

Selezionare "ON" o "OFF" per determinare se attivare o disattivare l'audio su un PC.

**ON:** L'audio viene trasmesso dalla telecamera al PC. Si può ascoltare l'audio con le immagini sul PC. Le immagini e l'audio non saranno sincronizzati.

**OFF:** L'audio non verrà trasmesso dalla telecamera al PC. Pertanto, le impostazioni ed i controlli riguardanti l'audio verranno disattivati.

**Regolazione predefinita:** "ON"

### [Bit rate audio]

Selezionare "16 kbps" o "32 kbps" per il bit rate dell'audio.

**Regolazione predefinita:** "32 kbps"

### [Sensibilità dell'audio]

Selezionare la sensibilità del microfono incorporato della telecamera dalle seguenti.

Bassa/Media/Alta

**Regolazione predefinita:** "Media"

### [Intervallo di trasmissione]

Selezionare un intervallo per la trasmissione dell'audio dai seguenti.

20 msec/40 msec/80 msec/160 msec

**Regolazione predefinita:** "40 msec"

---

### Nota:

Quando si seleziona un intervallo più breve, il tempo di ritardo sarà più corto. Quando si seleziona un intervallo più lungo, può essere diminuita l'interruzione dell'audio anche se il tempo di ritardo sarà più lungo.

Selezionare l'intervallo a seconda dell'ambiente di rete.

---

### [Autenticazione]

Selezionare un livello di accesso per la trasmissione dell'audio dai seguenti. Far riferimento a pagina 34 per ulteriori informazioni circa il livello di accesso.

Soltanto livello 1/Livello 2 o superiore/Tutti gli utenti

**Regolazione predefinita:** "Tutti gli utenti"

---

### Nota:

Le immagini e l'audio non saranno sincronizzati. Pertanto, le immagini e l'audio possono non corrispondere sempre.

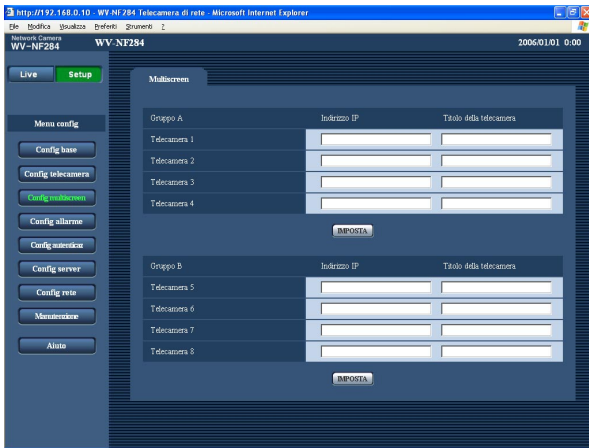
---

# Configurazione delle impostazioni del multiscreen [Config multiscreen]

Su questa pagina si possono registrare le telecamere da utilizzare per la visualizzazione sul multiscreen. Far riferimento a pagina 15 per le descrizioni di come visualizzare le immagini su un multiscreen.

\* Sono disponibili le seguenti telecamere per la visualizzazione sul multiscreen.

WV-NF284, WV-NS202, serie WV-NP240, serie WV-NP1000, serie WV-NW470S, WV-NP472, serie WV-NS320



## [Indirizzo IP]

Digitare l'indirizzo IP o il nome dell'ospite della telecamera da utilizzare per il multiscreen. Si possono registrare 4 telecamere come un gruppo e si possono registrare fino a 2 gruppi (8 telecamere).

**Quando è stato cambiato il numero della porta HTTP per la telecamera, digitare quanto segue:** (Esempio: 192.168.0.10:8080)

**Numero di caratteri per l'indirizzo IP:** Da 1 a 128 caratteri

---

## Nota:

Quando si utilizza il nome dell'ospite, è necessario configurare le impostazioni del DNS del PC che si sta utilizzando. (☞ pagina 39)

---

## [Titolo della telecamera]

Il titolo della telecamera digitato verrà visualizzato su un multiscreen.

**Numero di caratteri per il titolo della telecamera:**  
Da 0 a 20 caratteri

## Configurazione delle impostazioni dell'allarme [Config allarme]

Su questa pagina si possono configurare le impostazioni riguardanti il verificarsi degli allarmi quali le impostazioni per l'azione in seguito ad un allarme al verificarsi di un allarme, la notifica del verificarsi dell'allarme e le impostazioni dell'area VMD.

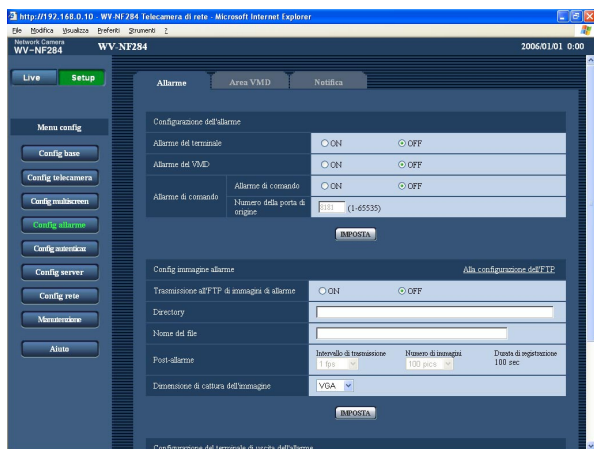
La pagina "Config allarme" comprende 3 schede, la scheda [Allarme], la scheda [Area VMD] e la scheda [Notifica].

## Configurazione delle impostazioni riguardanti l'azione in seguito ad un allarme [Allarme]

Cliccare la scheda [Allarme] sulla pagina "Config allarme". (☞ pagina 15)

### ■ Configurazione dell'allarme

Su questa pagina si possono configurare le impostazioni riguardanti l'azione in seguito ad un allarme. Far riferimento alle pagine 28 e 29 per ulteriori informazioni circa le impostazioni riguardanti l'immagine di allarme ed il connettore di uscita dell'allarme.



### [Numero della porta di origine]

Selezionare il numero di una porta da utilizzare per ricevere l'allarme di comando.

**Valori disponibili:** 1 - 65535

**Regolazione predefinita:** 8181

### [Allarme del terminale]

Selezionare "ON" o "OFF" per determinare se ricevere o meno l'allarme del terminale.

**Regolazione predefinita:** "OFF"

### [Allarme del VMD]

Selezionare "ON" o "OFF" per determinare se eseguire o meno l'azione in seguito ad un allarme utilizzando la funzione VMD. Far riferimento a pagina 30 per le descrizioni di come impostare le aree del VMD.

**Regolazione predefinita:** "OFF"

### [Allarme di comando]

Selezionare "ON" o "OFF" per determinare se ricevere o meno l'allarme di comando.

L'allarme di comando è la funzione che notifica il protocollo di allarme Panasonic dalle altre telecamere. Quando si seleziona "ON", le azioni in seguito ad un allarme verranno eseguite tra più telecamere.

**Regolazione predefinita:** "OFF"

## Configurazione delle impostazioni riguardanti l'immagine di allarme

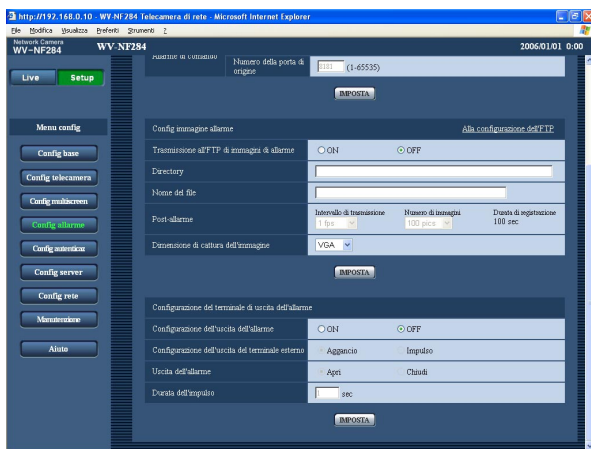
Cliccare la scheda [Allarme] sulla pagina "Config allarme". (☞ pagina 15)

### ■ Config immagine allarme

Su questa pagina si possono configurare le impostazioni riguardanti l'immagine di allarme da trasmettere al server FTP. L'immagine di allarme verrà trasmessa al server FTP. Per trasmettere immagini di allarme al server FTP, è necessario configurare anticipatamente le impostazioni. (☞ pagina 37)  
Far riferimento alle pagine 27 e 29 per ulteriori informazioni circa le impostazioni riguardanti l'azione in seguito ad un allarme al verificarsi di un allarme ed il connettore di uscita dell'allarme.

#### Importante:

A seconda della velocità di linea della rete o del traffico della rete, le immagini possono non essere trasmesse esattamente all'intervallo o periodo designato.



#### [Alla configurazione dell'FTP]

Quando viene cliccato "Alla configurazione dell'FTP", verrà visualizzata la scheda [FTP] della pagina "Config server". (☞ pagina 37)

#### [Trasmissione all'FTP di immagini di allarme]

Selezionare "ON" o "OFF" per determinare se trasmettere o meno l'immagine di allarme al server FTP.  
**Regolazione predefinita:** "OFF"

#### [Directory]

Digitare il nome della directory nella quale devono essere salvate le immagini di allarme.  
Ad esempio, digitare "/ALARM" per designare la directory "ALARM" sotto la directory radice dell'FTP.  
**Numero di caratteri per il nome della directory:**  
Da 0 a 256 caratteri

#### [Nome del file]

Digitare il nome del file utilizzato per l'immagine di allarme da trasmettere al server FTP. Il nome del file si presenterà come segue.  
["Nome del file digitato" + "Ora e data (anno/mese/giorno/ora/minuti/secondi)"] + "Numero seriale"

**Numero di caratteri per il nome del file:** Da 1 a 8 caratteri

#### [Post-allarme]

##### • Intervallo di trasmissione

Selezionare un intervallo di trasmissione per la trasmissione all'FTP di immagini di allarme dai seguenti.

0.1 fps/0.2 fps/0.33 fps/0.5 fps/1 fps

**Regolazione predefinita:** "1 fps"

##### • Numero di immagini

Selezionare il numero di immagini da trasmettere dai seguenti.

10 pics/20 pics/30 pics/50 pics/100 pics/200 pics/  
300 pics/500 pics/1000 pics/2000 pics/3000 pics/  
5000 pics

**Regolazione predefinita:** "100 pics"

##### • Durata di registrazione

Verrà visualizzato il tempo approssimativo impiegato per salvare il numero di immagini impostato con l'intervallo di trasmissione impostato.

#### [Dimensione di cattura dell'immagine]

Selezionare "QVGA" o "VGA" per la dimensione di cattura dell'immagine delle immagini da trasmettere al server FTP o di un'immagine da allegare all'e-mail di allarme.

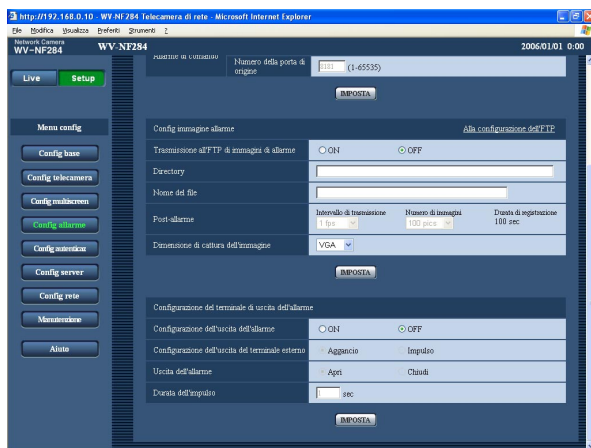
**Regolazione predefinita:** "VGA"

## Configurazione delle impostazioni riguardanti il connettore di uscita dell'allarme

Cliccare la scheda [Allarme] sulla pagina "Config allarme". (☞ pagina 15)

### ■ Configurazione del terminale di uscita dell'allarme

Su questa pagina si possono configurare le impostazioni riguardanti il connettore di uscita dell'allarme. Far riferimento alle pagine 27 e 28 per ulteriori informazioni circa le impostazioni riguardanti l'azione in seguito ad un allarme al verificarsi di un allarme e l'immagine di allarme.



#### [Configurazione dell'uscita dell'allarme]

Selezionare "ON" o "OFF" per determinare se inviare o meno i segnali di allarme al connettore di uscita dell'allarme quando viene rilevato un allarme.

**Regolazione predefinita:** "OFF"

#### [Configurazione dell'uscita del terminale esterno]

Selezionare "Aggancio" o "Impulso" per il connettore di uscita dell'allarme al verificarsi di un allarme.

**Aggancio:** Quando viene rilevato un allarme, il connettore di uscita dell'allarme sarà nello stato selezionato per "Uscita dell'allarme" finché non viene cliccato il pulsante [Uscita dell'allarme].

**Impulso:** Quando viene rilevato un allarme, il connettore di uscita dell'allarme sarà nello stato opposto a quello dell'impostazione "Uscita dell'allarme" per il periodo impostato per "Durata dell'impulso".

**Regolazione predefinita:** "Aggancio"

#### [Uscita dell'allarme]

Selezionare "Apri" o "Chiudi" per determinare se aprire o chiudere il connettore di uscita dell'allarme quando si inviano i segnali di allarme.

**Apri:** Il connettore di uscita dell'allarme si aprirà quando si inviano i segnali di allarme. (Normalmente chiuso)

**Chiudi:** Il connettore di uscita dell'allarme si chiuderà quando si inviano i segnali di allarme. (Normalmente aperto)

**Regolazione predefinita:** "Apri"

---

#### Nota:

Quando si seleziona "Apri", il segnale di allarme verrà inviato per circa 20 secondi quando si accende la telecamera.

---

#### [Durata dell'impulso]

Quando è selezionato "Impulso" per "Uscita dell'allarme", selezionare una durata dell'impulso.

**Valori disponibili:** Da 1 a 120 sec.

**Regolazione predefinita:** "1 sec"

## Configurazione delle aree del VMD [Area VMD]

Cliccare la scheda [Area VMD] sulla pagina "Config allarme". (pagina 15)

Su questa pagina si possono impostare le aree di rivelazione del movimento video.

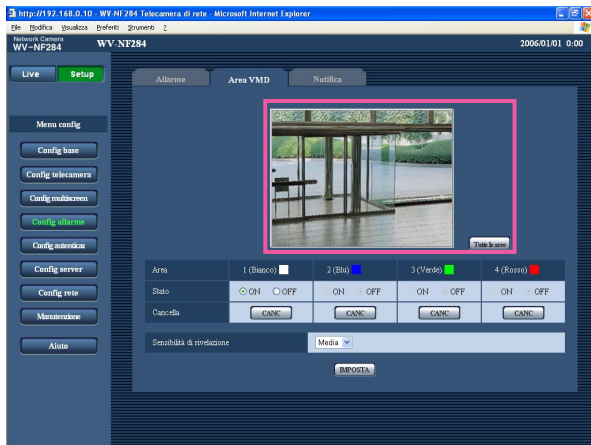
Quando viene rilevato un movimento nell'area impostata, verrà eseguita l'azione in seguito ad un allarme.

## Configurazione delle aree del VMD

### Passaggio 1

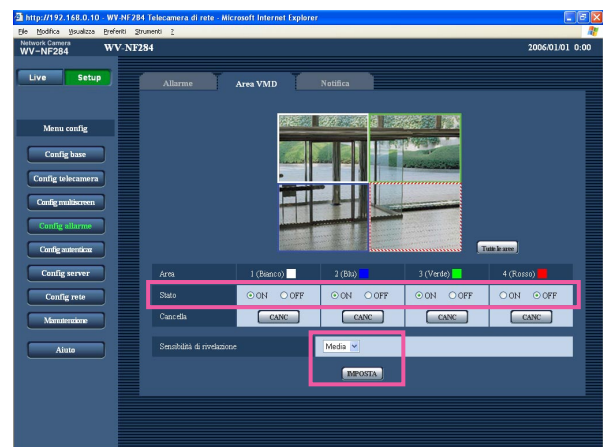
Impostare l'area di rivelazione del movimento video trascinando il mouse sullo schermo. Quando viene cliccato il pulsante [Tutte le area], l'intera area diventerà un'area del VMD e verrà applicato automaticamente "1 (Bianco)" a "Area".

→ L'area designata diventerà un'area del VMD e verrà visualizzato il contorno. Quando si impostano 2 - 4 aree del VMD, ciascuna area verrà numerata in ordine.  
Le aree verranno identificate con i rispettivi colori del contorno.



### Passaggio 2

Selezionare "ON" o "OFF" per "Stato" di ciascuna area del VMD. Quando si clicca il pulsante [IMPOSTA] dopo aver selezionato "OFF", il contorno verrà visualizzato con una linea tratteggiata e non verrà eseguita alcuna azione in seguito ad un allarme anche quando sarà rilevato un movimento nell'area.



### Passaggio 3

Selezionare la sensibilità della rivelazione dalle seguenti: La sensibilità di rivelazione selezionata verrà applicata a tutte le aree del VMD.

Alta/Media/Bassa

**Regolazione predefinita: "Media"**

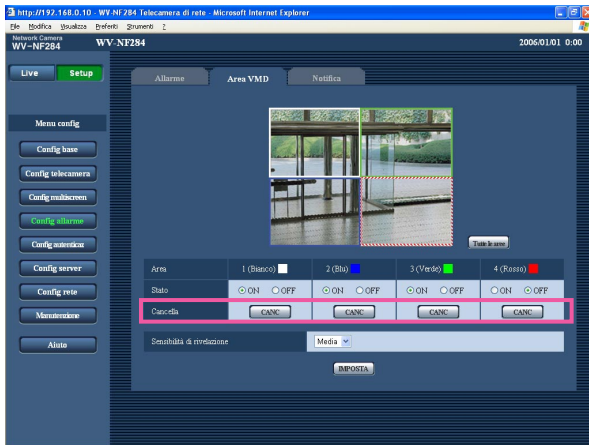
### Passaggio 4

Cliccare il pulsante [IMPOSTA] dopo aver completato le impostazioni.

### Importante:

L'impostazione non verrà applicata finché non verrà cliccato il pulsante [IMPOSTA].

## Cancellazione dell'area del VMD impostata



### Passaggio 1

Cliccare il pulsante [Cancella] rispettivo all'area da cancellare.  
→ Il contorno dell'area scomparirà.

### Passaggio 2

Cliccare il pulsante [IMPOSTA].  
→ Verrà completata la cancellazione.

---

### Importante:

La cancellazione non verrà completata finché non verrà cliccato il pulsante [IMPOSTA].

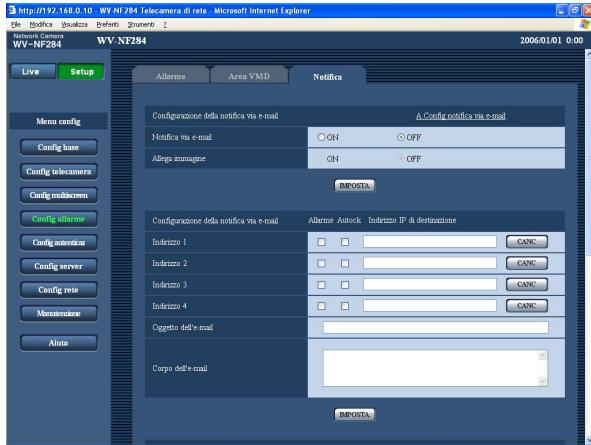
---

## Configurazione delle impostazioni riguardanti la notifica via e-mail [Notifica]

Cliccare la scheda [Notifica] sulla pagina "Config allarme". (☞ pagina 15)

### ■ Configurazione della notifica via e-mail

Su questa pagina si possono configurare le impostazioni riguardanti l'e-mail di allarme. Per notificare il verificarsi di un allarme via e-mail, è necessario configurare le impostazioni del server di posta elettronica. (☞ pagina 36)



#### [Notifica via e-mail]

Selezionare "ON" o "OFF" per determinare se notificare o meno via e-mail il verificarsi di un allarme quando si verifica un allarme.

**Regolazione predefinita:** "OFF"

#### [Allega immagine]

Selezionare "ON" o "OFF" per determinare se allegare o meno un'immagine all'e-mail da inviare.

**Regolazione predefinita:** "OFF"

#### Nota:

Le impostazioni per "Dimensione di cattura dell'immagine" della sezione "Config immagine allarme" sulla scheda [Allarme] (☞ pagina 28) verranno applicate alla dimensione dell'immagine da allegare.

### ■ Configurazione della notifica via e-mail

#### [Indirizzo di destinazione]

Digitare l'indirizzo e-mail del destinatario. Si possono registrare fino a 4 indirizzi di destinazione.

Per notificare via e-mail quando si è verificato un allarme, mettere un segno di verifica nella casella di opzione "Allarme" rispettivamente all'indirizzo desiderato. Per fornire notifica via e-mail quando si è verificato uno degli eventi indicati di seguito, mettere un segno di verifica nella casella di opzione "Autock" rispettivamente all'indirizzo desiderato.

Quando è stata effettuata la notifica dello spazio rimasto sulla scheda di memoria SD (☞ pagina 19)

Quando la scheda di memoria SD è piena/Quando non si riesce a montare la scheda di memoria SD

Per cancellare l'indirizzo registrato, cliccare il pulsante [CANC] rispettivamente all'indirizzo desiderato.

**Numero di caratteri per l'indirizzo e-mail del destinatario:** Da 3 a 128 caratteri

#### [Oggetto dell'e-mail]

Digitare l'oggetto dell'e-mail.

**Numero di caratteri per l'oggetto dell'e-mail:**  
Da 0 a 50 caratteri

#### [Corpo dell'e-mail]

Digitare il corpo dell'e-mail.

**Numero di caratteri per il corpo dell'e-mail:**  
Da 0 a 200 caratteri

#### Nota:

Verrà inviata l'e-mail di notifica con il seguente messaggio. (Il messaggio da inviare differisce a seconda dello stato della scheda di memoria SD.)

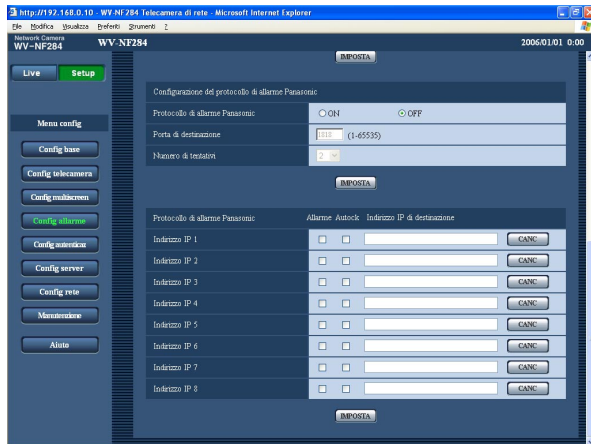
- "La scheda di memoria SD è piena." (Questo messaggio verrà inviato quando la scheda di memoria SD è piena.)
- "Impossibile riconoscere la scheda di memoria SD" (Questo messaggio verrà inviato quando non si riesce a montare la scheda di memoria SD.)

## Configurazione delle impostazioni riguardanti il protocollo di allarme Panasonic

Cliccare la scheda [Notifica] sulla pagina "Config allarme". (☞ pagina 15)

### ■ Configurazione del protocollo di allarme Panasonic

Su questa pagina si possono configurare le impostazioni riguardanti il protocollo di allarme Panasonic.



#### [Protocollo di allarme Panasonic]

Selezionare "ON" o "OFF" per determinare se notificare o meno il verificarsi di un allarme tramite il protocollo di allarme Panasonic quando viene rilevato un allarme.

**Regolazione predefinita:** "OFF"

#### Nota:

Quando viene selezionato "ON" il verificarsi dell'allarme verrà notificato in ordine agli indirizzi IP di destinazione registrati (per primo l'indirizzo IP 1, per ultimo l'indirizzo IP 8).

#### [Porta di destinazione]

Selezionare una porta di destinazione del protocollo di allarme Panasonic dai seguenti.

**Valori disponibili:** 1 - 65535

**Regolazione predefinita:** 1818

#### [Numero di tentativi]

Selezionare un numero di tentativi del protocollo di allarme Panasonic.

**Valori disponibili:** 1 - 30

**Regolazione predefinita:** 2

### ■ Protocollo di allarme Panasonic

#### [Indirizzo IP di destinazione]

Digitare l'indirizzo IP di destinazione del protocollo di allarme Panasonic dai seguenti. Il nome dell'ospite non è disponibile per l'indirizzo IP. Si possono registrare fino a 8 indirizzi di destinazione.

Per notificare tramite il protocollo di allarme Panasonic quando si è verificato un allarme, mettere un segno di verifica nella casella di opzione "Allarme" rispettiva all'indirizzo desiderato.

Per fornire notifica utilizzando il protocollo di allarme Panasonic quando si è verificato uno degli eventi indicati di seguito, mettere un segno di verifica nella casella di opzione "Autock" rispettiva all'indirizzo desiderato.

- Quando è stata effettuata la notifica dello spazio rimasto sulla scheda di memoria SD (☞ pagina 19)
- Quando la scheda di memoria SD è piena
- Quando non si riesce a montare la scheda di memoria SD

Per cancellare l'indirizzo registrato, cliccare il pulsante [CANC] rispettivo all'indirizzo desiderato.

#### Importante:

Confermare che gli indirizzi IP di destinazione siano registrati correttamente. Se un indirizzo IP registrato non esiste, la notifica può essere ritardata.

## Configurazione delle impostazioni riguardanti l'autenticazione [Config autenticaz]

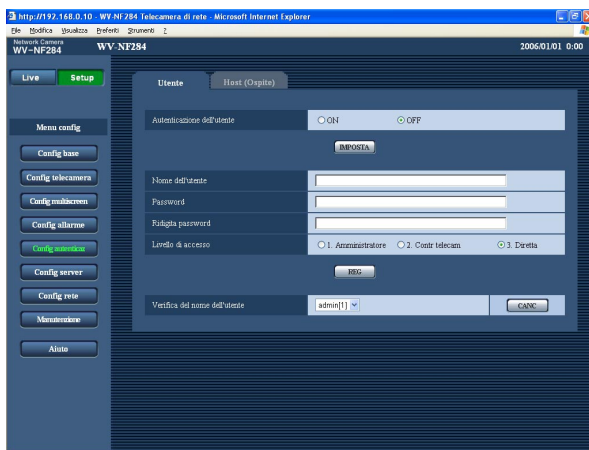
Su questa pagina si possono configurare le impostazioni riguardanti l'autenticazione quali le limitazioni di accesso alla telecamera degli utenti e dei PC.

La pagina "Config autenticaz" comprende 2 schede, la scheda [Utente] e la scheda [Host (Ospite)].

## Configurazione delle impostazioni riguardanti l'autenticazione dell'utente [Utente]

Cliccare la scheda [Utente] sulla pagina "Config autenticaz". (☞ pagina 15)

Su questa pagina si possono configurare le impostazioni riguardanti l'autenticazione dell'utente. Si possono registrare fino a 16 utenti.



### [Autenticazione dell'utente]

Selezionare "ON" o "OFF" per determinare se autenticare o meno l'utente.

**Regolazione predefinita:** "OFF"

### [Nome dell'utente]

Digitare il nome di un utente.

**Numero di caratteri per il nome dell'utente:** Da 1 a 32 caratteri

**Regolazione predefinita:** (vuoto)

### [Password] [Ridigita password]

Digitare la password.

**Numero di caratteri per la password:** Da 4 a 32 caratteri

**Regolazione predefinita:** (vuoto)

### Nota:

Quando viene digitato il nome di un utente già utilizzato e viene cliccato il pulsante [REG], le rispettive informazioni dell'utente verranno sovrascritte.

### [Livello di accesso]

Selezionare un livello di accesso dell'ospite dai seguenti.

- 1. Amministratore:** Sono consentite tutte le operazioni disponibili della telecamera.
- 2. Contr telecam:** Sono consentiti la visualizzazione delle immagini dalla telecamera ed il controllo della telecamera. La configurazione delle impostazioni della telecamera non è disponibile.
- 3. Diretta:** È disponibile soltanto la visualizzazione delle immagini in diretta. La configurazione delle impostazioni della telecamera ed il controllo della telecamera non sono disponibili.

**Regolazione predefinita:** "3. Diretta"

### Nota:

Cliccando [✓] di "Verifica del nome dell'utente", si può selezionare l'utente registrato e si possono controllare le informazioni dell'utente selezionato. L'utente registrato verrà visualizzato con il livello di accesso. (Esempio: admin [1])

Per cancellare l'utente registrato, cliccare il pulsante [CANC] dopo aver selezionato l'utente da cancellare.

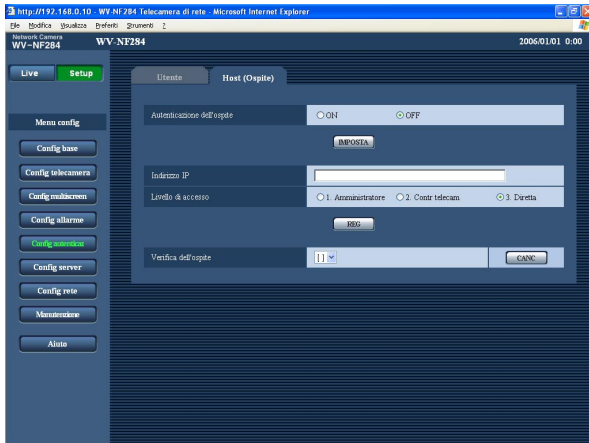
### Importante:

Se vengono cancellati tutti gli utenti il cui livello di accesso è "1. Amministratore", non sarà possibile configurare le impostazioni.

## Configurazione delle impostazioni riguardanti l'autenticazione dell'ospite [Host (Ospite)]

Cliccare la scheda [Host (Ospite)] sulla pagina "Config autenticaz.". (☰ pagina 15)

Su questa pagina si possono configurare le impostazioni per limitare l'accesso alla telecamera dei PC (indirizzi IP).



### [Autenticazione dell'ospite]

Selezionare "ON" o "OFF" per determinare se autenticare o meno l'ospite.

**Regolazione predefinita:** "OFF"

### Importante:

Prima di configurare l'autenticazione dell'ospite, è necessario registrare gli indirizzi IP dei PC a cui consentire l'accesso alla telecamera e determinare i loro livelli di accesso. Quando viene selezionato "ON" per "Autenticazione dell'ospite" prima di aver registrato gli ospiti (indirizzi IP), non sarà possibile accedere alla telecamera.

### [Indirizzo IP]

Digitare l'indirizzo IP del PC al quale consentire l'accesso alla telecamera.

Il nome dell'ospite non è disponibile per l'indirizzo IP.

### Note:

- Quando si digita "Indirizzo IP/maschera di sottorete", è possibile limitare i PC in ciascuna sottorete. Ad esempio, quando viene digitato "192.168.0.1/24" e viene selezionato "2. Contr telecam" per il livello di accesso, i PC i cui indirizzi IP sono compresi tra "192.168.0.0" e "192.168.0.255" possono accedere alla telecamera con il livello di accesso "2. Contr telecam".
- Quando viene digitato un indirizzo IP già utilizzato e viene cliccato il pulsante [REG], le rispettive informazioni dell'ospite verranno sovrascritte.

### [Livello di accesso]

Selezionare un livello di accesso dell'ospite dai seguenti.

1. Amministratore/2. Contr telecam/3. Diretta
- Far riferimento a pagina 34 per ulteriori informazioni circa il livello di accesso.

**Regolazione predefinita:** "3. Diretta"

### Nota:

Cliccando [✓] di "Verifica dell'ospite", si può selezionare l'ospite registrato e si può controllare l'indirizzo IP dell'ospite selezionato.

L'indirizzo IP registrato verrà visualizzato con il livello di accesso. (Esempio: 192.168.0.21 [1])

Per cancellare l'ospite registrato, cliccare il pulsante [CANC] dopo aver selezionato l'indirizzo IP da cancellare.

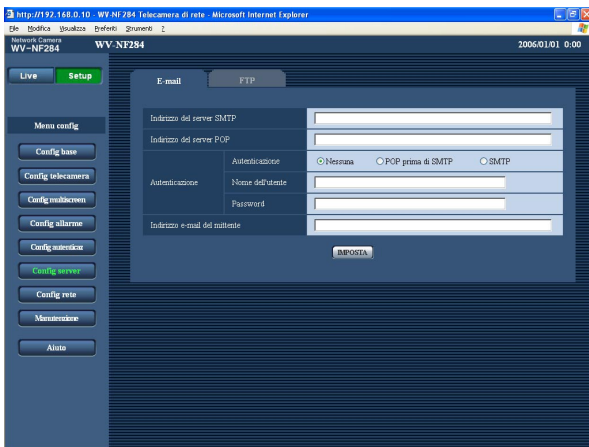
## Configurazione delle impostazioni dei server [Config server]

Su questa pagina si possono configurare le impostazioni riguardanti il server di posta elettronica ed il server FTP. La pagina "Config server" comprende 2 schede, la scheda [E-mail] e la scheda [FTP].

### Configurazione delle impostazioni riguardanti il server di posta elettronica [E-mail]

Cliccare la scheda [E-mail] sulla pagina "Config server". (☞ pagina 15)

Su questa pagina si possono configurare le impostazioni riguardanti il server di posta elettronica utilizzato per inviare le e-mail di allarme.



#### [Indirizzo del server SMTP]\*

Digitare l'indirizzo IP o il nome dell'ospite del server SMTP utilizzato per inviare e-mail.

#### Numero di caratteri per l'indirizzo del server SMTP:

Da 1 a 128 caratteri

#### [Indirizzo del server POP]\*

Quando è selezionato "POP prima di SMTP" per "Autenticazione", digitare l'indirizzo IP o il nome dell'ospite del server POP.

#### Numero di caratteri per l'indirizzo del server POP:

Da 1 a 128 caratteri

#### Importante:

Quando si digita il nome dell'ospite per "Indirizzo del server NTP", è necessario configurare le impostazioni del DNS sulla scheda [Rete] della pagina "Config rete". (☞ pagina 39)

#### [Autenticazione]

Selezionare il metodo di autenticazione per inviare e-mail dai seguenti.

**Nessuna:** Non è necessario superare alcuna autenticazione per inviare e-mail.

**POP prima di SMTP:** Innanzitutto è necessario superare l'autenticazione del server POP per utilizzare il server SMTP per inviare e-mail.

**SMTP:** È necessario superare l'autenticazione del server SMTP per inviare e-mail.

**Regolazione predefinita:** "Nessuna"

---

#### Nota:

Se non si conosce il metodo di autenticazione per inviare e-mail, rivolgersi all'amministratore della rete.

#### [Nome dell'utente]

Digitare il nome dell'utente per accedere al server.

#### Numero di caratteri per il nome dell'utente:

Da 1 a 32 caratteri

#### [Password]

Digitare la password per accedere al server.

#### Numero di caratteri per la password:

Da 0 a 32 caratteri

#### [Indirizzo e-mail del mittente]

Digitare l'indirizzo e-mail di un mittente.

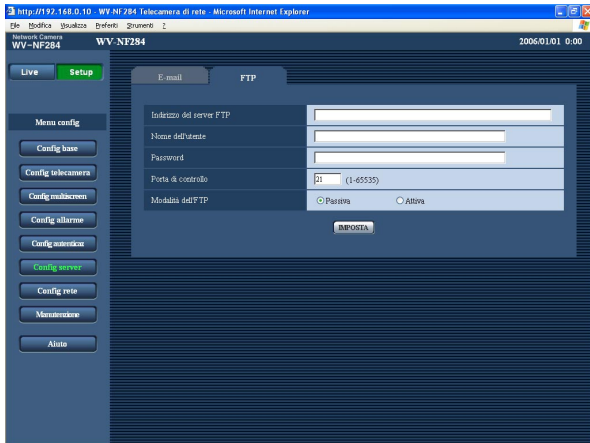
L'indirizzo e-mail digitato verrà visualizzato nella linea "From" (mittente) delle e-mail inviate.

**Numero di caratteri per l'indirizzo e-mail del mittente:** Da 3 a 128 caratteri

## Configurazione delle impostazioni riguardanti il server FTP [FTP]

Cliccare la scheda [FTP] sulla pagina "Config server". (☞ pagina 15)

Su questa pagina si possono configurare le impostazioni riguardanti il server FTP utilizzato per trasmettere le immagini.



### [Porta di controllo]

Digitare il numero di una porta di controllo da utilizzare per il server FTP.

**Numeri della porta disponibili:** 1 - 65535

**Regolazione predefinita:** 21

### [Modalità dell'FTP]

Selezionare "Passiva" o "Attiva" per la modalità FTP.

Normalmente, selezionare "Passiva". Se non si riesce a stabilire la connessione, selezionare "Attiva".

**Regolazione predefinita:** "Passiva"

### [Indirizzo del server FTP]

Digitare l'indirizzo IP o il nome dell'ospite del server FTP.

**Numero di caratteri per l'indirizzo del server FTP:**

Da 1 a 128 caratteri

---

### Nota:

Quando si digita "Ospite locale" per "Indirizzo del server FTP", le immagini di allarme verranno inviate alla scheda di memoria SD. In questo caso, le immagini non verranno inviate periodicamente al server FTP.

---

### Importante:

Quando si digita il nome dell'ospite per "Indirizzo del server FTP", è necessario configurare le impostazioni del DNS sulla scheda [Rete] della pagina "Config rete". (☞ pagina 39)

### [Nome dell'utente]

Digitare il nome dell'utente (nome di login) per accedere al server FTP.

**Numero di caratteri per il nome dell'utente:**

Da 1 a 32 caratteri

### [Password]

Digitare la password per accedere al server FTP.

**Numero di caratteri per la password:**

Da 0 a 32 caratteri

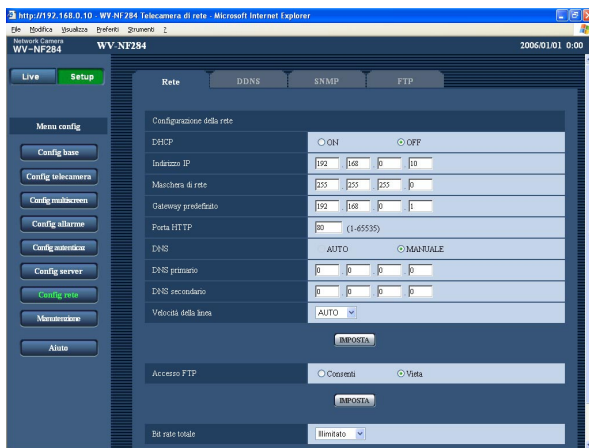
## Configurazione delle impostazioni di rete [Config rete]

Su questa pagina si possono configurare le impostazioni di rete e le impostazioni riguardanti DDNS (Dynamic DNS - DNS dinamico) e SNMP (Simple Network Management Protocol - Protocollo di gestione di rete semplice). La pagina "Config rete" comprende 4 schede, la scheda [Rete], la scheda [DDNS], la scheda [SNMP] e la scheda [FTP].

### Configurazione delle impostazioni di rete [Rete]

Cliccare la scheda [Rete] sulla pagina "Config rete". (☰ pagina 15)  
Per configurare le impostazioni di rete sono necessarie le seguenti informazioni.  
Rivolgersi all'amministratore della rete o al proprio fornitore di servizi Internet.

- Indirizzo IP
- Maschera di rete
- Gateway predefinito (quando si utilizza il server/router gateway)
- Numero della porta HTTP
- DNS primario, DNS secondario (quando si utilizza il DNS)



#### ■ Configurazione della rete

##### [DHCP]

Selezionare "ON" o "OFF" per determinare se utilizzare o meno la funzione DHCP.

Configurare il server DHCP in modo da non assegnare gli stessi indirizzi IP utilizzati per le altre telecamere di rete ed i PC il cui indirizzo IP è unico. Rivolgersi all'amministratore di rete per le impostazioni del server.

**Regolazione predefinita:** "OFF"

##### [Indirizzo IP]

Quando non si utilizza la funzione DHCP, digitare l'indirizzo IP della telecamera. Non digitare un indirizzo IP già utilizzato (per i PC e le altre telecamere di rete).

**Regolazione predefinita:** 192.168.0.10

##### <Indirizzi IP non disponibili>

- 0.\*.\*
  - \*.\*.\*0
  - 255.\*.\*
  - \*.\*.\*.255
  - 127.0.0.1
  - Indirizzo classe D (224.0.0.0 - 239.255.255.255)
  - Indirizzo classe E (240.0.0.0 - 255.255.255.255)
- \* Questi indirizzi IP non sono disponibili anche quando si utilizza la funzione DHCP. Rivolgersi all'amministratore di rete per le impostazioni del server DHCP.

##### [Maschera di rete]

Quando non si utilizza la funzione DHCP, digitare la maschera di rete della telecamera.

**Regolazione predefinita:** 255.255.255.0

### [Gateway predefinito]

Quando non si utilizza la funzione DHCP, digitare il gateway predefinito della telecamera.

**Regolazione predefinita:** 192.168.0.1

---

#### <Indirizzi IP non disponibili per il gateway predefinito>

- 0.\*.\*
  - \*.\*.\*0
  - 255.\*.\*
  - \*.\*.\*255
  - 127.0.0.1
  - Indirizzo classe D (224.0.0.0 - 239.255.255.255)
  - Indirizzo classe E (240.0.0.0 - 255.255.255.255)
- \* Questi indirizzi IP per il gateway predefinito non sono disponibili anche quando si utilizza la funzione DHCP. Rivolgersi all'amministratore di rete per le impostazioni del server DHCP.
- 

### [Porta HTTP]

Assegnare i numeri delle porte indipendentemente. I numeri della porta riportati di seguito non sono disponibili in quanto sono già utilizzati.

**Numeri della porta disponibili:** 1 - 65535

**Regolazione predefinita:** 80

---

#### <Numeri della porta già utilizzati>

20, 21, 23, 25, 42, 53, 67, 68, 69, 110, 123, 161, 162, 995, 10669, 10670

---

### [DNS]

Selezionare "AUTO" o "MANUALE" per determinare se utilizzare o meno il DNS. Quando viene selezionato "MANUALE", è necessario configurare le impostazioni del DNS.

Quando si utilizza la funzione DHCP, è possibile ottenere automaticamente l'indirizzo del DNS selezionando "AUTO". Rivolgersi all'amministratore di rete per ulteriori informazioni circa le impostazioni.

**Regolazione predefinita:** "MANUAL"

### [DNS primario], [DNS secondario]

Quando è selezionato "MANUALE" per "DNS", digitare l'indirizzo IP del DNS. Rivolgersi all'amministratore di rete circa l'indirizzo IP del DNS.

### [Velocità della linea]

Selezionare la velocità di linea per la trasmissione dei dati dalle seguenti. Si consiglia di utilizzare la regolazione predefinita "AUTO".

**AUTO:** La velocità della linea verrà applicata automaticamente.

**100MF:** 100 Mbps full-duplex

**100MH:** 100 Mbps half-duplex

**10MF:** 10 Mbps full-duplex

**10MH:** 10 Mbps half-duplex

**Regolazione predefinita:** "AUTO"

### [Accesso FTP]

Selezionare "Consenti" o "Vieta" per determinare se consentire o proibire l'accesso FTP.

**Regolazione predefinita:** "Vieta"

### [Bit rate totale]

Selezionare il bit rate totale per la trasmissione dei dati dai seguenti.

64 kbps/128 kbps/256 kbps/512 kbps/1024 kbps/2048 kbps/4096 kbps/Ilimitato

**Regolazione predefinita:** "Ilimitato"

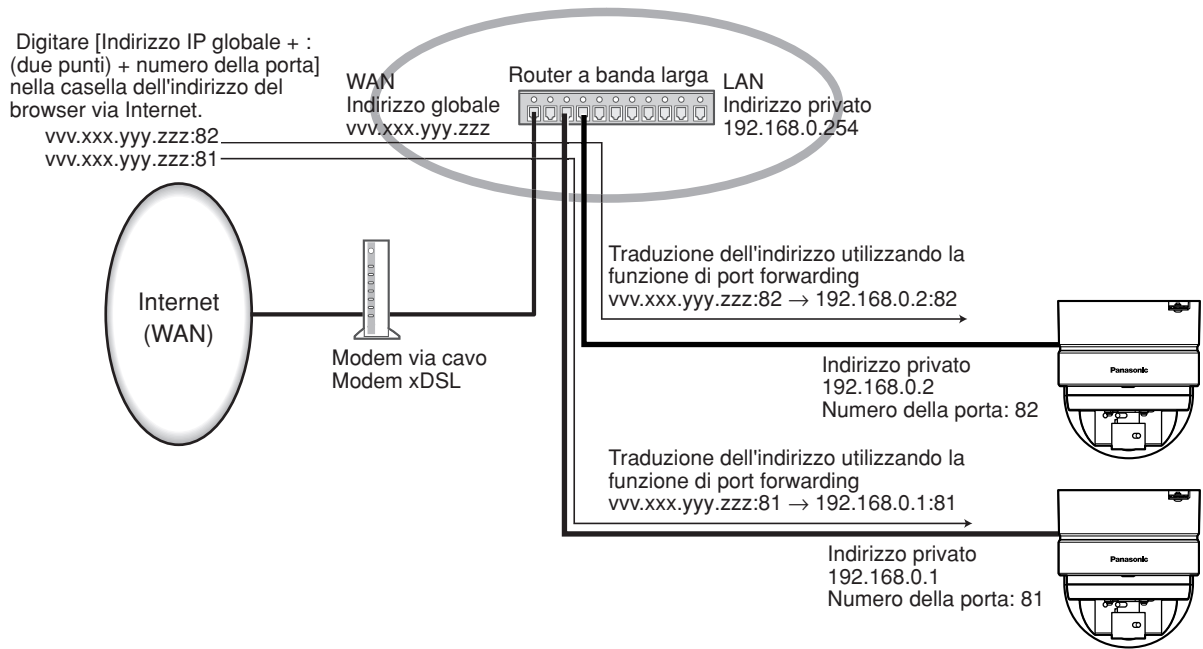
---

#### Note:

- Quando si seleziona "64 kbps", selezionare "OFF" per "Modalità microfono" sulla scheda "Audio". (☞ pagina 25)
  - Quando è selezionato "64 kbps", è impossibile eseguire simultaneamente la trasmissione in diretta di immagini JPEG e la trasmissione periodica all'FTP.
-

**Note:**

- La funzione di port forwarding trasforma un indirizzo IP globale in un indirizzo IP privato, e "Mascheraento di IP statico" e "Traduzione degli indirizzi di rete" hanno questa funzione. Questa funzione deve essere impostata in un router.
- Per accedere alla telecamera via Internet collegando la telecamera ad un router a banda larga, è necessario assegnare un numero di porta rispettivo per ogni telecamera e la traduzione degli indirizzi utilizzando la funzione di port forwarding. Per ulteriori informazioni, far riferimento al manuale di istruzioni del router a banda larga utilizzato.



## Configurazione delle impostazioni riguardanti il DDNS [DDNS]

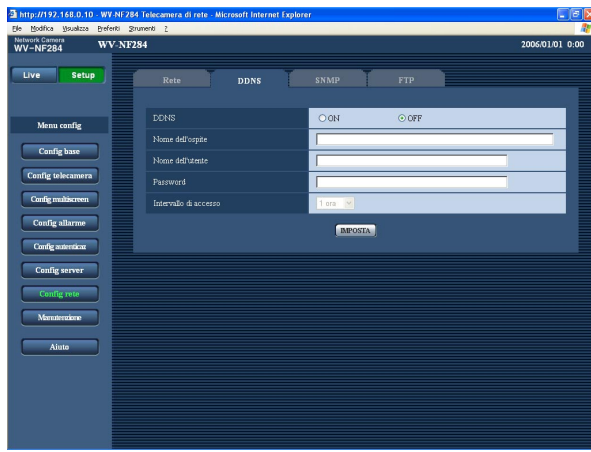
Cliccare la scheda [DDNS] sulla pagina "Config rete". (☞ pagina 15)

Su questa pagina si possono configurare le impostazioni riguardanti il DDNS.

Quando si accede alla telecamera via Internet da un ambiente di rete il cui indirizzo IP globale viene ottenuto utilizzando il DHCP, è necessaria la funzione DDNS.

Quando si utilizza la funzione DDNS, è possibile accedere con "Nome dell'ospite registrato nel server DDNS. nmdns. net". Per utilizzare la funzione DDNS, è necessario collegarsi al server DDNS dedicato. Far riferimento al sito web per ulteriori informazioni riguardo al DDNS. Far riferimento al file "Readme" circa il sito web.

È necessario configurare il nome dell'ospite, il nome dell'utente e la password registrati nel server DDNS.



### [Intervallo di accesso]

Selezionare dai seguenti un intervallo per accedere al server DDNS per controllare l'indirizzo IP ed il nome dell'ospite.

1 min/10 min/30 min/1 ora/6 ore/24 ore

**Regolazione predefinita: "1 ora"**

### [DDNS]

Selezionare "ON" o "OFF" per determinare se utilizzare o meno la funzione DDNS.

**Regolazione predefinita: "OFF"**

### [Nome dell'ospite]

Digitare il nome dell'ospite da utilizzare.

**Numero di caratteri per il nome dell'ospite:**

Da 1 a 64 caratteri

### [Nome dell'utente]

Digitare il nome dell'utente (nome di login) per accedere al server DDNS.

**Numero di caratteri per il nome dell'utente:**

Da 1 a 32 caratteri

### [Password]

Digitare la password per accedere al server DDNS.

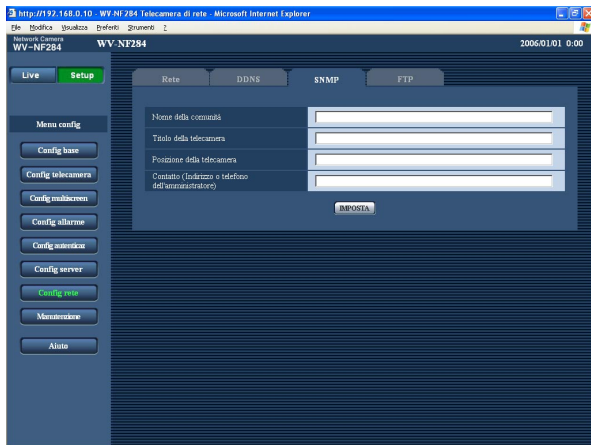
**Numero di caratteri per la password:**

Da 0 a 32 caratteri

## Configurazione delle impostazioni riguardanti l'SNMP [SNMP]

Cliccare la scheda [SNMP] sulla pagina "Config rete". (☞ pagina 15)

Su questa pagina si possono configurare le impostazioni riguardanti l'SNMP. È possibile controllare lo stato della telecamera collegandosi al manager SNMP. Quando si utilizza la funzione SNMP, rivolgersi all'amministratore della rete.



**[Contatto (Indirizzo o telefono dell'amministratore)]**  
Digitare l'indirizzo e-mail o il numero di telefono del manager SNMP.

**Numero di caratteri per l'indirizzo di destinazione o il numero di telefono dell'amministratore:**

Da 0 a 255 caratteri

**Regolazione predefinita:** (vuoto)

**[Nome della comunità]**

Digitare il nome della comunità da monitorare.

**Numero di caratteri per il nome della comunità:**

Da 0 a 32 caratteri

**Regolazione predefinita:** (vuoto)

---

### Importante:

Quando si utilizza la funzione SNMP, è necessario digitare il nome della comunità. Se non si inserisce nessun nome della comunità, la funzione SNMP non funzionerà.

---

**[Titolo della telecamera]**

Digitare il titolo della telecamera da utilizzare per gestire la telecamera con la funzione SNMP.

**Numero di caratteri per il titolo della telecamera:**

Da 0 a 32 caratteri

**Regolazione predefinita:** (vuoto)

**[Posizione della telecamera]**

Digitare il nome dell'ubicazione di installazione della telecamera.

**Numero di caratteri per l'ubicazione della**

**telecamera:** Da 0 a 32 caratteri

**Regolazione predefinita:** (vuoto)

## Configurazione delle impostazioni riguardanti la trasmissione periodica all'FTP [FTP]

Cliccare la scheda [FTP] sulla pagina "Config rete". (☞ pagina 15)

### ■ Trasmissione periodica all'FTP

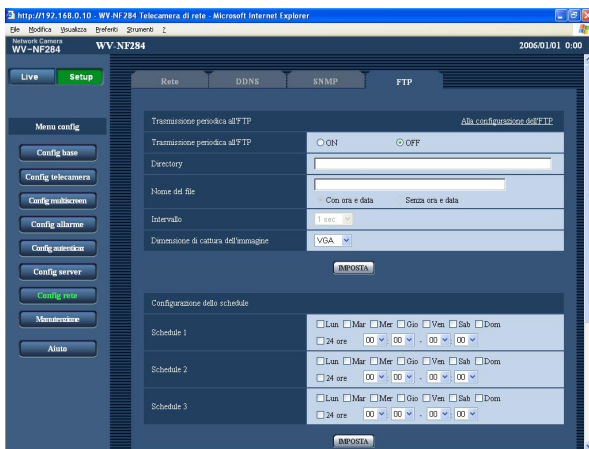
Su questa pagina si possono configurare le impostazioni riguardanti la trasmissione periodica di immagini ad un server FTP. Per trasmettere periodicamente immagini ad un server FTP, è necessario configurare anticipatamente le impostazioni del server FTP. (☞ pagina 37) Far riferimento a pagina 44 per le descrizioni di come configurare i programmi (schedule) di trasmissione delle immagini.

#### Importante:

- A seconda della velocità di linea della rete o del traffico della rete, le immagini possono non essere trasmesse esattamente all'intervallo o periodo designato.
- Quando è selezionato "ON" sia per la funzione di trasmissione all'FTP di immagini di allarme sia per la funzione di trasmissione periodica all'FTP, alla funzione di trasmissione all'FTP di immagini di allarme verrà data la priorità sulla funzione di trasmissione periodica all'FTP. Per questa ragione, le immagini possono non essere trasmesse esattamente all'intervallo o periodo designato se gli allarmi si verificano frequentemente.

#### Nota:

Le immagini che non riescono ad essere trasmesse mediante la trasmissione periodica all'FTP possono essere salvate automaticamente sulla scheda di memoria SD. (☞ pagina 10)



#### [Trasmissione periodica all'FTP]

Selezionare "ON" o "OFF" per determinare se trasmettere o meno le immagini utilizzando la funzione di trasmissione periodica all'FTP.

Quando viene selezionato "ON", è necessario configurare le impostazioni del server FTP. (+ pagina 37)

**Regolazione predefinita:** "OFF"

#### [Directory]

Digitare il nome della directory nella quale devono essere salvate le immagini.

Ad esempio, digitare "/img" per designare la directory "img" sotto la directory radice dell'FTP.

**Numero di caratteri per il nome della directory:**

Da 0 a 256 caratteri

**Regolazione predefinita:** (vuoto)

#### [Nome del file]

Digitare il nome del file (nome del file di immagine da trasmettere) e selezionare l'opzione per l'assegnazione del nome dalle seguenti.

**Con ora e data:** Il nome del file sarà ["Nome del file digitato" + "Ora e data" (anno/mese/giorno/ora/minuti/secondi) + "00"]

**Senza ora e data:** Il nome del file sarà composto soltanto dai caratteri digitati per "Nome del file". Quando si seleziona "Senza ora e data", il file verrà sovrascritto ogni volta che viene trasmesso un nuovo file.

**Numero di caratteri per il nome del file:**

Da 1 a 32 caratteri

**Regolazione predefinita:** (vuoto)

#### [Intervallo]

Selezionare l'intervallo per la trasmissione periodica all'FTP dai seguenti.

1 sec/2 sec/3 sec/4 sec/5 sec/6 sec/10 sec/15 sec/20 sec/30 sec/1 min/2 min/3 min/4 min/5 min/6 min/10 min/15 min/20 min/30 min/1 hour/1.5 hours/2 hours/3 hours/4 hours/6 hours/12 hours/24 hours

**Regolazione predefinita:** "1 sec"

#### [Dimensione di cattura dell'immagine]

Selezionare "QVGA" o "VGA" per la dimensione di cattura dell'immagine delle immagini da trasmettere mediante la trasmissione periodica all'FTP.

**Regolazione predefinita:** "VGA"

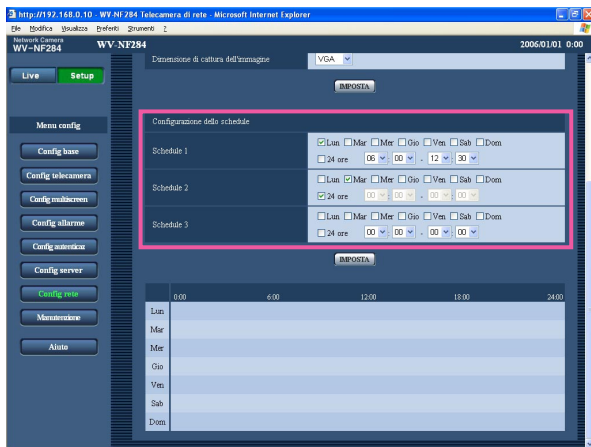
## Configurazione delle impostazioni dello schedule della trasmissione periodica all'FTP

Cliccare la scheda [FTP] sulla pagina "Config rete". (☞ pagina 15)

### ■ Configurazione dello schedule

Su questa pagina si possono configurare le impostazioni dello schedule della trasmissione periodica all'FTP. Far riferimento a pagina 43 per ulteriori informazioni circa le impostazioni riguardanti la trasmissione periodica all'FTP.

### Come configurare le impostazioni dello schedule



#### Passaggio 1

Mettere un segno di verifica nella casella di opzione del giorno della settimana desiderato.

→ Verrà convalidato il giorno della settimana selezionato per il schedule.

#### Passaggio 2

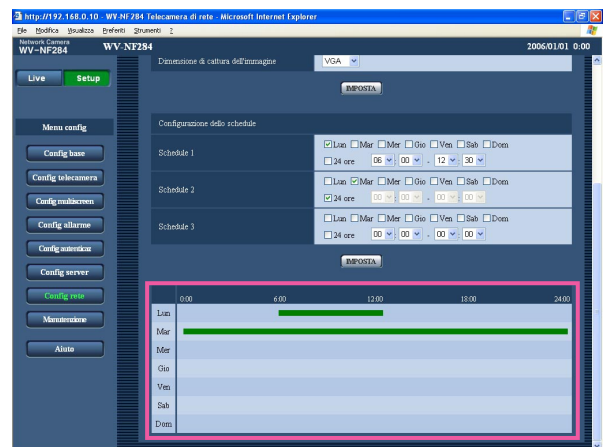
Per designare l'ora, cliccare [✓] e selezionare "ora" e "minuti" desiderati.

Quando non viene designato l'orario, mettere un segno di verifica nella casella di opzione "24 ore".

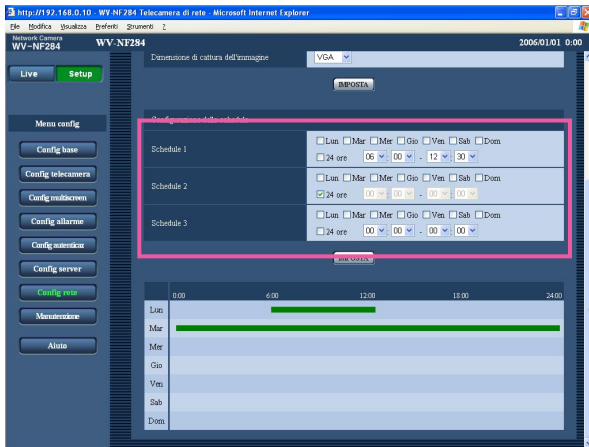
#### Passaggio 3

Cliccare il pulsante [IMPOSTA] dopo aver completato le impostazioni.

→ Il risultato verrà visualizzato nella parte inferiore della finestra.



## Come cancellare il schedule impostato.



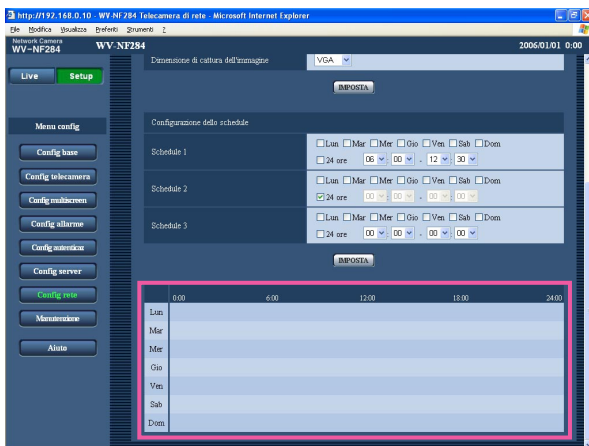
### Passaggio 1

Togliere il segno di verifica dalla casella di opzione del giorno della settimana impostato.

### Passaggio 2

Cliccare il pulsante [IMPOSTA] dopo aver completato le impostazioni.

→ Il risultato verrà visualizzato nella parte inferiore della finestra.



## Manutenzione della telecamera [Manutenzione]

Su questa pagina si possono eseguire il controllo del registro di sistema, l'aggiornamento del firmware e l'inizializzazione del menu di configurazione.

La pagina "Manutenzione" comprende 3 schede, la scheda [Log sistema], la scheda [Aggiornamento] e la scheda [Inizializzazione].

### Controllo del registro di sistema [Log sistema]

Cliccare la scheda [Log sistema] della pagina "Manutenzione". (☞ pagina 15)

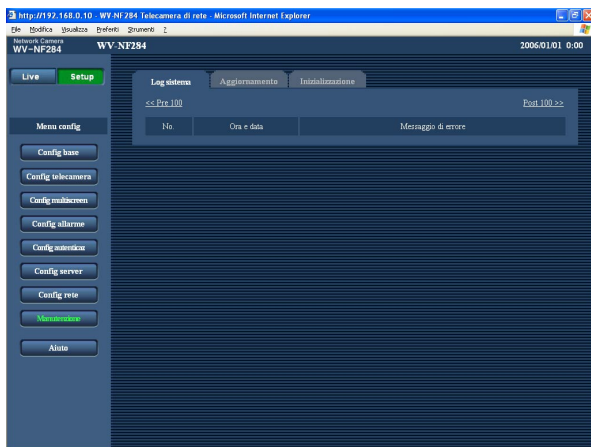
Si possono salvare fino a 4 000 voci del registro di sistema sulla scheda di memoria SD quando viene inserita la scheda di memoria SD dopo aver selezionato "Utilizza" per "Riguardo alla scheda di memoria SD" sulla scheda [Scheda memoria SD] (☞ pagina 19).

Quando è selezionato "Non utilizzare" per "Riguardo alla scheda di memoria SD", si possono salvare fino a 100 voci del registro di sistema sulla memoria incorporata della telecamera.

Quando verrà raggiunto il numero massimo di voci del registro di sistema salvate, le voci più nuove sovrascriveranno le voci più vecchie del registro di sistema. In questo caso, la voce del registro più vecchia è la prima ad essere sovrascritta.

Le voci del registro di sistema verranno visualizzate 100 voci alla volta.

Quando si utilizza la scheda di memoria SD, le voci del registro verranno salvate anche quando la telecamera è spenta. Quando non si utilizza la scheda di memoria SD, le voci del registro verranno cancellate quando la telecamera viene spenta.



#### [Ora e data]

Verranno visualizzate l'ora e la data in cui si è verificato un errore.

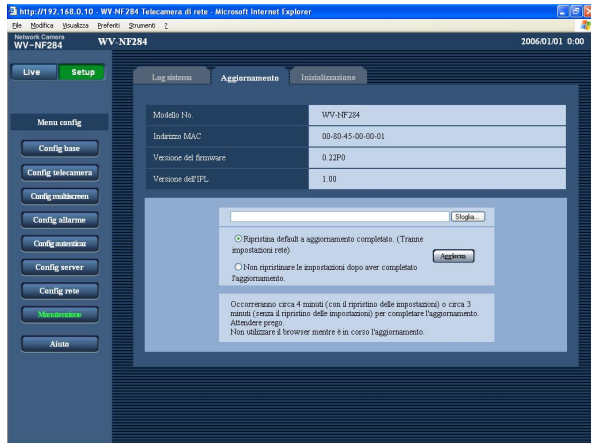
#### [Messaggio di errore]

Verranno visualizzate le descrizioni riguardanti l'errore. Far riferimento a pagina 49 per ulteriori informazioni circa il registro di sistema.

## Aggiornamento del firmware [Aggiornamento]

Cliccare la scheda [Aggiornamento] della pagina "Manutenzione". (☰ pagina 15)

Su questa pagina si può controllare il firmware attuale e aggiornarlo all'ultima versione. Rivolgersi al rivenditore per ulteriori informazioni circa l'aggiornamento del firmware.



[Modello No.], [Indirizzo MAC], [Versione del firmware], [Versione dell'IPL]

Verranno visualizzate le informazioni di ciascun elemento.

### Metodo di aggiornamento del firmware

#### Passaggio 1

Rivolgersi al rivenditore e scaricare il firmware più recente su un PC.

#### Importante:

Non si può utilizzare uno spazio vuoto per il nome della directory dove deve essere salvato il firmware scaricato.

#### Passaggio 2

Cliccare il pulsante [Sfoglia...] e designare il firmware scaricato.

#### Passaggio 3

Cliccare il pulsante radio rispettivo all'opzione desiderata per determinare se inizializzare o meno le impostazioni dopo l'aggiornamento del firmware.

#### Nota:

Leggere innanzitutto il file "readme" fornito con il firmware e determinare se inizializzare o meno le impostazioni dopo l'aggiornamento del firmware.

#### Passaggio 4

Cliccare il pulsante [Aggiornamento].

→ Verrà visualizzata la finestra di conferma. Se è stato selezionato "Non ripristinare le impostazioni dopo aver completato l'aggiornamento.", la finestra di conferma non verrà visualizzata.

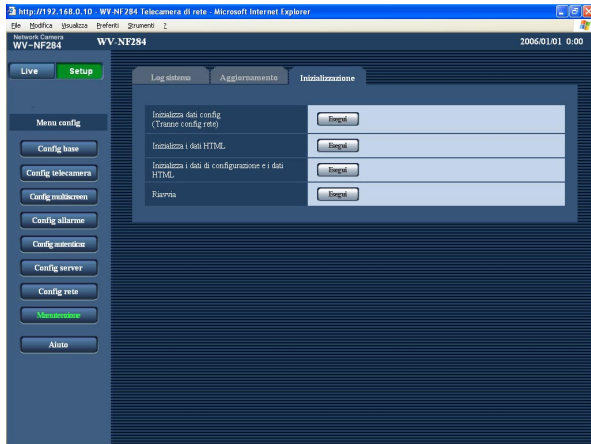
#### Importante:

- Aggiornare il firmware utilizzando un PC nella stessa sottorete della telecamera.
- Seguire le istruzioni del rivenditore quando si aggiorna il firmware.
- Utilizzare il file designato (estensione:img) per l'aggiornamento del firmware.
- Il nome del firmware da utilizzare per l'aggiornamento deve essere "nf284\_XXXXX.img". \* ("XXXXX" indica la versione del firmware.)
- Non spegnere la telecamera mentre è in corso l'aggiornamento.
- Non utilizzare il browser web (inclusa la regolazione della dimensione della finestra) mentre è in corso l'aggiornamento.
- Le seguenti impostazioni di rete non verranno inizializzate quando si aggiorna il firmware dopo aver selezionato "Ripristina default a aggiornamento completato. (Tranne impostazioni rete)". ON/OFF per DHCP, indirizzo IP, maschera di rete, gateway predefinito, porta HTTP, velocità di linea, bit rate totale, ora e data

## Inizializzazione/riavvio della telecamera [Inizializzazione]

Cliccare la scheda [Inizializzazione] della pagina "Manutenzione". (☞ pagina 15)

Su questa pagina si possono eseguire l'inizializzazione dei dati di configurazione e dei file HTML della telecamera ed il riavvio della telecamera.



### [Inizializza i dati di configurazione]

Cliccare il pulsante [Esegui] per ripristinare le impostazioni alle regolazioni predefinite. Tuttavia, le impostazioni di rete non verranno ripristinate. È impossibile utilizzare la telecamera per circa 1 minuto dopo l'inizializzazione.

### [Inizializza i dati HTML]

Cliccare il pulsante [Esegui] per ripristinare i file HTML alle regolazioni predefinite. È impossibile utilizzare la telecamera per circa 1 minuto dopo l'inizializzazione.

### [Inizializza i dati di configurazione e i dati HTML]

Cliccare il pulsante [Esegui] per ripristinare le impostazioni della telecamera ed i file HTML alle regolazioni predefinite. Tuttavia, le impostazioni di rete non verranno ripristinate. È impossibile utilizzare la telecamera per circa 1 minuto dopo l'inizializzazione.

### [Riavvia]

Cliccare il pulsante [Esegui] per riavviare la telecamera. La telecamera sarà inutilizzabile per circa 1 minuto dopo il riavvio, esattamente come quando la si accende.

---

#### Note:

- Per inizializzare le impostazioni di rete, innanzitutto spegnere la telecamera. Quindi, accendere la telecamera mentre si tiene premuto il tasto [INITIAL SET] della telecamera. Attendere circa 5 secondi prima di rilasciare il tasto [INITIAL SET]. Attendere circa 30 secondi dopo aver rilasciato il tasto. La telecamera verrà riavviata e verranno inizializzate le impostazioni incluse le impostazioni di rete.
  - Se è attivata la funzione di notifica, verrà fornita una notifica agli indirizzi registrati (indirizzo e-mail o indirizzo IP) quando non si riuscirà a montare la scheda di memoria SD dopo il riavvio o quando la scheda di memoria SD inserita è bloccata. (☞ pagine 32 e 33)
-

# Riguardo al registro di sistema visualizzato

## Indicazioni di errore riguardanti l'SMTP

Categoria	Contenuto	Descrizione
Errore del server POP3	Errore di autenticazione	Il nome dell'utente o la password digitati possono non essere corretti. Controllare se le impostazioni della posta elettronica sono configurate correttamente.
	Impossibile collegarsi al server POP3/SMTP.	<ul style="list-style-type: none"><li>• L'indirizzo IP del server può non essere corretto. Controllare se l'indirizzo IP del server è configurato correttamente.</li><li>• Il server POP3 può essere fuori servizio. Rivolgersi all'amministratore di rete.</li></ul>
Errore del server SMTP	Errore di autenticazione dell'SMTP	Il nome dell'utente o la password digitati possono non essere corretti. Controllare se le impostazioni della posta elettronica sono configurate correttamente.
	Impossibile risolvere l'indirizzo del server di posta elettronica dal DNS	<ul style="list-style-type: none"><li>• L'indirizzo IP del server DNS designato può non essere corretto. Controllare se le impostazioni del DNS sono configurate correttamente.</li><li>• Il server DNS può essere fuori servizio. Rivolgersi all'amministratore di rete.</li></ul>
	Impossibile collegarsi al server SMTP.	<ul style="list-style-type: none"><li>• L'indirizzo IP del server può non essere corretto. Controllare se l'indirizzo IP del server è configurato correttamente.</li><li>• Il server SMTP può essere fuori servizio. Rivolgersi all'amministratore di rete.</li></ul>
Errore interno	Altro errore	Si è verificato un errore nella funzione della posta elettronica. Controllare se le impostazioni della posta elettronica sono configurate correttamente.

## Indicazioni di errore riguardanti l'FTP

Categoria	Contenuto	Descrizione
Errore del server FTP	Errore di connessione al server DNS	Il server FTP o il server DNS può essere fuori servizio.
	Impossibile collegarsi al server FTP.	
Errore di connessione	Errore di trasferimento file	<ul style="list-style-type: none"><li>• Le impostazioni del server FTP possono non essere corrette.</li><li>• Le impostazioni riguardanti l'elemento indicato possono non essere corrette.</li></ul>
	Errore modalità passiva	
	Logout fallito	
	Cambiamento di directory fallito	
	Nome utente o password non corretti.	
Errore interno	Altro errore	Le impostazioni del server FTP possono non essere corrette.

## Indicazioni di errore riguardanti il DDNS

Categoria	Contenuto	Descrizione
Errore di connessione	Impossibile collegarsi al server DDNS.	<ul style="list-style-type: none"><li>• L'indirizzo IP del DDNS designato può non essere corretto. Controllare se le impostazioni del DDNS sono configurate correttamente.</li><li>• Il server DDNS può essere fuori servizio. Rivolgersi all'amministratore di rete.</li></ul>
	Nome utente o password non corretti.	Il nome dell'utente o la password digitati possono non essere corretti. Controllare se le impostazioni del DDNS sono configurate correttamente.
	Aggiornamento indirizzo IP fallito.	Si è verificato un errore nell'aggiornamento dell'indirizzo IP nel server DDNS. Rivolgersi all'amministratore di rete.
Errore interno	Altro errore	Si è verificato un errore nella funzione DDNS. Controllare se le impostazioni del DDNS sono configurate correttamente.

## Indicazioni di errore riguardanti l'NTP

Categoria	Contenuto	Descrizione
Errore di connessione	Impossibile collegarsi al server NTP.	<ul style="list-style-type: none"><li>• L'indirizzo IP del server può non essere corretto. Controllare se l'indirizzo IP del server è configurato correttamente.</li><li>• Il server NTP può essere fuori servizio. Rivolgersi all'amministratore di rete.</li></ul>
Errore interno	Altro errore	<ul style="list-style-type: none"><li>• L'indirizzo IP del server NTP designato può non essere corretto. Controllare se le impostazioni del DNS sono configurate correttamente.</li><li>• Il server DNS può essere fuori servizio. Rivolgersi all'amministratore di rete.</li></ul>
Regolazione dell'orario sincronizzata con successo con l'NTP.	Aggiornamento riuscito	Correzione dell'orario riuscita.



Sintomo	Causa/soluzione	Pagine di riferimento
<p>Non si può accedere dal browser.</p>	<ul style="list-style-type: none"> <li>Lo stesso indirizzo IP è stato assegnato ad altri dispositivi? Esistono contraddizioni tra l'indirizzo e la sottorete della rete alla quale si desidera accedere? &lt;Se la telecamera ed il PC sono connessi nella stessa sottorete&gt; L'indirizzo IP della telecamera e del PC sono impostati nella stessa sottorete? Oppure è selezionato "Utilizza un server proxy" per le impostazioni del browser? Quando si accede ad una telecamera nella stessa sottorete, si consiglia di digitare l'indirizzo della telecamera nella casella "Non utilizzare il server proxy per gli indirizzi che iniziano per:". &lt;Se la telecamera ed il PC sono connessi in una sottorete diversa&gt; L'indirizzo IP del gateway predefinito impostato per la telecamera è corretto?</li> <li>La telecamera è accesa?</li> </ul>	<p>—</p>
	<p>Controllare che la telecamera sia accesa.</p>	<p>Guida all'installazione</p>
<p>Non viene visualizzata alcuna immagine.</p>	<ul style="list-style-type: none"> <li>Il software visualizzatore è installato su un PC? Installare il software visualizzatore su un PC.</li> </ul>	<p>Guida all'installazione</p>
	<ul style="list-style-type: none"> <li>La versione di DirectX è 9.0c o successiva? Controllare la versione di DirectX come segue.               <ol style="list-style-type: none"> <li>Selezionare "Esegui..." dal menu Start di Windows®.</li> <li>Digitare "dxdiag" nel riquadro di dialogo visualizzato e cliccare il pulsante [OK].</li> </ol> <p>Se la versione di DirectX è precedente a 9.0c, aggiornarla.</p> </li> </ul>	<p>—</p>
<p>Non viene rinfrescata l'immagine.</p>	<ul style="list-style-type: none"> <li>A seconda della versione del proprio browser, si possono incontrare delle difficoltà nel rinfresco dell'immagine e nel controllo della telecamera. Si consiglia di utilizzare Internet Explorer 6.0 SP2.</li> </ul>	<p>Guida all'installazione</p>
	<ul style="list-style-type: none"> <li>A seconda del traffico della rete oppure della concentrazione di accessi alla telecamera, si possono incontrare delle difficoltà nella visualizzazione dell'immagine della telecamera. Cliccare il pulsante Aggiorna del browser per richiedere il rinfresco dell'immagine della telecamera.</li> </ul>	<p>—</p>

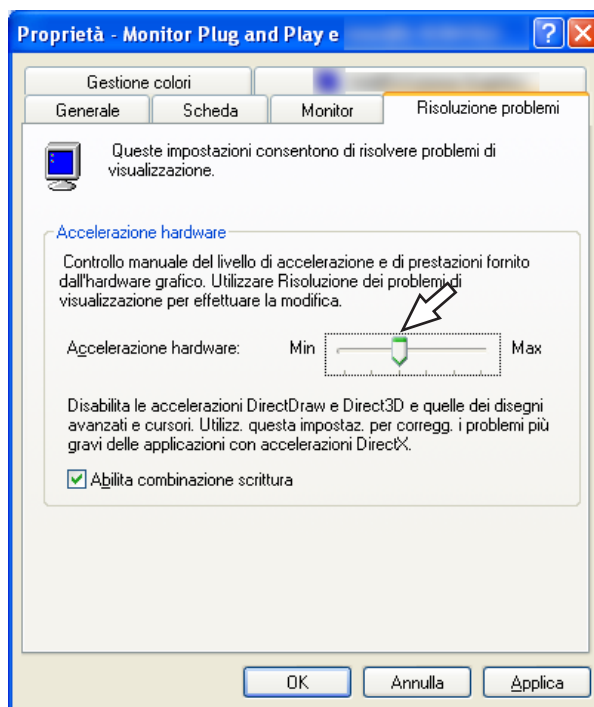
Sintomo	Causa/soluzione	Pagine di riferimento
Le immagini sono visualizzate sfocate.	<ul style="list-style-type: none"> <li>• Si sono formati polvere o sporco sul coperchio a cupola? Controllare se si sono formati polvere o sporco sul coperchio a cupola.</li> </ul>	–
	<ul style="list-style-type: none"> <li>• La messa a fuoco è regolata correttamente? Controllare se la messa a fuoco è regolata correttamente.</li> </ul>	Guida all'installazione
Impossibile salvare le immagini sulla scheda di memoria SD.	<ul style="list-style-type: none"> <li>• La scheda di memoria SD è inserita correttamente? Controllare che la scheda di memoria SD sia inserita correttamente.</li> </ul>	Guida all'installazione
	<ul style="list-style-type: none"> <li>• La scheda di memoria SD è formattata? Formattare la scheda di memoria SD.</li> </ul>	19
	<ul style="list-style-type: none"> <li>• Il commutatore di protezione dalla scrittura è impostato su "LOCK"? Quando il commutatore di protezione dalla scrittura è impostato su "LOCK", l'indicazione della dimensione disponibile/dimensione totale della scheda di memoria SD sarà "*****KB/*****KB".</li> </ul>	–
	<ul style="list-style-type: none"> <li>• La scheda di memoria SD è funzionante? Le volte per cui si può sovrascrivere una scheda di memoria SD sono limitate. Quando viene sovrascritta frequentemente, si può essere al termine della vita del prodotto. Si consiglia di sostituire la scheda di memoria SD.</li> </ul>	–
Una barra del titolo non necessaria viene visualizzata quando si visualizzano le immagini su una schermata intera.	<ul style="list-style-type: none"> <li>• Aprire la scheda "Protezione" di "Opzioni Internet" da "Strumenti" sulla barra del menu di Internet Explorer. Quindi, aggiungere l'indirizzo IP della telecamera a "Siti attendibili".</li> </ul>	–
Non viene visualizzata nessuna immagine su una schermata intera.	<ul style="list-style-type: none"> <li>• È stato premuto il tasto [Esc] prima che venissero visualizzate le immagini? Chiudere la finestra del browser premendo contemporaneamente il tasto [Alt] ed il tasto [F4], etc.</li> </ul>	7

## Sintomo

Quando si visualizzano immagini MPEG-4 su due o più finestre del browser, le immagini da due o più telecamere vengono visualizzate in sequenza su una singola finestra del browser.

## Causa/soluzione

- Questo può verificarsi a causa della combinazione dell'adattatore dello schermo e del driver. Quando ciò si verifica, innanzitutto aggiornare alla versione più recente il driver dell'adattatore dello schermo. Se l'aggiornamento del driver non risolve il problema, regolare l'accelerazione dell'hardware come segue. Quanto segue sono descrizioni per quando è installato Microsoft XP Professional SP2 sul PC utilizzato.
  - (1) Cliccare con il pulsante destro del mouse sul desktop e selezionare "Proprietà" dal menu a comparsa visualizzato.
  - (2) Selezionare "Impostazioni" da "Proprietà dello schermo" e poi cliccare il pulsante [Avanzate].
  - (3) Cliccare la scheda [Risoluzione problemi] e disabilitare l'accelerazione DirectDraw regolando il livello di "Accelerazione hardware".

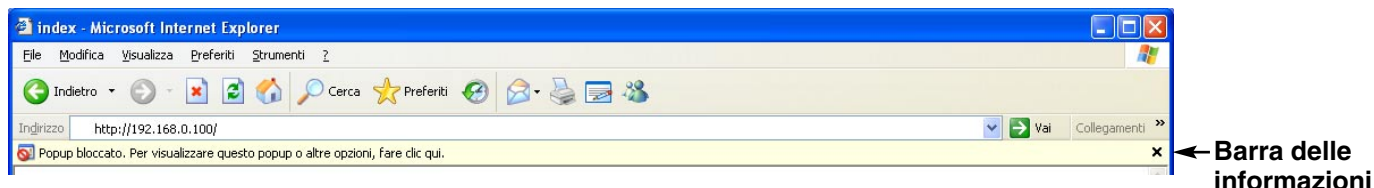


## Pagine di riferimento

## Quando si utilizza un PC sul quale è installato Windows® XP Service Pack2 (SP2)

Durante le operazioni si può verificare quanto segue quando si utilizza un PC sul quale è installato Windows XP Service Pack2 (SP2). Seguire le istruzioni seguenti quando si verifica quanto segue. Applicando le soluzioni seguenti, è possibile non influire su altre applicazioni e sul livello di sicurezza.

La "Barra delle informazioni" indicata nei seguenti sintomi e soluzioni verrà visualizzata subito sotto alla barra dell'indirizzo soltanto quando sono presenti informazioni da comunicare.



Sintomo	Soluzioni	Pagine di riferimento
Il messaggio seguente viene visualizzato sulla barra delle informazioni. "Popup bloccato. Per visualizzare questo popup o altre opzioni, fare clic qui."	<ul style="list-style-type: none"> <li>Cliccare la barra delle informazioni e selezionare "Consenti sempre popup da questo sito...". Verrà visualizzata la finestra di dialogo con il messaggio "Consentire popup da questo sito?". Cliccare il pulsante [Sì].</li> </ul>	—
Il messaggio seguente viene visualizzato sulla barra delle informazioni. "Questo sito potrebbe richiedere il seguente controllo ActiveX: 'nwc3setup.exe' da 'Panasonic Corporation'. Fare clic qui per procedere con l'installazione..."	<ul style="list-style-type: none"> <li>Cliccare la barra delle informazioni e selezionare "Installa controllo ActiveX...". Verrà visualizzata la finestra "Avviso di protezione". Cliccare il pulsante [Installa] sulla finestra "Avviso di protezione".</li> </ul>	—
Una barra di stato o una barra di scorrimento non necessaria viene visualizzata sulla finestra a comparsa.	<ul style="list-style-type: none"> <li>Cliccare "Opzioni Internet" sul menu Strumenti di Internet Explorer e quindi cliccare la scheda [Protezione]. Quindi, cliccare il pulsante [Livello personalizzato...] per aprire la finestra "Impostazioni protezione". Sotto "Varie", selezionare "Attiva" per "Consenti finestre aperte da script senza limitazioni di dimensione o posizione". Cliccare il pulsante [OK]. Verrà visualizzata la finestra "Avviso". Cliccare il pulsante [Sì].</li> </ul>	—
Le immagini non vengono visualizzate o rinfrescate uniformemente.	<ul style="list-style-type: none"> <li> <ul style="list-style-type: none"> <li>Cancellare i file temporanei Internet come segue.</li> <li>1. Selezionare "Opzioni Internet" da "Strumenti" sulla barra del menu di Internet Explorer®. Verrà visualizzata la finestra "Opzioni Internet".</li> <li>2. Cliccare il pulsante [Elimina file...] nella sezione "File temporanei Internet" sulla scheda [Generale].</li> </ul> </li> </ul>	—

**Panasonic Corporation**

<http://panasonic.net>

Importer's name and address to follow EU rules:

Panasonic Testing Centre  
Panasonic Marketing Europe GmbH  
Winsbergring 15, 22525 Hamburg F.R.Germany