

Panasonic®

网络使用说明书

数字硬盘录像机

型号 WJ-RT416KCH



请在认真阅读本说明书的基础上正确连接和使用本产品。
阅后妥善保管，必要时及时取阅。

目 录

有限责任	3	确认主机的信息 (信息)	38
免责条款	3	开始/停止录像 (手动录像控制)	39
前言	4	对主机的报警输出设置开或关 (报警输出控制)	39
关于使用说明书	4	重启主机 (维护—重启)	40
计算机系统要求	5	下载/上传设置数据 (维护—设置数据下载/上传)	40
商标及注册商标	5	下载/上传语言数据 (维护—语言数据下载/上传)	41
缩写	5	下载/上传邮件模版 (维护—邮件模版下载/上传)	42
关于 MPEG-4 Visual patent portfolio license 的 许可证授权	5	主机上传网络数据	43
关于 Monitoring Software 的操作	6	升级主机的软件 (维护—主机更新)	43
安装本软件	6	下载录像图像	44
卸载本软件	6	远程对讲	45
启动 RT4Client	7	对本软件进行各种设置 (系统设置)	46
关于操作窗口	7	录像设置 (系统设置—录像设置)	46
图像显示区域	7	关于设置项目	47
画面选择按钮	7	进行喜好显示的设置 (系统设置—喜好显示设置)	48
画面数选择按钮	7	进行顺序动作的设置 (系统设置—巡监显示设置)	49
状态显示区域	7	关于设置项目	50
故障/报警显示区域	8	设置地图 (系统设置—地图设置)	50
主机控制按钮	8	高级设置 (系统设置—高级设置)	52
系统控制按钮	8	进行版本信息的确认 (系统版本)	53
时间和日期显示区域	9	改变显示语言 (Language)	53
主机信息区域	9	使用 RT4Viewer 播放录像图像	54
进行网络设置	10	启动 RT4Viewer	54
进行主机的网络设置	10	播放图像	56
进行 PC 的网络设置	10	检索并播放图像	57
与主机连接时的相关设置	13	进行篡改检测	58
监视摄像机的实时图像	14	文件转换	59
切换图像显示区域	15	关于 HTML 的操作	60
确认摄像机的状态	15	进行网络设置	60
暂时改变图像显示区域中的字体颜色	15	进行主机的网络设置	60
操作摄像机	16	进行 PC 的网络设置	60
断开与摄像机的连接	16	显示操作窗口	61
登录到主机	17	关于操作窗口	63
播放主机内的录像图像	18	监视摄像机的实时图像	64
指定多个条件进行检索播放 (列表检索回放)	18	显示摄像机的实时图像	64
指定时间进行检索播放 (时间&日期搜索回放)	20	切换图像显示区域	66
停止播放	22	暂时改变图像显示区域中的字体颜色	66
通过控制面板进行操作	23	操作摄像机	66
显示控制器面板	23	断开与摄像机的连接	67
关闭控制器面板	23	登录到主机	68
将当前正显示的摄像机图像保存到 PC 中	23	播放主机内的录像图像	69
捕捉当前正显示的摄像机图像	24	指定多个条件进行检索播放 (列表检索回放)	69
设置为静音	24	指定时间进行检索播放 (时间&日期搜索回放)	71
全屏显示摄像机图像	24	播放中的操作	72
操作摄像机	25	停止播放	73
播放中的操作	27	下载录像图像	74
显示实时图像时的其他操作	28	改变显示语言	76
对摄像机图像进行帧放	28	关于邮件通知	77
巡监显示摄像机图像	30	关于邮件内容	77
喜好显示摄像机图像	31	订制邮件内容	77
显示摄像机布局 (电子地图)	32	故障排除	78
录像机配置	33	进行 Windows XP Service Pack2 使用时	80
对主机进行系统设置 (设置—系统设置)	33		
进行主机的录像/事件设置 (设置—录像/事件设置)	34		
进行与主机的通讯及网络相关的设置 (设置—通讯设置)	34		
确认主机的历史记录 (日志)	38		

有限责任

任何表述除其文字所提供之意思以外不作任何保证，无论明示还是暗示，包括但不限于产品特性、特殊功能的适用以及不侵害第三方权利的默认保证。

本表述内容存在技术或印刷错误的可能性。为完善本表述与相关产品，该表述内容可能随时被更改。

免责条款

如本产品出现故障，松下电器（中国）有限公司将根据保修条款进行修理或更换。

但对下述情况松下电器（中国）有限公司对任何团体或个人均不承担任何责任，包括但不限于：

- (1) 非归责于本产品质量原因引起的任何损害和损失，包括但不限于直接或间接的、特定的、相因而生的或典型的损害或损失；
- (2) 由于任何安装不当或用户的使用不当或不注意而引起的损害或本产品的破损等；
- (3) 当用户对本产品进行拆卸、修理或改造时，不管起因是否在此，而造成的一切故障和异常；
- (4) 与第三方的设备等组成的系统引起的异常或其结果所导致的不便、损失或损害。

数字硬盘录像机（WJ-RT416 系列）的各种功能设定和操作可通过连接网络计算机（以下称为 PC）的网络浏览器和计算机上安装的 **Monitoring Software**（以下称为本软件）来进行。

在本说明书中 WJ-RT416 系列（以下称为主机）是指以下型号。

- WJ-RT416KCH : 无内置硬盘

关于 Monitoring Software

本软件由以下应用程序构成。

RT4Client

本软件的主要功能通过该 RT4Client 来实现。使用本软件时，首先启动 RT4Client 然后进行操作。

RT4Client 的功能如下：

- 显示摄像机的实时图像（默认显示、帧放、巡监显示）
- 摄像机的控制（设置、操作）
- 主机的录像图像的播放
- 主机的各种设置
- 主机的配置
- 接收主机中发生的事件并显示通过报警录像录制的图像
- 下载主机中的录像图像
- 从主机下载数据（日志、语言文件、设置数据）
- 上传数据（语言文件、主机软件、设置数据）到主机
- 远程对讲

RT4Viewer

使用 RT4Viewer 可播放已下载到 PC 的硬盘内的录像图像。RT4Viewer 也能够在 RT4Client 中启动。

RT4Viewer 的功能如下：

- 播放下载的录像图像
- 检查数据是否被篡改
- 将数据转换为 Windows Media 格式的文件

关于通过网络浏览器操作

通过网络浏览器可以进行以下操作。

- 摄像机实时图像的显示
- 水平/俯仰、镜头缩放、聚焦和预置位变换等摄像机操作
- 录像机内部录像的检索和回放、下载
- 录像机内部录像图像的下载

关于使用说明书

WJ-RT416 有如下 2 套说明书：

- 网络使用说明书（本书、PDF 文件）
- 使用说明书（印刷品）

网络使用说明书是对利用网络、网络浏览器和 Monitoring Software 在 PC 上操作主机时主要功能的设置方法及操作方法的说明。

关于主机的安装和连接方法、前面板按钮的操作方法，请阅读主机的使用说明书。

阅读本说明书（PDF 文件）需要使用 Adobe Systems 公司的 Adobe® Reader® 软件。如果 PC 上没有安装 Adobe® Reader® 软件，可以从 Adobe 的网站上下载其最新版本并且安装。

计算机系统要求

建议将本软件安装在具有以下配置的 PC 上。否则，可能会出现窗口显示变慢、浏览器无法操作等不良状况。

操作系统	Microsoft® Windows® XP Professional SP2* (中文简体版) Microsoft® Windows® XP Home Edition SP2* (中文简体版) *: 经测试确认本软件和中文版完全兼容。但是不能保证和其他语言版本完全兼容。
计算机	IBM PC/AT 兼容机
CPU	Pentium® 4 3.0 GHz 以上
内存	512 MB 以上
显存	256 MB 以上
显示驱动程序	支持 Overlay 功能
监视器	1024 × 768 像素以上的分辨率, 24 位真彩色以上
网络接口	内置 10/100 Mbps 的网卡
网络浏览器	Microsoft® Internet Explorer 6.0 SP2 中文简体版
插件	Microsoft® Windows Media® Player 9 系列以后的版本
其他	DirectX® 8.0a 以上 CD-ROM: 可以用来读取保存有本说明书和本软件的光盘。 Adobe® Reader 软件: 可以打开光盘中附带的说明书的版本。

注:

- 当显存为 32 MB 以下时, 使用本软件仅可以同时访问主机的 4 个摄像机通道。(当显存为 64 MB 以下时, 使用本软件仅可以同时访问主机的 6 个摄像机通道。)
 - 当显示驱动器不支持 Overlay 功能时, 本软件可能会出现无法启动的现象。
 - 本软件有时会因为显示驱动器的版本低而无法启动。此时请升级为最新的显示驱动程序。
-

商标及注册商标

- Microsoft、Windows、Internet Explorer、Windows Media、ActiveX 以及 DirectX 是微软公司 (Microsoft Corporation) 在美国、日本和/或其它国家的注册商标或商标。
- Adobe 以及 Reader 是奥多比公司 (Adobe Systems Incorporated) 在美国和/或其它国家的注册商标或商标。
- Intel® 以及 Pentium® 是英特尔公司 (Intel Corporation) 或其子公司在美国和/或其它国家的注册商标或商标。
- 本使用说明书中的其它公司名称和产品名称可能是其相应公司的商标或注册商标。

缩写

本说明书中使用以下缩写。

将 Microsoft® Windows® XP Professional SP2 和 Microsoft® Windows® XP Home Edition SP2 简称为 Windows XP。

关于 MPEG-4 Visual patent portfolio license 的许可证授权

本产品已取得个人及非商业用途 MPEG-4 Visual patent portfolio license 的许可证授权。因此, (i) 当用户以符合 MPEG-4 视频标准 (“MPEG-4 Video”) 的编码方式进行视频编码时, 和/或 (ii) 当用户在解码由用户在从事个人及非商业活动中编码的视频和/或由已取得 MPEG LA 许可证授权的 MPEG-4 视频供应商提供的视频时, 可将本产品用于相关的个人及非商业用途。对于任何其它用途, 则不授予或默许任何许可证。有关更多信息, 包括与推销、内部和商业使用及许可相关的信息, 可从 MPEG LA, LLC. 获取。

请访问 <http://www.mpegla.com>。

关于 Monitoring Software 的操作

安装本软件

步骤 1

将附带的光盘插入 PC 的 CD-ROM 驱动器中。

步骤 2

双击光盘内的安装文件“Setup.exe”。

→ 启动安装文件。

步骤 3

根据画面的提示进行安装。

根据需要选择“简体中文”或“英语 (PAL)”。

当采用标准安装时，会创建一个新的文件夹（文件夹路径：“C:\Program Files\Panasonic\RT4 Monitoring Software”）。安装结束后，执行文件将显示在开始菜单中，并且在桌面上创建快捷方式。

重要：

- 在安装有 Windows® XP 的 PC 上启动本软件时，有时会显示以下安全警告信息。
“为帮助保护您的计算机，Windows 防火墙已经阻止此程序的部分功能。”此时，请点击 [解除阻止] 按钮。当误点击 [保持阻止] 按钮时，请进行以下操作。
 1. 选择 [控制面板] - [安全中心]。
 2. 选择 [Windows 防火墙]，点击 [例外] 标签。
 3. 确认本软件的复选框是否被选中。
选中后，点击 [确定] 按钮。以上操作不会使其他应用程序和安全级别受到影响。
 - 请具有管理计算机权限的用户进行本软件的安装和启动操作。
-

卸载本软件

请按照以下步骤卸载本软件。

步骤 1

选择 [控制面板] - [添加或删除程序]。

→ 显示添加或删除程序的窗口。

步骤 2

选择“RT4 Monitoring Software”，点击 [更改/删除] 按钮。

启动卸载程序并且显示卸载向导。然后，根据画面上的提示进行操作。

启动 RT4Client

步骤 1

从“开始”菜单中选择“RT4Client”（“开始” - “所有程序” - “Panasonic” - “RT4 Monitoring Software” - “RT4Client”），或者双击桌面上的 RT4Client 图标（快捷方式）。

→ 启动本软件，显示操作窗口。

关于操作窗口

启动本软件时，显示以下操作窗口。



图像显示区域

显示摄像机的实时图像、主机内的录像图像。各区域的编号是，从上段的左端起依次为 1、2、3、4，从上数第 2 段的左端起依次为 5、6、7、8，从下数第 2 段的左端起依次为 9、10、11、12，从下段的左端起依次为 13、14、15、16。选中的区域显示为黄绿色的框。在画面分割显示时，双击所选择的区域，切换为单画面显示。

1	2	3	4
5	6	7	8
9	10	11	12
13	14	15	16

画面选择按钮

选择以单画面显示的摄像机图像。（请参见第 15 页）

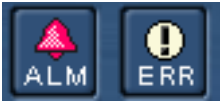
画面数选择按钮

选择要显示的画面数按钮。图像显示区域以选择的画面数显示摄像机图像。

状态显示区域

以图标显示各区域的状态。关于图标的详情，请参见第 15 页。

故障/报警显示区域



显示登录的主机的故障及报警状态。
点击 [ALM] 图标，报警复位，且图标变为非显示状态。
关于报警复位，请阅读附带的主机的使用说明书。

主机控制按钮



可登录到主机，对主机进行设置，或者下载录像图像，以及在 PC 和主机之间进行远程对讲。
使用主机控制按钮进行操作时，如果不是作为“管理人员”登录到主机，则有些功能无法使用。关于不同级别使用者的使用权限请参见主机的使用说明书。登录方法请参见第 17 页。
使用主机控制按钮可进行以下操作。

- 登录/登出（请参见第 17 页）
- 录像机配置（请参见第 33 页）
- 录像图像的下载（请参见第 44 页）
- 远程对讲（开始/结束）（请参见第 45 页）

系统控制按钮

通过系统控制按钮可启动本软件的各种功能，显示进行设置的菜单。
使用系统控制按钮可进行以下操作。



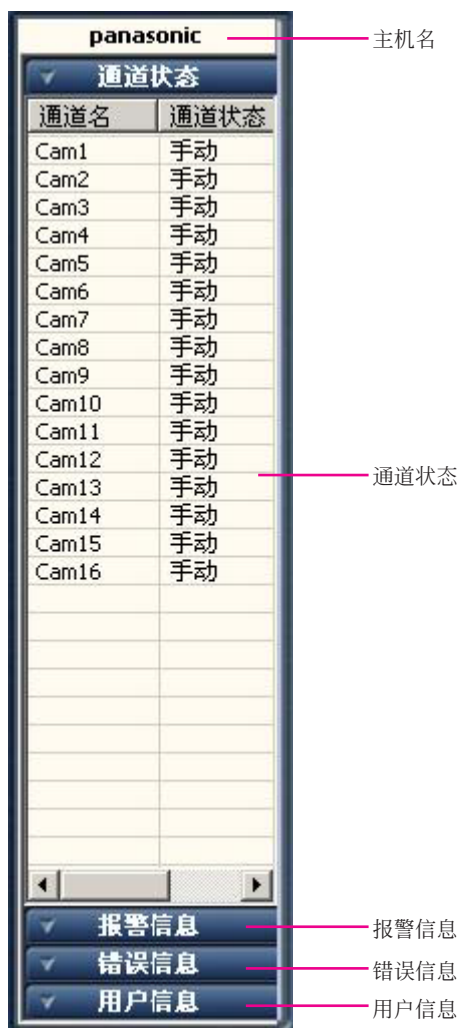
- 本软件的各种设置（请参见第 46 页）
- 帧放（仅显示 MPEG-4 码流的 I 帧的功能）（请参见第 28 页）
- 巡监显示（以固定间隔对预先设置的摄像机图像进行切换显示的功能）（请参见第 30 页）
- 喜好显示（根据预先设置的“喜好”显示摄像机通道的图像。）（请参见第 31 页）
- 电子地图的显示（可通过点击地图中的摄像机图标显示来自该摄像机的图像。）（请参见第 32 页）
- 控制面板（请参见第 23 页）
- RT4Viewer（请参见第 54 页）
启动播放器软件（RT4Viewer），播放 PC 中保存的录像图像。
- 最小化
最小化本软件。
- 退出本软件
本软件被关闭。

时间和日期显示区域

显示 PC 的时间和日期。

主机信息区域

登录到主机以后，显示以下的主机信息。可同时显示“主机名”及其它 4 项（通道状态、报警信息、错误信息、用户信息）中的 1 项。点击各项目的标签，显示相关信息。



主机名

显示当前登录的主机名。

通道状态

显示连接到当前登录的主机的摄像机状态。

- 通道（通道名）
- 状态（通道状态）
 - 空白：无摄像机视频信号。
 - 空闲：主机未在进行录像或网络无连接。
 - 手动：手动录像中。
 - 定时：定时录像中。
 - 告警：报警录像中。
 - 监视：网络连接中。
 - 手动 + 监视：手动录像中，且网络连接中。
 - 定时 + 监视：定时录像中，且网络连接中。
 - 报警 + 监视：报警录像中，且网络连接中。

报警信息

显示登录后主机上发生的报警信息的历史记录。
显示形式与主机的报警日志相同。

错误信息

显示登录后主机上发生的出错信息的历史记录。
显示形式与主机的错误日志相同。

用户信息

显示正在对主机进行访问的用户的相关信息。

- IP 地址
- 类型
 - Monitor**：显示摄像机的实时图像。
 - Control**：正在通过本软件登录到主机。
 - Backup**：从主机下载摄像机图像。
 - Talk**：传送音频信号到主机或从主机接收音频信号。
 - Frame**：帧放。
 - Netplay**：播放主机内的录像图像。
- 用户名
- 登录时间

进行网络设置

在以下网络环境中，不需要进行网络设置。完成连接以后就可以进行设置或者使用本软件操作主机。

IP 地址：192.168.0.2 - 192.168.0.249，192.168.0.251 - 192.168.0.254

子网掩码：255.255.255.0

网关地址：192.168.0.1

如果网络设置与上述设置不同，则要对主机和 PC 进行网络设置。

进行主机的网络设置

使用主机前面板上的按钮使网络设置与 PC 的网络环境相一致。

关于网络设置的详细信息请参见主机的使用说明书（印刷品）（“Setup Menu” - “与其它设备进行通讯时的相关设置 [通讯设置]” - “进行与网络连接相关的设置 [网络设置]”）

进行 PC 的网络设置

改变 PC 的 TCP/IP 设置，使之与主机的设置一致。

需要将 PC 的 IP 地址设置为“192.168.0.XX（从 2 到 254 中的一个数，除了 250）”以便访问主机。

屏幕显示 1

PC 启动以后点击开始。



步骤 1

在任务栏中单击“开始”菜单，然后单击“控制面板”。

重要：

请以管理人员身份登录到 PC。

屏幕显示 2

显示控制面板。



步骤 2

单击“网络和 Internet 连接”图标。

屏幕显示 3

显示“网络和 Internet 连接”窗口。

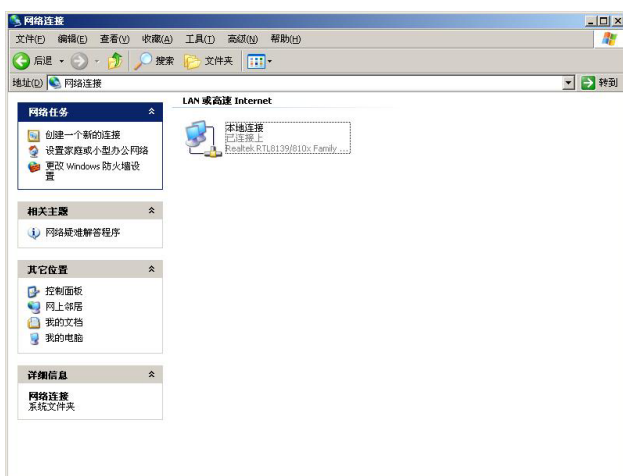


步骤 3

单击“网络连接”图标。

屏幕显示 4

显示“网络连接”窗口。

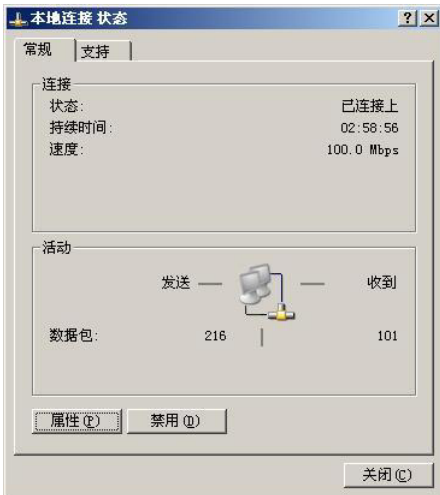


步骤 4

双击“本地连接”图标。

屏幕显示 5

显示“本地连接状态”窗口。



步骤 5

单击“属性”按钮。

屏幕显示 6

显示“本地连接”的“属性”窗口。

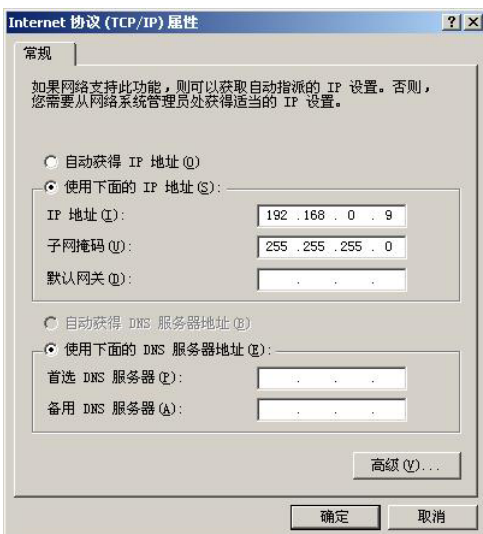


步骤 6

单击“Internet 协议 (TCP/IP)”，然后单击“属性”按钮。

屏幕显示 7

显示“Internet 协议 (TCP/IP)”的“属性”窗口。



步骤 7

单击“使用下面的 IP 地址”单选按钮，并且输入如下 IP 地址和子网掩码。

- IP 地址：192.168.0.9
- 子网掩码：255.255.255.0

步骤 8

单击“确定”按钮，关闭窗口。

与主机连接时的相关设置

在利用操作窗口进行操作之前，首先必须进行 PC 与主机连接的相关设置。

屏幕显示 1

点击系统控制按钮中的 [监视器系统设置] 按钮，显示弹出菜单。

选择“系统设置”下的“录像设置”以后，显示“主机设置”窗口。



步骤 1

点击“主机信息”中的 [添加] 按钮，设置将要注册的主机的信息。

可设置任意级别的密码。

重要：

- 由于用户级别的不同，可操作的功能也受到限制。当根据主机的设置而设置为“浏览人员”、“操作人员”级别的密码后，可限制用户监视摄像机图像。

而且，当设置为“浏览人员”级别的密码以后，可限制用户对摄像机进行操作（仅“管理人员”级别的用户可对摄像机进行设置）。

密码的出厂初始设置如下：

管理人员 1：12345678

操作人员 1：123456

浏览人员 1：1234

- 只有“管理人员”级别的用户可以通过本软件登录到主机。

重要：

为了确保安全，请一定要在初次使用时修改密码，并且定期修改。关于修改密码的方法，请参阅使用说明书（第 58 页）（印刷品）。

注：

- “连接端口”的出厂初始设置为“2000”，“IP 地址”的出厂初始设置为“192.168.0.250”。
- “主机名”最多可输入 6 个中文字符或 12 个英文字母和/或数字。

步骤 2

点击 [确定] 按钮。

步骤 3

点击 [退出] 按钮。

重要：

通过广域网连接的环境要设定路由器。详情请参阅主机的使用说明书。

注：

关于主机与 PC 的连接安装，请阅读主机的使用说明书。

监视摄像机的实时图像

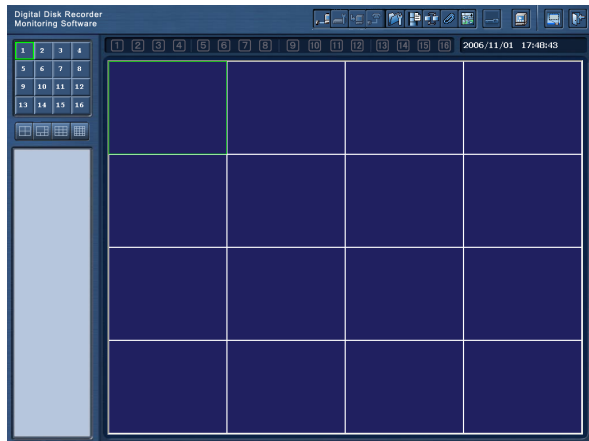
可在图像显示区域以单画面或者多画面显示摄像机的实时图像。
要监视摄像机实时图像时，必须首先将要监视的摄像机连接到主机。

重要：

5 个或 5 个以上的区域在显示图像或某一区域正在回放录像时，所有区域都显示 1 帧图像。此时不输出实时图像的音频信号，即听不到声音。

屏幕显示 1

通过操作窗口进行操作。



步骤 1

在图像显示区域内的空白区域上单击鼠标右键。

屏幕显示 2

显示弹出菜单。



步骤 2

选择“连接监视通道”。

屏幕显示 3

显示“通道连接”窗口。



步骤 3

选择将要连接的主机与通道。

注：

- 在“通道连接”窗口中只有预先注册的主机能够被选择。详情请参见第 13 页。
- “密码”栏中会自动输入注册主机时设定的密码。

步骤 4

单击 [确定] 按钮。




→ 显示表示连接状况的窗口，连接完成后，摄像机图像在所选择的区域内显示。

切换图像显示区域

在图像显示区域以单画面显示图像

点击画面选择按钮。

→ 所选择的区域以单画面显示。在多画面显示时，点击画面选择按钮的任意一个按钮可切换为单画面显示。按钮的状态由以下图标表示。

- (a)  : 该区域当前正在图像显示区域中显示且为选中区域。
- (b)  : 该区域当前正在图像显示区域中显示，但没有被选中。
- (c)  : 该区域当前未在图像显示区域中显示，或当前处于巡监显示状态。


在图像显示区域以多画面显示图像

点击要显示的画面数选择按钮。

→ 摄像机的图像分为多画面（4/6/9/16 分割画面）显示。

 (4 分割画面按钮)： 每点击一次该按钮，显示的区域以如下方式切换：

1 - 4 → 5 - 8 → 9 - 12 → 13 - 16 → 1 - 4 → ...。

 (6 分割画面按钮)： 每点击一次该按钮，显示的区域以如下方式切换：

1 - 6 → 7 - 12 → 1 - 6 → 7 - 12 → ...。


 (9 分割画面按钮)： 在图像显示区域内分 9 个画面显示 1 - 9 通道的摄像机图像。

 (16 分割画面按钮)： 在图像显示区域内分 16 个画面显示 1 - 16 通道的摄像机图像。

确认摄像机的状态


各图像显示区域内摄像机的状态通过图标表示。

 (无任何显示)： 摄像机可进行实时图像的显示及录像图像的播放。

 : 显示摄像机的实时图像。当图标闪烁时，表示处于巡监动作中。

 : 正在播放录像图像。

 : 显示区域的摄像机发生报警。

 : 保存当前正在显示的实时图像或录像图像。该图标闪烁时，表示处于报警录像中。关于报警录像，请参见第 46 和 47 页。

暂时改变图像显示区域中的字体颜色

在图像显示区域中的文字上单击鼠标右键，显示弹出菜单。在弹出菜单中选择“白色 (X)”、“紫红色 (Y)”或“绿色 (Z)”即可。出厂初始设置为白色。

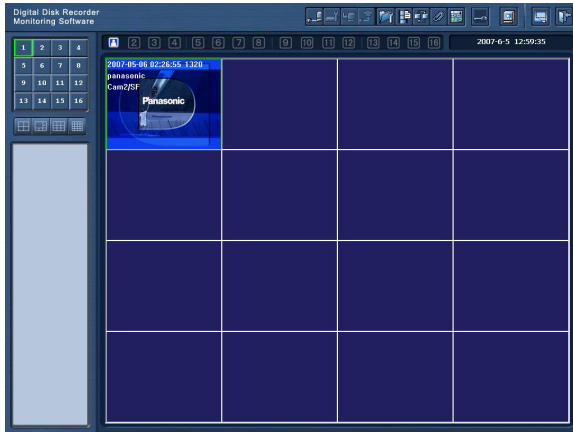
操作摄像机

可通过控制面板控制当前正处于实时图像显示的摄像机（请参见第 23 页）。当图像正以单画面或 4 分割画面显示时，可通过直接点击图像显示区域内所显示的摄像机图像进行水平/俯仰操作。详情请参见第 25 页。

断开与摄像机的连接

屏幕显示 1

通过操作窗口进行操作。

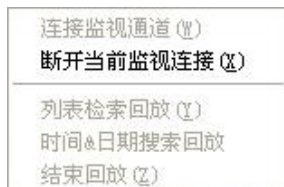


步骤 1

在将要断开连接的摄像机图像上单击鼠标右键。

屏幕显示 2

显示弹出菜单。



步骤 2

选择“断开当前监视连接”。
→ 断开与摄像机的连接。

登录到主机

请按照以下顺序登录。

屏幕显示 1

点击主机控制按钮中的 [登录] 按钮。

→ 显示“登录”窗口。



重要：

根据 Windows XP SP2 的防火墙的设置，有时可能无法显示主机信息。详情请参见第 6 页。

步骤 1

选择要登录的主机，输入“管理人员”密码。

注：

在“登录”窗口中只有预先注册的主机能够被选择。详情请参见第 13 页。

步骤 2

点击 [确定] 按钮。

→ 显示表示连接状况的窗口。连接完成时，在操作窗口的左侧显示主机信息（请参见第 9 页）。

而且，[登录] 按钮  自动变为 [登出]  按钮。点击此按钮可注销登录。

播放主机内的录像图像

播放主机内所录制的图像。播放方法有如下两种：指定多个条件进行精简检索并播放的方法（列表检索回放）；根据时间进行检索并播放的方法（时间&日期搜索回放）。

为了能够播放录制的图像，请以“管理人员”登录到主机。关于登录方法，请参见第 17 页。

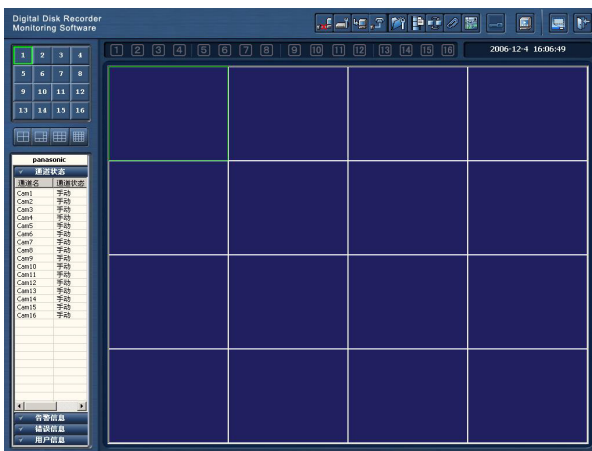
重要：

- 无法播放主机中正在播放或复制的图像。
- 5 个或 5 个以上的区域在显示图像或某一区域正在回放录像时，所有区域都显示 I 帧图像。此时不输出实时图像的音频信号，即听不到声音。
- 1 台录像机最多可回放 4 区域的录像图像。

指定多个条件进行检索播放（列表检索回放）

屏幕显示 1

通过操作窗口进行操作。

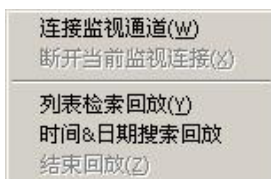


步骤 1

在图像显示区域内的空白区域上单击鼠标右键。

屏幕显示 2

显示弹出菜单。



步骤 2

选择“列表检索回放”。

屏幕显示 3

显示“远程文件回放检索”窗口。



步骤 3

设置以下检索条件。

通道选择

选中将要检索的摄像机通道的复选框。

条件

所有：不进行条件检索。

手动：仅检索手动录像的图像。

定时：仅检索定时录像的图像。

告警：仅检索报警录像（包括三种模式：端口、移动检测（VMD）和命令）的图像。

端口：仅检索通过端子输入进行报警录像的录像图像。

VMD：仅检索通过移动检测（VMD）进行报警录像的录像图像。

命令：仅检索命令报警录像录制的图像。

文件开始时间、文件结束时间

输入录像开始时间与结束时间。检索此期间所录制的图像。

屏幕显示 4

显示列表检索结果窗口。



步骤 4

设置完成后，点击 [确定] 按钮。

步骤 5

选择要播放的录像图像。

注：

按下 [Ctrl] 键的同时用鼠标点击列表文件，可选择多个录像图像记录。按下 [Shift] 键的同时用鼠标点击列表文件，可选择连续的多个录像图像记录。

步骤 6

点击 [回放] 按钮。

→ 在步骤 1 中所点击的区域内，播放所选择的录像图像。

关于如何使用控制面板进行播放的操作，请参见第 27 页。

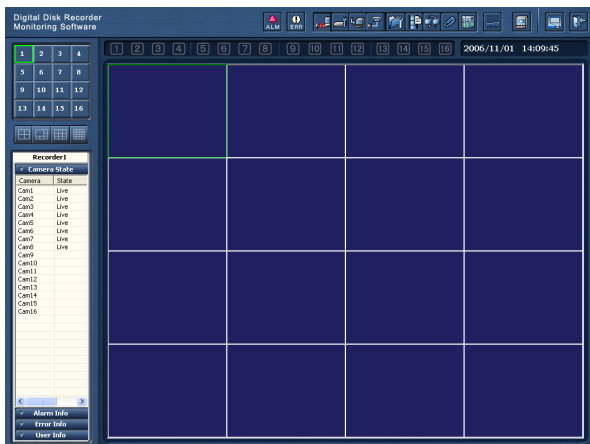
注：

可以以列表形式显示最新的 5 000 条录像图像记录。

指定时间进行检索播放（时间&日期搜索回放）

屏幕显示 1

通过操作窗口进行操作。

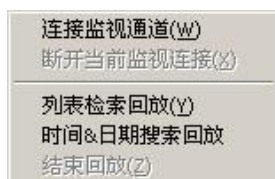


步骤 1

在图像显示区域内的空白区域上单击鼠标右键。

屏幕显示 2

显示弹出菜单。



步骤 2

选择“时间&日期搜索回放”。

屏幕显示 3

显示“时间&日期搜索回放”窗口。



步骤 3

设置以下检索条件。

通道

选择将要检索的摄像机通道。

开始时间

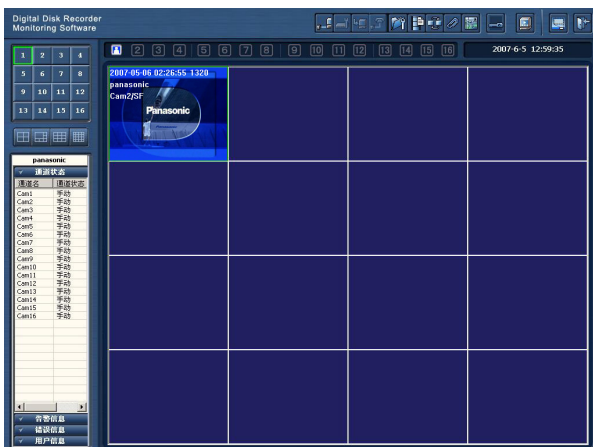
输入录像开始时间和日期。

步骤 4

设置完成后，点击 [确定] 按钮。

屏幕显示 4

在步骤 1 中所点击的区域内播放指定日期和时间的图像。



注：

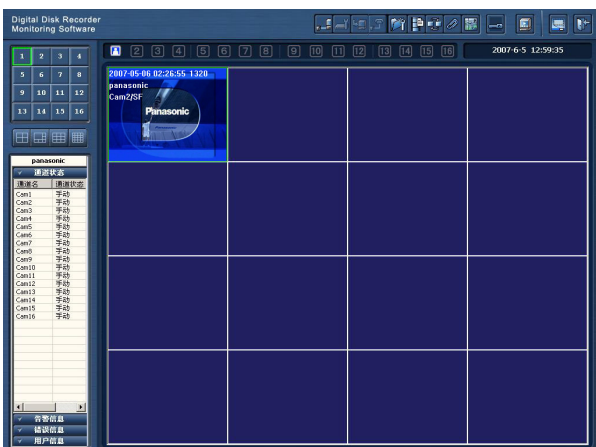
- 当在指定的日期和时间不存在数据时，从下一个录像图像开始播放。
- 当数据完全不存在时，无法播放。

停止播放

停止播放时，可同时切断摄像机与主机的连接。

屏幕显示 1

通过操作窗口进行操作。

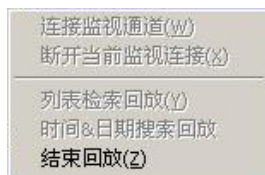


步骤 1

在将要停止播放的录像图像上单击鼠标右键。

屏幕显示 2

显示弹出菜单。



步骤 2

选择“结束回放”。

→ 播放停止，并且切断与主机的连接。

通过控制面板进行操作

通过控制面板可进行水平/俯仰、镜头缩放、聚焦等摄像机的控制及摄像机图像的保存、静态图像捕捉和摄像机菜单的操作。而且，在播放录像图像过程中的操作可以通过控制面板进行。

注：

以下操作可在摄像机的实时图像显示时及图像播放时进行。

- 将摄像机图像保存到 PC 中
- 捕捉摄像机图像
- 设置为静音
- 全屏显示摄像机图像

显示控制器面板

点击系统控制按钮中的 [控制面板] 按钮，显示以下控制器面板。

当全屏显示摄像机图像时，在画面上单击鼠标右键，从弹出菜单中选择“控制器面板”，即可显示控制面板。



关闭控制器面板

点击控制面板右上方的 [×] 按钮。或者在多画面显示时，点击显示通道区域以外的部分。




→ 关闭控制器面板。

将当前正显示的摄像机图像保存到 PC 中

点击 [录像] 按钮 。

→ 保存当前显示的摄像机图像。

根据按钮状态的不同，保存状态如下所示。

- ：[录像] 按钮可操作
- ：图像保存中
- ：[录像] 按钮不可操作

已保存的图像通过“高级设置”窗口下的“选择路径”，存储到所选择的目录下的 Mpeg 文件夹中。

通过点击系统控制按钮中的 [监视器系统设置] 按钮显示弹出菜单，选择“系统设置”下的“高级设置”，即可显示“高级设置”窗口。

注：


- 保存的文件超过 500 MB 时，文件会被自动分割成几个文件。
- 无法保存处于播放停止状态或者暂停状态的图像。
- 当在保存文件的过程中本软件开启报警录像时，文件保存会自动取消，当报警录像完成后，文件保存会恢复。
- 根据保存录像开始的时机不同，可能在 RT4 Viewer 上无法播放所保存图像的开始几秒钟的数据。

捕捉当前正显示的摄像机图像

点击 [捕获] 按钮 , 捕捉当前正在显示的摄像机图像, 并保存为静态图像。

[捕获] 按钮的可否操作如下所示。

: [捕获] 按钮可操作。

: [捕获] 按钮不可操作。

已捕捉的图像通过“高级设置”窗口下的“选择路径”, 保存到所选择的目录下的 **Picture** 文件夹中。
通过点击系统控制按钮中的 [监视器系统设置] 按钮显示弹出菜单, 选择“系统设置”下的“高级设置”, 即可显示“高级设置”窗口。

注:


无法捕捉处于播放停止状态的录像图像。

设置为静音


点击 [静音] 按钮 , 设置为静音。

静音的开或关如下所示。

: 为非静音状态 (有声音)。

: 为静音状态 (无声音)。

全屏显示摄像机图像

点击 [全屏] 按钮  后, 将要显示的图像以全屏方式显示。当为 4 分割画面显示时点击 [全屏] 按钮, 维持 4 分割画面显示的状态进行全屏显示。当为单画面、6/9/16 分割画面显示时, 选择的区域以单画面全屏显示。再次点击 [全屏] 按钮或按下 PC 键盘上的 [Esc] 键, 则恢复到原始尺寸。

操作摄像机

可在摄像机图像显示时操作摄像机。

注：

进行摄像机操作时，必须对将要操作的摄像机与主机之间的通信方式进行设置、以及对各种协议进行相关设置。关于主机的设置，请阅读主机的使用说明书。

关于摄像机的设置，请在阅读摄像机的使用说明书之后进行必要的设置。根据所连接的摄像机型号，会出现摄像机无法操作，或者部分功能无法实现的情况。

水平/俯仰、镜头缩放、聚焦、预置移动操作

点击控制器面板右侧的各按钮进行操作。



水平/俯仰：调节摄像机图像的水平（◀▶）/垂直位置（▼▲）。

镜头缩放：扩大/缩小摄像机图像（+：TELE（望远），-：WIDE（广角））。

聚焦：调节摄像机图像的焦点（+：FAR（远），-：NEAR（近））。

AF：自动调节焦距。

预置位：将摄像机的朝向移动到预先登录的预置位置。

注：

- 若预置位选择为“Home”，摄像机的朝向将移动到起始位置（仅针对松下电器制造的摄像机）。关于摄像机的设置，请阅读摄像机的使用说明书。
- 也可以通过点击图像显示区域内的摄像机图像（仅针对松下电器制造的摄像机，并且是单画面和4分割画面显示的图像。），进行水平/俯仰操作。将摄像机的朝向移动到以所点击部位为中心的位置。

进行亮度、自动功能的操作

点击控制面板左端的 [◀] 按钮，显示辅助操作面板。亮度及自动功能的操作通过显示的辅助操作面板进行。再次点击 [◀] 按钮后关闭该面板。



亮度：调节镜头的光圈。

自动：实现摄像机上所设置的自动功能。

进行摄像机的菜单操作

点击控制面板右端的 [▶] 按钮，显示摄像头菜单面板。摄像机的菜单操作通过显示的摄像头菜单面板进行。再次点击 [▶] 按钮后，不显示摄像头菜单面板，并且摄像机的菜单也关闭。



设置：设置值的确定、向下层移动

ESC：向上层移动

▼▲▶：光标移动、设置值改变

Reset（复位）：显示特殊菜单（关于特殊菜单的详细信息请参见摄像机的使用说明书。）

All Reset（全部复位）：将摄像机的设置菜单中的设置值复位到出厂初始设置。

注：

当接收到来自摄像机的任何报警时，此控制面板会自动关闭。

播放中的操作

播放中的操作通过控制面板进行控制。



- [停止] 按钮： 点击此按钮停止播放。
- [上一段] 按钮： 在检索结果窗口中选择了多个录像图像时，点击此按钮，切换到前一个录像图像。
- [快退] 按钮： 每点击一次，播放速度进行如下切换。
2 倍速 → 4 倍速 → 2 倍速 → 4 倍速...
- [暂停] 按钮： 点击此按钮暂停播放。再次点击此按钮解除暂停并恢复播放。
- [播放/步进] 按钮： 点击此按钮开始播放。在暂停状态下点击此按钮可显示下一帧。
- [快进] 按钮： 每点击一次，播放速度进行如下切换。
1 倍速 → 2 倍速 → 4 倍速 → 1/4 倍速 → 1/2 倍速 → 1 倍速 → 2 倍速 ...
- [下一段] 按钮： 在检索结果窗口中选择了多个录像图像时，点击此按钮，切换到下一个录像图像。
- 回放进度条： 通过进度条显示当前的播放位置。进度条随着当前的播放位置而移动。也可以点击进度条，指定播放位置。

显示实时图像时的其他操作

显示实时图像时，可进行以下显示功能的操作。

- 帧放
- 巡监显示
- 喜好显示
- 电子地图显示

通过点击系统控制按钮中的各个按钮实现相应的显示功能。

对摄像机图像进行帧放

对摄像机的实时图像进行帧放。帧放的切换时间根据“I 帧间隔”的设置的不同而不同。通过主机控制按钮中的 [录像机配置] - [设置] - [录像/事件设置] - [公共设置] 标签中的 [详细设置] 窗口来设置 I 帧间隔（请参见第 34 页）。

I 帧间隔的出厂初始设置为“4”。（每隔 4 秒钟进行图像切换。）

重要：

当 I 帧间隔的设置值改变时，对录像图像也会造成影响。

屏幕显示 1

点击 [帧放] 按钮。
→ 显示“启动帧放”窗口。



步骤 1

选择主机和摄像机，点击 [确定] 按钮。
“密码”栏中会自动输入注册主机时设定的密码。

注：

在“启动帧放”窗口中只有预先注册的主机能够被选择。详情请参见第 13 页。

屏幕显示 2

开始帧放。

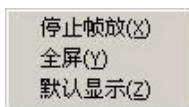


步骤 2

根据选择的摄像机数量的不同，分割显示的画面数量有所变化。

选择的摄像机数量	画面显示
1	单画面显示
2-4	4 分割画面显示
5-9	9 分割画面显示
10-16	16 分割画面显示

在图像上单击鼠标右键，显示以下弹出菜单。



- 停止帧放：使帧放停止。
- 全屏：以全屏方式显示。
- 默认显示：取消全屏显示，恢复为原来的多画面显示。

步骤 3

要停止帧放时，点击右上方的 [×] 按钮。

注：

- 选择 5 个摄像机通道时，以 9 分割画面显示帧放，如“屏幕显示 2”所示。
- 当所选择的摄像机的分辨率设置（Field/SIF）不同时，仅和序号最小的摄像机的分辨率设置相同的摄像机可以进行帧放。
以下表为例，仅“Cam1”和“Cam4”可以进行帧放，因为“Cam4”的分辨率设置和最小序号的“Cam1”的分辨率相同。

摄像机序号	分辨率
Cam1	Field
Cam2	SIF
Cam3	SIF
Cam4	Field

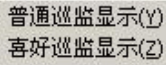
巡监显示摄像机图像

自动切换显示（巡监显示）多个摄像机图像。

巡监显示时，必须预先设置顺序动作。关于顺序动作的设置，请参见第 49 页。

屏幕显示 1

点击系统控制按钮中的 [巡监] 按钮，显示弹出菜单。



普通巡监显示(Y)
喜好巡监显示(Z)

屏幕显示 2

显示密码输入窗口。



巡监显示

主机	密码
panasonic	*****

开始 取消

步骤 1

选择“普通巡监显示”或“喜好巡监显示”。

重要：

当图像显示区域内当前正在显示图像时，必须一次切断所有连接。此时会显示一次切断所有连接的确认对话框。

如果确认要进行巡监显示，请在确认对话框中点击 [是] 按钮，可一次切断所有连接。



步骤 2

“密码”栏中会自动输入注册主机时设定的密码。

点击 [开始] 按钮。

→ 开始进行巡监显示。

步骤 3

如果要停止巡监显示，则点击 [巡监终止] 按钮。在巡监显示中，[巡监] 按钮  自动切换为 [巡监终止] 按钮 。

重要：

- 在巡监显示状态下开始报警录像时，巡监显示停止。在报警录像结束后，巡监显示开始。
- 当主机与 PC 的连接发生错误时，巡监显示停止。
- 在巡监显示状态下无法实现如帧放、切换图像显示区域等其它功能。

喜好显示摄像机图像

可将一个摄像机通道的图像设定为“喜好显示”并且指定显示区域。
关于喜好显示的设置请参见第 48 页。

屏幕显示 1

点击系统控制按钮中的 [喜好显示] 按钮。
→ 显示“喜好显示”窗口。



步骤 1

选择要显示的“喜好”后点击 [确定] 按钮。
“密码”栏中会自动输入注册主机时设定的密码。
→ 在指定的区域内显示设置为“喜好显示”的摄像机图像。

重要：

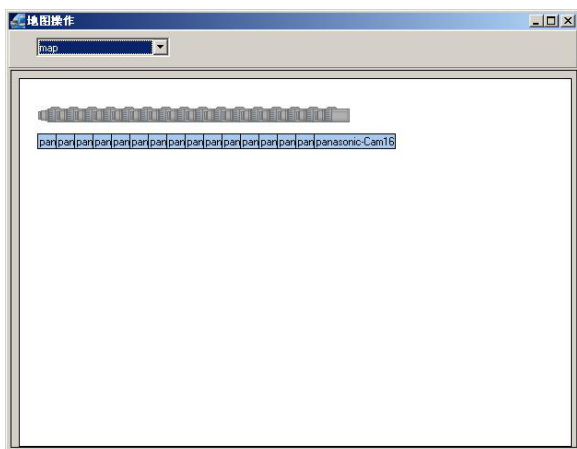
- 当图像显示区域内当前正在显示图像时，必须一次切断所有连接。
在确认对话框中点击 [是] 按钮，可一次切断所有连接。
- 当设置为喜好显示的摄像机未连接时，摄像机图像可能不会按照“喜好显示”窗口中设置的那样显示。

显示摄像机布局（电子地图）

显示摄像机结构的配置图（电子地图）。也可以在地图上连接摄像机。
进行电子地图显示时，必须预先设置地图。（请参见第 50 页）


屏幕显示 1


点击系统控制按钮中的 [电子地图] 按钮。
→ 显示“地图操作”窗口。




步骤 1


摄像机的图标会显示在“地图操作”窗口中。

 可进行实时图像监视的摄像机。

 不可进行实时图像监视的摄像机。（未连接）

右键单击 ，显示弹出菜单。选择 [连接] 后，显示连接窗口，且“密码”栏中会自动输入注册主机时设定的密码，然后点击 [确定] 按钮。

→ 可与选择的摄像机建立连接，实现实时图像的监视。

右键单击 ，显示弹出菜单，选择 [断开] 后，可断开与实时图像的连接。

可通过下拉菜单选择其他的地图。

步骤 2

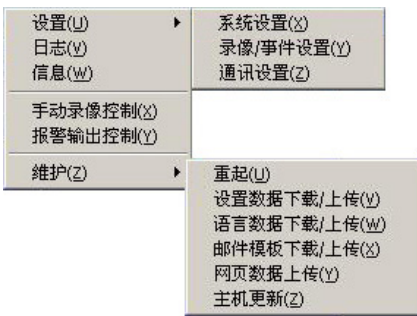
要退出地图显示时，点击“地图操作”窗口右上角的 [×] 按钮。

录像机配置

通过本软件可实现主机的以下操作。

- 配置主机的各种设置
- 检查主机的每个日志
- 检查主机的系统信息和硬盘信息
- 通过本软件开始/停止手动录像
- 确定是否启用来自主机背面板的音频输入/报警输出端子 [AUDIO IN/ALARM OUT] 的报警输出。
- 重新启动主机
- 从主机下载设置数据或上传设置数据到主机
- 从主机下载语言数据或上传语言数据到主机
- 更新主机软件

操作主机时，必须预先登录到主机。（请参见第 17 页）
点击主机控制按钮中的 [录像机配置] 按钮后，弹出以下各菜单。



注：

根据登录的用户的级别不同可进行的操作也不同。（请参见第 17 页）

对主机进行系统设置（设置－系统设置）

对主机的系统进行相关的基本设置。

屏幕显示 1

选择弹出菜单中的“设置”－“系统设置”。
→ 显示“系统设置”窗口。



步骤 1

“系统设置”窗口中的设置项目与主机上可操作的主菜单的设置项目（系统设置、显示设置、用户级别设置、管理人员密码、操作人员密码和浏览人员密码）相同。
关于设置项目的详细信息请阅读主机的使用说明书。

注：

- 在“显示设置”标签中可设置摄像机的标题（最多可输入 10 个半角英文字母和/或数字，或 5 个全角中文字。）。
- 建议命名摄像机标题使用的语言要和“系统设置”的“Language”中选择的语言相一致。

步骤 2

设置完成后，点击 [应用] 按钮。

进行主机的录像/事件设置（设置—录像/事件设置）

进行与录像相关的基本设置、以及与事件发生时的动作相关的设置。

屏幕显示 1

选择弹出菜单（请参见第 33 页）中的“设置” — “录像/事件设置”。

→ 显示“录像/事件参数设置”窗口。



步骤 1

“录像/事件参数设置”窗口中的设置项目与主机上可操作的主菜单的设置项目（录像设置、事件设置）相同。关于设置项目的详细信息请阅读主机的使用说明书。

步骤 2

设置完成后，点击 [应用] 按钮。

注：

如果要将显示状态下的设置内容复制到各个摄像机通道中，则点击 [将此设置复制到所有通道] 按钮，然后点击 [应用] 按钮。所复制的内容因录像设置的不同而有所不同。详细信息请阅读主机的使用说明书。

进行与主机的通讯及网络相关的设置（设置—通讯设置）

进行与主机通讯设置及网络相关的设置。

屏幕显示 1

选择弹出菜单（请参见第 33 页）中的“设置” — “通讯设置”。

→ 显示“通讯设置”窗口。



步骤 1

除了“通讯设置”窗口中的 [NTP 设置] 标签，其他设置项目与主机上可操作的主菜单设置项目（摄像机控制设置、网络设置、RS485 设置）相同。关于设置项目的详细信息请阅读主机的使用说明书。关于如何配置 [NTP 设置] 标签中的各种设置请参见下面。

步骤 2

设置完成后，点击 [应用] 按钮。

注：

- 在通讯设置过程中接收到来自摄像机的任何报警时，“电缆补偿”的设置会被忽视，即设置不会生效。
- 当“电缆补偿”的设置不是为“S”时，请先停止录像然后再更改各设置。

设置项目中的 [NTP 设置] 标签



■ 时间校正

通过选择“On（是）”或“Off（否）”设置是否将 NTP 服务器调整为标准时间。

出厂初始设置：Off（否）

■ NTP 服务器地址

当使用 NTP 服务器设置时间时，输入 NTP 服务器的地址。

输入时，请使用 128 个字符以内的半角英文和/或数字（包括连字符（-）、句号（.）、下划线（_））。

■ 刷新间隔

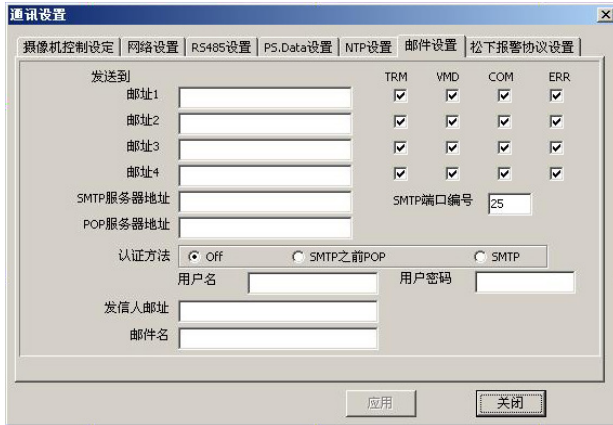
对于 NTP 服务器的刷新间隔设置如下。

1 h / 2 h / 6 h / 12 h / 24 h

出厂初始设置：1h

设置项目中的 [邮件设置] 标签

通过以下设置使得主机发生报警或错误时可以通过发送邮件来通知报警信息。(请阅读主机的使用说明书)



■ 发送到

设置收件人的邮件地址。当发生事件、错误时，向这些地址发送通知邮件。请在邮址 1-4 中输入邮件地址。请输入 255 个字符以内的半角英文字母和/或数字（包括连字符(-)、句号(.)、@、下划线(_)）。最多可以设置 4 个邮件地址。另外请在右侧的复选框中选择要发送的邮件种类（TRM/VMD/COM/ERR）。

TRM：端子输入报警，**VMD**：移动检测报警
COM：命令报警，**ERR**：发生错误

■ SMTP 服务器地址

设置发送电子邮件的 SMTP 服务器的地址。仅当 DNS 设为“手动”或“自适应”时，可以使用 SMTP 服务器名。请输入 128 个字符以内的半角英文字母和/或数字（包括连字符(-)、句号(.)）。

■ SMTP 端口编号

设置发送电子邮件的 SMTP 服务器的端口编号。
出厂初始设置：25

重要：

如果要使用 587 端口号发送邮件时请更改 SMTP 端口编号。

■ POP 服务器地址

在“认证方法”中选择了“SMTP 之前 POP”时，请输入 POP 服务器的地址。仅当 DNS 设为“手动”或“自适应”时，可以使用 POP 服务器名。请输入 128 个字符以内的半角英文字母和/或数字（包括连字符(-)、句号(.)）。

■ 认证方法

选择发送邮件时的认证方法。

Off：不进行认证

SMTP 之前 POP：在发送电子邮件之前，对接收邮件的 POP 服务器进行认证。

SMTP：通过 SMTP 服务器进行认证。

出厂初始设置：Off

■ 用户名

设置登录到服务器时的用户名（登录名）。请输入 32 个字符以内的半角英文字母和/或数字或符号（不能输入非法符号(&)和空格）。

■ 用户密码

设置登录到服务器时的密码。请输入 32 个字符以内的半角英文字母和/或数字或符号（不能输入非法符号(&)和空格）。

■ 发信人邮址

设置发信人的邮件地址。设置的邮件地址会被显示在收件人的“来自（发件人）”一栏中。请输入 255 个字符以内的半角英文字母和/或数字（包括连字符(-)、句号(.)、@、下划线(_)）。

■ 邮件名

设置邮件的名称。请输入 50 个以内的文字。

设置项目中的 [松下报警协议设置] 标签

通过以下设置使得主机发生事件或错误时可以将发生的事件或错误信息发送到计算机。



■ 收件人端口编号

设置向计算机发送报警通知的端口号。

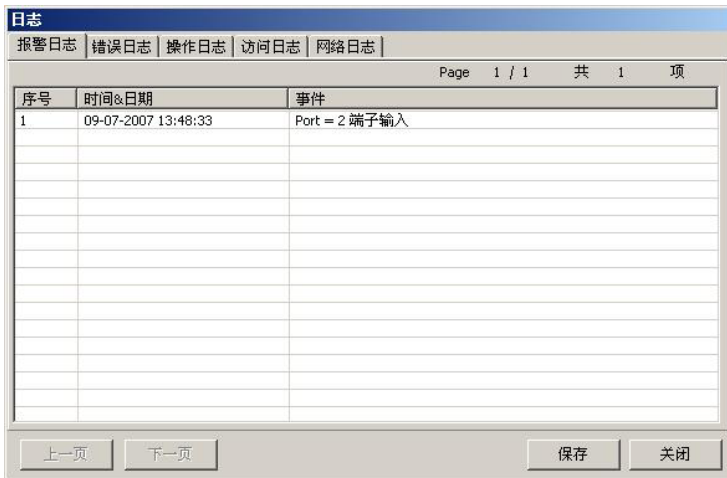
出厂初始设置：1818

■ 收件人邮址

设置接收报警通知的计算机的地址。在邮址 1-4 中输入 IP 地址或主机名。请输入 128 个字符以内的半角英文字母和/或数字（包括连字符(-)、句号(.)、下划线(_）。最多可以设置 4 台计算机作为接收报警通知的收件人。

确认主机的历史记录（日志）

确认主机的报警日志、错误日志、操作日志、访问日志和网络日志。
报警日志、错误日志、操作日志、访问日志的详细历史记录与主机上的日志信息相同。
详细信息请阅读主机的使用说明书。
点击 [保存] 按钮，将各日志以 txt 格式的文本文件保存到 PC 中。
选择弹出菜单（请参见第 33 页）中的“日志”。
→ 显示“日志”窗口。
确认此窗口中的日志。



设置项目中的 [网络日志] 标签

以列表形式显示网络中发生的故障（时间&日期、事件）的日志。

注：

最多可保存 100 件网络日志记录，新的记录覆盖旧的记录。

网络日志的种类如下所述。

POP3 认证出错	通过 NTP 时刻同步成功
POP3 服务器未查出	域名未解析（NTP 服务器地址）
域名未解析（POP3 服务器地址）	NTP 服务器无应答
SMTP 认证出错	使用 NTP 时的其它错误
SMTP 服务器未查出	DHCP 地址更新失败
域名未解析（SMTP 服务器地址）	DHCP 地址无效（租赁期限满）
发送邮件时的其它错误	使用 DHCP 时的其它错误
使用 DNS 时的其它错误	

确认主机的信息（信息）

确认主机的系统信息与硬盘信息。
选择弹出菜单（请参见第 33 页）中的“信息”。
→ 显示“信息”窗口。
确认此窗口中的信息。



开始/停止录像（手动录像控制）

可通过本软件控制主机开始或停止手动录像。

屏幕显示 1

选择弹出菜单（请参见第 33 页）中的“手动录像控制”。

→ 显示“手动录像控制”窗口。



步骤 1

选择“Off（关）”或“On（开）”开始或停止手动录像。

Off（关）：通过本软件停止手动录像。

On（开）：通过本软件开始手动录像。

步骤 2

设置完成后，点击 [应用] 按钮。

→ 所选择的操作将会被执行。

对主机的报警输出设置开或关（报警输出控制）

可以设置是否启用来自主机后面板的音频输入/报警输出端子 [AUDIO IN/ALARM OUT] 的报警输出。

屏幕显示 1

选择弹出菜单（请参见第 33 页）中的“报警输出控制”。

→ 显示“报警输出端子控制”窗口。



步骤 1

要进行外部输出时，点击相应的复选框，使之选中。要停止外部输出时，再次点击相应的复选框，使之解除。

步骤 2

点击窗口右上角的 [×] 按钮关闭“报警输出端子控制”窗口。

重启主机（维护—重起）

选择弹出菜单（请参见第 33 页）中的“维护” — “重起”。

→ 显示确认信息窗口。

点击 [确定] 按钮，显示再确认的窗口，点击 [确定] 按钮，主机重启。在重启过程中，因断开了 PC 与主机的连接，因此在主机重启后，请再次与 PC 连接。

重要：

在重启主机之前，请停止主机的录像、播放、复制动作。

下载/上传设置数据（维护—设置数据下载/上传）

选择弹出菜单（请参见第 33 页）中的“维护” — “设置数据下载/上传”。

→ 显示“设置数据下载/上传”窗口。



下载设置数据

步骤 1

点击 [下载] 按钮。

→ 显示“另存为”窗口。

步骤 2

选择保存位置（默认文件名：RT4Set.bin），然后点击 [保存] 按钮。

→ 开始下载设置数据。

上传设置数据

步骤 1

点击 [选择文件] 按钮，选择将要上传的设置数据。

步骤 2

点击 [上传] 按钮。

→ 开始上传设置数据。

注：

即使设置数据已被上传，“通讯设置”窗口的 [网络设置] 标签中的设置值也不会被覆盖。

下载/上传语言数据（维护－语言数据下载/上传）

下载/上传主机自定义的语言数据。自定义语言数据的出厂初始设置为 **English**（英语）。选择弹出菜单（请参见第 33 页）中的“维护”－“语言数据下载/上传”。

→ 显示“语言数据下载/上传”窗口。



下载语言数据

步骤 1

点击 [下载] 按钮。

步骤 2

选择保存位置（默认文件名：RT4Lang.txt），然后点击 [保存] 按钮。

→ 开始下载语言数据。

上传语言数据

点击 [选择文件] 按钮，选择将要上传的语言数据。

步骤 1

再点击 [上传] 按钮。

→ 开始上传语言数据。

注：

- 自定义语言中可使用的文字如下（有些字符可能无法显示）：
 - Basic Latin, Latin Extended-A, Cyrillic
 - 由于使用的字符数不同，可能会出现无法上传的情况。
 - 请将要上传文件的文字编码以 **UTF-8** 格式保存。
 - 上传文件后，原来的文件会被覆盖掉，语言数据会恢复为初始设置。建议请事先进行备份。
-

下载/上传邮件模版（维护-邮件模版下载/上传）

下载/上传通知事件/错误发生的内容和日期与时间的邮件的模版。

选择弹出菜单（请参见第 33 页）中的“维护” — “邮件模版下载/上传”。

→ 显示“邮件模版下载/上传”窗口。



下载邮件模版

步骤 1

选择要下载的邮件模版的标签，点击 [下载] 按钮。

步骤 2

选择保存位置，然后点击 [保存] 按钮。

→ 开始下载邮件模版。

上传邮件模版

步骤 1

选择要上传的模版的标签，点击 [选择文件] 按钮，选择要上传的模版。

步骤 2

点击 [上传] 按钮。

→ 开始上传邮件模版。

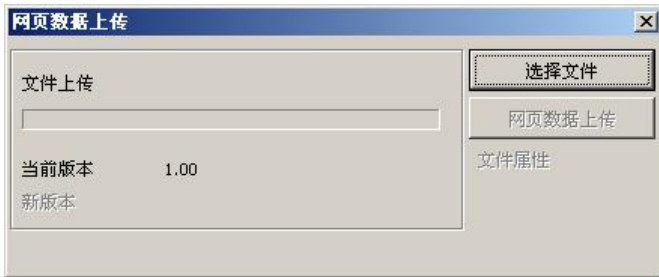
注：

- 关于订制邮件模版的方法请参见第 77 页。
 - 上传文件后，原来的文件会被覆盖掉，并且上传主机软件后，模版会恢复为初始设置。建议请事先备份下载的文件。
-

主机上传网络数据

将通过网络浏览器连接主机时使用的网络数据上传到主机。

点击弹出菜单（请参见第 33 页）的“维护” - “上传网络数据”，显示以下窗口。



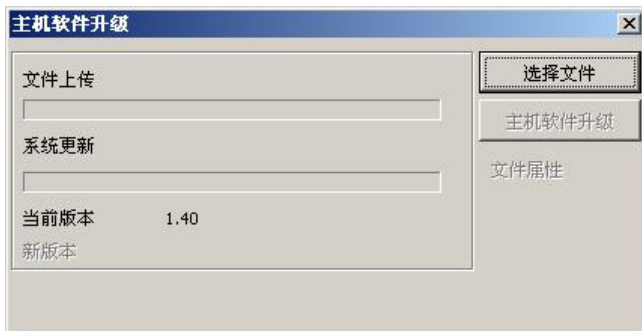
点击 [选择文件] 按钮，选择要上传的文件。

选择文件后会显示文件属性（文件大小和上次更新时间）以及版本信息。

点击 [发送文件] 按钮后，主机上选择的文件将被发送，然后开始上传。

升级主机的软件（维护 - 主机更新）

选择弹出菜单（请参见第 33 页）中的“维护” - “主机更新”，显示以下窗口。



步骤 1

点击 [选择文件] 按钮，选择将要升级的文件。

→ 文件选择后，会显示文件属性（文件大小与上次更新时间）以及版本信息。

步骤 2

点击 [主机软件升级] 按钮。

→ 将所选择的文件发送到主机，开始升级。

为使所升级的文件有效，必须重启主机。

重要：

在重启主机之前请先确保主机已停止所有录像、回放和复制动作。

下载录像图像

通过指定摄像机通道、录像方法、录像开始时间和结束时间来搜索需要的录像图像。

屏幕显示 1

点击主机控制按钮中的 [数据下载] 按钮（请参见第 8 页）。

→ 显示“数据下载”窗口。



步骤 1

设置将要下载的录像图像的检索条件。

通道号：选择摄像机。

选中“所有通道”，可选定所有摄像机。

条件：选择图像的录像方法。

- 所有：不进行条件检索。
- 手动：仅检索手动录像的图像。
- 定时：仅检索定时录像的图像。
- 告警：仅检索报警录像（包括三种模式：端口、移动检测（VMD）和命令）的录像图像。
- 端口：仅检索通过端子输入进行报警录像的录像图像。
- VMD：仅检索通过移动检测（VMD）进行报警录像的录像图像。
- 命令：仅检索命令报警录像录制的图像。

开始时间：输入录像开始时间。

结束时间：输入录像结束时间。

步骤 2

点击 [检索] 按钮。

注：

可以以列表形式显示最新的 5 000 条录像图像记录。

屏幕显示 2

检索结果在窗口下方以列表显示。



步骤 3

点击 [目录选择] 按钮，显示文件夹的参考窗口，选择下载位置。

步骤 4

选择将从检索结果列表中下载的图像。如果要选择列表中的所有图像时，点击 [全部选择] 按钮。

注：

按下 [Ctrl] 键的同时用鼠标点击列表文件，可选择多个录像图像记录。按下 [Shift] 键的同时用鼠标点击列表文件，可选择连续的多个录像图像记录。

步骤 5

点击 [下载文件] 按钮。

→ 开始下载。

步骤 6

下载结束时，点击 [退出] 按钮。




重要：

- 无法更改下载图像的文件名。
- 无法下载当前正在主机上播放或复制的录像图像，或当前正通过本软件播放的录像图像。

远程对讲

在所登录的主机与 PC 之间进行远程对讲。远程对讲时，PC 与主机双方必须都具备话筒与扬声器。点击主机控制按钮中的 [远程对讲] 按钮。（请参见第 8 页）

→ 可以进行远程对讲。

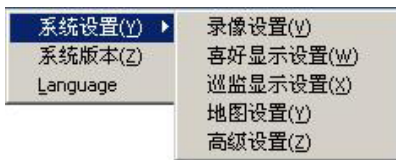
通话过程中，[启动对讲] 按钮  自动切换为 [停止对讲] 按钮 。要结束通话时，点击 [停止对讲] 按钮 。

重要：

- 远程对讲的音量可以通过 Windows 的控制面板中的“声音和音频设备”进行调节。
- 当在 PC 上回放录像图像的同时进行远程对讲时，远程对讲的声音会和回放的声音混合。要进行远程对讲时，请先停止录像图像的回放或将回放的音量设为静音。（请参见第 24 页）

对本软件进行各种设置（系统设置）

点击系统控制按钮中的 [监视器系统设置] 按钮后选择“系统设置”，显示以下弹出菜单。



录像设置（系统设置—录像设置）

在“录像设置”窗口中可进行以下操作。

- 通过本软件注册需要操作的主机
- 编辑主机的信息
- 编辑摄像机的信息

屏幕显示 1

选择弹出菜单中的“系统设置”-“录像设置”。
→ 显示“主机设置”窗口。



步骤 1

设置“主机设置”窗口中的各项目。
关于详细的设置项目，请参见下一页。

步骤 2

设置完成后，点击 [退出] 按钮。

关于设置项目

■ 窗口左侧

显示各主机、各摄像机通道名。点击主机、摄像机通道的图标后，会在窗口右侧显示该机器的信息。

■ 系统信息

显示监视器系统名。同时可编辑监视器系统的名称。点击 [修改] 按钮输入名称，再点击 [确定] 按钮后，可使设置的监视器系统名生效。

■ 主机信息

可向监视器系统添加主机或从监视器系统中删除主机，同时可以编辑主机信息。

< 向监视器系统添加主机 >

关于向监视器系统添加主机的方法，请参见第 13 页。

< 编辑主机信息 >

从窗口左侧选择主机，点击 [修改] 按钮。输入 IP 地址、名称、密码、连接端口号后点击 [确定] 按钮，可使设置的主机信息生效。

< 从监视器系统中删除主机 >

从窗口左侧选择主机，点击 [删除] 按钮，在确认窗口上点击 [确定] 按钮，删除所选择的主机。

■ 通道信息

编辑所选择的摄像机通道的信息和报警录像的持续时间。点击要编辑的摄像机图标，然后点击 [修改] 按钮，输入通道名（最多可输入 6 个中文字符或 12 个英文字母和/或数字）和联动录像时长后，再点击 [确定] 按钮后，可使设置生效。

报警录像图像可通过 [监视器系统设置] - [系统设置] - [高级设置] - [选择路径]，保存到指定目录下的 Mpeg 文件夹中。

联动录像时长：通过本软件选择报警录像的录像持续时间，可选择的时间范围为 10 - 999 秒。

通过本软件录制的报警录像图像可以保存到 PC。（当主机侦测到报警事件时会进行报警录像。）

出厂初始设置：30 秒

联动录像启动设置：选择一个摄像机通道用于报警录像。当“主机设置”窗口中当前选中的摄像机通道中发生事件时，上面选择的摄像机通道将被用于该通道的报警录像。

出厂初始设置：Off

重要：

- 无法对当前登录的主机进行设置或更改。
 - 报警录像仅在登录时进行。
 - 根据保存录像开始的时机不同，可能在 RT4 Viewer 上无法播放所保存图像的开始几秒钟的数据。
-

重要：

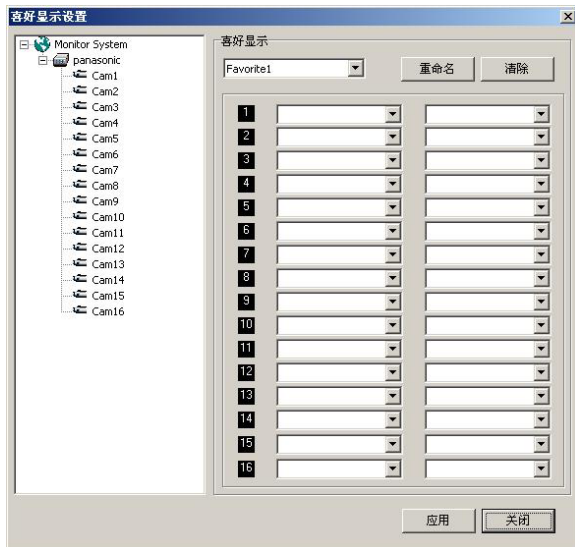
- 无法在一个主机内的两个或两个以上的摄像机通道上设置相同的摄像机通道名。
 - 在修改“通道信息”的通道名之前，请确保该通道未显示图像。
-

进行喜好显示的设置（系统设置－喜好显示设置）

在各区域设置将要显示的摄像机。可注册 Favorite1 – Favorite10 这 10 种喜好显示。

屏幕显示 1

选择弹出菜单（请参见第 46 页）中的“系统设置”
－“喜好显示设置”。
→ 显示“喜好显示设置”窗口。



步骤 1

通过下拉菜单从 Favorite1 – Favorite10 中选择喜好显示的名称。

步骤 2

选择要访问的主机并将希望显示的摄像机通道分配到各区域。
也可以通过点击左侧子目录下摄像机图标将其拖拉到右侧的区域图标（黑底白字）上，将各摄像机通道分配到各区域。

步骤 3

点击 [清除] 按钮，所有显示内容变为空白。
要编辑喜好显示的名称时，点击 [重命名] 按钮。
→ 显示“重命名”窗口。
输入名称，点击 [应用] 按钮后，可更改各喜好显示的名称。



步骤 4

设置完成后，点击“喜好显示设置”窗口中的 [应用] 按钮。

进行顺序动作的设置（系统设置—巡监显示设置）

进行与巡监显示相关的设置。

屏幕显示 1

选择弹出菜单（请参见第 46 页）中的“系统设置”

—“巡监显示设置”。

→ 显示“巡监显示设定”窗口。



步骤 1

巡监显示设定窗口中，具有“巡监”标签与“喜好巡监”两个标签。

“巡监”标签可设置成使所登录的主机的摄像机进行巡监显示。

“喜好巡监显示”标签可设置成使“喜好显示设置”中所设置的摄像机进行巡监显示。

两个标签均设置有“巡监总时间”、“画面停留时间”及“画面数量”巡监动作。

关于详细的设置项目，请参见下一页。

步骤 2

设置完成后，点击 [确定] 按钮。



关于设置项目

■ 没有加入巡监的摄像机

■ 加入巡监的摄像机

如果要从巡监显示对象中去除摄像机，从“加入巡监的摄像机”中选择摄像机通道，点击 [<] 按钮。如果将“加入巡监的摄像机”中所有摄像机从巡监对象中去除时，点击 [<<] 按钮。

另外反之，从“没有加入巡监的摄像机”中选择将要巡监显示的摄像机通道，点击 [>] 按钮设置摄像机通道。所选择的摄像机通道显示在“加入巡监的摄像机”中。如果将“没有加入巡监的摄像机”中所有摄像机作为巡监显示对象时，点击 [>>] 按钮。

设置地图（系统设置—地图设置）

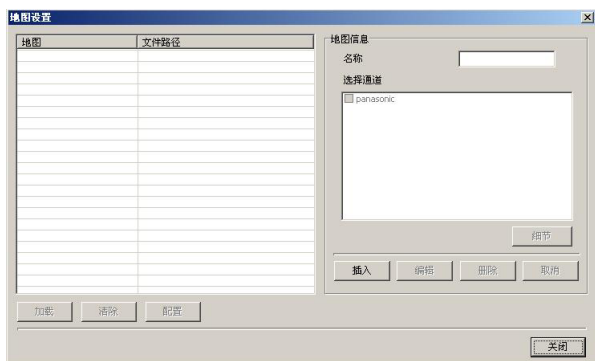
对构成监控软件的摄像机的配置图（地图）进行设置。

所谓地图是指远程控制主机时，从视觉上了解所控制的摄像机配置图。

屏幕显示 1

选择弹出菜单（请参见第 46 页）中的“系统设置” — “地图设置”。

→ 显示“地图设置”窗口。



■ 巡监总时间

巡监显示的总时间设置范围为 0-999 分钟。当设置为“0”分钟时，表示直到手动停止巡监显示，巡监显示才停止。

出厂初始设置：30 分钟。

■ 画面停留时间

直到显示下一摄像机图像为止的时间设置范围为 15-999 秒。

出厂初始设置：60 秒。

■ 画面数量

选择将要巡监显示的画面数（1/4/9/16 分割画面）。

出厂初始设置：4（4 分割画面）

步骤 1

点击 [插入] 按钮，在“名称”框中输入名称。

然后选择要在地图中显示的摄像机。

选中主机名前面的复选框，则选择了连接到该主机的所有摄像机。

当要个别选择摄像机时，点击 [细节] 按钮，在以下窗口中选择摄像机。选择后，点击 [确定] 按钮，设置将显示在地图设置窗口中。

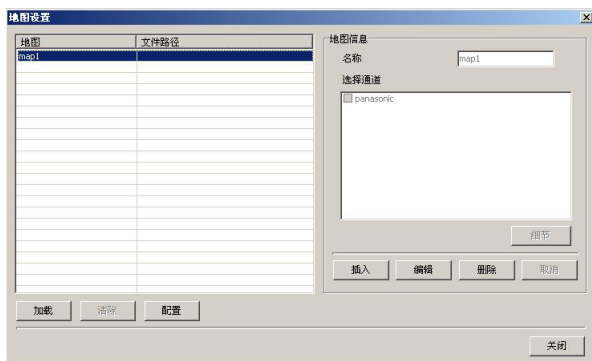


注：

- 点击 [确定] 按钮前，未输入名称就不能设定。
- 复数的地图上不能设置同一摄像机。

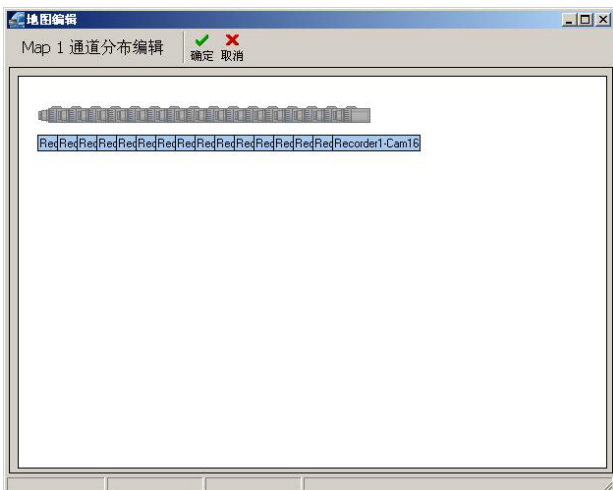
屏幕显示 2

创建地图。



屏幕显示 3

显示“地图编辑”窗口。



步骤 2

在“地图”栏中选择地图名，点击 [加载] 按钮，设置配置摄像机的背景图像。

例如，此背景图像是配置有摄像机的银行或超市、游戏店的店内图像等。

图像仅可选择 BMP 图像或 JPEG 图像。

点击 [清除] 按钮，可清除图像。

步骤 3

点击 [配置] 按钮。

步骤 4

调整为步骤 2 中所设置的背景图像，并将摄像机的图标位置移动到实际的配置位置。

步骤 5

点击 [确定] 按钮。

→ 关闭“地图编辑”窗口。

步骤 6

点击“地图设置”窗口中的 [关闭] 按钮。

高级设置（系统设置－高级设置）

进行以下设置。

屏幕显示 1

选择弹出菜单（请参见第 46 页）中的“系统设置”－“高级设置”。

→ 显示“高级设置”窗口。



步骤 1

设置以下各项目。

■ 自动断开时间

当在选择的自动断开时间期间内未通过 PC 进行任何操作时，实时图像会自动断开连接。

自动断开时间设置如下。

30 分 / 1 小时 / 2 小时 / 不断开

选中“异常断开后允许自动重连”后，在摄像机的实时图像显示过程中，当因网络异常等而暂时切断连接时，实时图像会在 5 分钟之内自动建立连接。

出厂初始设置：不断开，异常断开后允许重连：开

■ 标题设置

设置摄像机的实时图像或录像图像上显示的信息（主机名、日期时间、摄像机名、发送速度）。

选中将要显示的项目。

日期时间：实时图像上显示当前时间和日期，录像图像上显示录像时间和日期。

发送速度：显示图像数据的传输速度。

主机名：显示主机的名称。

摄像机名：显示摄像机的名称及画质。

出厂初始设置：所有的复选框都被选中

■ 报警声音设置

通过本软件对接收报警信号时鸣响的报警声音（可从 PC 的扬声器中听到）进行“On（开）”或“Off（关）”设置。

出厂初始设置：On（开）

■ 视频格式设置

设置视频的信号方式。

中国大陆地区应选择“PAL”。

■ 选择路径

指定录像图像或摄像机的捕捉图像的保存位置。

■ 传输类型

选择“TCP”、“UDP”或“Multicast”作为通讯协议。

出厂初始设置：TCP

重要：

当选择“UDP”时，能够与 PC 连接的主机仅为 1 台。

步骤 2

设置完成后，点击 [应用] 按钮。

进行版本信息的确认（系统版本）

从弹出菜单（请参见第 46 页）中选择“系统版本”。
显示本软件的当前版本。

改变显示语言（Language）

从弹出菜单（请参见第 46 页）中选择“Language”。

（当前显示的语言是在安装过程中所选择的语言）

从以下选择要显示的语言。

简体中文/自定义/English（英语）/Japanese（日语）

自定义语言的出厂初始设置为 English（英语）。

通过编辑“RT4 Monitoring Software”文件夹中的“Cst.ini”文件，可自定义要显示的文字。

（文件路径为“C:\Program Files\Panasonic\RT4 Monitoring Software”）

注：

- 根据使用的 Windows 的语言设置情况，有时会无法正常显示自定义的文字。请勿编辑“Cst.ini”文件以外的文件。
 - 当文件编辑完后，文字编码以 UTF-8 格式保存。
-

使用 RT4Viewer 播放录像图像

可以检索并播放录制的图像。

启动 RT4Viewer

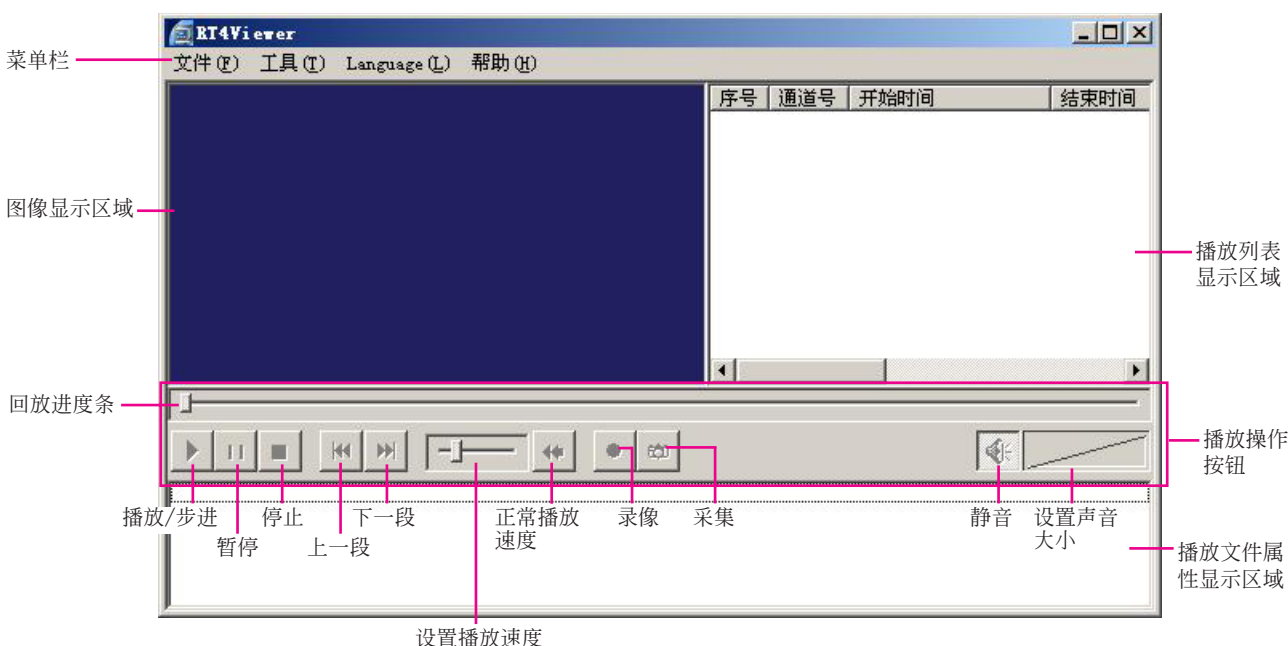
从“开始”菜单中选择“RT4Viewer.exe”。（“开始” — “所有程序” — “Panasonic” — “RT4 Monitoring Software” — “RT4Viewer”），或者点击 RT4Client 窗口的系统控制按钮中的 [RT4Viewer] 按钮。

（请参见第 7 页）

→ RT4Viewer 启动，显示 RT4Viewer 窗口。

注：

- 从主机向外部存储设备复制录像图像时，可同时将播放软件复制到外部存储设备。详细内容请参见主机的使用说明书。
- 当使用下载的播放软件时，菜单栏上的“文件 (E)”中无“文件检索 (E)”这一选项。



■ [文件] 菜单

显示以下菜单。

打开文件 (O)：打开文件（下载的录像图像）
（请参见第 56 页）。

文件检索 (E)：检索文件（下载的录像图像）。
选择“文件检索”后显示文件检索窗口
（请参见第 57 页）。

全屏 (W)：以全屏方式显示下载的录像图像。

退出 (X)：关闭 RT4Viewer。

■ [工具] 菜单

显示以下菜单。

变更侦测 (A)：检查播放列表显示区域内所选择的录像图像是否被篡改。

文件转换 (F)：将录制的图像转换成 Windows Media 格式的文件。

■ [Language] 菜单

从以下语言中选择要显示的语言。

简体中文/自定义/English（英语）/Japanese（日语）

自定义语言的出厂初始设置为 English（英语）。

■ [帮助] 菜单

显示 RT4Viewer 的版本信息。

■ 图像显示区域

播放下载的录像图像。

可暂时改变图像显示区域中的字体颜色。在图像显示区域中的文字上单击鼠标右键，显示弹出菜单。在弹出菜单中选择“白色 (X)”、“紫红色 (Y)”或“绿色 (Z)”即可。出厂初始设置为白色。

■ 播放列表显示区域

以列表形式显示下载的录像图像。列表中显示图像的以下信息：

摄像机通道、录像开始时间、录像结束时间、录像类型、录像质量、音频、MAC 地址、变更

■ 播放操作按钮

进行以下与播放相关的操作。

回放进度条：通过进度条显示播放位置。也可以点击进度条，指定播放位置。

播放/步进按钮：开始回放。暂停时点击此按钮显示下一帧。

暂停按钮：暂停播放。

停止按钮：停止播放。

上一段按钮：播放上一段的录像。

下一段按钮：播放下一段的录像。

播放速度调节条：调节播放的速度。

正常速度播放按钮：将设置的播放速度恢复为原来的播放速度（1 倍速度）。

录像按钮：保存正在播放的图像。

采集按钮：将正在播放的图像捕捉为静态图像。

静音按钮：设置为静音。

音量调节条：点击此音量调节条可调节音量。

■ 播放文件属性显示区域

显示当前正在播放的图像文件的以下信息。

通道号、开始时间、结束时间、录像质量、录像类型、播放速度

注：

- 当使用复制在 CD 光盘或 DVD 光盘中的播放软件保存图像或捕捉画面时，在桌面上会创建相应的“Mpeg”或“Picture”文件夹，数据会保存在相应的文件夹中。
 - 当仅播放 1 帧的图像时，无法调节播放速度。
-

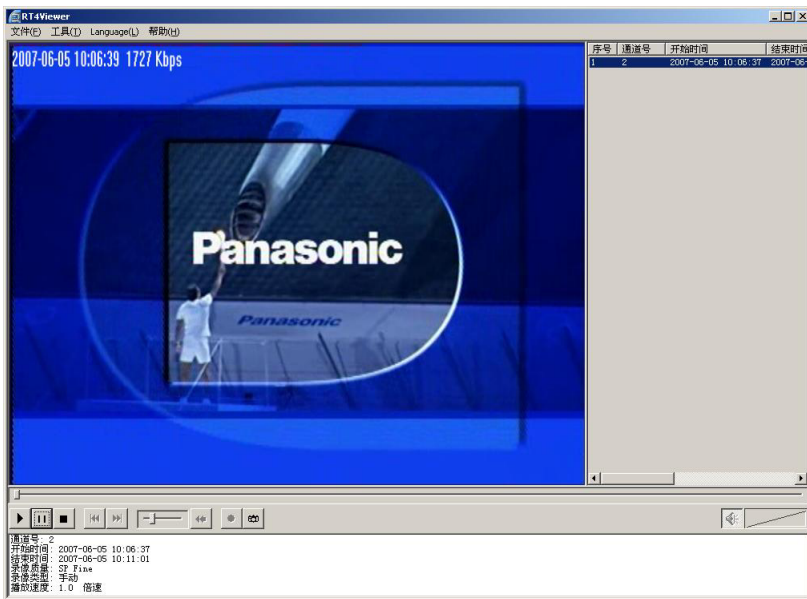
播放图像

选择菜单栏中的“文件 (F)” — “打开文件 (O)”。

→ 显示文件选择窗口。

选择要播放的文件然后点击 [播放] 按钮。在图像显示区域播放选择的录像图像。

关于如何使用播放操作按钮控制图像请参见第 54 页。而且，可通过选择“文件”菜单下的“全屏”按钮，或者双击正在播放的图像来全屏显示播放图像。如果要解除全屏显示，则双击全屏图像。



检索并播放图像

重要：

仅可检索 Mpeg 文件夹内所保存的图像，该 Mpeg 文件夹在通过“高级设置”窗口中的“选择路径”选择的目录中。（当本软件启动时，通过点击系统控制按钮中的 [监视器系统设置] 按钮显示弹出菜单，选择“系统设置” - “高级设置”即可。）

屏幕显示 1

选择菜单栏中的“文件 (E)” - “文件检索 (E)”。
→ 显示“文件检索”窗口。



步骤 1

设置检索条件。

■ 选择通道

选中将要检索的摄像机通道的复选框。

如果要检索所有摄像机通道，则选中“所有通道”。

■ 时间限制

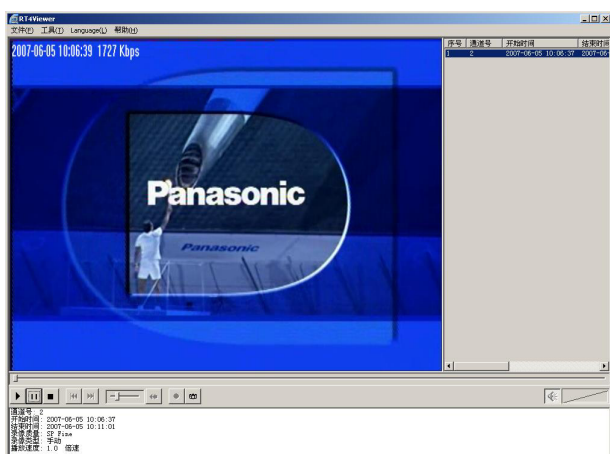
设置将要检索的录像时间的范围。设置开始时间和结束时间。

步骤 2

点击 [确定] 按钮。

屏幕显示 2

检索结果列表显示在播放列表显示区域内。



步骤 3

选择将要播放的文件，点击播放按钮。

→ 开始播放。

进行篡改检测

确认在播放列表中选中的下载图像有无篡改。

屏幕显示 1

打开需要进行篡改检测的文件。（请参见第 56 页）



步骤 1

停止播放，选择菜单栏中的“工具 (I)” - “变更检测 (A)”。

→ 显示确认窗口。

步骤 2

点击 [确定] 按钮。

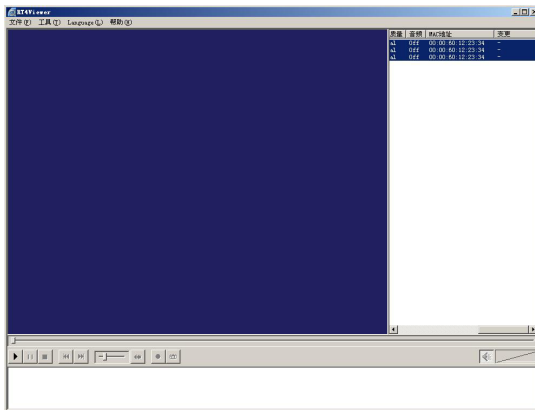
→ 开始进行篡改检测。篡改检测结束时，显示信息窗口。

步骤 3

点击 [确定] 按钮。

屏幕显示 2

在播放列表显示区域的“变更”栏中显示结果。



步骤 4

确认播放列表显示区域的“变更”栏中所显示的结果。

Yes: 已篡改

No: 未篡改

-: 不明确

注：

- 打开其他文件时，检测结果会被清除。
- 通过“将当前显示的摄像机图像保存到 PC 中”（请参见第 23 页）、“将报警录像图像保存到 PC 中”（请参见第 47 页）或“保存正在播放的图像”（请参见第 55 页）创建的文件，其篡改检测结果将显示为“**Yes**”。

文件转换

将录制的图像（*rt4 文件）转换成 Windows Media 格式的文件。

制作 Windows Media 格式的映像文件

屏幕显示 1

选择菜单栏中的“工具 (I)” - “文件转换 (E)”，显示文件转换画面。



步骤 1

选择 [转换格式] 标签。

步骤 2

点击“文件路径”中的 [选择路径] 按钮，选择保存有想要转换的文件的文件夹。

从文件名列表中选择想要转换的文件。

步骤 3

点击“保存路径”中的 [选择路径] 按钮，选择文件保存的路径。

步骤 4

点击 [转换] 按钮。

→ 开始转换。

若在转换过程中点击 [取消] 按钮，转换处理会中断。

注：

只有 1 帧的图像文件无法正常转换。

制作 WAV 格式的声音文件

在上述屏幕显示 1 中选择 [取出音频] 标签，之后的步骤与制作 Windows Media 格式的映像文件的步骤 2-4 相同。

注：

无法将不存在声音数据的文件制作成声音文件。

关于 HTML 的操作

进行网络设置

在以下网络环境中，不需要进行网络设置。完成连接以后就可以进行设置或者使用本软件操作主机。

IP 地址：192.168.0.2 - 192.168.0.249，192.168.0.251 - 192.168.0.254

子网掩码：255.255.255.0

网关地址：192.168.0.1

如果网络设置与上述设置不同，则要对主机和 PC 进行网络设置。

进行主机的网络设置

使用主机前面板上的按钮使网络设置与 PC 的网络环境相一致。

关于网络设置的详细信息请参见主机的使用说明书（印刷品）（“Setup Menu” - “与其它设备进行通讯时的相关设置 [通讯设置]” - “进行与网络连接相关的设置 [网络设置]”）

进行 PC 的网络设置

改变 PC 的 TCP/IP 设置，使之与主机的设置一致。

关于设定方法请参见第 10 页。

重要：

通过广域网连接的状态下，必须要设定路由器。详细信息请参见主机的使用说明书“将本机接入宽带广域网（WAN）中”（第 40 页）（印刷品）。

显示操作窗口

通过在 PC 上安装的网络浏览器来操作主机。
屏幕显示顺序如下图所示。

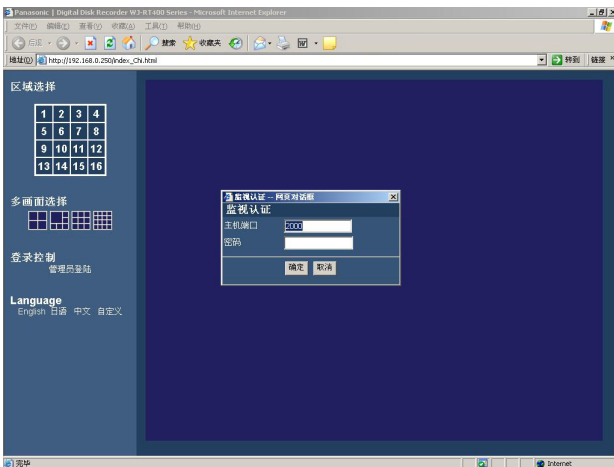
屏幕显示 1

PC 启动以后点击开始。



屏幕显示 2

显示认证窗口。



注：

- 录像机服务器端口号的出厂初始设置是“2000”。
- 这里输入的密码是 [监视摄像机实时图像] (第 64 页) 连接摄像机时使用的。

步骤 1

启动网络浏览器，把主机设定的 IP 地址或网址输入到“地址”栏，然后按 Enter 键。

重要：

- 关于设定的 IP 地址请向管理人员确认。
- 输入 IP 地址时，请不要以 0 开头。
例：○192.168.0.50
×192.168.0.050
- 信息栏显示提示时，请参见第 80 页。

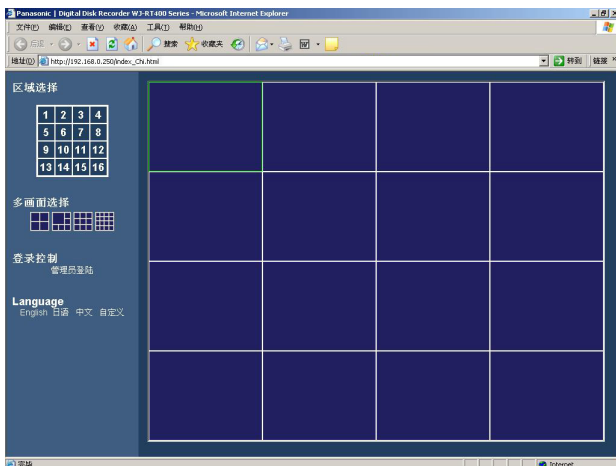
步骤 2

输入要登录的服务器端口号和密码到主机。

重要：

- 由于用户级别的不同，可操作的功能也受到限制。当根据主机的设置而设置为“浏览人员”、“操作人员”级别的密码后，可限制用户监视摄像机图像。而且，当设置为“浏览人员”级别的密码以后，可限制用户对摄像机进行操作。密码的出厂初始设置如下：
管理人员 1：12345678
操作人员 1：123456
浏览人员 1：1234
- 为了确保安全，请一定要在初次使用时修改密码，并且定期修改。关于修改密码的方法，请参阅使用说明书（第 58 页）（印刷品）。
- 同一 PC 上只能使用 1 个网络浏览器，使用多个网络浏览器时，PC 不能正常启动。
- 同一 PC 上不能同时使用网络浏览器和 Monitoring Software。

屏幕显示 3



步骤 3

点击按钮，在画面显示区域单击鼠标右键实行各操作。

重要：

在信息栏显示提示时，请参见第 80 页。

注：

- 初始时通过 PC 显示主机的首页会弹出摄像机图像显示需要的 ActiveX 的安装窗口。请根据提示进行安装。
- 安装 ActiveX 完成后，每次点击切换图像出现安装画面显示时，请重新启动电脑。
- 要删除已安装的 ActiveX 时，请运行附件的 CD-ROM 里的 RT4WebClear.bat。双击 RT4WebClear.bat 后，将分别显示是否删除已安装的文件的确切提示。输入罗马字“y”后，再按 [Enter] 键继续。

关于操作窗口

启动本软件时，显示以下操作窗口。



图像显示区域

显示摄像机的实时图像、主机内的录像图像。各区域的编号是，从上段的左端起依次为 1、2、3、4，从上数第 2 段的左端起依次为 5、6、7、8，从下数第 2 段的左端起依次为 9、10、11、12，从下段的左端起依次为 13、14、15、16。选中的区域显示为黄绿色的框。在画面分割显示时，双击所选择的区域，切换为单画面显示。

1	2	3	4
5	6	7	8
9	10	11	12
13	14	15	16

画面选择按钮

选择以单画面显示的摄像机图像。（请参见第 15 页）

画面数选择按钮

最多可显示 16 台摄像机的图像，请选择要显示的画面数。

状态显示区域

以图标显示各区域的状态。关于图标的详情，请参见第 15 页。

管理人员登录

只有以“管理人员”的级别登录才能实现录像图像的播放和下载。

Language

更改显示语言。

监视摄像机的实时图像

显示摄像机的实时图像

显示摄像机的实时图像。

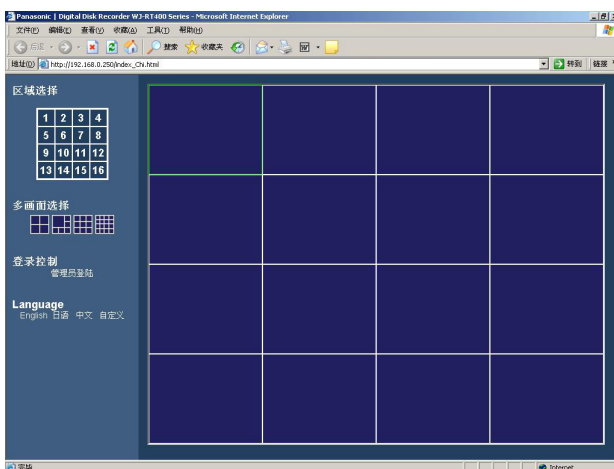
要显示摄像机的图像，需要选择要显示的摄像机。

重要：

- 当与主机通信时，根据实时图像显示的分辨率和总数，将自动变换显示方式。如果连接图像的分辨率系数总和大于等于 5 或 5 以上，则所有实时图像变为帧放。
- 某一区域正在回放主机内的录像图像时，所有实时图像变为帧放。
- 实时图像为帧放时，没有声音输出。

屏幕显示 1

通过操作窗口进行操作。



步骤 1

在空白显示区域单击鼠标右键。

屏幕显示 2

显示弹出菜单。



步骤 2

选择“连接监视通道”。

屏幕显示 3

显示“连接”窗口。



步骤 3

选择要连接的摄像机。

步骤 4

点击 [确认] 按钮。

→ 连接完成后，录像机图像就会显示在选定的区域中。如果选择了 2 个或 2 个以上的摄像机，第 2 个及其以后的摄像机图像会在空闲的区域中，按照区域编号升序分别显示。

注：

实时图像中会显示录像机当前的日期、时间和摄像机编号。

切换图像显示区域

显示图像可以在单画面显示和多画面显示间切换。

在图像显示区域以单画面显示图像

点击画面选择按钮。

→ 所选择的区域以单画面显示。在多画面显示时，点击画面选择按钮的任意一个按钮可切换为单画面显示。

在图像显示区域以多画面显示图像

点击要显示的画面数选择按钮。


→ 摄像机的图像分为多画面（4/6/9/16 分割画面）显示。


（4 分割画面按钮）：每点击一次该按钮，显示的区域以如下方式切换：

1 - 4 → 5 - 8 → 9 - 12 → 13 - 16 → 1 - 4 → …。

（6 分割画面按钮）：每点击一次该按钮，显示的区域以如下方式切换：

1 - 6 → 7 - 12 → 1 - 6 → 7 - 12 → …。

（9 分割画面按钮）：在图像显示区域内分 9 个画面显示 1 - 9 通道的摄像机图像。

（16 分割画面按钮）：在图像显示区域内分 16 个画面显示 1 - 16 通道的摄像机图像。

暂时改变图像显示区域中的字体颜色

在图像显示区域中的文字上单击鼠标右键，显示弹出菜单。在弹出菜单中选择“白色”、“紫红色”或“绿色”即可。

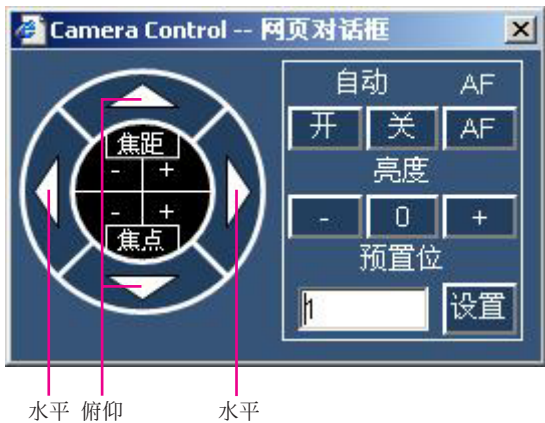
操作摄像机

通过实时图像显示中的摄像机操作控制面板来操作。显示了摄像机操作控制面板，点击显示想操作的图像区域，选择摄像机图像，然后双击。

注：

进行摄像机操作时，必须对将要操作的摄像机与主机之间的通信方式进行设置、以及对各种协议进行相关设置。关于主机的设置，请阅读主机的使用说明书。

关于摄像机的设置，请在阅读摄像机的使用说明书之后进行必要的设置。根据所连接的摄像机型号，会出现摄像机无法操作，或者部分功能无法实现的情况。



- 水平/俯仰：调节摄像机图像的水平/垂直位置。
- 镜头缩放：扩大/缩小摄像机图像。
(+：TELE (望远)，-：WIDE (广角))
- 聚焦：调节摄像机图像的焦点。
(+：FAR (远)，-：NEAR (近))
- AF：自动调节焦距。
- 亮度：调节镜头的光圈。
(-：暗，0：重设，+：明)
- 自动：实现摄像机上所设置的自动功能。
- 预置位：将摄像机的朝向移动到预先登录的预置位置。

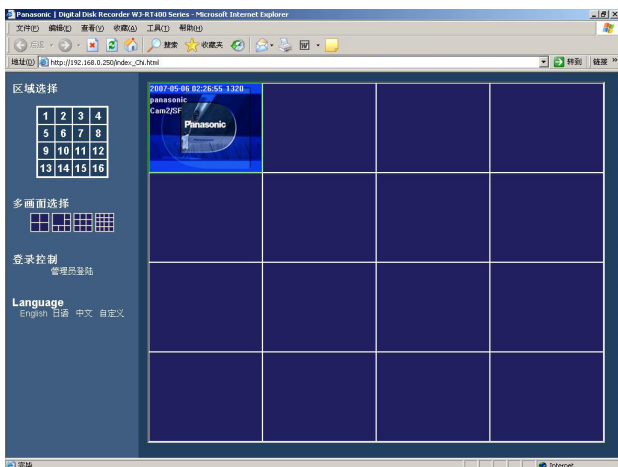
注：

若预置位输入为“0”，摄像机的朝向将移动到起始位置（仅针对松下电器制造的摄像机）。关于摄像机的设置，请阅读摄像机的使用说明书。

断开与摄像机的连接

屏幕显示 1

通过操作窗口进行操作。



屏幕显示 2

显示弹出菜单。



步骤 1

在将要断开连接的摄像机图像上单击鼠标右键。

步骤 2

选择“断开当前监视连接”。

→ 断开与摄像机的连接。

注：

选择“断开所有连接”时，会断开所有实时图像和回放的连接。

登录到主机

只能以“管理人员”（管理人员 1-4）登录，才能进行录像及内部录像图像的播放和下载。

屏幕显示 1

点击主机控制按钮中的 [登录] 按钮。
→ 显示“登录”窗口。



步骤 1

选择要登录的主机，输入“管理人员”密码。

步骤 2

点击 [确定] 按钮。

→ 连接完成后，“管理人员登录”会变成“管理人员登出”，点击文字可注销登录。

播放主机内的录像图像

播放主机内所录制的图像。播放方法有如下两种：指定多个条件进行精简检索并播放的方法（列表检索回放）；根据时间进行检索并播放的方法（时间&日期搜索回放）。为了能够播放录制的图像，请以“管理人员”登录到主机。关于登录方法，请参见第 17 页。

重要：

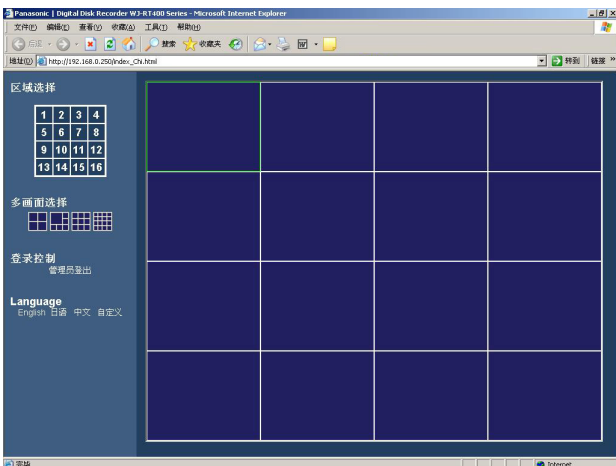
- 主机可以播放 4 个录像图像。
- 某一区域正在回放主机内的录像图像时，所有实时图像变为帧放。
- 无法播放主机中正在播放或复制的录像。

指定多个条件进行检索播放（列表检索回放）

指定多个条件进行检索和回放。

屏幕显示 1

通过操作窗口进行操作。



步骤 1

在图像显示区域内的空白区域上单击鼠标右键。

屏幕显示 2

显示弹出菜单。



步骤 2

选择“列表检索回放”。

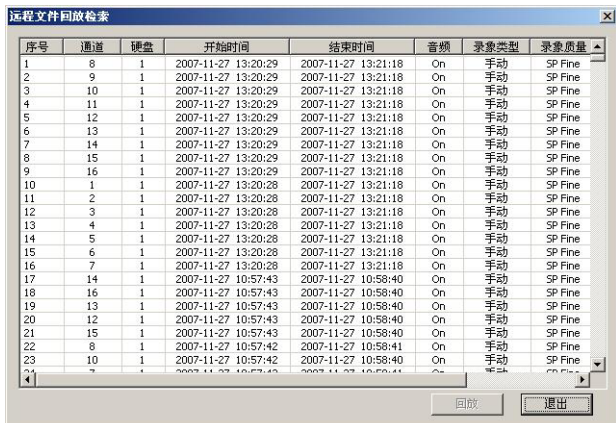
屏幕显示 3

显示“远程文件回放检索”窗口。



屏幕显示 4

显示列表检索结果窗口。



步骤 3

设置以下检索条件。

通道选择

选中将要检索的摄像机通道的复选框。

条件

所有：不进行条件检索。

手动：仅检索手动录像的图像。

定时：仅检索定时录像的图像。

告警：仅检索报警录像（包括三种模式：端口、移动检测（VMD）和命令）的图像。

端口：仅检索通过端子输入进行报警录像的录像图像。

VMD：仅检索通过移动检测（VMD）进行报警录像的录像图像。

命令：仅检索命令报警录像录制的图像。

文件开始时间、文件结束时间

输入录像开始时间与结束时间。检索此期间所录制的图像。

步骤 4

设置完成后，点击 [确定] 按钮。

步骤 5

选择要播放的录像图像。

注：

- 按下 [Ctrl] 键的同时用鼠标点击列表文件，可选择多个录像图像记录。
- 可以以列表形式显示最新的 5 000 条录像图像记录。

步骤 6

点击 [回放] 按钮。

→ 在步骤 1 中所点击的区域内，播放所选择的录像图像。

关于如何使用控制面板进行播放的操作，请参见第 27 页。

指定时间进行检索播放（时间&日期搜索回放）

指定多个条件进行检索和回放。

屏幕显示 1

显示弹出菜单。



步骤 1

选择“时间&日期搜索回放”。

屏幕显示 2

显示“时间&日期搜索回放”窗口。



步骤 2

设置以下检索条件。

通道

选择将要检索的摄像机通道。

开始时间

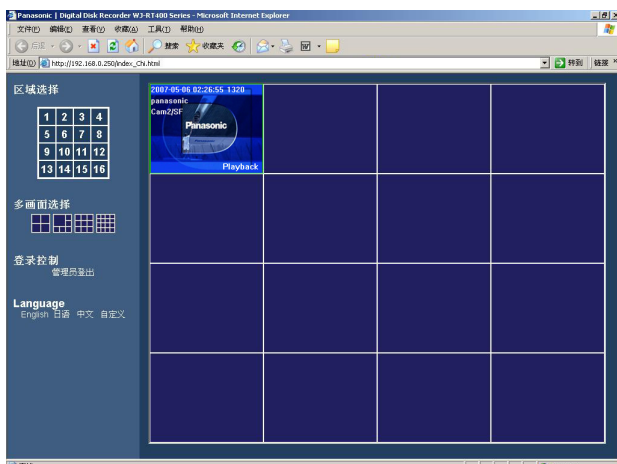
输入录像开始时间和日期。

步骤 3

设置完成后，点击 [确定] 按钮。

屏幕显示 3

在步骤 1 中所点击的区域内播放指定日期和时间的图像。



步骤 4

播放中的操作通过控制面板进行。详情请参见第 27 页。

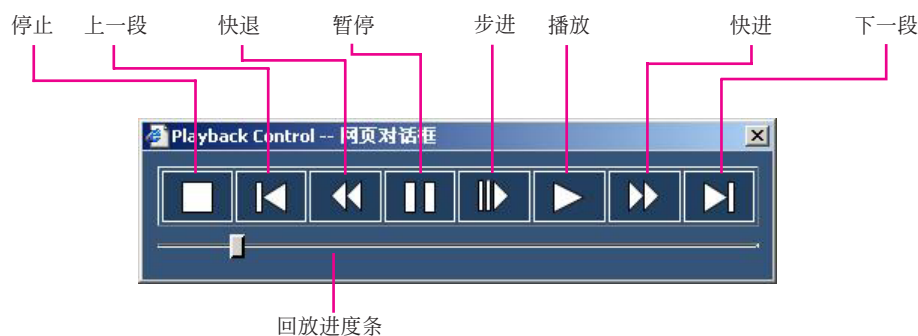
注：

- 当在指定的日期和时间不存在数据时，从下一个录像图像开始播放。
- 当数据完全不存在时，无法播放。

播放中的操作

播放中的操作通过控制面板进行控制。

要显示回放使用的控制面板时，点击想要操作的录像图像的显示区域，选择录像图像，在选择的区域上双击。



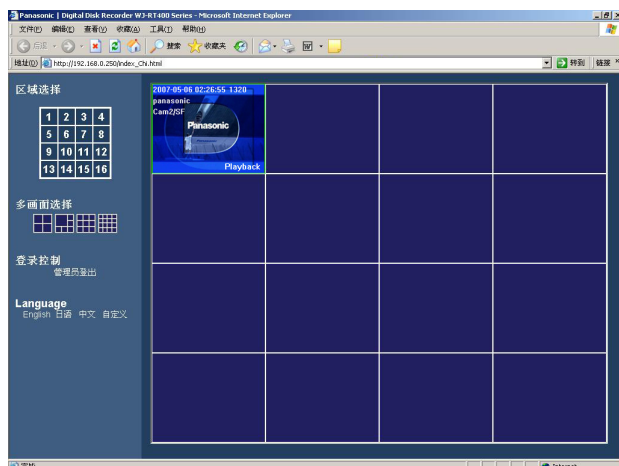
- [停止] 按钮： 点击此按钮停止播放，切断与录像机的连接。
- [上一段] 按钮： 在检索结果窗口中选择了多个录像图像时，点击此按钮，则向前一录像图像移动。
- [快退] 按钮： 每点击一次，播放速度进行如下切换。
2 倍速 → 4 倍速 → 2 倍速 → 4 倍速...
- [暂停] 按钮： 点击此按钮暂停播放。再次点击播放按钮解除暂停并恢复播放。
- [步进] 按钮： 在暂停状态下显示此按钮可显示下一帧。
- [播放] 按钮： 点击此按钮开始播放。在快进或快退状态下按此按钮可使播放速度变为 1 倍速。
- [快进] 按钮： 每点击一次，播放速度进行如下切换。
1 倍速 → 2 倍速 → 4 倍速 → 1/4 倍速 → 1/2 倍速 → 1 倍速 → 2 倍速 ...
- [下一段] 按钮： 在检索结果窗口中选择了多个录像图像时，点击此按钮，则向下一录像图像移动。
- 回放进度条： 通过进度条显示当前的播放位置。进度条随着当前的播放位置而移动。点击进度条拖拽，可以指定回放位置。

停止播放

停止播放时，可同时切断摄像机与主机的连接。

屏幕显示 1

通过操作窗口进行操作。



步骤 1

在将要停止播放的录像图像上单击鼠标右键。

屏幕显示 2

显示弹出菜单。



步骤 2

选择“结束回放”。

→ 播放停止，并且切断与主机的连接。

注：

- 选择“断开所有连接”时，会断开所有实时图像和回放的连接。
- 在回放时使用的控制面板上点击[停止]按钮，可以停止回放并切断与主机的连接。

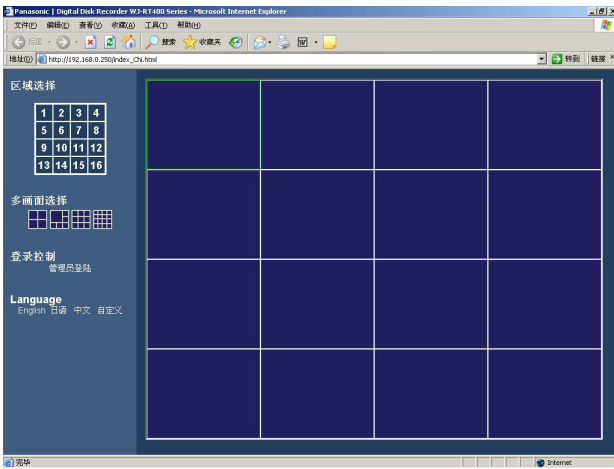
下载录像图像

录像机通过 PC 来下载录像图像。

通过指定摄像机通道、录像方法、录像开始时间和结束时间来搜索需要的录像图像。

屏幕显示 1

通过操作画面操作。



步骤 1

在显示图像区域点击鼠标右键。

屏幕显示 2

显示弹出菜单。

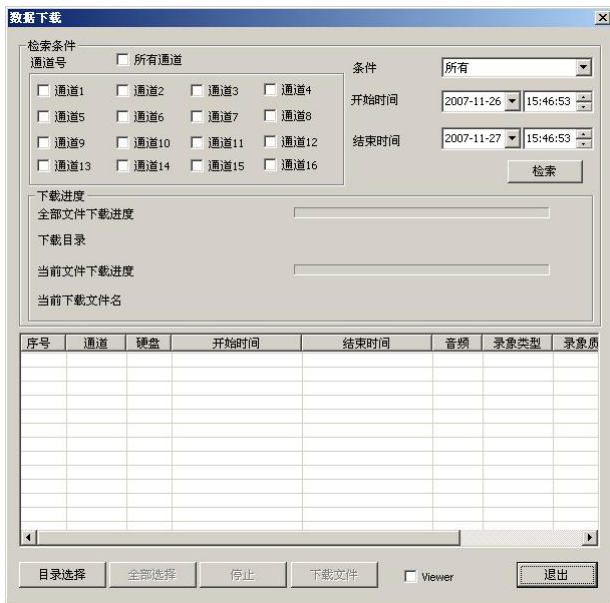


步骤 2

选择“数据下载”。

屏幕显示 3

显示“数据下载”窗口。



步骤 3

设置将要下载的录像图像的检索条件。

通道号：选择摄像机。

选中“所有通道”，可选定所有摄像机。

条件：选择图像的录像方法。

- 所有：不进行条件检索。
- 手动：仅检索手动录像的图像。
- 定时：仅检索定时录像的图像。
- 告警：仅检索报警录像（包括三种模式：端口、移动检测（VMD）和命令）的录像图像。
- 端口：仅检索通过端子输入进行报警录像的录像图像。
- VMD：仅检索通过移动检测（VMD）进行报警录像的录像图像。
- 命令：仅检索命令报警录像录制的图像。

开始时间：输入录像开始时间。

结束时间：输入录像结束时间。

步骤 4

点击 [检索] 按钮。

注：

可以以列表形式显示最新的 5 000 条录像图像记录。

屏幕显示 4

检索结果在窗口下方以列表显示。



步骤 5

点击 [目录选择] 按钮，显示文件夹的参考窗口，选择下载位置。

步骤 6

选择将从检索结果列表中下载的图像。如果要选择列表中的所有图像时，点击 [全部选择] 按钮。

注：

按下 [Ctrl] 键的同时用鼠标点击列表文件，可选择多个录像图像记录。

步骤 7

点击 [下载] 按钮。

→ 选中 [Viewer] 复选按钮后，下载路径下生成 Viewer 文件夹，播放文件就保存在此文件夹中。关于 Viewer 的操作方法，请参见第 54 页。

步骤 8

下载结束时，点击 [退出] 按钮。

重要：

- 无法更改下载图像的文件名。
- 无法下载当前正在主机上播放或复制的录像图像，或当前正通过本软件播放的录像图像。

改变显示语言

改变显示画面的语言

从以下选择要显示的语言。

简体中文/自定义/English (英语)/Japanese (日语)

自定义语言的出厂初始设置为 English (英语)。

关于自定义语言的设置方法，请向您的经销商咨询。

重要：

在管理员已登录的状态下改变显示语言会先自动注销，然后改变的显示语言生效。

关于邮件通知

关于邮件内容

报警邮件的内容

发生报警

发生日期和时间：xxxx-xx-xx xx:xx:xx（例如 2007-07-01 10:00:00）
发生地点：显示 IP 地址和报警编号（例如 192.168.000.250 (No.1)）
发生原因：报警内容（例如 Terminal）

故障/错误邮件的内容

故障/错误信息

日期和时间：xxxx-xx-xx xx:xx:xx
地点：IP 地址
内容：显示故障/错误的内容

订制邮件内容

可以订制通知邮件的内容。请按以下步骤进行。

请在文本编辑器中编辑邮件的正文，并以文本形式保存。

根据要显示的项目（事件发生的日期和时间或报警的原因等）的不同，输入的文字也不同。在制作邮件的内容时，请参见下面的文字置换一览表。文件的后缀名请保存为 tmp。

注：

邮件模版的下载/上传请参见第 42 页。

文字置换一览表

内容	替代文字	显示形式/内容
报警发生的日期	%# 05100000	遵从设置菜单中设定的日期显示形式 例如：设置为“mmm-dd-yyyy”时 → Mar-27-2006
报警发生的时刻	%# 05000400	用 24 小时制的显示格式（固定）
发件人的邮件地址	%# 05000500	
RT416 的 IP 地址	%# 05000700	192.168.0.66 等
报警原因	%# 05000800	Terminal：端子输入报警 VMD：移动检测报警 Command：命令报警
报警编号	%# 05000900	用两位数表示报警编号（01-16）
出错原因	%# 05002000	Thermal Error：温度异常 Fan=x Error：风扇异常（x 表示风扇的编号） HDD Full：硬盘的剩余容量无（覆盖录像禁止时） Full Records：已到了最大的录像次数 HDD=x Access Error：硬盘出错（x 表示硬盘的编号） HDD=x SMART：硬盘 S.M.A.R.T 警告（x 表示硬盘的编号） Cam=xx Video Loss：视频丢失（xx 表示通道号） Cam=xx Get Signal：视频恢复（xx 表示通道号） Password Error：密码出错 No Disk：没有可以使用的硬盘

故障排除

在维修之前，请按照下表确认故障原因。

按照下表操作方法仍无法排除故障或出现下表记述意外的故障时，可与合格的维修人员或系统安装人员联系。

症状	原因/解决方法	参见页码
无法建立与网络浏览器的连接	<ul style="list-style-type: none"> 网络端口上的网线是否连接牢固？ 请确保连接牢固。 	-
	<ul style="list-style-type: none"> 10BASE-T 或 100BASE-TX 端口的连接指示灯是否点亮？ 若未点亮，则表示和局域网未建立连接或连接端的网络不正常。 请确认 10BASE-T 或 100BASE-TX 端口的连接指示灯已亮。当此灯不亮时，请向系统管理员进行确认。 	-
	<ul style="list-style-type: none"> 是否已设置有效的 IP 地址？ 请向系统管理员确认。 	60
	<ul style="list-style-type: none"> 是否连接错误的 IP 地址？ 请根据以下方法，确认连接。 > ping “本机的 IP 地址” 后，如果本机返回的信息提示为 Reply，则网络运行正常。 不返回 Reply 的情况下，请确认 IP 地址、子网掩码的设定。 	-
	<ul style="list-style-type: none"> 设置的 IP 地址是否与其他机器重复？ 请向系统管理员确认。 	60
	<ul style="list-style-type: none"> 设置的 IP 地址是否与设置位置的网络/子网掩码相矛盾？ 同一子网内，本机与客户端（PC）连接时，本机与客户端（PC）的 IP 地址是否设置在相同子网上？ 对同一子网内的本机进行存取时，推荐将本机的地址设置为“不使用代理”。 	60
无法建立网络连接 无法设置 无法操作主机	<ul style="list-style-type: none"> 网络端口上的网线是否连接牢固？ 请确保连接牢固。 	-
	<ul style="list-style-type: none"> 10BASE-T 或 100BASE-TX 端口的连接指示灯是否点亮？ 若未点亮，则表示和局域网未建立连接或连接端的网络不正常。 请确认 10BASE-T 或 100BASE-TX 端口的连接指示灯已亮。当此灯不亮时，请向系统管理员进行确认。 	请参见主机使用说明书的第 12 页。
	<ul style="list-style-type: none"> 是否已设置有效的 IP 地址？ 请向系统管理员确认。 	47
	<ul style="list-style-type: none"> 设置的 IP 地址是否与其他机器重复？ 请向系统管理员确认。 	-
	<ul style="list-style-type: none"> 设置的 IP 地址是否与设置位置的网络/子网掩码相矛盾？ 同一子网内，本机与客户端（PC）连接时，本机与客户端（PC）的 IP 地址是否设置在相同子网上？ 对同一子网内的本机进行存取时，推荐将本机的地址设置为“不使用代理”。 	-

症状	原因/解决方法	参见页码
图像更新缓慢、或不进行更新。 2 倍速、4 倍速回放延迟	<ul style="list-style-type: none"> 传输的数据量较大或录像机的处理负荷较大，图像的更新以及倍速回放有可能会延迟。 	-
	<ul style="list-style-type: none"> 当使用的 PC 不能满足系统必要条件时，可能导致图像显示不良或软件不能动作。 	5
	<ul style="list-style-type: none"> 若网络繁忙或带宽太窄，也会使图像更新缓慢或倍速回放延迟。 	-
声音中断或重复 声音和图像不同步	<ul style="list-style-type: none"> 有时会因网络繁忙而导致声音中断或重复。 	-
	<ul style="list-style-type: none"> 当所使用的 PC 不能满足系统必要条件时，可能导致声音中断。 	5
	<ul style="list-style-type: none"> 根据所使用的 PC 的动作状况，存在声音比图像延迟输出的情况。此时，请先点击其它的图像显示区域，然后再重新点击想要查看的区域，声音和图像即可同步输出。 	-
无法使用系统控制按钮	<ul style="list-style-type: none"> 请确认登录状态。 	17
无法播放下载的图像文件	<ul style="list-style-type: none"> 如要播放下载的图像时，请使用本软件内的 RT4Viewer。 	54
正常播放失败	<ul style="list-style-type: none"> 网络繁忙堵塞，或者通信带宽变窄。 	-
使用 RT4Viewer 播放的图像中出现噪音。	<ul style="list-style-type: none"> 关闭除 RT4Viewer 以外的所有应用程序。 	-
在检索之后开始播放图像要等待一会儿。	<ul style="list-style-type: none"> 保存有要播放的图像的硬盘可能处于待机状态。硬盘先从待机状态恢复然后开始播放，这需要一段时间。这并不是故障。 	-
不进行步进	<ul style="list-style-type: none"> 第一次步进不进行可能是由于之前的回放状态的原因，请再一次点击 [播放/步进] 按钮。 	27, 72
实时图像画面显示失真	<ul style="list-style-type: none"> 实时图像画面显示失真可能取决于传输类型被选为 UDP 或 Multicast 时的网络状况。 	-
	<ul style="list-style-type: none"> 实时图像画面显示失真也可能是由于录像机正用于复制。 	-
在 RT4Client 的信息区域不显示信息。 不想 RT4Client 通知报警出错。	<ul style="list-style-type: none"> 连接 PC 的路由器的 UDP 端口 999 号是否开放？关于开放的端口，请参见主机使用说明书的“与计算机的连接方法”。 	-

症状	原因/解决方法	参见页码
不能随心所欲操作摄像机	<ul style="list-style-type: none"> 如网络太繁忙或带宽太窄的情况下，会不好操作。 	-
	<ul style="list-style-type: none"> 若录像机的处理负荷较大，操作摄像机上可能会发生延迟。 	-
屏幕上图像显示不完整	<ul style="list-style-type: none"> 当 dpi 设置为“120dpi”时，图像可能显示不完整。在桌面右击，从弹出菜单中选择“属性”，单击“高级”选项按钮 (V)，在弹出窗口的设置选项中改变 dpi 设置。 	-

进行 Windows XP Service Pack2 使用时

Windows XP SP2 使用时，会发生以下现象。发生现象时，请进行对应。另外，对应方法不会对其他应用程序以及安全性造成影响。

显示现象和对策的“信息栏”就是 Internet Explorer 地址栏下显示的提示栏。



症状	原因/解决方法	参见页码
信息栏显示以下信息。 “阻止一个弹出窗口要查看此弹出窗口或其他选项，请单击此处...”	<ul style="list-style-type: none"> 点击信息栏，选择“总是允许来自次站点的弹出窗口”图像后，请点击“确定”按钮。 	-
信息栏显示以下信息。 “此站点可能需要下列 ActiveX 控件来自 ‘Panasonic Corporation’ 的 ‘Monitor cab’，请点击此处安装。”	<ul style="list-style-type: none"> 点击信息栏，选择“ActiveX 控件 (C)”显示警告消息框后，请点击“安装 (I)”按钮。 	-
弹出显示不必要的状态栏和滚动条。	<ul style="list-style-type: none"> 打开 Internet Explorer 窗口选择 [工具] - [Internet 选项] - [安全] - [Internet] 的“自定义级别” - [允许由脚本初始化的窗口，没有大小和位置限制] - [启用]。请点击“确定”按钮。显示警告消息框后，请点击“是 (Y)”按钮。 	-

松下系统网络科技(苏州)有限公司
苏州市新区滨河路1478号
松下电器(中国)有限公司
北京市朝阳区光华路甲8号和乔大厦C座
原产地： 中国
<http://panasonic.net>