

# Panasonic

## Registratore digitale a disco

### Istruzioni operative di rete

Modello No. **WJ-RT416/G, WJ-RT416K/G**  
**WJ-RT416V/G, WJ-RT416VK/G**



WJ-RT416 è mostrato sopra.

Prima di cercare di collegare o azionare questo prodotto, leggere con attenzione queste istruzioni e conservare questo manuale per usi futuri.  
Il numero del modello è abbreviato in alcune descrizioni contenute in questo manuale.



# INDICE

Limitazione della responsabilità .....	3	AUDIO IN/ALARM OUT (Ingresso audio/uscita allarme) sul retro del registratore (Alarm Output Control (Controllo uscita allarme)) .....	42
Esclusione di responsabilità della garanzia .....	3	Riavvio del registratore (Maintenance (Manutenzione) – Reboot (Riavvio)) .....	42
Prefazione .....	4	Download/caricamento dei dati di impostazione dal/al registratore Setup Data Download/Upload (Download/caricamento dei dati di impostazione) .....	43
Software di monitoraggio .....	4	Download/caricamento dei dati della lingua dal/al registratore dati lingua Download/caricamento (Maintenance (Manutenzione) – Language Data Download/Upload (Download/caricamento dei dati della lingua)) .....	44
Browser web .....	4	Download/caricamento del modello e-mail (Maintenance (Manutenzione) - Mail Template Download/ Upload (Download/caricamento del modello e-mail)) .....	45
Info su queste istruzioni per il funzionamento .....	5	Caricamento dei dati web al registratore .....	46
Requisiti di sistema del PC .....	5	Aggiornamento firmware del registratore (Maintenance (Manutenzione) – Firmware Update (Aggiornamento firmware)) .....	46
Marchi commerciali e marchi commerciali registrati .....	6	Download delle immagini registrate dal registratore .....	47
Abbreviazioni .....	6	Comunicazione remota .....	48
Licenza MPEG-4 Visual Patent Portfolio .....	6	Configurare le impostazioni del software di monitoraggio (Monitor System Config (Configurazione sistema di monitoraggio)) .....	49
Funzionamento del software di monitoraggio .....	7	Impostazione registratore (Monitor System Config (Configurazione sistema dimonitoraggio) – Recorder Setup (Impostazione registratore)) .....	49
Installazione .....	7	Impostazione visualizzazione preferita (Monitor System Config (Configurazione sistema dimonitoraggio) – My Favorite Display Setup (Impostazione visualizzazione preferita)) .....	51
Disinstallazione del software di monitoraggio .....	7	Impostazione visualizzazione in sequenza (Monitor System Config (Configurazione sistema dimonitoraggio) – Sequential Display Setup (Impostazione visualizzazione in sequenza)) .....	52
Avviare RT4Client .....	8	Impostazione mappa (Monitoring System Config (Configurazione sistema dimonitoraggio) – Map Setup (Impostazione mappa)) .....	53
Finestra operativa .....	8	Impostazione avanzata (Monitoring System Config (Configurazione sistema dimonitoraggio) – Advanced Setup (Impostazione avanzata)) .....	55
Area di visualizzazione immagine .....	8	Monitor System Version (Versione sistema di monitoraggio) .....	56
Pulsanti selezione dell'area .....	8	Language (Lingua) .....	56
Pulsanti selezione multischermo .....	8	Riproduzione delle immagini registrate scaricate usando RT4Viewer .....	57
Area visualizzazione di stato .....	8	Avviare RT4Viewer .....	57
Area di visualizzazione errore/allarme .....	9	Riproduzione delle immagini registrate scaricate .....	59
Pulsanti controllo registratore .....	9	Ricerca e riproduzione .....	60
Pulsanti controllo sistema .....	9	Controllo alterazione .....	61
Area di visualizzazione ora e data .....	10	Convertire il formato del file .....	62
Area di visualizzazione informazioni registratore .....	10	Funzionamento usando il browser web .....	63
Impostazioni relative al collegamento con il registratore .....	12	Configurare le impostazioni di rete .....	63
Configurare le impostazioni di rete .....	13	Configurare le impostazioni di rete del registratore .....	63
Configurare le impostazioni di rete di un PC .....	13	Configurare le impostazioni di rete di un PC .....	63
Monitoraggio immagini dal vivo .....	16	Visualizzare la finestra operativa .....	64
Passaggio dell'area di visualizzazione dell'immagine da uno schermo a 1 ad un multischermo .....	17	Finestra operativa .....	66
Controllare lo stato della telecamera .....	17	Area di visualizzazione immagine .....	66
Modifica temporanea del colore del testo visualizzato nell'area di visualizzazione dell'immagine .....	18	Pulsanti selezione dell'area .....	66
Controllo delle telecamere .....	18	Pulsanti selezione multischermo .....	66
Disconnessione del collegamento con la telecamera .....	18	Controllo accesso .....	66
Accesso al registratore .....	19	Lingual .....	66
Riproduzione delle immagini registrate sul registratore .....	20	Monitoraggio immagini dal vivo .....	67
Riprodurre immagini registrate dalla finestra con i risultati di ricerca visualizzata dopo la ricerca con i filtri di ricerca stabiliti. List Search Playback (Riproduzione ricerca elenco) .....	20	Passaggio dell'area di visualizzazione dell'immagine da uno schermo a 1 ad un multischermo .....	69
Riprodurre immagini registrate dalla finestra con i risultati di ricerca visualizzata dopo aver cercato secondo l'ora di avvio della registrazione (Time & Date Search Playback (Riproduzione ricerca ora e data)) .....	22	Modifica temporanea del colore del testo visualizzato nell'area di visualizzazione dell'immagine .....	69
Interrompere la riproduzione .....	23	Controllo delle telecamere .....	69
Pannello di controllo .....	25	Disconnessione del collegamento con la telecamera .....	70
Visualizzazione del pannello di controllo .....	25	Accesso al registratore .....	72
Chiudere il pannello di controllo .....	25	Riproduzione delle immagini registrate sul registratore .....	73
Salvare le immagini correntemente visualizzate sul PC .....	25	Riprodurre immagini registrate dall'elenco con i risultati dopo la ricerca con i filtri di ricerca stabiliti (List Search Playback (Riproduzione ricerca elenco)) .....	73
Catturare le immagini correntemente visualizzate .....	26	Riprodurre immagini registrate dalla finestra con i risultati di ricerca visualizzata dopo aver cercato secondo l'ora di avvio della registrazione (Time & Date Search Playback (Riproduzione ricerca ora e data)) .....	75
Azzerare l'audio .....	26	Operazioni durante la riproduzione .....	76
Visualizzazione delle immagini dalla telecamera su uno schermo pieno .....	26	Interrompere la riproduzione .....	77
Controllo delle telecamere .....	27	Download delle immagini registrate dal registratore .....	78
Operazioni durante la riproduzione .....	29	Lingual .....	80
Altre operazioni disponibili quando si visualizzano immagini dal vivo .....	30	Notifica per e-mail .....	81
Visualizzazione inquadratura .....	30	Notifica di allarme per e-mail .....	81
Visualizzazione in sequenza .....	32	Ricerca e risoluzione dei problemi .....	82
Visualizzazione preferita .....	33	Quando si usa un PC su cui è installato Windows XP Service Pack 2 (SP2) ..	86
Visualizzazione mappa .....	34		
Funzionamento registratore .....	35		
Configurazione delle impostazioni del sistema del registratore (Setup (Impostazione) – System Setup (Impostazione sistema)) .....	35		
Impostazione registrazione/evento (Setup (Impostazione) – Recording/Event Setup (Impostazione registrazione evento)) .....	36		
Impostazione comunicazione (Setup (Impostazione) – Communication Setup (Impostazione comunicazione)) .....	36		
Controllo di ciascun registro del registratore (Log (Registro)) .....	40		
Controllo delle informazioni di sistema e delle informazioni del disco del registratore (Information (Informazioni)) .....	41		
Avvio/arresto della registrazione manuale usando questo software (Manual Rec. Control (Controllo registrazione manuale)) .....	41		
Stabilire se attivare o disattivare l'uscita allarme dal terminale .....			

# Limitazione della responsabilità

---

QUESTA PUBBLICAZIONE È FORNITA "COSÌ COM'È" SENZA GARANZIE DI ALCUN TIPO, SIA ESPRESSE CHE IMPLICITE, COMPRESSE, MA NON LIMITATE A, GARANZIE IMPLICITE DI COMMERCIALIZZABILITÀ, IDONEITÀ PER UNO SCOPO PARTICOLARE O NON VIOLAZIONE DEL DIRITTO DELLA TERZA PARTE.

QUESTA PUBBLICAZIONE POTREBBE COMPRENDERE INACCURATEZZE TECNICHE O ERRORI TIPOGRAFICI. SONO AGGIUNTE MODIFICHE ALLA PRESENTE, IN QUALSIASI MOMENTO, PER IL MIGLIORAMENTO DI QUESTA PUBBLICAZIONE E/O DEL PRODOTTO/DEI PRODOTTI CORRISPONDENTE/I.

## Esclusione di responsabilità della garanzia

---

IN NESSUN CASO LA Panasonic Corporation SARÀ RESPONSABILE VERSO ALCUNA PARTE O ALCUNA PERSONA, AD ECCEZIONE DI CERTI PROGRAMMI OFFERTI DAL RIVENDITORE LOCALE PANASONIC, PER I CASI, COMPRESI MA NON LIMITATI A QUELLI CHE SEGUONO:

- (1) TUTTI I DANNI E LE PERDITE, INCLUSI, SENZA LIMITE, DIRETTI O INDIRETTI, SPECIALI, CONSEQUENZIALI O ESEMPLARI, CHE DERIVANO O SONO RELATIVI AL PRODOTTO;
- (2) LESIONI PERSONALI O ALTRI DANNI CAUSATI DA USO INAPPROPRIATO O FUNZIONAMENTO NEGLIGENTE DELL'UTENTE;
- (3) SMONTAGGIO NON AUTORIZZATO, RIPARAZIONI O MODIFICHE DEL PRODOTTO DA PARTE DELL'UTENTE;
- (4) TUTTI I PROBLEMI, DIFETTI CONSEQUENZIALI O PERDITE O DANNI, DERIVANTI DAL SISTEMA USATO IN COMBINAZIONE CON DISPOSITIVI DI TERZE PARTI.

# Prefazione

---

Il sistema Digital Disk Recorder WJ-RT416 è progettato per essere usato all'interno di un sistema di sorveglianza. Il registratore digitale a disco è un dispositivo di registrazione che usa un disco rigido per registrare immagini di telecamere di sorveglianza invece di usare videocassette in modo che le immagini registrate con sovrascritture ripetute non si deteriorino nella qualità.

Possono essere collegate fino a 16 telecamere direttamente a questo apparecchio ed è possibile registrare immagini con esse.

È anche possibile visualizzare immagini da telecamere multiple (multischermo) per visualizzare immagini da una telecamere all'altra in sequenza (visualizzazione in sequenza) e utilizzare telecamere collegate usando il registratore.

La configurazione delle impostazioni del registratore può essere eseguita usando il software di monitoraggio; il funzionamento del registratore può essere eseguito usando il software di monitoraggio ed un browser web.

I modelli che seguono sono descritti come "WJ-RT416" in queste istruzioni operative.

- WJ-RT416K: non vi è HDD incorporato
- WJ-RT416: HDD x1 incorporato
- WJ-RT416VK: DVD drive x1 incorporato, non vi è HDD incorporato
- WJ-RT416V: DVD drive x1 incorporato, HDD x1 incorporato

## Software di monitoraggio

Il software di monitoraggio è così composto.

### RT4Client

Le principali funzioni del software di monitoraggio possono essere utilizzate usando RT4Client. Per eliminare il software di monitoraggio, avviare prima RT4Client.

Quelle che seguono sono le funzioni di RT4Client.

- La visualizzazione delle immagini dal vivo dalle telecamere (visualizzazione normale, visualizzazione inquadratura, visualizzazione in sequenza)
- Controllo delle telecamere (impostazione, funzionamento)
- Riproduzione delle immagini registrate dal registratore
- Configurazione delle impostazioni del registratore
- Funzionamento del registratore
- Ricezione della notifica del verificarsi di un evento dal registratore e visualizzazione delle immagini registrate con la registrazione con allarme
- Download delle immagini registrate dal registratore
- Download dei dati dal registratore (registri, file lingua, dati impostazione, ecc.)
- Caricamento dei dati sul registratore (file lingua, firmware, dati impostazione, ecc.)
- Comunicazione remota

### RT4Viewer

Le immagini registrate scaricate sull'HDD del PC possono essere riprodotte usando RT4Viewer. RT4Viewer può avviarsi usando l'interfaccia di RT4Client.

Funzioni di RT4Viewer:

- Riproduzione delle immagini registrate scaricate
- Controllo alterazione dei dati
- Conversione file in formato Windows Media

## Browser web

Quelle che seguono sono le funzioni disponibili usando un browser web.

- Visualizzazione immagini dal vivo dalle telecamere
- Controllo delle telecamere (pan/inclinazione, zoom, messa a fuoco, spostamento della telecamera in posizione predefinita, ecc.)
- Riproduzione delle immagini registrate dal registratore
- Download delle immagini registrate dal registratore

## Info su queste istruzioni per il funzionamento

Sono presenti 2 serie di istruzioni per il funzionamento del WJ-RT416, come segue.

- Istruzioni operative di rete (PDF) (questo manuale)
- Guida all'installazione (manuale)

Queste "Istruzioni operative di rete" contengono le descrizioni sulla modalità di configurazione delle impostazioni necessarie ad usare il registratore e le descrizioni sulla modalità per usare il registratore usando un PC attraverso una rete (funzionamento del browser web o del software di monitoraggio).

Vedere la "Guida all'installazione" per le descrizioni su installazione/collegamento e le descrizioni della modalità di funzionamento del registratore usando i pulsanti sul pannello anteriore del registratore.

Adobe® Reader® è necessario per leggere le istruzioni operative (PDF) sul CD-ROM in dotazione. Se Adobe® Reader® non è installato sul PC, scaricare la versione più recente di Adobe® Reader® dal sito web Adobe e installarla.

Le illustrazioni dei menu di impostazione in questa guida all'installazione sono quelle per il modello NTSC.

## Requisiti di sistema del PC

Si consiglia di installare questo software di monitoraggio su un PC che risponda ai seguenti requisiti di sistema. Se si installa un PC che non risponde ai seguenti requisiti di sistema, questo potrebbe provocare problemi come imaging lento o impossibilità di uso del software.

SO	Microsoft® Windows® XP Professional SP2* Microsoft® Windows® XP Home Edition SP2* *: Testata e confermata la completa compatibilità con l'edizione inglese. La completa compatibilità con le edizioni in altre lingue non può essere garantita.
Computer	IBM PC/AT compatibili
CPU	Pentium® 4 3.0 GHz o superior
Memoria	512 MB o superiori
Memoria grafica	256 MB o superiori (indipendente)
Driver del monitor	Compatibile per sovrapposizione
Monitor	1 024 x 768 pixels o superiore, 24-bit True color o superiore
Interfaccia di rete	Deve essere installata la scheda di interfaccia di rete 10/100 Mbps
Plug-in	Microsoft® Windows Media™ Player 9 Series o successivi
Altri	DirectX 8.0a o successivi Drive CD-ROM: È necessario leggere le istruzioni operative e usare il software sul CD-ROM in dotazione. Adobe® Reader: è necessario leggere le istruzioni operative sul CD-ROM in dotazione.

---

### Note:

- Quando la memoria grafica è inferiore a 32 MB, il software di monitoraggio può accedere solo a quattro canali di telecamera contemporaneamente. (Quando la memoria grafica è inferiore a 64 MB, il software di monitoraggio può accedere solo a sei canali di telecamera contemporaneamente).
  - Quando il comando di sovrapposizione non è abilitato per il driver del monitor, il software di monitoraggio potrebbe non partire.
  - Il software di monitoraggio potrebbe non partire a seconda della versione del driver del monitor. In questo caso, aggiornare il driver del monitor all'ultima versione.
-

---

## **Marchi commerciali e marchi commerciali registrati**

- Adobe e Reader sono sia marchi commerciali che marchi commerciali registrati della Adobe Systems Incorporated negli Stati Uniti e in altre nazioni.
- Microsoft, Windows, Internet Explorer, Windows Media, Windows Media Player ActiveX e DirectX sono marchi commerciali o marchi commerciali registrati della Microsoft Corporation negli Stati Uniti e/o in altre nazioni.
- Intel e Pentium sono marchi commerciali di Intel Corporation.
- Altri nomi di aziende e prodotti contenuti in queste istruzioni operative possono essere marchi commerciali e marchi commerciali registrati dei loro rispettivi proprietari.
- DVD è un marchio commerciale della DVD Format/Logo Licensing Corporation.

## **Abbreviazioni**

Le abbreviazioni che seguono sono usate in queste istruzioni operative.

Microsoft® Windows® XP Professional SP2 e Microsoft® Windows® XP Home Edition SP2 sono descritti come Windows XP.

## **Licenza MPEG-4 Visual Patent Portfolio**

Questo prodotto è fornito di licenza MPEG-4 Visual Patent Portfolio per l'uso personale e non commerciale dell'utente per (i) codificazione video in conformità con MPEG-4 Visual Standard ("MPEG-4 Video") e/o (ii) decodificazione MPEG-4 Video già codificato da un utente impegnato in attività personale e non commerciale e/o ottenuto da un provider video con licenza della MPEG LA a fornire MPEG-4 Video. Nessuna licenza è garantita o deve essere considerata implicita per altri usi. Informazioni aggiuntive comprese quelle relative ad usi promozionali, interni e commerciali e licenza possono essere richieste alla MPEG LA, LLC.

Vedere <http://www.mpegla.com>.

# Funzionamento del software di monitoraggio

## Installazione

### Fase 1

Inserire il CD-ROM in dotazione nel drive CD-ROM del PC.

### Fase 2

Cliccare due volte sul file "Setup.exe" nel CD-ROM.

→ Il programma di installazione sarà lanciato e sarà visualizzato il wizard.

### Fase 3

Installare il software seguendo le istruzioni visualizzate sul monitor.

Selezionare la lingua di visualizzazione e il sistema della televisione per "Language Type" (Tipo lingua) nel processo di installazione.

Quando si avvia l'installazione dopo aver selezionato l'installazione standard, sarà creata una nuova cartella. (Il percorso della directory è "C:\Program Files\Panasonic\RT4 Monitoring Software".) Quando l'installazione è completata, il programma sarà aggiunto al menu "Start" (Avvio). Anche l'icona di scelta rapida sarà creata sul desktop.

---

### Importante:

Se si utilizza Windows® XP Professional o Home Edition SP2, potrebbe comparire la finestra "Windows Security Alert".

In questo caso, fare clic sul pulsante "Unblock" (Sblocca) sulla finestra visualizzata "Windows Security Alert".

Quando si preme il pulsante "Block" (Blocca) in modo accidentale, fare le seguenti operazioni.

1. Cliccare su [Security Center] (Centro sicurezza) in "Control Panel" (Pannello di controllo).
2. Cliccare su [Exceptions] (Eccezioni).
3. Controllare se la casella di spunta del software di monitoraggio è spuntata o meno.

Se la casella di spunta è spuntata, fare clic sul pulsante [OK].

Altre applicazioni e il livello di sicurezza potrebbero non essere interessati da queste operazioni.

Quando questo software è installato o avviato, l'utente otterrà dei privilegi "amministrativi".

---

## Disinstallazione del software di monitoraggio

### Fase 1

Aprire "Add or Remove Programs" (Aggiungi o rimuovi programmi) in "Control Panel" (Pannello di controllo).

→ Sarà visualizzata la finestra "Add or Remove Programs" (Aggiungi o rimuovi programmi).

### Fase 2

Selezionare "RT4 Monitoring Software" (Software di monitoraggio RT4) e poi fare clic sul pulsante [Change/Remove] (Cambia/rimuovi).

Il programma di disinstallazione sarà lanciato e sarà visualizzato il wizard.

# Avviare RT4Client

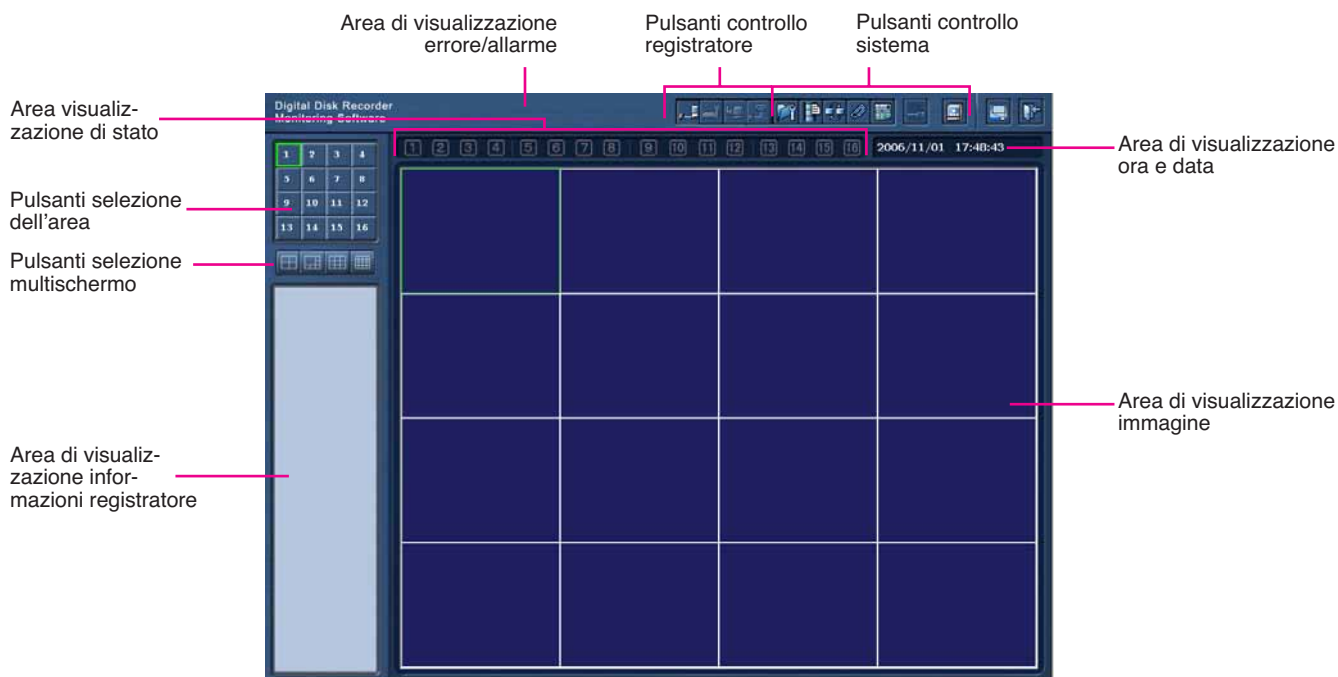
## Fase 1

Selezionare "RT4Client" dal menu "Start" (Avvio) ("Start" (Avvio) - "All Programs" (Tutti programmi) - "Panasonic" - "RT4 Monitoring Software" (Software di monitoraggio RT4) - "RT4Client") o fare doppio clic sull'icona di scelta rapida RT4Client sul desktop.

→ Il software di monitoraggio si avvia e sarà visualizzata la finestra operativa.

## Finestra operativa

Quando si avvia il software di monitoraggio, sarà visualizzata la finestra operativa.



### Area di visualizzazione immagine

Le immagini dal vivo dalle telecamere e le immagini registrate sul registratore saranno visualizzate in questa area. Il numero dell'area è assegnato come mostrato nell'illustrazione sotto.

L'area selezionata sarà visualizzata con una cornice rossa.

1	2	3	4
5	6	7	8
9	10	11	12
13	14	15	16

### Pulsanti selezione dell'area

L'area selezionata sarà visualizzata su uno schermo a 1. (☞ page 16)

### Pulsanti selezione multischermo

Fare clic sul pulsante di selezione multischermo desiderato. Il multischermo selezionato sarà visualizzato nell'area di visualizzazione dell'immagine.

### Area visualizzazione di stato

Le icone di stato saranno visualizzate per indicare lo stato di ciascuna area. Vedere pagina 17 per ulteriori informazioni sulle icone di stato.

## Area di visualizzazione errore/allarme

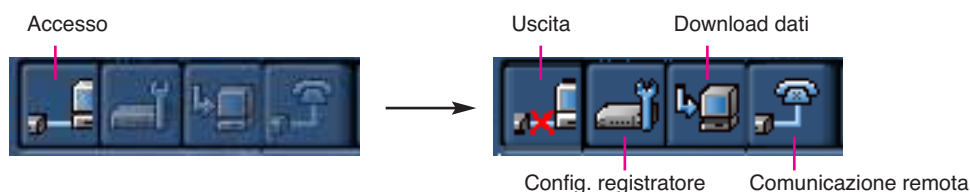


Lo stato del registratore correntemente attivo sarà visualizzato con le icone dello stato di errore e con l'icona dello stato di allarme.

Quando si clicca sull'icona [ALM], si reimposta l'allarme e scompare l'icona visualizzata.

Consultare le istruzioni operative del registratore per ulteriori informazioni sulla reimpostazione dell'allarme.

## Pulsanti controllo registratore



Accesso all'uscita dal registratore, funzionamento del registratore, download delle immagini registrate e comunicazione remota tra PC e registratore possono essere eseguiti usando questi pulsanti.

Alcune operazioni non possono essere eseguite se non si accede al registratore come "Manager" (Gestore).

Consultare la guida all'installazione per ulteriori informazioni sulle differenze di restrizione del funzionamento tra i livelli utente. Vedere pagina 19 per la modalità di accesso al registratore.

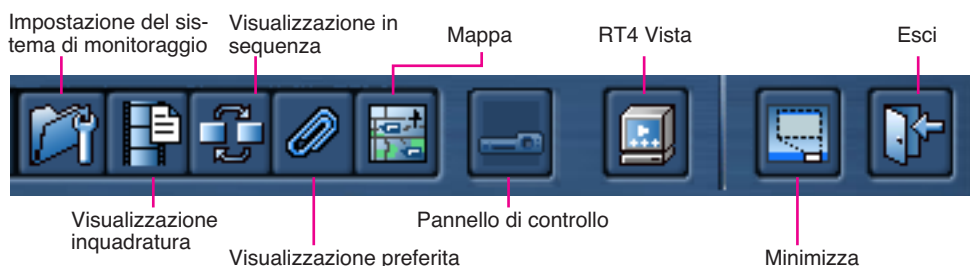
Quelle che seguono sono le funzioni disponibili usando i pulsanti di controllo del registratore.

- Accesso/uscita (☞ page 19)
- Configurazioni del registratore (☞ page 35)
- Download delle immagini registrate (☞ page 47)
- Comunicazione remota (avvio/fine) (☞ page 48)

## Pulsanti controllo sistema

L'avvio di ciascuna funzione del software di monitoraggio, la visualizzazione del menu di impostazione, ecc. possono essere eseguiti usando questi pulsanti.

Quelle che seguono sono le funzioni disponibili usando i pulsanti di controllo del sistema.



- Configurazione delle impostazioni del software di monitoraggio (☞ page 49)
- Visualizzazione inquadratura (funzione per visualizzare solo I-Frame di stream MPEG-4) (☞ pagina 30)
- Visualizzazione in sequenza (funzione per visualizzare immagini da una telecamera all'altra in sequenza con un intervallo impostato in anticipo) (☞ page 32)

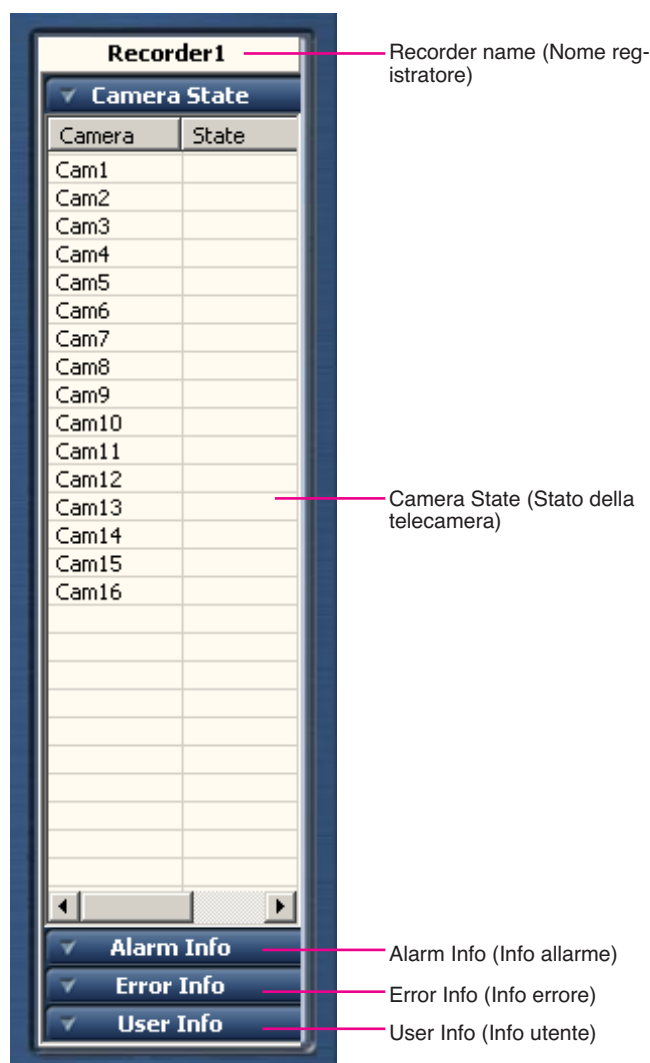
- Visualizzazione preferita (funzione per visualizzare le immagini dalla telecamera registrata come preferita in anticipo) (☞ page 33)
- Visualizzazione mappa (funzione per visualizzare immagini dalla telecamera facendo clic sull'icona della telecamera sulla mappa) (☞ page 34)
- Pannello di controllo (☞ page 25)
- RT4Viewer (☞ page 57)  
Il software visualizzatore (RT4Viewer) che può riprodurre immagini registrate scaricate sul PC si avvia
- Minimizza  
Questo software sarà minimizzato sulla system tray.
- Uscita dal software  
Questo software sarà chiuso.

## Area di visualizzazione ora e data

Saranno visualizzate ora e data del PC.

## Area di visualizzazione informazioni registratore

Quando si accede al registratore, saranno visualizzate le seguenti informazioni sul registratore. Le informazioni che riguardano una delle voci che seguono (ad eccezione del nome del registratore) saranno visualizzate contemporaneamente. Quando si fa clic sul titolo di cui si desiderano informazioni, saranno visualizzate le informazioni pertinenti.



### Recorder name (Nome registratore)

Il nome del registratore attualmente avviato sarà visualizzato.

### Camera State (Stato della telecamera)

Lo stato della telecamera collegata al registratore attualmente avviato sarà visualizzato.

- Telecamera (nome della telecamera)
- Stato (stato della telecamera)

**Blank (vuoto):** segnale assente

**Live (dal vivo):** il registratore non sta registrando o non è collegato ad una rete.

**Manual (manuale):** il registratore sta eseguendo la registrazione manuale.

**Timer:** il registratore sta eseguendo la registrazione con timer.

**Alarm (allarme):** il registratore sta eseguendo la registrazione con allarme.

**Monitor:** il registratore è su una rete.

**Manual + Monitor (manuale + monitor):**

il registratore sta eseguendo la registrazione manuale ed è anche su una rete.

**Timer + Monitor:** il registratore sta eseguendo la registrazione con timer ed è anche su una rete.

**Alarm + Monitor (allarme + monitor):**

il registratore sta eseguendo la registrazione con allarme ed è anche su una rete.

---

### **Alarm Info (Info allarme)**

Sarà visualizzata la cronologia del verificarsi degli allarmi (verificatisi dopo essere acceduti al registratore) del registratore a cui si è effettuato l'accesso.

Lo stile di visualizzazione è lo stesso del registro allarmi del registratore.

### **Error Info (Info errore)**

Sarà visualizzata la cronologia del verificarsi degli errori (verificatisi dopo essere acceduti al registratore) del registratore a cui si è effettuato l'accesso.

Lo stile di visualizzazione è lo stesso del registro errori del registratore.

### **User Info (Info utente)**

Saranno visualizzate le informazioni utente degli utenti che accedono al registratore.

- Indirizzo IP
- Tipo

**Monitor:** l'utente sta monitorando le immagini dal vivo.

**Control (controllo):** l'utente è acceduto al registratore usando il software di monitoraggio.

**Back-up:** l'utente sta scaricando immagini registrate dal registratore.

**Talk (parlato):** l'utente sta trasmettendo/ricevendo audio al/dal registratore.

**Frame (inquadratura):** l'utente visualizza immagini con la visualizzazione inquadratura.

**Netplay:** l'utente sta riproducendo immagini registrate dal registratore.

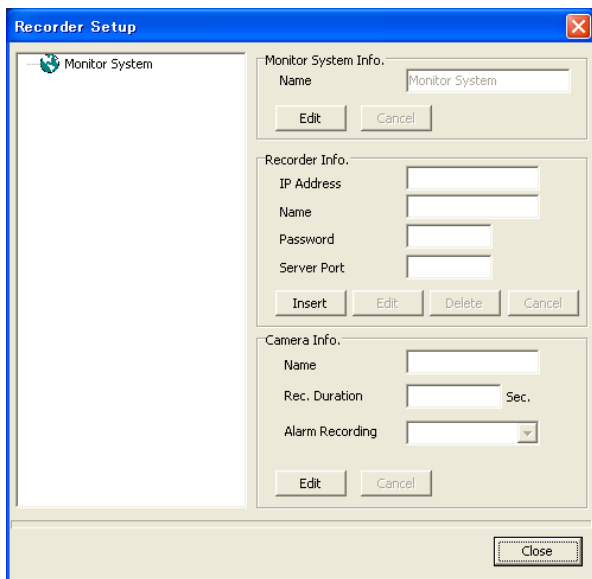
- Nome utente
- Ora di accesso

# Impostazioni relative al collegamento con il registratore

Prima di aprire la finestra operativa, configurare le impostazioni di rete tra il PC e il registratore.

## Screenshot 1

Fare clic sul pulsante [Monitor System Setup] (Impostazione sistema di monitoraggio).  
Sarà visualizzato il menu di pop-up.  
Selezionare "Recorder Setup" (Impostazione registratore) in "Monitor System Config" (Config. sistema di monitoraggio).  
Sarà visualizzata la finestra "Recorder Setup" (Impostazione registratore).



## Fase 1

Fare clic sul pulsante [Insert] (Inserisci) nella sezione "Recorder Info." (Info registratore) e poi registrare le informazioni registrate.

La password è arbitraria.

### Importante:

- Le funzioni utilizzabili del registratore variano secondo il livello utente. A seconda delle impostazioni del registratore, è possibile limitare gli utenti nel monitorare le immagini dalle telecamere, impostando la password del livello utente "Viewer" (Visualizzatore) o "Operator" (Operatore). Impostando la password del livello utente "Viewer" (Visualizzatore), è possibile limitare gli utenti nell'uso delle telecamere. (Gli utenti il cui livello è "Manager" (Gestore) possono configurare le impostazioni delle telecamere.)

La password predefinita è diversa secondo il livello utente come segue.

Manager1 (Gestore1): 12345678  
Operator1 (Operatore1): 123456  
Viewer1 (Visualizzatore1): 1234

- Per migliorare la sicurezza, cambiare la password prima di usare il registratore. Si consiglia di cambiare la password periodicamente. Vedere pagina 68 della guida all'installazione per la modalità di modifica della password.

### Note:

- L'impostazione predefinita di "Server Port" (Porta server) del registratore è "2 000" e di "IP Address" (Indirizzo IP) è "192.168.0.250".
- Per "Name" (Nome) possono essere inseriti fino a 12 caratteri.

## Fase 2

Fare clic sul pulsante [OK].

## Fase 3

Fare clic sul pulsante [CLOSE] (Chiudi).

### Nota:

Vedere la guida per l'installazione del registratore per ulteriori informazioni sul funzionamento della connessione tra registratore e PC.

# Configurare le impostazioni di rete

Con il seguente ambiente di rete, non è necessario configurare le impostazioni di rete. È possibile configurare le impostazioni o usare il registratore usando il software di monitoraggio dopo aver completato il collegamento.

Indirizzo IP: 192.168.0.2 - 192.168.0.249, 192.168.0.251 - 192.168.0.254

Maschera di subrete: 255.255.255.0

Indirizzo del gateway: 192.168.0.1

Quando le impostazioni di rete sono diverse da quelle suddette, configurare le impostazioni di rete del registratore e del PC.

## Configurare le impostazioni di rete del registratore

Usare i pulsanti sul pannello anteriore del registratore per conformare le impostazioni di rete all'ambiente di rete del PC.

Consultare la guida all'installazione per ulteriori informazioni sulle impostazioni di rete (la sezione "Configure the network settings [Network Setup]" (configurare le impostazioni di rete – impostazione di rete) nel capitolo "Configure the settings relating to communication with other devices [Communication Setup]" (configurare le impostazioni relative alla comunicazione con altri dispositivi - impostazione comunicazione) nelle descrizioni del "Setup Menu" (Menu impostazione)).

## Configurare le impostazioni di rete di un PC

Cambiare l'impostazione TCP/IP del PC per conformarla alle impostazioni del registratore.

È necessario impostare l'indirizzo IP del PC su "192.168.0.XX (un numero da 2 a 254 tranne 250)" per accedere al registratore.

### Screenshot 1

Iniziare subito dopo aver avviato il PC.



### Fase 1

Sulla barra degli strumenti, fare clic su "Start" (Avvio) e poi su "Control Panel" (Pannello di controllo).

---

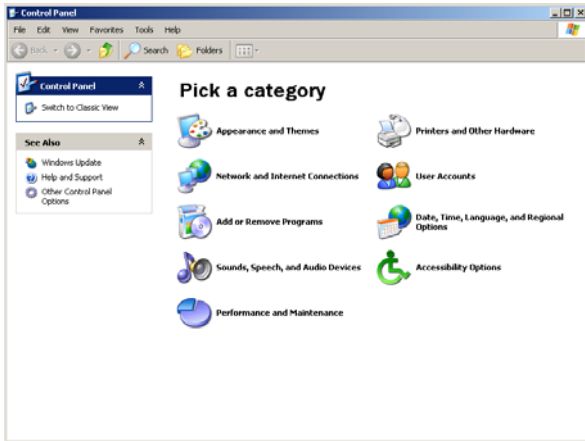
### Importante:

Accesso al PC come amministratore.

---

## Screenshot 2

Sarà visualizzato il pannello di controllo.

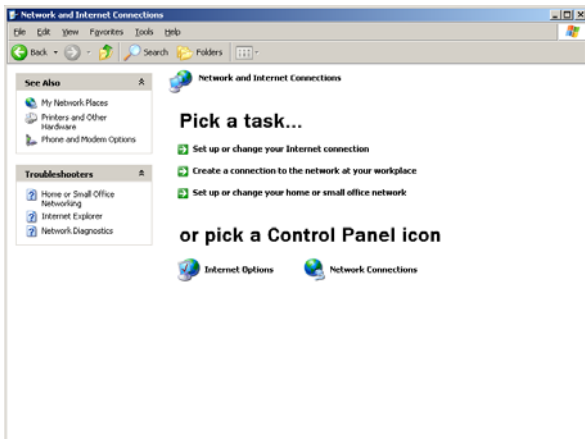


## Fase 2

Fare clic sull'icona "Network and Internet Connections" (Connessioni di rete e internet).

## Screenshot 3

Sarà visualizzata la finestra "Network and Internet Connections" (Connessioni di rete e internet).

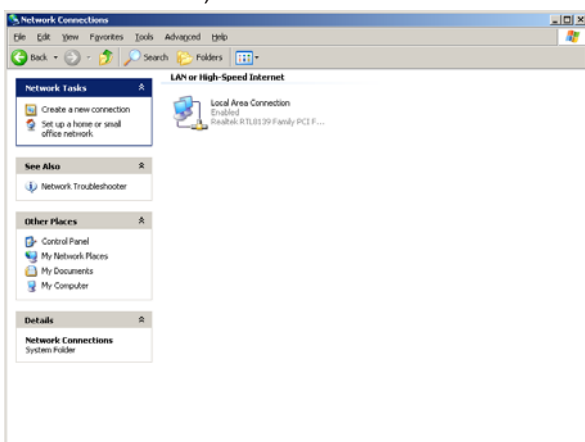


## Fase 3

Fare clic su "Network and Internet Connections" (Connessioni di rete e internet).

## Screenshot 4

Sarà visualizzata la finestra "Network Connections" (Connessioni di rete).

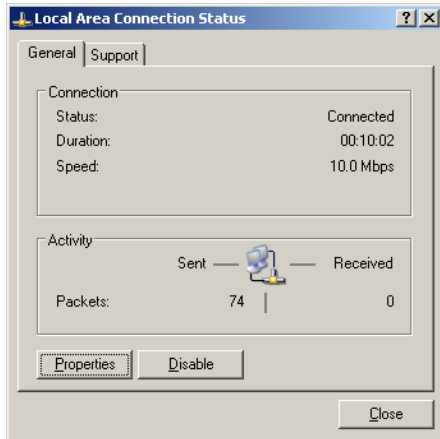


## Fase 4

Fare doppio clic su "Local Area Connection" (Connessione locale).

### Screenshot 5

Sarà visualizzata la finestra "Local Area Connection Status" (Stato connessione locale).

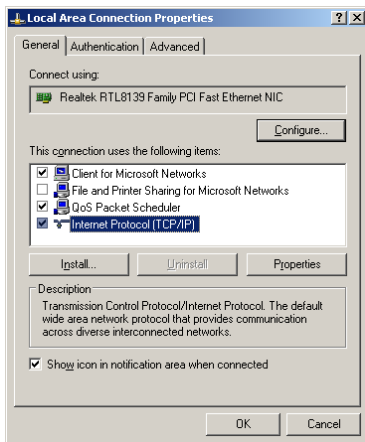


### Fase 5

Fare clic su "Properties" (Proprietà).

### Screenshot 6

Sarà visualizzata la finestra "Local Area Connection Properties" (Proprietà connessione locale).

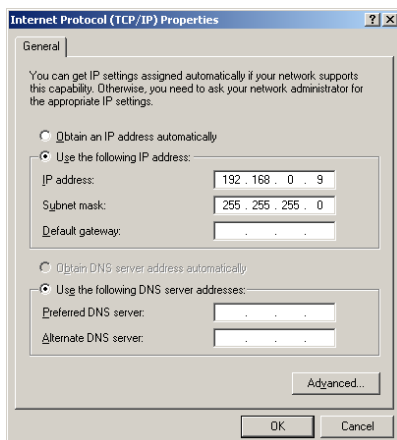


### Fase 6

Fare clic su "Internet Protocol (TCP/IP)" (Protocollo internet (TCP/IP)), e poi fare clic su "Properties" (Proprietà).

### Screenshot 7

Sarà visualizzata la finestra "Properties" (Proprietà) di "Internet Protocol (TCP/IP)" (Protocollo internet (TCP/IP)).



### Fase 7

Fare clic su "Use the following IP address" (Usa il seguente indirizzo IP) e inserire l'indirizzo IP e la maschera di subrete come segue;

- IP Address (Indirizzo IP): 192.168.0.9
- Subnet Mask (Maschera di subrete): 255.255.255.0

### Fase 8

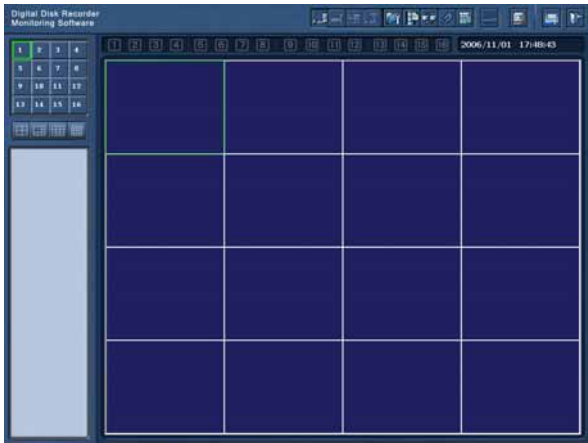
Fare clic sul pulsante "OK" e chiudere la finestra.

# Monitoraggio immagini dal vivo

È possibile visualizzare immagini dal vivo su uno schermo o un multischermo nell'area di visualizzazione immagini. Per monitorare immagini dal vivo dalle telecamere, selezionare per prima cosa la telecamera desiderata collegata al registratore.

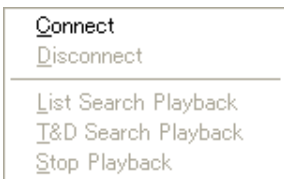
## Screenshot 1

Avviare il funzionamento quando viene visualizzata la finestra operativa.



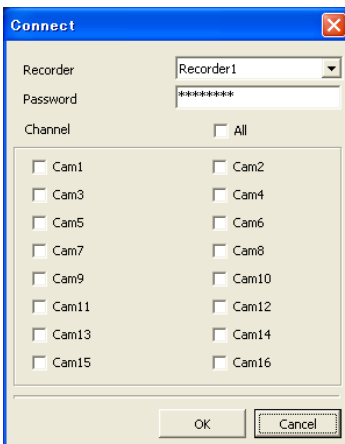
## Screenshot 2

Sarà visualizzato il menu di pop-up.



## Screenshot 3

Sarà visualizzata la finestra "Connect" (Connetti).



## Fase 1

Cliccare con il tasto destro sull'area vuota nell'area di visualizzazione dell'immagine.

## Fase 2

Selezionare "Connect" (Connetti).

## Fase 3

Selezionare il registratore a cui accedere e il canale desiderato della telecamera.

### Note:

- Solo i registratori registrati in anticipo possono essere selezionati nella finestra "Connect" (Connetti). Vedere pagina 12 per ulteriori informazioni.
- La password registrata al momento della registrazione del registratore sarà inserita automaticamente.
- Quando si visualizzano le immagini da 5 o più canali dello stesso registratore o quando si visualizzano immagini registrate in un'area su un multischermo, solo l'I-frame sarà visualizzata in tutte le aree su un multischermo e l'audio potrebbe non essere udito.

#### Fase 4

Cliccare sul pulsante [OK].

→ Sarà visualizzata la finestra con lo stato della connessione. Quando si stabilisce la connessione, le immagini dalla telecamera selezionata saranno visualizzate nell'area selezionata nell'area di visualizzazione dell'immagine.




## Passaggio dell'area di visualizzazione dell'immagine da uno schermo a 1 ad un multischermo

### Visualizzazione delle immagini su uno schermo a 1 nell'area di visualizzazione delle immagini

Fare clic sul pulsante di selezione dell'area desiderata.

→ L'area selezionata sarà visualizzata su uno schermo a 1 nell'area di visualizzazione dell'immagine. L'area di visualizzazione dell'immagine passerà ad uno schermo a 1 facendo clic su uno dei pulsanti di selezione dell'area quando viene visualizzato un multischermo nell'area di visualizzazione dell'immagine.


I pulsanti di selezione dell'area cambiano come segue per indicare lo stato corrente.


- (a)  : quest'area è visualizzata nell'area di visualizzazione dell'immagine e correntemente selezionata.
- (b)  : quest'area è visualizzata nell'area di visualizzazione dell'immagine e correntemente non selezionata.
- (c)  : quest'area non è visualizzata nell'area di visualizzazione dell'immagine o correntemente usata per la visualizzazione in sequenza.

### Visualizzazione delle immagini su un multischermo nell'area di visualizzazione delle immagini

Fare clic sul pulsante di selezione multischermo desiderato.

Æ Il multischermo selezionato sarà visualizzato nell'area di visualizzazione dell'immagine.

 (schermo a 4): ogni volta che viene premuto questo pulsante, l'area visualizzata cambia come segue.  
1 - 4 Æ 5 - 8 Æ 9 - 12 Æ 13 - 16 Æ 1 - 4 Æ ...


 (schermo a 6): ogni volta che viene premuto questo pulsante, l'area visualizzata cambia come segue.  
1 - 6 Æ 7 - 12 Æ 1 - 6 Æ 7 - 12...


 (schermo a 9): le aree 1-9 saranno visualizzate nell'area di visualizzazione delle immagini.


 (schermo a 16): le aree 1-16 saranno visualizzate nell'area di visualizzazione delle immagini.

## Controllare lo stato della telecamera


Lo stato della telecamera relativo all'area può essere controllato con l'icona visualizzata.

 (Nessuna icona): la visualizzazione delle immagini dal vivo o la riproduzione delle immagini registrate sono disponibili in quest'area.

 : Le immagini dal vivo dalla telecamera sono visualizzate in questa area. Quando questa icona lampeggia, le immagini della visualizzazione in sequenza sono visualizzate in quest'area.

 : Le immagini registrate sono riprodotte in quest'area.


 : La telecamera relativa a quest'area è nello stato di allarme.

 : È in corso il salvataggio delle immagini dal vivo o delle immagini registrate correntemente riprodotte. Quando questa icona lampeggia, le immagini sono in corso di registrazione attraverso la registrazione con allarme. Vedere pagina 49 e pagina 50 per ulteriori informazioni sulla registrazione con allarme.

## Modifica temporanea del colore del testo visualizzato nell'area di visualizzazione dell'immagine

Quando si fa clic sul testo visualizzato nell'area di visualizzazione dell'immagine, sarà visualizzato il menu di pop-up. Selezionare "White" (Bianco), "Magenta" (Magenta) o "Bright Green" (Verde brillante) per cambiare temporaneamente il colore del testo.

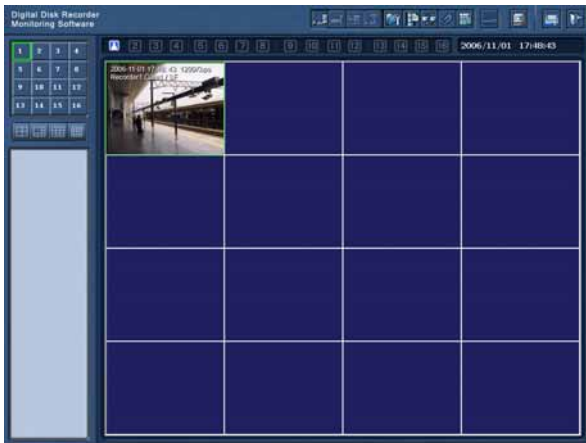
## Controllo delle telecamere

La telecamera da cui le immagini vengono visualizzate nell'area di visualizzazione delle immagini può essere controllata usando il pannello di controllo ( pagina 25). Quando si visualizzano immagini su uno schermo a 1 o su uno schermo a 4, è possibile anche avere pan/inclinazione della telecamera facendo clic sull'immagine visualizzata nell'area di visualizzazione dell'immagine. Vedere pagina 27 per ulteriori informazioni.

## Disconnessione del collegamento con la telecamera

### Screenshot 1

Avviare il funzionamento quando viene visualizzata la finestra operativa.

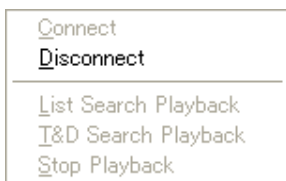


### Fase 1

Fare clic con il tasto destro sull'immagine visualizzata che deriva dalla telecamera da scollegare.

### Screenshot 2

Sarà visualizzato il menu di pop-up.



### Fase 2

Selezionare "Disconnect" (Disconnetti).  
→ La connessione con la telecamera selezionata sarà scollegata.

# Accesso al registratore

Per eseguire la riproduzione delle immagini registrate dal registratore, per il download, per il funzionamento del registratore (visualizzazione di ogni registro, funzionamento della registrazione manuale, controllo terminale uscita allarme), è necessario accedere al registratore come "Manager (Manager1 - Manager4)" (Gestore (Gestore1 - Gestore4)).

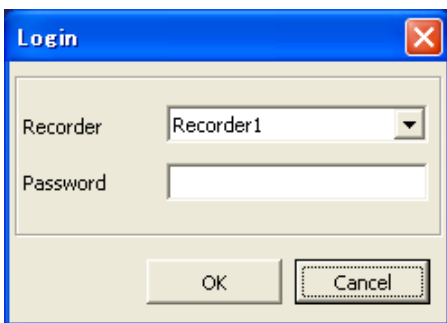
Per eseguire il funzionamento del registratore (configurazioni di impostazione, manutenzione) o usare la funzione di comunicazione remota, è necessario accedere come "Manager1" (Gestore).

Accedere al registratore come segue.

## Screenshot 1

Fare clic sul pulsante [Login] (Accesso).

→ Sarà visualizzata la finestra "Login" (Accesso).



## Importante:

A seconda delle impostazioni del firewall di Windows XPSP2, le informazioni del registratore possono a volte non essere visualizzate. Vedere pagina 7 per ulteriori informazioni.

## Fase 1

Selezionare il registratore desiderato e inserire la password del livello utente "Manager" (Gestore).

## Nota:

Solo i registratori registrati in anticipo possono essere selezionati nella finestra "Login" (Accesso). Vedere pagina 12 per ulteriori informazioni.

## Fase 2

Fare clic sul pulsante [OK].

→ Sarà visualizzata la finestra con lo stato della connessione. Quando viene stabilito il collegamento, le informazioni del registratore (page 10) saranno visualizzate sul lato sinistro della finestra operativa. Il pulsante [Login] (Accesso) nella finestra operativa diventa anche pulsante [Logout] (Uscita). Fare clic su questo pulsante per uscire dal registratore.

# Riproduzione delle immagini registrate sul registratore

Le immagini registrate possono essere riprodotte dalla finestra con i risultati di ricerca. È possibile cercare le immagini registrate da riprodurre designando filtri di ricerca multipli (ricerca elenco) o indicando l'ora e la data di avvio della registrazione (ricerca ora e data).

Per riprodurre le immagini registrate, accedere al registratore come "Manager" (Gestore). Vedere pagina 19 per la modalità di accesso al registratore.

---

## Importante:

È impossibile riprodurre immagini registrate che sono attualmente riprodotte o copiate sul registratore.

---

## Nota:

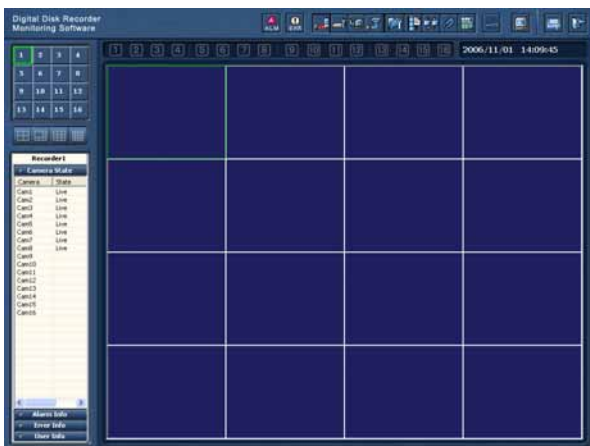
Quando si visualizzano le immagini da 5 o più canali dello stesso registratore o quando si visualizzano immagini registrate in un'area su un multischermo, solo l'I-frame sarà visualizzata su un multischermo (l'audio potrebbe non essere udito quando si visualizzano immagini dal vivo).

---

## Riprodurre immagini registrate dalla finestra con i risultati di ricerca visualizzata dopo la ricerca con i filtri di ricerca stabiliti. List Search Playback (Riproduzione ricerca elenco)

### Screenshot 1

Avviare il funzionamento quando viene visualizzata la finestra operativa.

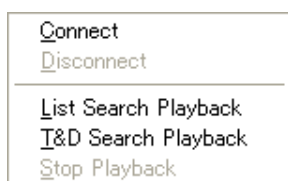


### Fase 1

Fare clic con il tasto destro sull'area vuota nell'area di visualizzazione dell'immagine.

### Screenshot 2

Sarà visualizzato il menu di pop-up.

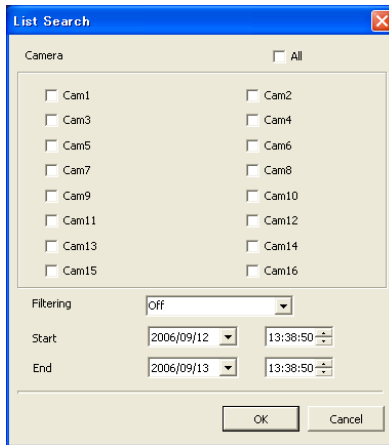


### Fase 2

Selezionare "List Search Playback" (Riproduzione ricerca elenco).

### Screenshot 3

Sarà visualizzata la finestra "List Search" (Ricerca elenco).



### Fase 3

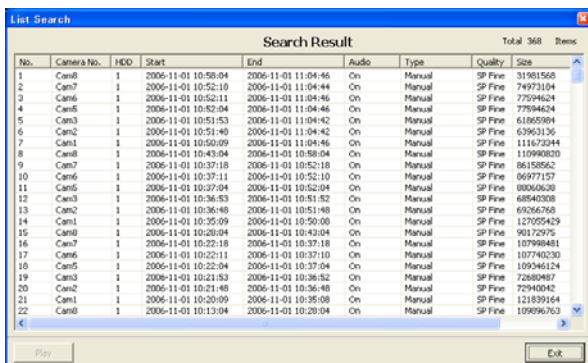
Impostare il filtro di ricerca desiderato.

### Telecamera

Controllare il pulsante radio del canale desiderato della telecamera da cercare.

### Screenshot 4

Sarà visualizzata la finestra con i risultati di ricerca.



### Filtering (Filtro)

- Off (disattivato): ricerca senza filtro
- Manual (manuale): ricerca solo immagini registrate con registrazione manuale
- Timer: ricerca solo immagini registrate con registrazione a timer
- Alarm (allarme): ricerca solo le immagini registrate con registrazione con allarme (innescato da un segnale al terminale, da VMD e da una ricezione di allarme con comando)
- Terminal (terminale): ricerca solo le immagini registrate con allarme innescato da un segnale al terminale
- VMD: ricerca solo immagini registrate con registrazione con allarme innescato da VMD
- Com: ricerca solo le immagini registrate con allarme innescato da una ricezione di allarme da comando

### Start/End (Avvio/Fine)

Indicare il periodo di tempo da cercare inserendo l'orario di inizio e fine e la data.

### Fase 4

Quando sono impostati i filtri di ricerca, fare clic sul pulsante [OK].

### Fase 5

Selezionare le immagini registrate desiderate da riprodurre.

### Nota:

È possibile selezionare risultati di ricerca multipli facendo clic su di essi premendo anche il tasto [Ctrl] sulla tastiera.

### Fase 6

Cliccare sul pulsante [Play] (Riproduzione).

→ La riproduzione delle immagini registrate selezionate si avvia nell'area selezionata nella fase 1.

Vedere pagina 29 per la modalità di esecuzione delle operazioni di riproduzione usando il pannello di controllo.

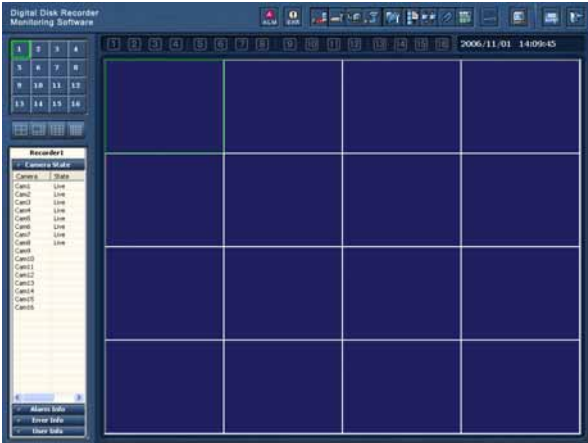
### Nota:

Le ultime 5 000 immagini registrate saranno visualizzate nella lista.

## Riprodurre immagini registrate dalla finestra con i risultati di ricerca visualizzata dopo aver cercato secondo l'ora di avvio della registrazione (Time & Date Search Playback (Riproduzione ricerca ora e data))

### Screenshot 1

Avviare il funzionamento quando viene visualizzata la finestra operativa.

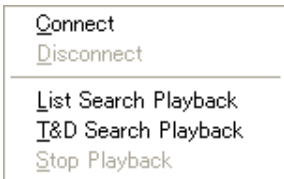


### Fase 1

Fare clic con il tasto destro sull'area vuota nell'area di visualizzazione dell'immagine.

### Screenshot 2

Sarà visualizzato il menu di pop-up.

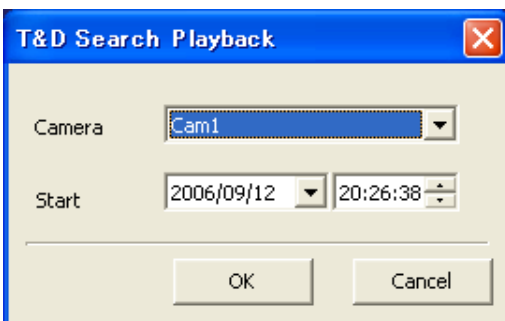


### Fase 2

Selezionare "T&D Search Playback" (Riproduzione ricerca ora e data).

### Screenshot 3

Sarà visualizzata la finestra "T&D Search Playback" (Riproduzione ricerca ora e data).



### Fase 3

Impostare le voci che seguono.

### Camera (Telecamera)

Selezionare la telecamera desiderata da cercare.

### Start (Avvio)

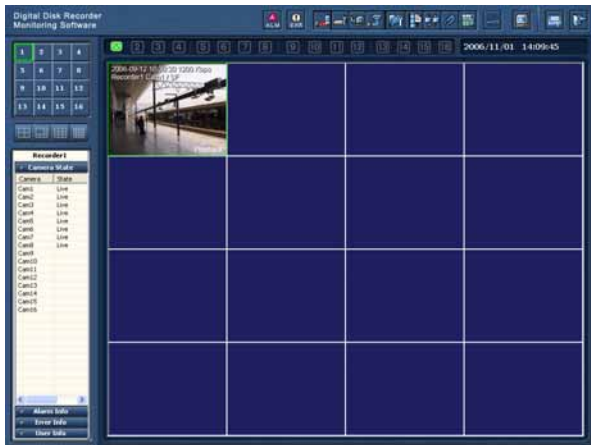
Inserire l'ora e la data di avvio per la ricerca.

### Fase 4

Quando si completano le impostazioni, fare clic sul pulsante [OK].

#### Screenshot 4

La riproduzione delle immagini registrate nell'ora e nella data designata si avvia nell'area selezionata nella fase 1.



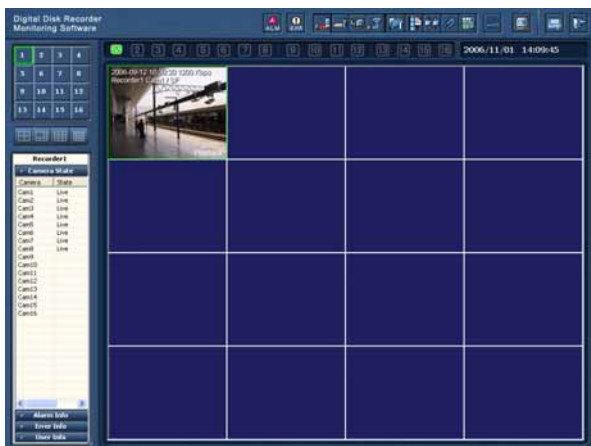
Le operazioni durante la riproduzione possono essere eseguite usando il pannello di controllo. Vedere pagina 29 per ulteriori informazioni.

### Interrompere la riproduzione

Quando la riproduzione si arresta, si scollega anche la connessione con il registratore.

#### Screenshot 1

Avviare il funzionamento quando viene visualizzata la finestra operativa.



#### Note:

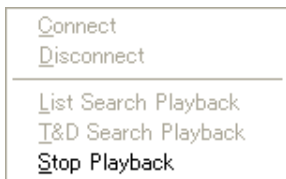
- Quando non si trovano immagini registrate nell'ora e nella data designate, la riproduzione si avvia dalla registrazione successiva.
- Quando non ci sono immagini registrate, la riproduzione non si avvia.

#### Fase 1

Fare clic con il tasto destro sull'area in cui sono riprodotte le immagini registrate.

## Screenshot 2

Sarà visualizzato il menu di pop-up.



## Fase 2

Selezionare "Stop Playback" (Interrompi riproduzione).

→ La riproduzione si arresta e la connessione con il registratore si scollega.

# Pannello di controllo

Il controllo della telecamera per pan/inclinazione, salvataggio di un'immagine, cattura di un'immagine e funzionamento del menu di impostazione della telecamera può essere eseguito usando il pannello di controllo. Anche il funzionamento durante la riproduzione delle immagini registrate può essere eseguito usando il pannello di controllo.

## Note:

Le operazioni che seguono possono essere eseguite sia quando si visualizzano immagini dal vivo che quando si riproducono immagini registrate.

- Salvataggio di un'immagine sul PC
- Cattura delle immagini dalla telecamera
- Azzerare l'audio
- Visualizzazione delle immagini dalla telecamera su uno schermo pieno

## Visualizzazione del pannello di controllo

Quando si fa clic sul pulsante [Control Panel] (Pannello di controllo), sarà visualizzato il pannello di controllo.

Quando si visualizza su uno schermo pieno, fare clic con il tasto destro sullo schermo e selezionare "Control Panel" (Pannello di controllo) dal menu di pop-up.



## Chiudere il pannello di controllo

Fare clic sul pulsante [x] in alto a destra nel pannello di controllo o fare clic in un punto qualsiasi fuori dall'area selezionata.

→ Il pannello di controllo si chiude.

## Salvare le immagini correntemente visualizzate sul PC

Fare clic sul pulsante [Real Time Save] (Salvataggio in tempo reale) .

→ L'immagine correntemente visualizzata sarà salvata.

Il pulsante [Real Time Save] (Salvataggio in tempo reale) cambia come segue per indicare lo stato corrente.

 : Il pulsante [Real Time Save] (Salvataggio in tempo reale) può essere usato.

 : Nel processo di salvataggio dell'immagine.

 : Il pulsante [Real Time Save] (Salvataggio in tempo reale) non può essere usato.

L'immagine salvata sarà memorizzata nella cartella "Mpeg" nella directory selezionata nella sezione "Choose Directory" (Scegli directory) nella finestra "Advanced Setup" (Impostazione avanzata).


La finestra "Advanced Setup" (Impostazione avanzata) può essere visualizzata selezionando "Advanced Setup" (Impostazione avanzata) nel menu di pop-up "Monitor System Config" (Config. sistema di monitoraggio) quando si preme il pulsante [Monitor System Setup] (Impostazione del sistema di monitoraggio).

---


**Note:**

- Quando la dimensione del file dell'immagine registrata è superiore a 500 MB, il file sarà diviso automaticamente in diversi file.
  - È impossibile salvare l'immagine mentre la riproduzione è interrotta o in pausa.
  - Quando il software avvia la registrazione dell'allarme durante il salvataggio di un file, il file salvato sarà cancellato automaticamente ed il file salvato sarà ripristinato dopo il completamento della registrazione dell'allarme.
  - A seconda dell'ora di avvio del salvataggio delle immagini, i primi secondi dell'immagine salvata potrebbero non essere riprodotti su RT4Viewer.
- 

## Catturare le immagini correntemente visualizzate

Quando si fa clic sul pulsante [Capture] (Cattura) , l'immagine correntemente visualizzata sarà catturata come fermo immagine e salvata.

Il pulsante [Capture] (Cattura) cambia come segue per indicare lo stato corrente.

 : Il pulsante [Capture] (Cattura) può essere usato.

 : Il pulsante [Capture] (Cattura) non può essere usato.

L'immagine catturata sarà memorizzata nella cartella "Picture" (Immagini) nella directory selezionata nella sezione "Choose Directory" (Scegli directory) dalla finestra "Advanced Setup" (Impostazione avanzata).

La finestra "Advanced Setup" (Impostazione avanzata) può essere visualizzata selezionando "Advanced Setup" (Impostazione avanzata) nel menu di pop-up quando si preme il pulsante "Monitor System Config" (Config. sistema di monitoraggio).

---

**Nota:**


È impossibile catturare l'immagine registrata quando la riproduzione si interrompe.

---

## Azzerare l'audio


Quando si preme il tasto [Mute] (Muto) , l'audio si azzerava.

Il pulsante [Mute] (Muto) cambia come segue per indicare lo stato corrente.

 : L'audio non è azzerato.

 : L'audio è azzerato.

## Visualizzazione delle immagini dalla telecamera su uno schermo pieno

Quando si preme il pulsante [Full Screen] (Schermo pieno) , le immagini correntemente visualizzate saranno visualizzate su uno schermo pieno. Quando si fa clic sul pulsante [Full Screen] (Schermo pieno) durante la visualizzazione delle immagini su uno schermo a 4, l'immagine sullo schermo a 4 si allarga per adattarsi allo schermo.

Quando si fa clic sul pulsante [Full Screen] (Schermo pieno) durante la visualizzazione delle immagini su uno schermo a 1 o su un multischermo tranne lo schermo a 4, l'area selezionata sarà visualizzata su 1 schermo e si allarga fino ad adattarsi sullo schermo.

Per tornare alla dimensione precedente, fare clic sul pulsante [Full Screen] (Schermo pieno) di nuovo o premere il tasto [Esc] (Uscita) sulla tastiera.

## Controllo delle telecamere

È possibile usare la telecamera mentre si visualizzano le immagini.

### Note:

Per controllare la telecamera, configurare le impostazioni come il tipo di comunicazione tra la telecamera e il registratore, il protocollo, ecc. Consultare la guida all'installazione del registratore per la modalità di configurazione delle impostazioni necessarie del registratore.

Consultare le istruzioni operative della telecamera per la modalità di configurazione delle impostazioni necessarie della telecamera.

A seconda dei modelli delle telecamere collegate, potrebbe non essere possibile controllare la telecamera o alcune funzioni potrebbero non essere disponibili.

## Funzionamento pan/inclinazione, zoom, messa a fuoco, posizione preimpostata

Fare clic sui pulsanti sul lato destro del pannello di controllo per controllare la telecamera.



Pan/inclinazione:	sposta la telecamera in senso orizzontale (◀▶)/verticale (▼▲)
Zoom:	zoom dentro/fuori delle immagini (+: TELE, -: PANORAMICO)
Messa a fuoco:	regolazione della messa a fuoco (+: LONTANO, -: VICINO)
AF:	regolazione automatica della messa a fuoco
Posizione preimpostata:	sposta la telecamera verso la posizione preimpostata registrata in anticipo

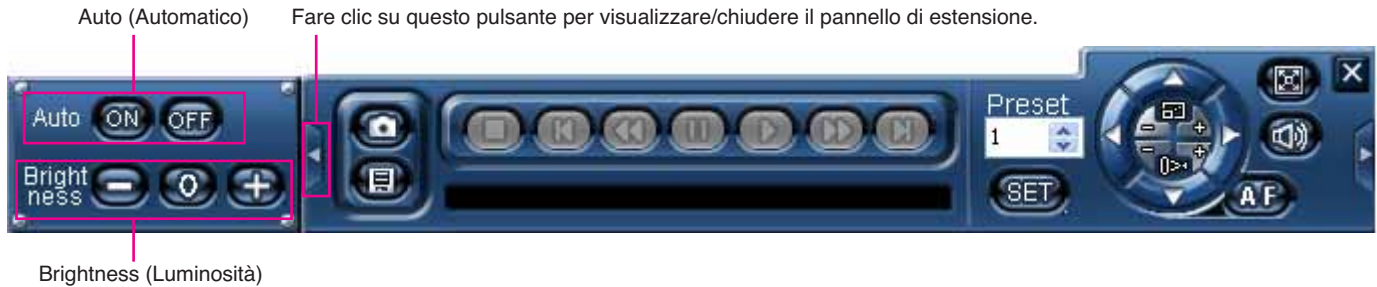
### Note:

- Quando è selezionato "Home" come "Preset position" (Posizione preimpostata), la telecamera si sposta nella posizione home (solo quando si controlla la telecamera Panasonic). Consultare le istruzioni operative della telecamera per la modalità di configurazione delle relative impostazioni necessarie.
- È anche possibile avere pan/inclinazione della telecamera facendo clic sull'immagine visualizzata nell'area di visualizzazione dell'immagine (solo quando si visualizzano immagini dalla telecamera Panasonic su uno schermo a 1 o su uno schermo a 4). La macchina mette in posizione il punto cliccato come punto centrale dell'immagine.

## Luminosità, funzione automatica

Quando si fa clic sul pulsante [◀], il pannello di estensione con i pulsanti sarà visualizzato sul lato sinistro del pannello di controllo.

La luminosità e la funzione automatica possono essere azionate con questi pulsanti. Per chiudere il pannello di estensione visualizzato, fare clic di nuovo sul pulsante [◀].



Brightness (Luminosità): Regola l'iride delle lenti

Auto (Automatico): Sposta la telecamera con una funzione automatica impostata in anticipo

## Funzionamento del menu di impostazione della telecamera

Quando si fa clic sul pulsante [▶], il pannello di estensione con i pulsanti sarà visualizzato sul lato destro del pannello di controllo.

Il funzionamento del menu di impostazione della telecamera è disponibile con questi pulsanti. Per chiudere il pannello di estensione visualizzato e il menu di impostazione della telecamera, fare clic di nuovo sul pulsante [▶].

Fare clic su questo pulsante per visualizzare/chiedere il pannello di estensione. ESC (Uscita) SET (Imposta)



SET (Imposta): determina l'impostazione, fa passare al sottomenu

ESC (Uscita): permette di passare alla pagina parent

▼▲◀▶: Sposta il cursore, cambia il parametro

Reset (Reimposta): Visualizza il menu speciale (vedere le istruzioni operative della telecamera in uso per ulteriori informazioni sul menu speciale.)

All Reset (Reimposta tutto): reimposta le impostazioni del menu di impostazione della telecamera secondo quelle predefinite

## Operazioni durante la riproduzione

Le operazioni durante la riproduzione possono essere eseguite usando il pannello di controllo. Consultare pagina 25 per la modalità di visualizzazione del pannello di controllo.



Pulsante [Arresto]:

Pulsante [Registrazione precedente]:

Pulsante [Riproduzione al contrario veloce]:

Pulsante [Pausa]:

Pulsante [Riproduzione/riproduzione inquadratura dopo inquadratura]:

Pulsante [Riproduzione in avanti veloce]:

Pulsante [Registrazione successiva]:

Cursore punto riproduzione:

Cliccare su questo pulsante per interrompere la riproduzione.

È possibile selezionare la registrazione precedente facendo clic su questo pulsante quando sono stati selezionati risultati multipli sulla finestra con i risultati di ricerca.

La velocità di riproduzione al contrario veloce cambia alternativamente tra "2x" e "4x" ogni volta che si preme il pulsante di riproduzione al contrario veloce.

Fare clic su questo pulsante per mettere in pausa la riproduzione. Fare di nuovo clic su questo pulsante per interrompere la pausa e riprendere la riproduzione.

Fare clic su questo pulsante per avviare la riproduzione.

Quando questo pulsante è premuto durante la pausa, sarà visualizzata l'inquadratura successiva

La velocità di riproduzione in avanti veloce cambia nell'ordine che segue ogni volta che si fa clic sul pulsante di riproduzione veloce :  
1x → 2x → 4x → 1/4x → 1/2x → 1x → 2x ...

È possibile selezionare la registrazione successiva facendo clic su questo pulsante quando sono stati selezionati risultati multipli sulla finestra con i risultati di ricerca.

Il punto di riproduzione corrente sarà indicato dal puntatore. È possibile stabilire un punto di riproduzione facendo clic sul punto di riproduzione desiderato.

# Altre operazioni disponibili quando si visualizzano immagini dal vivo

Quando si visualizzano immagini dal vivo, sono disponibili le seguenti funzioni di visualizzazione.

- Visualizzazione inquadratura
- Visualizzazione in sequenza
- Visualizzazione preferita
- Visualizzazione mappa

Queste funzioni di visualizzazione possono essere avviate facendo clic sul relativo pulsante tra quelli di controllo del sistema.

## Visualizzazione inquadratura

Le immagini dal vivo della telecamera saranno visualizzate nella riproduzione delle inquadrature. L'intervallo di visualizzazione può essere impostato configurando "I Frame Interval" (Intervallo I Frame) in "Common Setup" (Impostazione comune) della finestra "Recording/Event Setup" (Impostazione registrazione/evento) (page 36). L'impostazione predefinita per "I Frame Interval" (Intervallo I Frame) è "4". (La visualizzazione delle inquadrature si succede con un intervallo di 4 secondi).

---

### Importante:

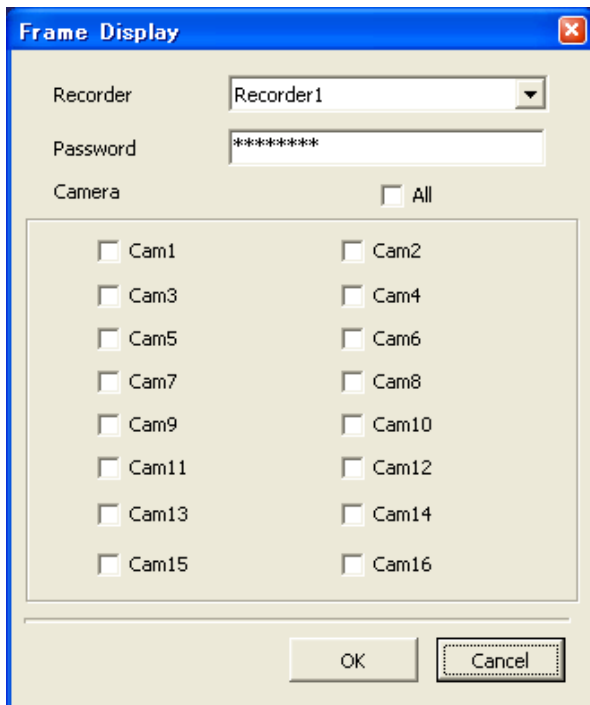
Quando il valore impostato per "I Frame Interval" (Intervallo I Frame) viene cambiato, quest'ultimo influenza anche la registrazione.

---

### Screenshot 1

Fare clic sul pulsante [Frame display] (Visualizzazione inquadratura).

→ Sarà visualizzata la finestra "Frame Display" (Visualizzazione inquadratura).



### Fase 1

Selezionare il registratore e le telecamere desiderati e poi fare clic sul pulsante [OK].

La password registrata al momento della registrazione del registratore sarà inserita automaticamente.

---

### Nota:

Solo i registratori registrati in anticipo possono essere selezionati nella finestra "Frame Display" (Visualizzazione inquadratura). Consultare pagina 12 per ulteriori informazioni.

---

## Screenshot 2

Si avvia la visualizzazione inquadratura.



## Fase 2

Il numero delle aree nell'area di visualizzazione delle immagini cambia a seconda del numero delle telecamere selezionate.

Numero delle telecamere selezionate	Visualizzazione immagine
1	Schermo singolo
2 - 4	Schermo a 4
5 - 9	Schermo a 9
10 - 16	Schermo a 16

Quando si fa clic con il tasto destro sull'immagine visualizzata, compare il seguente menu di pop-up.

Stop Frame Display  
Full Screen  
Default Screen

- Stop Frame Display (Arresta visualizzazione inquadratura): arresta la visualizzazione inquadratura
- Full Screen (Schermo pieno): visualizza l'immagine selezionata su uno schermo pieno
- Default Screen (Schermo predefinito): ritorna al multischermo dalla visualizzazione schermo pieno.

## Fase 3

Per uscire dalla visualizzazione inquadratura, cliccare sul pulsante [x] in alto a destra nella finestra.

### Notes:

- Quando sono selezionate 5 telecamere, la visualizzazione inquadratura si avvia su uno schermo a 9 come mostrato nell'immagine di "Screenshot 2".
- Quando l'impostazione della risoluzione (Field/SIF) per le telecamere selezionate è impostata in modo diverso, la visualizzazione inquadratura funziona solo per le telecamere la cui risoluzione è la stessa del numero della telecamera più basso. Quando le telecamere selezionate e le relative impostazioni di risoluzione sono come nella tabella 1 che segue, "Cam 1" (Telecam. 1) e "Cam 4" (Telecam. 4) sono disponibili per la visualizzazione inquadratura poiché l'impostazione della risoluzione di "Cam 4" (Telecam. 4) è la stessa del numero più basso di "Cam 1" (Telecam. 1).

Numero telecamera	Risoluzione
Cam 1	Field
Cam 2	SIF
Cam 3	SIF
Cam 4	Field

## Visualizzazione in sequenza

Le immagini visualizzate dalle telecamere multiple saranno fatte passare automaticamente.

Per avviare la visualizzazione in sequenza, configurare le impostazioni relative alla visualizzazione in sequenza in anticipo. Vedere pagina 52 per la modalità di configurazione delle impostazioni relative alla visualizzazione in sequenza.

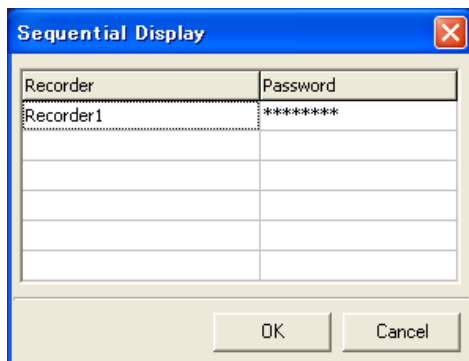
### Screenshot 1

Quando si fa clic sul pulsante [Sequential display] (Visualizzazione in sequenza), sarà visualizzato il menu di pop-up.

Normal Sequential Display
My Favorite Sequential Display

### Screenshot 2

Sarà visualizzata la finestra di inserimento della password.



### Fase 1

Selezionare "Normal Sequential Display" (Visualizzazione normale in sequenza) o "My Favorite Sequential Display" (Visualizzazione in sequenza preferita).

#### Importante:

Quando le immagini sono in corso di visualizzazione, scollegare tutte le connessioni.

Quando è necessario scollegare tutte le connessioni per continuare il funzionamento, sarà visualizzata la finestra con il messaggio.

Fare clic con il pulsante [OK] per scollegare tutte le connessioni per continuare il funzionamento.




### Fase 2

La password registrata al momento della registrazione del registratore sarà inserita automaticamente.

Cliccare il pulsante [OK].

→ Si avvia la visualizzazione in sequenza.

### Fase 3

Per interrompere la visualizzazione in sequenza, premere il tasto [Stop sequential display] (Interrompi visualizzazione in sequenza). Quando si avvia la visualizzazione in sequenza, il [Stop sequential display] (Interrompi visualizzazione in sequenza)  pulsante  diventa pulsante [Stop sequential display] (Interrompi visualizzazione in sequenza) .

#### Importante:

- Quando si avvia la registrazione con allarme durante la visualizzazione in sequenza, la visualizzazione in sequenza si arresta. La visualizzazione in sequenza si avvia quando la registrazione con allarme si interrompe.
- La visualizzazione in sequenza si arresta quando si verifica un errore nel collegamento tra registratore e PC.
- Altre funzioni, come visualizzazione inquadratura e cambiamento dell'area di visualizzazione dell'immagine, non sono disponibili durante la visualizzazione in sequenza.

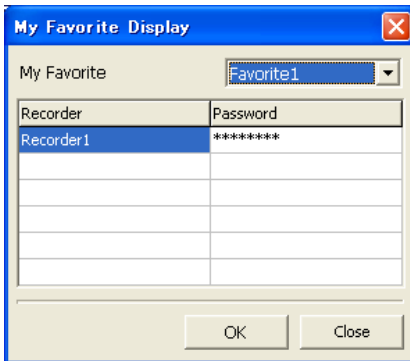
## Visualizzazione preferita

È possibile registrare un canale della telecamera come "preferito" e assegnarlo all'area desiderata. Vedere pagina 51 per la modalità di registrazione di un canale della telecamera come "preferito".

### Screenshot 1

Fare clic sul pulsante [My Favorite Display] (Visualizzazione preferita).

→ Sarà visualizzata la finestra "My Favorite Display" (Visualizzazione preferita).



### Fase 1

Selezionare il "preferito" desiderato e poi fare clic sul pulsante [OK].

La password registrata al momento della registrazione del registratore sarà inserita automaticamente.

→ Le immagini dal canale della telecamera registrato come "preferito" saranno visualizzate nell'area assegnata.

---

### Importante:

- Quando le immagini sono in corso di visualizzazione, scollegare tutte le connessioni. Fare clic con il pulsante [OK] per scollegare tutte le connessioni per continuare il funzionamento.
  - Quando la telecamera il cui canale è registrato come preferito non è collegata, le immagini potrebbero non essere visualizzate come configurato nella finestra "My Favorite Display Setup" (Impostazione visualizzazione preferita).
-

## Visualizzazione mappa

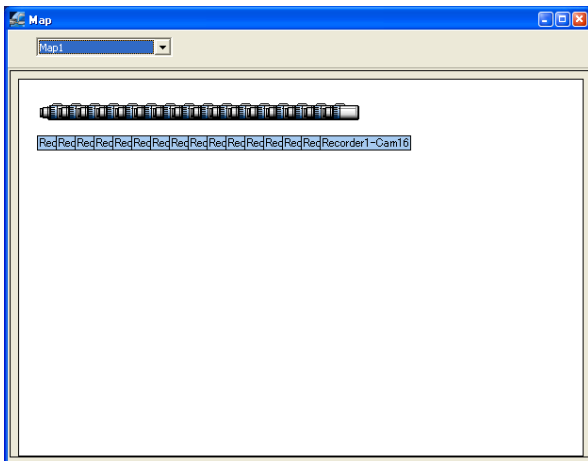
È possibile visualizzare il diagramma della sistemazione della posizione della telecamera (mappa). La connessione della telecamera può essere eseguita sulla mappa.

Configurare in anticipo le impostazioni relative alla visualizzazione della mappa (☞ page 53).

### Screenshot 1


Sarà visualizzata la finestra [Map] (Mappa).


→ Le icone della telecamera saranno visualizzate nella finestra "Map" (Mappa).




### Fase 1

Le icone della telecamera saranno visualizzate nella finestra "Map" (Mappa).


 indica la telecamera disponibile per il monitoraggio delle immagini dal vivo.

 indica la telecamera che non è disponibile per il monitoraggio delle immagini dal vivo. (Collegamento non presente)

Quando si fa clic su , sarà visualizzato il menu di pop-up. Quando si seleziona "Connect" (Connetti) dal menu di pop-up, sarà visualizzata la finestra di collegamento.

Inserire la password e poi fare clic sul pulsante [OK] .

→ Il collegamento con la telecamera selezionata sarà stabilito e sarà disponibile il monitoraggio delle immagini dal vivo.

Quando si fa clic su  e si seleziona "Disconnect" (Disconnetti) dal menu di pop-up visualizzato, il monitoraggio delle immagini dal vivo non è più disponibile.

Un'altra mappa può essere selezionata dal menu a discesa.

### Fase 2

Per uscire dalla visualizzazione della mappa, fare clic sul pulsante [x] in alto a destra nella finestra "Map" (Mappa).

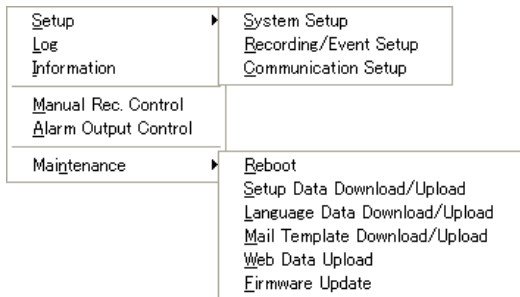
# Funzionamento registratore

Le operazioni che seguono per il registratore sono disponibili usando questo software.

- Configurazione delle impostazioni del registratore
- Controllo di ciascun registro del registratore
- Controllo delle informazioni di sistema e delle informazioni del disco del registratore
- Avvio/arresto della registrazione manuale usando questo software
- Stabilire se attivare o disattivare l'uscita allarme dal terminale AUDIO IN/ALARM OUT (Ingresso audio/uscita allarme) sul retro del registratore
- Riavvio del registratore
- Download/caricamento dei dati di impostazione dal/al registratore
- Download/caricamento dei dati della lingua dal/al registratore
- Aggiornamento del firmware del registratore

Per azionare il registratore, accedere prima al registratore. (☞ page 19)

Quando si fa clic sul pulsante [Recorder Config.] (Config. registratore), sarà visualizzato il menu di pop-up.



**Note:** Le operazioni disponibili differiscono a seconda dell'utente che ha eseguito l'accesso.

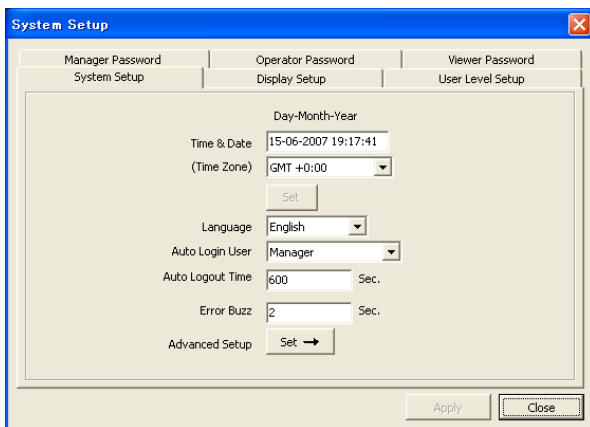
## Configurazione delle impostazioni del sistema del registratore (Setup (Impostazione) – System Setup (Impostazione sistema))

Configurare le impostazioni di base relative al sistema del registratore.

### Screenshot 1

Selezionare "System Setup" (Impostazione sistema) in "Setup" (Impostazioni) dal menu di pop-up.

→ Sarà visualizzata la finestra "System Setup" (Impostazione sistema).



### Fase 1

Le voci di impostazione nella finestra "System Setup" (Impostazione sistema) sono le stesse del menu impostazioni ("System Setup" (Impostazione sistema), "Display Setup" (Impostazione visualizzazione), "User Level Setup" (Impostazione livello utente), "Manager Password" (Password gestore), "Operator Password" (Password operatore) e "Viewer Password" (Password visualizzatore)) del registratore.

Vedere la guida all'installazione del registratore per ulteriori informazioni sulle voci dell'impostazione.

### Note:

- Il titolo della telecamera (fino a 10 caratteri alfanumerici) può essere impostato in "Display Setup" (Impostazione visualizzazione).
- Il titolo della telecamera deve essere nella lingua selezionata come "Language" (Lingua) in "System Setup" (Impostazione sistema).

### Fase 2

Quando si completano le impostazioni, cliccare sul pulsante [Apply] (Applica).

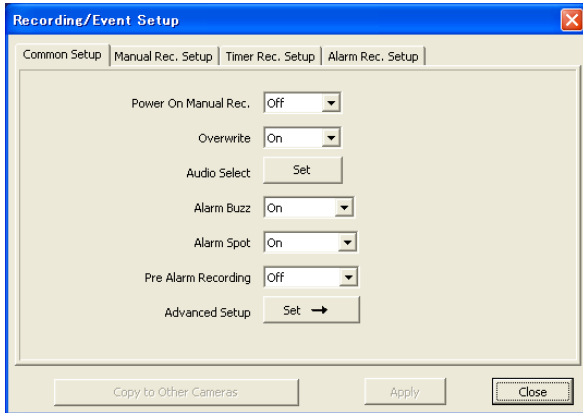
## Impostazione registrazione/evento (Setup (Impostazione) – Recording/Event Setup (Impostazione registrazione evento))

Configurare le impostazioni di base relative alle registrazioni e l'azione in caso di evento del registratore.

### Screenshot 1

Selezionare "Recording/Event Setup" (Impostazione registrazione/evento) in "Setup" (Impostazione) dal menu di pop-up.

→ Sarà visualizzata la finestra "Recording/Event Setup" (Impostazione registrazione/evento).



### Fase 1

Le voci dell'impostazione nella finestra "Recording/Event Setup" (Impostazione registrazione/evento) sono le stesse del menu impostazione ("Recording Setup" (Impostazione registrazione) e "Event Setup" (Impostazione evento)) del registratore. Vedere la guida all'installazione del registratore per ulteriori informazioni sulle voci dell'impostazione.

### Fase 2

Quando si completano le impostazioni, fare clic sul pulsante [Apply](Applica) .

### Note:

Per copiare ed applicare le impostazioni configurate a tutti i canali della telecamera, fare clic sul pulsante [Apply] (Applica) dopo aver fatto clic sul pulsante [Copy to all camera channels] (Copia su tutti i canali della telecamera). Le impostazioni da copiare variano secondo le impostazioni.

Vedere la guida all'installazione del registratore per altre informazioni.

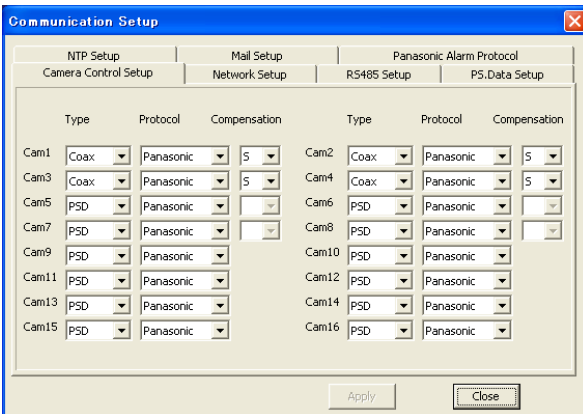
## Impostazione comunicazione (Setup (Impostazione) – Communication Setup (Impostazione comunicazione))

Configurare le impostazioni base di rete del registratore.

### Screenshot 1

Selezionare "Communication Setup" (Impostazione comunicazione) in "Setup" (Impostazioni) dal menu di pop-up. (☞ page 35).

→ Sarà visualizzata la finestra "Communication Setup" (Impostazione comunicazione).



### Fase 1

Le voci dell'impostazione tranne le impostazione del tab [NTP Setup] (Impostazione NTP) nella finestra "Communication Setup" (Impostazione comunicazione) sono le stesse del menu di impostazione ("Camera Control Setup" (Impostazione controllo della telecamera), "Network Setup" (Impostazioni di rete) e "RS485 Setup" (Impostazione RS485)) del registratore. Vedere la guida all'installazione del registratore per ulteriori informazioni sulle voci dell'impostazione.

Vedere quanto segue per la modalità di configurazione delle impostazioni nel tab [NTP Setup] (Impostazione NTP).

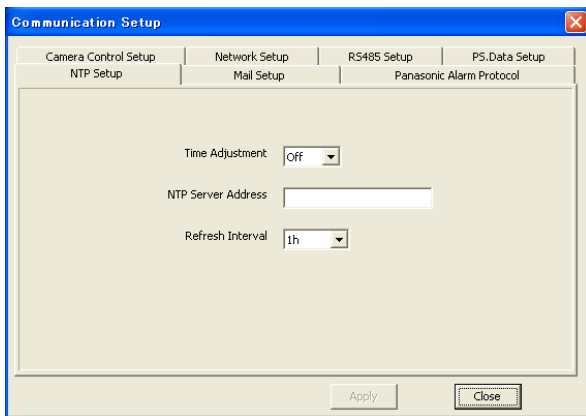
### Fase 2

Quando si completano le impostazioni, fare clic sul pulsante [Apply] (Applica).

### Note:

- L'impostazione di compensazione (perdita cavo) sarà ignorata quando si riceve un allarme dalle telecamere durante l'impostazione della comunicazione.
- Quando la compensazione non è impostata su "S", interrompere la registrazione prima di cambiare le impostazioni.

## Tab [NTP Setup] (Impostazione NTP)



### ■ Regolazione ora

Selezionare "On" (Attivo) o "Off" (Disattivato) per stabilire se regolare l'ora sincronizzando il server NTP.

**Predefinito:** off (disattivato)

### ■ Indirizzo server NTP

Inserire l'indirizzo del server NTP quando è selezionato "On" (Attivo) per "NTP Synchronization" (Sincronizzazione NTP).

Inserire fino a 128 caratteri alfanumerici (compresi trattini (-), punti (.) e trattini bassi (\_)).

### ■ Intervallo di aggiornamento

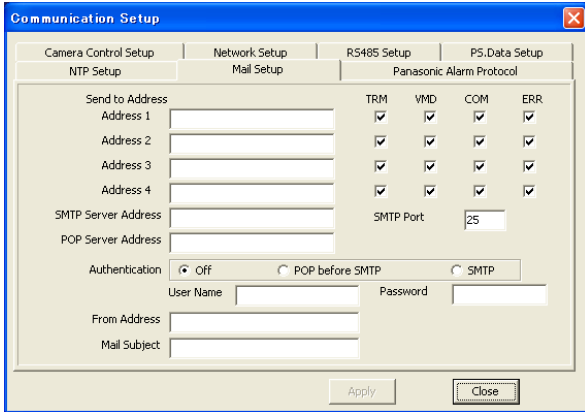
Selezionare una richiesta di intervallo di tempo per il server NTP tra quelli che seguono.

1h, 2h, 6h, 12h, 24h

**Predefinito:** 1h

## Tab [Mail Setup] (Impostazione e-mail)

Configurare le impostazioni da usare insieme alle funzioni di notifica di allarme e di notifica di report di allarme del registratore (istruzioni operative del registratore).



### ■ Invia ad indirizzo

Inserire l'indirizzo del destinatario della notifica di allarme e di notifica di report di allarme del registratore.

Inserire gli indirizzi dei destinatari per "Address1" (Indirizzo1) - "Address4" (Indirizzo4).

Inserire fino a 255 caratteri alfanumerici compresi trattini (-), punti (.), chiocciola (@) e trattini bassi (\_).

Possono essere registrate fino a 4 destinazioni.

Controllare il tipo di messaggio desiderato (TRM/VMD/COM/ERR) da inviare.

**TRM:** ingresso terminale

**VMD:** rilevamento video movimento

**COM:** ricezione allarme con comando

**ERR:** verificarsi di un errore

### ■ Indirizzo server SMTP

Inserire un indirizzo IP o un nome di server SMTP per inviare e-mail. Per inserire il nome di un server SMTP, è necessario selezionare "Manual" (Manuale) o "Auto" (Automatico) per "DNS".

Inserire fino a 128 caratteri alfanumerici compresi trattini (-) e punti (.).

### ■ Porta SMTP

Inserire un numero per la porta del server SMTP.

**Predefinito:** 25

---

#### Importante:

Non cambiare il numero della porta SMTP a meno che non si inviano mail usando la submission port (numero porta: 587).

---

### ■ Indirizzo server POP

Quando si seleziona "POP before SMTP" (POP prima di SMTP) per "Authentication" (Autenticazione), inserire l'indirizzo IP del server POP.

L'inserimento del server POP è possibile solo quando si seleziona "Manual" (Manuale) o "Auto" (Automatico) per "DNS".

Inserire fino a 128 caratteri alfanumerici (compresi trattini (-) e punti (.)).

### ■ Autenticazione

Selezionare un metodo di autenticazione per inviare mail tra i seguenti.

**Off (disattivato):** nessuna autenticazione.

**POP before SMTP (POP prima di SMTP):**

richiede l'autenticazione del server POP prima di inviare e-mail.

**SMTP:** richiede l'autenticazione del server SMTP prima di inviare e-mail.

**Predefinito:** Off (disattivato)

### ■ Nome utente

Inserire un nome utente (nome di accesso) per accedere al server.

Inserire fino a 32 caratteri alfanumerici e segni ad eccezione di (&) e spazio.

### ■ Password

Registrare una password per accedere al server.

Inserire fino a 32 caratteri alfanumerici e segni ad eccezione di (&) e spazio.

### ■ Indirizzo mittente

Inserire l'indirizzo del mittente. Gli indirizzi inseriti saranno visualizzati nella riga "From" (Da) (mittente). Inserire fino a 255 caratteri alfanumerici compresi trattini (-), punti (.), chiocciola (@) e trattini bassi (\_).

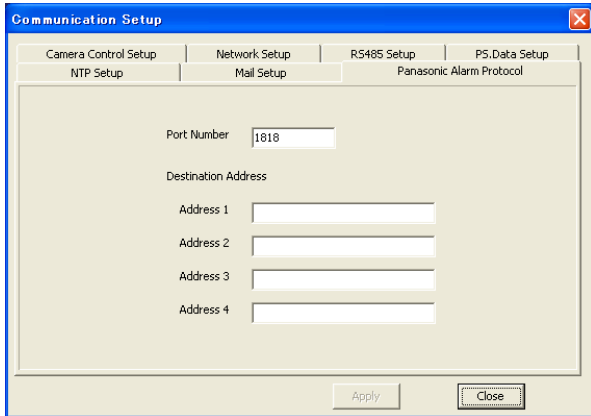
### ■ Oggetto e-mail

Inserire l'oggetto dell'e-mail.

Inserire fino a 50 caratteri.

## Tab [Panasonic Alarm Protocol] (Protocollo allarme Panasonic)

Configurare le impostazioni per inviare notifiche di informazioni su evento/errore al PC.



### ■ Numero porta

Inserire il numero della porta da usare per trasmettere un protocollo di allarme Panasonic al PC.

**Default (Predefinito):**1818

### ■ Indirizzo di destinazione

Inserire l'indirizzo del destinatario. Inserire l'indirizzo IP o il nome host per "Address1" (Indirizzo1) - "Address4" (Indirizzo4).

Inserire fino a 128 caratteri alfanumerici compresi trattini (-), punti (.) e trattini bassi (\_).

Possono essere registrate fino a 4 destinazioni.

## Controllo di ciascun registro del registratore (Log (Registro))

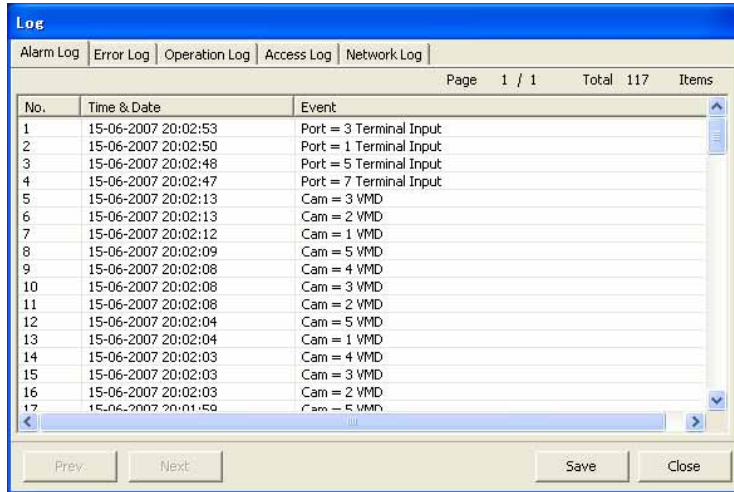
È possibile controllare registro allarmi, registro errori, registro operazioni, registro accessi e registro di rete del registratore. Il contenuto di ciascun registro è lo stesso del contenuto che può essere verificato su SETUP MENU (Menu impostazione) (Maintenance (Manutenzione)).

Vedere la guida all'installazione del registratore per altre informazioni.

È possibile anche salvare ciascun registro sul PC in formato CSV facendo clic sul pulsante [Save] (Salva).

Selezionare "Log" (Registro) dal menu di pop-up (☰ page 35).

→ Sarà visualizzata la finestra "Log" (Registro).



No.	Time & Date	Event
1	15-06-2007 20:02:53	Port = 3 Terminal Input
2	15-06-2007 20:02:50	Port = 1 Terminal Input
3	15-06-2007 20:02:48	Port = 5 Terminal Input
4	15-06-2007 20:02:47	Port = 7 Terminal Input
5	15-06-2007 20:02:13	Cam = 3 VMD
6	15-06-2007 20:02:13	Cam = 2 VMD
7	15-06-2007 20:02:12	Cam = 1 VMD
8	15-06-2007 20:02:09	Cam = 5 VMD
9	15-06-2007 20:02:08	Cam = 4 VMD
10	15-06-2007 20:02:08	Cam = 3 VMD
11	15-06-2007 20:02:08	Cam = 2 VMD
12	15-06-2007 20:02:04	Cam = 5 VMD
13	15-06-2007 20:02:04	Cam = 1 VMD
14	15-06-2007 20:02:03	Cam = 4 VMD
15	15-06-2007 20:02:03	Cam = 3 VMD
16	15-06-2007 20:02:03	Cam = 2 VMD
17	15-06-2007 20:01:59	Cam = 5 VMD

### Tab [Network log] (Registro rete)

È possibile controllare i registri con il verificarsi degli errori di rete (ora e data del verificarsi dell'errore di rete e dell'evento).

#### Nota:

Possono essere tenuti fino a 100 registri errori. Quando vengono memorizzati più di 100 registri eventi, i registri degli eventi più vecchi saranno sovrascritti da quelli più recenti. In questo caso, il registro più vecchio è il primo ad essere sovrascritto.

Le descrizioni dei registri di rete sono le seguenti.

SMTPPOP3ATTEST_ERR	Errore di autenticazione POP3
SMTPPOP3SVR_ERR	Impossibile trovare il server POP3
SMTPPOP3ADD_ERR	Impossibile risolvere l'indirizzo server POP3
SMTPATTEST_ERR	Errore di autenticazione SMTP
SMTPSVR_ERR	Impossibile trovare il server SMTP
SMTPSVRADD_ERR	Impossibile risolvere l'indirizzo server SMTP
SMTPOTHER	Altri errori per SMTP
DNSOTHER	Altri errori per DNS
NTPGETTIME_OK	Sincronizzazione con il server NTP completa
NTPSVRADD_ERR	Impossibile risolvere l'indirizzo server NTP
NTPSVRRES_ERR	Nessuna risposta dal server NTP
NTPOTHER	Altri errori per NTP
DHCPADDUPDATE_ERR	Errore aggiornamento indirizzo IP DHCP
DHCPADD_LOST	DHCP perso
DHCPOTHER	Altri errori per DHCP

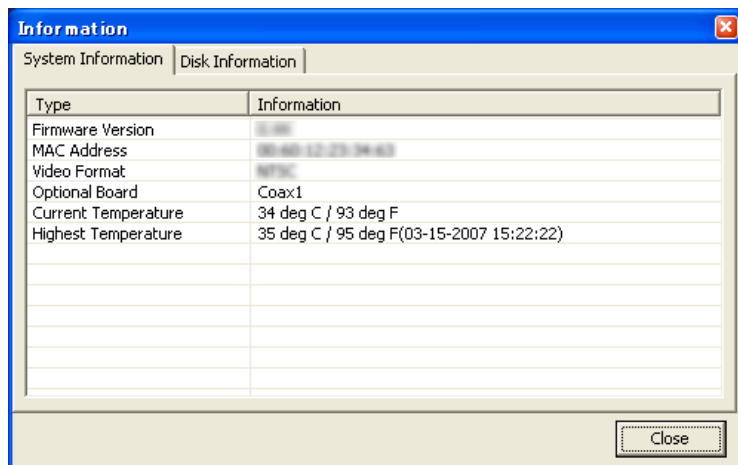
## Controllo delle informazioni di sistema e delle informazioni del disco del registratore (Information (Informazioni))

È possibile controllare le informazioni di sistema e le informazioni del disco del registratore.

Selezionare "Information" (Informazioni) dal menu di pop-up (☷ page 35).

→ Sarà visualizzata la finestra "Information" (Informazioni).

Controllare le informazioni desiderate in questa finestra.



## Avvio/arresto della registrazione manuale usando questo software (Manual Rec. Control (Controllo registrazione manuale))

È possibile avviare e interrompere la registrazione manuale usando questo software.

### Screenshot 1

Selezionare "Manual Rec. Control" (Controllo registrazione manuale) dal menu di pop-up (☷ page 35).

→ Sarà visualizzata la finestra "Manual Rec. Control" (Controllo registrazione manuale).



### Fase 1

Selezionare "On" (Attivo) o "Off" (Disattivato) per avviare o interrompere la registrazione manuale.

On (attivo): avvia la registrazione manuale usando questo software.

Off (disattivato): interrompe la registrazione manuale usando questo software.

### Fase 2

Fare clic sul tasto [Apply] (Applica).

→ L'operazione selezionata sarà completata.

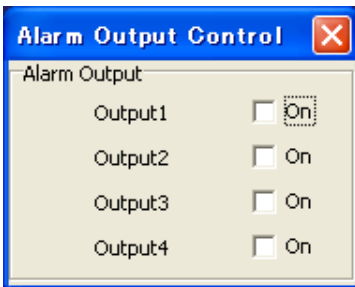
## Stabilire se attivare o disattivare l'uscita allarme dal terminale AUDIO IN/ALARM OUT (Ingresso audio/uscita allarme) sul retro del registratore (Alarm Output Control (Controllo uscita allarme))

È possibile stabilire se attivare o disattivare l'uscita allarme dal terminale AUDIO IN/ALARM OUT (ingresso audio/uscita allarme) sul retro del registratore.

### Screenshot 1

Selezionare "Alarm Output Control" (Controllo uscita allarme) dal menu di pop-up (☞ page 35).

→ Sarà visualizzata la finestra "Alarm Output Control" (Controllo uscita allarme).



### Fase 1

Spuntare la casella di spunta desiderata relativa al terminale da cui viene emesso il segnale di uscita dell'allarme.

Despuntare la casella di spunta per arrestare l'uscita del segnale di uscita dell'allarme.

### Fase 2

Per uscire dalla finestra "Alarm Output Control" (Controllo uscita allarme), fare clic sul pulsante [X] in alto a destra nella finestra.

## Riavvio del registratore (Maintenance (Manutenzione) – Reboot (Riavvio))

Selezionare "Reboot" (Riavvio) in "Maintenance" (Manutenzione) dal menu di pop-up (☞ page 35).

→ Sarà visualizzata la finestra di conferma.

Quando si fa clic sul pulsante [OK] nella finestra di conferma, compare la finestra di riconferma. Fare clic sul pulsante [OK] nella finestra di riconferma per riavviare il registratore. Collegare di nuovo il registratore dopo aver riavviato poiché la connessione tra registratore e PC sarà scollegata durante il processo di riavvio.

---

### Importante:

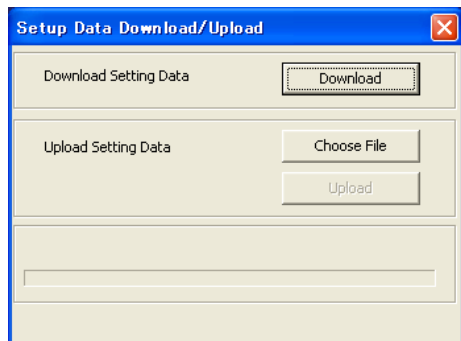
Prima di riavviare il registratore, assicurarsi che esso non stia eseguendo processi di registrazione, riproduzione e copia.

---

## Download/caricamento dei dati di impostazione dal/al registratore Setup Data Download/Upload (Download/caricamento dei dati di impostazione) (Maintenance (Manutenzione) – Setup Data Download/Upload (Download/caricamento dei dati di impostazione))

Selezionare "Setup Data Download/Upload" (Download/caricamento dei dati di impostazione) in "Maintenance" (Manutenzione) dal menu di pop-up (☞ page 35).

→ Sarà visualizzata la finestra "Setup Data Download/Upload" (Download/caricamento dei dati di impostazione).



### Download dei dati di impostazione

#### Fase 1

Fare clic sul pulsante [Download].

→ Sarà visualizzata la finestra "Save..." (Salvataggio in corso).

#### Fase 2

Indicare la directory in cui i dati di impostazione devono essere scaricati (nome predefinito: RT4Set.bin) e poi fare clic sul pulsante [Save] (Salva).

→ Si avvia il download dei dati di impostazione.

### Caricamento dei dati di impostazione

#### Fase 1

Fare clic sul pulsante [Choose File] (Scegli file) e poi selezionare i dati di impostazione da caricare.

#### Fase 2

Fare clic sul tasto [Upload] (Caricamento).

→ Si avvia il caricamento dei dati di impostazione.

---

#### Nota:

Le impostazioni nel tab [Network setup] (Impostazioni di rete) della finestra "Communication Setup" (Impostazione comunicazione) non saranno sovrascritte anche quando sono caricati i dati di impostazione.

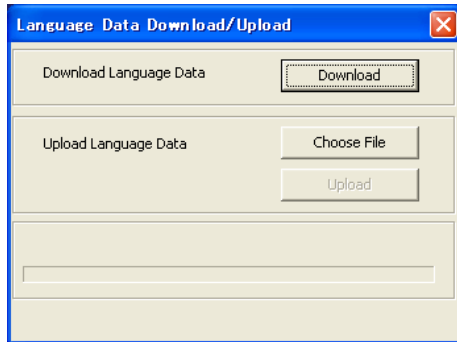
---

## Download/caricamento dei dati della lingua dal/al registratore dati lingua Download/caricamento (Maintenance (Manutenzione) – Language Data Download/Upload (Download/caricamento dei dati della lingua))

È possibile eseguire il download/caricamento dei dati della lingua personalizzata dal/al registratore. La lingua predefinita della impostazione personalizzata è l'inglese.

Selezionare "Language Data Download/Upload" (Download/caricamento dei dati della lingua) in "Maintenance" (Manutenzione) dal menu di pop-up (☰ page 35).

→ Sarà visualizzata la finestra "Language Data Download/Upload" (Download/caricamento dei dati della lingua).



### Download dei dati della lingua

#### Fase 1

Fare clic sul pulsante [Download].

#### Fase 2

Indicare la directory in cui i dati della lingua devono essere scaricati (nome predefinito: RT4Lang.txt) e poi fare clic sul pulsante [Save] (Salva).

→ Si avvia il download dei dati della lingua.

### Caricamento dei dati della lingua

Fare clic sul pulsante [Choose File] (Scegli file) e poi selezionare i dati della lingua da caricare.

#### Fase 1

Fare clic sul tasto [Upload](Caricamento).

→ Si avvia il caricamento dei dati della lingua.

---

#### Note:

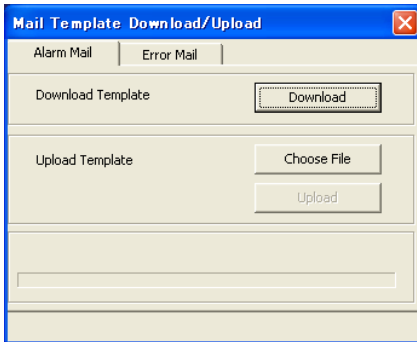
- I caratteri disponibili per la lingua personalizzata sono quelli che seguono. (Alcuni caratteri potrebbero non essere visualizzati.)
    - Latino di base, latino esteso A, cirillico.
  - A seconda del numero dei caratteri, il caricamento dei dati della lingua personalizzata potrebbe non riuscire.
  - Il codice dei caratteri di un file da caricare deve essere UTF-8.
  - Si consiglia di salvare i dati correnti con un back-up prima di caricare i dati della lingua poiché saranno sovrascritti quando sono caricati i dati della lingua.  
Si consiglia anche di salvarli prima di aggiornare il firmware poiché le impostazioni ritornano a quelle predefinite.
-

---

## Download/caricamento del modello e-mail (Maintenance (Manutenzione) - Mail Template Download/ Upload (Download/caricamento del modello e-mail))

È possibile eseguire il download/caricamento del modello dell'e-mail da usare come notifica del verificarsi di evento/errore. Selezionare "Mail Template Download/Upload" (Download/caricamento modello e-mail) in "Maintenance" (Manutenzione) dal menu di pop-up (☰ page 35).

→ Sarà visualizzata la finestra "Mail Template Download/Upload" (Download/caricamento modello e-mail).



### Download del modello dell'e-mail

Fare clic sul tab [Alarm Mail] (E-mail allarme) o sul tab [Error Mail] (E-mail errore).

Fare clic sul pulsante [Download] e fare clic sul pulsante [Save] (Salva) dopo aver stabilito la cartella di destinazione.

→ Si avvia il download del modello dell'e-mail.

### Caricamento del modello dell'e-mail

Fare clic sul tab [Alarm Mail] (E-mail allarme) o sul tab [Error Mail] (E-mail errore).

Fare clic sul pulsante [Choose File] (Scegli file) e selezionare il modello da caricare.

Poi, fare clic sul pulsante [Upload] (Caricamento).

→ Si avvia il caricamento del modello dell'e-mail.

---

### Note:

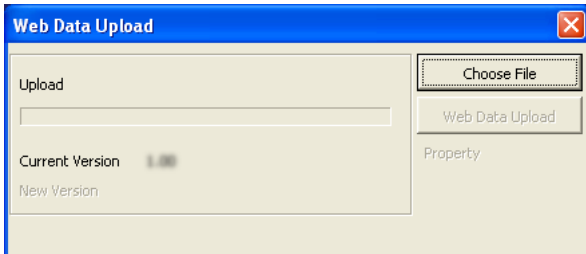
- Vedere pagina 81 per la modalità di modifica del contenuto dell'e-mail.
  - Si consiglia di scaricare e salvare il file originale con un back-up prima di caricare il modello poiché esso sarà sovrascritto quando viene caricato il modello.  
Si consiglia anche di scaricarlo e salvarlo prima di aggiornare il firmware poiché le impostazioni ritornano a quelle predefinite.
-

## Caricamento dei dati web al registratore

Per caricare i dati web da usare quando si accede al registratore usando un browser web, fare quanto segue. Selezionare "Web Data Upload" (Caricamento dei dati web) in "Maintenance" (Manutenzione) dal menu di pop-up (☰ page 35).

Sarà visualizzata la finestra che segue.

### Screenshot 1



#### Fase 1

Fare clic sul pulsante [Choose File] (Scegli file) e poi selezionare i dati web da caricare.

→ Saranno visualizzate le informazioni sul file (la dimensione del file e l'ora e la data dell'aggiornamento) e la versione.

#### Fase 2

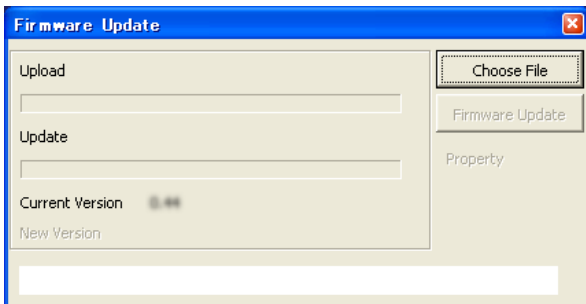
Fare clic sul tasto [Web Data Upload] (Caricamento dei dati web).

→ Si avvia il caricamento dei dati web.

## Aggiornamento firmware del registratore (Maintenance (Manutenzione) – Firmware Update (Aggiornamento firmware))

Selezionare "Firmware Update" (Aggiornamento firmware) in "Maintenance" (Manutenzione) dal menu di pop-up (☰ page 35).

### Screenshot 1



#### Fase 1

Fare clic sul pulsante [Choose File] (Scegli file) e poi selezionare il file di aggiornamento.

→ Saranno visualizzate e informazioni sul file (la dimensione del file e l'ora e la data dell'aggiornamento) e la versione.

#### Fase 2

Fare clic sul tasto [Firmware Update] (Aggiornamento firmware).

→ Si avvia l'aggiornamento del firmware.

Per validare l'aggiornamento del firmware, riavviare il registratore.

---

#### Importante:

Prima di riavviare il registratore, assicurarsi che esso non stia eseguendo processi di registrazione, riproduzione e copia.

---

## Download delle immagini registrate dal registratore

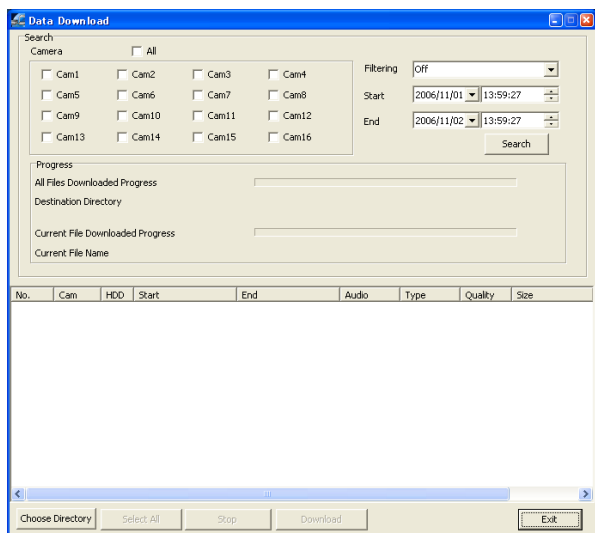
È possibile cercare le immagini registrate desiderate da scaricare indicando i canali della telecamera, il tipo di registrazione e l'ora di avvio e quella di fine della registrazione.

### Screenshot 1

Fare clic sul tasto [Data Download] (Download dati).

(page 9)

→ Sarà visualizzata la finestra "Data Download" (Download dati) .



### Fase 1

Impostare i seguenti filtri di ricerca

Camera (telecamera): selezionare i canali della telecamera.  
Per selezionare tutti i canali della telecamera, spuntare la casella "All" (Tutti).

Filtering (Filtro): Selezionare il tipo di registrazione.

- Off(disattivato): ricerca senza filtro
- Manual: ricerca solo immagini registrate con registrazione manuale
- Timer: ricerca solo immagini registrate con registrazione a timer
- Alarm: ricerca solo le immagini registrate con registrazione con allarme (innescato da un segnale al terminale, da VMD e da una ricezione di allarme con comando)
- Terminal: ricerca solo le immagini registrate con allarme innescato da un segnale al terminale
- VMD: ricerca solo immagini registrate con registrazione con allarme innescato da VMD
- Com: ricerca solo le immagini registrate con allarme innescato da una ricezione di allarme da comando

Start (Avvio): inserire l'ora e la data di inizio della registrazione.

End (Fine): inserire l'ora e la data di fine della registrazione.

### Fase 2

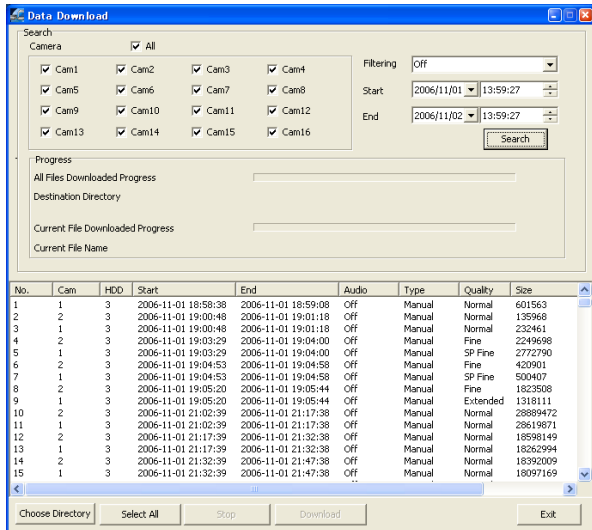
Fare clic sul tasto [Search] (Ricerca).

#### Nota:

Le ultime 5 000 immagini registrate saranno visualizzate in forma di elenco.

## Screenshot 2

L'elenco dei risultati sarà visualizzato nella finestra "Data Download" (Download dati).



### Fase 3

Fare clic sul pulsante [Choose Directory] (Scegli directory) e poi indicare la directory in cui le immagini registrate saranno scaricate.

### Fase 4

Selezionare le immagini registrate desiderate dall'elenco con i risultati. Per selezionare tutte le immagini registrate elencate, fare clic sul pulsante [Select All] (Seleziona tutti).

### Nota:

È possibile selezionare risultati di ricerca multipli facendo clic su di essi premendo anche il tasto [Ctrl] sulla tastiera.

### Fase 5

Fare clic sul pulsante [Download].  
→ Il download ha inizio.

### Fase 6

Per chiudere la finestra "Data Download" (Download dati), fare clic sul pulsante [Exit] (Esci).

### Importante:




- Il nome del file delle immagini registrate da scaricare non può essere modificato.
- È impossibile scaricare immagini registrate correntemente riprodotte o copiate sul registratore o che vengono al momento riprodotte usando il software.

## Comunicazione remota

È possibile comunicare con il registratore di accesso usando l'audio. Per comunicare usando l'audio, collegare un altoparlante ed un microfono sia al registratore che al PC.

Fare clic sul tasto [Remote Talk] (Comunicazione remota).

→ Si avvia la comunicazione remota.

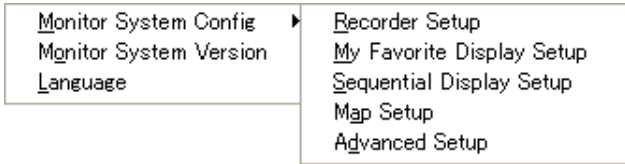
Quando si avvia la comunicazione remota, il [Remote Talk] (Comunicazione remota) pulsante  diventa [Stop Remote Talk] (Interrompi comunicazione remota) pulsante . Per interrompere la comunicazione remota, fare clic sul [Stop Remote Talk] (Interrompi comunicazione remota) pulsante .

### Importante:

- Il livello del volume della comunicazione remota può essere regolato dal pannello di controllo "Sound and Audio Device" (Dispositivo audio e suono) di Windows.
- Quando si avvia la comunicazione remota durante la riproduzione delle immagini registrate sul PC, l'audio della comunicazione remota e della riproduzione potrebbe essere udito contemporaneamente. Quando si azzerà l'audio usando il tasto [Mute] (Muto), solo l'audio della riproduzione sarà azzerato. (☞ page 26)

# Configurare le impostazioni del software di monitoraggio (Monitor System Config (Configurazione sistema di monitoraggio))

Quando si fa clic sul pulsante [Monitor System Setup] (Impostazione sistema di monitoraggio), sarà visualizzato il menu di pop-up.



## Impostazione registratore (Monitor System Config (Configurazione sistema di monitoraggio) – Recorder Setup (Impostazione registratore))

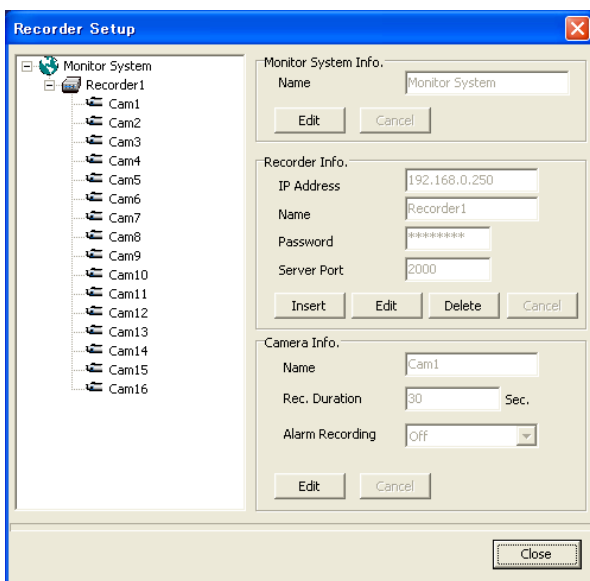
Le operazioni che seguono possono essere eseguite nella finestra "Recorder Setup" (Impostazione registratore).

- Registrazione del registratore da eseguire usando questo software
- Modifica delle informazioni del registratore
- Modifica delle informazioni della telecamera

### Screenshot 1

Selezionare "Recorder Setup" (Impostazione registratore) in "Monitor System Config" (Configurazione sistema di monitoraggio) dal menu di pop-up.

→ Sarà visualizzata la finestra "Recorder Setup" (Impostazione registratore).



### Fase 1

Configurare le impostazioni nella finestra "Recorder Setup" (Impostazione registratore).

Vedere quanto segue per altre informazioni sulle voci di impostazione nella finestra "Recorder Setup" (Impostazione registratore).

### Fase 2

Quando si completa la configurazione, fare clic sul pulsante [Close] (Chiudi).

## Voci impostazione

### ■ Visualizzazione ad albero dei registratori e delle telecamere utilizzabili usando il sistema di monitoraggio

Saranno visualizzati i nomi dei registratori e i canali della telecamera. Quando si fa clic sull'icona, le informazioni del dispositivo relativo saranno visualizzate sulla destra della finestra.

### ■ Info sistema di monitoraggio

Il nome del sistema di monitoraggio sarà visualizzato. Modificare il nome del sistema di monitoraggio. Fare clic sul pulsante [Edit] (Modifica) e poi modificare il nome del sistema di monitoraggio. Per applicare il nome modificato, premere il pulsante [OK].

### ■ Info registratore.

È possibile eseguire aggiunta/cancellazione di un registratore al/dal sistema di monitoraggio e modifica delle informazioni del registratore.

#### <Aggiungi un registratore al sistema di monitoraggio>

Vedere pagina 12 per la modalità di aggiunta di un registratore al sistema di monitoraggio.

#### <Modifica delle informazioni del registratore>

Fare clic sull'icona del registratore desiderata e poi fare clic sul pulsante [Edit] (Modifica). Modificare "IP Address" (Indirizzo IP), "Name" (Nome), "Password" o "Server Port" (Porta server). Per applicare la voce modificata, premere il pulsante [OK].

#### <Cancellare il registratore dal sistema di monitoraggio>

Fare clic sull'icona del registratore desiderata e poi fare clic sul pulsante [Delete] (Cancellare). Fare clic sul pulsante [OK] nella finestra di conferma visualizzata per cancellare il registratore dal sistema di monitoraggio.

### ■ Info telecamera.

Può essere eseguita la modifica delle informazioni e della durata della registrazione con allarme della telecamera selezionata. Fare clic sull'icona della telecamera desiderata e poi fare clic sul pulsante [Edit] (Modifica).

Modificare "Name" (Nome) (fino a 12 caratteri) o "Rec. Duration" (Durata registrazione).

Per applicare la voce modificata, premere il pulsante [OK].

Le immagini registrate con la registrazione con allarme saranno memorizzate nella cartella "Mpeg" nella direc-

tory selezionata nella sezione "Choose Directory" (Scegli directory) nella finestra "Advanced Setup" (Impostazione avanzata).

---

#### Importante:

- Lo stesso nome del canale della telecamera non può essere applicato a due o più canali della telecamera quando sono collegati allo stesso registratore.
  - Prima di modificare "Name" (Nome) di "Camera Info." (Info telecamera), assicurarsi che le immagini del canale della telecamera correntemente modificate non sono visualizzate.
- 

**Durata registrazione** Selezionare la durata della registrazione con allarme usando questo software tra 10 – 999 secondi.

Le immagini di allarme registrate con la registrazione con allarme usando questo software possono essere salvate sul PC. (La registrazione con allarme si avvia quando il registratore rileva il verificarsi con allarme).

L'impostazione predefinita è "30" (sec.).

**Registrazione con allarme:** Selezionare un canale della telecamera da usare per la registrazione quando si verifica un allarme nel canale della telecamera relativo all'icona della telecamera correntemente selezionata nella visualizzazione ad albero della finestra "Recorder Setup" (Impostazione registratore).

L'impostazione predefinita è "Off" (Disattivato).

---

#### Importante:

- È impossibile configurare/modificare le impostazioni del registratore corrente di accesso.
  - La registrazione con allarme si avvia solo quando si accede al registratore.
  - A seconda dell'ora di avvio della registrazione delle immagini, i primi secondi dell'immagine registrata potrebbero non essere riprodotti su RT4Viewer.
-

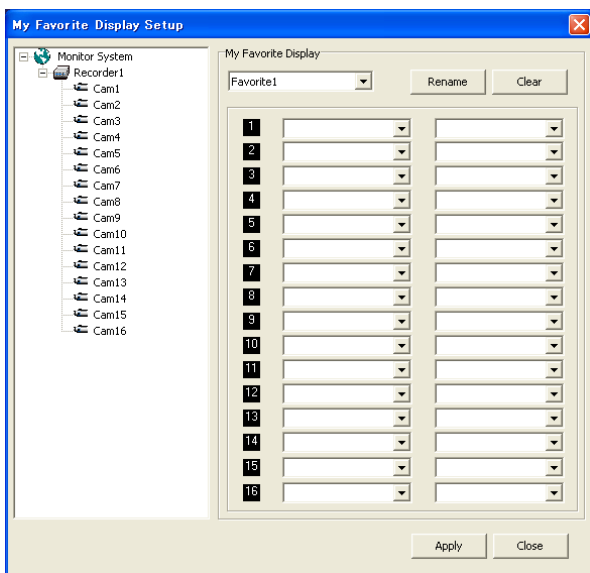
## Impostazione visualizzazione preferita (Monitor System Config (Configurazione sistema di monitoraggio) – My Favorite Display Setup (Impostazione visualizzazione preferita))

Assegnare il canale della telecamera desiderato all'area desiderata come "favorite" (Preferita). Possono essere registrati fino a 10 preferiti (Favorite1 – Favorite10) (Preferito 1 – Preferito 10).

### Screenshot 1

Selezionare "My Favorite Display Setup" (Impostazione visualizzazione preferita) in "Monitor System Config" (Configurazione sistema di monitoraggio) dal menu di pop-up (page 49).

→ Sarà visualizzata la finestra "My Favorite Display Setup" (Impostazione visualizzazione preferita).



### Fase 1

Selezionare il nome preferito (Favorite1 – Favorite10) (Preferito 1 – Preferito 10) dal menu a discesa.

### Fase 2

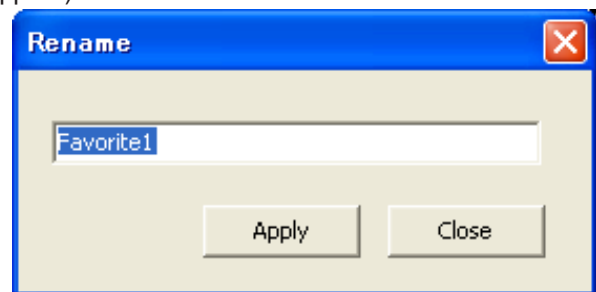
Selezionare il registratore a cui accedere e i canali della telecamera desiderati da assegnare a ciascuna area. È anche possibile assegnare il canale della telecamera desiderata trascinando l'icona della telecamera desiderata nella visualizzazione ad albero sull'icona dell'area desiderata.

### Fase 3

Per annullare tutte le assegnazioni, fare clic sul pulsante [Clear] (Annulla).

Per modificare il nome del preferito, fare clic sul pulsante [Rename] (Rinomina).

→ Sarà visualizzata la finestra "Rename" (Rinomina). Inserire il nuovo nome e poi fare clic sul pulsante [Apply] (Applica).



### Fase 4

Fare clic sul pulsante [Apply] (Applica) nella finestra "My Favorite Display Setup" (Impostazione visualizzazione preferita).

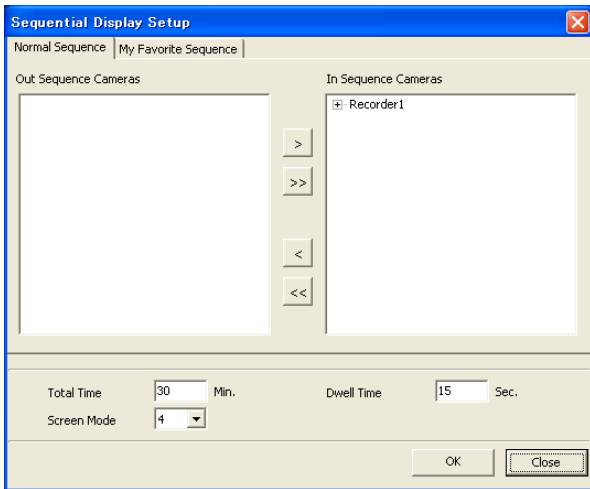
## Impostazione visualizzazione in sequenza (Monitor System Config (Configurazione sistema di monitoraggio) – Sequential Display Setup (Impostazione visualizzazione in sequenza))

Configurare le impostazioni relative alla visualizzazione in sequenza.

### Screenshot 1

Selezionare "Sequential Display Setup" (Impostazione visualizzazione in sequenza) in "Monitor System Config" (Configurazione sistema di monitoraggio) dal menu di pop-up (page 49).

→ Sarà visualizzata la finestra "Sequential Display Setup" (Impostazione visualizzazione in sequenza).



### Fase 1

La finestra "Sequential Display Setup" (Impostazione visualizzazione in sequenza) contiene 2 tab; il tab "Normal Sequence" (Sequenza normale) e il tab "My Favorite Sequence" (Sequenza preferita).

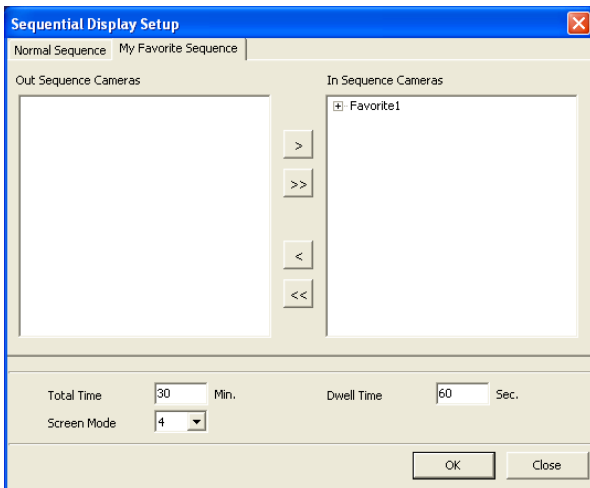
Nel tab "Normal Sequence" (Sequenza normale), possono essere configurate le impostazioni della visualizzazione in sequenza usando le telecamere collegate al registratore registrato.

Nel tab "My Favorite Sequence" (Sequenza preferita), possono essere configurate le impostazioni della visualizzazione in sequenza usando le telecamere registrate come "favorite" (Preferite).

"Total time" (Tempo totale), "Dwell Time" (Tempo di attesa) e "Screen Mode" (Modalità schermo) sono le impostazioni comuni da applicare ad entrambi i tab. Vedere quanto segue per ulteriori informazioni sulle voci di impostazione.

### Fase 2

Quando si completano le impostazioni, fare clic sul pulsante [OK] .



## Voci impostazione

### ■ Telecamere sequenza esterna

### ■ Telecamere sequenza interna

Per non usare una telecamera specificata per la visualizzazione in sequenza, selezionare la telecamera da non usare e poi fare clic sul pulsante [<]. Per non usare tutte le telecamere per la visualizzazione in sequenza, fare clic sul pulsante [<<].

Per usare la telecamera nell'elenco "Out Sequence Cameras" (Telecamere sequenza esterna) per la visualizzazione esterna, selezionare la telecamera nell'elenco "Out Sequence Cameras" (Telecamere sequenza esterna) e poi fare clic sul pulsante [>]. Per usare tutte le telecamere nell'elenco "Out Sequence Cameras" (Telecamere sequenza esterna) per la visualizzazione in sequenza, fare clic sul pulsante [>>].

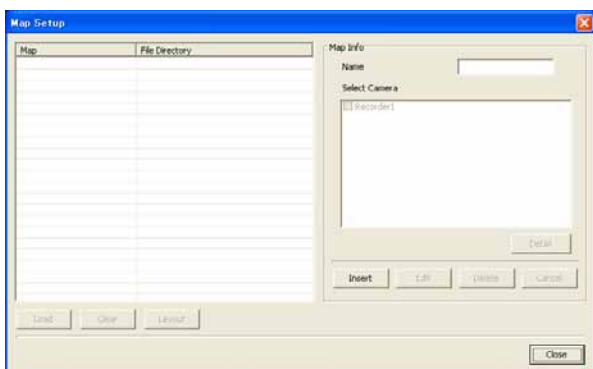
## Impostazione mappa (Monitoring System Config (Configurazione sistema di monitoraggio) – Map Setup (Impostazione mappa))

Impostare una mappa (diagramma della sistemazione della posizione della telecamera) usata per la visualizzazione della mappa. Quando si aziona il registratore a distanza, la mappa offre un modo visivo per comprendere le posizioni della telecamera.

### Screenshot 1

Selezionare "Map Setup" (Impostazione mappa) in "Monitor System Config" (Configurazione sistema di monitoraggio) dal menu di pop-up (☰ page 49).

→ Sarà visualizzata la finestra "Map Setup" (Impostazione mappa).



### Note:

- Quando non è registrato alcun nome prima di fare clic sul pulsante [OK], non è possibile eseguire le impostazioni.
- È impossibile posizionare la stessa telecamera su mappa multiple.

### ■ Tempo totale

Impostare il tempo totale della visualizzazione in sequenza tra 0 – 999 minuti. Quando si inserisce "0", la visualizzazione in sequenza non si arresta finché non è interrotta manualmente. L'impostazione predefinita è 30 minuti.

### ■ Tempo di attesa

Impostare il tempo di attesa (intervallo del passaggio da un canale della telecamera al canale successivo) tra 15 - 999 secondi.

L'impostazione predefinita è 60 secondi.

### ■ Modalità schermo

Selezionare la modalità schermo da usare per la visualizzazione in sequenza tra 1, 4, 9 e 16.

L'impostazione predefinita è 4 (schermo a 4).

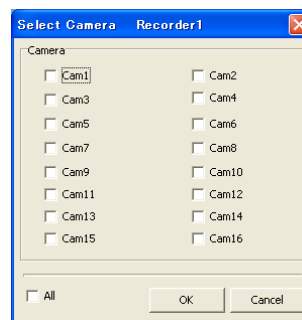
### Fase 1

Fare clic sul pulsante [Insert] (Inserisci) e inserire un nome nella casella "Name" (Nome).

Poi, selezionare le telecamere da visualizzare sulla mappa.

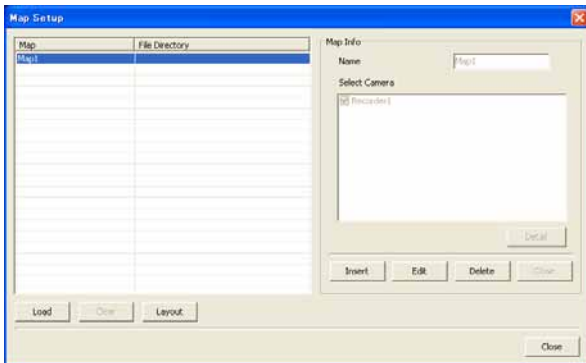
Quando la casella di spunta del nome del registratore è spuntata, tutte le telecamere collegate al registratore saranno selezionate.

Per selezionare in modo indipendente, selezionarle nella finestra che segue che si visualizza quando si fa clic sul pulsante [Detail] (Dettagli). Dopo aver selezionato le telecamere da visualizzare sulla mappa, fare clic sul pulsante [OK].



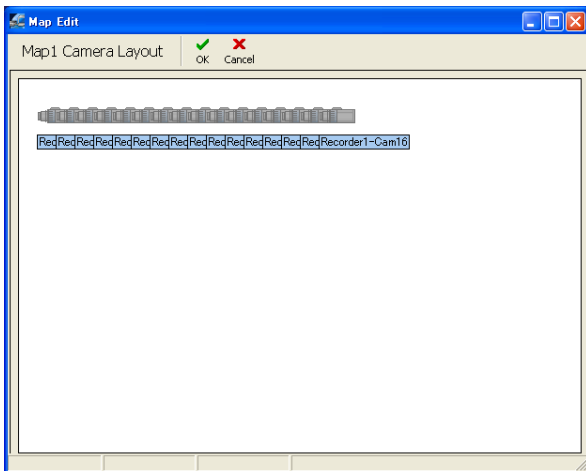
## Screenshot 2

Sarà creata la mappa.



## Screenshot 3

Sarà visualizzata la finestra "Map Edit" (Modifica mappa).



## Fase 2

Selezionare la mappa creata visualizzata nella colonna "Map" (Mappa) e poi fare clic sul pulsante [Load] (Carica) per applicare l'immagine di sfondo.

Per esempio, un'immagine schematica dell'interno di una banca, un supermercato, ecc.

Questa immagine di sfondo deve essere un'immagine bitmap (bmp) e o un'immagine jpeg (jpeg).

Per cancellare l'immagine applicata allo sfondo, premere il pulsante [Clear] (Annulla).

## Fase 3

Fare clic sul pulsante [Layout].

## Fase 4

Posizionare ciascuna icona delle telecamere sulle posizioni reali sull'immagine sullo sfondo.

## Fase 5

Fare clic sul pulsante [OK].

→ La finestra "Map Edit" (Modifica mappa) si chiude.

## Fase 6

Fare clic sul pulsante [Close] (Chiudi) nella finestra "Map Setup" (Impostazione mappa).

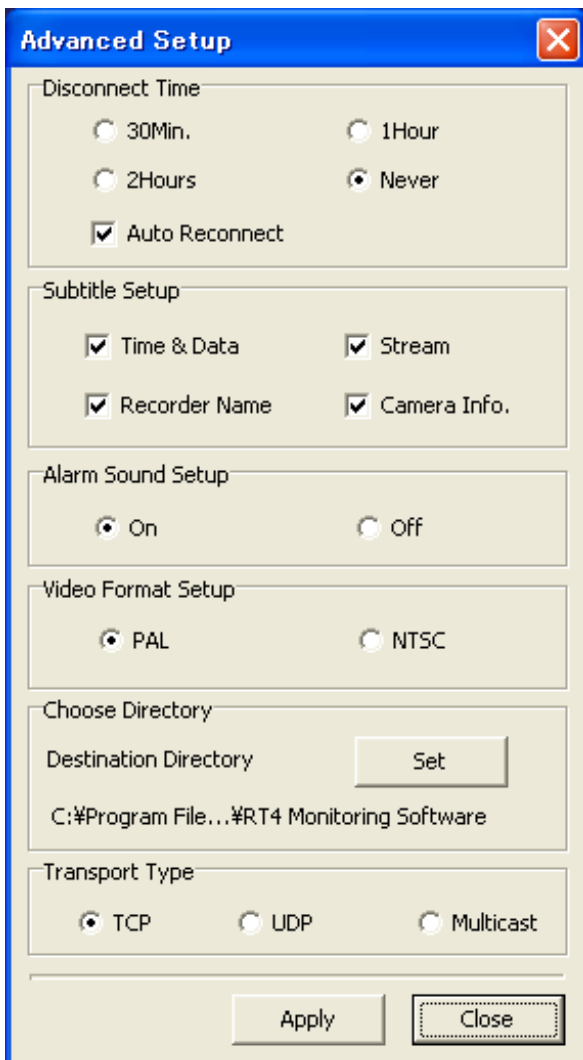
## Impostazione avanzata (Monitoring System Config (Configurazione sistema di monitoraggio) – Advanced Setup (Impostazione avanzata))

Configurare le impostazioni nella finestra "Advanced Setup" (Impostazione avanzata).

### Screenshot 1

Selezionare "Advanced Setup" (Impostazione avanzata) in "Monitor System Config" (Configurazione sistema di monitoraggio) dal menu di pop-up (page 49).

→ Sarà visualizzata la finestra "Advanced Setup" (Impostazione avanzata).



### Fase 1

Configurare le seguenti voci dell'impostazione.

#### ■ Disconnect Time (Ora di disconnessione)

L'immagine dal vivo sarà disconnessa quando non viene eseguito alcun funzionamento del PC per la durata selezionata.

Quelli che seguono sono valori disponibili per "Wait Time" (Tempo di attesa).

30Min, 1Hour, 2Hours, Never (30 min, 1 ora, 2 ore, mai) Quando la casella di spunta "Auto Reconnect" (Riconnessione automatica) è spuntata, l'immagine dal vivo disconnessa sarà collegata automaticamente di nuovo entro 5 minuti anche quando il registratore è scollegato a causa di un errore di connessione, ecc.

**Predefinito:** mai (riconnessione automatica attiva)

#### ■ Subtitle Setup (Impostazione sottotitoli)

Possono essere selezionate le informazioni da visualizzare sul monitor.

Spuntare la casella di spunta desiderata per visualizzare le relative informazioni.

**Time & Date (Ora e data):** Quando si visualizzano le immagini dal vivo, saranno visualizzate ora e data correnti. Quando si visualizzano le immagini registrate, saranno visualizzate ora e data della registrazione.

**Stream:** sarà visualizzata la velocità di trasmissione dell'immagine.

**Recorder Name (Nome registratore):** sarà visualizzato il nome del registratore.

**Camera Info. (Info telecamera.):** saranno visualizzati il nome della telecamera e la qualità impostata dell'immagine.

**Predefinito:** tutte le caselle di spunta sono spuntate

#### ■ Alarm Sound Setup (Impostazione suono allarme)

Selezionare "On" (Attivo) o "Off" (Disattivato) per stabilire se far suonare o meno il cicalino di allarme (si sente dall'altoparlante del PC) quando il software riceve una notifica di allarme.

**Predefinito:** On (Attivo)

---

■ **Video Format Setup (Impostazione formato video)**

Selezionare un formato video.

■ **Choose Directory (Scegliere la directory)**

Indicare la directory in cui le immagini registrate scaricate o le immagini catturate devono essere memorizzate.

■ **Transport Type (Tipo di trasporto)**

Selezionare "Multicast" "TCP" o "UDP" per il protocollo di comunicazione.

**Predefinito:** TCP

Quanto segue è aggiunto a " ■ Transport Type" (Tipo di trasporto).

---

**Importante:**

Quando si seleziona "UDP", solo un registratore può essere connesso al PC.

---

**Fase 2**

Quando si completano le impostazioni, fare clic sul pulsante [Apply] (Applica).

## Monitor System Version (Versione sistema di monitoraggio)

Selezionare "Monitor System Version" (Versione sistema di monitoraggio) dal menu di pop-up (☰ page 49).

Il nome della versione corrente del software di monitoraggio sarà visualizzato.

## Language (Lingua)

Selezionare "Language" (Lingua) dal menu di pop-up (☰ page 49).

(La lingua corrente di visualizzazione è stata selezionata durante il processo di installazione.)

Selezionare la lingua di visualizzazione da quelle che seguono.

Cinese, personalizzata, inglese, giapponese

La lingua predefinita della impostazione personalizzata è l'inglese.

È possibile personalizzare i caratteri da visualizzare modificando il file "Cst.ini" nella cartella "RT4 Monitoring Software" (Software di monitoraggio RT4). (Il percorso della directory è "C:\Program Files\Panasonic\RT4 Monitoring Software".)

---

**Note:**

- A seconda della impostazione della lingua di Windows, i caratteri personalizzati potrebbero non visualizzarsi correttamente. Non modificare file diversi da "Cst.ini".
  - Quando la modifica del file è completa, salvarlo con codice carattere UTF-8.
-

# Riproduzione delle immagini registrate scaricate usando RT4Viewer

È possibile cercare e riprodurre le immagini registrate scaricate.

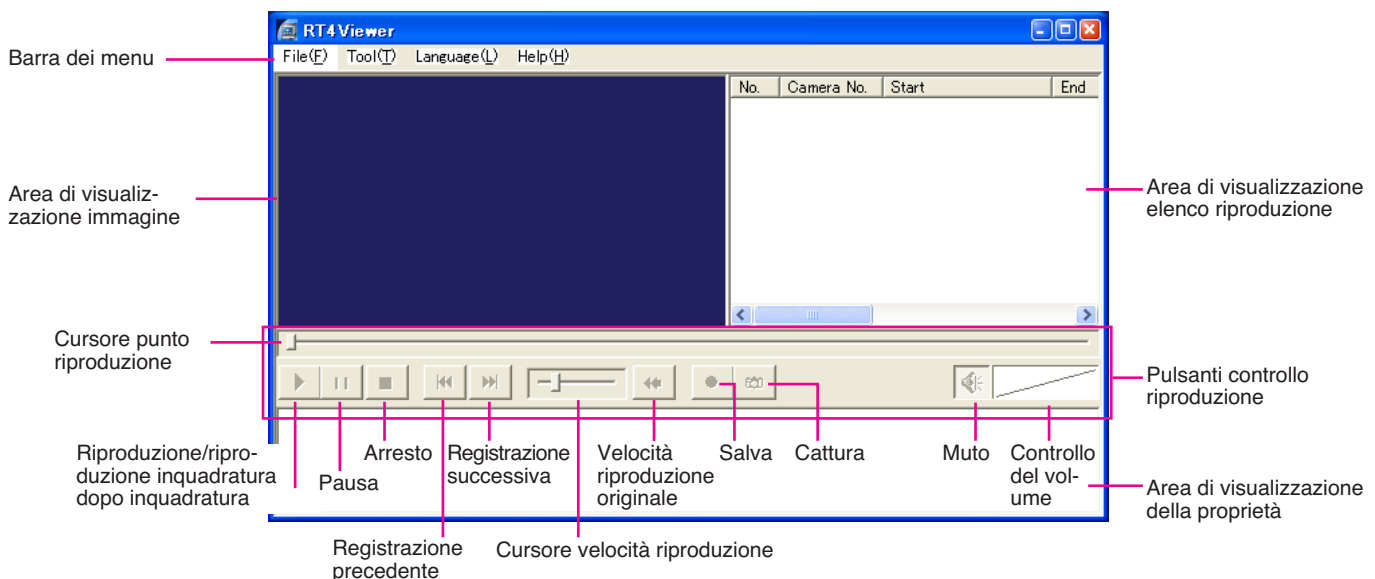
## Avviare RT4Viewer

Selezionare "RT4Viewer.exe" dal menu "Start" (Avvio) ("Start" (Avvio) - "All Programs" (Tutti programmi) - "Panasonic" - "RT4 Monitoring Software" (Software di monitoraggio RT4) - "RT4Viewer") o fare clic sul pulsante [RT4Viewer].

→ RT4Viewer si avvia e sarà visualizzata la finestra "RT4Viewer".

### Note:

- È possibile copiare il software di visualizzazione insieme alle immagini registrate quando si copiano le immagini registrate dal registratore al dispositivo di registrazione esterna collegato. Vedere la guida all'installazione del registratore per ulteriori informazioni.
- Quando si usa il software di visualizzazione scaricato, "Search File(S)" (Cerca file (S)) nella barra dei menu "File" non è disponibile.



### ■ File

I menu che seguono sono nel menu "File(F)".

**Open File(O) (Apri file (O)):** apre un file (immagine registrata scaricata). (☞ page 59)

**Search File(S) (Cerca file (S)):** cerca un file (immagine registrata scaricata). Quando si seleziona "Search File" (Cerca file), sarà visualizzata la finestra "Search File" (Cerca file). (☞ page 60)

**Full Screen(W) (schermo pieno (W)):** le immagini registrate scaricate saranno riprodotte su uno schermo pieno.

**Exit(X) (esci (X)):** esci da RT4Viewer.

### ■ Tool (Strumenti)

Il menu che segue è nel menu "Tool(T)" (Strumenti (T)).

**Alteration Detection(A) (Rilevamento alterazione (A)):** Controllare se le immagini registrate scaricate selezionate nell'area di visualizzazione dell'elenco riproduzione sono state alterate o meno.

**File Conversion (F) (conversione file (F)):** l'immagine registrata sarà convertita in un file di formato Windows Media.

### ■ Language (Lingual)

Selezionare la lingua di visualizzazione tra quelle che seguono. Giapponese/inglese/cinese semplificato/personalizzata. La lingua predefinita della impostazione personalizzata è l'inglese.

### ■ Help (Guida)

La versione corrente di RT4Viewer sarà visualizzato.

### ■ Area di visualizzazione immagine

Le immagini registrate scaricate saranno riprodotte in questa area.

È possibile cambiare temporaneamente il colore del testo visualizzato nell'area di visualizzazione dell'immagine facendo clic con il tasto destro sul testo e selezionare il colore desiderato dal menu di pop-up visualizzato.

### ■ Area di visualizzazione elenco riproduzione

Le immagini registrate scaricate saranno visualizzate in forma di elenco. Saranno visualizzate le informazioni che seguono.

Canale della telecamera, ora di avvio, ora di fine, tipo di evento, qualità immagine, con o senza audio, indirizzo MAC, alterato o non alterato.

### ■ Pulsanti controllo riproduzione

**Cursore punto riproduzione:** Il punto di riproduzione corrente sarà indicato dal puntatore. È possibile stabilire un punto di riproduzione facendo clic sul punto di riproduzione desiderato.

#### **Pulsante riproduzione/riproduzione inquadratura**

**dopo inquadratura:** La riproduzione si avvia.

Quando questo pulsante è premuto durante la pausa, sarà visualizzata l'inquadratura successiva.

**Pulsante Pause (pausa):** la riproduzione si mette in pausa.

**Tasto Stop (arresto):** la riproduzione si arresta.

**Pulsante Previous record (registrazione precedente):** avvia la riproduzione della registrazione precedente.

**Pulsante Next record (registrazione successiva):** avvia la riproduzione della registrazione successiva.

**Cursore Playback speed (velocità riproduzione):** regola la velocità di riproduzione.

**Pulsante Original playback speed (velocità riproduzione originale):** reimposta la velocità di riproduzione regolata sulla velocità di riproduzione normale.

**Pulsante Save (salva):** salva l'immagine registrata correntemente riprodotta.

**Pulsante Capture (Cattura):** cattura le immagini correntemente riprodotte visualizzate come fermo immagine.

**Pulsante mute (muto):** azzera l'audio.

**Cursore Volume control (controllo volume):** fare clic per regolare il volume audio.

### ■ Area di visualizzazione della proprietà

Saranno visualizzate le informazioni che seguono dell'immagine registrata scaricata correntemente riprodotta.

Canale della telecamera, ora di avvio, ora di fine, qualità dell'immagine, tipo di evento, velocità riproduzione

---

#### **Note:**

- Quando si usa un software di visualizzazione copiato su DVD-R o CD-R, la cartella "Mpeg" o la cartella "Capture" (Cattura) saranno create sul desktop facendo clic sul pulsante [Save] (Salva) o sul pulsante [Capture] (Cattura) rispettivamente.
  - Quando si riproduce un file composto solo di I-frame, la regolazione della velocità di riproduzione non è disponibile.
-

## Riproduzione delle immagini registrate scaricate

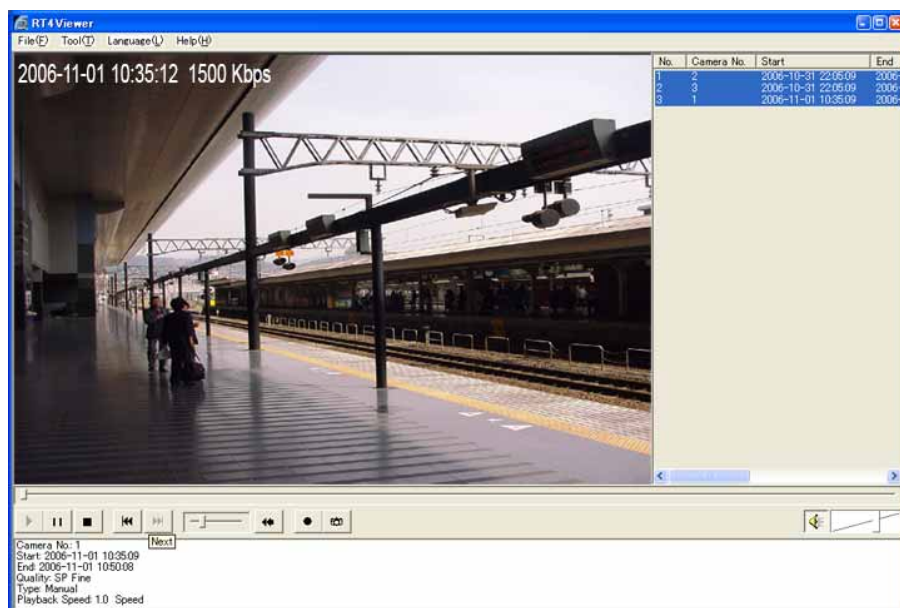
Selezionare "Open File (O)" (Apri file (O)) in "File (F)" sulla barra dei menu.

→ Sarà visualizzata la finestra di scelta del file.

Selezionare il file desiderato da riprodurre e fare clic sul pulsante [Play] (Riproduzione). Si avvia la riproduzione del file selezionato nell'area di visualizzazione dell'immagine.

Controllo dell'immagine riprodotta usando i pulsanti di controllo della riproduzione

Per visualizzare su uno schermo pieno, selezionare "Full Screen" (Schermo pieno) in "File" sulla barra dei menu o fare doppio clic sull'immagine correntemente riprodotta. Per tornare alla dimensione precedente, fare di nuovo doppio clic sull'immagine correntemente riprodotta.



## Ricerca e riproduzione

### Importante:

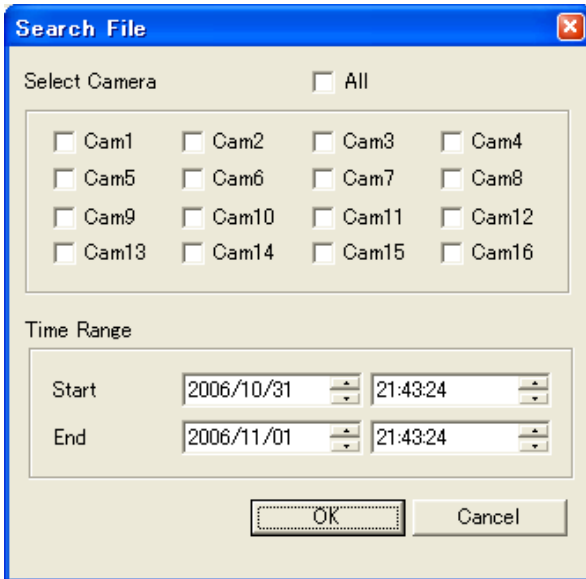
Possono essere cercate solo le immagini nella cartella "Mpeg" della directory selezionata nella sezione "Choose Directory" (Scegli directory) nella finestra "Advanced Setup" (Impostazione avanzata) del software di monitoraggio.

(Quando si avvia il software di monitoraggio, la finestra "Advanced Setup" (Impostazione avanzata) può essere visualizzata selezionando "Advanced Setup" (Impostazione avanzata) nel menu di pop-up "Monitor System Config" (Config. sistema di monitoraggio) quando si preme il pulsante [System Setup] (Impostazione sistema.)

### Screenshot 1

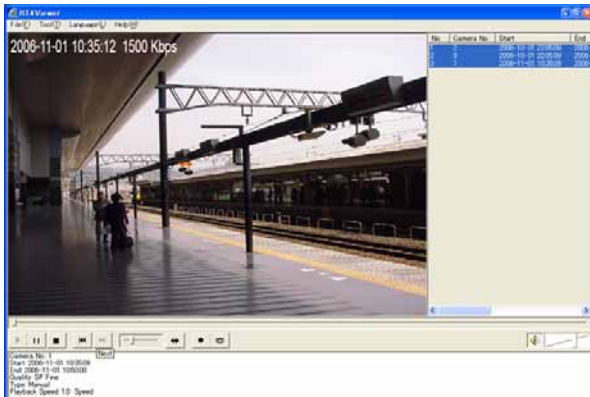
Selezionare "Search File (S)" (Cerca file (S)) in "File (F)" sulla barra dei menu.

→ Sarà visualizzata la finestra "Search File" (Cerca file).



### Screenshot 2

I risultati della ricerca saranno visualizzati nell'area di visualizzazione dell'elenco riproduzione.



### Fase 1

Impostare il filtro di ricerca desiderato.

### ■ Selezione canale

Spuntare la casella di spunta del canale desiderato della telecamera da cercare.

Per selezionare tutti i canali della telecamera, spuntare la casella "All" (Tutti).

### ■ Intervallo di tempo

Indicare l'intervallo di tempo da cercare indicando l'ora di avvio della registrazione e l'ora di fine.

### Fase 2

Fare clic sul tasto [OK].

### Fase 3

Selezionare l'immagine registrata desiderata dall'elenco e poi fare clic sul pulsante di riproduzione.

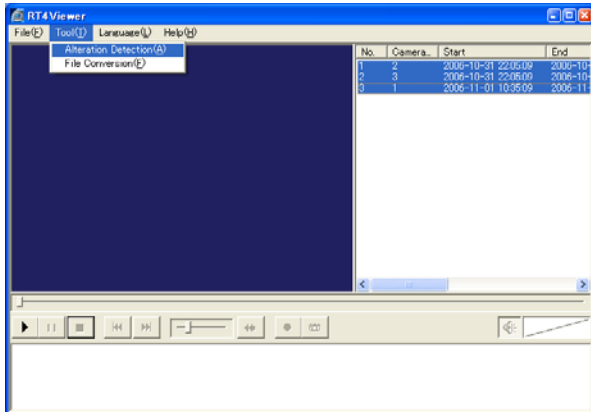
→ La riproduzione si avvia.

## Controllo alterazione

Controllare se le immagini registrate scaricate selezionate nell'area di visualizzazione dell'elenco riproduzione sono state alterate o meno.

### Screenshot 1

Aprire l'immagine desiderata da controllare. (☞ page 60)



### Fase 1

Interrompere la riproduzione e selezionare "Alteration Detection(A)" (Rilevamento alterazione (A)) in "Tool(T)" (Strumenti (T)) nella barra dei menu.

→ Sarà visualizzata la finestra di conferma.

### Fase 2

Fare clic sul tasto [OK].

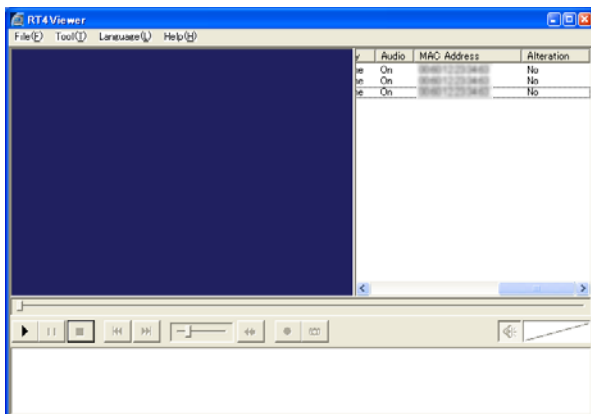
→ Si avvia il controllo alterazione. Quando si completa il controllo alterazione, sarà visualizzata la finestra del messaggio.

### Fase 3

Fare clic sul tasto [OK].

### Screenshot 2

Il risultato del controllo alterazione sarà visualizzato nella colonna "Alteration" (Alterazione) dell'area di visualizzazione dell'elenco riproduzione.



### Fase 4

Controllare il risultato.

Yes: alterato

No: non alterato

-: indefinito

### Notes:

- Quando si apre un altro file, il risultato viene cancellato.
- Il risultato del controllo alterazione sarà "Yes" per i file creati salvando l'immagine correntemente riprodotta sul PC (☞ page 25), usando la funzione registrazione con allarme (☞ page 50) o salvando l'immagine registrata correntemente riprodotta (☞ page 58).

## Convertire il formato del file

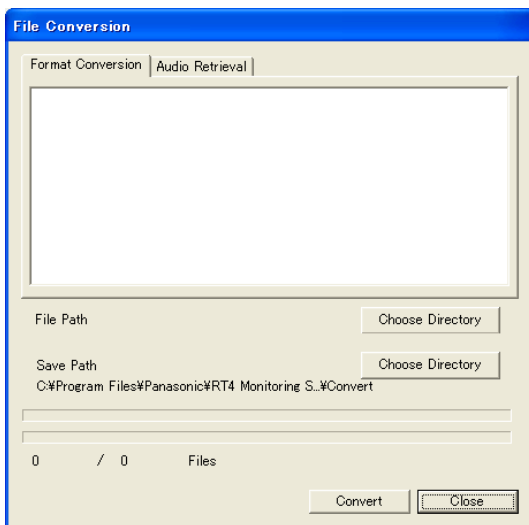
È possibile convertire il formato del file (estensione: \*rt4) in un formato Windows Media.

### Creare un file in formato Windows Media

#### Screenshot 1

Selezionare "File Conversion" (Conversione file) in "Tool" (Strumenti).

→ Sarà visualizzata la finestra "File Conversion" (Conversione file).



#### Fase 1

Fare clic su [File Conversion] (Conversione file).

#### Fase 2

Selezionare la cartella in cui si trova il file da convertire facendo clic sul pulsante [Choose Directory] (Scegli directory) "File Path" (Percorso file).

Poi, selezionare il file da convertire dall'elenco visualizzato.

#### Fase 3

Indicare la cartella di destinazione del file convertito facendo clic sul pulsante [Choose Directory] (Scegli directory) di "Save Path" (Salva percorso).

#### Fase 4

Fare clic su [Convert] (Converti).

→ Si avvia la conversione del file

Quando si fa clic sul pulsante [Cancel] (Annulla) durante il processo di conversione del file, la conversione sarà annullata.

---

#### Nota:

Un'immagine con inquadratura singola non può solitamente essere convertita.

---

### Creare un file audio in formato WAV

Fare clic su [Audio Retrieval] (Recupero audio) nella finestra "File Conversion" (Conversione file).

Eseguire le fasi 2 - 4 come in "Create a file in Windows Media format" (Creazione di un file in formato Windows Media).

---

#### Nota:

Un file audio non può essere creato da un file che non contiene dati audio.

---

# Funzionamento usando il browser web

---

## Configurare le impostazioni di rete

Con il seguente ambiente di rete, non è necessario configurare le impostazioni di rete. È possibile configurare le impostazioni o usare il registratore usando il software di monitoraggio dopo aver completato il collegamento.

Indirizzo IP: 192.168.0.2 - 192.168.0.249, 192.168.0.251 - 192.168.0.254

Maschera di subrete: 255.255.255.0

Indirizzo del gateway: 192.168.0.1

Quando le impostazioni di rete sono diverse da quelle suddette, configurare le impostazioni di rete del registratore e del PC.

## Configurare le impostazioni di rete del registratore

Usare i pulsanti sul pannello anteriore del registratore per conformare le impostazioni di rete all'ambiente di rete del PC.

Vedere la guida per l'installazione del registratore per ulteriori informazioni sulle impostazioni di rete (la sezione "Add the recorder to a broadband WAN (Wide Area Network)" (Aggiungi un registratore ad una WAN a banda larga) in "Connection with a PC" (Collegamento a PC) (☞ page 47).).

## Configurare le impostazioni di rete di un PC

Cambiare l'impostazione TCP/IP del PC per conformarla alle impostazioni del registratore.

Vedere pagina 13 per ulteriori informazioni.

# Visualizzare la finestra operativa

Per visualizzare la finestra operativa per usare il registratore con il browser web installato sul PC, procedere come segue.

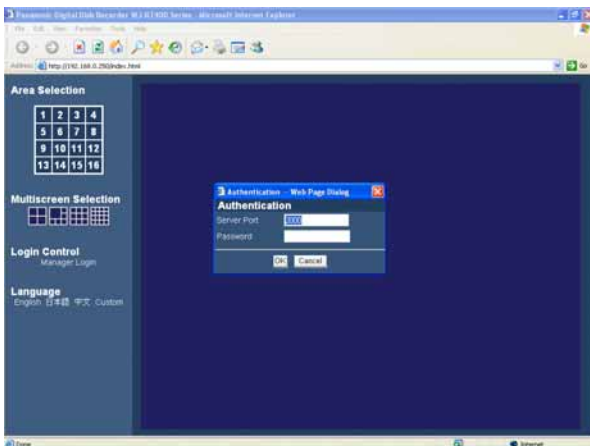
## Screenshot 1

Iniziare subito dopo aver avviato il PC.



## Screenshot 2

Sarà visualizzata la finestra di autenticazione.



## Fase 1

Dopo l'avvio del browser, inserire l'indirizzo IP impostato per il registratore nella casella apposita e premere il tasto di invio.

### Importante:

- Rivolgersi ad un amministratore di sistema per l'indirizzo IP.
- Non mettere "0" prima dei numeri quando si inserisce un indirizzo IP.

### Esempio

Corretto: 192.168.0.50

Sbagliato: 192.168.0.050

- Se si visualizza un messaggio nella barra delle informazioni, vedere pagina 86.

## Fase 2

Inserire il numero della porta del server e la password registrata per il registratore.

### Importante:

- Le funzioni utilizzabili del registratore variano secondo il livello utente. A seconda delle impostazioni del registratore, è possibile limitare gli utenti nel monitorare le immagini dalle telecamere, impostando la password del livello utente "Viewer" (Visualizzatore) o "Operator" (Operatore).

Impostando la password del livello utente "Viewer" (Visualizzatore), è possibile limitare gli utenti nell'uso delle telecamere.

La password predefinita è diversa secondo il livello utente come segue.

Manager1 (Gestore1): 12345678

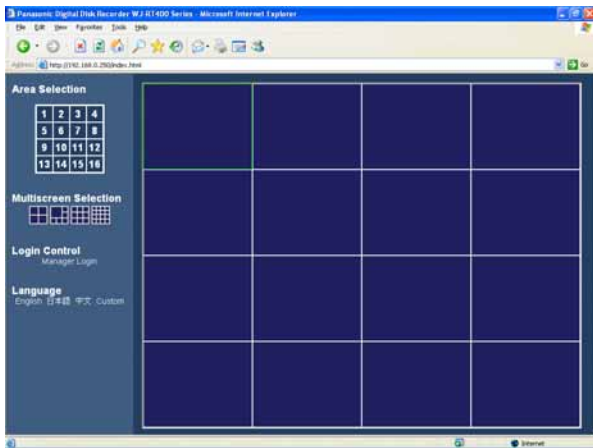
Operator1 (Operatore1): 123456

Viewer1 (Visualizzatore1): 1234

- Per migliorare la sicurezza, cambiare la password prima di usare il registratore. Si consiglia di cambiare la password periodicamente. Consultare pagina 68 della guida all'installazione per la modalità di modifica della password.
- Su un PC può essere avviato solo un singolo browser web. Quando sono avviati browser web multipli sul PC, il funzionamento potrebbe non essere corretto.
- È impossibile usare un browser web e il software di monitoraggio (RT4Client) contemporaneamente.

### Screenshot 3

Sarà visualizzata la finestra operativa.



---

#### Note:

- Il numero della porta del server predefinito per il registratore è "2 000".
  - La password inserita sarà necessaria per collegare la telecamera alle immagini dal vivo del monitor (☞ page 67).
- 

#### Fase 3

Fare clic sui pulsanti o clic con il tasto destro sull'area di visualizzazione delle immagini per le operazioni.

---

#### Importante:

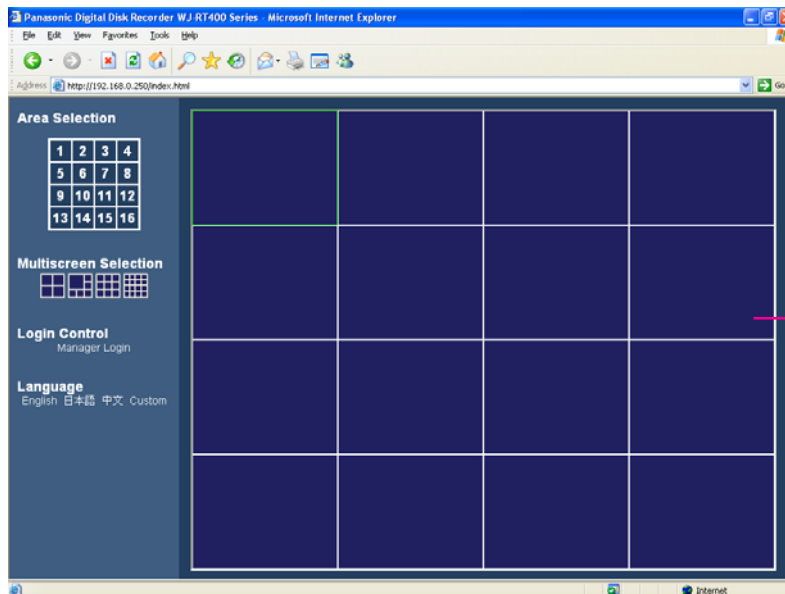
Se si visualizza un messaggio nella barra delle informazioni, vedere pagina 86.

---

#### Note:

- Quando la pagina superiore si visualizza per la prima volta, sarà visualizzato il wizard di installazione del controllo ActiveX necessario per visualizzare le immagini dalla telecamera. Seguire le istruzioni del wizard
  - Quando il wizard di installazione è visualizzato di nuovo anche dopo il completamento dell'installazione dell'ActiveX, riavviare il PC.
  - Per cancellare l'ActiveX installato, usare "RT4WebClear.bat" sul CD-ROM in dotazione. Quando si fa doppio clic su "RT4WebClear.bat", sarà visualizzata una casella di dialogo che chiede di confermare la cancellazione dei file installati. Premere il tasto [y] sulla tastiera e poi premere il tasto [Enter] per procedere alla cancellazione.
-

# Finestra operativa



Area di visualizzazione immagine

## Area di visualizzazione immagine

Le immagini dal vivo dalle telecamere e le immagini registrate sul registratore saranno visualizzate in questa area. Il numero dell'area è assegnato come mostrato nell'illustrazione sotto.

L'area selezionata sarà visualizzata con una cornice giallo-verde.

1	2	3	4
5	6	7	8
9	10	11	12
13	14	15	16

## Controllo accesso

Fare clic per accedere al registratore. È necessario accedere al registratore per riprodurre/scaricare le immagini registrate.

## Lingua

Selezionare e cambiare la lingua di visualizzazione

## Pulsanti selezione dell'area

L'area selezionata sarà visualizzata su uno schermo.

## Pulsanti selezione multischermo

Le immagini provenienti da fino a 16 telecamere possono essere visualizzate su un multischermo.

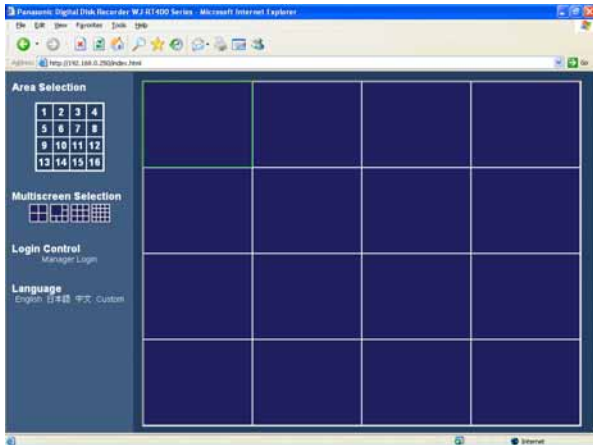
Fare clic sul pulsante di selezione multischermo desiderato. Il multischermo selezionato sarà visualizzato nell'area di visualizzazione dell'immagine.

# Monitoraggio immagini dal vivo

È possibile visualizzare immagini dal vivo su uno schermo o un multischermo nell'area di visualizzazione immagini. Per monitorare immagini dal vivo dalle telecamere, selezionare per prima cosa la telecamera desiderata collegata al registratore.

## Screenshot 1

Avviare il funzionamento quando viene visualizzata la finestra operativa.

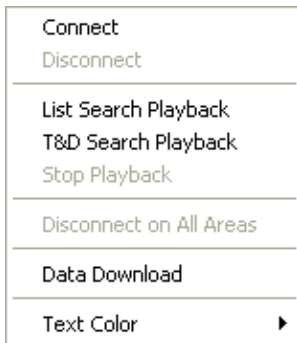


## Fase 1

Fare clic con il tasto destro sull'area vuota nell'area di visualizzazione dell'immagine.

## Screenshot 2

Sarà visualizzato il menu di pop-up.

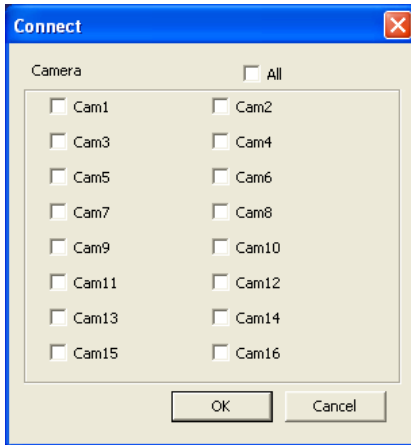


## Fase 2

Selezionare "Connect" (Connetti).

### Screenshot 3

Sarà visualizzata la finestra "Connect" (Connetti).



### Fase 3

Selezionare i canali desiderati della telecamera.

### Fase 4

Fare clic sul tasto [OK].

→ Quando si stabilisce la connessione, le immagini dalla telecamera selezionata saranno visualizzate nell'area selezionata nell'area di visualizzazione dell'immagine. Quando due o più canali della telecamera sono stati selezionati, le immagini della seconda telecamera e di quelle successive saranno visualizzate in ordine nelle aree vuote dell'area di visualizzazione dell'immagine.

---

### Note:

- L'ora e la data correnti del registratore e il numero del canale della telecamera saranno visualizzati sulle immagini dal vivo.
  - Quando si visualizzano le immagini da 5 o più canali dello stesso registratore o quando si visualizzano immagini registrate in un'area su un multischermo, solo il frame sarà visualizzata in tutte le aree su un multischermo e l'audio potrebbe non essere udito.
-

---

## Passaggio dell'area di visualizzazione dell'immagine da uno schermo a 1 ad un multischermo

### Visualizzazione delle immagini su uno schermo a 1 nell'area di visualizzazione delle immagini


Fare clic sul pulsante di selezione dell'area desiderata.


→ L'area selezionata sarà visualizzata su uno schermo a 1 nell'area di visualizzazione dell'immagine. L'area di visualizzazione dell'immagine passerà a uno schermo a 1 facendo clic su uno dei pulsanti di selezione dell'area quando viene visualizzato un multischermo nell'area di visualizzazione dell'immagine.

### Visualizzazione delle immagini su un multischermo nell'area di visualizzazione delle immagini


Fare clic sul pulsante di selezione multischermo desiderato.

→ Il multischermo selezionato sarà visualizzato nell'area di visualizzazione dell'immagine.

 (schermo a 4): ogni volta che viene premuto questo pulsante, l'area visualizzata cambia come segue.  
1 - 4 → 5 - 8 → 9 - 12 → 13 - 16 → 1 - 4 → ...

 (schermo a 6): ogni volta che viene premuto questo pulsante, l'area visualizzata cambia come segue.  
1 - 6 → 7 - 12 → 1 - 6 → 7 - 12...

 (schermo a 9): le aree 1-9 saranno visualizzate nell'area di visualizzazione delle immagini.

 (schermo a 16): le aree 1-16 saranno visualizzate nell'area di visualizzazione delle immagini.

## Modifica temporanea del colore del testo visualizzato nell'area di visualizzazione dell'immagine

Quando si fa clic sul testo visualizzato nell'area di visualizzazione dell'immagine, sarà visualizzato il menu di pop-up. Selezionare "White" (Bianco), "Magenta" (Magenta) o "Bright Green" (Verde brillante) per cambiare temporaneamente il colore del testo.

## Controllo delle telecamere

La telecamera da cui le immagini dal vivo vengono visualizzate nell'area di visualizzazione delle immagini può essere controllata usando la finestra di controllo della telecamera.

Per visualizzare la finestra di controllo della telecamera, selezionare il canale della telecamera desiderato facendo clic sull'area in cui sono visualizzate le immagini dal vivo desiderate e poi fare doppio clic sull'area selezionata.

---

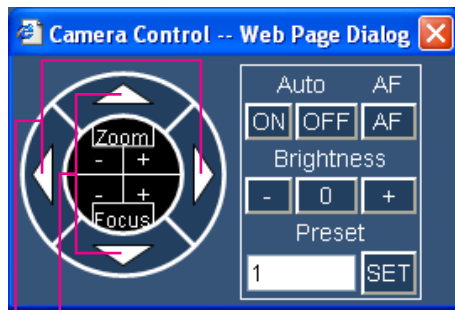
### Nota:

Per controllare la telecamera, configurare le impostazioni come il tipo di comunicazione tra la telecamera e il registratore, il protocollo, ecc. Consultare la guida all'installazione del registratore per la modalità di configurazione delle impostazioni necessarie del registratore.

Vedere le istruzioni operative della telecamera per la modalità di configurazione delle impostazioni necessarie della telecamera.

A seconda dei modelli delle telecamere collegate, potrebbe non essere possibile controllare la telecamera o alcune funzioni potrebbero non essere disponibili.

---



Pan Inclinazione

- Pan/Inclinazione: Sposta la telecamera in senso orizzontale/verticale.
- Zoom: zoom dentro/fuori delle immagini. (+: Tele, -: Panoramico)
- Messa a fuoco: regola la messa a fuoco. (+: Lontano, -: Vicino)
- AF: regola automaticamente la messa a fuoco.
- Luminosità: regola l'iride (luminosità) (-: Scuro, 0: Reimposta, +: Luminoso)
- Automatico: sposta la telecamera con una funzione automatica impostata in anticipo.
- Azione preimpostata: sposta la telecamera verso la posizione preimpostata registrata in anticipo.

**Nota:**

Quando è immesso "0" come "Preset" (Preimpostazione), la telecamera si sposta nella posizione home (solo quando si controlla la telecamera Panasonic). Vedere le istruzioni operative della telecamera per la modalità di configurazione delle relative impostazioni necessarie.

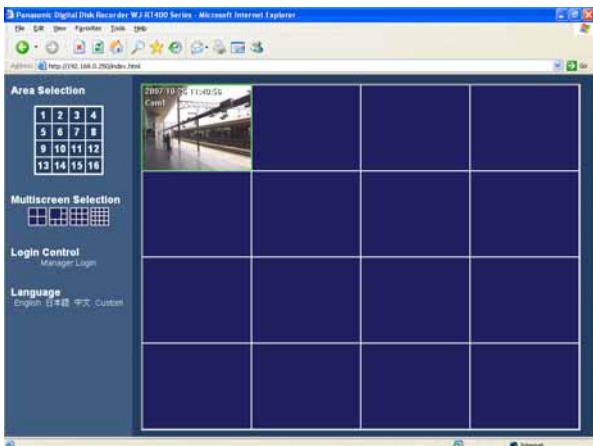
## Disconnessione del collegamento con la telecamera

### Screenshot 1

Avviare il funzionamento quando viene visualizzata la finestra operativa.

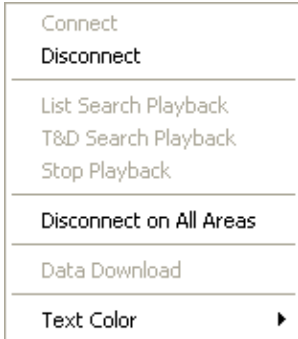
### Fase 1

Fare clic con il tasto destro sull'immagine visualizzata che deriva dalla telecamera da scollegare.



## Screenshot 2

Sarà visualizzato il menu di pop-up.



## Fase 3

Selezionare "Disconnect" (Disconnetti).

→ Il collegamento con la telecamera selezionata sarà disconnesso.

---

### Nota:

Quando si seleziona "Disconnect on All Areas" (Disconnetti su tutte le aree), tutte le telecamere da cui sono correntemente visualizzate le immagini (dal vivo/riprodotte) saranno scollegate.

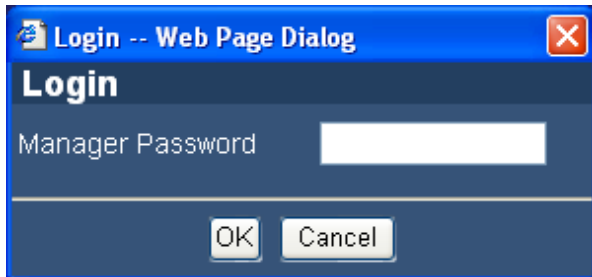
---

# Accesso al registratore

Per eseguire la riproduzione o il download delle immagini registrate sul registratore, è necessario accedere al registratore come "Manager (Manager1 - Manager4)" (Gestore (Gestore1- Gestore4) ).

## Screenshot 1

Fare clic sul pulsante [Manager Login] (Accesso gestore) in "Login Control" (Controllo accesso).  
→ Sarà visualizzata la finestra "Login" (Accesso).



## Fase 1

Inserire la password manager (gestore).

## Fase 2

Fare clic sul tasto [OK].

→ Quando si stabilisce una connessione, il pulsante [Manager Login] (Accesso gestore) della finestra operativa cambia nel pulsante [Manager Login] (Accesso gestore). Fare clic su questo pulsante per uscire dal registratore.

# Riproduzione delle immagini registrate sul registratore

Le immagini registrate possono essere riprodotte dalla finestra con i risultati di ricerca. È possibile cercare le immagini registrate da riprodurre designando filtri di ricerca multipli (ricerca elenco) o indicando l'ora e la data di avvio della registrazione (ricerca ora e data).

Per riprodurre le immagini registrate, accedere al registratore come "Manager" (Gestore). Vedere pagina 19 per la modalità di accesso al registratore.

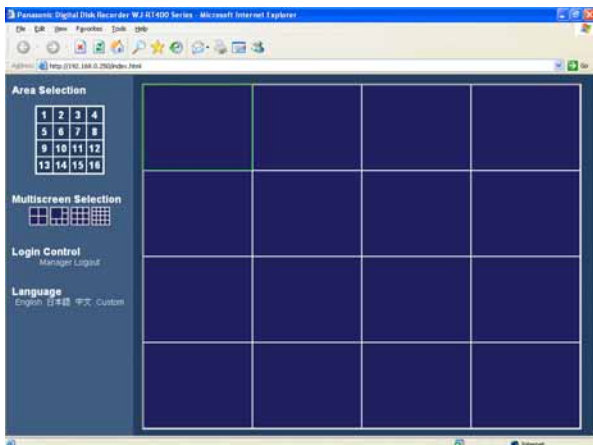
## Importante:

- Il registratore può trasmettere immagini registrate di 4 canali della telecamera.
- Quando il registratore sta trasmettendo le immagini riprodotte, saranno trasmesse solo le I-frame delle immagini dal vivo.
- È impossibile riprodurre immagini registrate che sono attualmente riprodotte o copiate sul registratore.

## Riprodurre immagini registrate dall'elenco con i risultati dopo la ricerca con i filtri di ricerca stabiliti (List Search Playback (Riproduzione ricerca elenco))

### Screenshot 1

Avviare il funzionamento quando viene visualizzata la finestra operativa.

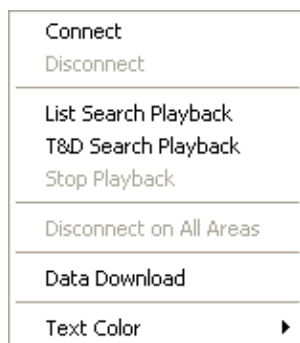


### Fase 1

Fare clic con il tasto destro sull'area vuota nell'area di visualizzazione dell'immagine.

### Screenshot 2

Sarà visualizzato il menu di pop-up.

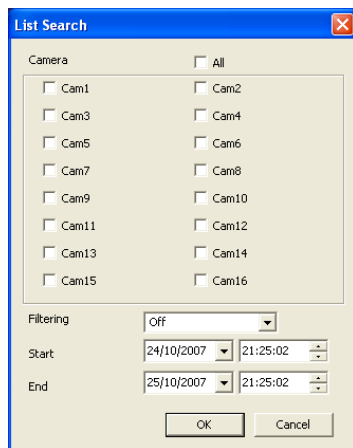


### Fase 2

Selezionare "List Search Playback" (Riproduzione ricerca elenco).

### Screenshot 3

La "List Search" (Lista ricerca) sarà visualizzata.



### Fase 3

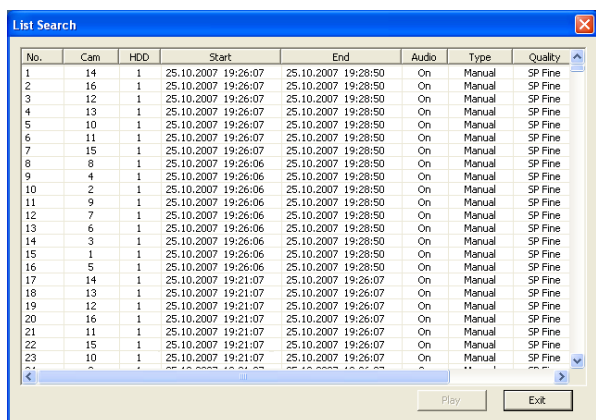
Impostare il filtro di ricerca desiderato.

#### Camera (Telecamera)

Controllare il pulsante radio del canale desiderato della telecamera da cercare.

### Screenshot 4

Sarà visualizzata la finestra con i risultati di ricerca.



### Filtering (Filtro)

**Off (disattivato):** ricerca senza filtro

**Manual (manuale):** ricerca solo immagini registrate manualmente

**Timer:** ricerca solo immagini registrate con registrazione a timer

**Alarm (allarme):** ricerca solo immagini registrate con registrazione con allarme (Registrazione con allarme da terminale/registrazione con allarme VMD/registrazione con allarme da comando)

**Terminal (terminale):** ricerca solo immagini registrate con registrazione con allarme da terminale

**VMD:** ricerca solo immagini registrate con registrazione con allarme VMD

**Com:** ricerca solo le immagini registrate con allarme innescato da una ricezione di allarme da comando

### Start/End (Avvio/Fine)

Indicare il periodo di tempo da cercare inserendo l'orario di inizio e fine e la data.

### Fase 4

Quando sono impostati i filtri di ricerca, fare clic sul pulsante [OK].

### Fase 5

Selezionare le immagini registrate desiderate da riprodurre.

#### Note:

- È possibile selezionare risultati di ricerca multipli facendo clic su di essi premendo anche il tasto [Ctrl] sulla tastiera.
- Le ultime 5 000 immagini registrate saranno visualizzate in forma di elenco.

### Fase 6

Fare clic sul tasto [Play] (Riproduzione).

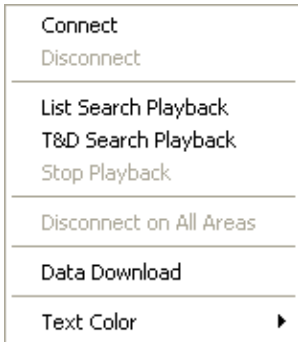
→ La riproduzione delle immagini registrate selezionate si avvia nell'area selezionata nella fase 1.

Le operazioni durante la riproduzione possono essere eseguite usando il pannello di controllo. Consultare pagina 76 per ulteriori informazioni.

## Riprodurre immagini registrate dalla finestra con i risultati di ricerca visualizzata dopo aver cercato secondo l'ora di avvio della registrazione (Time & Date Search Playback (Riproduzione ricerca ora e data))

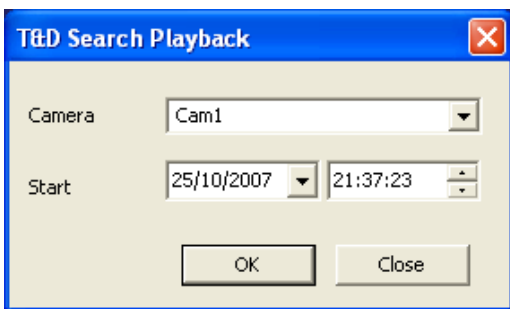
### Screenshot 1

Visualizza il menu di pop-up. (☞ page 73)



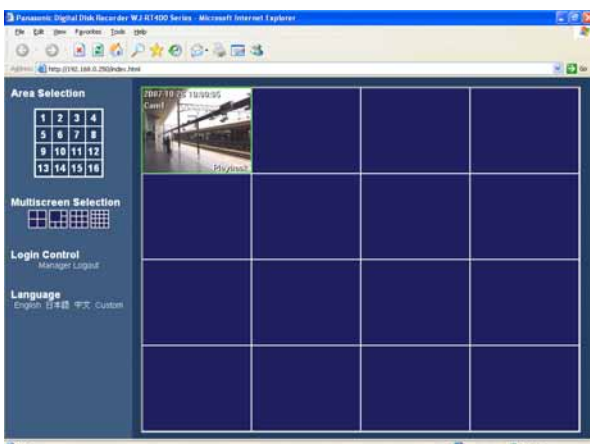
### Screenshot 2

Sarà visualizzata la finestra "T&D Search Playback" (Riproduzione ricerca ora e data).



### Screenshot 3

La riproduzione delle immagini registrate nell'ora e nella data designata si avvia nell'area selezionata nella fase 1.



### Fase 1

Selezionare "T&D Search Playback" (Riproduzione ricerca ora e data).

### Fase 2

Impostare le voci che seguono.

### Telecamera

Selezionare la telecamera desiderata da cercare.

### Avvio

Inserire l'ora e la data di avvio per la ricerca.

### Fase 3

Quando si completano le impostazioni, fare clic sul pulsante [OK].

### Fase 4

Le operazioni durante la riproduzione possono essere eseguite usando il pannello di controllo. Vedere pagina 76 per ulteriori informazioni.

### Note:

- Quando non si trovano immagini registrate nell'ora e nella data designate, la riproduzione si avvia dalla registrazione successiva.
- Quando non si sono immagini registrate, la riproduzione non si avvia.

## Operazioni durante la riproduzione

Le operazioni durante la riproduzione possono essere eseguite usando il pannello di controllo.

Per visualizzare la finestra di controllo della riproduzione, selezionare il canale della telecamera desiderato facendo clic sull'area in cui sono visualizzate le immagini registrate desiderate e poi fare doppio clic sull'area selezionata.



[Arresto]:

Fare clic sul pulsante per interrompere la riproduzione e scollegare la connessione con il registratore.

[Registrazione precedente]:

È possibile selezionare la registrazione precedente facendo clic su questo pulsante quando sono stati selezionati risultati multipli sulla finestra con i risultati di ricerca.

[Riproduzione al contrario veloce]:

Fare clic su questo pulsante per avviare la riproduzione al contrario veloce. La velocità di riproduzione al contrario veloce cambia alternativamente tra "2x" e "4x" ogni volta che si preme il pulsante di riproduzione al contrario veloce.

[Pausa]:

Fare clic su questo pulsante per mettere in pausa la riproduzione. Cliccare nuovamente sul pulsante [Play] (Riproduzione) per disconnettere la pausa e ripristinare la riproduzione.

[Riproduzione inquadratura per inquadratura]:

Quando questo pulsante è premuto durante la pausa, sarà visualizzata l'inquadratura successiva.

[Riproduzione]:

Fare clic su questo pulsante per avviare la riproduzione.

[Riproduzione in avanti veloce]:

Fare clic su questo pulsante per avviare la riproduzione in avanti veloce. La velocità di riproduzione in avanti veloce cambia nell'ordine che segue ogni volta che si fa clic sul pulsante di riproduzione in avanti veloce: 1x → 2x → 4x → 1/4x → 1/2x → 1x → 2x...

[Registrazione successiva]:

È possibile selezionare la registrazione successiva facendo clic su questo pulsante quando sono stati selezionati risultati multipli sulla finestra con i risultati di ricerca.

Cursore punto riproduzione:

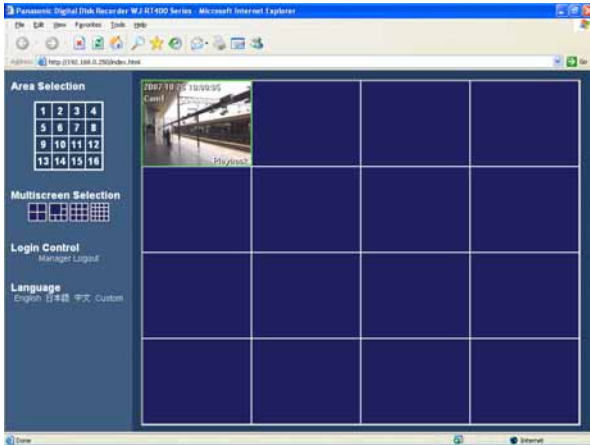
Il punto di riproduzione corrente sarà indicato dal puntatore. È possibile stabilire un punto di riproduzione trascinando il cursore sul punto di riproduzione desiderato.

## Interrompere la riproduzione

Quando la riproduzione si arresta, si scollega anche la connessione con il registratore.

### Screenshot 1

Avviare il funzionamento quando viene visualizzata la finestra operativa.

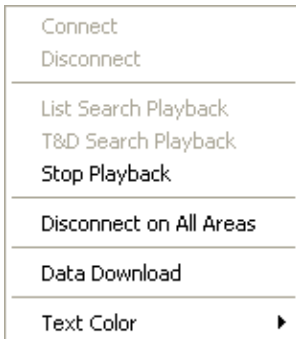


### Fase 1

Fare clic con il tasto destro sull'area in cui sono riprodotte le immagini registrate.

### Screenshot 2

Sarà visualizzato il menu di pop-up.



### Fase 2

Selezionare "Stop Playback" (Interrompi riproduzione).  
→ La riproduzione si arresta e la connessione con il registratore si scollega.

### Note:

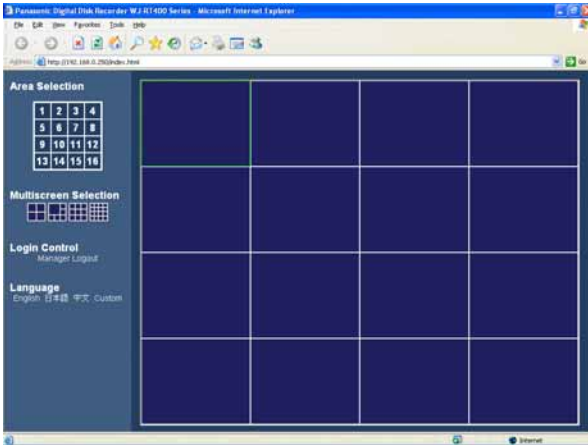
- Quando si seleziona "Disconnect on All Areas" (Disconnetti su tutte le aree), tutte le telecamere da cui sono correntemente visualizzate le immagini (dal vivo/riprodotte) saranno scollegate.
- È anche possibile interrompere la riproduzione e scollegare la connessione con il registratore facendo clic sul pulsante [Stop] (Arresto) del pannello di controllo della riproduzione.

## Download delle immagini registrate dal registratore

È possibile cercare le immagini registrate desiderate da scaricare indicando i canali della telecamera, il tipo di registrazione e l'ora di avvio e quella di fine della registrazione.

### Screenshot 1

Avviare il funzionamento quando viene visualizzata la finestra operativa.

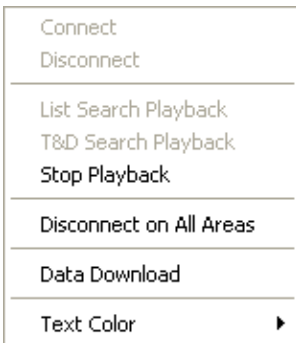


### Fase 1

Cliccare con il tasto destro sull'area in cui sono riprodotte le immagini registrate.

### Screenshot 2

Il menu pop\_up verrà visualizzato.

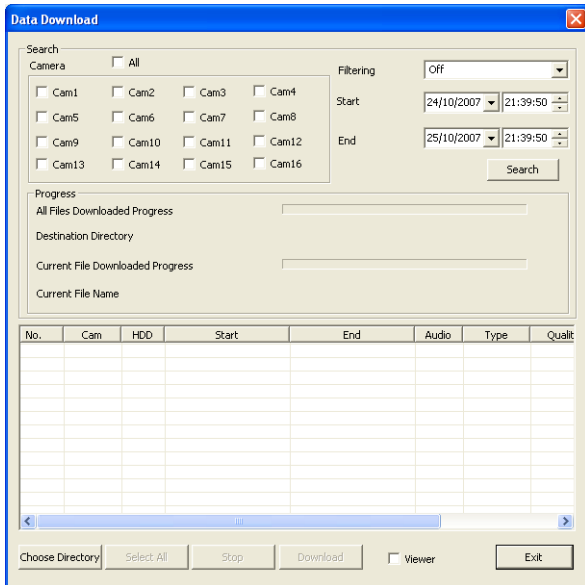


### Fase 2

Selezionare "Data Download" (Download dati).

### Screenshot 3

Sarà visualizzata la finestra "Data Download" (Download dati).



### Fase 3

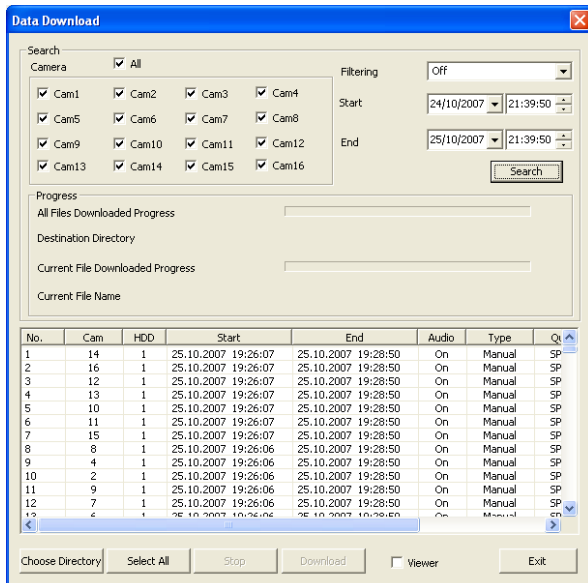
Selezionare il tipo di registrazione.

**Camera (telecamera):** selezionare i canali della telecamera.

Per selezionare tutti i canali della telecamera, spuntare la casella "All" (Tutti).

### Screenshot 4

L'elenco dei risultati sarà visualizzato nella finestra "Data Download" (Download dati).



**Filtering (Filtro):** Selezionare il tipo di registrazione.

- Off (disattivato): ricerca senza filtro
- Manual (manuale): ricerca solo immagini registrate con registrazione manuale
- Timer: ricerca solo immagini registrate con registrazione a timer
- Alarm (allarme): ricerca solo le immagini registrate con registrazione con allarme (innescato da un segnale al terminale, da VMD e da una ricezione di allarme con comando)
- Terminal (terminale): ricerca solo le immagini registrate con allarme innescato da un segnale al terminale
- VMD: ricerca solo immagini registrate con registrazione con allarme innescato da VMD
- Com: ricerca solo le immagini registrate con allarme innescato da una ricezione di allarme da comando

**Start (Avvio):** inserire l'ora e la data di inizio della registrazione.

**End (Fine):** inserire l'ora e la data di fine della registrazione.

### Fase 4

Fare clic sul tasto [Search] (Ricerca).

### Nota:

Le ultime 5 000 immagini registrate saranno visualizzate in forma di elenco.

### Fase 5

Cliccare sul pulsante [Choose Directory] (Scegli directory) e poi indicare la directory in cui le immagini registrate saranno scaricate.

### Fase 6

Selezionare le immagini registrate desiderate dall'elenco con i risultati.

Per selezionare tutte le immagini registrate elencate, fare clic sul pulsante [Select All] (Seleziona tutti).

### Nota:

È possibile selezionare risultati di ricerca multipli facendo clic su di essi premendo anche il tasto [Ctrl] sulla tastiera.

### Fase 7

Fare clic sul tasto [Download].

→ Il download ha inizio. Quando si fa clic sul pulsante [Download] dopo aver spuntato la casella di spunta di "Viewer" (Visualizzatore), la cartella "Viewer" (Visualizzatore) sarà creata nella directory stabilita e il software di visualizzazione sarà scaricato in essa. Vedere pagina 57 per la modalità di funzionamento del software di visualizzazione.

### Fase 8

Per chiudere la finestra "Data Download" (Download dati), fare clic sul pulsante [Exit] (Esci).

## Lingual

Selezionare la lingua di visualizzazione tra quelle che seguono:

Inglese, giapponese, cinese, personalizzata

La lingua predefinita della impostazione personalizzata è l'inglese.

Contattare il rivenditore per la modalità di personalizzazione dei caratteri da visualizzare.

---

### Importante:

Quando la lingua di visualizzazione viene cambiata quando si è acceduti, l'utente viene forzato ad uscire, e poi la lingua di visualizzazione nuovamente selezionata sarà applicata.

---

---

### Importante:

- Il nome del file delle immagini registrate da scaricare non può essere modificato.
  - È impossibile scaricare immagini registrate correntemente riprodotte o copiate sul registratore o che vengono al momento riprodotte usando il software di monitoraggio.
-

# Notifica per e-mail

## Notifica di allarme per e-mail

### Contenuto della notifica di allarme:

Allarme verificatosi

Data allarme: xx-xxx-xxxx xx:xx:xx xx:xx (esempio: 2007-07-01 10:00)

Scena allarme: visualizza un indirizzo IP e un numero di allarme (esempio: 192.168.000.250 (No.1)).

Causa: visualizza le descrizioni dell'allarme (esempio: terminale).

### Contenuto della notifica di errore:

Report di stato

Data: xx-xxx-xxxx xx:xx:xx xx:xx (Example: 2007-07-01 10:00)

Scena: visualizza un indirizzo IP.

Stato: visualizza le descrizioni di problema/errore.

## Modifica del contenuto della notifica

È possibile modificare il contenuto della comunicazione di notifica del verificarsi di problema/evento con l'ora e la data del verificarsi di problema/evento. Per modificare una notifica di allarme, fare quanto segue.

Modificare il contenuto usando il software di modifica del testo e salvarlo in formato testo.

A seconda della voce (ora e data al verificarsi di un evento, causa dell'allarme, indirizzo, ecc.) da visualizzare, i caratteri da immettere saranno diversi. Vedere l'elenco dei caratteri che segue da sostituire quando si modifica il contenuto della notifica. Salvare il contenuto della notifica modificata con l'estensione di file ".tmpl".

**Nota:** vedere pagina 45 per la modalità di download/caricamento del modello e-mail.

### Elenco di caratteri da sostituire

Voci da visualizzare	Stile di visualizzazione dei caratteri inseriti	Formato/descrizione della visualizzazione
Data in cui si è verificato l'allarme	%#05100000	Seguire le impostazioni configurate nel menu di impostazione. Esempio: quando si seleziona "mmm-dd-yyyy" (mmm-gg-aa), sarà "Mar-27-2006".
Ora in cui si è verificato l'allarme	%#05000400	Visualizzazione a 24 ore (fissa)
Indirizzo del mittente	%#05000500	
Indirizzo IP di RT416	%#05000700	Esempio: 192.168.0.66
Causa dell'allarme	%#05000800	Terminal (terminale): allarme innescato da un segnale al terminale VMD: Allarme innescato dal rilevamento di un movimento video Comando: Allarme innescato da una ricezione di allarme da comando
Numero dell'allarme	%#05000900	Visualizza il numero dell'allarme con un numero a 2 cifre (01 - 16)
Causa dell'errore	%#05002000	Errore termico: errore termico Ventola=errore x Errore ventola (x indica il numero della ventola) HDD pieno: spazio sul disco non disponibile (quando la sovrascrittura non è permessa) HDD=errore accesso x Errore HDD (X indica il numero dell'HDD.) HDD=SMART x: Avvertenza HDD S.M.A.R.T. (X indica il numero dell'HDD.) Telecam= perdita video xx: Perdita video (xx indica il numero della telecamera) Telecam.=ricezione segnale xx Segnale video recuperato (xx indica il numero della telecamera) Errore password: errore password Disco non presente: nessun HDD disponibile

# Ricerca e risoluzione dei problemi

Prima di chiedere una riparazione, controllare i sintomi nella tabella che segue.

Contattare il rivenditore se un problema non può essere risolto anche dopo aver controllato e provato una soluzione o se un problema non è descritto di seguito e quando si ha un problema con le installazioni.

Sintomo	Causa/soluzione	Pagina di riferimento
Impossibile accedere dal browser.	<ul style="list-style-type: none"> <li>• Il cavo Ethernet è collegato in modo sicuro alla porta 10BASE-T/100BASE-TX? Confermare che il cavo è collegato in modo sicuro.</li> </ul>	–
	<ul style="list-style-type: none"> <li>• La spia di collegamento della porta 10BASE-T/100BASE-TX? Quando non è accesa, la connessione alla LAN non è stabilita o la rete non funziona in modo corretto. Confermare che la spia di collegamento della porta 10BASE-T/100BASE-TX è accesa. Rivolgersi ad un amministratore di sistema se non è accesa.</li> </ul>	–
	<ul style="list-style-type: none"> <li>• L'indirizzo IP impostato è valido? Rivolgersi ad un amministratore di sistema per ulteriori informazioni.</li> </ul>	63
	<ul style="list-style-type: none"> <li>• Si sta accedendo all'indirizzo IP errato? Controllare il collegamento come segue: &gt;ping "IP address of this unit" (Indirizzo IP di questa unità) Se c'è una risposta da questa unità, la connessione è normale. Se non c'è, controllare le impostazioni dell'indirizzo IP e la maschera di subrete.</li> </ul>	–
	<ul style="list-style-type: none"> <li>• Lo stesso indirizzo IP è fornito ad altri dispositivi? Rivolgersi ad un amministratore di sistema per ulteriori informazioni.</li> </ul>	63
	<ul style="list-style-type: none"> <li>• Ci sono contraddizioni tra l'indirizzo e la subrete della rete a cui accedere? Quando questa unità e il PC client sono nella stessa subrete, gli indirizzi IP di questa unità e il PC client sono impostati nella stessa subrete? O è spuntato "Use Proxy Server" (Usare server proxy) per le impostazioni del browser? Quando si accede a questa unità nella stessa subrete, si consiglia di immettere l'indirizzo dell'unità nella casella "Don't Use Proxy For These Addresses" (Non usare proxy per questi indirizzi).</li> </ul>	63

Sintomo	Causa/soluzione	Pagina di riferimento
<p>Impossibile stabilire la connessione Impossibile configurare le impostazioni Impossibile usare il registratore</p>	<ul style="list-style-type: none"> <li>• Il cavo LAN è collegato in modo sicuro alla porta di rete? Confermare che il cavo di alimentazione è collegato in modo fermo.</li> </ul>	–
	<ul style="list-style-type: none"> <li>• La spia di collegamento della porta 10BASE-T/100BASE-TX? Quando non è accesa, la connessione alla LAN non è stabilita o la rete non funziona in modo corretto. Confermare che la spia di collegamento della porta 10BASE-T/100BASE-TX è accesa. Rivolgersi ad un amministratore di sistema se non è accesa.</li> </ul>	Vedere la guida all'installazione.
	<ul style="list-style-type: none"> <li>• L'indirizzo IP impostato è valido? Rivolgersi ad un amministratore di sistema per ulteriori informazioni.</li> </ul>	63
	<ul style="list-style-type: none"> <li>• Lo stesso indirizzo IP è fornito ad altri dispositivi? Rivolgersi ad un amministratore di sistema per ulteriori informazioni.</li> </ul>	–
	<ul style="list-style-type: none"> <li>• Ci sono contraddizioni tra l'indirizzo e la subrete della rete a cui accedere? Quando questa unità e il PC client sono nella stessa subrete, gli indirizzi IP di questa unità e il PC client sono impostati nella stessa subrete? Quando si accede a questa unità nella stessa subrete, si consiglia di immettere l'indirizzo dell'unità nella casella "Don't Use Proxy For These Addresses" (Non usare proxy per questi indirizzi).</li> </ul>	–
<p>L'aggiornamento dell'immagine è molto lento o non si completa.</p>	<ul style="list-style-type: none"> <li>• L'intervallo di aggiornamento dell'immagine può diventare più lungo e la velocità della riproduzione veloce può diventare più lenta quando la quantità dei dati da trasmettere o il carico da elaborare dal registratore sono grossi.</li> </ul>	–
	<ul style="list-style-type: none"> <li>• Quando il PC in uso non è conforme ai requisiti di sistema, l'intervallo di aggiornamento dell'immagine può diventare più lungo e la velocità di riproduzione veloce può diventare lenta.</li> </ul>	5
	<ul style="list-style-type: none"> <li>• Questo potrebbe essere causato da un notevole traffico nella rete o da una banda larga ridotta.</li> </ul>	–

Sintomo	Causa/soluzione	Pagina di riferimento
L'audio viene interrotto o ripetuto. L'uscita video non è insieme all'uscita audio.	<ul style="list-style-type: none"> <li>• A seconda del traffico nella rete, l'audio potrebbe interrompersi o ripetersi.</li> </ul>	–
	<ul style="list-style-type: none"> <li>• Se il PC in uso non è conforme ai requisiti del sistema, l'audio potrebbe interrompersi.</li> </ul>	5
	<ul style="list-style-type: none"> <li>• L'uscita video potrebbe non concordare con l'uscita audio a seconda delle condizioni operative del PC in uso. L'uscita audio può essere sincronizzata secondo l'uscita video in modo temporaneo facendo clic su un'altra area di visualizzazione dell'immagine e facendo nuovamente clic sulla propria area target.</li> </ul>	–
Impossibile usare i pulsanti di controllo del sistema.	<ul style="list-style-type: none"> <li>• Controllare lo stato di accesso.</li> </ul>	19
Impossibile riprodurre il file immagine scaricato	<ul style="list-style-type: none"> <li>• Per riprodurre il file immagine scaricato, usare RT4Viewer.</li> </ul>	57
Impossibile riprodurre le immagini registrate sul registratore	<ul style="list-style-type: none"> <li>• Il traffico sulla rete potrebbe essere pesante o la banda larga si sta riducendo.</li> </ul>	–
C'è rumore nelle immagini quando si riproduce su RT4Viewer.	<ul style="list-style-type: none"> <li>• Chiudere tutte le applicazioni tranne RT4Viewer.</li> </ul>	–
Ci vuole un po' di tempo per avviare la riproduzione dopo la ricerca.	<ul style="list-style-type: none"> <li>• Il disco rigido in cui le immagini da riprodurre sono memorizzate potrebbe essere in modalità stand-by. Ci potrebbe volere del tempo perché il disco rigido riprenda dalla modalità stand-by e avvii la riproduzione. Questo non è un funzionamento difettoso.</li> </ul>	–
Impossibile eseguire la riproduzione inquadratura dopo inquadratura.	<ul style="list-style-type: none"> <li>• Il primo avvio della riproduzione inquadratura per inquadratura potrebbe a volte non avviarsi a seconda del funzionamento della riproduzione appena eseguita. Fare di nuovo clic sul pulsante [Frame by frame play] (Riproduzione inquadratura dopo inquadratura).</li> </ul>	29, 76

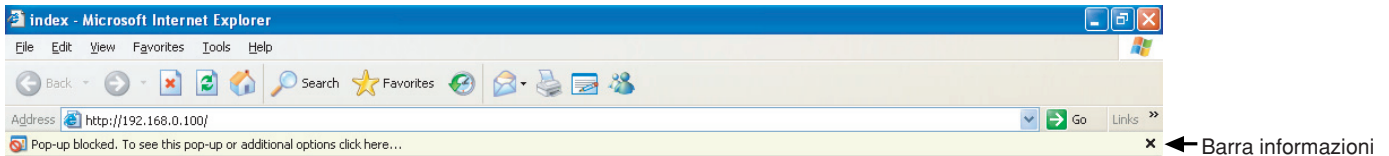
Sintomo	Causa/soluzione	Pagina di riferimento
Le immagini dal vivo sono distorte.	<ul style="list-style-type: none"> <li>Nessuna informazione viene visualizzata nell'area di visualizzazione delle informazioni del registratore di RT4Client.</li> </ul>	–
	<ul style="list-style-type: none"> <li>Le immagini dal vivo possono essere visualizzate distorte a causa delle condizioni di traffico nella rete quando si seleziona UDP o Multicast per la trasmissione.</li> </ul>	–
Nessuna informazione viene visualizzata nell'area di visualizzazione delle informazioni del registratore di RT4Client. Non vengono fornite notifiche di allarme/errore a RT4Client.	<ul style="list-style-type: none"> <li>La porta UDP "999" del router è collegata al PC aperto? Vedere la sezione "Connection with a PC" (Collegamento a PC) della guida all'installazione.</li> </ul>	–
Ci sono difficoltà nell'uso della telecamera.	<ul style="list-style-type: none"> <li>La telecamera può diventare lenta come reazione al traffico di rete pesante o alla banda larga ridotta.</li> </ul>	–
	<ul style="list-style-type: none"> <li>La telecamera può diventare lenta come reazione quando il carico da elaborare da parte del registratore è grosso.</li> </ul>	–
Le immagini visualizzate non s'inseriscono nel bordo della struttura.	<ul style="list-style-type: none"> <li>Le immagini potrebbero non essere visualizzate correttamente quando "120 dpi" è impostato sulle impostazioni dpi. Cliccare sulla destra nel desktop e selezionare "Properties" (Proprietà) dal menu dei pop-up visualizzato. Cliccare sul pulsante [Advanced] (Avanzato.) sulla pagina "Settings" (Impostazioni) della finestra visualizzata e cambiare quindi le impostazioni dpi.</li> </ul>	–

## Quando si usa un PC su cui è installato Windows XP Service Pack2 (SP2)

Quando si usa un PC su cui è installato Windows XP Service Pack2 (SP2) può verificarsi quanto segue durante il funzionamento.

Seguire le istruzioni sotto quando si verifica quanto segue. Eseguendo le soluzioni che seguono, altre applicazioni e il livello di sicurezza potrebbero non essere influenzati.

La "Information Bar" (Barra informazioni) espressa nelle soluzioni che seguono sarà visualizzata proprio sotto alla barra con l'indirizzo quando ci sono informazioni da comunicare.



Sintomo	Soluzioni	Pagina di riferimento
<p>Il messaggio che segue è visualizzato sulla barra delle informazioni.                      "Pop-up blocked. To see this pop-up or additional options, click here..." (Pop-up bloccato. Per vedere questo pop-up o opzioni aggiuntive, fare clic qui...)</p>	<ul style="list-style-type: none"> <li>Fare clic sulla barra delle informazioni e selezionare "Always Allow Pop-ups from This Site..." (Consenti sempre pop-up da questo sito). Sarà visualizzata la finestra di dialogo che chiede "Allow pop-ups from this site?" (Consenti pop-up da questo sito?). Fare clic sul pulsante [YES].</li> </ul>	<p>—</p>
<p>Il messaggio che segue è visualizzato sulla barra delle informazioni.                      "This site might require the following Active X control: (Questo sito potrebbe richiedere il seguente controllo Active X:) 'wvasetup.exe' from 'Panasonic Corporation'. Click here to install..." ('wvasetup.exe' da 'Panasonic Corporation'. Fare clic qui per installare)</p>	<ul style="list-style-type: none"> <li>Fare clic sulla barra delle informazioni e selezionare "Always Allow Pop-ups from This Site..." (Consenti sempre pop-up da questo sito). Sarà visualizzata la finestra "Security Warning" (Avvertenza sicurezza). Fare clic sul pulsante [INSTALL] (Installa) nella finestra visualizzata "Security Warning" (Avvertenza sicurezza).</li> </ul>	<p>—</p>

Sintomo	Soluzioni	Pagina di riferimento
<p>Una barra di stato non necessaria o una barra di scorrimento sono visualizzate nella finestra di pop-up.</p>	<ul style="list-style-type: none"> <li>Fare clic su "Internet Options" (Opzioni internet) nel menu Tools (Strumenti) di Internet Explorer e poi fare clic su [Security] (Sicurezza). Poi fare clic sul pulsante [Custom Level...] (Livello personalizzato) per aprire la finestra "Security Setting" (Impostazione di sicurezza). In "Miscellaneous" (Varie), selezionare "Enable" (Attiva) per "Allow script-initiated windows without size or position constraints" (Consenti finestre script-initiated senza vincoli di dimensione o posizione). Fare clic sul pulsante [OK]. Sarà visualizzata la finestra "Warning" (Avvertenza). Fare clic sul pulsante [Yes].</li> </ul>	<p>–</p>

**Panasonic Corporation**

<http://panasonic.net>

Importer's name and address to follow EU rules:

Panasonic Testing Centre  
Panasonic Marketing Europe GmbH  
Winsbergring 15, 22525 Hamburg F.R.Germany