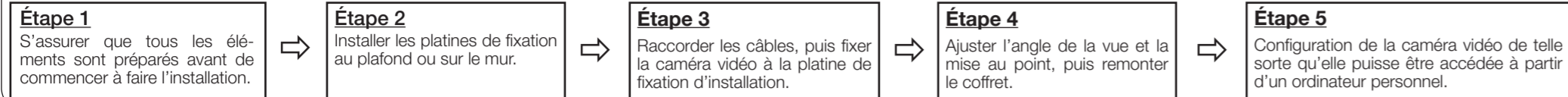


Installation

Les tâches d'installation sont expliquées en utilisant 5 étapes.



Étape 1 Préparatifs

Il existe 4 méthodes pour installer la caméra vidéo au plafond ou sur un mur comme cela est décrit ci-dessous. Avant commencer à faire l'installation, se procurer les pièces nécessaires et correspondantes à chacune des méthodes d'installation. Ce qui suit sont les conditions requises pour les diverses méthodes d'installation.

Méthode d'installation	Vis de fixation recommandée	Capacité de déchargement minimum exigée (par 1 él.)
(1) Installer la caméra vidéo sur la boîte de jonction à deux groupes à l'aide de la plaque de fixation.	4 vis de fixation M4	196 N (44 lbf)
(2) Monter directement la caméra vidéo au plafond ou sur le mur en utilisant la plaque de fixation (quand le câblage peut être installé dans le plafond ou le mur).	4 vis de fixation M4	196 N (44 lbf)
(3) Installer la caméra vidéo dans le plafond en utilisant les platines de fixation d'installation au plafond WV-Q174B (approximativement 260 g (0,62 livre)).	—	Il existe une résistance suffisante dans le plafond
(4) Lors de l'installation de la caméra vidéo sur un plafond dont la résistance est insuffisante en utilisant les platines de fixation d'installation au plafond WV-Q105 (approximativement 150 g (0,33 livre)).	boulon d'ancrage x 2	2

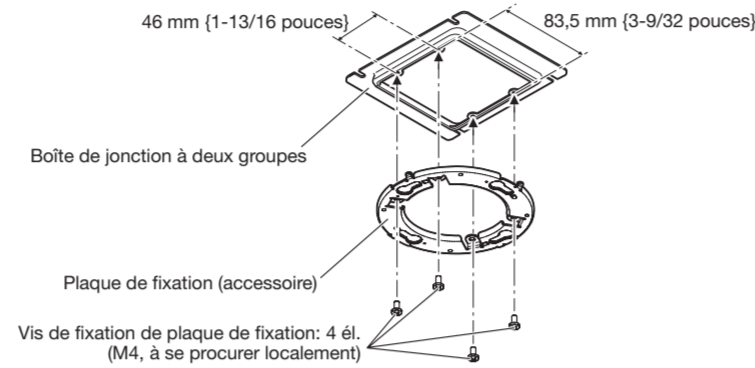
- *1 Pour plus d'informations sur l'installation de la caméra vidéo en utilisant le modèle WV-Q174B ou le modèle WV-Q105, se référer au manuel d'utilisation fourni avec le modèle WV-Q174B ou le modèle WV-Q105.
 *2 Il convient de s'assurer que la platine de fixation installée est capable de supporter 5 fois le poids total de la caméra vidéo.

IMPORTANT:

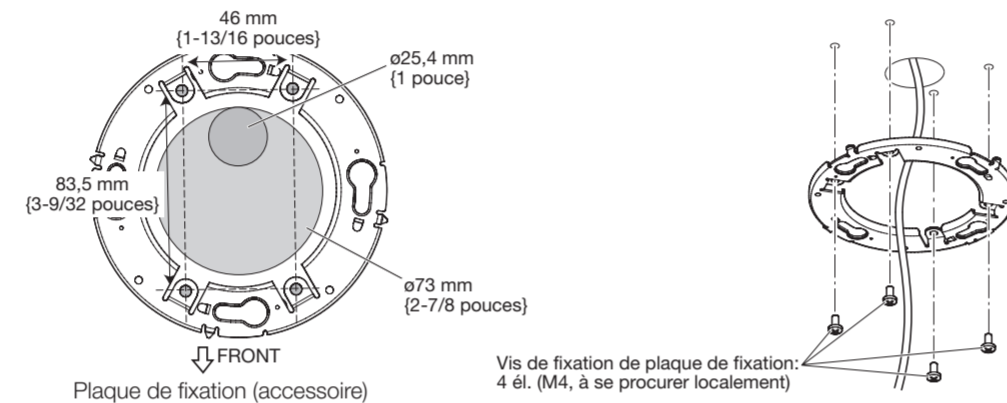
- Se procurer 4 vis de fixation (M4) pour fixer la plaque de fixation (accessoire) sur un plafond ou un mur.
- La capacité de résistance à la traction minimum requise d'une seule vis de fixation ou d'un boulon d'ancrage est de 196 N (44 lbf) ou supérieure lorsque l'installation est réalisée avec la méthode d'installation mentionnée ci-dessus (1) et (2).
- Au moment d'effectuer l'installation de la caméra vidéo sur un plafond en béton, utiliser un boulon enfilable AY (M4) pour effectuer la fixation. (Couple de serrage recommandé: 1,6 N·m (1,18 lbf·ft))
- Choisir les vis en fonction des matériaux constitutifs du plafond sur lequel la caméra vidéo sera installée. Dans le cas présent, ni des vis à bois ni des clous ne doivent être utilisés.
- Si toutefois le panneau au plafond est un panneau en plâtre donc un support trop fragile pour pouvoir supporter le poids total de la caméra vidéo, le secteur utilisé doit être suffisamment renforcé.

Étape 2 Fixation de la plaque de fixation

(1) Utilisation d'une boîte de jonction à deux groupes



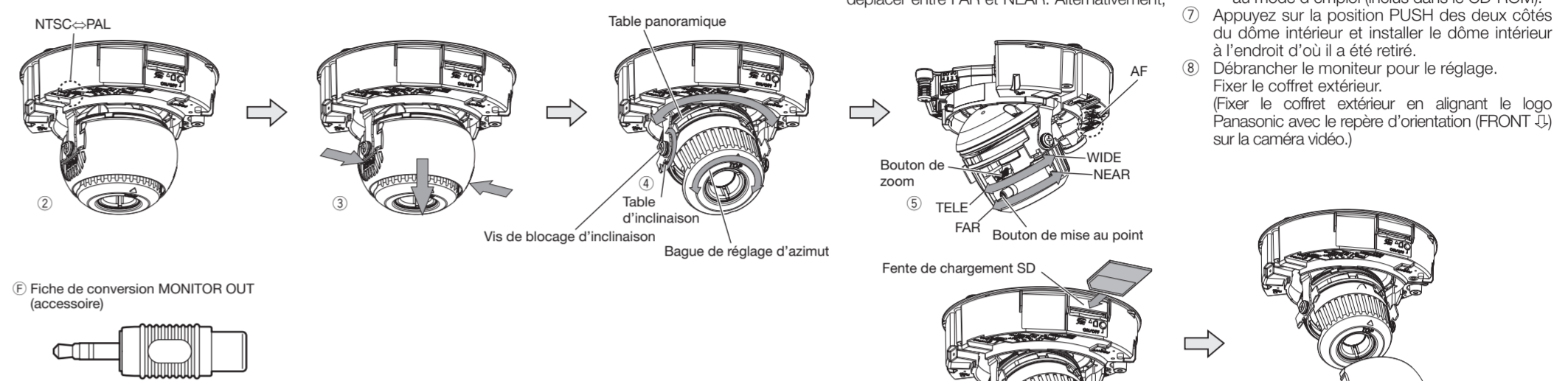
(2) Utilisation de la plaque de fixation (accessoire)



- Si le sens d'installation de la caméra vidéo a été déjà déterminé Aligner l'orientation de FRONT (l'orientation du repère FRONT-D sur la caméra vidéo qui indique la direction dans laquelle l'installation est faite lors de l'installation de la caméra vidéo) du gabarit A (C) avec la direction désirée, et percer un trou de 25,4 mm de diamètre (1 pouce).
- Si l'orientation d'installation de la caméra vidéo n'est pas encore déterminée ou si vous voulez changer l'orientation de la caméra vidéo après qu'elle ait été installée Si vous voulez pouvoir changer l'orientation de la caméra vidéo, percer un trou de 73 mm de diamètre (2-7/8 pouces) au centre. En procédant de cette manière, vous pouvez ajuster l'orientation de l'installation de la caméra vidéo par pas de 90°.

Étape 4 Réglage

- Mettre la caméra vidéo sous tension en raccordant un câble LAN ou un câble d'alimentation 12 V CC.
- Connecter la fiche de conversion MONITOR OUT (accessoire) à la borne MONITOR OUT de la caméra vidéo, puis connecter le moniteur vidéo pour faire le réglage avec un câble à fiche RCA (à se procurer localement).
 - La caméra vidéo est paramétrée pour être connectée au moniteur NTSC aux fins de réglage lors l'expédition en sortie d'usine.
- Appuyez sur la position PUSH des deux côtés du dôme intérieur pour le retirer.
- Ajuster l'angle d'orientation de la caméra vidéo avec la table d'inclinaison, la table de réglage panoramique et la bague de réglage d'azimut. Position horizontale (Balayage panoramique): ±180° Position verticale (Inclinaison): ±85° Réglage d'inclinaison d'image: -225° (gauche) à +120° (droit)
 - Serrer la vis de blocage d'inclinaison à tête à rainure croisée. (Couple de serrage recommandé: 0,59 N·m (0,44 lbf·ft))
- Régler le zoom et la mise au point au cours de l'étape 4.
 - Desserrer le bouton du zoom et déplacez le bouton entre WIDE et TELE pour obtenir l'angle de vue approprié. Ensuite, serrez le bouton de zoom.
 - Déplacer le bouton de mise au point entre FAR et NEAR pour obtenir la longueur de mise au point appropriée. Appuyez sur le bouton AF pour activer la fonction de mise au point automatique. (SFR311 SFR311) Desserrer le bouton de mise au point et le déplacer entre FAR et NEAR. Alternativement,



Remarque:

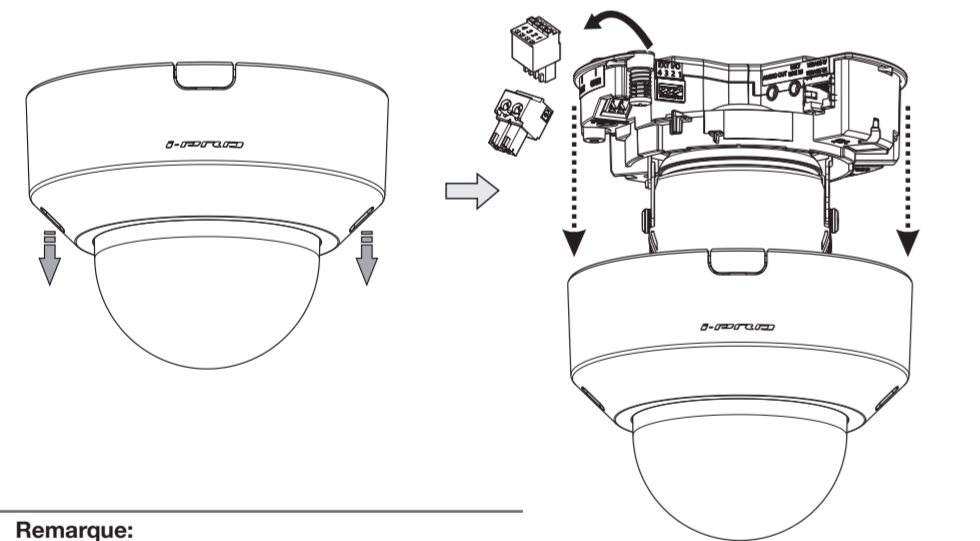
- En fonction de la plage de réglable ou du zoom optique, il est nécessaire de noter que l'ombre du coffret risque d'être projetée.
- Au moment de l'installation de la caméra vidéo sur un plafond, ajuster l'angle d'inclinaison de telle sorte que le repère TOP au-dessus de l'objectif vienne toujours se placé sur le côté supérieur.
- Quand la caméra vidéo est installée au mur, tourner la bague de réglage d'azimut jusqu'à ce que le repère TOP au-dessus des lentilles soit toujours orienté vers le haut.
- Quand vous réglez l'angle de vue des caméras vidéo installées au plafond, le coffret et le fil auxiliaire d'installation peuvent s'afficher sur l'écran selon l'orientation de la caméra. Déplacer le coffret et le fil auxiliaire d'installation de sorte qu'ils ne s'affichent pas à l'écran.
- Retirer la caméra vidéo en procédant dans l'ordre inverse des procédures d'installation.

IMPORTANT:

- Bloquer fermement toutes les vis de fixation du coffret extérieur (2 él.) du coffret extérieur. Autrement, la chute de la caméra vidéo risque de blesser quelqu'un. (Couple de serrage recommandé: 0,59 N·m (0,44 lbf·ft))
- Un flou d'image risque d'être provoqué par la réinstallation du boîtier. Dans ce cas, exécuter la fonction de mise au point automatique à partir du menu de configuration. (SFR311 SFR311)
- Retirer le film de protection de couvercle en dôme.

Étape 3 Installer la caméra vidéo sur la plaque de fixation

- Desserrer 2 vis de fixation de coffret extérieur du coffret extérieur.
- Retirer le coffret extérieur de la caméra vidéo.
 - Retirer la prise de borne d'entrée/sortie externe et la prise du cordon d'alimentation fixées à la caméra vidéo.



Remarque:

- Desserrer les 2 vis de fixation du coffret en utilisant le foret (accessoire).

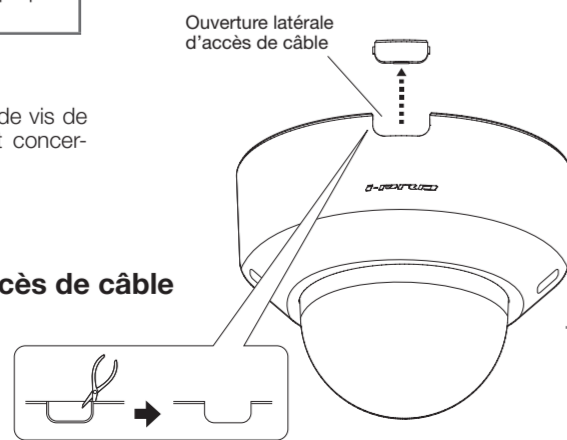
IMPORTANT:

- Débrancher soit la source d'alimentation électrique 12 V CC ou soit la source d'alimentation électrique PoE afin d'empêcher le courant fourni d'être appliqué pendant les travaux d'installation.

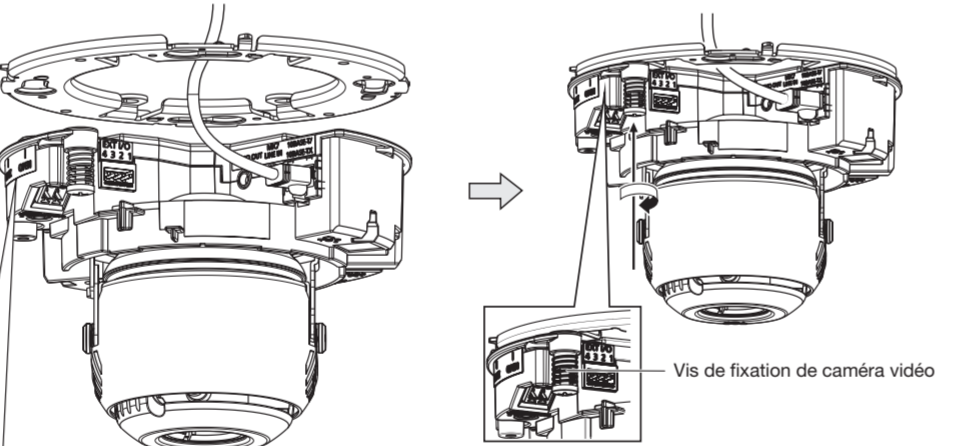
- Ne pas retirer le câble auxiliaire. (SFR311 SFR310)
- La caméra vidéo est essentiellement fixée à l'aide de vis de fixation spéciales. Veiller à faire attention au point concernant la manipulation quand vous souhaitez retirer. (SFR311 SFR310)

● Utilisation de l'ouverture latérale d'accès de câble

Au moment d'installer directement la caméra vidéo au plafond ou sur un mur avec les câbles exposés ou lorsque la caméra vidéo est installée à l'aide de la platine de fixation d'installation au plafond WV-Q174B (option), découper une partie du couvercle en dôme pour aménager une ouverture d'accès au câble.



- Raccorder les câbles à la caméra vidéo conformément aux instructions mentionnées dans "Réalisation des branchements", puis fixer provisoirement la caméra vidéo en insérant les vis d'installation pour la fixation dans les trous de la plaque de fixation.
- Fixer la caméra vidéo à l'aide des vis de fixation de caméra vidéo.



IMPORTANT:

- Bloquer sans faute la vis de fixation de caméra vidéo. Le fait de ne pas respecter cette recommandation risque d'entraîner une panne de la caméra vidéo en raison de la chute de la caméra vidéo. (Couple de serrage recommandé: 0,78 N·m (0,58 lbf·ft))

Remarque:

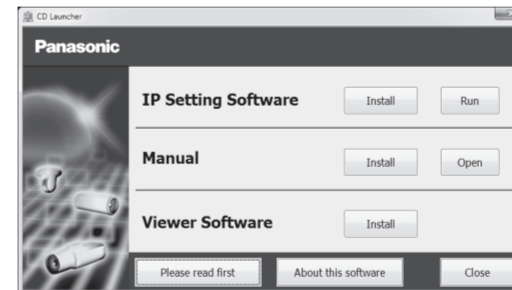
- Après que les câbles aient été raccordés à la caméra vidéo, aligner le repère OPEN du panneau latéral de caméra vidéo avec la languette de la plaque de fixation, introduire les 2 vis d'installation aux fins de fixation dans la plaque de fixation puis faire pivoter la caméra vidéo sur approximativement 15°. Le repère LOCK est déplacé jusqu'à la position de la languette de la plaque de fixation et la caméra vidéo est alors fixée provisoirement.

Étape 5 Configurer les paramètres de réseau

Configuration de la caméra vidéo de telle sorte qu'elle puisse être accédée à partir d'un ordinateur personnel

Ce qui suit sont les descriptions dans le cas de figure où la caméra vidéo avec des paramètres par défaut est configurée. Si vous utilisez un logiciel pare-feu sur votre ordinateur personnel, le programme d'installation risque de ne pas pouvoir trouver tous les caméras vidéo sur votre réseau. Configurer les paramètres de la caméra vidéo après avoir temporairement invalidé le logiciel de pare-feu. Contacter l'administrateur de réseau ou votre fournisseur de services Internet pour obtenir les informations nécessaires sur la configuration des paramètres de réseau.

- Introduire le CD-ROM fourni dans le lecteur CD-ROM de votre ordinateur personnel.
 - L'accord de licence sera affiché. Lire l'Accord et sélectionner "I accept the term in the license agreement" puis cliquer sur [OK].
 - La fenêtre de lancement sera affichée. Si la fenêtre du programme de lancement n'est pas affichée, double-cliquer sur le fichier "CDLauncher.exe" qui se trouve sur le disque CD-ROM.

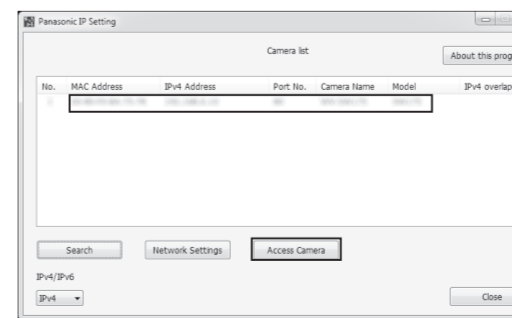


Remarque:

- Se référer à "Utilisation du CD-ROM" qui se trouve dans le manuel d'utilisation qui lui-même se trouve sur le CD-ROM pour obtenir de plus amples informations sur le programme de démarrage de CD.

- Cliquer sur le bouton [Run] placé près de [IP Setting Software]. L'écran [Panasonic IP Setting] sera affiché. Après la détection de la caméra vidéo, l'adresse MAC/l'adresse IP aura apparue.

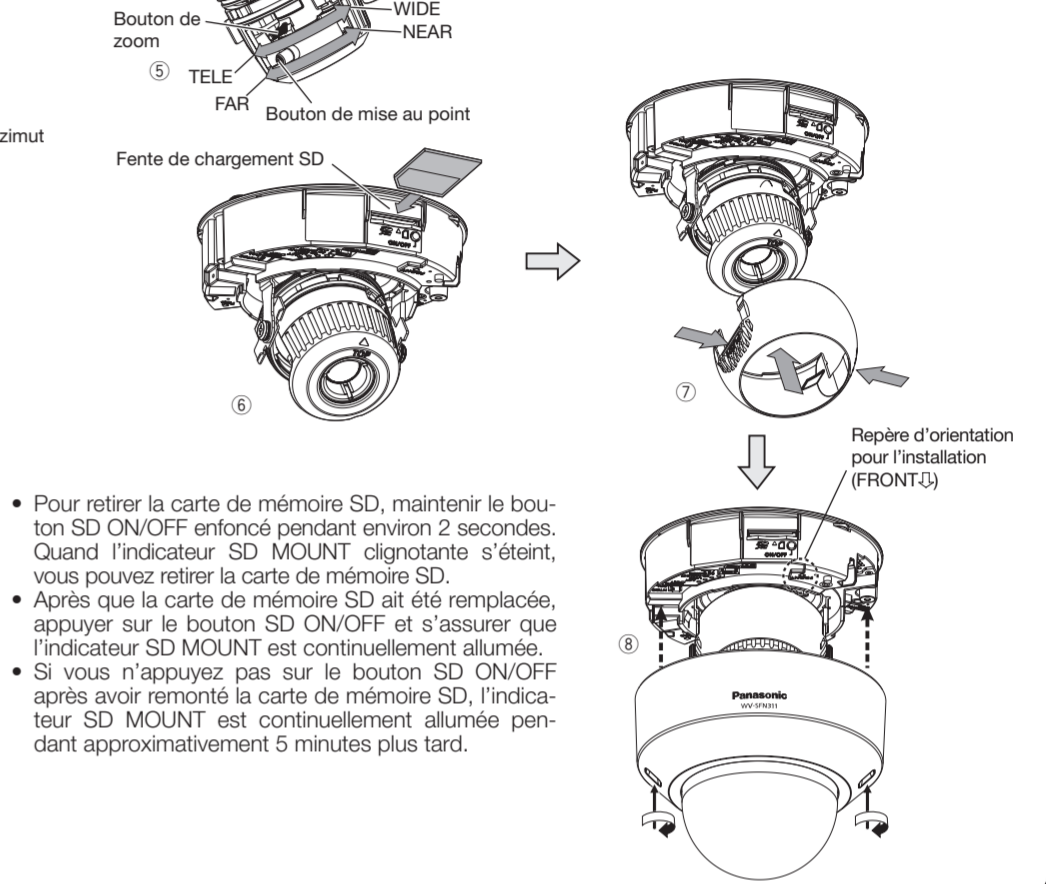
- Sélectionner la caméra que l'on souhaite configurer et cliquer sur [Access Camera].



Remarque:

- Lorsque des caméras vidéo sont affichées dans l'écran [Panasonic IP Setting], cliquer sur la caméra vidéo ayant la même adresse MAC que l'adresse MAC imprimée sur la caméra vidéo que l'on souhaite configurer.

- Régler le zoom et la mise au point au cours de l'étape 4.
 - Desserrer le bouton du zoom et déplacez le bouton entre WIDE et TELE pour obtenir l'angle de vue approprié. Ensuite, serrez le bouton de zoom.
 - Déplacer le bouton de mise au point entre FAR et NEAR pour obtenir la longueur de mise au point appropriée. Appuyez sur le bouton AF pour activer la fonction de mise au point automatique. (SFR311 SFR311) Desserrer le bouton de mise au point et le déplacer entre FAR et NEAR. Alternativement,
- Introduire une carte de mémoire SD dans la fente de chargement de carte de mémoire SD si nécessaire.
 - Insérer la carte de mémoire SD avec son étiquette dirigée vers le bas.
 - Pour plus d'informations concernant la configuration de la carte mémoire SD, se reporter au mode d'emploi (inclus dans le CD-ROM).
- Appuyez sur la position PUSH des deux côtés du dôme intérieur et installer le dôme intérieur à l'endroit d'où il a été retiré.
- Débrancher le moniteur pour le réglage. Fixer le coffret extérieur en alignant le logo Panasonic avec le repère d'orientation (FRONT-D) sur la caméra vidéo.



- Pour retirer la carte de mémoire SD, maintenir le bouton SD ON/OFF enfoncé pendant environ 2 secondes. Quand l'indicateur SD MOUNT clignote s'éteint, vous pouvez retirer la carte de mémoire SD.
- Après que la carte de mémoire SD ait été remplacée, appuyer sur le bouton SD ON/OFF et s'assurer que l'indicateur SD MOUNT est continuellement allumée.
- Si vous n'appuyez pas sur le bouton SD ON/OFF après avoir remonté la carte de mémoire SD, l'indicateur SD MOUNT est continuellement allumée pendant approximativement 5 minutes plus tard.

- Si l'écran d'installation du logiciel de visionneuse "Network Camera View 4S" est affiché, suivre les instructions de l'assistant pour commencer l'installation. (Le logiciel de visionneuse est installé à partir de la caméra vidéo.)

- La page "En direct" sera affichée.
- Si vous ne pouvez pas installer le logiciel de visionneuse "Network Camera View 4S" ou si les images ne sont pas affichées, cliquer sur le bouton [Install] placé à côté de [Viewer Software] sur la fenêtre de lancement pour installer le logiciel.
- Exécuter les paramètres [Heure et date] à la page "Config." - "Base" avant d'utiliser la caméra vidéo.

Remarque:

- Quand aucune image n'est affichée à la page "En direct", se reporter à Dépannage du manuel d'utilisation qui se trouve sur le disque compact CD-ROM fourni.
- Il est possible de rehausser la sécurité de réseau en chiffrant l'accès aux caméras vidéo en utilisant la fonction HTTPS. Se référer au manuel d'utilisation placé sur le CD-ROM fourni en ce qui concerne la façon de configurer les paramètres HTTPS.
- Cliquer sur le bouton [Config.] à la page "En direct", de sorte que la fenêtre d'authentification d'utilisateur sera affichée. Saisir le nom d'utilisateur et le mot de passe par défaut comme suit et procéder à l'accès du système. Nom d'utilisateur: admin Mot de passe: 12345
- Lorsque les paramètres sont modifiés par rapport aux paramètres de réseau, tels que le mode de raccordement, l'adresse IP et le masque de sous-réseau, cliquer sur le bouton [Network Settings] dans l'écran [Panasonic IP Setting] comme spécifié dans les indications de l'étape (3), puis modifier chaque paramètre.
- Par surcroît de sécurité, dans "IP Setting Software", "Network Settings" de la caméra vidéo à configurer ne peut pas être modifié tant qu'environ 20 minutes ne se sont pas écoulées après la mise sous tension de la caméra vidéo. (Quand la période effective est réglée sur "20 min seulement" dans "Configuration rapide de IP") Cependant, les paramètres peuvent être modifiés après que 20 minutes se soient écoulées pour les caméras vidéo actuellement réglées en mode de paramétrage initial.
- "Network Camera Recorder with Viewer Software Lite" qui prend en charge le contrôle d'image d'observation directe et des images d'enregistrement provenant de plusieurs caméras vidéo est disponible. Se référer à notre site Web (<http://security.panasonic.com/pss/security/support/info.html>).