

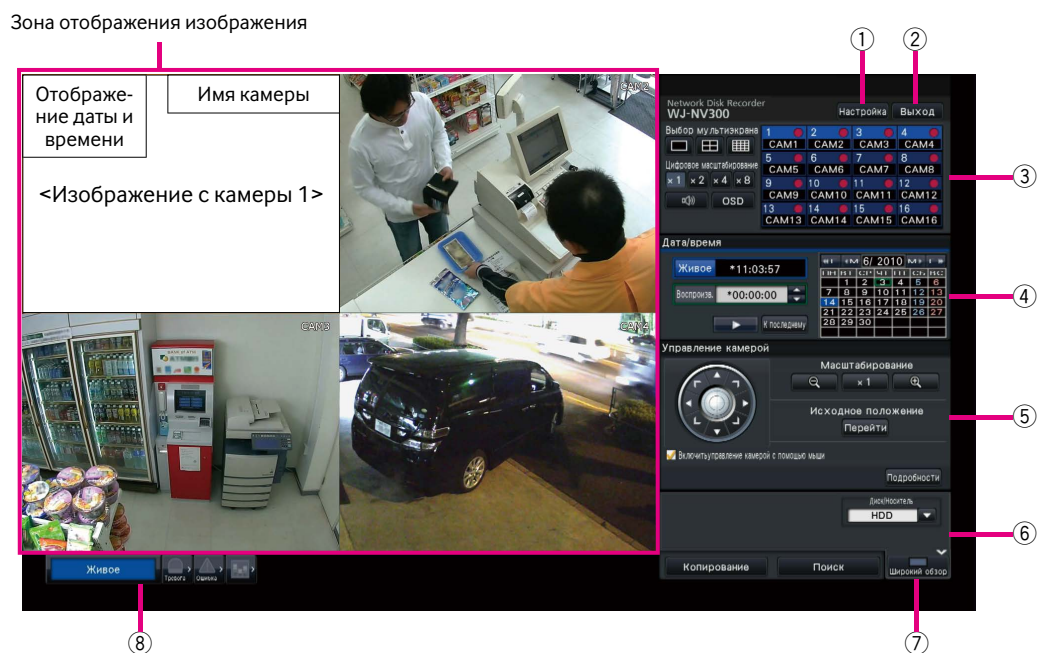
Сетевой дисковый рекордер

Модель № WJ-NV300K, WJ-NV300K/G

Краткое справочное руководство

Выполнение основных операций на экране

Рекордер управляется посредством мыши (аксессуар), подсоединенной либо на передней. Для выполнения операций щелкают по кнопкам на операционном окне, отображаемом на главном мониторе, либо вращают колесо мыши.



① Кнопка [Настройка]

Служит для вывода меню настройки на экран. Отображается окно логина для пользователей, которым не разрешается выполнять операцию.

② Кнопка [Выход]

По данному меню возможно осуществлять логат из рекордера. Для предотвращения выполнения операций посторонним лицами рекомендуется произвести логат до оставления рекордера без присмотра.

③ Панель управления

☞ "Выбор камеры и переключение изображений"

④ Панель управления датой и временем

☞ "Воспроизведение изображений, записанных в назначенное время и дату"

⑤ Панель управления камерой

Содержит кнопки управления камерами с функцией панорамирования/наклона. Эти кнопки позволяют камерам осуществлять панорамирование/наклон, а также масштабирование, перемещение в предустановленное положение и регулировку фокуса и яркости.

⑥ Панель управления воспроизведением (в процессе отображения прямых изображений)

Служит для выбора носителя информации, с которого должны воспроизводиться данные-копии изображений. Данная панель применяется также и для воспроизведения изображений. (☞ "Операция в ходе воспроизведения")

⑦ Кнопка [Широкий обзор]

Изображения с камер отображаются в режиме широкого обзора на мультиэкране.

Пока изображения отображаются во весь экран, ⑦ переключается на кнопку [Экран управления]. Для воспроизведения или управления камерой щелкают по данной кнопке [Экран управления] и тем самым возвращаются к данному экрану.

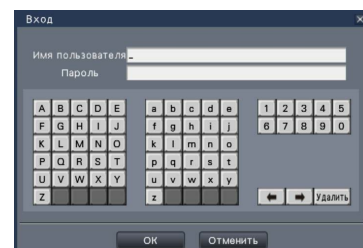
⑧ Панель отображения статуса

☞ "Отображение статуса"

☞ "При возникновении тревоги или ошибки"

Как произвести логин

Во время логата ② делается кнопкой [Выход]. Когда отображается окно логина, то вводят имя пользователя и пароль.

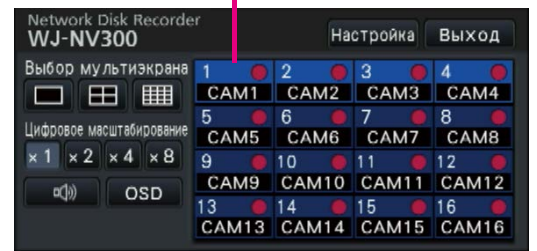


Выбор камеры и переключение изображений

Выбор камеры и отображение прямых изображений

Щелкают по панели номеров камер. При двойном щелчке по изображению в зоне отображения изображения в процессе отображения изображений на мультиэкране отображение переключается на отображение щелкнутых изображений с камер на одном экране.

Панель номеров камер



Отображение изображений на мультиэкране

Щелкают по кнопке "Выбор мультиэкрана", соответствующей отображаемому числу сегментов экрана. Если выбран 4-сегментный экран, то при каждом щелчке по кнопке происходит переключение камер от 1 до 4, от 5 до 8, от 9 до 12 и от 13 до 16. При щелчке по панели номеров камер происходит переключение на отображение изображений с 4 камер на 4-сегментном экране, включая выбранную одну.

Изменение типа мультиэкрана и положения отображения камеры

- 1 Щелкают по кнопке [Широкий обзор].
- 2 Щелкают по кнопке выбора мультиэкрана, соответствующей отображаемому числу сегментов экрана.
- 3 Для изменения положения отображения камеры перетаскивают и опускают панель номеров камер на желаемое положение отображения в зоне отображения изображения.



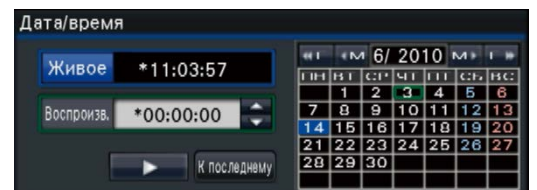
Панель номеров камер

Кнопки выбора мультиэкрана

Воспроизведение записанных изображений

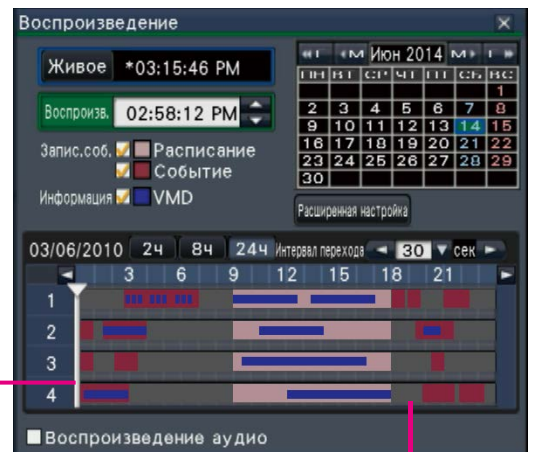
Воспроизведение изображений, записанных в назначенное время и дату

- 1 Щелкают по кнопке [▲]/[▼] блока [Воспроизв.] для настройки желаемого времени.
- 2 Щелкают по желаемой дате на календаре.
 - Начинается воспроизведение.
 - * Если изменение даты не понадобится, то настраивают время воспроизведения с щелчком по кнопке воспроизведения.



Воспроизведение путем назначения шкалы времени

- Время воспроизведения записанных изображений можно изменить, перетаскивая ползунковый регулятор воспроизведения на шкале времени.
- Для перехода с пропуском на назначенную точку настраивают "Интервал перехода" с щелчком по кнопкам [◀]/[▶].
- Для отображения желаемых часовых поясов на шкале времени отмечают флажком соответствующие пункты.
 - Расписание: Часовой пояс по записи по расписанию
 - Событие: Часовой пояс по записи события
 - VMD: Часовой пояс, в пределах которого движение было детектировано в изображении



Ползунковый регулятор воспроизведения

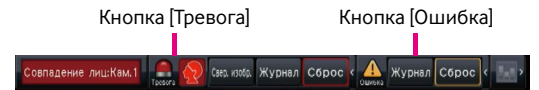
Шкала времени

Воспроизведение изображений, выбранных из журналов

- 1 Щелкают по кнопке [Тревога] или кнопке [Ошибка] на панели отображения статуса.
- 2 Щелкают по кнопке [Журнал].
- 3 Выбирают строку с желаемой датой и временем путем щелчка по ней, затем щелкают по кнопке воспроизведения на панели управления воспроизведением.

<При возникновении тревоги (ошибки)>

В "Журнал ошибок" отображается мера. Разрешают проблему, руководствуясь инструктивными указаниями, приведенными ниже.



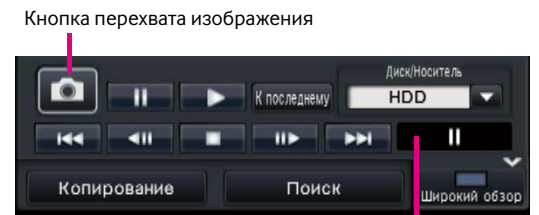
№	Дата/время	Журнал
1	14/06/2010 *10:49:53	Коммуникация восстановлена: Кам.3
2	14/06/2010 *10:49:52	Коммуникация восстановлена: Кам.4
3	14/06/2010 *10:49:38	Ошибка коммуникации: Кам.3
4	14/06/2010 *10:49:38	Ошибка коммуникации: Кам.4
5	14/06/2010 *10:49:20	Ошибка коммуникации: Кам.1
6	14/06/2010 *10:49:15	Ошибка коммуникации: Кам.4
7	14/06/2010 *10:49:13	Ошибка коммуникации: Кам.3
8	14/06/2010 *10:49:00	Ошибка коммуникации: Кам.2
9	14/06/2010 *10:46:49	Коммуникация восстановлена: Кам.2
10	14/06/2010 *10:46:46	Ошибка коммуникации: Кам.2

Исправление
Запись изображений, возможно, не выполнена с момента возникновения ошибки до восстановления. Проверить данные.

Операция в ходе воспроизведения

В процессе воспроизведения панель управления воспроизведением изменяется так, как показано ниже. Она содержит кнопки операций по воспроизведению, таких как воспроизведение записанных изображений, взятие паузы, ускоренное воспроизведение вперед и воспроизведение следующего изображения. Подробнее см. инструкцию по эксплуатации (PDF).

- Щелчок по кнопке перехвата изображения во время паузы в воспроизведении обеспечивает сохранение неподвижного изображения (JPEG) на карте памяти SD.
- Зона отображения статуса воспроизведения показывает статус воспроизведения записанных изображений. Во время ускоренного воспроизведения вперед/назад она отображает скорость воспроизведения (x2, x4, x8, x16, x32, x48).
- Скорость воспроизведения изменяется при каждом щелчке по кнопке ускоренного воспроизведения вперед/назад.
- При щелчке по кнопке [К последнему] происходит переход с пропуском на последние записанные изображения. Воспроизведение начинается примерно за 30 секунд до даты и времени последних записанных изображений.



Зона отображения статуса воспроизведения

Отображение статуса

Панель отображения статуса отображает статусы рекордера. В том случае, когда в рекордере появляются одновременно несколько статусов, они отображаются в порядке их приоритетности. Если оба статуса имеют равную приоритетность, то отображается появившийся в последний раз статус. См. инструкцию по эксплуатации (PDF) относительно статуса, отличного от описанного ниже.

Статус	Описание	Пример	Приоритетность
Живое	Прямые изображения отображаются.		5 (низкая)
Воспроизведение	Записанные изображения отображаются.		5
Копирование	Данные копируются. Ход копирования отображается в %.		4
Форматирование SD	Карта памяти SD форматируется.		4
Форматирование HDD	HDD автоматически форматируется.		3
В состоянии тревоги	Указывает возникновение тревоги. Отображается подробная информация о тревоге.		2
В состоянии ошибки	Указывает возникновение ошибки. Отображается подробная информация о содержании ошибки.		1 (высокая)

При возникновении тревоги или ошибки

Когда возникла тревога или ошибка, то рекордер выполняет действие при возникновении тревоги или ошибки в соответствии с предварительно заданными настройками.

Отмена действия при возникновении тревоги/ошибки

1 При возникновении тревоги или ошибки щелкают по кнопке [Тревога] или кнопке [Ошибка] на панели отображения статуса.

2 Щелкают по кнопке [Сброс].

Зуммер может быть остановлен путем нажатия кнопки [BUZZER STOP] на передней панели рекордера.

О тревоге при совпадении лиц (опция)

Когда изображение лица человека оказывается совпадающим с предварительно зарегистрированными характерными чертами лица, то кнопка тревоги при совпадении лиц становится красной и отображается имя человека, соответствующего зарегистрированным характерным чертам лица. При щелчке по кнопке тревоги при совпадении лиц отображаются кнопки, связанные с совпадением лиц.



Копирование записанных изображений на карту памяти SD (или скопировать порт)

1 Вставьте карту памяти SD или подключите внешнее записывающее устройство к скопировать порту.

* При использовании неформатированной карты памяти SD форматируют ее с помощью рекордера.

О порядке форматирования карты памяти SD см. инструкцию по эксплуатации (PDF).

2 Щелкают по кнопке [Копирование].

3 Называют подробности о копировании записанных изображений.

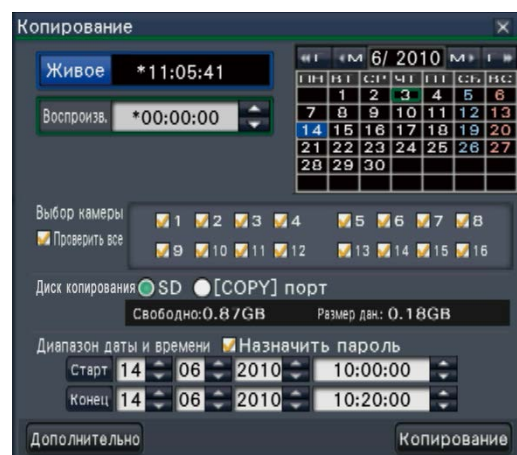
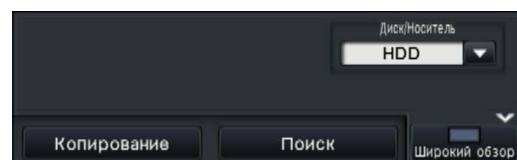
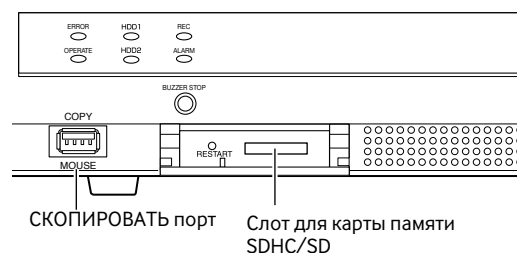
Выбор камеры: Выбирают номер камеры, изображения с которой подлежат копированию.

Место назначения копирования: Выбрать "SD" или "[COPY] порт".

Диапазон даты и времени: Задают начальную и конечную точки записанных данных.

4 Проверив остаточную емкость носителя информации и размер данных, подлежащих копированию, щелкают по кнопке [Копирование].

5 Щелкают по кнопке [OK] в окне "Подтверждение" начала копирования.



Скопированные изображения могут быть воспроизведены на регистраторе (только карта памяти SD) или на ПК с использованием специального программного обеспечения просмотра. Вьюер автоматически копируется на носитель информации, на который записанные изображения копируются.

Для воспроизведения на данном рекордере выбирают носитель информации для копирования по блоку "Диск/Носитель", выбирают строку с желаемой датой и временем из отображенного списка данных-копий, а затем щелкают по кнопке воспроизведения.