

**iii-PRO**

# **Manuale di Istruzioni**

## **Software Aggiuntivo**

**(Per telecamera di rete tipo 7)**

Modello N. **WV-SAE200W**



Prima di procedere al collegamento o utilizzare questo software, leggere attentamente le istruzioni contenute nel presente manuale e conservarlo per un eventuale utilizzo futuro.

Nel presente manuale il numero di modello è abbreviato in talune descrizioni.

# Contenuti

---

<b>Introduzione</b> .....	<b>3</b>
Prefazione .....	3
Caratteristiche.....	3
Relative al Manuale di Istruzioni.....	4
Requisiti di sistema per PC.....	4
Marchi di fabbrica e marchi di fabbrica registrati .....	4
Copyright .....	5
Esonero dalla garanzia.....	5
Limitazione di responsabilità.....	5
<b>Prima di utilizzare questo prodotto</b> .....	<b>6</b>
<b>Flusso operativo</b> .....	<b>7</b>
<b>Installare il Software</b> .....	<b>7</b>
<b>Come ottenere e registrare la Chiavi di Registrazione</b> .....	<b>8</b>
<b>Configurazione Richiesta</b> .....	<b>10</b>
All'interno della procedura di configurazione .....	10
1. Aprire il menu di configurazione.....	11
2. Impostazione area.....	12
3. Impostazione dettagliata (in base alle necessità) .....	15
4. Impostazione schedule .....	18
5. Impostazione allarme .....	19
<b>Funzionamento</b> .....	<b>20</b>

# Introduzione

## Prefazione

Il Software Aggiuntivo WV-SAE200W (di seguito denominato "questo software") è stato progettato per utilizzare più agevolmente la telecamera di rete (opzionale di seguito denominata "telecamera"). È possibile utilizzare la funzione i-VMD (funzione di allarme: INTRUSO/VAGABONDAGGIO/DIREZIONE/INTERSEZIONE) installando questo prodotto sulla telecamera e registrando la chiave di rilascio.

### Importante

- Questo prodotto è da intendersi come prodotto a utilizzo specifico per ciascuna telecamera.
- Per ottenere informazioni relative ai modelli supportati da questo software, alla versione dello stesso, ecc. si rimanda al seguente URL. <https://i-pro.com/global/en/surveillance/training-support/support/technical-information>

## Caratteristiche

- i-VMD è in grado di rilevare corpi in movimento nelle quattro modalità seguenti, per poi produrre segnali di allarme.
  - INTRUSO: Rileva se dei corpi in movimento si intromettono all'interno dell'area prestabilita.
  - VAGABONDAGGIO: Rileva se dei corpi in movimento vagabondano all'interno dell'area prestabilita.
  - DIREZIONE: Rileva se dei corpi in movimento si muovono nella direzione specificata all'interno dell'area prestabilita.
  - INTERSEZIONE: Rileva se dei corpi in movimento superano la linea prestabilita nella direzione specificata.

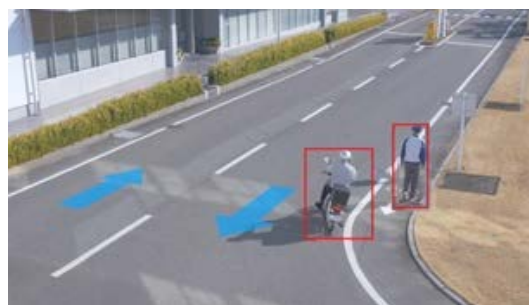
Di seguito vengono riportati degli esempi di ciascun rilevamento.

### INTRUSO



Quando viene rilevato che dei corpi in movimento si intromettono nell'area prestabilita si verifica un allarme.

### DIREZIONE



Quando viene rilevato che dei corpi in movimento si muovono nella direzione specificata all'interno dell'area prestabilita si verifica un allarme.

## Introduzione (continua)

### VAGABONDAGGIO



Quando viene rilevato che dei corpi in movimento si intromettono nell'area prestabilita si verifica un allarme.

### INTERSEZIONE



Quando viene rilevato che dei corpi in movimento superano la linea prestabilita nella direzione specificata si verifica un allarme.

## Relative al Manuale di Istruzioni

Questo documento illustra il metodo di installazione di questo prodotto su una telecamera (telecamera di rete tipo 7), le impostazioni che devono essere configurate prima di iniziare a utilizzare questo software e il metodo operativo di utilizzo di questo prodotto. Poiché questo prodotto è utilizzato previa installazione su una telecamera, prima di usarlo è necessario leggere sempre il manuale di istruzioni della telecamera sulla quale il prodotto deve essere utilizzato. In base al modello specifico della telecamera utilizzata, la schermata può differire da quella mostrata in questo manuale.

In questo manuale, il personal computer è denominato PC.

Fare riferimento al seguente URL per i modelli compatibili del tipo di telecamera di rete (tipo 7).

- serie DG/WW

[https://connect.panasonic.com/jp-ja/products-services\\_security\\_support\\_technical-information](https://connect.panasonic.com/jp-ja/products-services_security_support_technical-information)

## Requisiti di sistema per PC

Quanto ai requisiti PC necessari per le impostazioni, si rimanda al Manuale di Istruzioni della telecamera.

## Marchi di fabbrica e marchi di fabbrica registrati

- Internet Explorer, e ActiveX sono marchi di fabbrica registrati o marchi di fabbrica di Microsoft Corporation negli Stati Uniti d'America e/o negli altri paesi.
- Schermate dei prodotti Microsoft riprodotte con l'autorizzazione di Microsoft Corporation.

# Introduzione (continua)

## Copyright

La distribuzione, la copia, lo smontaggio, la compilazione inversa e il reverse engineering del software fornito con questo prodotto sono espressamente vietati. Inoltre, è vietato esportare qualsiasi software fornito con questo prodotto in violazione delle leggi sull'esportazione.

## Esonero dalla garanzia

IN NESSUN CASO i-PRO Co., Ltd. DOVRÀ ESSERE RITENUTA RESPONSABILE NEI CONFRONTI DI ALCUNA PARTE O PERSONA, FATTA ECCEZIONE PER LA SOSTITUZIONE O LA MANUTENZIONE RAGIONEVOLE DEL PRODOTTO, NEI CASI, INCLUSI MA NON LIMITATI AI SEGUENTI:

- (1) QUALSIASI PERDITA O DANNO, INCLUSI SENZA LIMITAZIONE, QUELLI DIRETTI O INDIRETTI, SPECIALI, CONSEGUENTI O ESEMPLARI, DERIVATI O RELATIVI AL PRODOTTO;
- (2) INCONVENIENTI O QUALSIASI PERDITA DERIVATI DALLA MANCATA VISUALIZZAZIONE DELLE IMMAGINI, DOVUTI A QUALSIASI MOTIVO O CAUSA INCLUSI QUALSIASI GUASTO O PROBLEMA DEL PRODOTTO;
- (3) QUALSIASI PROBLEMA, CONSEGUENTE INCONVENIENTE, PERDITA O DANNO DERIVATO DAL SISTEMA COMBINATO CON DISPOSITIVI DI TERZI;
- (4) EVENTUALI RECLAMI O AZIONI PER DANNI PRESENTATE DA PERSONE OD ORGANIZZAZIONI COME SOGGETTI FOTOGRAFATI A CAUSA DELLA VIOLAZIONE DELLA PRIVACY CON RIFERIMENTO A IMMAGINI O DATI SALVATI DALLA TELECAMERA DI SORVEGLIANZA, PER QUALSIVOGLIA RAGIONE (INCLUSO L'USO IN CASO L'AUTENTICAZIONE UTENTE NELLA SCHERMATA DELLE IMPOSTAZIONI DELL'AUTENTICAZIONE È SPENTA), CHE VENGONO DIVULGATI O USATI PER QUALSIVOGLIA FINALITÀ;
- (5) PERDITA DI DATI REGISTRATI CAUSATA DA MALFUNZIONAMENTO (INCLUSA UTILIZZAZIONE DEL PRODOTTO A CAUSA DI DIMENTICANZA DEI DATI DI AUTENTICAZIONE COME NOME UTENTE E PASSWORD).

## Limitazione di responsabilità

QUESTA PUBBLICAZIONE VIENE FORNITA "COSÌ COM'È" SENZA GARANZIE DI NESSUN GENERE, SIANO ESSE ESPRESSE O IMPLICITE, INCLUSE MA NON LIMITATE ALLE GARANZIE IMPLICITE DI COMMERCIALITÀ, IDONEITÀ PER QUALSIASI FINE PARTICOLARE O NON VIOLAZIONE DEI DIRITTI DI TERZI.

QUESTA PUBBLICAZIONE POTREBBE CONTENERE INESATTEZZE TECNICHE O ERRORI TIPOGRAFICI. MODIFICHE VENGONO AGGIUNTE ALLE INFORMAZIONI QUI CONTENUTE, IN QUALSIASI MOMENTO, PER IL MIGLIORAMENTO DI QUESTA PUBBLICAZIONE E/O DEL (-I) PRODOTTO (-I) CORRISPONDENTE (-I).

# Prima di utilizzare questo prodotto

---

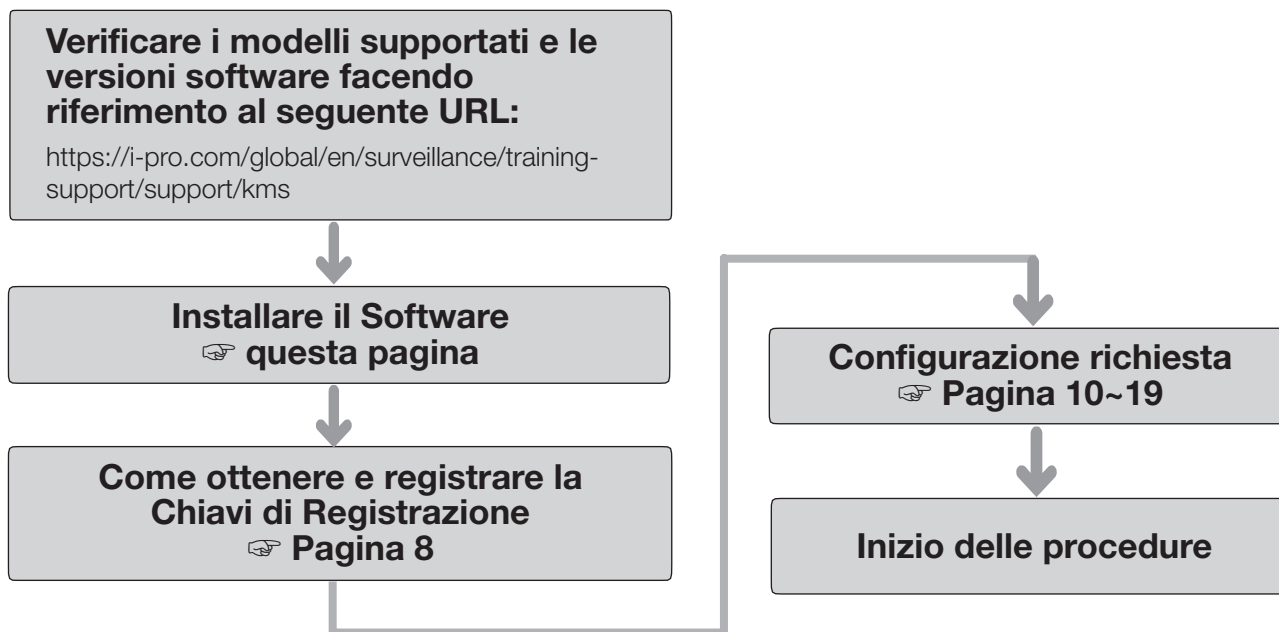
Le seguenti condizioni possono rendere difficile il rilevamento dei movimenti, non producendo allarmi o producendo falsi allarmi.

- Lo sfondo e il soggetto fotografico in movimento sono ugualmente luminosi.
- La luminosità del video è bassa, il che può verificarsi di notte.
- Il soggetto fotografico si sta muovendo troppo velocemente o troppo lentamente.
- Il soggetto fotografico è troppo piccolo o troppo grande.
- Le condizioni della luce sono soggette a cambiamenti, il che può verificarsi all'aperto o vicino alle finestre.
- Sono penetrati luce solare, fari delle automobili o altra luce esterna.
- Ci sono luci fluorescenti tremolanti.
- Ci sono gocce d'acqua o macchie sulla cupola della telecamera.
- Il soggetto fotografico si sta muovendo direttamente verso la telecamera.
- Ci sono troppi oggetti in movimento.
- La telecamera sta tremando.
- Le condizioni meteorologiche sono decisamente cattive.
- Più di una persona effettua l'ingresso.
- Le ombre interferiscono con le aree di rivelazione.

Altre cause sono spiegate di seguito.

- Se nello schermo sono presenti dei fattori che possono causare dei falsi rilevamenti, come ad esempio alberi che si muovono, strade (con automobili in movimento), superfici d'acqua (con riflessi di luce) ecc., è possibile impostare delle aree di mascheratura (☞ pagina 12) per ridurre i falsi rilevamenti.
- Al momento dell'impostazione di i-VMD, configurare l'impostazione dell'area in modo da adattarsi alle condizioni di installazione della telecamera e al movimento previsto dei soggetti fotografici (☞ pagina 12), verificando se che telecamera funzioni in modo appropriato sia di giorno che di notte.
- Un falso rilevamento può verificarsi per circa 1 minuto dopo l'accensione della telecamera, la modifica delle impostazioni della telecamera o la modifica dell'angolo di campo della telecamera.
- Fino a quando vi sono oggetti rilevabili sullo schermo, si verificherà un allarme a intervalli specificati. Pertanto, anche le e-mail e la notifica dell'allarme TCP vengono notificate a intervalli specifici. (Vedere [Tempo di disattivazione dell'allarme] nella scheda [Allarme] del menu di configurazione della telecamera).
- Se il software i-VMD è installato sulle seguenti telecamere, il frame rate di trasmissione è limitato da un massimo di 30 fps a 15 fps (da un massimo di 25 fps a 12,5 fps, nella modalità 25 fps).  
N. Prodotto: WV-S1572L, WV-S2572L, WV-S2272L
- Se è installato i-VMD, la Dimensione di cattura dell'immagine di JPEG (1) è fissata alla stessa Dimensione di cattura dell'immagine impostata per lo Stream (1).
- i-PRO Co., Ltd. non è responsabile per eventuali inconvenienti, perdite o danneggiamenti causati da impostazioni della funzione i-VMD o come risultato della stessa.
- i-VMD non è pensata per prevenire furti, calamità, ecc. i-PRO Co., Ltd. non si assume alcuna responsabilità per eventuali incidenti o perdite verificatesi.

# Flusso operativo



## Installare il Software

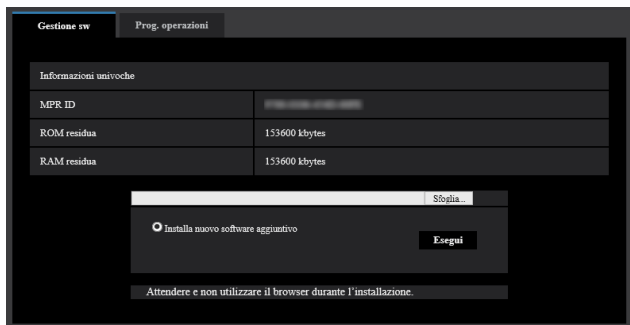
Seguire la procedura riportata di seguito per scaricare questo prodotto e installarlo sulla telecamera.

- (1) Accedere al seguente URL per scaricare tipo 7 da "Software Aggiuntivo (WV-SAE200)" e salvarlo sul PC.  
<https://i-pro.com/global/en/surveillance/training-support/support/kms>

### Importante:

- Non è consentito l'utilizzo di spazi nella denominazione della directory di salvataggio.

- (2) Selezionare la tab [Configurazione] - [Software aggiuntivo] - [Gestione sw] della telecamera.



### Importante:

- Verificare la "ROM residua" e la "RAM residua" della telecamera. Se lo spazio su disco è insufficiente, disinstallare qualsiasi altro software aggiuntivo precedentemente installato. Si rimanda alla sezione "Impostazioni Operative" del Manuale di Istruzioni della telecamera per le modalità di disinstallazione.

- (3) Cliccare sul pulsante [Sfoglia...] e selezionare il "Software aggiuntivo (WV-SAE200)" scaricato.
- (4) Assicurarsi che sia selezionato "Installa nuovo software aggiuntivo" e cliccare sul pulsante [Esegui]. Il software inizierà a installarsi. Una volta completata l'installazione, "i-VMD" sarà aggiunto alla schermata "Software mng.". (I nomi possono essere parzialmente omessi).

### Importante:

- Non spegnere la telecamera durante l'installazione del software.
- Non eseguire nessun'altra operazione fino al completamento dell'installazione.

# Come ottenere e registrare la Chiavi di Registrazione

Questo prodotto necessita di essere attivato utilizzando una "Registration Key (Chiavi di Registrazione)" emessa dal Sistema di Gestione Chiave prima di iniziare ad utilizzarlo.

Seguire la procedura riportata di seguito per ottenere la Chiavi di Registrazione.

## <Se non si dispone di ID Utente e password di accesso al Sistema di Gestione Chiave>

\* Accedere al sito web del Sistema di Gestione Chiave e creare il proprio ID Utente e la propria password.

Quindi iniziare la lettura partendo dal PASSO 1 riportato di seguito.

## <Se si dispone già di ID Utente e password di accesso al Sistema di Gestione Chiave>

\* Accedere al sito web del Sistema di Gestione Chiave e "Rilasciare la Chiavi di Registrazione" utilizzando l'ID utente e la password ottenute.

Quindi iniziare la lettura partendo dal PASSO 2 riportato di seguito.

### PASSO 1 Registrazione

Creare il proprio ID Utente e la propria password, qualora sia la prima volta che si accede al sistema di Gestione Chiave.

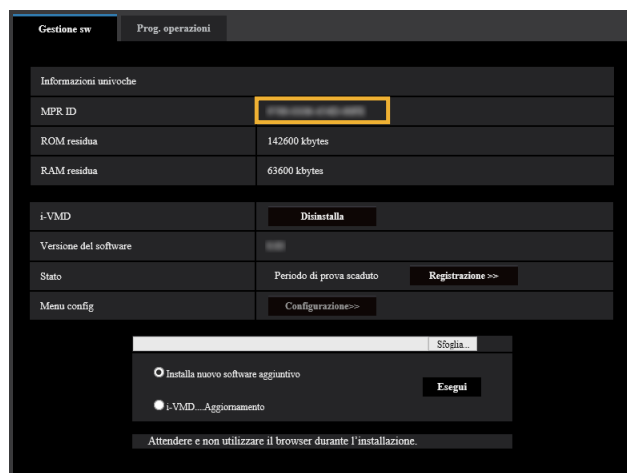
- (1) Accedere all'URL per PC riportato di seguito e registrarsi.
  - Per PC  
<https://kms.business.panasonic.net/ipkms/pc/home.htm>
- (2) Effettuare il login come utente provvisorio utilizzando l'ID Utente e la password riportati sulla pagina Web.
- (3) Effettuare la registrazione contenente i dati richiesti e creare il proprio ID Utente e la propria password.

#### Importante:

- Conservare al sicuro il proprio ID Utente e la password. Non è necessario ottenere un nuovo ID Utente a partire dalla sessione successiva. Utilizzare l'ID Utente già emesso.
- Si raccomanda di cambiare periodicamente la password.

### PASSO 2 Ottenere la Chiavi di Registrazione

- (1) Verificare l'MPR ID, il numero della Chiave di Attivazione e l'ID di Registrazione.
  - Relativamente all'MPR ID, riferirsi a [MPR ID] nella tab [Configurazione] - [Software aggiuntivo] - [Gestione sw] della telecamera.



- Il numero della Chiave di Attivazione e l'ID di Registrazione sono riportati sulla Carta della Chiave di Attivazione.

#### Nota:

L'MPR ID può inoltre essere indicato sulla confezione del prodotto.



# Come ottenere e registrare la Chiavi di Registrazione (Continua)

- (2) Accedere all'URL riportato di seguito relativo al "Sistema di Gestione Chiave" dal vostro PC o Smartphone.
  - Per PC:  
<https://kms.business.panasonic.net/ipkms/pc/home.htm>
  - Per Smartphone:  
<https://kms.business.panasonic.net/ipkms/m-key/>
- (3) Effettuare il login utilizzando il proprio ID Utente e la propria password.
- (4) Cliccare sul pulsante [Rilascia Chiavi di Registrazione].
- (5) Selezionare il prodotto dal menu e cliccare sul pulsante [Passo successivo].
- (6) Inserire il proprio "MPR ID", "il numero della Chiave di Attivazione" e "l'ID di Registrazione".
- (7) Cliccare il pulsante [Rilascia].
- (8) Quindi, la "Registration Key (Chiavi di Registrazione)" verrà rilasciata sulla schermata e inviata al vostro indirizzo e-mail.

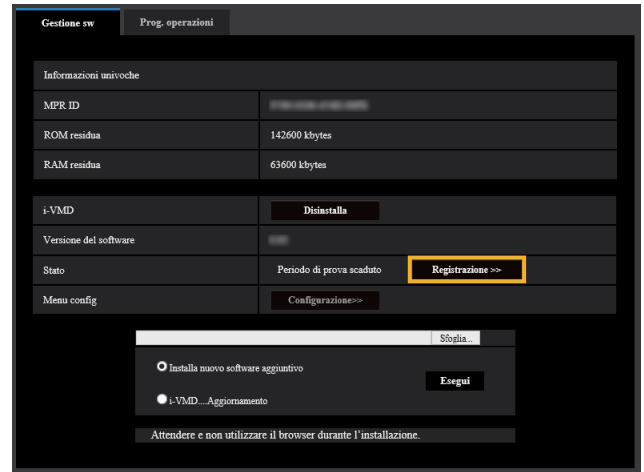
Si raccomanda di conservare la "Registration Key (Chiavi di Registrazione)" assieme alla Carta della Chiave di Attivazione per un eventuale assistenza futura.

## Importante:

- Assicurarsi che la combinazione tra "MPR ID" e il "numero della Chiave di Attivazione" sia corretta al momento di emissione della "Registration Key (Chiavi di Registrazione)". Poiché, una volta rilasciata la "Registration Key (Chiavi di Registrazione)", non è possibile rilasciarne una nuova dallo stesso "Numero della Chiave di Attivazione".
- Per rilasciare la Chiavi di Registrazione per un'altra telecamera, procedere come indicato ai punti (6) e (7) del PASSO 2.
- Se si registrano Chiavi di Registrazione multiple per una telecamera, è possibile rilasciarle contemporaneamente inserendo multipli ID di Attivazione e ID di Crittografia come descritto nel PASSO 2 (6).

## PASSO 3 Registrare la Chiavi di Registrazione

- (1) Selezionare tab [Configurazione] - [Software aggiuntivo] - [Gestione sw] della telecamera.



- (2) Cliccare il pulsante [Registrazione >>] per visualizzare la schermata "Registrazione dell'applicazione".



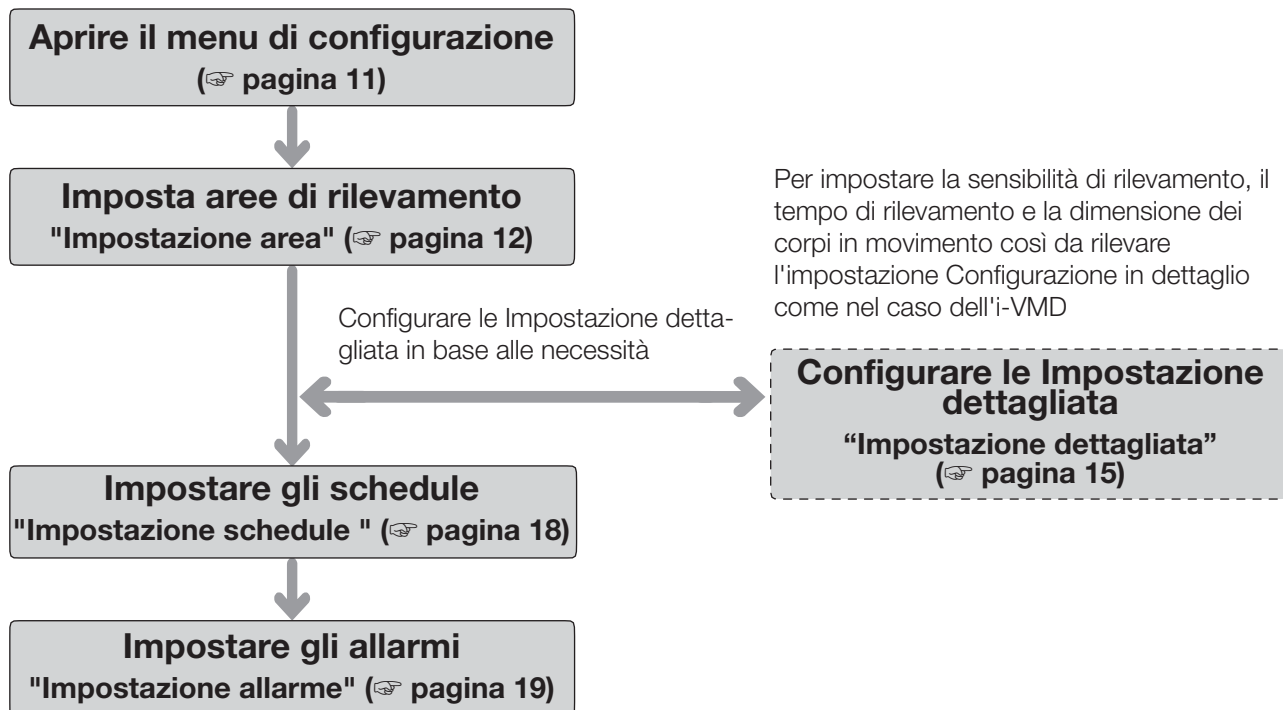
- (3) Inserire la Chiavi di Registrazione ottenuta al PASSO 2 nel campo "Registration Key (Chiavi di Registrazione)" senza trattini (-) in mezzo e cliccare il pulsante [Imposta]. Una volta registrata la Chiavi di Registrazione si attiva la funzione "Software Agg.".

## Nota:

- La registrazione della Chiavi di Registrazione è accessibile solo agli utenti il cui livello di accesso è "1. Amministratore". Riferirsi al manuale di istruzioni della telecamera per configurare il livello di accesso.
- La schermata di impostazione potrebbe non essere aggiornata entro un massimo di 10 secondi prima che questo prodotto inizi a essere operativo dopo che la Chiave di Registrazione è stata registrata. Inoltre, dopo che la Chiave di Registrazione è stata registrata, non utilizzare il browser fino a quando la schermata di impostazione non viene aggiornata.

# Configurazione Richiesta

## All'interno della procedura di configurazione



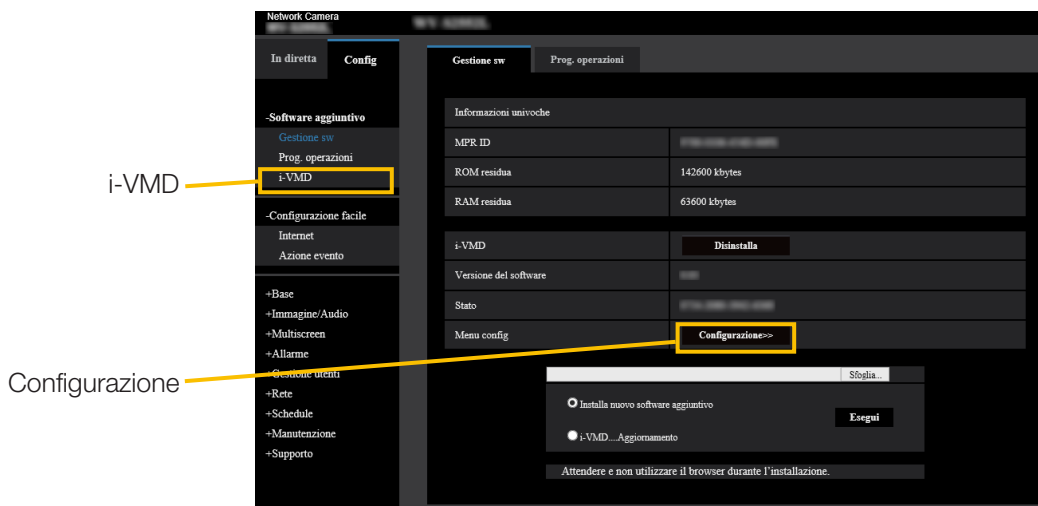
### Importante

- Per la configurazione, utilizzare Internet Explorer 11 (32 bit). Inoltre, è prima necessario installare il software plugin per visualizzare "Network Camera View 4S (ActiveX)" sul PC.  
Per ulteriori informazioni, consultare le Istruzioni per l'uso della telecamera.

# Configurazione Richiesta (continua)

## 1. Aprire il menu di configurazione

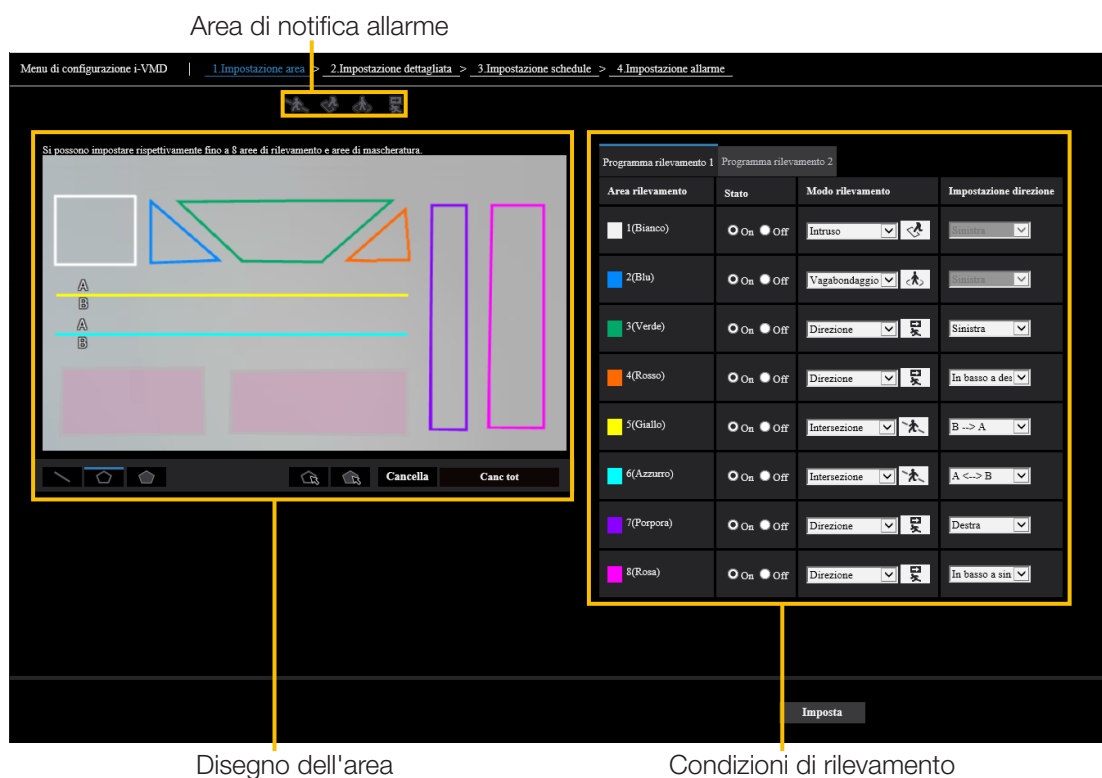
Una volta che questo prodotto è stato installato oppure che la Chiave di Registrazione è stata registrata il menu "i-VMD" viene aggiunto al menu "Configurazione" della telecamera - pagina "Software aggiuntivo" - scheda "Software mng".



Cliccare sul menu "i-VMD" o [Configurazione] per aprire il "Menu di configurazione i-VMD".

All'interno del "Menu di configurazione i-VMD" sono presenti quattro menu di configurazione: "1. Impostazione area", "2. Impostazione dettagliata", "3. Impostazione schedule", "4. Impostazione allarme". Quando si apre il "Menu di configurazione i-VMD", viene selezionato "1. Menu impostazione area".

## Menu di configurazione (con "1. Impostazione area" selezionato)



Disegno dell'area

Condizioni di rilevamento

## 2. Impostazione area

Qui è possibile impostare l'area e le condizioni che permettono ad i-VMD di rilevare i corpi in movimento. Seleziona la modalità di rilevamento tra INTRUSO, VAGABONDAGGIO, DIREZIONE e INTERSEZIONE. Si possono impostare rispettivamente fino a 8 aree di rilevamento e aree di mascheratura. Possono essere configurate fino a 2 combinazioni di aree e condizioni di rilevamento, le quali possono essere salvate come "Programma rilevamento 1" e "Programma rilevamento 2".

### ■ Area di notifica allarme



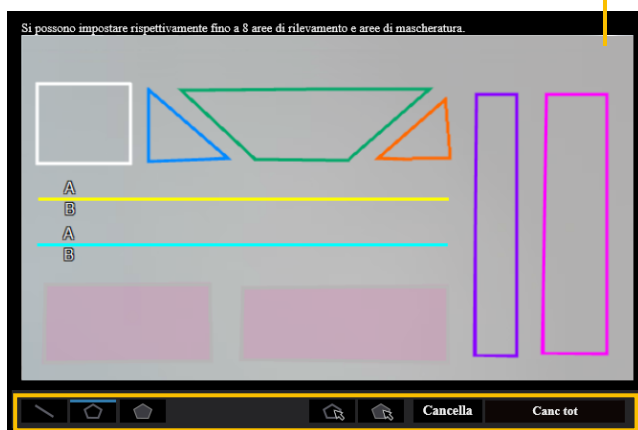
Quando i-VMD rileva corpi in movimento, l'icona di allarme e le icone delle quattro modalità di rilevamento si accendono.

Cliccare sull'icona dell'allarme per cancellare lo stato dell'allarme e disattivare tutte le icone.

-  ICONA ALLARME
-  INTERSEZIONE
-  INTRUSO
-  VAGABONDAGGIO
-  DIREZIONE

### ■ Area di disegno (per configurare le aree di rilevamento)

Schermata video della telecamera



Tipo vernice

### Schermata video della telecamera

All'interno di questa schermata è possibile disegnare le aree o le linee di rivelazione.

Per iniziare a disegnare, selezionare l'icona "Area di rilevamento (poligono)" oppure l'icona "INTERSEZIONE" all'interno di "Tipo vernice" in base a ciò che si desidera disegnare e trascinarla nella "Schermata del video della telecamera".

Quando vengono rilevati dei corpi in movimento all'interno delle aree di rivelazione che sono state disegnate si verifica un allarme.

Inoltre, quando viene rilevato che dei corpi in movimento oltrepassano le linee di rivelazione predefinite si verifica un allarme.

### Tipo vernice

Clicca sull'icona per selezionare la forma del disegno.

-  INTERSEZIONE: Disegna una linea di rivelazione per INTERSEZIONE.
-  Area rilevamento (poligono): Disegna un'area di rivelazione a forma di poligono (con un massimo di 16 lati).
-  Area di mascheratura (poligono): Disegna un'area di mascheramento a forma di poligono (con un massimo di 16 lati).
-  Area rilevamento (selezione): Disegna una linea di rivelazione per INTERSEZIONE.
-  Area di mascheratura (selezione): Seleziona un'area di mascheramento che hai disegnato.
- Cancella** Cancella: Cancella l'area di rivelazione (linea di rivelazione) o l'area di mascheramento.
- Canc tot** Canc tot: Cancella tutte le aree di rilevamento (linee di rivelazione) e aree di mascheratura che hai disegnato.

# Configurazione Richiesta (continua)

## Nota:

- Quando si disegna un'area rilevamento (poligono) o un'area di mascheratura (poligono), è possibile completare l'impostazione dell'area selezionando il punto iniziale alla fine.
- È possibile modificare le dimensioni, la lunghezza e la forma delle aree di rivelazione, delle linee di rivelazione o delle aree di mascheramento selezionate in "Area rilevamento (selezione)" o "Area di mascheratura (selezione)" trascinando gli angoli dei frame o i punti finali delle linee. Inoltre, è possibile spostarli trascinando l'interno di frame o linee.
- Quando si cancellano le aree di rivelazione o le linee di rivelazione, se più di un'area di rivelazione o linea di rivelazione si sovrappone, cliccando con il pulsante sinistro del mouse nelle aree sovrapposte si passa a rotazione da un frame all'altro.
- Frame di rilevamento (☞ pagina 20) il centro del bordo inferiore è considerata la posizione del frame di rilevamento. Configura l'area di rivelazione in modo che la posizione di questo frame di rilevamento sia all'interno dell'area di rivelazione.
- Non è possibile selezionare più di un'area di rivelazione, linea di rivelazione o area di mascheramento allo stesso tempo.

## ■ Configurazione delle condizioni di rilevamento

Area rilevamento	Stato	Modo rilevamento	Impostazione direzione
1(Bianco)	<input type="radio"/> On <input checked="" type="radio"/> Off	Intruse <input type="button" value="↶"/>	Sinistra
2(Blu)	<input type="radio"/> On <input checked="" type="radio"/> Off	--Non impostato--	Sinistra
3(Verde)	<input type="radio"/> On <input checked="" type="radio"/> Off	--Non impostato--	Sinistra
4(Rosso)	<input type="radio"/> On <input checked="" type="radio"/> Off	--Non impostato--	Sinistra
5(Giallo)	<input type="radio"/> On <input checked="" type="radio"/> Off	--Non impostato--	Sinistra
6(Azzurro)	<input type="radio"/> On <input checked="" type="radio"/> Off	--Non impostato--	Sinistra
7(Porpora)	<input type="radio"/> On <input checked="" type="radio"/> Off	--Non impostato--	Sinistra
8(Rosa)	<input type="radio"/> On <input checked="" type="radio"/> Off	--Non impostato--	Sinistra

## Programma rilevamento 1 e Programma rilevamento 2

Selezionare la scheda "Programma rilevamento 1" e/o la scheda "Programma rilevamento 2" per impostare una o entrambe le condizioni di rilevamento.

Le due condizioni possono essere eseguite contemporaneamente o separatamente in base all'impostazione dello schedule (☞ pagina 18).

## Nota:

- Nell'impostazione iniziale dello schedule, il Programma rilevamento 1 e il Programma rilevamento 2 sono sempre validi.

## Area rilevamento

Le aree di rivelazione e le linee di rivelazione si distinguono per il colore delle linee di disegno, fino a 8 configurazioni.

Il colore della linea di disegno indica l'ordine di impostazione, con "1 (Bianco)" come primo colore.

## Stato

Impostare lo stato delle aree di rilevamento.

On: Impostare su "On" le configurazioni delle aree di rilevamento.

Off: Impostare su "Off" le configurazioni delle aree di rilevamento.

Configurazione iniziale : Off

## Impostazione direzione

Seleziona la direzione di rilevamento quando la modalità di rilevamento è "DIREZIONE" o "INTERSEZIONE".

Per "DIREZIONE", è possibile selezionare tra le 8 direzioni seguenti.

- Alto : Rileva i movimenti in alto.
- Alto a destra : Rileva i movimenti in alto a destra.
- Destra : Rileva i movimenti a destra.
- Basso a destra : Rileva i movimenti in basso a destra.
- Basso : Rileva i movimenti in basso.
- Basso a sinistra : Rileva i movimenti in basso a sinistra.
- Sinistra : Rileva i movimenti a sinistra.
- Alto a sinistra : Rileva i movimenti in alto a sinistra.

Configurazione iniziale: Sinistra

## Configurazione Richiesta (continua)

---

Per "INTERSEZIONE", è possibile selezionare tra le 3 direzioni seguenti.

A → B: Rileva i movimenti da A verso B.

B → A: Rileva i movimenti da B verso A.

A ⇔ B: Rileva i movimenti da A verso B o da B verso A.

Configurazione iniziale: A → B

### **Pulsante [Imposta]**

Cliccare per salvare i contenuti attualmente visualizzati nella scheda Impostazione area.

### **Procedura di Impostazione dell'area**

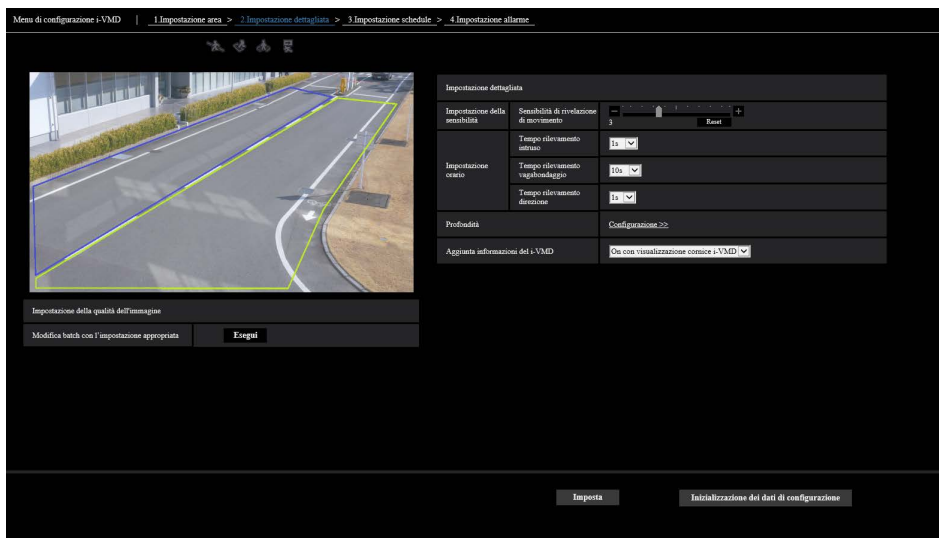
- (1) Assicurarsi che il menu "1. Impostazione area" sia selezionato.
- (2) Assicurarsi che la scheda "Programma rilevamento 1" sia selezionata.
- (3) Disegnare l'area di rivelazione (d'ora in avanti "area di rivelazione") all'interno dell'area di disegno.  
Disegnare l'area da escludere dalla rivelazione (d'ora in avanti "area di mascheramento") all'interno dell'area di rilevamento.  
È possibile configurare fino a 8 aree di rilevamento e aree di mascheratura.
- (4) Per ciascuna area di rivelazione, seleziona la modalità di rilevamento tra INTRUSO, VAGABONDAGGIO, DIREZIONE e INTERSEZIONE.
- (5) Seleziona "Impostazione direzione" quando la modalità di rilevamento è "DIREZIONE" o "INTERSEZIONE".
- (6) Clicca su [Imposta] per salvare le condizioni di rilevamento in "Programma rilevamento 1".
- (7) Seleziona la scheda "Programma rilevamento 2" e salva le condizioni di rilevamento in "Programma rilevamento 2" seguendo i passaggi da (3) a (6).

## 3. Impostazione dettagliata (in base alle necessità)

Per impostare la sensibilità di rilevamento, il tempo di rilevamento e la dimensione dei corpi in movimento da rilevare con i-VMD.

[2. Impostazione dettagliata] nella parte superiore dello schermo per aprire il menu "Impostazione dettagliata".

### ■ Impostazione dettagliata



#### Modifica batch con l'impostazione appropriata

Cliccare su [Esegui] per impostare automaticamente la qualità appropriata

dell'immagine per i-VMD in un batch.

Gli elementi modificati nelle impostazioni batch sono i seguenti.

Super dinamico	: Off
Velocità di controllo della luce	: 8
Regolazione della velocità controllo del bianco	: 8
Riduzione del rumore digitale	: 128
Intelligente autom	: Off
Regolazione contrasto automatica	: Off

#### Importante

- Se si selezionano valori maggiori di "Max. 1/30s" su [Regolazione dell'immagine] - [Modalità di controllo della luce] - [Otturatore massimo], potrebbe verificarsi una perdita di riconoscibilità.

#### Impostazione della sensibilità

Imposta la sensibilità di i-VMD. Questa impostazione si applica a tutte le condizioni di rilevamento.

#### [Sensibilità di rivelazione di movimento]

Impostare la sensibilità di rilevamento dei corpi in movimento.

Valori più alti portano a una maggiore probabilità di rilevamento, ma si verifica anche un maggior numero di falsi rilevamenti.

1 (basso) - 7 (alto)

#### Impostazione orario

Imposta quanto tempo passa dal rilevamento all'allarme.

#### [Tempo rilevamento intruso]

Imposta quanto tempo passa dal rilevamento di un'intrusione all'allarme.

0.2 s, 0.4 s, 1 s, 2 s, 3 s, 4 s, 5 s, 10 s

Configurazione iniziale: 1 s

#### [Tempo rilevamento vagabondaggio]

Imposta quanto tempo passa dal rilevamento di vagabondaggio all'allarme.

10 s, 20 s, 30 s, 1 min, 2 min

Configurazione iniziale: 10 s

# Configurazione Richiesta (continua)

## [Tempo rilevamento direzione]

Impostare quanto tempo un corpo in movimento deve restare in movimento prima che si verifichi un allarme.

1 s, 2 s, 3 s, 4 s, 5 s, 10 s

Configurazione iniziale: 1 s

### Nota:

- A seconda del movimento dei corpi in movimento e altri fattori, il tempo necessario per un allarme può essere più lungo di quello impostato.

## Profondità

Impostare la profondità (in base alle necessità). È possibile annullare il falso allarme.

L'impostazione della profondità si applica sia a Programma rilevamento 1 che a Programma rilevamento 2.

Cliccare su [Configurazione >>] per visualizzare il menu "Metodo di impostazione della profondità".

## ■ Metodo di impostazione della profondità

### Metodo di impostazione della profondità

Seleziona il metodo di impostazione della profondità.

On: Imposta manualmente la profondità sulla telecamera.

Off: La profondità non è impostata.

Configurazione iniziale: Off

## Esempio con "Metodo di impostazione della profondità" impostato su "On"

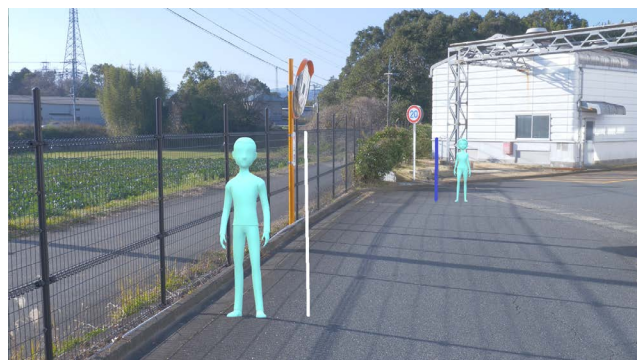
Metodo di impostazione della profondità	
Contrassegno 1	<input type="checkbox"/>
Dimensioni del soggetto fotografico	160 cm(100-200cm) *160cm = 63inch
Cancella	
Contrassegno 2	<input type="checkbox"/>
Dimensioni del soggetto fotografico	160 cm(100-200cm) *160cm = 63inch
Cancella	
Impostazione dimensioni	
Max	300 %
Min	50 %

## ■ Procedura di impostazione

Disegna il contrassegno 1 e il contrassegno 2 in due posizioni all'interno dell'area di disegno.

Successivamente, inserisci la "Dimensioni del soggetto fotografico" per ciascuno dei due marcatori.

Cliccare su [Cancella] per cancellare il contrassegno disegnato.



Esempio di impostazione della profondità

### Nota:

- Immettere una "Dimensioni del soggetto fotografico" (altezza) compresa tra 100 cm e 200 cm. Inoltre, disegnare contrassegni a linea retta in corrispondenza delle altezze reali.
- Disegnare i contrassegni in due posizioni distanti nell'area di disegno, uno davanti e uno dietro. Se i due contrassegni sono vicini, la profondità potrebbe non essere impostata correttamente.

## Quando "Metodo di impostazione della profondità" è "Off"

Metodo di impostazione della profondità	
Contrassegno 1	<input type="checkbox"/>
Dimensioni del soggetto fotografico	160 cm(100-200cm) *160cm = 63inch
Cancella	
Contrassegno 2	<input type="checkbox"/>
Dimensioni del soggetto fotografico	160 cm(100-200cm) *160cm = 63inch
Cancella	
Impostazione dimensioni	
Max	300 %
Min	50 %

Non ci sono impostazioni relative alla profondità.

### Nota:

- Se spesso non si riescono a rilevare i corpi in movimento con "On", si potrebbe risolvere il problema selezionando "Off".

## Impostazione dimensioni

Solo i corpi in movimento rilevati con una dimensione compresa tra quella massima e quella minima causeranno un allarme.



# Configurazione Richiesta (continua)

## Max

Impostare la dimensione massima dei corpi in movimento da rilevare. Impostare la dimensione delle persone facendo riferimento al soggetto impostato in "Metodo di impostazione della profondità".

100%, 150%, 200%, 250%, 300%, Illimitata

Configurazione iniziale: 300%

## Min

Impostare la dimensione minima dei corpi in movimento da rilevare. Impostare la dimensione delle persone facendo riferimento al soggetto impostato in "Metodo di impostazione della profondità".

10%, 20%, 30%, 40%, 50%, 60%, 70%, 80%, 90%

Configurazione iniziale: 50%

## Aggiunta informazioni del i-VMD

Impostare se aggiungere informazioni di i-VMD (frame di rilevamento) ai dati video e se visualizzare i frame o i luoghi di rilevamento nel video live del browser web.

Se si imposta su "On con visualizzazione cornice i-VMD", viene visualizzato un frame blu per evidenziare il corpo in movimento rilevato sullo schermo. Il frame diventa rosso quando il corpo in movimento rilevato si intromette l'area di rivelazione e attiva un allarme. Inoltre, il luogo del corpo mobile rilevato viene visualizzato in verde. Viene visualizzato il luogo degli ultimi 3 secondi circa.

L'impostazione dell'aggiunta informazioni di i-VMD non compromette il funzionamento degli allarmi.

Off: Le informazioni di i-VMD non sono state aggiunte.

Né i frame di rilevamento né i luoghi vengono visualizzati.

On: Le informazioni di i-VMD sono state aggiunte, ma

né i frame di rilevamento né i luoghi vengono visualizzati.

On (con visualizzazione cornice i-VMD):

Le informazioni di i-VMD sono state aggiunte e i frame di rilevamento e i luoghi vengono visualizzati.

Configurazione iniziale: On (con visualizzazione cornice i-VMD)

## [Imposta]

Cliccare per salvare i contenuti attualmente visualizzati nella scheda Impostazione dettagliata.

## [Inizializzazione dei dati di configurazione]

Clicca per riportare tutte le impostazioni di i-VMD a quelle di default.

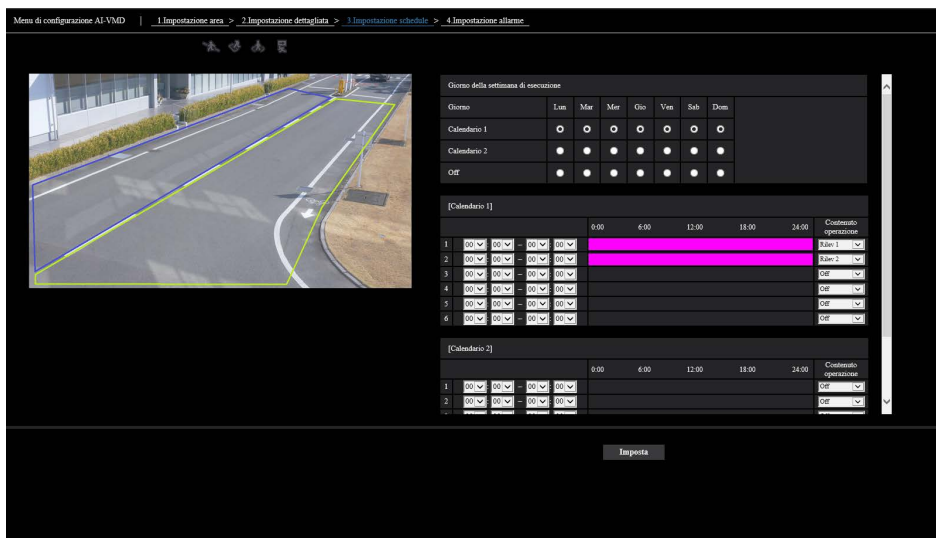
## 4. Impostazione schedule

Imposta lo schedule delle operazioni di i-VMD.

Gli schedule di "Programma rilevamento 1" e di "Programma rilevamento 2" possono sovrapporsi.

[3. Impostazione schedule] nella parte superiore dello schermo per aprire il menu "Impostazione schedule".

### ■ Impostazione schedule



#### Giorno della settimana di esecuzione

Imposta i giorni della settimana in cui attivare i-VMD.

Per "Calendario 1" e "Calendario 2", selezionare i giorni della settimana di esecuzione. Se si imposta un giorno della settimana su "Off", quel giorno i-VMD non sarà operativo.

Calendario 1: Lun, Mar, Mer, Gio, Ven, Sab, Dom

Calendario 2: Lun, Mar, Mer, Gio, Ven, Sab, Dom

Off: Lun, Mar, Mer, Gio, Ven, Sab, Dom

Configurazione iniziale: Calendario 1 è selezionato da Lun a Dom.

#### [Calendario 1], [Calendario 2]

Imposta gli orari e il contenuto delle operazioni di i-VMD.

È possibile impostare fino a 6 orari di funzionamento sia per [Calendario 1] che per [Calendario 2].

È possibile impostare l'orario di funzionamento nei giorni selezionati all'interno di

"Giorno della settimana di esecuzione".

#### [Orario]

Orario configurabile: 00:00-23:59 (sistema orario 24 ore)

Configurazione iniziale: 00:00-00:00

#### Nota:

- Se si imposta 00:00 nella colonna di destra dell'intervallo di tempo ciò equivale a 24:00.

#### Contenuto operazione

Seleziona l'impostazione di rilevamento nel i-VMD in funzione.

Off: i-VMD non è attivo.

Programma rilevamento 1:

Funziona in base alle condizioni del Programma rilevamento 1.

Programma rilevamento 2:

Funziona in base alle condizioni del Programma rilevamento 2.

Configurazione iniziale:

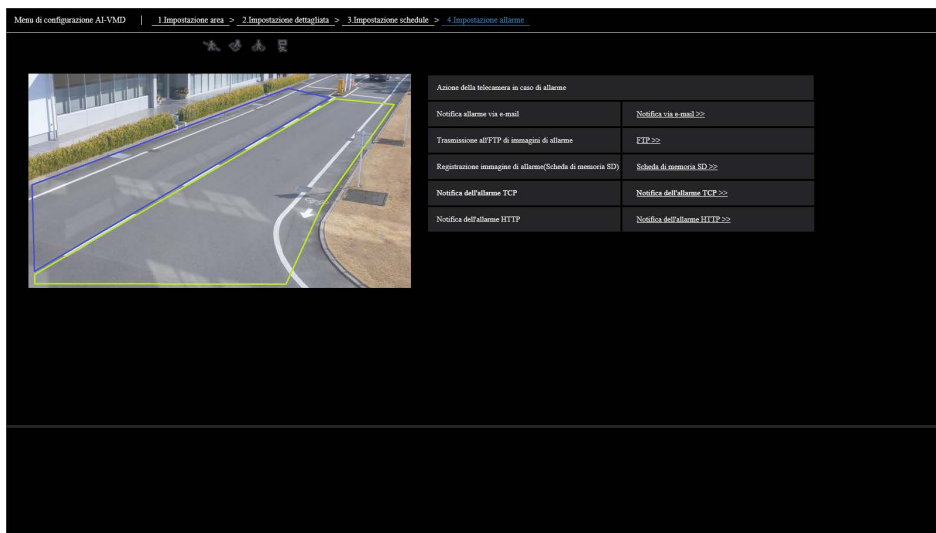
- Orario 1 : Programma di rilevamento 1
- Orario 2 : Programma di rilevamento 2
- Orario 3 - Orario 6: Off

## 5. Impostazione allarme

Per la procedura di impostazione di base per la notifica dell'allarme TCP e altre procedure di impostazione degli allarmi, consultare le Istruzioni per l'uso della telecamera.

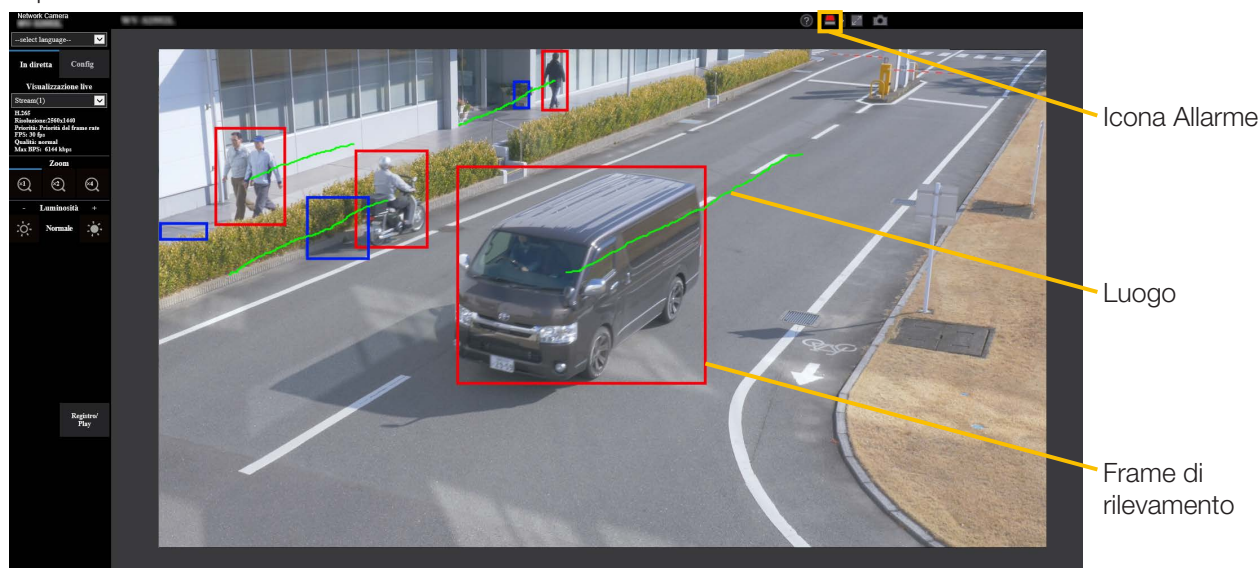
[4. Impostazione allarme] nella parte superiore dello schermo per aprire il menu "Impostazione allarme".

### ■ Impostazione allarme



# Funzionamento

Dopo aver completato le impostazioni necessarie, aprire il browser Web della telecamera per visualizzare il video e avviare l'operazione.



## Icona Allarme

L'icona di allarme si accende quando i-VMD rileva un corpo in movimento.

Cliccare su [>] a destra dell'icona per visualizzare lo stato dell'allarme per ciascuna modalità di rilevamento.



-  ICONA ALLARME
-  INTERSEZIONE
-  INTRUSO
-  VAGABONDAGGIO
-  DIREZIONE

Quando si verifica un allarme, una cornice rossa viene aggiunta all'icona della modalità di rilevamento corrispondente. Inoltre, i dettagli dell'allarme sono descritti a destra dell'icona. Cliccare su [>] per nascondere l'icona di ciascuna modalità di rilevamento.

Cliccando sull'icona dell'allarme durante un allarme causerà il ripristino di tutti gli allarmi.

### Nota:

- L'icona di allarme si accende anche quando viene ricevuto un input di allarme o un allarme di comando a un allarme terminale.

## Frame di rilevamento (frame rosso, frame blu)

Quando viene rilevato un corpo in movimento, intorno ad esso appare una cornice blu. Quando il corpo in movimento rilevato si intromette nell'area di rivelazione e fa scattare un allarme, una cornice rossa appare intorno al corpo.

La visualizzazione del frame può essere attivata/disattivata dall'impostazione "Aggiunta informazioni del i-VMD".

## Luogo

Il luogo del frame di allarme (frame rosso) viene visualizzato in verde.

Viene visualizzato il luogo degli ultimi 3 secondi circa.

Viene visualizzato quando il frame di allarme (frame rosso) è impostato per essere visualizzato nelle impostazioni "Aggiunta informazioni del i-VMD".

## Importante

- Anche se [Base] - [Modalità di aggiornamento dello stato dell'allarme] nel menu di configurazione della telecamera è impostato su "Tempo reale", la notifica di allarme potrebbe essere ritardata a causa dell'ambiente di rete.
- Se si modifica [Immagine/Audio] - [Modalità di cattura dell'immagine] o [Base] - [Rotazione dell'immagine] nel menu di configurazione della videocamera dopo aver impostato le aree di rivelazione di i-VMD, è possibile che le aree di rivelazione, le aree di mascheramento e la profondità vengano cambiate o inializzate. Dopo aver modificato [Modalità di cattura dell'immagine] o [Rotazione dell'immagine], controllare di nuovo l'impostazione dell'area di rivelazione, l'impostazione dell'area di mascheramento e l'impostazione della profondità.
- Se si modificano le impostazioni dello zoom dopo aver impostato le aree di rivelazione di i-VMD, è possibile che le aree di rivelazione e le aree di mascheramento vengano cambiate. Dopo aver modificato Modalità di cattura dell'immagine, controllare di nuovo l'impostazione dell'area di rivelazione, l'impostazione dell'area di mascheramento e l'impostazione della profondità.

**i-PRO Co., Ltd.**

<https://www.i-pro.com/>