

Panasonic

Instructions de configuration

Package logiciel PC

No. de modèle **WV-ASM200**
WV-ASM200W
WV-ASM200E

Logiciel d'extension

No. de modèle **WV-ASE201, WV-ASE202**
WV-ASE203, WV-ASE204
WV-ASE201W, WV-ASE202W
WV-ASE203W, WV-ASE204W
WV-ASE201E, WV-ASE202E, WV-ASE203E

Nous vous recommandons de lire attentivement ces instructions avant de raccorder ou d'utiliser cet appareil et de conserver précieusement ce manuel à des fins de consultation ultérieure.

Le numéro de modèle est abrégé dans certaines descriptions dans le présent manuel.

TABLE DES MATIÈRES

Préface	3	Paramétrages relatifs à la communication	49
Configuration du logiciel	3	Paramétrages de réseau [Config. base]	49
Configuration de système	3	Paramétrages relatifs à la notification d'alarme de	
Caractéristiques techniques de système	4	l'enregistreur en utilisant le protocole d'alarme	
Périphériques compatibles.....	5	Panasonic [Alarme Panasonic].....	50
Accessoires standard.....	7	Paramétrages concernant le contrôleur	51
À propos des manuels d'utilisateur.....	7	Paramétrage de numéro de caméra vidéo	
Paramétrages de caméra vidéo recommandés		[Numéro de caméra vidéo]	51
pour contrôler des images MPEG-4 ou H.264.....	8	Paramétrage de numéro de groupe	
Marques commerciales et marques		[Numéro de groupe]	52
commerciales déposées	8	Paramétrage de numéro de séquence	
Abréviations.....	8	[Numéro de séquence]	53
Convention de ce document.....	9	Paramétrages concernant la maintenance.....	54
Organigramme des opérations.....	11	Afficher la version de ce logiciel	
Démarrer/quitter le logiciel de configuration	12	[Informations sur la version]	54
Fenêtre de configuration	14	Afficher ou sauvegarder le journal d'application	
Paramétrages relatifs au système	15	[Journal d'application].....	54
Sélectionner la langue de travail, le format de la		Affichage ou sauvegarde de journal	
date, le format de l'heure, etc. [Config. base]	15	d'enregistreur [Journal d'enregistreur]	57
Paramétrer l'intervalle de rafraîchissement sur la		Supprimer le journal des opérations	
valeur maximum [Performance]	17	automatiquement [Auto effacement].....	59
Paramétrages relatifs à la gestion de		Sauvegarder/charger/initialiser les données de	
périphérique	18	configuration ou les journaux [Sauv.charg.]	60
Enregistrement d'un enregistreur		Paramétrages concernant l'enregistrement de	
[Config. base]	18	licence	61
Enregistrement d'un encodeur [Config. base].....	24	Enregistrer la licence	61
Enregistrement d'une caméra vidéo		Dépannage	63
[Config. base]	27	Messages affichés et solutions	64
Enregistrement d'un décodeur [Config. base]	32	Lorsque le bouton [Lancement ...]	
Paramétrages relatifs à la gestion de l'utilisateur.....	33	affiché dans la page de configuration de	
Paramétrage d'authentification d'utilisateur,		"Gestionnaire de périphérique" est cliqué	64
d'utilisateur d'accès automatique au système,		Lorsque le bouton [Téléchargement] de la fenêtre	
période de validation de mot de passe		"Journal d'enregistreur" est cliqué.....	65
[Config. base]	33		
Paramétrages relatifs à l'administrateur			
[Config. administrateur]	34		
Appliquer le niveau d'utilisateur pour chaque			
utilisateur [Config. niveau util.]	35		
Fonctions qui peuvent être limitées	36		
Gestion des utilisateurs enregistrés			
[Configuration d'utilisateur]	37		
Paramétrages relatifs aux caméras vidéo	40		
Enregistrement d'un groupe [Groupe].....	40		
Enregistrer une séquence [Séquence]	42		
Paramétrages relatifs à la fenêtre.....	44		
Utiliser la fenêtre d'image d'observation directe			
[Fen. obs. directe].....	44		
Utiliser la fenêtre de carte [Fenêtre de carte]	45		
Paramétrages relatifs à une action d'événement.....	47		
Paramétrages d'action d'événement après une			
occurrence d'alarme [Alarme]	47		
Paramétrages pour une action d'événement			
après une occurrence d'une erreur [Erreur].....	48		

Préface

Le Package logiciel PC WV-ASM100 est conçu pour la gestion intégrée de plusieurs enregistreurs de disque de réseau et d'enregistreurs de disque numérique Panasonic (se référant ci-après à l'appellation d'enregistreurs), d'unité d'interface réseau (se référant ci-après à l'appellation de encodeurs) et caméra vidéo de réseau (se référant ci-après à l'appellation de caméras vidéo) connectés à un réseau tel qu'un réseau local (LAN) ou à l'Internet et tournant sous un système d'exploitation Microsoft® Windows®.

Se référer à la section intitulée "Périphériques compatibles" (☞ page 5) en ce qui concerne les périphériques compatibles à ce logiciel.

Le fait d'utiliser ce logiciel sur un ordinateur personnel (se référant ci-après à l'appellation PC) par l'intermédiaire d'un réseau, il est possible d'afficher les images d'observation directe provenant des caméras vidéo, de lire les images enregistrées sur un enregistreur et de télécharger des fichiers d'image sur le lecteur de disque dur de l'ordinateur personnel.

Configuration du logiciel

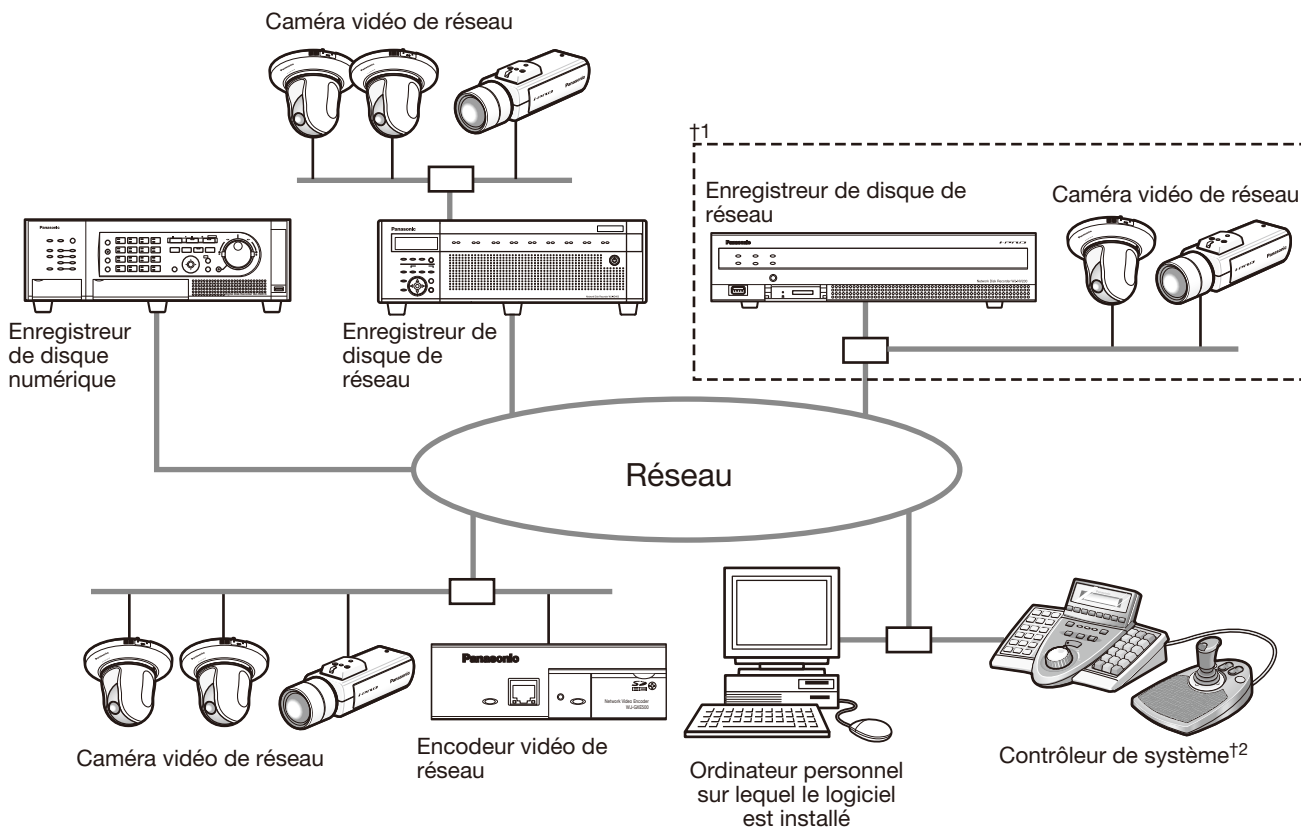
Ce logiciel est constitué des 3 programmes d'application suivants:

Logiciel de configuration: Les paramètres nécessaires pour faire tourner le logiciel d'utilisation peuvent être configurés et gérés ce logiciel.

Logiciel d'utilisation: Il est possible d'afficher des images d'observation directe, de lire, télécharger, recherche des images stockées sur l'enregistreur et de contrôler la caméra vidéo en utilisant ce logiciel.

Logiciel de service: La réception du protocole d'alarme Panasonic et la suppression automatique du journal d'exploitation seront réalisées par ce logiciel.
Il s'agit d'un programme d'application résident (dans la zone de notification). Dès que l'ordinateur personnel est mis en fonction, le logiciel de service tourne en arrière-plan sur l'ordinateur personnel.

Configuration de système



†1: Lorsque le système est configuré comme un "Système A" dans l'illustration ci-dessus, les images d'observation directe provenant des caméras vidéo connectées à l'enregistreur peuvent être directement contrôlées sur l'écran du moniteur vidéo à l'aide de ce logiciel, sans passer par l'intermédiaire de l'enregistreur. Pour être à même de contrôler les images d'observation directe provenant des caméras vidéo avec ce logiciel, les conditions suivantes doivent être réunies.

- Enregistrer les caméras vidéo dans l'enregistreur.
- L'enregistreur doit être utilisé avec un seul port.

†2: Le contrôleur de système est optionnel.

Important:

- Ne pas utiliser de câbles à fils croisés pour raccorder l'ordinateur personnel et chaque périphérique.
- Lorsque plusieurs contrôleurs de système sont connectés, les opérations exécutées avec ce logiciel ne sont pas garanties.

Caractéristiques techniques de système

- Enregistrement de l'enregistreur: Jusqu'à 100 enregistreurs
- Enregistrement de encodeur: Jusqu'à 64 encodeurs
- Enregistrement de caméra vidéo: Jusqu'à 256 caméras vidéo
- Enregistrement de décodeur: Jusqu'à 10 décodeurs (la licence pour le WV-ASE204 est exigée.)
- Enregistrement de l'utilisateur: Jusqu'à 32 utilisateurs
- Niveau d'utilisateur: 5 niveaux
- Enregistrement de groupe: Jusqu'à 400 groupes
- Enregistrement de séquence: Jusqu'à 10 séquences (Il est possible d'enregistrer jusqu'à 64 pas dans une séquence)
- Enregistrement de carte: Jusqu'à 100 cartes (Il est possible d'affecter jusqu'à 64 caméras vidéo sur une carte, il est possible d'utiliser jusqu'à 20 cartes enregistrées.) (La taille de fichier doit être égale ou inférieure à 10 Mo. Les types de fichier disponibles sont JPEG et BMP.)
- Nombre de journaux d'alarme qui peuvent être stockés: Jusqu'à 30000 journaux (il est possible d'afficher jusqu'à 1000 journaux)
- Nombre de journaux d'erreur de périphérique qui peuvent être conservés: Jusqu'à 1000 journaux (il est possible d'afficher jusqu'à 1000 journaux)
- Nombre de journaux d'erreur de réseau qui peuvent être stockés: Jusqu'à 1000 journaux (il est possible d'afficher jusqu'à 1000 journaux)
- Nombre de journaux de système qui peuvent être stockés: Jusqu'à 1000 journaux (il est possible d'afficher jusqu'à 1000 journaux)
- Nombre de journaux des opérations qui peuvent être stockés: Jusqu'à 100000 journaux (il est possible d'afficher jusqu'à 1000 journaux)
- Nombre de résultats de recherche qui peuvent être affichés: Jusqu'à 1 000 journaux de résultats de recherche (jusqu'à 200 résultats pour la recherche par VMD)

Remarque:

- Le nombre d'ordinateurs personnels qui peuvent avoir accès en même temps à un seul enregistreur diffère selon l'utilisation ou non du paramétrage de "Fenêtre d'observation directe" et du modèle d'enregistreur utilisé.

Enregistreur	Utilisation de "Fenêtre d'observation directe"	
	Oui	Non
ND300	4	6
ND200	2	4
HD300†3	2†1	3†2
ND400	8	16
HD600	4	8
NV200	1	1

†1: Quand le visionnement des images est exécuté sur un écran à seize divisions ou un écran à 9 divisions, un seul ordinateur personnel peut y accéder.

†2: Au moment d'afficher les images sur un écran à seize divisions, l'accès à deux ordinateurs personnels est possible.

†3: Dans les conditions suivantes, la connexion à l'enregistreur risque d'être interrompue et un écran noir peut apparaître.

- L'enregistrement d'événement et la séquence sont actionnés.
- Le taux d'observation directe total pour chaque HD300 dépasse 15 i/s. (☞ page 17)

- Lorsque le nombre maximum d'accès concurrents est dépassé en raison d'un accroissement du nombre d'accès en utilisant des navigateurs Internet ou d'accès FTP, la connexion à l'enregistreur risque d'être interrompue et un écran noir en résultera.

- En ajoutant la licence pour le logiciel d'extension WV-ASE203 (option), il deviendra possible d'augmenter les nombres maxima d'enregistreurs, de codeurs et de caméras vidéo enregistrés jusqu'à 100, 64 et 256, respectivement. Jusqu'à 4 licences pour le WV-ASE203 peuvent être ajoutées.

Périphériques compatibles

Les périphériques sous-mentionnés sont compatibles avec ce logiciel.

Important:

- Certaines fonctions risquent de ne pas réagir normalement suivant la version de la microprogrammation du périphérique compatible.
Prendre contact avec votre distributeur pour obtenir de plus amples renseignements.

Remarque:

- Se référer au manuel d'utilisation de l'enregistreur utilisé en ce qui concerne les caméras vidéo qui peuvent être connectées à l'enregistreur en service.

Enregistreurs compatibles

No. de modèle	Apparaît dans ce document sous forme de	Version	Compression
WJ-ND300	ND300	5.20 ou après	MPEG-4 M-JPEG H.264
WJ-ND300A			
WJ-ND200	ND200	3.30 ou après	MPEG-4 M-JPEG H.264
WJ-HD309A WJ-HD316A	HD300	3.44 ou après	Modèle spécifique
WJ-ND400	ND400	2.20 ou après	MPEG-4 M-JPEG H.264
WJ-HD616K WJ-HD716K	HD600	2.06 ou après	H.264
WJ-NV200	NV200	1.04 ou après	MPEG-4 M-JPEG H.264

Codeur compatible

No. de modèle	Apparaît dans ce document sous forme de	Version	Compression
WJ-NT304	NT304	1.32 ou après	MPEG-4 M-JPEG
WJ-NT314	NT314	1.32 ou après	MPEG-4 M-JPEG
WJ-GXE500	GXE500	1.30 ou après	H.264 MPEG-4 M-JPEG
WJ-GXE100	GXE100	1.72 ou après	H.264 MPEG-4

Caméras vidéo compatibles

Se référer aux instructions du fichier intitulé "readme.txt" qui se trouve sur le CD-ROM.

Décodeur compatible (la licence pour le WV-ASE204 est exigée.)

No. de modèle	Apparaît dans ce document sous forme de	Version	Compression
WJ-GXD400	GXD400	2.20 ou après	H.264 MPEG-4 M-JPEG

À propos du logiciel de configuration

Un administrateur ou un utilisateur enregistré autorisé à afficher les paramètres actuels peut démarrer une session avec le logiciel de configuration. Seul un administrateur peut configurer les paramètres. Même si l'ouverture de session de l'ordinateur personnel est exécutée par un administrateur, il est impossible de démarrer simultanément une session avec le logiciel de configuration et le logiciel de service. Lorsque l'un des programmes est démarré, s'assurer que l'un d'eux n'a pas déjà été lancé. Les rubriques suivantes peuvent être configurées en utilisant le logiciel de configuration.

Important:

- Pour pouvoir utiliser les fonctions suivantes, il est nécessaire d'ajouter la licence pour le logiciel d'extension WV-ASE201 (option).
 - Fenêtre d'observation directe
 - Fenêtre de carte
 - Commande en utilisant le contrôleur de système WV-CU950Se référer au paramétrage concernant l'enregistrement de la licence (☞ page 61) pour obtenir de plus amples informations au sujet de la façon d'ajouter la licence pour le logiciel d'extension.
- Pour pouvoir commander le GXD400, il est nécessaire d'enregistrer en plus la licence pour le logiciel d'extension WV-ASE204 (option).

Systeme

Contient les paramètres exigés pour effectuer les opérations de base de ce logiciel. Se référer à la section intitulée "Paramétrages relatifs au système" (☞ page 15) pour obtenir de plus amples informations.

Gestionnaire de périphérique

Contient les paramètres exigés pour télécharger les images d'observation directe ou lire les images enregistrées, telles que les informations des enregistreurs, des encodeurs ou des caméras vidéo. Se référer à la section intitulée "Paramétrages relatifs à la gestion de périphérique" (☞ page 18) pour obtenir de plus amples informations.

Gestionnaire d'utilisateur

Chaque utilisateur doit être défini comme étant un administrateur ou un utilisateur ordinaire dans ce logiciel. Les informations relatives à chaque utilisateur peuvent être gérées dans cette page. Se référer à la section intitulée "Paramétrages relatifs à la gestion de l'utilisateur" (☞ page 33) pour obtenir de plus amples informations.

Caméra vidéo

Contient les paramètres relatifs au groupe de caméras vidéo et à la fonction d'affichage séquentiel. Se référer à la section intitulée "Paramétrages relatifs aux caméras vidéo" (☞ page 40) pour obtenir de plus amples informations.

Fenêtre

Contient les paramètres relatifs à la fenêtre d'image d'observation directe et la fenêtre de carte. Se référer à la section intitulée "Paramétrages relatifs à la fenêtre" (☞ page 44) pour obtenir de plus amples informations.

Événement

Contient les paramètres concernant l'action d'événement telle que la fenêtre de notification d'alarme, le retentissement de la sonnerie, la fonction de fenêtre d'observation directe de caméra vidéo avec une alarme, la fenêtre de notification d'erreur avec le retentissement de la sonnerie, etc. Se référer à la section intitulée "Paramétrages relatifs à une action d'événement" (☞ page 47) pour obtenir de plus amples informations.

Communication

Contient les paramètres relatifs à la communication et à la notification d'alarme en utilisant le protocole d'alarme Panasonic.

Se référer à la section intitulée "Paramétrages relatifs à la communication" (☞ page 49) pour obtenir de plus amples informations.

Contrôleur

Configure le numéro de caméra vidéo, le numéro de groupe, le numéro de séquence, qui sont tous employés lors du contrôle exécuté par le contrôleur de système.

Se référer à la section intitulée "Paramétrages relatifs à le contrôleur" (☞ page 51) pour obtenir de plus amples informations.

Maintenance

L'affichage de la version de ce logiciel et la gestion des journaux ou des données de configuration sont disponibles.

Se référer à la section intitulée "Paramétrages relatifs à la maintenance" (☞ page 54) pour obtenir de plus amples informations.

Enregistrement de licence

Enregistre la licence pour utiliser ce logiciel et pour ajouter des options étendues.

Se référer à "Paramétrages relatifs à l'enregistrement de la licence" (☞ page 61) pour obtenir de plus amples informations.

Accessoires standard

CD-ROM..... 1 él.
Guide d'installation..... 1 él.
Activation Key Card..... 1 él.

Important:

- Le CD-ROM fourni contient le programme d'installation de ce logiciel, les instructions de configuration (PDF), le manuel d'utilisation (PDF) et le fichier Readme.txt. Avant d'effectuer l'installation, lire le fichier Readme.txt.
 - Ce logiciel ne fonctionnera pas si la licence n'est pas enregistrée. Après avoir effectué l'installation du logiciel sur l'ordinateur personnel en service, enregistrer la licence.
-

À propos des manuels d'utilisateur

Il existe deux manuels PDF (le manuel d'utilisation et les instructions de configuration) et le guide d'installation (feuillet).

Ce manuel PDF contient les descriptions sur la manière d'installer ce logiciel et la manière de configurer les paramètres afin de rendre ce logiciel pour un administrateur.

Les paramètres de réseau varieront en fonction des paramètres du réseau local LAN ou du fournisseur de services Internet.

S'en référer à l'administrateur de réseau pour obtenir de plus amples informations sur les paramètres de réseau.

Se référer au manuel d'utilisation WV-ASM200 (PDF) pour obtenir de plus amples informations sur la façon d'exécuter chacune des fonctions de ce logiciel.

"WV-ASE201" affiché dans les instructions et les illustrations utilisées dans ce manuel se rapporte à WV-ASE201, WV-ASE201W, WV-ASE201E.

"WV-ASE202" affiché dans les instructions et les illustrations utilisées dans ce manuel se rapporte à WV-ASE202, WV-ASE202W, WV-ASE202E.

"WV-ASE203" affiché dans les instructions et les illustrations utilisées dans ce manuel se rapporte à WV-ASE203, WV-ASE203W, WV-ASE203E.

"WV-ASE204" affiché dans les instructions et les illustrations utilisées dans ce manuel se rapporte à WV-ASE204, WV-ASE204W.

Les descriptions qui apparaissent dans les pages suivantes sont basées sur la supposition que Microsoft® Windows® 7 édition Professionnel tourne sur l'ordinateur personnel utilisé.

Les fenêtres d'opérations risquent de ne pas être les mêmes que celles indiquées dans les pages quand un système d'exploitation différent est employé ou que des paramètres différents sont appliqués.

Se référer aux manuels d'utilisation du système d'exploitation respectif quand un autre système d'exploitation est utilisé.

Paramétrages de caméra vidéo recommandés pour contrôler des images MPEG-4 ou H.264

Paramétrer "Taux binaire maxi. (par client)" de la caméra vidéo comme spécifier ci-dessous en fonction de l'ordinateur personnel utilisé.

Lorsque les valeurs paramétrées pour "Taux binaire maxi. (par client)" sont plus élevées que la valeur indiquée ci-dessous, ce logiciel risque de ne pas fonctionner correctement. Si cela se produit, quitter volontairement le logiciel et paramétrer un débit binaire approprié.

■ Lors du contrôle des images MPEG-4 (VGA)

Unité centrale de traitement	Débit binaire recommandé
Intel® Core™ i5-2400	2048 ko/s (30 f/s)

* "Normal" doit être sélectionné pour la qualité des images de caméra vidéo.

■ Lors du contrôle des images H.264 (VGA)

Unité centrale de traitement	Débit binaire recommandé
Intel® Core™ i5-2400	1536 ko/s (30 f/s)

■ Au moment d'ajouter la licence pour le WV-ASE202 et d'afficher des images sur un écran 64 (QVGA)

Unité centrale de traitement	Débit binaire recommandé
Intel® Core™ i7-2600	1024 ko/s (30 f/s)

Marques commerciales et marques commerciales déposées

- Microsoft, Windows, Windows Vista, Internet Explorer et DirectX sont ou des marques commerciales déposées ou des marques commerciales de la firme Microsoft Corporation aux États-Unis d'Amérique et/ou dans d'autres pays.
- Intel, Pentium et Intel Core sont des marques commerciales ou des marques commerciales déposées de la firme Intel Corporation ou de ses filiales aux États-Unis et dans d'autres pays.
- Adobe, le logo d'Adobe et Reader sont soit des marques commerciales déposées soit des marques commerciales de la firme Adobe Systems Incorporated aux États-Unis d'Amérique et/ou dans d'autres pays.
- Toutes autres marques déposées identifiées ci-dessus sont la propriété de leurs propriétaires respectifs.

Abréviations

Ce qui sont les descriptions des termes de base qui sont utilisés dans ces manuels d'utilisation.

Microsoft® Windows Vista® Business SP2 (32 bits) et Microsoft® Windows Vista® Business SP2 (64 bits) est décrit sous l'appellation de Windows Vista.

Microsoft® Windows® 7 Professional SP1 (32 bits) et Microsoft® Windows® 7 Professional SP1 (64 bits) est décrit sous l'appellation de Windows 7.

Convention de ce document

Ce qui sont les descriptions des termes de base qui sont utilisés dans ces manuels d'utilisation.

Administrateur

Se rapporte à la personne responsable de la gestion et de l'utilisation de ce logiciel.

Utilisateur

Se rapporte à une personne qui utilise ce logiciel. Chaque utilisateur doit être défini comme un administrateur ou un utilisateur enregistré dans ce logiciel. Seul un utilisateur qui est enregistré en tant qu'administrateur peut configurer et être en charge de la maintenance de ce logiciel.

Enregistreur

Se rapporte aux enregistreurs de disque de réseau ou aux enregistreurs de disque numérique Panasonic. Se référer à la section intitulée "Périphériques compatibles" (☞ page 5) en ce qui concerne les enregistreurs compatibles à ce logiciel.

Encodeur

Se rapporte à l'unité d'interface réseau Panasonic. Se référer à la section intitulée "Périphériques compatibles" (☞ page 5) en ce qui concerne les enregistreurs compatibles à ce logiciel.

Caméra vidéo fixe

Se rapporte aux caméras vidéo qui ne sont pas munies des fonctions de balayage panoramique et de réglage d'inclinaison.

Caméra vidéo PTZ

Se rapporte aux caméras vidéo dotées des fonctions de balayage panoramique, de réglage d'inclinaison et de zooming.

Caméra vidéo Fisheye

Indique des caméras vidéo Fisheye de réseau Panasonic.

Image d'observation directe

Affiche les images d'observation directe provenant de la caméra vidéo.

Décodeur

Se rapporte aux décodeurs vidéo de réseau Panasonic. Se référer à la section intitulée "Périphériques compatibles" (☞ page 5) en ce qui concerne les périphériques compatibles à ce logiciel.

Réception d'image directe

Indique que la réception des images provenant directement d'une caméra vidéo enregistrée dans l'enregistreur de disque de réseau sans passer par l'intermédiaire de l'enregistreur.

Affichage de groupe

Les images provenant des caméras vidéo peuvent être enregistrées en tant que groupe et être affichées par groupes.

Séquence

Les images de chaque groupe enregistré peuvent être affichées séquentiellement dans un ordre déterminé à l'avance.

La fonction de séquence de ce logiciel est uniquement disponible pour l'affichage des images d'observation directe.

Zoom-EL

Se rapporte à la fonction de zoom disponible lors de l'affichage des images d'observation directe ou des images enregistrées.

Alors que la fonction de zoom de la caméra vidéo agrandit les images quand l'objectif zoom de la caméra vidéo est utilisé, la fonction EL-zoom agrandit les images par un traitement des images par ce logiciel.

Le fait de cliquer une partie de l'image agrandie par EL-zoom déplace l'image agrandie par EL-zoom par positionnement du point cliqué en tant que position centrale.

Commande de caméra vidéo

Indique les commandes de la caméra vidéo connectée telles que les commandes de balayage panoramique ou de réglage d'inclinaison, mise au point, lancement de la fonction de préréglage (déplacement de la caméra vidéo jusqu'à une position préréglée), démarrage de la fonction de mode automatique sélectionnée, réglage de luminosité, enregistrement de préréglage et commande AUX.

Lecture de réseau

Les images enregistrées sur l'enregistreur peuvent être lues par l'intermédiaire d'un réseau.

Enregistrement manuel

Se rapporte à l'enregistrement qui est exécuté en cliquant le bouton [ENREG. DEMAR] et le bouton [ENREG. ARRÊT].

Téléchargement

Se rapporte au transfert de fichier (image enregistrée sur l'enregistreur) à partir de l'enregistreur sur un ordinateur personnel en utilisant la fonction FTP.

Informations AVMD

Indique l'information d'alarme concernant un objet mobile comprenant un objet qui est laissé sur place ou emporté d'une scène. Quand "ON" est sélectionné pour "Affiche les informations AVMD", il est possible d'afficher une bordure d'encadrement ou une trace sur l'écran après la détection d'alarme.

Vérifier si le modèle en cours d'utilisation est compatible avec cette fonction.

Pour obtenir de plus amples renseignements à propos de AVMD, se référer au manuel d'utilisation du modèle compatible avec AVMD.

Fichier d'image

Se rapporte à une image enregistrée téléchargée à partir de l'enregistreur.

Lecture de fichier

Se rapporte à la lecture des fichiers d'image en utilisant le logiciel de visionneuse.

Fonction de notification en utilisant le protocole d'alarme Panasonic

Indique la fonction qui fait usage de la notification d'alarme/d'événement transmise à partir du périphérique en utilisant le protocole d'alarme Panasonic.

Journal d'application

Se rapporte aux journaux mis en fichier à chaque fois que ce logiciel obtient des informations à propos d'une alarme ou de l'occurrence d'une erreur à partir de l'enregistreur ou lorsqu'une commande de ce logiciel est effectuée, etc.

Les journaux d'application sont mis en fichier en tant que journaux distincts; journal d'alarme, journal d'erreur de périphérique, journal d'erreur de réseau, journal de système et journal de commande.

Journal d'enregistreur

Se rapporte aux journaux mis en fichier à chaque fois qu'une erreur d'enregistreur ou une erreur de réseau se produit dans l'enregistreur.

Les journaux d'enregistreur sont produits dans l'enregistreur.

Les journaux d'enregistreur sont mis en fichier en tant que journaux distincts, journal d'erreur, journal d'accès, journal d'événement et journal de réseau.

M-JPEG

Se rapporte à un codec vidéo qui compresse les trames vidéo provenant de la caméra vidéo en images indépendantes JPEG séquentiellement.

La charge du réseau sera réduite en comparaison de la méthode qui permet d'obtenir des images JPEG indépendamment provenant de la caméra vidéo.

Cependant, le taux de transmission variera en fonction des conditions de fonctionnement de la caméra vidéo.

Certaines caméras vidéo spécifient ce codec vidéo simplement sous l'appellation "JPEG".

Événement REC

Se rapporte à la raison (que ce soit un événement ou une commande) pour laquelle l'enregistrement a démarré.

L'événement d'enregistrement sera décrit comme suit.

Manuel, planifié, urgence, alarme de site, alarme sur borne, alarme d'instruction, VMD, perte vidéo, mémoire SD

Enregistrement sur mémoire SD (données en mémoire SD)

Se rapporte à la fonction dont sont dotées les caméras vidéo Panasonic qui transfère les images sauvegardées sur la carte de mémoire SD de la caméra vidéo à l'enregistreur.

Les images enregistrées qui sont transférées à l'enregistreur sont décrites par l'appellation "données en mémoire SD" dans ce présent manuel d'utilisation. La durée d'enregistrement des données de mémoire SD sera affichée sur la base de l'horloge de la caméra vidéo.

Logiciel de configuration

Se rapporte au programme d'application utilisé pour configurer les paramètres requis pour faire tourner le logiciel d'application.

Logiciel d'application

Indique le programme d'application utilisé pour l'affichage des images d'observation directe provenant des enregistreurs, des encodeurs et des caméras vidéo, la lecture, le téléchargement, la recherche des images stockées sur l'enregistreur et le contrôle de la caméra vidéo.

Fenêtre de commande

Se rapporte à la fenêtre utilisée pour commander toutes les fonctions à l'exception des configurations de ce logiciel.

Fenêtre d'observation directe

Se rapporte à la fenêtre utilisée uniquement pour l'affichage de groupe ou de séquence d'images d'observation directe.

Fenêtre de carte

Se rapporte à la fenêtre qui affiche une carte avec les icônes de caméra vidéo enregistrées.

Il est possible d'afficher les images d'observation directe de la caméra vidéo sélectionnée en cliquant l'icône de caméra vidéo correspondante sur la carte affichée.

Téléchargement de mémoire SD

Indique la fonction décrite dans certaines caméras vidéo Panasonic et qui transfère les fichiers vidéo H.264 (fichiers mp4) sauvegardés sur la carte de mémoire SD équipée avec la caméra vidéo à un ordinateur personnel en utilisant la fonction FTP.

Mode de lissage et de lecture rapide

Indique le mode qui permet de reproduire toutes les trames sans saut lors de la lecture de l'étape 2 et de l'étape 3.

Licence

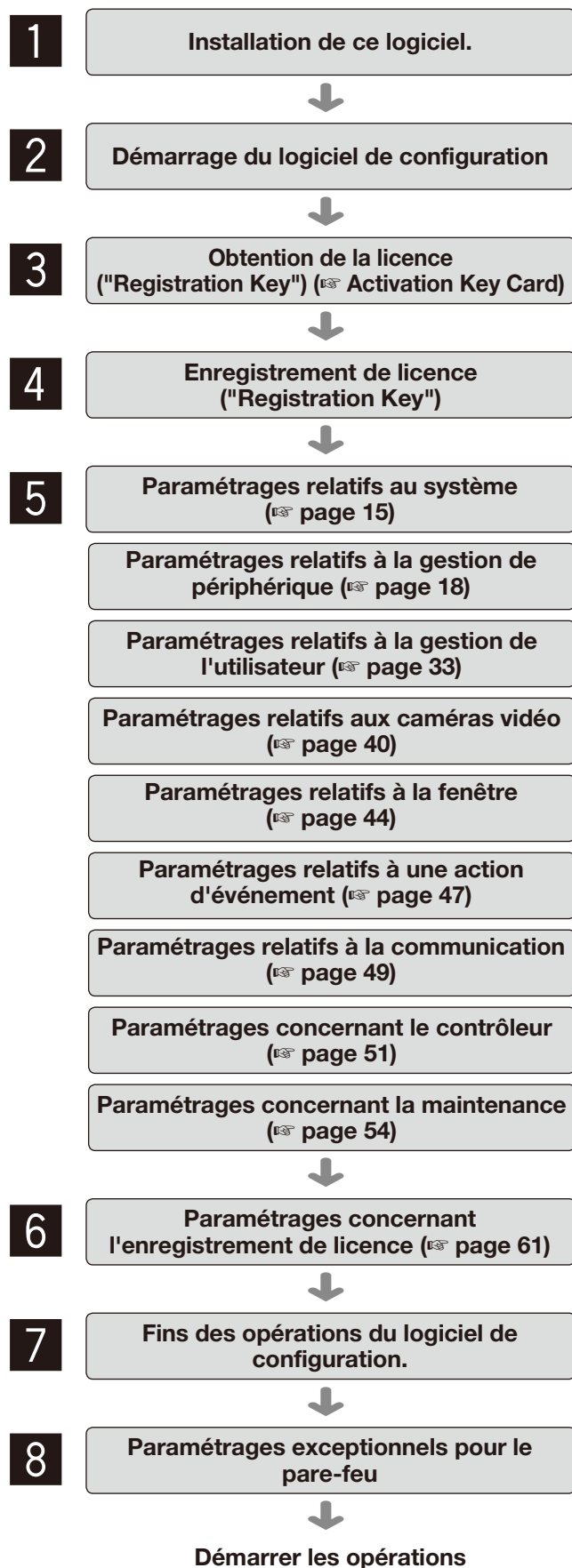
L'enregistrement est absolument exigé avant d'employer ce logiciel. Se référer à "Activation Key Card" pour acquérir et enregistrer la "Registration Key". La "Registration Key" obtenue peut être employée seulement sur l'ordinateur personnel sur lequel le logiciel est installé.

Édition de démo

Il est possible d'employer toutes les fonctions du logiciel indiqué pendant 90 jours en enregistrant la licence pour l'édition en mode de démonstration.

Organigramme des opérations

Effectuer préalablement les opérations suivantes pour faire tourner le logiciel d'application.



- 1 Installer ce logiciel
- 2 Démarrer le logiciel de configuration. Se référer à la section intitulée "Démarrer/quitter le logiciel de configuration" (☞ page 12) pour obtenir de plus amples informations.
- 3 Obtenir la "Registration Key" en suivant les instructions sous mentionnées sur la carte d'activation de clé fournie.
- 4 Enregistrer la "Registration Key" de ce logiciel. Se référer à la section intitulée "Démarrer/quitter le logiciel de configuration" (☞ page 12) pour obtenir de plus amples informations.

Important:

- S'assurer d'exécuter le procédé d'enregistrement sur l'ordinateur personnel en service. Pour pouvoir utiliser l'édition en mode de démonstration (disponible pendant 90 jours), il est exigé d'enregistrer la "Registration Key" de l'édition en mode de démonstration. Se référer au fichier Readme.txt qui se trouve sur le CD-ROM pour obtenir de plus amples informations.

- 5 Configurer les paramètres exigés pour faire tourner ce logiciel.

Remarque:

- Lorsque la fenêtre de message est affichée après avoir cliqué le bouton de la fenêtre, se référer à la section intitulée "Messages affichés et solutions" (☞ page 64) et suivre les descriptions.

- 6 Au besoin, enregistrer la "Registration Key" pour le logiciel d'extension WV-ASE201 (option).
- 7 Quitter le logiciel de configuration. Se référer à la section intitulée "Démarrer/quitter le logiciel de configuration" (☞ page 12) pour obtenir de plus amples informations.
- 8 Lorsque la fonction de téléchargement ou la fonction de protocole d'alarme Panasonic (notification d'alarme, notification d'événement), configurer les paramètres exceptionnels du pare-feu de Windows.

Fermer le logiciel de configuration et démarrer les opérations en utilisant le logiciel d'application.

Démarrer/quitte le logiciel de configuration

Important:

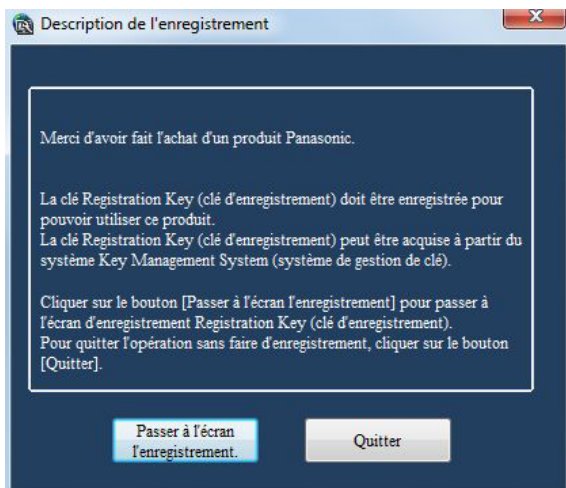
- L'enregistrement de la licence est exigé avant d'utiliser ce logiciel. Ce logiciel ne fonctionnera pas si la licence n'est pas enregistrée.
- Enregistrer la licence pour le logiciel après confirmation que l'adaptateur de réseau de l'ordinateur personnel est validé.

Étape 1

Sélectionner "Setup Software" dans le menu "démarrer" ("démarrer" - "Tous les programmes" - "Panasonic" - "WV-ASM200" - "Setup Software") ou bien double-cliquer l'icône "Setup Software" du bureau pour démarrer le logiciel de configuration.

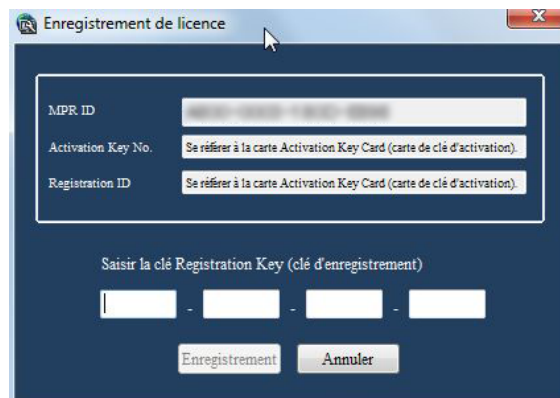
Étape 2

Après avoir lu le message de la fenêtre, explicative, cliquer sur le bouton [Passer à l'écran l'enregistrement].



Étape 3

Saisir la "Registration Key" obtenue à partir du système de gestion de clé.



Important:

- La "Registration Key" ne peut être utilisée que sur un seul ordinateur personnel qui affiche "MPR ID" (employé pour obtenir la clé) sur son écran. Elle ne peut pas être utilisée sur d'autres ordinateurs personnels.

Étape 4

Cliquer le bouton [Enregistrement].
→ La fenêtre de confirmation pour effectuer l'enregistrement sera affichée.



Important:

- Il est impossible d'enregistrer la "Registration Key" du logiciel d'extension (option).
- S'assurer d'exécuter le procédé d'enregistrement sur l'ordinateur personnel en service.

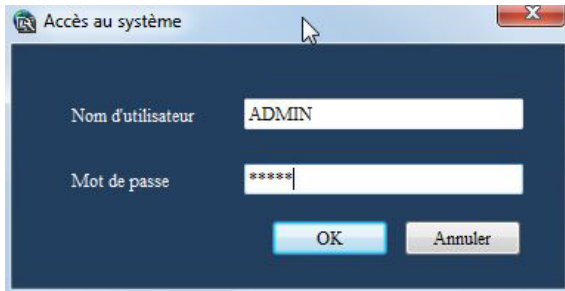
Étape 5

Cliquer le bouton [OK].

Étape 6

Saisir le nom d'utilisateur enregistré et le mot de passe.

→ Seul un administrateur est enregistré lorsque le logiciel est lancé juste après son installation.
Saisir "ADMIN" pour "Nom d'utilisateur" et "12345" pour "Mot de passe" respectivement.



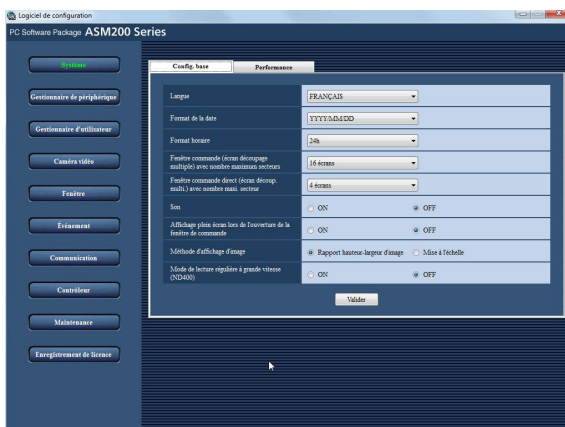
Important:

- Pour renforcer la sécurité, changer le mot de passe d'un administrateur avant de faire tourner le logiciel.
- Il est recommandé régulièrement de changer le mot de passe d'un administrateur. Se référer à la section intitulée "Paramétrages relatifs à l'administrateur [Config. administrateur]" (page 34) pour obtenir de plus amples informations.

Étape 7

Cliquer le bouton [OK].

→ La fenêtre de configuration sera affichée.



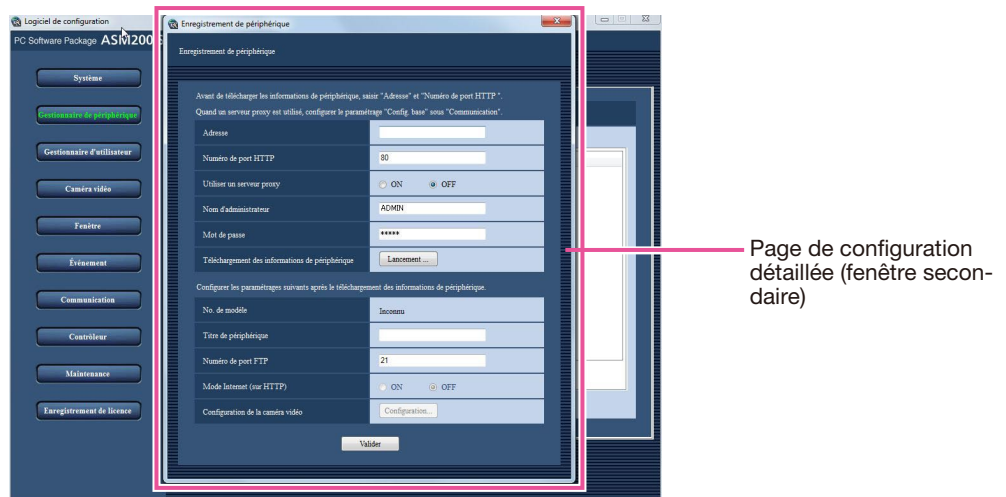
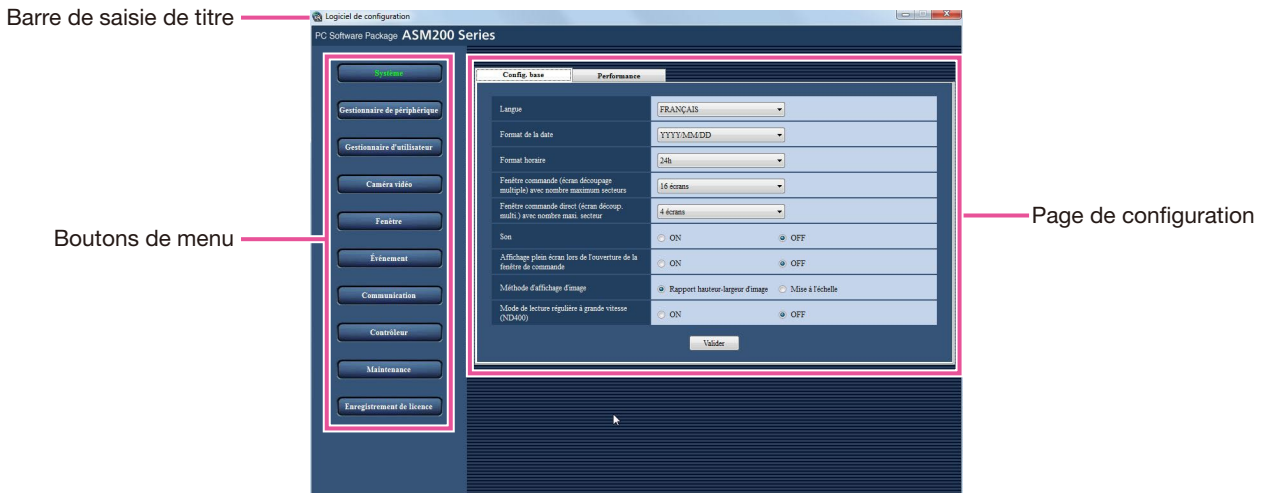
Étape 8

Cliquer le bouton [x] situé dans la partie supérieure droite de la fenêtre de configuration pour quitter le logiciel de configuration.

→ Le logiciel de configuration sera fermée.

Fenêtre de configuration

Dès que le logiciel de configuration, la fenêtre de configuration sera affichée.



■ Barre de saisie de titre

Le titre de le logiciel de configuration sera affiché.

■ Boutons de menu

Lorsque le bouton de menu est cliqué, la page de configuration respective sera affichée.

■ Page de configuration

La page de configuration respective au bouton cliqué sera affichée.

Lorsque plusieurs onglets sont affichés dans la page de configuration, cliquer l'onglet qui permet d'afficher la page d'onglet respective.

■ Page de configuration détaillée (fenêtre secondaire)

Lorsque le bouton de la page de configuration qui mène aux paramètres détaillés est cliqué, la page de configuration détaillée sera affichée dans la nouvelle fenêtre ouverte (fenêtre secondaire).

Important:

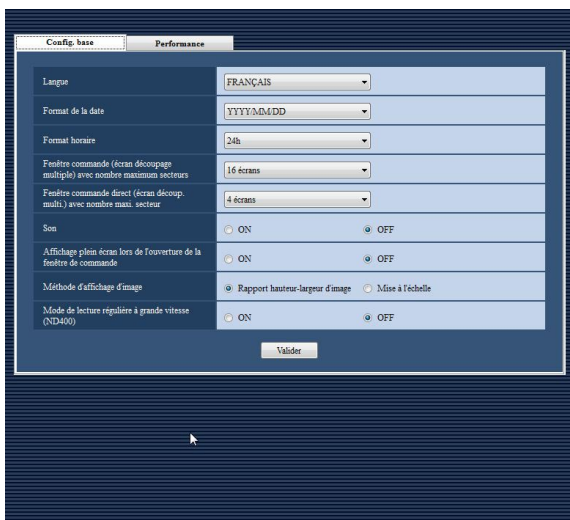
- Pour effectuer la sauvegarde et mettre en vigueur les paramètres de la page de configuration, il est nécessaire de cliquer le bouton [Valider]. Si le bouton [Valider] n'est pas cliqué, les paramètres modifiés ne seront ni sauvegardés ni mis en vigueur.
- Pour pouvoir sauvegarder et mettre en vigueur les paramètres modifiés de la page de configuration détaillée, il est nécessaire de cliquer le bouton [Valider]. Lorsque la fenêtre secondaire est fermée sans avoir cliqué le bouton [Valider], les paramètres modifiés ne seront ni sauvegardés ni mis en vigueur.
- Lorsque le paramètre modifié est invalide, la rubrique de configuration pour laquelle le paramètre invalide est accédée ou sélectionnée sera affichée en rouge. Lorsque la moindre rubrique est affichée en rouge, apporter les corrections nécessaires au paramétrage.
- Certaines rubriques de configuration seront affichées après avoir fait l'achat du logiciel d'extension WV-ASE201, WV-ASE202, WV-ASE204 et avoir ajouté la licence.

Paramétrages relatifs au système

La langue de travail, le format de la date, le format de l'heure, la couleur de la fenêtre de commande, le nombre maximum des secteurs lors d'un affichage sur un écran à découpage multiple, le son, l'affichage automatique plein-écran de la fenêtre de commande et l'intervalle de rafraîchissement maximum peuvent être configurés.

Sélectionner la langue de travail, le format de la date, le format de l'heure, etc. [Config. base]

Cliquer le bouton [Système] puis cliquer l'onglet [Config. base] pour afficher la page "Config. base".



■ Langue

Sélectionner la langue de travail.

Important:

- Le paramétrage de langue ne sera pas appliqué même si le bouton [Valider] est cliqué. Redémarrer le logiciel pour appliquer le paramétrage de langue modifié.

■ Format de la date

Sélectionner un format de date à afficher parmi les propositions suivantes.

Exemple: Avr/01/2011

YYYY/MM/DD: 2011/04/01

MM/DD/YYYY: 04/01/2011

Mmm/DD/YYYY: Avr/01/2011

DD/MM/YYYY: 01/04/2011

DD/Mmm/YYYY: 01/Apr/2011

Remarque:

- Le format de la date sera appliqué aux rubriques suivantes pour afficher l'heure et la date.
 - Barre de statut
 - Secteur d'affichage d'informations
 - Fenêtre de notification d'alarme
 - Fenêtre de notification d'événement
 - (Chaque) liste des journaux

Se référer au Manuel d'utilisation WV-ASM200 PDF) pour obtenir de plus amples informations à leur sujet.

■ Format horaire

Sélectionner un format de l'heure à afficher parmi les options suivantes.

Exemple: pour 3 heures de l'après-midi

12 h: 3:00:00 PM

24 h: 3:00:00

Remarque:

- Le format de l'heure sera appliqué aux rubriques suivantes pour afficher l'heure et la date.
 - Barre de statut
 - Secteur d'affichage d'informations
 - Fenêtre de notification d'alarme
 - Fenêtre de notification d'erreur
 - (Chaque) liste des journaux

Se référer au Manuel d'utilisation WV-ASM200 PDF) pour obtenir de plus amples informations à leur sujet.

■ Fenêtre commande (écran découpage multiple) avec nombre maximum secteurs

Sélectionner un modèle de configuration d'écran à découpage multiple de la fenêtre de commande parmi les options suivantes.

■ Après que la licence pour le logiciel d'extension WV-ASE202 ait été ajoutée, sélectionner une valeur de préréglage parmi les options suivantes

1-écran/4-écrans/9-écrans/16-écrans/25-écran/
36-écrans/49-écrans/64-écrans

■ Fenêtre d'observation directe (écran à découpage multiple) avec un nombre maximum de secteurs (disponibles après que la licence pour le WV-ASE201 ait été ajoutée)

Sélectionner un modèle de configuration d'écran à découpage multiple de la fenêtre de commande parmi les options suivantes.

Remarque:

- Quand aucune fenêtre de commande n'est utilisée, choisir "--".
-

■ Fenêtre d'observation directe 1 (écran à découpage multiple) avec un nombre maximum de secteurs (disponible après que les licences pour le WV-ASE201 et le WV-ASE202 aient été ajoutées)

Sélectionner un nombre maximum de secteurs (modèle d'écran à découpage multiple) de la fenêtre d'observation directe 1 parmi les options suivantes.
--/1-écran/4-écrans/9-écrans/16-écrans/25-écran/
36-écrans/49-écrans/64-écrans
Réglage implicite: 4-écrans

■ Fenêtre d'observation directe 2 (disponible après que les licences pour le WV-ASE201 et le WV-ASE202 aient été ajoutées)

Sélectionner un nombre maximum de secteurs (modèle d'écran à découpage multiple) de la fenêtre d'observation directe 2 parmi les options suivantes.
--/1-écran/4-écrans/9-écrans/16-écrans/25-écran/
36-écrans/49-écrans/64-écrans
Réglage implicite: --

■ Fenêtre d'observation directe 3 (disponible après que les licences pour le WV-ASE201 et le WV-ASE202 aient été ajoutées)

Sélectionner un nombre maximum de secteurs (modèle d'écran à découpage multiple) de la fenêtre d'observation directe 3 parmi les options suivantes.
--/1-écran/4-écrans/9-écrans/16-écrans/25-écran/
36-écrans/49-écrans/64-écrans
Réglage implicite: --

■ Fenêtre d'observation directe 4 (disponible après que les licences pour le WV-ASE201 et le WV-ASE202 aient été ajoutées)

Sélectionner un nombre maximum de secteurs (modèle d'écran à découpage multiple) de la fenêtre d'observation directe 4 parmi les options suivantes.
--/1-écran/4-écrans/9-écrans/16-écrans/25-écran/
36-écrans/49-écrans/64-écrans
Réglage implicite: --

■ Son

Déterminer s'il faut utiliser ou ne pas utiliser la fonction de réception/transmission audio.

■ Affichage plein écran lors de l'ouverture de la fenêtre de commande

Sélectionner s'il faut ou non produire automatiquement l'affichage en mode-écran de la fenêtre de commande juste après l'ouverture de session. Cette rubrique est validée quand un groupe est paramétré comme écran par défaut.

■ Méthode d'affichage d'image

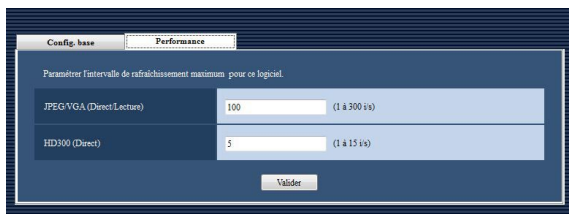
Sélectionner comment faire apparaître le secteur d'image.
Rapport hauteur-largeur d'image: Le rapport hauteur-largeur d'image sera maintenu.
Mise à l'échelle: Les images affichées seront agrandies/réduites dans la totalité du secteur d'image.

■ Mode de lecture régulière à grande vitesse (ND400)

Sélectionner s'il faut utiliser ou non le mode de lecture régulière à grande vitesse.

Paramétrer l'intervalle de rafraîchissement sur la valeur maximum [Performance]

Cliquer le bouton [Système] puis cliquer l'onglet [Performance] pour afficher la page "Performance". Saisir un nombre d'images à rafraîchir par seconde.



Remarque:

- Modifier la valeur pour "JPEG/VGA (Direct/Lecture)" selon l'environnement de l'ordinateur personnel.
Intel® Core™ i5: 240 ips
Intel® Core™ i7: 300 ips
(Comme référence) Intel® Core™ 2 Duo 2.66 GHz: 160 ips
- Quand la résolution est QXGA (2048x1536), SXVGA†1 (1280x960), SVGA (800x600), QVGA (320x240), l'intervalle de rafraîchissement maximum sera x1/10, x1/4, x2/3 ou x4 de la valeur paramétrée.
†1: Lorsque "Numérisation partielle" est sélectionné comme mode de scannage de NP100x, la résolution sera de 960x720.
- Au moment d'afficher les images sur un écran d'affichage à découpage multiple d'écran, la valeur paramétrée divisée par le nombre de secteurs correspondra à l'intervalle de rafraîchissement maximum sélectionné par secteur d'un écran à découpage multiple.
Lorsque "60 ips" est paramétré comme intervalle de rafraîchissement maximum, l'intervalle de rafraîchissement maximum par secteur quand un affichage dans un écran à quatre divisions est exécuté sera égal à 15 ips.
- Lorsque les images provenant des caméra vidéo sont affichées directement, la caméra vidéo dont l'intervalle de rafraîchissement (paramétré à "Intervalle de rafraîchissement (JPEG)" dans la fenêtre intitulée "Configuration de la caméra vidéo" (☞ page 22)) est la plus petite valeur parmi les caméras vidéo utilisées pour effectuer l'affichage sur un écran à découpage multiple qui sera appliquée comme intervalle de rafraîchissement maximum par secteur.
- L'intervalle de rafraîchissement actuel risque d'être plus lent que l'intervalle de rafraîchissement paramétré en fonction de l'environnement réseau, les paramétrages de la caméra vidéo et l'intervalle de rafraîchissement maximum paramétré à la page "Performance".
- L'intervalle de rafraîchissement maximum des images MPEG-4 ou H.264 ne peut pas être contrôlé par ce logiciel. Se référer à la section intitulée "Paramétrages de caméra vidéo recommandés pour contrôler des images MPEG-4 ou H.264" (☞ page 8) pour obtenir de plus amples informations.
- Quand un programme de l'enregistreur a modifié le taux d'enregistrement, il arrive parfois que les images ne subissent pas le rafraîchissement exactement à l'intervalle de rafraîchissement paramétré.
- Sélectionner la valeur de 15 i/s ou moins pour le taux d'observation directe pour HD300 (ASM200xHD300 (observation directe))

■ JPEG/VGA (Direct/Lecture)

Saisir un nombre parmi les options suivantes pour spécifier l'intervalle de rafraîchissement maximum pour l'ensemble du système en affichant des images JPEG de taille VGA (640x480) à partir du HD300.

■ HD300 (Direct)

Saisir un nombre parmi les options suivantes pour spécifier l'intervalle de rafraîchissement maximum pour l'ensemble du système en affichant des images d'observation directe à partir du HD300.

Paramétrages relatifs à la gestion de périphérique

Les périphériques peuvent être enregistrés et les informations des périphériques enregistrés peuvent être modifiées ou supprimées.

Se référer à la section intitulée "Caractéristiques techniques de système" (☞ page 4) en ce qui concerne le nombre de périphériques qui peuvent être enregistrés.

Enregistrement d'un enregistreur [Config. base]

Étape 1

Cliquer le bouton [Gestionnaire de périphérique].
→ La page "Config. base" de "Gestionnaire de périphérique" sera affichée.

Étape 2

Cliquer l'onglet [Enregistreur].

Étape 3

Cliquer le bouton [Ajouter...].
→ La fenêtre "Enregistrement de périphérique" sera affichée.

Enregistrement de périphérique

Enregistrement de périphérique

Avant de télécharger les informations de périphérique, saisissez "Adresse" et "Numéro de port HTTP".
Quand un serveur proxy est utilisé, configurez le paramètre "Config. base" sous "Communication".

Adresse	<input type="text"/>
Numéro de port HTTP	80
Utiliser un serveur proxy	<input type="radio"/> ON <input checked="" type="radio"/> OFF
Nom d'administrateur	ADMIN
Mot de passe	*****
Téléchargement des informations de périphérique	<input type="button" value="Lancement ..."/>

Configurer les paramètres suivants après le téléchargement des informations de périphérique.

No. de modèle	Inconnu
Titre de périphérique	<input type="text"/>
Numéro de port FTP	21
Mode Internet (sur HTTP)	<input type="radio"/> ON <input checked="" type="radio"/> OFF
Configuration de la caméra vidéo	<input type="button" value="Configuration ..."/>

Remarque:

- Le bouton [Ajouter...] est inutilisable lorsque le nombre maximum d'enregistrement de l'encodeur est atteint.

Les descriptions suivantes se rapportent à chaque rubrique affichée dans la fenêtre "Enregistrement de périphérique".

■ Adresse

Saisir l'adresse IP de l'enregistreur.
Saisir un nombre maximum de 255 caractères alphanumériques pour indiquer l'adresse.

■ Numéro de port HTTP

Saisir un nombre de 1 à 65535 comme numéro de port HTTP.

■ Utiliser un serveur proxy

Détermine si un serveur proxy doit être utilisé ou non pour connecter l'enregistreur.

Important:

- Au moment d'afficher les images provenant directement des caméras vidéo, les images d'observation directe seront reçues sans utiliser de serveur proxy.

Remarque:

- L'adresse du serveur proxy peut être paramétrée à l'onglet [Config. base] de la page "Communication" (☞ page 49).

■ Nom d'administrateur

Saisir un nom d'administrateur enregistré dans l'enregistreur. Saisir de 4 à 14 caractères alphanumériques pour le nom d'administrateur.

Remarque:

- Il est impossible d'employer les noms d'administrateur suivants: administrateur, invité, opérateur, utilisateurs, aucun groupe, arrêt, ombre, husers.
- Après le téléchargement de l'information de périphérique, quand le périphérique est identifié comme étant le HD300, il devient impossible de saisir cette rubrique.

■ Mot de passe

Saisir un mot de passe d'administrateur enregistré dans le DDNS. Le mot de passe saisi sera affiché sous la forme de "*". Saisir de 4 à 8 caractères alphanumériques pour le mot de passe.

■ Bouton [Lancement ...]

Les informations du périphérique seront téléchargées sur la base des paramètres de "Adresse", "Numéro de port HTTP" et "Utiliser un serveur proxy".

■ No. de modèle

Le numéro de modèle contenu dans les informations relatives à l'enregistreur téléchargées sera affiché. "Inconnu" sera affiché si les informations relatives à l'enregistreur n'ont pas encore été téléchargées.

■ Titre de périphérique

Saisir le titre de l'enregistreur. Saisir jusqu'à 16 caractères.

Les caractères suivants ne sont pas disponibles pour la composition d'un titre d'enregistreur.

!\$ % ' < = > @ [\] ^ _ ` { | } ~

■ Numéro de port FTP

Saisir un nombre de 1 à 65535 comme numéro de port FTP.

Important:

- Il est nécessaire de rendre le numéro de port sélectionné disponible lorsque le "Pare-feu Windows" de Windows Vista ou Windows 7 est activé.

■ Mode Internet (sur HTTP)

Sélectionner cette rubrique au moment de la réception d'images MPEG-4 ou H.264 par l'intermédiaire de l'Internet. Il est possible de transmettre les images MPEG-4 or H.264 sans changer les paramètres du routeur à large bande qui ont été configurés pour transmettre des images JPEG.

Important:

- Il est possible de choisir cette rubrique quand l'enregistreur en service est le modèle ND400 (version 2.40 ou ultérieure), le modèle HD600 (version 2.04 ou ultérieure) ou le modèle NV200 (version 1.04 ou ultérieure).
- Quand "ON" est sélectionné pour "Mode Internet (sur HTTP)", toutes les sources d'image courantes seront changées sur l'enregistreur.

■ Bouton [Configuration...]

La fenêtre "Configuration de la caméra vidéo" sera affichée.

Le bouton [Configuration...] ne sera pas disponible tant que les informations sur l'enregistreur ne seront pas téléchargées.

Étape 4

Cliquer le bouton [Lancement ...].

Important:

- S'assurer que les paramètres de la page "AJUST CAM RESEAU" du menu de configuration de l'enregistreur sont terminés avant de télécharger les informations de l'enregistreur. Lorsque l'enregistreur n'est pas configuré correctement, il risque d'être impossible de télécharger les informations de l'enregistreur.
- Lorsque les paramètres du menu de configuration de l'enregistreur sont modifiés, télécharger une nouvelle fois les informations de l'enregistreur.

Étape 5

Exécuter les paramètres de "Titre de périphérique" et de "Numéro de port FTP".

Enregistrement de périphérique

Avant de télécharger les informations de périphérique, saisir "Adresse" et "Numéro de port HTTP".
Quand un serveur proxy est utilisé, configurer le paramètre "Config. base" sous "Communication".

Adresse: 172.10.5.3
Numéro de port HTTP: 80
Utiliser un serveur proxy: ON OFF
Nom d'administrateur: ADMIN
Mot de passe: *****
Téléchargement des informations de périphérique: Lancement...

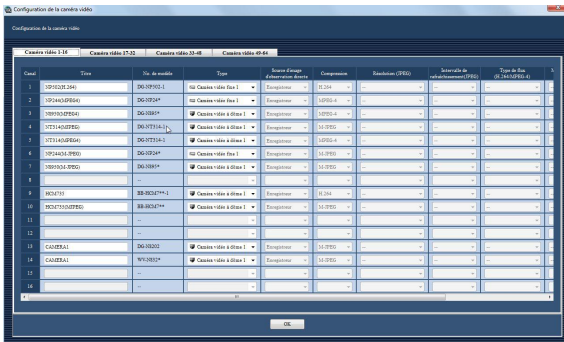
Configurer les paramètres suivants après le téléchargement des informations de périphérique.

No. de modèle: DG-ND400
Titre de périphérique: recorder1
Numéro de port FTP: 21
Mode Internet (sur HTTP): ON OFF
Configuration de la caméra vidéo: Configuration...
Valider

Étape 6

Cliquer le bouton [Configuration...].

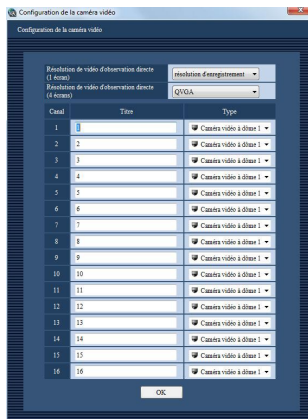
→ La fenêtre "Configuration de la caméra vidéo" sera affichée.



<La fenêtre de configuration de caméra vidéo de l'enregistreur de disque de réseau>



<La fenêtre de configuration de caméra vidéo de HD300>



<La fenêtre de configuration de caméra vidéo de HD600>

Les descriptions suivantes se rapportent à chaque rubrique affichée dans la fenêtre "Configuration de la caméra vidéo".

■ Onglet [Canal de caméra vidéo]

Cliquer l'onglet pour changer de page de configuration.

Remarque:

- L'onglet affiché varie selon les modèles d'enregistreurs.
- Quand l'enregistreur en service est le modèle HD300 ou le modèle HD600, cet onglet ne sera pas affiché.

■ Titre

Les titres de caméra vidéo contenus dans les informations relatives à l'enregistreur téléchargées seront affichées. Les titres affichés peuvent être modifiés. Saisir jusqu'à 16 caractères alphanumériques pour un titre. Les caractères suivants ne sont pas disponibles pour la composition d'un titre de caméra vidéo.

!\$ % ' < = > @ [\] ^ _ ` { | } ~

Remarque:

- Si ces caractères non disponibles sont employés pour le titre de caméra vidéo sur le modèle HD600 ou le modèle NV200, ils seront remplacés par des espaces.

■ No. de modèle

Les numéros de modèle des caméras vidéo contenus dans les informations relatives à l'enregistreur téléchargées seront affichés.

"-" sera affiché pour le canal de caméra vidéo pour lequel aucune caméra vidéo n'est paramétrée.

Remarque:

- Si la caméra vidéo a été enregistrée sur le modèle NV200, "WV-" ou "WJ-" du numéro de modèle sera abrégé.

■ Type

Indique le type et l'icône correspondante de la caméra vidéo obtenus à partir de l'enregistreur.

Il y a 16 types:

Réglage implicite: Diffère selon le numéro de modèle de la caméra vidéo quand l'enregistreur en service est le modèle NV200.

Quand un autre enregistreur de disque de réseau est utilisé, "Caméra vidéo à dôme 1" ou "Caméra vidéo fixe 1" sera indiqué. Quand l'enregistreur en service est le modèle HD300 ou le modèle HD600, "Caméra vidéo à dôme 1" sera indiqué.

Remarque:

- Même si le type de caméra vidéo est modifié, l'icône de caméra vidéo enregistrée dans la carte ne sera pas modifiée.

■ Source d'image d'observation directe

Sélectionner s'il faut afficher ou non des images d'observation directe directement des caméras vidéo ou par l'enregistreur en sélectionnant le "Caméra vidéo" ou "Enregistreur".

Enregistreur: Il est possible de visionner des images d'observation directe par l'enregistreur.

Caméra vidéo: Il est possible de visionner directement des images d'observation directe par la caméra vidéo.

Il est nécessaire d'enregistrer les caméras vidéo sur l'enregistreur même si "Caméra vidéo" est sélectionné. Se référer au manuel d'utilisation de l'enregistreur pour savoir comment enregistrer les caméras vidéo.

Réglage implicite: Quand la caméra vidéo en service n'est pas compatible avec la fonction de réception des images directes, le réglage implicite est "Caméra vidéo".

Quand la caméra vidéo en service n'est pas compatible avec la fonction de réception des images directes, le réglage implicite est "Enregistreur".

Remarque:

- Lorsque "Caméra vidéo" est sélectionné, les images d'observation directe provenant de la caméra vidéo peuvent être affichées même lorsque "OFF" est sélectionné pour "LIVE VIDEO" dans le menu de configuration de l'enregistreur.
- Une fenêtre de message sera affichée si "Caméra vidéo" est sélectionné.

■ Compression

Sélectionner le type de compression d'image de la caméra vidéo.

Le type de compression d'image ne peut être sélectionné que si une caméra vidéo MPEG-4 ou H.264 est utilisée et lorsque "Caméra vidéo" est sélectionné pour "Source d'image d'observation directe".

M-JPEG: Les images d'observation directe seront affichées dans le format M-JPEG.

MPEG-4: Les images d'observation directe seront affichées dans le format MPEG-4.

H.264: Les images d'observation directe seront affichées dans le format H.264.

Réglage implicite: Indique le paramétrage configuré sur l'enregistreur.

Se référer au manuel d'utilisation de l'enregistreur utilisé pour savoir comment configurer le type de compression de la caméra vidéo sur l'enregistreur.

■ Résolution (JPEG)

Sélectionner la résolution parmi les options suivantes. Le paramétrage de résolution ne peut être paramétré que lorsque "Caméra vidéo" est sélectionné pour "Source d'image d'observation directe" et que "M-JPEG" est sélectionné pour "Compression".

Auto^{†1}: Les images dont la résolution est de VGA (640x480) seront automatiquement ajustées dans le secteur avec un affichage en écran unique ou en écran à quatre divisions. Les images dont la résolution est QVGA (320x240) seront automatiquement insérées dans le secteur lors d'un affichage sur écran à neuf divisions ou sur écran à seize divisions.

QVGA: Les images dont la résolution est de QVGA (320x240) seront automatiquement ajustées dans le secteur quel que soit le type d'écran d'affichage.

QVGA/320x180: Les images dont la résolution est QVGA (320x240, 320x180 en mode de 16:9) seront automatiquement insérées dans le secteur indépendamment du type d'écran d'affichage.

VGA: Les images dont la résolution est de VGA (640x480) seront automatiquement ajustées dans le secteur quel que soit le type d'écran d'affichage.

VGA/640x360/800x600: Les images dont la résolution est VGA (640x480, 640x360 en mode de 16:9), 800x600 en mode de 4:3 (800x600) seront automatiquement insérées dans le secteur indépendamment du type d'écran d'affichage.

800x600: Les images dont la résolution est de 800x600 seront automatiquement ajustées dans le secteur quel que soit le type d'écran d'affichage.

1280x960^{†2}: Les images dont la résolution est de 1280x960 seront automatiquement ajustées dans le secteur quel que soit le type d'écran d'affichage.

1280x960/1280x720: Les images dont la résolution est 1280x960 (1280x720 en mode de 16:9) seront automatiquement insérées dans le secteur indépendamment du type d'écran d'affichage.

1920x1080^{†3}: Les images dont la résolution est de 1920x1080 seront automatiquement ajustées dans le secteur quel que soit le type d'écran d'affichage.

2048x1536^{†4}: Les images dont la résolution est de 2048x1536 seront automatiquement ajustées dans le secteur quel que soit le type d'écran d'affichage.

Réglage implicite: Lorsque "Caméra vidéo" est sélectionné pour "Source d'image d'observation directe" et que "M-JPEG" est sélectionné pour "Compression", "Auto" est en réglage implicite. Lorsque les paramètres sélectionnés pour "Source d'image d'observation directe" et "Compression" sont autres que respectivement "Caméra vidéo" et "M-JPEG", "--" est en réglage implicite.

^{†1}: Quand le mode de capture d'image de NP502 ou de NW502 est de 3 mégapixels ou supérieur, des images dont la résolution est de VGA seront affichées indépendamment du modèle d'écran. Quand le mode de capture d'image de caméra vidéo Fisheye est de 3 mégapixels ou supérieur, des images dont la résolution est de 2048x1536 seront affichées indépendamment du modèle d'écran.

- †2: Lorsque "Numérisation partielle" est sélectionné comme mode de scannage de NP100x, la résolution sera de 960x720.
- †3 Quand le mode de capture d'image n'est pas de 2 mégapixels (en mode 16:9), de 3 mégapixels (en mode 16:9), de 2M double panorama (en mode 16:9) ou de 2M panorama (en mode 16:9), l'image ne sera pas affichée selon la résolution paramétrée pour la caméra vidéo ou une erreur peut se produire.
- †4 Quand le mode de capture d'image n'est pas de 3 mégapixels (en mode 4:3) ou 3M Fisheye (en mode 4:3), l'image ne sera pas affichée selon la résolution paramétrée pour la caméra vidéo ou une erreur peut se produire.

■ Intervalle de rafraîchissement (JPEG)

Déterminer l'intervalle de rafraîchissement de la caméra vidéo (nombre d'images à rafraîchir par seconde).

Le paramétrage d'intervalle de rafraîchissement ne peut être paramétré que lorsque "Caméra vidéo" est sélectionné pour "Source d'image d'observation directe" et que "M-JPEG" est sélectionné pour "Compression".

Auto/0.1 ips/0.2 ips/0.3 ips/0.5 ips/1 ips/2 ips/3 ips/5 ips/10 ips/15 ips/Tous

Lorsque "Auto" est sélectionné, un intervalle de rafraîchissement approprié sera appliqué en fonction de la valeur paramétrée pour "JPEG/VGA (Direct/Lecture)" de la page "Performance".

Lorsque "Tous" est sélectionné, l'intervalle de rafraîchissement sera de "30 ips".

Réglage implicite: Lorsque "Caméra vidéo" est sélectionné pour "Source d'image d'observation directe" et que "M-JPEG" est sélectionné pour "Compression", "Auto" est en réglage implicite. Lorsque les paramètres sélectionnés pour "Source d'image d'observation directe" et "Compression" sont autres que respectivement "Caméra vidéo" et "M-JPEG", "--" est en réglage implicite.

Remarque:

- "0.1 ips", "0.2 ips", "0.3 ips" et "0.5 ips" risquent de ne pas être disponibles en fonction du modèle de caméra vidéo.
- L'intervalle de rafraîchissement actuel risque d'être plus lent que l'intervalle de rafraîchissement paramétré en fonction de l'environnement réseau, les paramétrages de la caméra vidéo et l'intervalle de rafraîchissement maximum paramétré à la page "Performance".
- Se référer à la section intitulée "Paramétrer l'intervalle de rafraîchissement sur la valeur maximum [Performance]" (☞ page 17) pour savoir comment paramétrer l'intervalle de rafraîchissement maximum.

■ Type de flux (H.264/MPEG-4)

Sélectionner le type de flux parmi les options suivantes.

Le paramétrage de type de flux peut être réglé seulement lorsque "Caméra vidéo" est sélectionné pour "Source d'image d'observation directe" et "H.264" ou "MPEG-4" est sélectionné pour "Compression".

Automatique: Appliquer H.264/MPEG-4 (1) pour le type de flux quand des images sont visionnées sur un écran d'affichage unique. Appliquer H.264/MPEG-4 (2) pour le type de flux quand des images sont visionnées sur un écran à quatre divisions, un écran à neuf divisions ou un écran à seize divisions.

H.264/MPEG-4(1): Toujours appliquer H.264/MPEG-4 (1) pour le type de flux.

H.264/MPEG-4(2): Toujours appliquer H.264/MPEG-4 (2) pour le type de flux.

Remarque:

- Se référer au manuel d'utilisation de la caméra vidéo en service pour savoir comment configurer les paramétrages pour le type de flux de "H.264/MPEG-4(1)" et "H.264/MPEG-4(2)".
- En choisissant "AUTO", il est possible d'éliminer la largeur de bande de réseau et de réduire la charge de l'unité centrale de traitement de l'ordinateur personnel en exécutant les paramétrages de H.264/MPEG-4 (1) pour l'affichage sur un écran d'affichage unique ou en exécutant les paramétrages de H.264/MPEG-4 (2) pour un affichage un écran à découpage multiple.

■ Mode Internet (sur HTTP)

Sélectionner lequel port, de HTTP ou de UDP, est utilisé lors de la réception des images MPEG-4 ou H.264 avec le son lorsque "Caméra vidéo" est sélectionné pour "Source d'image d'observation directe".

ON: Recevoir les images MPEG-4 ou H.264 avec le son en utilisant le port HTTP.

OFF: Recevoir les images MPEG-4 ou H.264 avec le son en utilisant le port UDP.

Réglage implicite: "OFF" quand "Caméra vidéo" est sélectionné pour "Source d'image d'observation directe" et "--" autrement

Remarque:

- Il est impossible d'employer ce mode quand les caméras vidéo en service sont des modèles WV-NP244, WV-NP1000/NP1004, WV-NS202, WV-NS202A, WV-NF284, WV-NW484, WV-NS950/NS954, WV-NW960/NW964, WV-NP304, WV-NF302.
- Si "ON" est sélectionné pour le "Mode Internet (sur HTTP)", la boîte de dialogue suivante sera affichée quand le bouton [OK] sera cliqué. Quand le mode Internet est utilisé, sélectionner "ON" pour "Mode Internet (sur HTTP)" sur les caméras vidéo.

■ Adresse

L'adresse de caméra vidéo contenue dans les informations relatives à l'enregistreur téléchargées sera affichée.

Remarque:

- Quand le mode Internet est employé, les images risquent de ne pas être affichées correctement à moins que l'adresse soit changée sur ce qui peut être accédé de l'Internet.
-

■ Résolution vidéo d'observation directe (1 écran)

Sélectionner la résolution des images d'observation directe sur un écran d'affichage unique parmi les options suivantes.

résolution d'enregistrement: Les images d'observation directe sont transmises avec la résolution appliquée au moment de l'enregistrement.

QVGA: Les images d'observation directe sont transmises en taille QVGA.

■ Résolution vidéo d'observation directe (4 écrans)

Sélectionner la résolution des images d'observation directe sur un écran à quatre divisions parmi les options suivantes.

résolution d'enregistrement: Les images d'observation directe sont transmises avec la résolution appliquée au moment de l'enregistrement.

QVGA: Les images d'observation directe sont transmises en taille QVGA.

Remarque:

- Se référer aux manuel d'utilisation du HD600 pour obtenir de plus amples informations au sujet des paramètres de transmission (tels que la vitesse de transmission et la qualité des images) quand "résolution d'enregistrement" ou "QVGA" est sélectionné.
 - Parfois, des images d'observation directe ne peuvent être affichées même lorsque la vitesse de transmission de l'enregistreur est trop basse. Tandis que des images d'observation directe sont affichées en séquence, sélectionner "QVGA" pour " Résolution de vidéo d'observation directe (1 écran)" et " Résolution de vidéo d'observation directe (4 écrans)".
-

Étape 7

Cliquer le bouton [OK] après avoir effectué les paramètres.

→ La fenêtre "Configuration de la caméra vidéo" se fermera.

Remarque:

- Les paramètres modifiés ne seront pas sauvegardés ni appliqués même lorsque la fenêtre "Configuration de la caméra vidéo" est fermée en cliquant le bouton [OK]. Pour pouvoir sauvegarder et mettre en vigueur les paramètres, cliquer le bouton [Valider] de la fenêtre "Enregistrement de périphérique" après avoir fermé la fenêtre "Configuration de la caméra vidéo".
-

Étape 8

Cliquer le bouton [Valider] de la fenêtre "Enregistrement de périphérique".

→ La fenêtre "Enregistrement de périphérique" se fermera et les paramètres seront sauvegardés et mis en vigueur. L'enregistreur enregistré sera affiché dans la liste de périphérique enregistré.

Enregistrement d'un encodeur [Config. base]

Étape 1

Cliquer le bouton [Gestionnaire de périphérique].
→ La fenêtre "Périphérique enregistré" sera affichée.

Étape 2

Cliquer l'onglet [Codeur].

Étape 3

Cliquer le bouton [Ajouter...].
→ La fenêtre "Enregistrement de périphérique" sera affichée.

Remarque:

- Le bouton [Ajouter...] est inutilisable lorsque le nombre maximum d'enregistrement de l'encodeur est atteint.

Les descriptions suivantes se rapportent à chaque rubrique affichée dans la fenêtre "Enregistrement de périphérique" de l'encodeur.

■ Adresse

Saisir l'adresse IP de l'encodeur.
Saisir jusqu'à 255 caractères alphanumériques.

■ Numéro de port HTTP

Saisir un nombre parmi les nombres suivants comme numéro de port HTTP.
1 - 65535

■ Utiliser un serveur proxy

Détermine si un serveur proxy doit être utilisé ou non pour connecter l'encodeur.

Remarque:

- L'adresse du serveur proxy peut être paramétrée à l'onglet [Config. base] de la page "Communication" (page 49).

■ Nom d'administrateur

Saisir le nom d'administrateur enregistré dans l'encodeur. Saisir de 1 à 32 caractères alphanumériques pour le nom d'administrateur.

■ Mot de passe

Saisir le mot de passe d'administrateur enregistré dans l'encodeur. Le mot de passe saisi sera affiché sous la forme de "*". Saisir de 4 à 32 caractères alphanumériques pour le mot de passe.

■ Bouton [Lancement ...]

Les informations du périphérique seront téléchargées sur la base des paramètres de "Adresse", "Numéro de port HTTP" et "Utiliser un serveur proxy".

■ No. de modèle

Le numéro de modèle contenu dans l'information téléchargée d'encodeur sera affiché. "Inconnu" sera affiché si les informations relatives à l'encodeur n'ont pas encore été téléchargées.

■ Titre de périphérique

Saisir un titre de encodeur.
Saisir jusqu'à 16 caractères.
Les caractères suivants ne sont pas disponibles pour composer le titre de encodeur.
!\$ % ' < = > @ [\] ^ _ ` { | } ~

■ Mode Internet (sur HTTP)

Sélectionner lequel port, HTTP ou UDP" est utilisé au moment de la réception des images MPEG-4 ou H.264 avec le son.

ON: Recevoir les images MPEG-4 ou H.264 avec le son en utilisant le port HTTP.

OFF: Recevoir les images MPEG-4 ou H.264 avec le son en utilisant le port UDP.

Ce mode est disponible seulement quand l'encodeur en service est le modèle GXE500.

Si "ON" est sélectionné pour le "Mode Internet (sur HTTP)", la boîte de dialogue suivante sera affichée quand le bouton [Valider] sera cliqué. Quand le mode Internet est utilisé, sélectionner "ON" pour "Mode Internet (sur HTTP)" sur les encodeurs.

■ Bouton [Configuration ...]

La fenêtre "Configuration de la caméra vidéo" sera affichée.

Le bouton [Configuration...] ne sera pas disponible tant que l'information d'encodeur ne sera pas téléchargée.

Étape 4

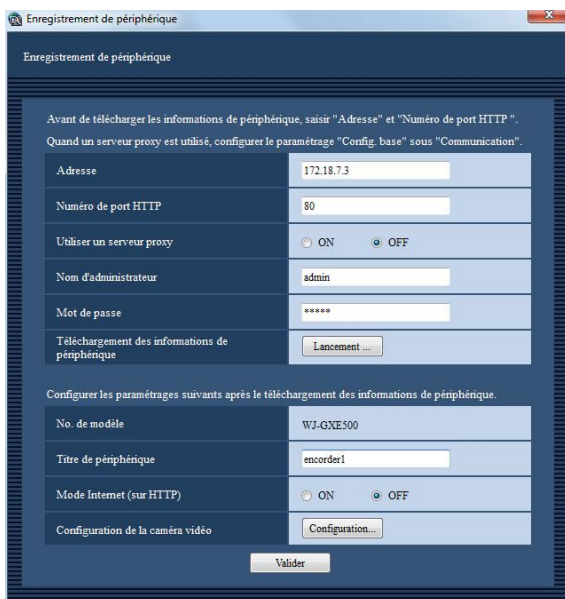
Cliquer le bouton [Lancement ...].

Important:

- Lorsque les paramètres du menu de configuration de l'encodeur sont modifiés, télécharger une nouvelle fois les informations de l'encodeur.

Étape 5

Saisir pour "Titre de périphérique".



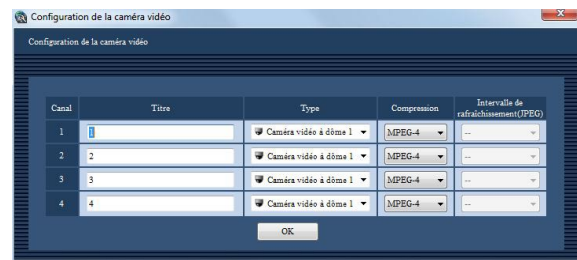
Étape 6

Cliquer le bouton [Configuration...].

→ La fenêtre "Configuration de la caméra vidéo" sera affichée.



<La fenêtre de configuration de caméra vidéo de GXE500>



<La fenêtre de configuration de caméra vidéo de NT304/NT314>

Les descriptions suivantes se rapportent à chaque rubrique affichée dans la fenêtre "Configuration de la caméra vidéo" de l'encodeur.

■ Titre

Saisir le titre de caméra vidéo.

Lors de l'édition du titre de caméra vidéo, saisir jusqu'à 16 caractères.

Les caractères suivants ne sont pas disponibles pour la composition d'un titre de caméra vidéo.

!\$ % ' < = > @ [\] ^ _ ` { | } ~

■ Type

Indique le type et l'icône correspondante de la caméra vidéo.

Il y a 16 types:

Remarque:

- Même si le type de caméra vidéo est modifié, l'icône de caméra vidéo enregistrée dans la carte ne sera pas modifiée.

■ Compression

Sélectionner la méthode de compression d'image parmi les options suivantes.

M-JPEG: Les images d'observation directe seront affichées dans le format M-JPEG.

MPEG-4: Les images d'observation directe seront affichées dans le format MPEG-4.

H.264: Les images d'observation directe seront affichées dans le format H.264.

Réglage implicite: "H.264" quand l'encodeur en service prend en charge le format H.264, "MPEG-4" quand l'encodeur en service ne prend pas en charge le format H.264.

■ Résolution (JPEG)

Sélectionner la résolution parmi les options suivantes. Le paramétrage de résolution peut être configuré uniquement lorsque "M-JPEG" est sélectionné pour "Compression".

Auto: Les images dont la résolution est de VGA (640x480) seront automatiquement ajustées dans le secteur avec un affichage en écran unique ou en écran à quatre divisions.

Les images dont la résolution est QVGA (320x240) seront automatiquement insérées dans le secteur lors d'un affichage sur écran à neuf divisions ou sur écran à seize divisions.

QVGA/320x180: Les images dont la résolution est QVGA (320x240, 320x180 en mode de 16:9) seront automatiquement insérées dans le secteur indépendamment du type d'écran d'affichage.

VGA/640x360: Les images dont la résolution est VGA (640x480, 640x360 en mode de 16:9) seront automatiquement insérées dans le secteur indépendamment du type d'écran d'affichage.

Réglage implicite: Lorsque "M-JPEG" est sélectionné pour "Compression", "Auto" est mis en réglage implicite.

Lorsque "Compression" est paramétré sur autre que "M-JPEG", "--" est mis en réglage implicite.

■ Intervalle de rafraîchissement (JPEG)

Déterminer l'intervalle de rafraîchissement de la caméra vidéo (nombre d'images à rafraîchir par seconde).

Le paramétrage d'intervalle de rafraîchissement ne peut être configuré que lorsque "M-JPEG" est sélectionné pour "Compression".

Auto/0.1 ips/0.2 ips/0.3 ips/0.5 ips/1 ips/2 ips/3 ips/5 ips/10 ips/15 ips/Tous

Lorsque "Auto" est sélectionné, un intervalle de rafraîchissement approprié sera appliqué en fonction de la valeur paramétrée pour "JPEG/VGA (Direct/Lecture)" de la page "Performance".

Lorsque "Tous" est sélectionné, l'intervalle de rafraîchissement sera de "30 ips".

Réglage implicite: Lorsque "M-JPEG" est sélectionné pour "Compression", "Auto" est mis en réglage implicite.

Lorsque "Compression" est paramétré sur autre que "M-JPEG", "--" est mis en réglage implicite.

Remarque:

- L'intervalle de rafraîchissement actuel risque d'être plus lent que l'intervalle de rafraîchissement paramétré en fonction de l'environnement réseau, les paramètres de la caméra vidéo et l'intervalle de rafraîchissement maximum paramétré à la page "Performance".
- Se référer à la section intitulée "Paramétrer l'intervalle de rafraîchissement sur la valeur maximum [Performance]" (page 17) pour savoir comment paramétrer l'intervalle de rafraîchissement maximum.

■ Type de flux (H.264/MPEG-4)

Sélectionner le type de flux parmi les options suivantes.

Le paramétrage de type de flux peut être réglé seulement lorsque "H.264" ou "MPEG-4" est sélectionné pour "Compression" sur l'encodeur prenant en charge le format H.264.

H.264/MPEG-4(1): Toujours appliquer H.264/MPEG-4 (1) pour le type de flux.

H.264/MPEG-4(2): Toujours appliquer H.264/MPEG-4 (2) pour le type de flux.

Remarque:

- Se référer au manuel d'utilisation de l'encodeur en service pour savoir comment configurer les paramètres pour le type de flux de "H.264/MPEG-4(1)" et "H.264/MPEG-4(2)".

■ Bouton [OK]

Cliquer ce bouton pour fermer la fenêtre "Configuration de la caméra vidéo".

Étape 7

Cliquer le bouton [OK] après avoir effectué les paramètres.

→ La fenêtre "Configuration de la caméra vidéo" se fermera.

Remarque:

- Les paramètres modifiés ne seront pas sauvegardés ni appliqués même lorsque la fenêtre "Configuration de la caméra vidéo" est fermée en cliquant le bouton [OK].
- Pour pouvoir sauvegarder et mettre en vigueur les paramètres, cliquer le bouton [Valider] de la fenêtre "Enregistrement de périphérique" après avoir fermé la fenêtre "Configuration de la caméra vidéo".

Étape 8

Cliquer le bouton [Valider] de la fenêtre "Enregistrement de périphérique".

→ La fenêtre "Enregistrement de périphérique" se fermera et les paramètres seront sauvegardés et mis en vigueur.

L'encodeur enregistré sera affiché dans la liste de périphérique enregistré.

Enregistrement d'une caméra vidéo [Config. base]

Étape 1

Cliquer le bouton [Gestionnaire de périphérique].
→ La fenêtre "Périphérique enregistré" sera affichée.

Étape 2

Cliquer l'onglet [Camera].

Étape 3

Cliquer le bouton [Ajouter...].
→ La fenêtre "Enregistrement de périphérique" sera affichée.

Remarque:

- Le bouton [Ajouter...] est inutilisable lorsque le nombre maximum d'enregistrement de la caméra vidéo est atteint.

Les descriptions suivantes se rapportent à chaque rubrique affichée dans la fenêtre "Enregistrement de périphérique" de la caméra vidéo.

■ Adresse

Saisir l'adresse IP de la caméra vidéo.
Saisir jusqu'à 255 caractères alphanumériques.

■ Numéro de port HTTP

Saisir un nombre parmi les nombres suivants comme numéro de port HTTP.
1 - 65535

■ Utiliser un serveur proxy

Détermine si un serveur proxy doit être utilisé ou non pour connecter la caméra vidéo.

Remarque:

- L'adresse du serveur proxy peut être paramétrée à l'onglet [Config. base] de la page "Communication" (page 49).

■ Nom d'administrateur

Saisir un nom d'administrateur enregistré dans la caméra vidéo. Saisir de 1 à 32 caractères alphanumériques pour le nom d'administrateur.

■ Mot de passe

Saisir un mot de passe d'administrateur enregistré dans la caméra vidéo. Le mot de passe saisi sera affiché sous la forme de "*". Saisir de 4 à 32 caractères alphanumériques pour le mot de passe.

■ Bouton [Lancement ...]

Les informations du périphérique seront téléchargées sur la base des paramètres de "Adresse", "Numéro de port HTTP" et "Utiliser un serveur proxy".

■ No. de modèle

Le numéro de modèle contenu dans les informations relatives à la caméra vidéo téléchargées sera affiché. "Inconnu" sera affiché si les informations relatives à la caméra vidéo n'ont pas encore été téléchargées.

■ Mode Internet (sur HTTP)

Sélectionner lequel, HTTP ou UDP" est utilisé au moment de la réception des images MPEG-4 ou H.264 avec le son.

ON: Recevoir les images MPEG-4 ou H.264 avec le son en utilisant le port HTTP.

OFF: Recevoir les images MPEG-4 ou H.264 avec le son en utilisant le port UDP.

Remarque:

- Il est impossible d'employer ce mode quand les caméras vidéo en service sont des modèles WV-NP244, WV-NP1000/NP1004, WV-NS202, WV-NS202A, WV-NF284, WV-NW484, WV-NS950/NS954, WV-NW960/NW964, WV-NP304, WV-NF302.
- Si "ON" est sélectionné pour le "Mode Internet (sur HTTP)", la boîte de dialogue suivante sera affichée quand le bouton [OK] sera cliqué. Quand le mode Internet est utilisé, sélectionner "ON" pour "Mode Internet (sur HTTP)" sur les caméras vidéo.

■ Bouton [Configuration...]

La fenêtre "Configuration de la caméra vidéo" sera affichée.

Le bouton [Configuration...] ne sera pas disponible tant que les informations sur la caméra vidéo ne seront pas téléchargées.

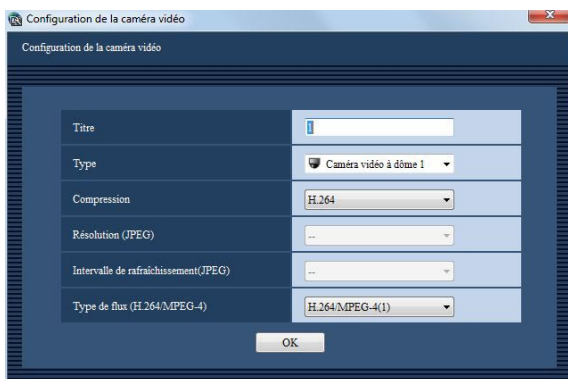
Important:

- Lorsque les paramétrages du menu de configuration de la caméra vidéo sont modifiés, télécharger une nouvelle fois les informations de la caméra vidéo.

Étape 4-1

Cliquer le bouton [Configuration...].

→ La fenêtre "Configuration de la caméra vidéo" sera affichée.



Les descriptions suivantes se rapportent à chaque rubrique affichée dans la fenêtre "Configuration de la caméra vidéo" de la caméra vidéo.

■ Titre

Saisir le titre de caméra vidéo.

Lors de l'édition du titre de caméra vidéo, saisir jusqu'à 16 caractères.

Les caractères suivants ne sont pas disponibles pour la composition d'un titre de caméra vidéo.

!\$ % ' < = > @ [\] ^ _ ` { | } ~

■ Type

Indique le type et l'icône correspondante de la caméra vidéo.

Il y a 16 types:

Réglage implicite: Varie selon le numéro de modèle de la caméra vidéo.

Remarque:

- Même si le type de caméra vidéo est modifié, l'icône de caméra vidéo enregistrée dans la carte ne sera pas modifiée.

■ Compression

Sélectionner le type de compression d'image de la caméra vidéo.

Seules les caméras vidéo de MPEG-4 ou H.264 peuvent être sélectionnées.

M-JPEG: Les images d'observation directe seront affichées dans le format M-JPEG.

MPEG-4: Les images d'observation directe seront affichées dans le format MPEG-4.

H.264: Les images d'observation directe seront affichées dans le format H.264.

Réglage implicite: "H.264" quand la caméra vidéo en service prend en charge le format H.264. Quand la caméra vidéo en service est une caméra vidéo MPEG-4, le réglage implicite est "MPEG-4".

Quand la caméra vidéo en service n'est pas une caméra vidéo MPEG-4 ou H.264, le réglage implicite est "M-JPEG".

Remarque:

- Changer le type de flux selon le paramétrage de la caméra vidéo en service.

■ Résolution (JPEG)

Sélectionner la résolution parmi les options suivantes. Le paramétrage de résolution peut être configuré uniquement lorsque "M-JPEG" est sélectionné pour "Compression".

Auto¹: Les images dont la résolution est de VGA (640x480) seront automatiquement ajustées dans le secteur avec un affichage en écran unique ou en écran à quatre divisions.

Les images dont la résolution est QVGA (320x240) seront automatiquement insérées dans le secteur lors d'un affichage sur écran à neuf divisions ou sur écran à seize divisions.

QVGA: Les images dont la résolution est de QVGA (320x240) seront automatiquement ajustées dans le secteur quel que soit le type d'écran d'affichage.

QVGA/320x180: Les images dont la résolution est QVGA (320x240, 320x180 en mode de 16:9) seront automatiquement insérées dans le secteur indépendamment du type d'écran d'affichage.

VGA: Les images dont la résolution est de VGA (640x480) seront automatiquement ajustées dans le secteur quel que soit le type d'écran d'affichage.

VGA/640x360: Les images dont la résolution est VGA (640x480, 640x360 en mode de 16:9) seront automatiquement insérées dans le secteur indépendamment du type d'écran d'affichage.

VGA/640x360/800x600: Les images dont la résolution est VGA (640x480, 640x360 en mode de 16:9, 800x600 en mode de 4:3 (800x600)) seront automatiquement insérées dans le secteur indépendamment du type d'écran d'affichage.

800x600: Les images dont la résolution est de 800x600 seront automatiquement ajustées dans le secteur quel que soit le type d'écran d'affichage.

1280×960^{†2}: Les images dont la résolution est de 1280×960 seront automatiquement ajustées dans le secteur quel que soit le type d'écran d'affichage.

1280×960/1280×720: Les images dont la résolution est 1280×960 (1280×720 en mode de 16:9) seront automatiquement insérées dans le secteur indépendamment du type d'écran d'affichage.

1920×1080^{†3}: Les images dont la résolution est de 1920×1080 seront automatiquement ajustées dans le secteur quel que soit le type d'écran d'affichage.

2048×1536^{†4}: Les images dont la résolution est de 2048×1536 seront automatiquement ajustées dans le secteur quel que soit le type d'écran d'affichage.

Réglage implicite: Lorsque "M-JPEG" est sélectionné pour "Compression", "Auto" est mis en réglage implicite.

Lorsque "Compression" est paramétré sur autre que "M-JPEG", "--" est mis en réglage implicite.

†1: Quand le mode de capture d'image de NP502 ou de NW502 est de 3 mégapixels ou supérieur, des images dont la résolution est de VGA seront affichées indépendamment du modèle d'écran. Quand le mode de capture d'image de caméra vidéo Fisheye est de 3 mégapixels ou supérieur, des images dont la résolution est de 2048×1536 seront affichées indépendamment du modèle d'écran.

†2: Lorsque "Numérisation partielle" est sélectionné comme mode de scannage de NP100x, la résolution sera de 960×720.

†3: Quand le mode de capture d'image n'est pas de 2 mégapixels (en mode 16:9), de 3 mégapixels (en mode 16:9), de 2M double panorama (en mode 16:9) ou de 2M panorama (en mode 16:9), l'image ne sera pas affichée selon la résolution paramétrée pour la caméra vidéo ou une erreur peut se produire.

†4: Quand le mode de capture d'image n'est pas de 3 mégapixels (en mode 4:3) ou de 3M Fisheye (en mode 4:3), l'image ne sera pas affichée selon la résolution paramétrée pour la caméra vidéo ou une erreur peut se produire.

■ Intervalle de rafraîchissement (JPEG)

Déterminer l'intervalle de rafraîchissement de la caméra vidéo (nombre d'images à rafraîchir par seconde).

Le paramétrage d'intervalle de rafraîchissement ne peut être configuré que lorsque "M-JPEG" est sélectionné pour "Compression".

Auto/0.1 ips/0.2 ips/0.3 ips/0.5 ips/1 ips/2 ips/3 ips/5 ips/10 ips/15 ips/Tous

Lorsque "Auto" est sélectionné, un intervalle de rafraîchissement approprié sera appliqué en fonction de la valeur paramétrée pour "JPEG/VGA (Direct/Lecture)" de la page "Performance".

Lorsque "Tous" est sélectionné, l'intervalle de rafraîchissement sera de "30ips".

Réglage implicite: Lorsque "M-JPEG" est sélectionné pour "Compression", "Auto" est mis en réglage implicite.

Lorsque "Compression" est paramétré sur autre que "M-JPEG", "--" est mis en réglage implicite.

Remarque:

- "0.1 ips", "0.2 ips", "0.3 ips" et "0.5 ips" risquent de ne pas être disponibles en fonction du modèle de caméra vidéo.
- L'intervalle de rafraîchissement actuel risque d'être plus lent que l'intervalle de rafraîchissement paramétré en fonction de l'environnement réseau, les paramétrages de la caméra vidéo et l'intervalle de rafraîchissement maximum paramétré à la page "Performance".
- Se référer à la section intitulée "Paramétrer l'intervalle de rafraîchissement sur la valeur maximum [Performance]" (page 17) pour savoir comment paramétrer l'intervalle de rafraîchissement maximum.

■ Type de flux (H.264/MPEG-4)

Sélectionner le type de flux parmi les options suivantes.

Le paramétrage de type de flux peut être réglé seulement lorsque "H.264" ou "MPEG-4" est sélectionné pour "Compression" sur la caméra vidéo prenant en charge le format H.264.

Automatique: Appliquer H.264/MPEG-4 (1) pour le type de flux quand des images sont visionnées sur un écran d'affichage unique. Appliquer H.264/MPEG-4 (2) pour le type de flux quand des images sont visionnées sur un écran à quatre divisions, un écran à neuf divisions ou un écran à seize divisions.

H.264/MPEG-4(1): Toujours appliquer H.264/MPEG-4 (1) pour le type de flux.

H.264/MPEG-4(2): Toujours appliquer H.264/MPEG-4 (2) pour le type de flux.

Remarque:

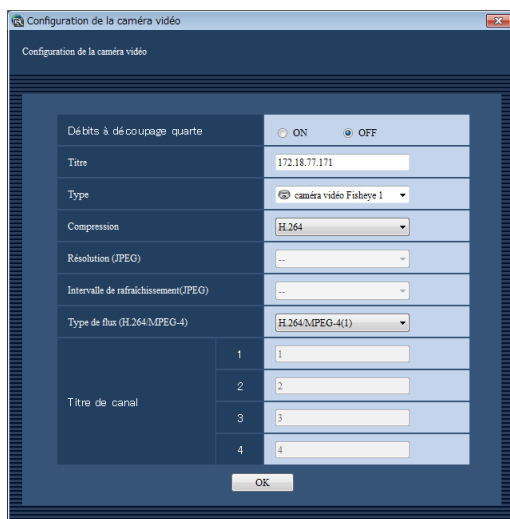
- Se référer au manuel d'utilisation de la caméra vidéo en service pour savoir comment configurer les paramétrages pour le type de flux de "H.264/MPEG-4(1)" et "H.264/MPEG-4(2)".
- En choisissant "AUTO", il est possible d'éliminer la charge de l'unité centrale de traitement de l'ordinateur personnel en exécutant les paramétrages de H.264/MPEG-4 (1) pour l'affichage sur un écran d'affichage unique ou en exécutant les paramétrages de H.264/MPEG-4 (2) pour un affichage un écran à découpage multiple.

■ Bouton [OK]

Cliquer ce bouton pour fermer la fenêtre "Configuration de la caméra vidéo".

Étape 4-2

Cliquer le bouton [Configuration...].
→ La fenêtre "Configuration de la caméra vidéo" sera affichée.



Les détails sont les suivants.

■ Débits à découpage quarte

Déterminer s'il faut utiliser ou ne pas utiliser les débits à découpage quarte. Les débits à découpage quarte sont une fonction permettant l'étalonnage de la déformation de quatre images fish-eye dans le rapport de 4:3 et pour les assigner à chaque numéro de débit pour un affichage au format H.264. Pour activer ce mode, il est nécessaire de sélectionner "Débits à découpage quarte VGA" pour le mode de capture d'image de la caméra vidéo en service.

ON: Utiliser les débits à découpage quarte.

OFF: Ne pas utiliser les débits à découpage quarte.

Réglage implicite: OFF

Remarque:

- Changer le type de débit selon le paramétrage de la caméra vidéo en service.

■ Titre

Saisir le titre de caméra vidéo. Lors de l'édition du titre de caméra vidéo, saisir jusqu'à 16 caractères. Les caractères suivants ne sont pas disponibles pour la composition d'un titre de caméra vidéo.

!\$ % ' < = > @ [\] ^ _ ` { | } ~

Réglage implicite: 1

■ Type

Indique le type et l'icône correspondante de la caméra vidéo.

Il y a 16 types:

Réglage implicite: Varie selon le numéro de modèle de la caméra vidéo.

■ Compression

Sélectionner le type de compression d'image de la caméra vidéo.

Le paramétrage de type de compression d'image ne peut être configuré que lorsque "OFF" est sélectionné pour "Débits à découpage quarte".

M-JPEG: Les images d'observation directe seront affichées dans le format M-JPEG.

H.264: Les images d'observation directe seront affichées dans le format H.264.

Réglage implicite: "H.264" quand la caméra vidéo en service prend en charge le format H.264.

Remarque:

- Changer le type de débit selon le paramétrage de la caméra vidéo en service.

■ Résolution (JPEG)

Sélectionner la résolution parmi les options suivantes.

Le paramétrage de résolution ne peut être configuré que lorsque "OFF" est sélectionné pour "Débits à découpage quarte".

En outre, il est nécessaire de sélectionner "M-JPEG" pour "Compression".

Auto^{†1}: Les images dont la résolution est de VGA (640x480) seront automatiquement ajustées dans le secteur avec un affichage en écran unique ou en écran à quatre divisions. Les images dont la résolution est de QVGA (320x240) seront automatiquement ajustées dans le secteur avec un affichage en écran à neuf divisions ou en écran à seize divisions.

QVGA/320x180: Les images dont la résolution est QVGA (320x240, 320x180 en mode de 16:9) seront automatiquement insérées dans le secteur indépendamment du type d'écran d'affichage.

VGA/640x360: Les images dont la résolution est VGA (640x480, 640x360 en mode de 16:9) seront automatiquement insérées dans le secteur indépendamment du type d'écran d'affichage.

1280x960/1280x720: Les images dont la résolution est 1280x960 (1280x720 en mode de 16:9) seront automatiquement insérées dans le secteur indépendamment du type d'écran d'affichage.

1920x1080^{†2}: Les images dont la résolution est de 1920x1080 seront automatiquement ajustées dans le secteur quel que soit le type d'écran d'affichage.

2048x1536^{†3}: Les images dont la résolution est de 2048x1536 seront automatiquement ajustées dans le secteur quel que soit le type d'écran d'affichage.

Réglage implicite: Lorsque "M-JPEG" est sélectionné pour "Compression", "Auto" est mis en réglage implicite.

Lorsque "Compression" est paramétré sur autre que "M-JPEG", "--" est mis en réglage implicite.

^{†1} Quand le mode de capture d'image est "3M Fisheye [4:3]", l'image sera affichée selon la résolution de 2048x1536 indépendamment du modèle d'écran.

- †2 Quand le mode de capture d'image n'est pas de "2M Double Panorama [16:9]" ou de "2M Panorama [16:9]", l'image ne sera pas affichée selon la résolution paramétrée pour la caméra vidéo ou une erreur peut se produire.
- †3 Quand le mode de capture d'image n'est pas "3M Fisheye [4:3]", le message d'erreur sera affiché.

■ Intervalle de rafraîchissement (JPEG)

Déterminer l'intervalle de rafraîchissement de la caméra vidéo (nombre d'images à rafraîchir par seconde). Le paramétrage d'intervalle de rafraîchissement ne peut être paramétré que lorsque "Caméra vidéo" est sélectionné pour "Source d'image d'observation directe" et que "M-JPEG" est sélectionné pour "Compression".

Auto/0.1 ips/0.2 ips/0.3 ips/0.5 ips/1 ips/2 ips/3 ips/5 ips/10 ips/15 ips/Tous

Lorsque "Auto" est sélectionné, un intervalle de rafraîchissement approprié sera appliqué en fonction de la valeur paramétrée pour "JPEG/VGA (Direct/Lecture)" de la page "Performance".

Lorsque "Tous" est sélectionné, l'intervalle de rafraîchissement sera de "30 ips".

Réglage implicite: Lorsque "M-JPEG" est sélectionné pour "Compression", "Auto" est mis en réglage implicite.

Lorsque "Compression" est paramétré sur autre que "M-JPEG", "--" est mis en réglage implicite.

Remarque:

- L'intervalle de rafraîchissement actuel risque d'être plus lent que l'intervalle de rafraîchissement paramétré en fonction de l'environnement réseau, les paramètres de la caméra vidéo et l'intervalle de rafraîchissement maximum paramétré à la page "Performance".
- Se référer à la section intitulée "Paramétrer l'intervalle de rafraîchissement sur la valeur maximum [Performance]" (page 17) pour savoir comment paramétrer l'intervalle de rafraîchissement maximum.

■ Type de flux (H.264/MPEG-4)

Sélectionner le type de flux parmi les options suivantes.

Le paramétrage de type de flux peut être réglé seulement lorsque "Caméra vidéo" est sélectionné pour "Source d'image d'observation directe" et "H.264" ou "MPEG-4" est sélectionné pour "Compression".

Auto: Appliquer H.264/MPEG-4 (1) pour le type de flux quand des images sont visionnées sur un écran d'affichage unique. Appliquer H.264/MPEG-4 (2) pour le type de flux quand des images sont visionnées sur un écran à quatre divisions, un écran à neuf divisions ou un écran à seize divisions.

H.264/MPEG-4(1): Toujours appliquer H.264/MPEG-4 (1) pour le type de flux.

H.264/MPEG-4(2): Toujours appliquer H.264/MPEG-4 (2) pour le type de flux.

Réglage implicite: H.264/MPEG-4(1)

Note:

- Se référer au manuel d'utilisation de la caméra vidéo en service pour savoir comment configurer les paramètres pour le type de flux de "H.264/MPEG-4(1)" et "H.264/MPEG-4(2)".
- En choisissant "AUTO", il est possible d'éliminer la largeur de bande de réseau et de réduire la charge de l'unité centrale de traitement de l'ordinateur personnel en exécutant les paramètres de H.264/MPEG-4 (1) pour l'affichage sur un écran d'affichage unique ou en exécutant les paramètres de H.264/MPEG-4 (2) pour un affichage un écran à découpage multiple.

■ Titre de canal

Saisir le titre de canal de chaque caméra vidéo.

Le paramétrage de titre de canal ne peut être modifié que lorsque "ON" est sélectionné pour "Débits à découpage quarte".

Lors de l'édition du titre de canal, saisir jusqu'à 16 caractères.

Les caractères suivants ne sont pas disponibles pour la composition d'un titre de caméra vidéo.

!\$ % ' < = > @ [\] ^ _ ` { | } ~

Réglage implicite: Numéro de canal

■ Bouton [OK]

Cliquer ce bouton pour fermer la fenêtre "Configuration de la caméra vidéo".

Étape 5

Cliquer le bouton [OK] après avoir effectué les paramètres.

→ La fenêtre "Configuration de la caméra vidéo" se fermera.

Remarque:

- Les paramètres modifiés ne seront pas sauvegardés ni appliqués même lorsque la fenêtre "Configuration de la caméra vidéo" est fermée en cliquant le bouton [OK].
- Pour pouvoir sauvegarder et mettre en vigueur les paramètres, cliquer le bouton [Valider] de la fenêtre "Enregistrement de périphérique" après avoir fermé la fenêtre "Configuration de la caméra vidéo".

Étape 6

Cliquer le bouton [Valider] de la fenêtre "Enregistrement de périphérique".

→ La fenêtre "Enregistrement de périphérique" se fermera et les paramètres seront sauvegardés et mis en vigueur.

La caméra vidéo enregistré sera affiché dans la liste de périphérique enregistré.

Enregistrement d'un décodeur [Config. base]

Étape 1

Cliquer le bouton [Gestionnaire de périphérique].
→ La fenêtre "Périphérique enregistré" sera affichée.

Étape 2

Cliquer l'onglet [Décodeur].

Étape 3

Cliquer le bouton [Ajouter...].
→ La fenêtre "Enregistrement de périphérique" sera affichée.

Remarque:

- Le bouton [Ajouter...] est inutilisable lorsque le nombre maximum d'enregistrement de décodeur est atteint.

■ Adresse

Saisir l'adresse IP du décodeur.
Saisir un nombre maximum de 255 caractères alphanumériques pour indiquer l'adresse.

■ Numéro de port HTTP

Saisir un nombre parmi les nombres suivants comme numéro de port HTTP.
Entre "1" et "65535"

■ Utiliser un serveur proxy

Détermine si un serveur proxy doit être utilisé ou non pour connecter le décodeur.

Remarque:

- L'adresse du serveur proxy peut être paramétrée à l'onglet [Config. base] de la page "Communication" (E38 page 49).

■ Nom d'administrateur

Saisir le nom d'administrateur enregistré dans le décodeur.
Saisir de 1 à 32 caractères alphanumériques pour le nom d'administrateur.

■ Mot de passe

Saisir le mot de passe d'administrateur enregistré dans le décodeur.

Le mot de passe saisi sera affiché sous la forme de "*".

Saisir de 4 à 32 caractères alphanumériques pour le mot de passe.

■ Bouton [Lancement ...]

Les informations du périphérique seront téléchargées sur la base des paramètres de "Adresse", "Numéro de port HTTP" et "Utiliser un serveur proxy".

■ No. de modèle

Le numéro de modèle contenu dans l'information téléchargée de décodeur sera affiché.
"Inconnu" sera affiché si les informations relatives au décodeur n'ont pas encore été téléchargées.

■ Titre de périphérique

Saisir le titre de décodeur.
Saisir jusqu'à 16 caractères comme titre de périphérique.
Les caractères suivants ne sont pas disponibles pour la composition d'un titre d'enregistreur.
! \$ % ' < = > @ [\] ^ _ ` { } ~

Étape 4

Exécuter les paramètres de "Adresse", "Numéro de port HTTP", "Utiliser un serveur proxy", "Nom d'administrateur" et "Mot de passe".

Étape 5

Cliquer le bouton [Lancement ...].

Important:

- Lorsque les paramètres du menu de configuration du décodeur sont modifiés, télécharger une nouvelle fois les informations du décodeur.

Étape 6

Saisir pour "Titre de périphérique".

Étape 7

Cliquer le bouton [Valider] de la fenêtre "Enregistrement de périphérique".
→ La fenêtre "Enregistrement de périphérique" se fermera et les paramètres seront sauvegardés et mis en vigueur. Le décodeur enregistré sera affiché dans la liste des périphériques enregistrés.

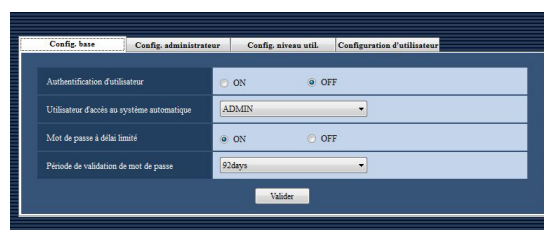
Paramétrages relatifs à la gestion de l'utilisateur

Les paramètres relatifs à la gestion d'utilisateur tels que le paramétrage d'authentification d'utilisateur, le rajout d'un utilisateur, la modification ou la suppression des informations d'un utilisateur, le paramétrage de niveau d'utilisateur, etc. peuvent être configurés.

Paramétrage d'authentification d'utilisateur, d'utilisateur d'accès automatique au système, période de validation de mot de passe [Config. base]

Cliquer le bouton [Gestionnaire d'utilisateur] puis cliquer l'onglet [Config. base] pour afficher la page "Config. base".

Lorsque "ON" est sélectionné pour "Mot de passe à délai limité", paramétrer la période de validation du mot de passe.



The screenshot shows a configuration window titled 'Configuration d'utilisateur' with four tabs: 'Config. base', 'Config. administrateur', 'Config. niveau util.', and 'Configuration d'utilisateur'. The 'Configuration d'utilisateur' tab is active. It contains the following settings:

- Authentification d'utilisateur:** Radio buttons for 'ON' and 'OFF'. 'OFF' is selected.
- Utilisateur d'accès au système automatique:** A dropdown menu with 'ADMIN' selected.
- Mot de passe à délai limité:** Radio buttons for 'ON' and 'OFF'. 'ON' is selected.
- Période de validation de mot de passe:** A dropdown menu with '90days' selected.

A 'Valider' button is located at the bottom right of the configuration area.

■ Authentification d'utilisateur

Détermine si une authentification d'utilisateur est exigée ou non pour l'accès au système.

■ Utilisateur d'accès au système automatique

Lorsque "OFF" est sélectionné pour "Authentification d'utilisateur", sélectionner l'utilisateur qui peut avoir accès au système en tant qu'utilisateur d'accès automatique au système.

Sélectionner l'utilisateur parmi les utilisateurs enregistrés et l'administrateur pour choisir l'utilisateur d'accès automatique au système.

Quand l'utilisateur enregistré comme utilisateur d'accès automatique au système est supprimé, l'administrateur sera automatiquement paramétré pour être l'utilisateur d'accès automatique au système.

■ Mot de passe à délai limité

Déterminer s'il faut ou non paramétrer la période de validation de mot de passe.

Lorsque "ON" est sélectionné pour "Mot de passe à délai limité" et que la période de paramétrée s'est écoulée, la fenêtre "Changer de mot de passe" sera affichée à chaque tentative d'accès au système du logiciel d'application.

■ Période de validation de mot de passe

Sélectionner la période de validation pour le mot de passe parmi les options suivantes. La période de validation pour le mot de passe ne peut être sélectionnée que si "ON" est sélectionné comme "Mot de passe à délai limité".

Paramétrages relatifs à l'administrateur [Config. administrateur]

Cliquer le bouton [Gestionnaire d'utilisateur] puis cliquer l'onglet [Config. administrateur] pour afficher la page "Config. administrateur".

Configurer les paramètres relatifs à l'administrateur dans cette page.

■ Nom d'administrateur

Saisir de 4 à 14 caractères alphanumériques pour le nom d'administrateur.

Un nom d'administrateur déjà utilisé ne peut pas être utilisé.

■ Mot de passe

Saisir de 4 à 8 caractères alphanumériques pour le mot de passe.

Important:

- Pour renforcer la sécurité, changer périodiquement le mot de passe.
-

■ Niveau

Le niveau d'utilisateur sera affiché. Le niveau d'utilisateur de l'administrateur est "Administrateur" et il est impossible de le changer.

■ Caméra vidéo à commande limitée

"Toutes les caméras vidéo sont disponibles." sera affiché.

Il est impossible de changer les caméras vidéo pouvant être commandées pour l'administrateur.

■ Écran de implicite par défaut

Sélectionner "Groupe" ou "Séquence" pour déterminer la manière d'afficher les images d'observation directe juste après l'accès au système.

Groupe: L'affichage de groupe commencera à afficher les images d'observation directe juste après l'accès au système.

Séquence: L'affichage de séquence commencera à afficher les images d'observation directe juste après l'accès au système.

<Lorsque "Groupe" est sélectionné>

Il est possible de sélectionner le groupe enregistré dans la fenêtre "Enregistrement de groupe". Si aucun groupe n'est enregistré, seul "--" sera affiché dans la liste du menu déroulant. Dans ce cas, un écran noir sera affiché dans le secteur de visualisation d'image de la fenêtre de commande après l'ouverture de session.

<Lorsque "Séquence" est sélectionné>

Il est possible de sélectionner la séquence enregistrée dans la fenêtre "Enregistrement de séquence". Si aucune séquence n'est enregistrée, seul "--" sera affiché dans la liste du menu déroulant. Dans ce cas, un écran noir sera affiché dans le secteur de visualisation d'image de la fenêtre de commande après l'ouverture de session.

Remarque:

- L'affichage de séquence réagira avec la durée de temporisation séquentielle configurée en utilisant le logiciel d'application.
-

Appliquer le niveau d'utilisateur pour chaque utilisateur [Config. niveau util.]

Cliquer le bouton [Gestionnaire d'utilisateur] puis cliquer l'onglet [Config. niveau util.] pour afficher la page "Config. niveau util."

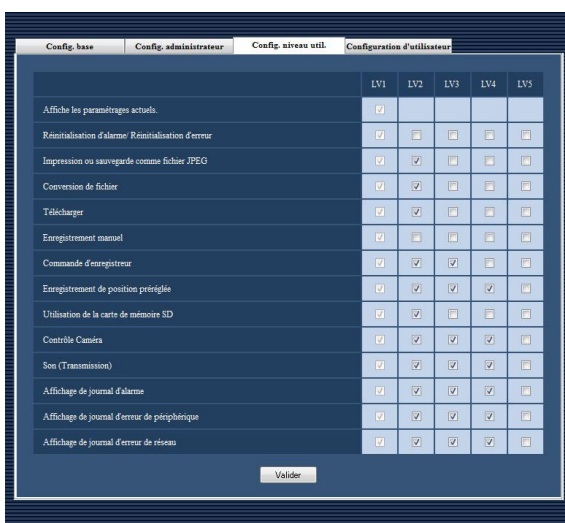
L'administrateur peut déterminer les fonctions qui peuvent être commandées pour les utilisateurs enregistrés en appliquant le niveau d'utilisateur.

Il existe 5 niveaux de niveau d'utilisateur.

Les utilisateurs dont le niveau d'utilisateur est "LV1" peuvent exécuter n'importe quelle fonction qui sont limitées. L'administrateur peut déterminer les fonctions qu'il est possible d'exécuter pour "LV2" - "LV5".

Important:

- Les fonctions qu'il est possible d'exécuter pour "LV1" ne peuvent pas être modifiées.



Étape 1

Cocher les cases à cocher pour déterminer les fonctions qu'il est possible d'exécuter pour chaque niveau d'utilisateur.

- Les fonctions dont les cases à cocher sont cochées pourront être commandées.
Se référer à la section intitulée "Fonctions qui peuvent être limitées" (page 36) en ce qui concerne les fonctions qui peuvent être limitées.

Étape 2

Cliquer le bouton [Valider] après avoir déterminé les fonctions qu'il est possible d'exécuter pour chaque niveau d'utilisateur.

- Les paramètres seront sauvegardés et mis en vigueur.

Fonctions qui peuvent être limitées

Une limitation peut être imposée aux fonctions suivantes en fonction des niveaux d'utilisateur.

Fonction	Description
Afficher les paramètres actuels.	Il est possible d'afficher les paramètres actuels configurés en utilisant le logiciel de configuration.
Réinitialisation d'alarme/Réinitialisation d'erreur	Il est possible d'annuler l'état d'alarme et l'état d'erreur de l'enregistreur.
Impression ou sauvegarde comme fichier JPEG	Il est possible d'imprimer ou de sauvegarder (comme fichier JPEG) l'image d'observation directe ou l'image enregistrée.
Conversion de fichier	Il est possible de convertir un fichier n3r téléchargé de l'enregistreur en fichier mp4.
Téléchargement	Il est possible de télécharger manuellement les images enregistrées.
Enregistrement manuel	Il est possible de démarrer ou d'arrêter l'enregistrement manuellement.
Commande d'enregistreur	Il est possible de commander l'enregistreur y compris la recherche, la lecture des images enregistrées sur l'enregistreur.
Enregistrement de position prééglée	Il est possible d'enregistrer des positions prééglées.
Utilisation de la carte de mémoire SD	Il est possible d'utiliser la carte de mémoire SD placée dans la caméra vidéo.
Contrôle caméra	Il est possible de commander les caméras vidéo.
Son (Transmission)	Peut transmettre le son (de l'ordinateur personnel à la caméra vidéo).
Affichage de journal d'alarme	Il est possible d'afficher les journaux d'alarme.
Affichage de journal d'erreur de périphérique	Il est possible d'afficher les journaux d'erreur de périphérique.
Affichage de journal d'erreur de réseau	Il est possible d'afficher les journaux d'erreur de réseau.

Important:

- "Enregistrement de position prééglée" n'est disponible que lorsque "Contrôle caméra" est autorisé (case cochée).
- "Enregistrement manuel" n'est disponible que lorsque "Commande d'enregistreur" est autorisée (case cochée).
- "Affiche les paramètres actuels." est uniquement disponible pour les utilisateurs dont le niveau d'utilisateur "LV1".

Gestion des utilisateurs enregistrés [Configuration d'utilisateur]

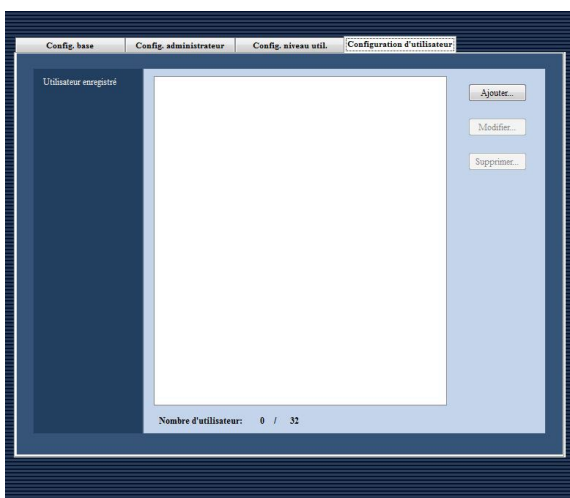
Les utilisateurs enregistrés qui peuvent commander ce logiciel et modifier ou supprimer les informations utilisateur enregistré.

Il est possible d'enregistrer jusqu'à 32 utilisateurs.

Enregistrer un utilisateur

Étape 1

Cliquer le bouton [Gestionnaire d'utilisateur].



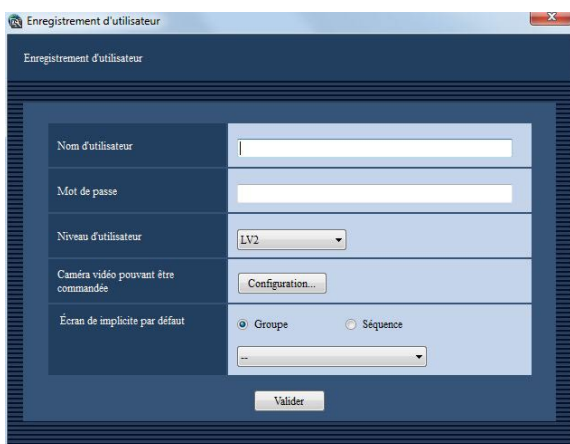
Étape 2

Cliquer l'onglet [Configuration d'utilisateur].

Étape 3

Cliquer le bouton [Ajouter...].

→ La fenêtre "Enregistrement d'utilisateur" sera affichée.



Remarque:

- Le bouton [Ajouter...] est inutilisable lorsque le nombre maximum d'enregistrement d'utilisateur est atteint (32 utilisateurs).

Les descriptions suivantes se rapportent à chaque rubrique affichée dans la page "Configuration d'utilisateur".

■ Nom d'utilisateur

Saisir de 4 à 14 caractères alphanumériques pour le nom d'utilisateur.

Un nom d'utilisateur déjà utilisé ne peut pas être saisi.

■ Mot de passe

Saisir de 4 à 8 caractères alphanumériques pour le mot de passe.

Remarque:

- Pour renforcer la sécurité, changer périodiquement le mot de passe.

■ Niveau d'utilisateur

Sélectionner le niveau d'utilisateur qui doit être appliqué à l'utilisateur sélectionné.

■ Bouton [Configuration...]

Lorsque ce bouton est cliqué, la fenêtre "Configuration de caméra vidéo pouvant être commandée" sera affichée. Se référer à la section intitulée "Déterminer les caméras vidéo qui peuvent être commandées" (page 38) pour déterminer les caméras vidéo qui peuvent être commandées.

■ Écran de implicite par défaut

Sélectionner "Groupe" ou "Séquence" pour déterminer la manière d'afficher les images d'observation directe juste après l'accès au système.

Groupe: L'affichage de groupe commencera à afficher les images d'observation directe juste après l'accès au système.

Séquence: L'affichage de séquence commencera à afficher les images d'observation directe juste après l'accès au système.

Étape 4

Cliquer le bouton [Valider] après avoir modifié les paramètres.

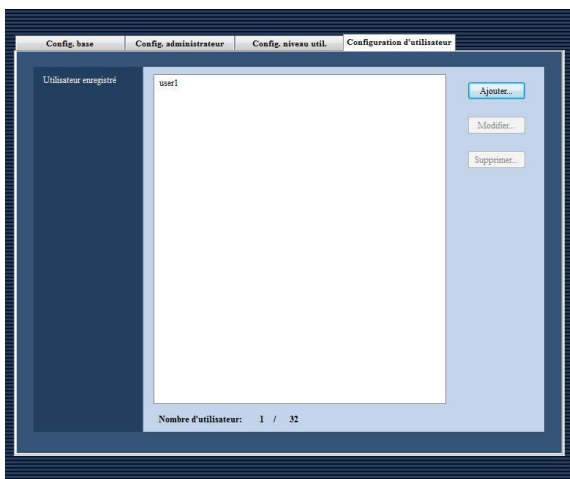
→ La fenêtre "Enregistrement d'utilisateur" sera fermée et les paramètres seront sauvegardés et mis en vigueur.

Déterminer les caméras vidéo qui peuvent être commandées

L'administrateur peut déterminer les caméras vidéo qui peuvent être commandées en fonction des utilisateurs.

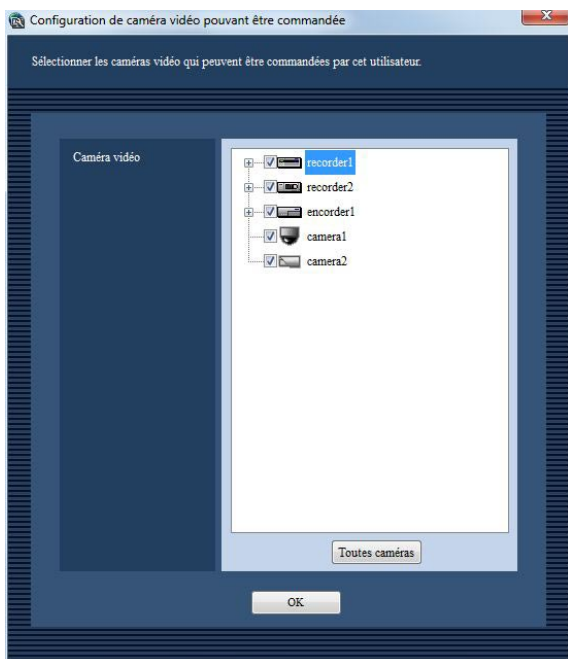
Étape 1

Affiche la page "Configuration d'utilisateur". (page 37)



Étape 2

Cliquer le bouton [Ajouter...] pour enregistrer un utilisateur. Pour modifier les informations utilisateur d'un utilisateur enregistré, cliquer le bouton [Modifier...].
→ La fenêtre "Enregistrement d'utilisateur" sera affichée.



Étape 3

Cliquer le bouton [Configuration...].
→ La fenêtre "Configuration de caméra vidéo pouvant être commandée" sera affichée.

Les descriptions suivantes se rapportent à chaque rubrique affichée dans la fenêtre "Configuration de caméra vidéo pouvant être commandée".

■ Caméra vidéo

Les périphériques seront affichés sous la forme d'arborescence.

Sélectionner le périphérique à partir duquel les images doivent être affichées au moment de l'accès au système dans ce logiciel d'application.

Si aucune case à cocher n'est cochée, aucune image ne sera affichée après l'accès au système.

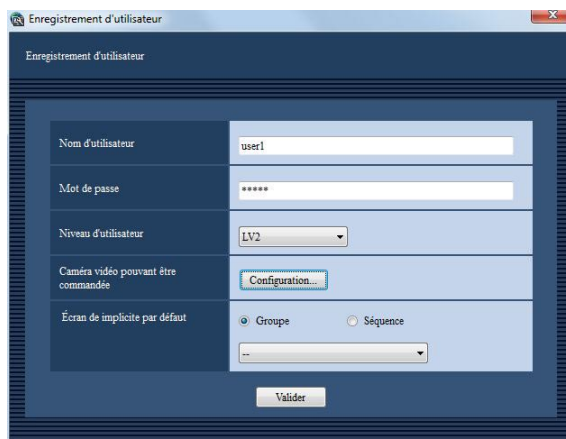
Réglage implicite: Toutes les cases à cocher sont cochées.

■ Bouton [Toutes caméras]

Toutes les caméras vidéo indiquées en liste seront sélectionnées.

■ Bouton [OK]

La fenêtre "Configuration de caméra vidéo pouvant être commandée" sera fermée.



Étape 4

Cliquer le bouton [OK] après avoir modifié les paramètres.

→ La fenêtre "Configuration de caméra vidéo pouvant être commandée" sera fermée et la fenêtre "Enregistrement d'utilisateur" sera affichée.

Remarque:

- Les paramètres modifiés ne seront pas sauvegardés ni mis en vigueur même si la fenêtre "Configuration de caméra vidéo pouvant être commandée" est fermée en cliquant le bouton [OK]. Pour pouvoir sauvegarder et mettre en vigueur les paramètres, cliquer le bouton [Valider] de la fenêtre "Enregistrement d'utilisateur" Après la fermeture de la fenêtre "Configuration de caméra vidéo pouvant être commandée".

Étape 5

Cliquer le bouton [Valider] de la fenêtre "Enregistrement d'utilisateur".

→ La fenêtre "Enregistrement d'utilisateur" sera fermée et les paramètres seront sauvegardés et mis en vigueur.

Important:

- Les images d'observation directe provenant directement de la caméra vidéo peuvent être affichées même lorsque "--" est sélectionné pour "PARTITIONNEMENT CAM" dans le menu de configuration de l'enregistreur (aucune autorisation de contrôle des images d'observation directe) lorsque la caméra vidéo est sélectionnée comme caméra vidéo pouvant être commandée par ce logiciel.

Paramétrages relatifs aux caméras vidéo

Contient les paramétrages relatifs au groupe de caméras vidéo et à la fonction d'affichage séquentiel.

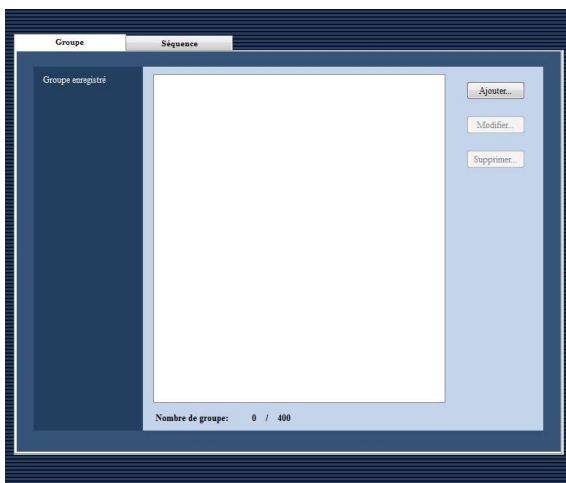
Enregistrement d'un groupe [Groupe]

Une combinaison de type d'écran d'affichage et de caméras vidéo peut être enregistrée comme un groupe. Il est possible d'enregistrer jusqu'à 16 caméras vidéo dans un groupe. Il est possible d'enregistrer jusqu'à 400 groupes.

Enregistrement d'un groupe

Étape 1

Cliquer le bouton [Caméra vidéo].



Les descriptions suivantes se rapportent à chaque rubrique affichée dans la fenêtre "Enregistrement de groupe".

■ Titre de groupe

Saisir un titre de groupe. Saisir jusqu'à 16 caractères alphanumériques pour un titre.

Les caractères suivants ne sont pas disponibles pour la composition d'un titre de groupe.

!\$ % ' < = > @ [\] ^ _ ` { | } ~

Un titre de groupe déjà utilisé ne peut pas être saisi.

■ Numéro de caméra vidéo

Sélectionner le type d'écran d'affichage pour déterminer le nombre de caméras vidéo.

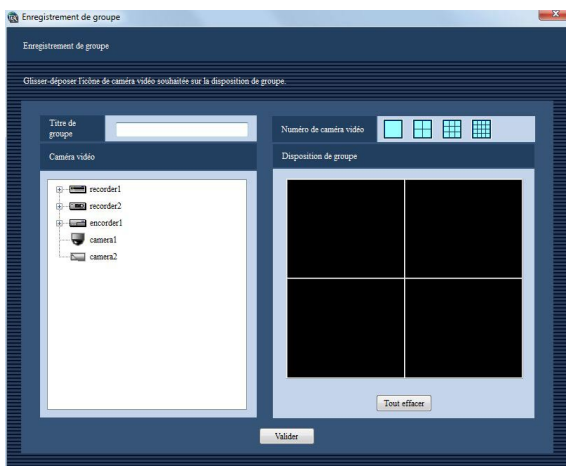
Les icônes indiquent le type d'écran d'affichage utilisé pour l'affichage de groupe comme suit.

Icône	Remarque
	Affiche le groupe dans un écran d'affichage unique.
	Affiche le groupe dans un écran à quatre divisions.
	Affiche le groupe dans un écran à neuf divisions.
	Affiche le groupe dans un écran à seize divisions.

Étape 2

Cliquer le bouton [Ajouter...].

→ La fenêtre "Enregistrement de groupe" sera affichée.



Les indications qui suivent sont disponibles après que la licence pour le WV-ASE202 ait été ajoutée.

Icône	Remarque
	Affiche le groupe dans un écran à 25 divisions.
	Affiche le groupe dans un écran à 36 divisions.
	Affiche le groupe dans un écran à 49 divisions.
	Affiche le groupe dans un écran à 64 divisions.

Remarque:

- Le bouton [Ajouter...] ne sera pas disponible lorsque le nombre maximum d'enregistrement de carte sera atteint (400 cartes).

Réglage implicite: 4 écrans

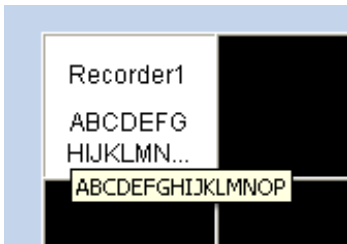
■ Disposition de groupe

Les images qui proviennent des caméras vidéo enregistrées sous la forme de groupe seront affichées dans le type d'écran d'affichage sélectionné. Tirer et déposer l'icône d'enregistreur, l'icône de codeur ou l'icône de caméra vidéo affichée sous la forme d'arborescence jusqu'au secteur souhaité. Lorsque les caméras vidéo sont enregistrées, le titre de périphérique et le titre de caméra vidéo seront affichés dans ces secteurs.

Remarque:

- Quand l'icône d'enregistreur, l'icône de codeur ou l'icône d'une caméra vidéo Fisheye sélectionnée pour le paramétrage "Débits à découpage quarte" est tirée et déposée, les canaux de caméra vidéo seront automatiquement assignés au canal 1 de caméra vidéo dans cet ordre.
- Quand les caractères du titre de périphérique et du titre de caméra vidéo ne sont pas entièrement affichés dans le secteur de disposition de groupe, l'aide de conseil outil sera automatiquement affichée et fera apparaître entièrement le titre.

Exemple: ABCDEFGHIJKLMNOP →
ABCDEFGHIJKLMN...



- Au moment d'afficher les images provenant d'une caméra vidéo qui n'est pas enregistrée dans l'enregistreur, "--" sera affiché comme titre de périphérique dans le secteur de disposition de groupe.
- Quand un clic-droit est fait sur le secteur de disposition de groupe, le menu "Effacer" apparaît. La sélection du menu "Effacer" permet à des utilisateurs d'effacer les paramètres du secteur.

■ Bouton [Tout effacer]

Les paramètres de "Disposition de groupe" seront effacés.

Étape 3

Cliquer le bouton [Valider] après avoir modifié les informations.

- La fenêtre "Enregistrement de groupe" sera fermée et les paramètres seront sauvegardés et mis en vigueur.
Un groupe sera affiché dans la liste du groupe enregistré.

Important:

- La caméra vidéo qui est déjà enregistrée dans le groupe ne peut pas être ajoutée au même groupe.

Enregistrer une séquence [Séquence]

Les groupes enregistrés peuvent être enregistrés comme une séquence et il est possible d'afficher séquentiellement les images provenant des caméras vidéo enregistrées dans les groupes.

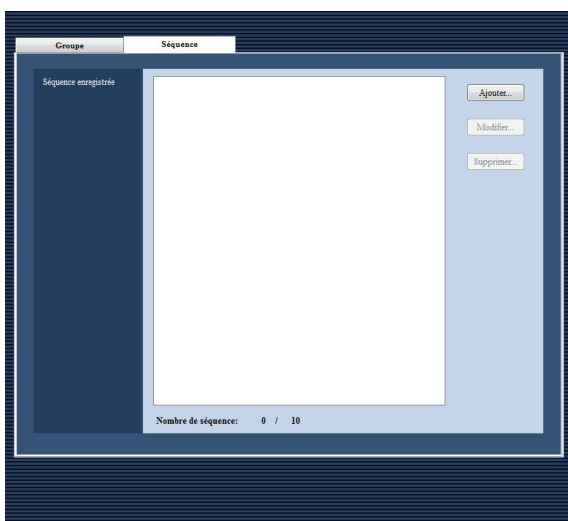
Il est possible d'enregistrer jusqu'à 64 groupes dans une séquence.

Un nombre maximum de 10 séquences peuvent être enregistrées.

Enregistrer une séquence

Étape 1

Cliquer le bouton [Caméra vidéo].



Remarque:

- Le bouton [Ajouter...] ne sera plus disponible lorsque le nombre maximum d'enregistrement de séquence sera atteint (10 séquences).

Les descriptions suivantes se rapportent à chaque rubrique affichée dans la fenêtre "Enregistrement de séquence".

■ Titre de séquence

Saisir un titre de séquence. Saisir jusqu'à 16 caractères alphanumériques pour un titre. Les caractères suivants ne sont pas disponibles pour la composition d'un titre de séquence.

!\$ % ' < = > @ [\] ^ _ ` { | } ~

Un titre de séquence déjà utilisé ne peut pas être saisi.

■ Numéro de caméra vidéo

Sélectionner le numéro des caméras vidéo du groupe pour afficher les groupes de la liste ci-dessous.

■ Bouton [Ajouter le pas]

Un groupe sélectionné à partir de "Groupe enregistré" peut être ajouté à "Pas".

Remarque:

- Le groupe qui est déjà enregistré dans la séquence peut être enregistré encore une fois dans la même séquence en tant que pas différent.
- Le bouton [Ajouter le pas] ne sera pas disponible lorsque le nombre maximum d'enregistrement d'ajouts de pas sera atteint (64 pas).

■ Pas

Chaque pas de la séquence enregistrée sera affiché.

■ Bouton [Supprimer pas]

Le groupe sélectionné sera supprimé de la séquence.

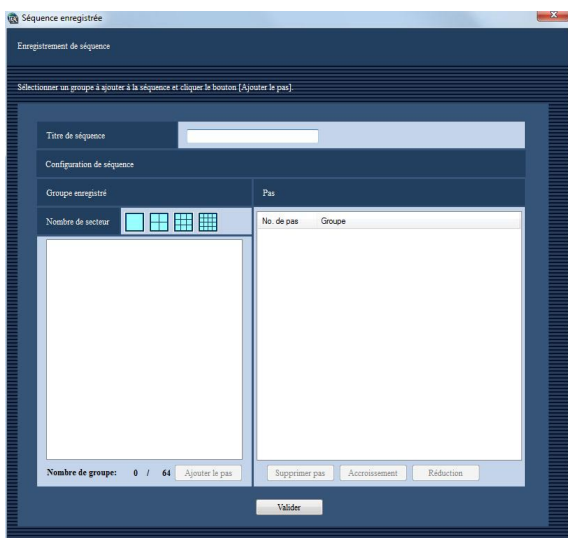
■ Bouton [Accroissement]

Le groupe sélectionné se déplacera d'un pas vers le haut.

Étape 2

Cliquer le bouton [Ajouter...].

→ La fenêtre "Enregistrement de séquence" sera affichée.



■ Bouton [Réduction]

Le groupe sélectionné se déplacera d'un pas vers le bas.

Étape 3

Cliquer le bouton [Valider] après avoir modifié les informations.

→ La fenêtre "Enregistrement de séquence" sera fermée et les paramètres seront sauvegardés et mis en vigueur. La séquence sera affichée dans la liste de séquence enregistrée.

Paramétrages relatifs à la fenêtre

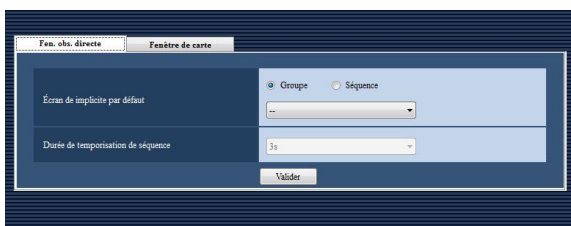
Les paramétrages relatifs à la fenêtre d'image d'observation directe et la fenêtre de carte peuvent être configurés.

Utiliser la fenêtre d'image d'observation directe [Fen. obs. directe]

Important:

- Il est nécessaire d'enregistrer la licence pour le logiciel d'extension WV-ASE201.
-

Cliquer le bouton [Fenêtre] puis cliquer l'onglet [Fen. obs. directe] pour afficher la page "Fen. obs. directe".



■ Écran de implicite par défaut

Sélectionner "Groupe" ou "Séquence" pour déterminer la manière d'afficher les images d'observation directe juste après l'accès au système.

Groupe: L'affichage de groupe commencera à afficher les images d'observation directe juste après l'accès au système.

Séquence: L'affichage de séquence commencera à afficher les images d'observation directe juste après l'accès au système.

■ Durée de temporisation de séquence

Sélectionner une durée de temporisation de séquence.

Ce paramétrage ne peut être exécuté que lorsque que "Séquence" est sélectionné pour "Écran de implicite par défaut".

Utiliser la fenêtre de carte [Fenêtre de carte]

Important:

- Il est nécessaire d'enregistrer la licence pour le logiciel d'extension WV-ASE201.

Enregistrer une carte à l'avance pour utiliser la fenêtre de carte.

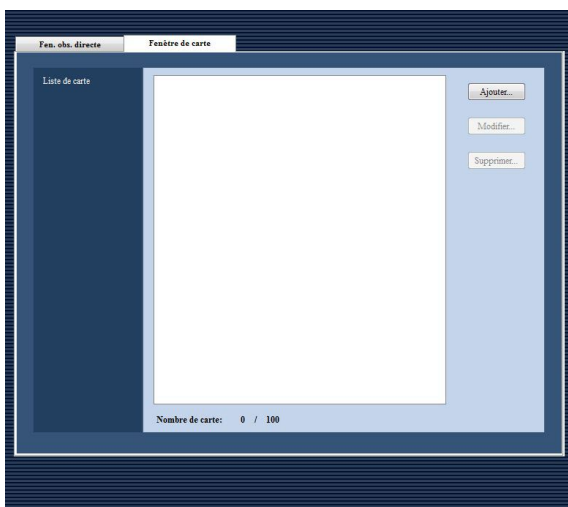
Il est possible d'enregistrer jusqu'à 100 cartes.

Les descriptions suivantes se rapportent à la façon d'enregistrer ou de modifier ou supprimer des cartes.

Enregistrer une carte

Étape 1

Cliquer le bouton [Fenêtre].



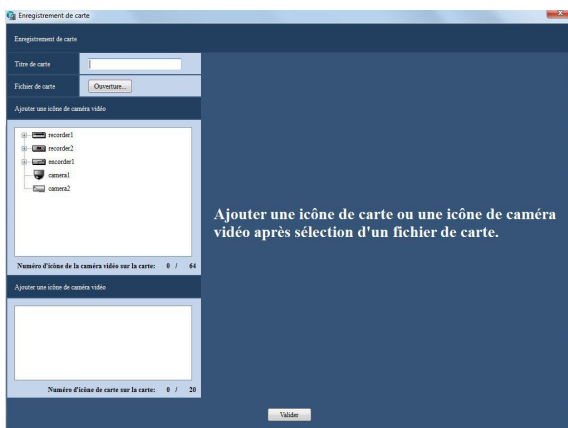
Étape 2

Cliquer l'onglet [Fenêtre de carte].

Étape 3

Cliquer le bouton [Ajouter...].

→ La fenêtre "Enregistrement de carte" sera affichée.



Remarque:

- Le bouton [Ajouter...] ne sera pas disponible lorsque le nombre maximum d'enregistrement de carte sera atteint (100 cartes).

Les descriptions suivantes se rapportent à chaque rubrique affichée dans la fenêtre "Enregistrement de carte".

■ Titre de carte

Saisir le titre de carte.

Saisir jusqu'à 16 caractères alphanumériques pour un titre.

Les caractères suivants ne sont pas disponibles pour la composition d'un titre d'enregistreur.

!\$ % ' < = > @ [\] ^ _ ` { | } ~

Un titre de carte déjà utilisé ne peut pas être saisi.

■ Fichier de carte

Lorsque le bouton [Ouverture...] est cliqué, la fenêtre de sélection de fichier sera affichée pour pouvoir sélectionner un fichier d'image.

Étape 4

Cliquer le bouton [Ouverture...].

→ La fenêtre de sélection de carte sera affichée.

Étape 5

Sélectionner le fichier d'image souhaité et cliquer sur le bouton [Ouverture...].

→ Le fichier d'image sélectionné sera affiché dans le secteur d'affichage de carte.



Étape 6

Tirer et déposer l'icône de la caméra vidéo à partir de "Ajouter une icône de caméra vidéo" jusqu'au secteur d'affichage de carte.

Tirer et déposer l'icône de carte à partir de "Ajouter une icône de caméra vidéo" jusqu'au secteur d'affichage de carte.

Remarque:

- Un menu déroulant sera affiché en cliquant sur l'icône de caméra vidéo avec le bouton droit de la souris. L'icône de caméra vidéo peut être pivotée pour indiquer le sens dans lequel les images sont prises par la caméra vidéo sur la carte à partir du menu déroulant affiché. Se référer à la section intitulée "Modifier les paramètres pour l'icône de caméra vidéo" (page 46) pour obtenir de plus amples informations.
- Lorsque 64 icônes de caméra vidéo sont déjà enregistrées, il est impossible de tirer-déposer l'icône de caméra vidéo jusqu'au secteur d'affichage de carte.
- Lorsque 20 icônes de carte sont déjà enregistrées, il est impossible de tirer et déposer l'icône de caméra vidéo jusqu'au secteur d'affichage de carte.

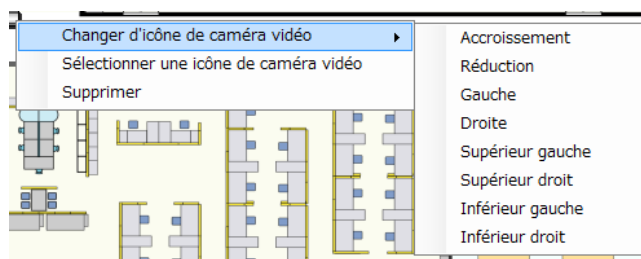
Étape 7

Cliquer le bouton [Valider] après avoir modifié les paramètres.

- La fenêtre "Enregistrement de carte" sera fermée et les paramètres seront sauvegardés et mis en vigueur.
La carte sélectionnée sera affichée dans la liste de "Ajouter une icône de caméra vidéo".

Modifier les paramètres pour l'icône de caméra vidéo

Quand un clic droit est effectué sur l'icône de caméra vidéo enregistrée, le menu déroulant comprenant [Changer d'icône de caméra vidéo], [Sélectionner une icône de caméra vidéo] et [Supprimer] sera affiché.



■ Changer d'icône de caméra vidéo

L'icône de caméra vidéo peut être pivotée en sélectionnant le sens dans lequel les images sont prises par la caméra vidéo parmi les options suivantes.

■ Sélectionner une icône de caméra vidéo

En effectuant un clic droit sur l'icône de caméra vidéo sélectionnée et en sélectionnant [Sélectionner une icône de caméra vidéo] dans le menu déroulant, les icônes de caméra vidéo par défaut peuvent être changées dans les icônes désirées préparées par un utilisateur.

■ Supprimer (icône de caméra vidéo)

En effectuant un clic droit sur l'icône de caméra vidéo sélectionnée et en sélectionnant [Supprimer] à partir du menu déroulant, l'icône de caméra vidéo sélectionnée peut être supprimée.

Paramétrages relatifs à une action d'événement

Configurer les paramètres d'action d'événement qui doit se dérouler après une occurrence d'alarme ou une occurrence d'une erreur.

Se référer à la section intitulée "Paramétrages d'action d'événement après une occurrence d'alarme [Alarme]" ci-après pour obtenir de plus amples informations à propos des cas d'alarme.

Se référer à la section intitulée "Paramétrages pour une action d'événement après une occurrence d'une erreur [Erreur]" (☞ page 48) pour obtenir de plus amples informations sur l'erreur de périphérique et l'erreur de réseau.

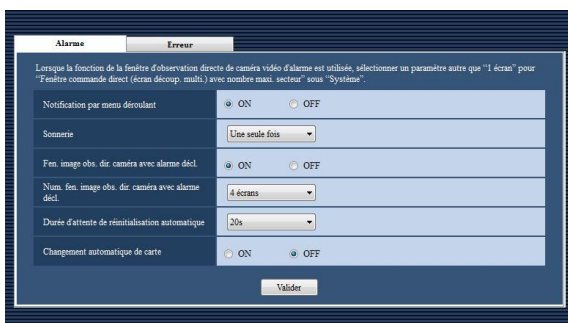
Paramétrages d'action d'événement après une occurrence d'alarme [Alarme]

Quand une alarme se déclenche, l'action d'événement se déroule. Il existe 3 actions d'événement, affichage d'un message, retentissement de la sonnerie et affichage des images d'observation directe provenant de la caméra vidéo à laquelle l'alarme s'est déclenchée.

Remarque:

- Il est nécessaire de configurer les paramètres à la page "Alarme Panasonic" pour pouvoir recevoir les notifications d'alarme du périphérique. Se référer à la section intitulée "Paramétrages relatifs à la notification d'alarme de le périphérique en utilisant le protocole d'alarme Panasonic [Alarme Panasonic]" (☞ page 50) pour obtenir de plus amples informations.

Cliquer le bouton [Événement] puis cliquer l'onglet [Alarme] pour afficher la page "Alarme".



■ Notification par menu déroulant

Déterminer s'il faut afficher ou non la fenêtre de notification d'alarme avec une occurrence d'alarme.

■ Sonnerie

Déterminer si la sonnerie doit retentir ou non lors d'une occurrence d'alarme.

OFF: La sonnerie ne retentira pas au moment d'une occurrence d'alarme.

Une seule fois: La sonnerie retentira lors de l'occurrence d'une alarme.

En succession: La sonnerie retentira au moment d'une occurrence d'alarme.

Remarque:

- La durée pendant laquelle la sonnerie retentit ne peut pas être spécifiée.

■ Fen. image obs. dir. caméra avec alarme décl.

Déterminer si l'affichage automatique des images d'observation directe provenant de la caméra vidéo sur laquelle l'alarme s'est déclenchée doit avoir lieu ou non dans la fenêtre d'image d'observation directe.

Remarque:

- Lorsque "ON" pour "Fen. image obs. dir. caméra avec alarme décl.", paramétrer "Fenêtre commande direct (écran découp. multi.) avec nombre maxi. secteur" sur une valeur autre que "--". Se référer à la section intitulée "Paramétrages relatifs au système" (☞ page 15) pour obtenir de plus amples informations.

■ Num. fen. image obs. dir. caméra avec alarme décl.

Sélectionner le type d'écran d'affichage utilisé pour afficher les images provenant de la caméra vidéo sur laquelle l'alarme s'est déclenchée lorsque "ON" est sélectionné pour "Fen. image obs. dir. caméra avec alarme décl.".

Ce paramétrage est uniquement disponible que lorsque "ON" est sélectionné pour "Fen. image obs. dir. caméra avec alarme décl.".

■ Durée d'attente de réinitialisation automatique

Sélectionner la durée d'attente pour réenclencher l'alarme et revenir sur les images antérieurement affichées avant la commutation en affichage des images d'observation directe provenant de la caméra vidéo sur laquelle une alarme s'est déclenchée.

Remarque:

- Lorsque "OFF" est sélectionné, l'alarme ne sera pas réenclenchée automatiquement. Se référer au manuel d'utilisation de WV-ASM200 (PDF) pour savoir comment faire la remise à l'état initial d'alarme.
-

■ Changement automatique de carte

Déterminer s'il faut ou non changer automatiquement l'affichage sur l'affichage de carte qui a enregistré par la caméra vidéo dans laquelle une alarme s'est produite.

Remarque:

- Quand les alarmes se sont produites séquentiellement (dans moins de 1 seconde), la carte ne sera pas changée même si "ON" est sélectionné pour "Changement automatique de carte".
-

Paramétrages pour une action d'événement après une occurrence d'une erreur [Erreur]

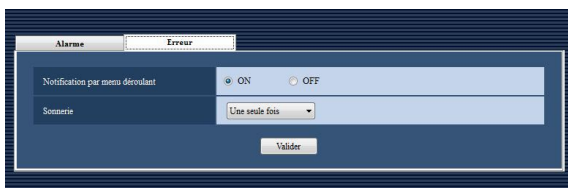
Configurer les paramétrages d'action d'événement qui doit se dérouler après une erreur d'enregistreur ou une occurrence d'erreur de réseau.

Il existe 2 actions d'événement; affichage d'un message et retentissement de la sonnerie.

Remarque:

- Il est nécessaire de configurer le paramétrage à la page "Alarme Panasonic" pour pouvoir recevoir les notifications d'événement du périphérique. Se référer à la section intitulée "Paramétrages relatifs à la communication" (page 49) pour obtenir de plus amples informations.
-

Cliquer le bouton [Événement] puis cliquer l'onglet [Erreur] pour afficher la page "Erreur".



■ Notification par menu déroulant

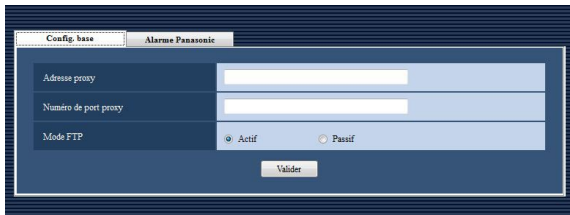
Déterminer s'il faut afficher ou non la fenêtre de notification d'erreur avec une occurrence d'une erreur.

Paramétrages relatifs à la communication

Configurer les paramétrages relatifs à la communication qui sont exigés pour faire usage de ce logiciel.

Paramétrages de réseau [Config. base]

Cliquer le bouton [Communication] puis cliquer l'onglet [Config. base] pour afficher la page "Config. base".



■ Adresse proxy

Saisir l'adresse IP du serveur proxy.
Saisir jusqu'à 255 caractères alphanumériques.

■ Numéro de port proxy

Spécifier le numéro de port du serveur proxy.
Saisir un nombre compris entre 1 à 65535.

■ Mode FTP

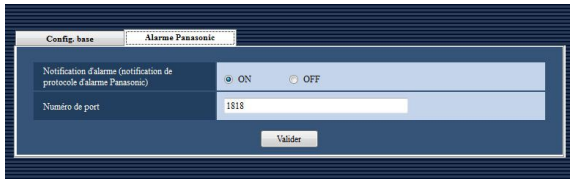
Sélectionner "Actif" ou "Passif" pour le mode FTP.
Réglage implicite: Actif

Remarque:

- Les paramétrages de réseau modifiés ne sont pas configurés correctement même si "ON" est sélectionné pour "Serveur proxy" si aucune valeur n'est spécifiée pour "Adresse proxy" et "Numéro de port proxy".
 - Lorsque le serveur proxy est utilisé, utiliser le serveur proxy HTTP. La fonction de téléchargement par l'intermédiaire d'un serveur proxy HTTP est disponible bien que ce logiciel utilise normalement la fonction FTP de l'enregistreur.
-

Paramétrages relatifs à la notification d'alarme de l'enregistreur en utilisant le protocole d'alarme Panasonic [Alarme Panasonic]

Cliquer le bouton [Communication] puis cliquer l'onglet [Alarme Panasonic] pour afficher la page "Alarme Panasonic".



■ Notification d'alarme (notification de protocole d'alarme Panasonic)

Déterminer s'il est nécessaire de recevoir ou non une notification d'alarme ou une notification d'erreur du périphérique.

■ Numéro de port

Saisir le numéro de port utilisé pour recevoir le protocole d'alarme Panasonic.

Saisir un nombre compris entre 1 à 65535.

Réglage implicite: 1818

Important:

- Il est nécessaire de rendre le numéro de port sélectionné disponible lorsque le "Pare-feu Windows" de Windows Vista ou Windows 7 est activé.
-

Paramétrages concernant le contrôleur

Quand une caméra vidéo, un groupe et une séquence sont sélectionnés à partir du contrôleur de système, l'attribution d'un numéro à la caméra vidéo, au groupe et à la séquence à utiliser est requise avant leurs sélections.

Important:

- Il est nécessaire d'enregistrer la licence pour le logiciel d'extension WV-ASE201.

Paramétrage de numéro de caméra vidéo [Numéro de caméra vidéo]

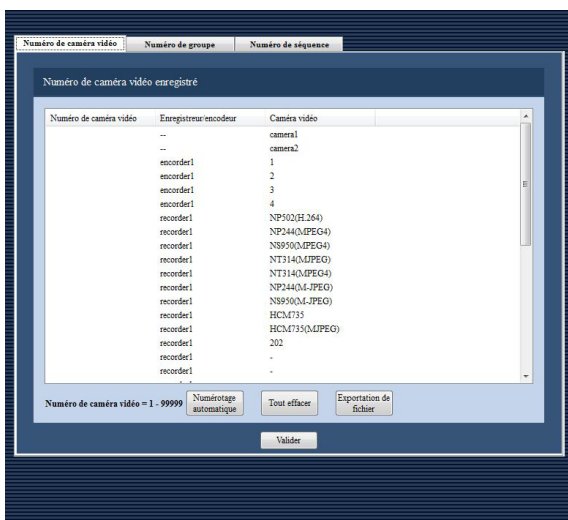
Attribuer les numéros de caméra vidéo aux noms de caméra vidéo enregistrés.

Attribution manuelle

Étape 1

Cliquer le bouton [Contrôleur].

→ La page "Numéro de caméra vidéo" sera affichée.



Les descriptions suivantes se rapportent à chaque rubrique affichée dans la page "Numéro de caméra vidéo".

■ Bouton [Numérotage automatique]

Les numéros de caméra vidéo sont attribués automatiquement dans l'ordre de la liste affichée.

■ Bouton [Tout effacer]

Tous les numéros de caméra vidéo affichés dans la liste seront effacés.

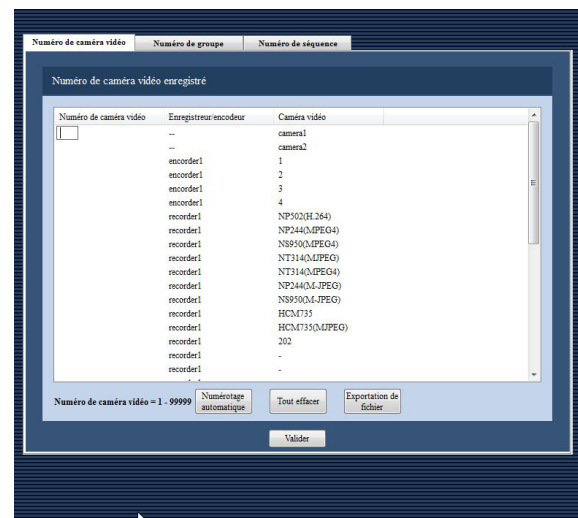
■ Bouton [Exportation de fichier]

La liste affichée sera sauvegardée sous la forme d'un fichier au format CSV.

Étape 2

Cliquer sur le titre de caméra vidéo désiré, puis cliquer sur la colonne de numéro de caméra vidéo respective au titre de caméra vidéo cliqué.

→ La colonne cliquée pourra être modifiée.



Étape 3

Saisir le numéro de caméra vidéo désiré.
Saisir un nombre compris entre 1 à 99999.

Étape 4

Cliquer le bouton [Valider].

Paramétrage de numéro de groupe [Numéro de groupe]

Attribuer les numéros de groupe aux noms de groupe enregistrés.

Attribution manuelle

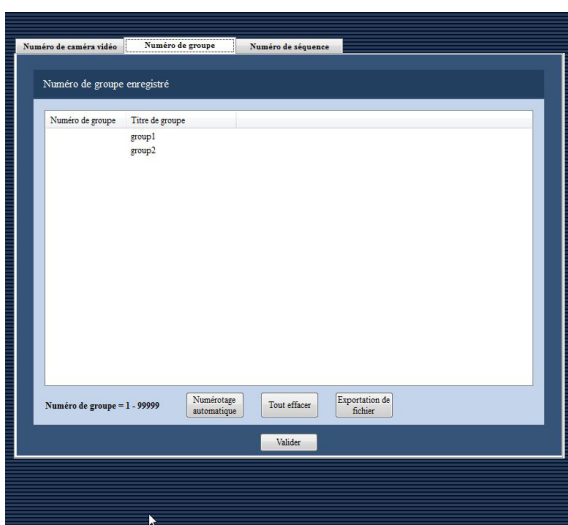
Étape 1

Cliquer le bouton [Contrôleur].

Étape 2

Cliquer l'onglet [Numéro de groupe].

→ La page "Numéro de groupe" sera affichée.



Les descriptions suivantes se rapportent à chaque rubrique affichée dans la page "Numéro de groupe".

■ Bouton [Numérotage automatique]

Les numéros de groupe sont attribués automatiquement dans l'ordre de la liste affichée.

■ Bouton [Tout effacer]

Tous les numéros de groupe affichés dans la liste seront effacés.

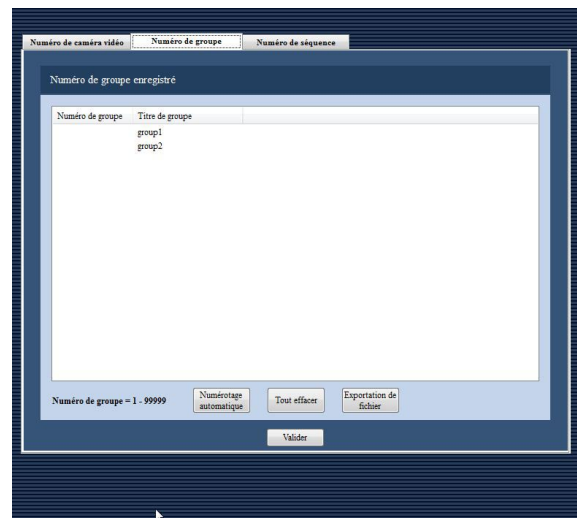
■ Bouton [Exportation de fichier]

La liste affichée sera sauvegardée sous la forme d'un fichier au format CSV.

Étape 3

Cliquer sur le titre de groupe désiré, puis cliquer sur la colonne de numéro de groupe respective au titre de groupe cliqué.

→ La colonne cliquée pourra être modifiée.



Étape 4

Saisir le numéro de groupe désiré.
Saisir un nombre compris entre 1 à 99999.

Étape 5

Cliquer le bouton [Valider].

Paramétrage de numéro de séquence [Numéro de séquence]

Attribuer les numéros de séquence aux noms de séquence enregistrés.

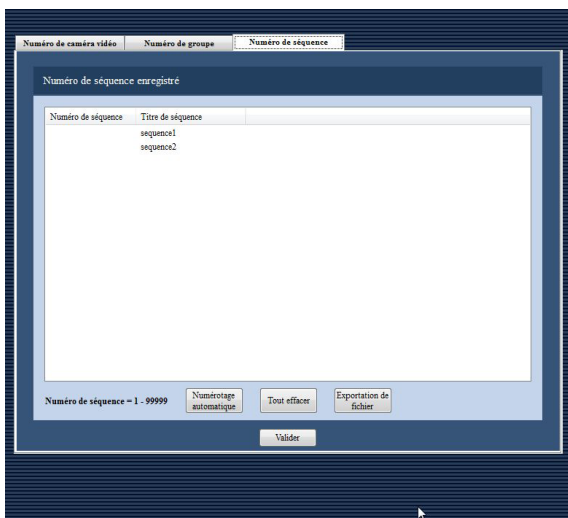
Attribution manuelle

Étape 1

Cliquer le bouton [Contrôleur].

Étape 2

Cliquer l'onglet [Numéro de séquence].
→ La page "Numéro de séquence" sera affichée.



Les descriptions suivantes se rapportent à chaque rubrique affichée dans la page "Numéro de séquence".

■ Bouton [Numérotage automatique]

Les numéros de séquence sont attribués automatiquement dans l'ordre de la liste affichée.

■ Bouton [Tout effacer]

Tous les numéros de séquence affichés dans la liste seront effacés.

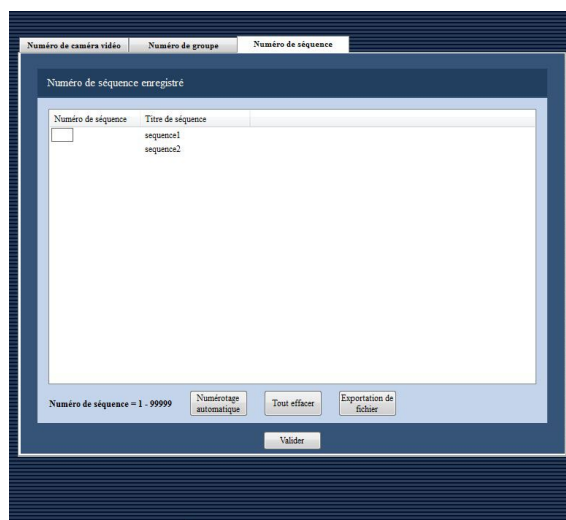
■ Bouton [Exportation de fichier]

La liste affichée sera sauvegardée sous la forme d'un fichier au format CSV.

Étape 3

Cliquer sur le titre de séquence désiré, puis cliquer sur la colonne de numéro de séquence respective au titre de séquence cliqué.

→ La colonne cliquée pourra être modifiée.



Étape 4

Saisir le numéro de séquence désiré.
Saisir un nombre compris entre 1 à 99999.

Étape 5

Cliquer le bouton [Valider].

Paramétrages concernant la maintenance

Afficher la version de ce logiciel [Informations sur la version]

Cliquer le bouton [Maintenance] puis cliquer l'onglet [Informations sur la version] pour afficher la page "Informations sur la version".

Afficher ou sauvegarder le journal d'application [Journal d'application]

Il est possible de rechercher les journaux mis en fichier dans ce logiciel et de les afficher ou les sauvegarder. Le contenu affiché variera en fonction du type de journal sélectionné. Se référer à la section "Descriptions de la liste de journaux de programme d'application" (☞ page 55) pour obtenir de plus amples informations au sujet des descriptions et du contenu des journaux affichés dans la fenêtre de liste de journaux.

Remarque:

- Les journaux de programme d'application continueront à être mis en fichier jusqu'à ce que le nombre maximum de journaux qui peuvent être conservés soit atteint. Lorsque le nombre maximum de journaux est atteint, les anciens journaux subiront une réécriture dans l'ordre d'apparition. Se référer à la section intitulée "Descriptions de la liste des journaux de programme d'application" (☞ page 55) en ce qui concerne le nombre maximum de journaux qu'il est possible de conserver.

Afficher les journaux de programme d'application

Pour afficher les journaux de chaque type, sélectionner le type de journal à partir de liste du menu déroulant.

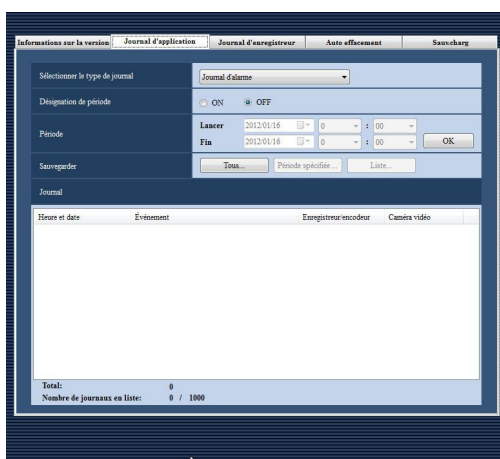
Étape 1

Cliquer le bouton [Maintenance].

Étape 2

Cliquer l'onglet [Journal d'application].

→ La page "Journal d'application" sera affichée.



Les descriptions suivantes se rapportent à chaque rubrique affichée dans la page "Journal d'application".

■ Sélectionner le type de journal

Sélectionner le type de journal parmi les options suivantes.

■ Désignation de période

Déterminer s'il faut spécifier une période lorsque les journaux sont mis en fichier.

ON: Les journaux mis en fichier à la période spécifiée seront affichés.

OFF: Tous les journaux en fichier seront affichés.

■ Lancer

Sélectionner l'heure de début de session d'une période.

■ Fin

Sélectionner l'heure de fin de session d'une période.

■ Bouton [OK]

Les journaux mis en fichier pendant la période spécifiée seront affichés dans le secteur d'affichage de liste de journaux.

■ Bouton [Tous...]

Tous les journaux du type de journal sélectionné seront sauvegardés sous la forme d'un fichier dans le format CSV.

■ Bouton [Période spécifiée ...]

Les journaux du type de journal sélectionné mis en fichier uniquement pendant la période spécifiée seront sauvegardés sous la forme d'un fichier dans le format CSV.

■ Bouton [Liste...]

Les journaux affichés dans le secteur d'affichage de liste de journaux seront sauvegardés sous la forme d'un fichier dans le format CSV.

Journal

Les descriptions du journal seront affichées.
Un nombre maximum de 1000 journaux peuvent être affichés.

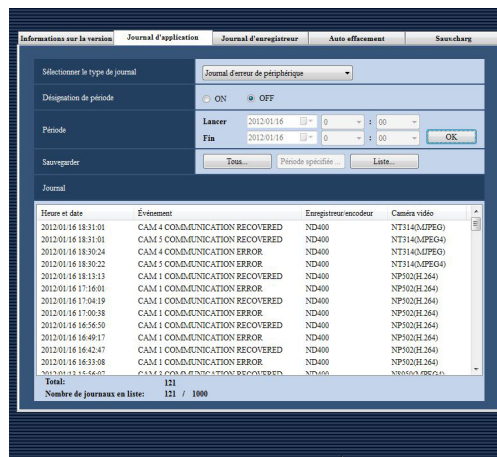
Remarque:

- Les descriptions des journaux indiqués en liste diffèrent en fonction du type de journal. Se référer à la section intitulée "Descriptions de la liste des journaux de programme d'application" (page 55) pour obtenir de plus amples informations.

Étape 3

Cliquer le bouton [OK] après avoir spécifié une période.

→ Les journaux mis en fichier pendant la période spécifiée seront affichés dans le secteur d'affichage de liste de journaux.



Sauvegarder les journaux de programme d'application

Les journaux affichés dans le secteur d'affichage de liste de journaux peuvent être sauvegardés dans un dossier spécifié comme un fichier dans le format CSV.

Les journaux à sauvegarder sous la forme d'un fichier dépendent du bouton cliqué comme indiqué ci-dessous.

Bouton [Tous...]:

Tous les journaux indiqués en liste seront sauvegardés sous la forme d'un fichier.

Bouton [Période spécifiée ...]:

Les journaux mis en fichier pendant la période spécifiée seront sauvegardés sous la forme d'un fichier.

Bouton [Liste...]:

Seuls les journaux affichés dans le secteur d'affichage de liste de journaux seront sauvegardés sous la forme d'un fichier.

Remarque:

- Lorsque le nombre de journaux à sauvegarder sous la forme d'un fichier est supérieur à 10000, le fichier à sauvegarder sera automatiquement divisé en plusieurs fichiers.

Descriptions de la liste des journaux de programme d'application

Journal d'alarme

Le journal d'alarme sera mis en fichier à chaque fois qu'une alarme se sera déclenchée.

Un nombre maximum de 30000 journaux d'alarme peuvent être conservés et un nombre maximum de 1000 journaux d'alarme peuvent être affichés.

Journal d'erreur de périphérique

Le journal d'erreur de périphérique sera mis en fichier à chaque fois qu'une erreur se produira dans le périphérique.

Un nombre maximum de 1000 journaux d'erreur de périphérique peuvent être conservés et un nombre maximum de 1000 journaux d'erreur de périphérique peuvent être affichés.

Journal d'erreur de réseau

Le journal d'erreur de réseau sera mis en fichier à chaque fois qu'une erreur de réseau se produit. Un nombre maximum de 1000 journaux d'erreur de réseau peuvent être conservés et un nombre maximum de 1000 journaux d'erreur de réseau peuvent être affichés.

Voici les journaux d'erreur de réseau qui seront conservés en fichier.

Journal	Description
La communication de l'enregistreur a été rétablie.	Mise en fichier lorsque la connexion à l'enregistreur a été rétablie.
Erreur de communication de l'enregistreur.	Mise en fichier lorsque la connexion à l'enregistreur a échoué.
Réponse non définie. (provenant de l'enregistreur)	Mise en fichier lors de la réception d'une réponse non définie de l'enregistreur.
Erreur d'authentification d'utilisateur d'enregistreur.	Mise en fichier lors de l'échec d'authentification de l'utilisateur pour se connecter à l'enregistreur.
Nombre d'accès concurrent maximum.	Mise en fichier lors d'un échec de connexion à l'enregistreur en raison de la limite d'accès concurrent.
Erreur d'authentification d'hôte.	Mise en fichier lors de l'échec d'authentification de l'hôte pour se connecter à l'enregistreur.
La communication du encodeur a été rétablie.	Mise en fichier lorsque la communication avec l'encodeur est rétablie.
Erreur de communication de encodeur	Mise en fichier lorsque la connexion au encodeur a échoué.
La communication de la caméra vidéo a été rétablie.	Mise en fichier lorsque la connexion à la caméra vidéo a été rétablie.
Erreur de communication de caméra vidéo.	Mise en fichier lors d'un échec de connexion à la caméra vidéo.
Réponse non définie. (provenant de la caméra vidéo)	Mise en fichier lors de la réception d'une réponse indéfinie provenant de la caméra vidéo ou du encodeur.
Erreur d'authentification de caméra vidéo.	Mise en fichier lors de l'échec d'authentification d'utilisateur pour se connecter à la caméra vidéo ou au encodeur.
Duplication du numéro de port.	Classé en fichier quand les numéros de port sont superflus. Quand un numéro de port est attribué manuellement à chaque caméra vidéo en mode de transmission unique, faire attention de ne pas attribuer le même numéro à différentes caméras vidéo.

Journal de système

Le journal de système sera mis en fichier à chaque fois que l'état du système change. Un nombre maximum de 1000 journaux de système peuvent être conservés et un nombre maximum de 1000 journaux de système peuvent être affichés.

Journal de commande

Le journal d'application sera mis en fichier à chaque fois qu'un utilisateur commandera ce logiciel. Un nombre maximum de 100000 journaux des opérations peuvent être conservés et un nombre maximum de 1000 journaux des opérations peuvent être affichés.

Affichage ou sauvegarde de journal d'enregistreur [Journal d'enregistreur]

Il est possible de télécharger les journaux d'enregistreur mis en fichier dans chaque enregistreur et de les afficher ou les sauvegarder.

Télécharger le journal d'enregistreur

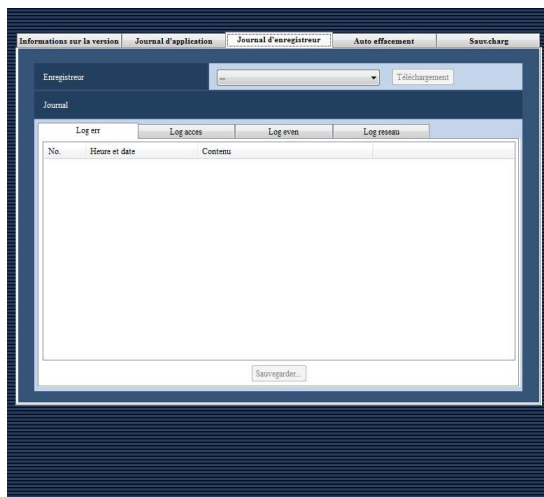
Étape 1

Cliquer le bouton [Maintenance].

Étape 2

Cliquer l'onglet [Journal d'enregistreur].

→ La page "Journal d'enregistreur" sera affichée.



Les descriptions suivantes se rapportent à chaque rubrique affichée dans la page "Journal d'enregistreur".

■ Enregistreur

Sélectionner l'enregistreur à partir duquel le journal d'enregistreur doit être téléchargé.

■ Bouton [Téléchargement]

Le journal d'enregistreur mis en fichier de l'enregistreur sélectionné sera téléchargé.

■ Journal

Les descriptions du journal seront affichées. "No.", "Heure et date" et "Contenu" seront affichés pour chaque journal.

Remarque:

- "Protocole" sera également affiché pour "Log reseau".
- Lors de l'affichage de "Log even", "Événement" sera affiché à la place de "Contenu".

■ Onglets [Log err]/[Log acces]/[Log even]/[Log reseau]

Les journaux téléchargés seront triés par type de journal et les journaux triés seront affichés aux onglets respectifs.

■ Bouton [Sauvegarder...]

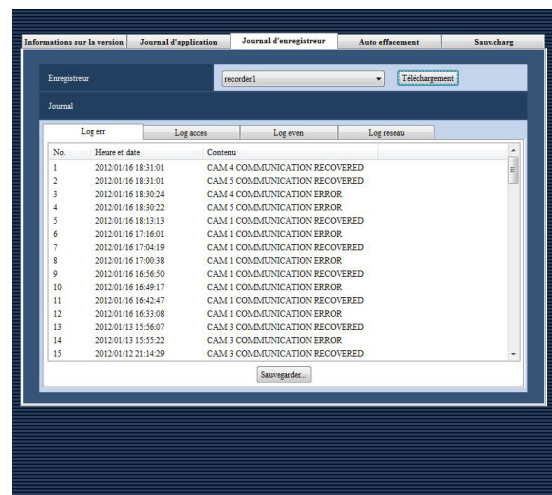
Les journaux affichés seront sauvegardés sous la forme d'un fichier.

Étape 3

Sélectionner l'enregistreur et cliquer le bouton [Téléchargement].

→ Le curseur se transformera en coquetier.

Lorsque le téléchargement est terminé, la liste des journaux téléchargés sera affichée.



Descriptions de la liste des journaux d'enregistreur

Le journal d'enregistreur sera mis en fichier à chaque fois qu'une erreur se produit y compris lorsqu'une erreur de réseau se produit dans l'enregistreur accédé ou dans la caméra vidéo connectée à l'enregistreur accédé. L'heure et la date lorsque l'erreur se produit et ses descriptions sera affichées pour chaque journal. Le nombre maximum de journaux qui peuvent être conservés diffère en fonction du type de journal comme indiqué ci-dessous.

Log err:	Jusqu'à 300 journaux (1 000 journaux lorsque l'enregistreur utilisé est le modèle NV200)
Log acces:	Jusqu'à 100 journaux
Log even:	Jusqu'à 750 journaux
Log reseau:	Jusqu'à 1 000 journaux (100 journaux lorsque l'enregistreur utilisé est le modèle NV200)

Supprimer le journal des opérations automatiquement [Auto effacement]

Déterminer si la suppression automatique des journaux d'opérations mis en fichier doit être exécutée ou non. Lorsque la suppression des journaux d'opération est exécutée, paramétrer la période de conservation des journaux.

Les journaux d'opérations seront automatiquement supprimés la période de conservation paramétrée se sera écoulée.

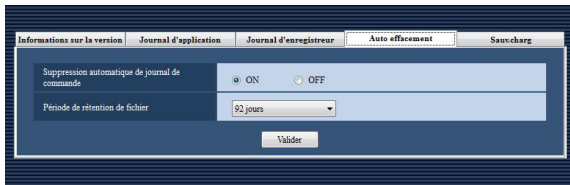
Important:

- Lorsque l'ordinateur personnel n'est pas démarré, le journal d'opérations ne sera pas supprimé même si la période de conservation paramétrée s'est écoulée.

Remarque:

- Se référer à la section intitulée "Descriptions de la liste des journaux de programme d'application" (page 55) en ce qui concerne le nombre maximum de journaux qu'il est possible de conserver.

Cliquer le bouton [Maintenance] puis cliquer l'onglet [Auto effacement] pour afficher la page "Auto effacement".



■ Suppression automatique de journal de commande

Déterminer si la suppression automatique du journal d'opérations doit être exécutée ou non.

■ Période de rétention de fichier

Sélectionner la période de rétention de fichier parmi les options suivantes. Ce paramétrage ne peut être configuré que lorsque "ON" est sélectionné pour "Suppression automatique de journal de commande".

Sauvegarder/charger/initialiser les données de configuration ou les journaux [Sauv.charg.]

Les données de configuration peuvent être sauvegardées/chargées/initialisées et les journaux de programme d'application peuvent également être initialisés.

Sauvegarde des données de configuration en fichier de secours

Important:

- Faire régulièrement une copie de secours des données de configuration en les copiant sur un lecteur de disque dur externe ou tout autre support de stockage du même type. Lorsque le lecteur de disque dur de l'ordinateur personnel utilisé est endommagé, il est alors possible de récupérer les données de configuration.

Étape 1

Cliquer le bouton [Maintenance].

Étape 2

Cliquer l'onglet [Sauv.charg].
→ La page "Sauv.charg" sera affichée.

Les descriptions suivantes se rapportent à chaque rubrique affichée dans la page "Sauv.charg".



■ Bouton [Sauvegarder...]

La fenêtre "Sauvegarder sous" sera affichée.

■ Bouton [Charger...]

La fenêtre "Ouverture" sera affichée.

■ Bouton [Exécution...]

La fenêtre de confirmation de démarrage d'initialisation pour les données de configuration sera affichée.

■ Bouton [Exécution...]

La fenêtre de confirmation de démarrage d'initialisation pour les journaux de programme d'application sera affichée.

Paramétrages concernant l'enregistrement de licence

Autant que pour enregistrer la licence authentique permettant d'utiliser ce logiciel, la licence permettant d'ajouter le logiciel d'extension (option) sera enregistrée. Pour enregistrer ces licences, il est nécessaire de saisir la "Registration Key" obtenue du système de gestion de clé.

Se référer à la "Activation Key Card" fournie pour acquérir la "Registration Key" de ce logiciel. Se référer à la "Activation Key Card" fournie avec le logiciel d'extension pour acquérir la "Registration Key" de ce logiciel d'extension.

Important:

- Pour activer la licence et enregistrer, il est nécessaire de cliquer sur le bouton [Enregistrement]. Pour l'enregistrement de la licence, ce logiciel sera automatiquement redémarré.
- Avant d'enregistrer la licence pour le WV-ASE201, WV-ASE202 ou WV-ASE203, s'assurer que le numéro de modèle du package logiciel d'ordinateur personnel déjà enregistré est le WV-ASM200.
- S'assurer d'exécuter le procédé d'enregistrement pour ce logiciel sur l'ordinateur personnel en service.

Enregistrer la licence

La "Registration Key" permettant l'utilisation de ce logiciel et d'ajouter le logiciel d'extension (option) sera enregistrée.

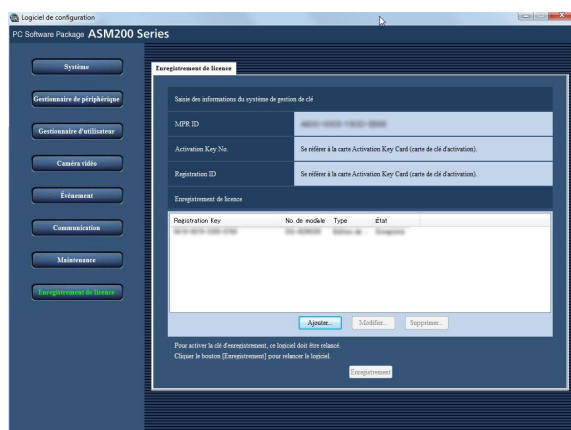
Remarque:

- Pour pouvoir utiliser l'édition de démonstration (disponible pendant 90 jours) du logiciel d'extension, enregistrer la "Registration Key" de l'édition de démonstration énumérée dans Readme.txt sur le disque CD-ROM fourni.

Étape 1

Cliquer sur le bouton [Enregistrement de licence].

→ La fenêtre "Enregistrement de licence" sera affichée.



Les détails sont les suivants.

■ Saisie des informations du système de gestion de clé

Ceci est le numéro d'identification nécessaire à l'obtention de la clé d'enregistrement "Registration Key". La Activation Key Card fournie avec ce logiciel décrit comment accéder au système de gestion de clé.

■ MPR ID

Ceci constitue le numéro d'identification pour identifier l'ordinateur personnel dans lequel le logiciel est installé. Le numéro sera exigé au moment de l'obtention de la "Registration Key" par le système de gestion de clé.

■ Activation Key No.

Le numéro sera exigé au moment de l'obtention de la "Registration Key" par le système de gestion de clé. La carte de clé d'activation fournie avec le logiciel décrit le nombre.

■ Registration ID

Le numéro sera exigé au moment de l'obtention de la "Registration Key" par le système de gestion de clé. La carte de clé d'activation fournie avec le logiciel décrit le nombre.

■ Enregistrement de licence

La "Registration Key" saisie et l'information de licence déjà enregistrée seront affichées sous la forme d'une liste.

■ Bouton [Ajouter...]

Faire apparaître la fenêtre "Saisir la clé Registration Key (enregistrement de la clé)".

■ Bouton [Modifier...]

Faire apparaître la "Registration Key" sélectionnée parmi la forme de liste pour l'enregistrement de la licence.

Remarque:

- Il est impossible de modifier le contenu de la licence déjà enregistrée.
-

■ Bouton [Supprimer...]

Supprimer la "Registration Key" sélectionnée parmi la forme de liste pour l'enregistrement de la licence.

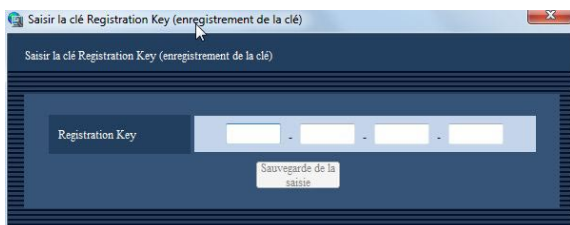
Remarque:

- Il est impossible de supprimer le contenu de la licence déjà enregistrée.
-

Étape 2

Cliquer le bouton [Ajouter...].

→ La fenêtre "Saisir la clé Registration Key (enregistrement de la clé)" sera affichée.



Les détails sont les suivants.

■ Registration Key

Saisir la "Registration Key" obtenue à partir du système de gestion de clé.

■ Bouton [Valider]

Sauvegarder provisoirement la "Registration Key" saisie pour l'enregistrement.

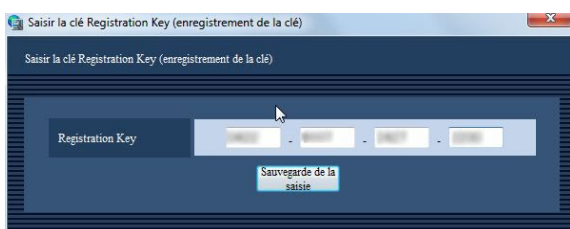
Important:

- L'enregistrement de la licence ne peut être accompli qu'en cliquant sur le bouton [Valider]. S'assurer de cliquer sur le bouton [Enregistrement] dans la fenêtre "Enregistrement de licence".
-

Étape 3

Saisir la "Registration Key".

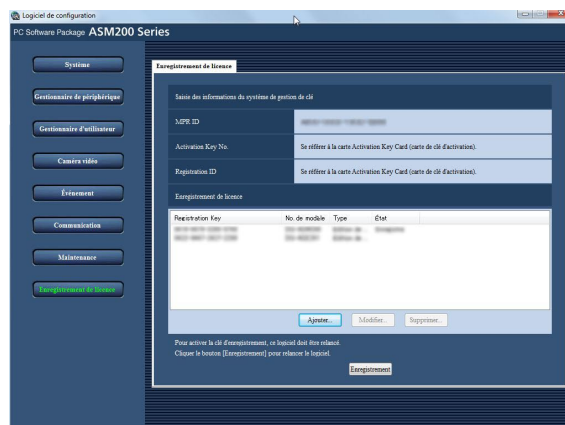
Saisir la "Registration Key" obtenue à partir du système de gestion de clé.

**Étape 4**

Cliquer le bouton [Valider].

Étape 5

Cliquer sur le bouton [Enregistrement] après vérification des informations de la "Registration Key" saisie.

**Remarque:**

- La "Registration Key" saisie sera supprimée si l'affichage est changé en une autre fenêtre sans cliquer sur le bouton [Enregistrement] ou si le logiciel de configuration est fermé.
-

Étape 6

Cliquer le bouton [OK]. Pour annuler l'enregistrement, cliquer sur le bouton [Annuler].

Important:

- Il est impossible de désactiver la "Registration Key" une fois enregistrée. Confirmer que l'enregistrement est exact.
 - Lorsque le bouton [OK] est cliqué, ce logiciel sera automatiquement redémarré.
-

Dépannage

Avant de faire une demande de réparation, veuillez vérifier les symptômes mentionnés dans le tableau suivant.

Si une panne ne peut pas être corrigée même après avoir vérifié et essayer d'y remédier ou si un problème n'est pas décrit ci-dessous ou en cas de problème d'installation, contacter le distributeur.

Symptôme	Origine/Solution	Page de référence
Le titre de caméra vidéo affiché dans le conseil d'outil est différent de celui qui est enregistré.	<ul style="list-style-type: none">Certaines marques utilisés pour le titre de caméra vidéo risquent de ne pas être affichées correctement. Exemple) Lorsque "&&" est saisi, ce sera affiché comme "&" dans le conseil d'outil.	–
Impossibilité d'enregistrer la licence.	<ul style="list-style-type: none">La "Registration Key" saisie n'est peut être pas identique à celle du produit à utiliser. Confirmer que l'information relative à la "Registration Key" obtenue à partir du système de gestion de clé correspond au produit à utiliser avec ce logiciel.	–

Messages affichés et solutions

Lorsque le bouton [Lancement ...] affiché dans la page de configuration de "Gestionnaire de périphérique" est cliqué

Lorsqu'une fenêtre de message est affichée après avoir cliqué le bouton [Lancement ...] dans la page de "Gestionnaire de périphérique", se référer à ce qui suit pour résoudre le problème.

Message	Solution
Le téléchargement des informations a échoué.	<ul style="list-style-type: none">Ce message sera affiché lors d'un échec de téléchargement des informations de périphérique. Essayer de télécharger encore une fois les informations de périphérique après avoir vérifié la connexion du périphérique et les paramètres tels que "Adresse", "Numéro de port HTTP", "Utiliser un serveur proxy", etc.
Le téléchargement des informations a échoué. L'enregistreur connecté n'est pas un modèle compatible.	<ul style="list-style-type: none">Ce message sera affiché quand une tentative de téléchargement de l'information de périphérique sera faite à partir de l'enregistreur qui est incompatible avec ce logiciel. Vérifier si le périphérique en cours d'utilisation est le modèle compatible avec ce logiciel.
Le téléchargement des informations a échoué. La version de la microprogrammation de l'enregistreur connecté n'est pas compatible.	<ul style="list-style-type: none">Ce message sera affiché quand une tentative de téléchargement de l'information de périphérique sera faite à partir de l'enregistreur dont la version de microprogrammation est incompatible avec ce logiciel. Vérifier la version de la microprogrammation de l'enregistreur utilisé.
Impossibilité d'acquérir le paramétrage d'alarme sur borne à partir de l'enregistreur. Vérifier le paramétrage d'utilisateur d'accès au système et essayer à nouveau d'acquérir.	<ul style="list-style-type: none">Ce message est affiché lors de l'échec de téléchargement du paramétrage d'alarme sur borne de l'enregistreur. Vérifier si le nom d'utilisateur et le mot de passe configurés pour l'enregistrement du périphérique sont les mêmes que ceux de l'administrateur et le mot de passe de l'enregistreur.
Le téléchargement des informations a échoué. L'encodeur connecté n'est pas un modèle compatible.	<ul style="list-style-type: none">Ce message sera affiché quand une tentative de téléchargement de l'information de périphérique sera faite à partir de l'encodeur qui est incompatible avec ce logiciel. Vérifier si le périphérique en cours d'utilisation est le modèle compatible avec ce logiciel.
Le téléchargement des informations a échoué. La version de la microprogrammation du encodeur connecté n'est pas compatible.	<ul style="list-style-type: none">Ce message sera affiché quand une tentative de téléchargement de l'information de périphérique sera faite à partir de l'encodeur dont la version de microprogrammation est incompatible avec ce logiciel. Vérifier la version de la microprogrammation du encodeur utilisé.
Le téléchargement des informations a échoué. La caméra vidéo connectée n'est pas un modèle compatible.	<ul style="list-style-type: none">Ce message sera affiché quand une tentative de téléchargement de l'information de périphérique sera faite à partir de la caméra vidéo qui est incompatible avec ce logiciel. Vérifier si le périphérique en cours d'utilisation est le modèle compatible avec ce logiciel.
Le téléchargement des informations a échoué. La version de la microprogrammation de la caméra vidéo connectée n'est pas compatible.	<ul style="list-style-type: none">Ce message sera affiché quand une tentative de téléchargement de l'information de caméra vidéo sera faite à partir de la caméra vidéo dont la version de microprogrammation est incompatible avec ce logiciel. Vérifier la version de la microprogrammation de la caméra vidéo utilisée.
Le téléchargement des informations a échoué. (Erreur d'authentification)	<ul style="list-style-type: none">Ce message sera affiché lors d'un échec à authentifier l'utilisateur pour se connecter à la caméra vidéo ou à l'encodeur. Vérifier le nom d'utilisateur et le mot de passe configurés pour assurer l'enregistrement du périphérique.

Message	Solution
Le nouveau numéro de modèle est trouvé. Les informations téléchargées ont été annulées. Veuillez enregistrer comme nouveau modèle après la suppression des données actuelles.	<ul style="list-style-type: none"> Ce message sera affiché lorsque le numéro de modèle enregistré antérieurement a été modifié. Enregistrer le dispositif à nouveau après avoir effacé l'information précédemment enregistrée.
Impossibilité d'enregistrer les informations de paramétrage dans DB. <ul style="list-style-type: none"> - Saisie d'un caractère invalide. - Aucune saisie. - Saisie d'une valeur invalide. 	<ul style="list-style-type: none"> Ce message sera affiché quand le bouton [Télécharger...] est cliqué avec la saisie d'un caractère non valide, sans aucune saisie ou la saisie d'une valeur invalide. La rubrique de configuration pour laquelle la valeur saisie est invalide sera affichée en rouge. Lorsque la moindre rubrique est affichée en rouge, apporter les corrections nécessaires au paramétrage.

Lorsque le bouton [Téléchargement] de la fenêtre "Journal d'enregistreur" est cliqué

Lorsqu'une fenêtre de message est affichée après avoir cliqué le bouton [Téléchargement] dans la fenêtre "Journal d'enregistreur", se référer à ce qui suit pour résoudre le problème.

Message	Solution
Le téléchargement des informations a échoué. Log err Log acces Log even Log reseau	<ul style="list-style-type: none"> Ce message sera affiché lors de l'échec de connexion à l'enregistreur pour effectuer le téléchargement des informations de journal d'enregistreur. Refaire une tentative de téléchargement des informations de journal d'enregistreur après avoir vérifié la connexion de l'enregistreur.

For U.S. and Canada:

**Panasonic System Communications Company of North America,
Unit of Panasonic Corporation of North America**

www.panasonic.com/business/
For customer support, call 1.800.528.6747
Three Panasonic Way, Secaucus, New Jersey 07094 U.S.A.

Panasonic Canada Inc.

5770 Ambler Drive, Mississauga, Ontario, L4W 2T3 Canada
(905)624-5010
www.panasonic.ca

For Europe and other countries:

Panasonic Corporation

<http://panasonic.net>

Importer's name and address to follow EU rules:

Panasonic Testing Centre
Panasonic Marketing Europe GmbH
Winsbergring 15, 22525 Hamburg, Germany