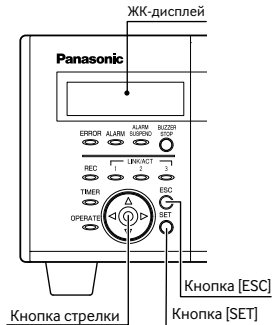


Краткое справочное руководство посвящено краткому описанию методики управления настоящим рекордером.

■ Сетевые уставки

Конфигурируют сетевые уставки, такие как IP-адрес, маска подсети и др. для каждого порта.



● Сетевые уставки по умолчанию

Параметры	Порт камеры [РТ#1]	Порт клиентского ПК [РТ#2]	Порт техобслуживания [РТ#3]
DHCP	—	OFF	—
IP-адрес	192.168.0.250	192.168.1.250	192.168.2.250
Маска подсети	255.255.255.0	255.255.255.0	255.255.255.0
Шлюз по умолчанию	—	192.168.1.1	—
HTTP-порт	—	80	—

● Экран установки IP-адреса

IP Address Setup
[SET]

[SET] ↓

PT#1 IP ADDR
≥192.168.000.250



PT#1 Subnet Mask
≥255.255.255.000

● Как конфигурировать сетевые уставки

Повторяют цикл нажатия кнопки стрелки (вверх или вниз) до тех пор, пока не будет отображаться "IP Address Setup". Когда появился экран "IP Address Setup", то нажимают кнопку [SET].

- Выбранный параметр установки или значение указывается знаком подчеркивания "_".

Нажимают кнопку [SET], пока под символом ">" отображен знак подчеркивания (_).

Перемещают знак подчеркивания под номер, подлежащий редактированию.

Для определения редактируемой уставки перемещают знак подчеркивания под символ ">" путем нажатия кнопки [ESC].

Для повторного отображения времени и даты (отображения режима стэндабай) снова нажимают кнопку [ESC].

→ Представляется окно настройки.

- Когда знак подчеркивания "_" находится под символом ">", Кнопка стрелки (влево или вправо): Выбирают номер порта Кнопка стрелки (вверх или вниз): Выбирают параметр установки

→ Знак подчеркивания "_" перемещается под задаваемое значение и становится невозможным редактировать уставки.

- Кнопка стрелки (влево или вправо): Перемещают знак подчеркивания "_"
- Кнопка стрелки (вверх или вниз): Вводят значение Move the underscore mark below the number to be edited.

■ Вывод операционного окна на дисплей

Выводят на дисплей операционное окно с помощью веб-браузера, установленного на ПК.

После запуска веб-браузера вводят IP-адрес, присвоенный данному рекордеру, в поле (блок) адреса с последующим нажатием кнопки ввода.

→ Представляется окно аутентификации пользователя.

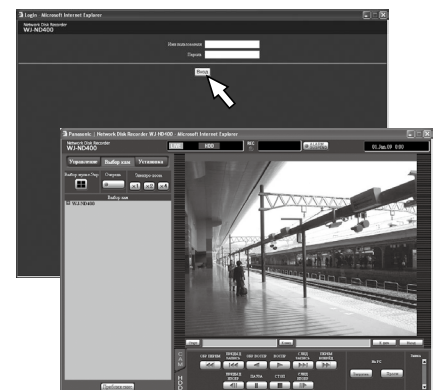
Вводят зарегистрированное имя и пароль пользователя для логина в рекордер.

- По умолчанию
Имя пользователя: ADMIN
Пароль: 12345

→ Появляется главная страница операционного окна.

- Когда отображается главная страница в первый раз, то на экране появляется инсталляционный мастер ActiveX control. Следуют соблюдать инструктивные указания мастера.

Щелкают сначала по кнопке [Вход]



■ Просмотр прямых изображений

Выводят прямые изображения на 1-сегментный или 4-сегментный экран (мультиэкран).

Щелкают по кнопке [Выбор кам].

→ В блоке [Выбор кам] отображается список зарегистрированных камер.

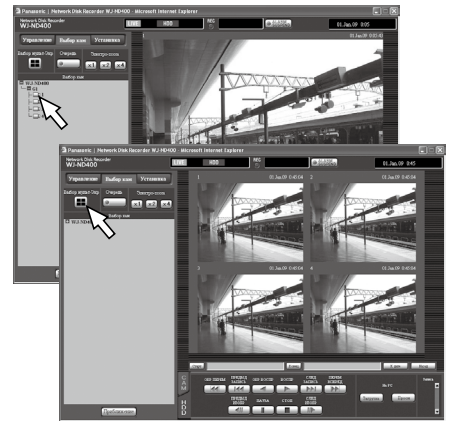
Щелкают по иконке "WJ-ND400", имени группы и имени камеры в этой последовательности.

→ Прямые изображения с выбранного канала камеры отображаются на 1-сегментном экране.

Щелкают по кнопке [Выбор мульт-Экр].

→ Прямые изображения с камер (зарегистрированных в качестве группы) отображаются на 4-сегментном экране.

- При каждом щелчке по кнопке [Выбор мульт-Экр] отображаются прямые изображения с зарегистрированных групп камер.



Отображают прямые изображения с камер последовательно (последовательное отображение).

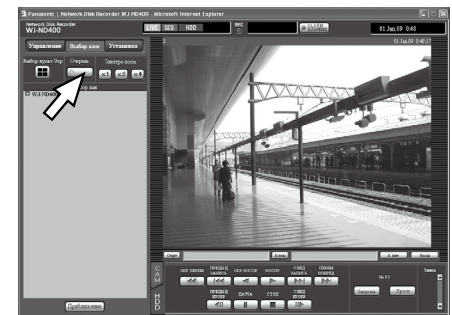
Щелкают сначала по кнопке [Выбор кам], а затем по кнопке [Очередь].

→ Прямые изображения с камер отображаются последовательно.

- Загорается контрольная лампочка кнопки [Очередь] ровным зеленым светом и в зоне отображения состояния отображается "SEQ".

Снова щелкают по кнопке [Очередь].

Контрольная лампочка кнопки [Очередь] гаснет и прекращается последовательное отображение прямых изображений.

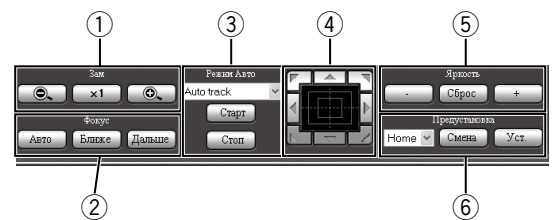


■ Управление камерами

Можно произвести управление камерами с помощью функции панорамирования/наклона по вкладке [CAM].

- 1 **[Зам]:** Приближение/Удаление отображаемого изображения.
- 2 **[Фокус]:** Регулировка фокальной точки.
- 3 **[Режим Авто]:** Включение назначенной функции автоматической работы камеры.
- 4 **Кнопки управления:** Регулировка направления съемки камерой.
Кнопочная панель: Скорость панорамирования/наклона становится тем больше, чем дальше удаляется точка щелчка от середины кнопочной панели.
- 5 **[Яркость]:** Регулировка диафрагмы объектива (яркость)
- 6 **[Предустановка]:** Перемещение камеры к зарегистрированному предустановленному положению

Вкладка [CAM]



■ Manual recording

Можно записать изображения вручную.

Щелкают по кнопке [▲] во блоке [REC] по вкладке [HDD].

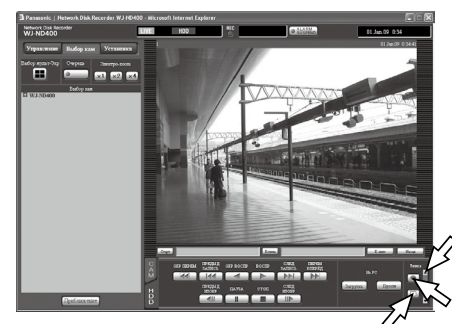
Повторяют цикл щелчка по кнопке [▲] до тех пор, пока не будут отображаться кнопка [Запись] и кнопка [Кнопка прекращения записи].

Щелкают по кнопка записи [●] (красная).

Начинается запись и контрольная лампочка [REC] в зоне отображения состояния загорается ровным красным светом.

Щелкают по кнопке прекращения записи [■] (Желтый).


Прекращается запись и контрольная лампочка [REC] в зоне отображения состояния исчезает.




■ Воспроизведение записанных изображений

Можно воспроизвести записанные изображения.

Выбирают желаемый канал камеры, а затем щелкают по кнопке [ВОСПР].

→ Начинается воспроизведение записанных изображений. В зоне отображения состояния представляется сообщение .
• Воспроизведение возобновляется с конечной точки (времени и даты) последнего воспроизведения.


Для прекращения воспроизведения щелкают по кнопке [СТОП].

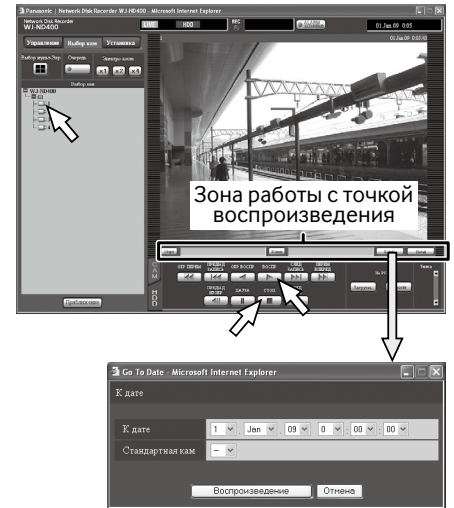
→ Исчезает сообщение  и отображаются прямые изображения с камеры.

Щелкают по кнопке [К дате] в зоне работы с точкой воспроизведения.

→ Отображается окно "К дате".

Щелчком по кнопке [V] выбирают время и дату, а затем щелкают по кнопке [Воспроизведение].

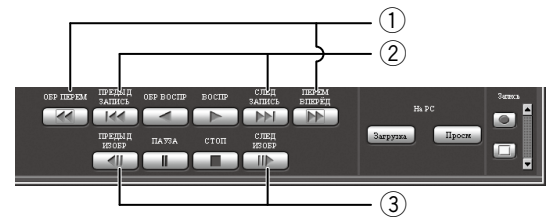
→ Начинается воспроизведение соответствующих записанных изображений и в зоне отображения состояния появляется сообщение .



Можно осуществить воспроизведение по вкладке [HDD].

- ① **[ПЕРЕМ ВПЕРЁД]/[ОБР ПЕРЕМ]:** Осуществление ускоренного воспроизведения вперед или ускоренного обратного воспроизведения. При каждом щелчке по этой кнопке скорость воспроизведения изменяется в следующей последовательности. (Приблизит. 4x → 8x → 16x → 32x → 48x → 96x)
- ② **[СЛЕД ЗАПИСЬ]/[ПРЕДЫД ЗАПИСЬ]:** Служит для перехода с пропуском к следующему или предыдущему записанному изображению и его воспроизведения.
- ③ **[СЛЕД ИЗОБР]/[ПРЕДЫД ИЗОБР]:** При щелчке по этой кнопке в процессе воспроизведения/паузы отображается следующий или предыдущий кадр.

Вкладка [HDD]



■ Поиск и воспроизведение записанных изображений

Можно произвести поиск и воспроизведение записанных событий (Поиск записанного события).

Щелкают сначала по кнопке [Управление], а затем по кнопке [Поиск] в блоке [Поиск].

- Представляется окно "Выбор способа поиска".

Щелкают по кнопке [Поиск записанного события].

- Представляется окно "Поиск записанного события".

Ограничивают поиск, выбирая типа записей событий. Назначают временной интервал ("Старт" и "Конец" "Время и дата"), "Записанные события" и "Камера" для фильтрации поиска, а затем щелкают по кнопке [OK].

- В зоне отображения состояния отображается "FILTERING", затем в зоне отображения списка записей событий появляются результаты поиска.
- Для отмены инициации поиска щелкают кнопке [Весь список].

Щелкают по времени и дате желаемого типа записей событий. Иницируется воспроизведение записанных изображений, соответствующих выбранному типу записей событий.

Для прекращения воспроизведения щелкают по кнопке [СТОП].

